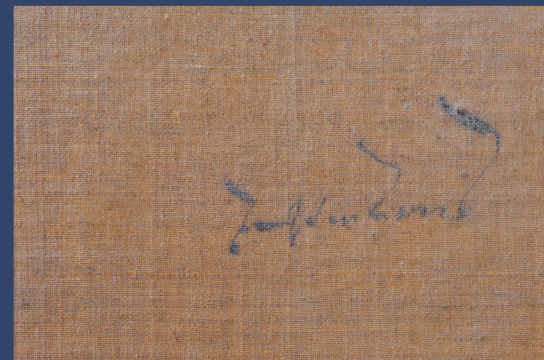


Уклоњене су нечистоће са бојеног слоја различитог порекла и стари пожутели лак хемијским деловањем одговарајућих растварача. Слика је затегнута на нов рам са каиловима, који има косе ивице и ојачан је дуплим крстом. Рам је направљен од сувог дрвета без чворова.

На оштећеним местима је нанета сликарска основа, која је нивелисана пратећи текстуру бојеног слоја. Урађен ретуш на тим местима реверзибилним бојама у складу са оригиналним колоритом.



Конзерваторско-рестаураторске радове извео
Републички завод за заштиту споменика културе Београд



Руководилац радова: Ружица Васић

Сарадници: Маријана Протић, Владимир Булајић, Немања Смичиклас, мр Стојанка Самарџић, Тијана Петровић,
Ана Симанић, Жени Келец

Физико-хенијске анализе: Алекса Јеликић

Рам: Драган Ратковић

Фотографије: Павле Марјановић, Ружица Васић, Немања Смичиклас

Дизајн каталога: dontpanic



Републички завод за заштиту споменика културе Београд

Конзерваторско-рестаураторски радови на слици Христос хода по води
руског сликара Ивана Константиновича Ајвазовског

Ружица Васић



На изложби „Дани руских духовних сликара“ која се отвара 17. октобра 2013. године у Краљевском двору, први пут ће се представити слика Христос хода по води (Христос се приказује ученицима), рад руског сликара Ивана Константиновича Ајвазовског, после конзерваторско-рестаураторских радова у Републичком заводу за заштиту споменика културе. Слика је донета у конзерваторско-рестаураторски атеље за време испитивачких и превентивних радова на иконостасу и зидном сликарству Дворске капеле, које је радила мр Стојанка Самарџић.

Као и друге слике на платну, има сложену структуру, састављена је од разних материјала органског и неорганског порекла. Улогу носиоца врше дрвени рам са кајловима и платно затегнуто на њега. Рам је оригиналан, из времена настанка слике. Има ојачање у облику средишњег крста, који се полукружно деформисао и одразио на бојени слој. Горња и доња лајсна рама су различитих дебелина и ширина. Улегнуте су у средишњем делу, где је слика најужа. Дрво рама је оксидисало и потамнело, покривено нечистоћама разног порекла и флекама од кречења. На полеђини рама је закуцано памучно платно, које је крто, потамнело, поцепано и са флекама од цурења.

Платно слике је једноставног, финог, густог и уједначеног ткања, преплета нити основе и потке, ланеног састава. Платно је опуштено са јаким отиском од носећег рама. Веома је прашњаво на полеђини и покривено капљастим флекама од кречења. Везиво којим је импрегнирано платно је туткало, а такође се налази у саставу подлоге. На ивицама рама је причвршћено уједначеним редом ексерчића савијених у Г-профил.

Подлога је беле боје, види се на местима оштећења бојеног слоја и на ивицама слике. Нанета је танко и испуцала је по целој површини заједно са бојеном слојем, као последица механичког притиска, јаког натезања у угловима и старењем материјала.

Бојени слој је по саставу уљана боја, негде је веома благо пастуозно нанета, а негде танко, па се назире текстура платна. Бојени слој је нестабилан, прати стање деградације носача и подлоге. Недостаје више фрагмената на местима оштећења платна и дуж ивица слике. На стање бојеног слоја, смањен степен пријањања на платно и његову нестабилност је утицало старење материјала, климатски услови у простору где се налазила слика и механичка оштећења при манипулацији слике.



Затечено стање дела Христос хода по води (Христос се приказује ученицима), рад руског сликара Ивана Константиновича Ајвазовског, уље на платну, димензија 121 x 191,7 cm, настало 1849. године



Затечени изглед полеђине слике



Детаљ са натписом на полеђини и старим ретушем

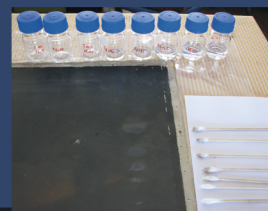
Обављена је демонтажа слике са рама. Благим усисавањем и вишабом је обављено чишћење полеђине. Затим су исправљене деформације ивица платна, а оштећена места су ојачана холитексом са везивом наполеђини слике



Демонтажа са рама и детаљи ивица платна

Урађен је Фелеров тест, којим се закључило да се стари лак успешно уклања са бојеног слоја са слојем нечистоћа раствором вајтспирита и алкохола.

Фиксирање је обављено 2% раствором Веје 371 на вакум столу. Тим поступком је слика успешно исправљена. Урађена је консолидација поцепаних места са враћањем нити платна у првобитни положај преплета и тачкастим лепљењем нит у нит.



Фелеров тест и пробе чишћења

Са полеђине је у циљу импрегнације платна нанет 5% раствор Веје 371 у вајтспириту.

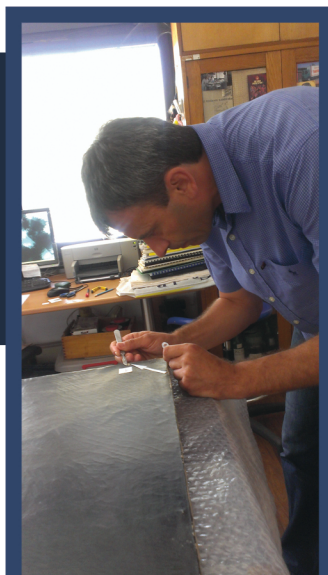
Додата су ојачања на ивицама слике тракама од полиестер платна у ткању имитације лана.

Ова тканина је изабрана због споријег старења у односу на природне материјале. Те траке су такође предходно импрегниране јачим раствором Веје 371.

Слика овако припремљена је постављена на вакум стол. Ово провидно, термопластично везиво је активирано пеглањем у топлом вакум-столу на 65° између силиконских фолија под притиском од 600 - 650 hPa. Слика је са полеђине ојачана провидним полиестер платном, да би се видело натпис у доњем делу слике исписан старим рукописним словима и у циљу очувања ауторске полеђине. Подлепљивање је примењено као метод конзервације да стабилизује слику и заустави процес пропадања слике. Слика овим методом минимално добија на тежини, јер је довољан најтањи филм везива за потпуну консолидацију.



Слика у вакум столу и пеглање нити у подеротини



Детаљ слике са потписом

Узети су узорци бојеног слоја за хемијске анализе на оштећеним местима. Алекса Јеликић, дипл. хемичар



Уклањање флека од мува

Затезање слике на рам

