

КОНЗЕРВАЦИЈА КРУШЕВАЧКОГ И ГОЛУБАЧКОГ ГРАДА

КОНЗЕРВАЦИЈА ОСТАКА ГРАДА КРУШЕВЦА¹

На конзервацији остатака Лазаревог утврђења Крушевца рађено је јесени 1955 године. Рад се састојао од фуговања вертикалних површина зидних платана и од пломбирања горњих површина високих зидова са којих се све чешће отискивало камење. Поред куле конзервирани су и остаци зида који се пружа северно од куле на 12,00 метара. Местимично, да би се сачувала од расипања конструкција зидова извршена су подзиђивања.

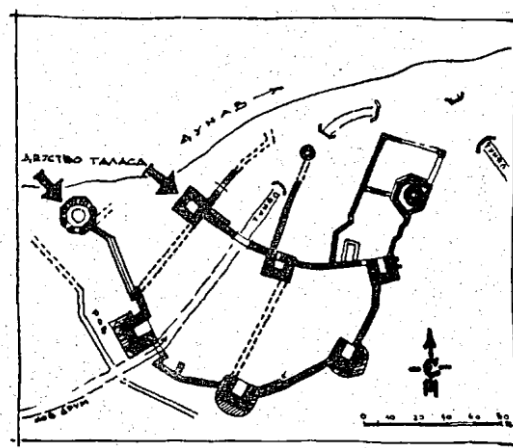
Месне народне власти, које су финансирале рад на конзервацији овога објекта уз помоћ Завода за заштиту споменика културе НРС, намеравале су да ужи терен око цркве Лазарице, узимајући притом у обзир и остатке куле, покрију парковским зеленилом и на тај начин оформе, уклапајући ове објекте у оквир зеленила, неку врсту парка културе. Међутим, проблему уређења овог споменичког комплекса и прилагођавање парковског зеленила њему, не би се смело приступити без учешћа Завода. Оваквим радовима морала би претходити архитектонско археолошка испитивања терена, затим испитивање зидова који

су чинили саставни део града, евентуална реконструкција зидова до изнад земље, затим заштита терена од даљег изграђивања итд. Тек после свестраног испитивања терена могло би се приступити уређењу самог споменичког комплекса.

Арх. Б В.

ПОДЗИЂИВАЊЕ ДВЕЈУ КУЛА ГОЛУБАЧКОГ ГРАДА²

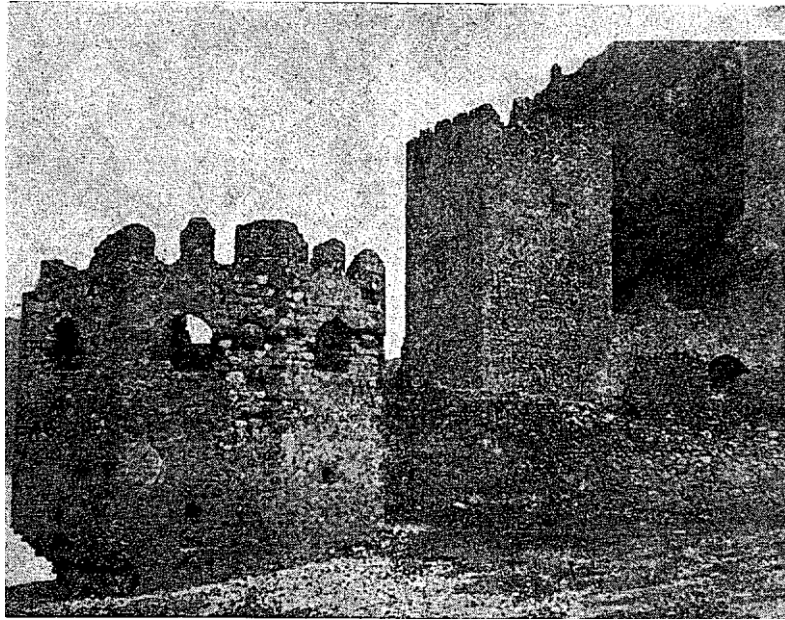
На Голубачком Граду подлокале су се две куле најближе обали — ниска осмоугаона (турска) и висока четвртаста (средњевековна). Захватане таласима Дунава и ударцима



План града Голупца

¹ Радовима је руководио арх. Б. Вуловић.

² Радовима руководио арх. Д. Ст. Павловић. Извештај објављен у Зборнику заштите споменика културе, књ. IV—V, стр. 352.



Куле Голубачког града пре конзервације

леда, куле су биле дубоко подривене и уколико би их Дунав и даље разарао у оваквом стању, постојала би опасност да се обе сруше. Приликом поправке узет је камен исте

врсте, затечен у непосредној близини или из каменолома поред града. Употребљено је око 150 м³ камена. Подзиђивање је обављено 1951, јаким продужним малтером.

Арх. Д. См. П.

LES TRAVAUX DE CONSERVATION A LA TOUR DE KRUŠEVAC

En automne 1955, l'Institut, en collaboration avec les autorités locales de Kruševac, a entrepris des travaux de conservation à la tour du Prince Lazare. On y a exécuté des

opérations de maçonnerie, de plombage et, par endroits, on a renforcé les fondements des murs, sans qu'il ait été fait aucun travail de restauration.

RENFORCEMENT DES FONDATIONS DE DEUX TOURS DU CHATEAU DE GOLUBAC

Les deux, tours de ce château qui sont les plus proches de l'eau ont eu leurs fondations renforcées en 1951. Les vagues du Danube

et les glaces avaient profondément sapé les pierres de cette partie massive de la forteresse.