

КОНЗЕРВАЦИЈА МАНАСТИРА ДРЕНЧЕ

Конзервација рушевина манастира Дренче извођена је од 19 септембра до 20 новембра 1952 године.¹ До почетка радова на заштити, споменик је био озбиљно угрожен. Горњи делови зидова под сталним ударцима атмосферичкија током времена су ишчезавали. Према подацима, које нам је оставио 1882 године Д. Милутиновић, на грађевини се још видео део тамбура, један део сводова, који су носили конструкцију кубета и западни зид очуван готово

до кровног венца. Данас пак, многих ових архитектонских елемената више нема. Они су углавном порушени и као такви фрагментарно налажени у шуту.

Рад на конзервацији састојао се из три основна задатка. Прво је требало извести техничке интервенције на рушевинама грађевине, затим ослободити грађевину од шута и наноса, како у унутрашњости тако и са спољне стране, и најзад осигурати рушевине од могућих поплава приликом изливања Дреначког потока са западне стране.

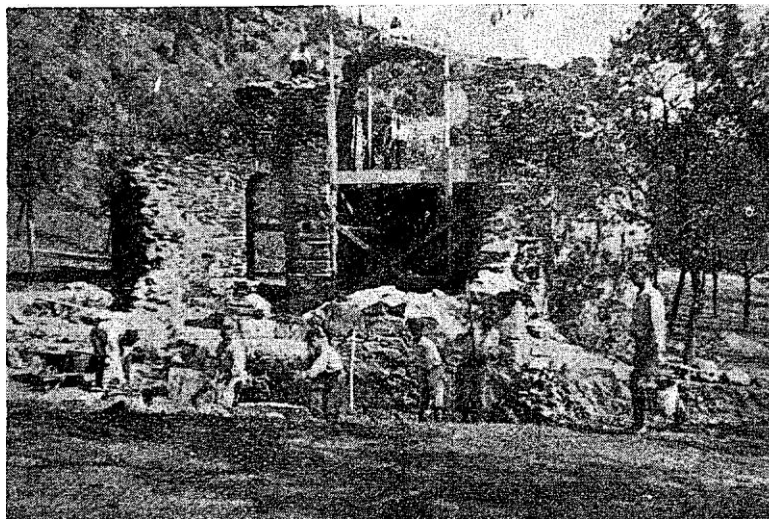
Готово сви зидови су фуговани по својим вертикалним површинама док су горње површине пломбирани цементним малтером и танком непо-

¹ Радовима руководио арх. Б. Вуловић. Литература, која се односи на конзерваторску заштиту Дренче:

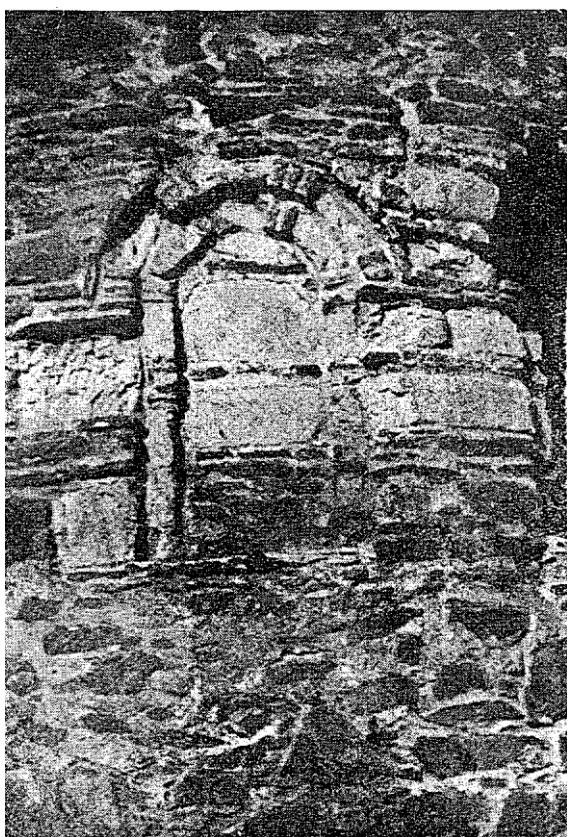
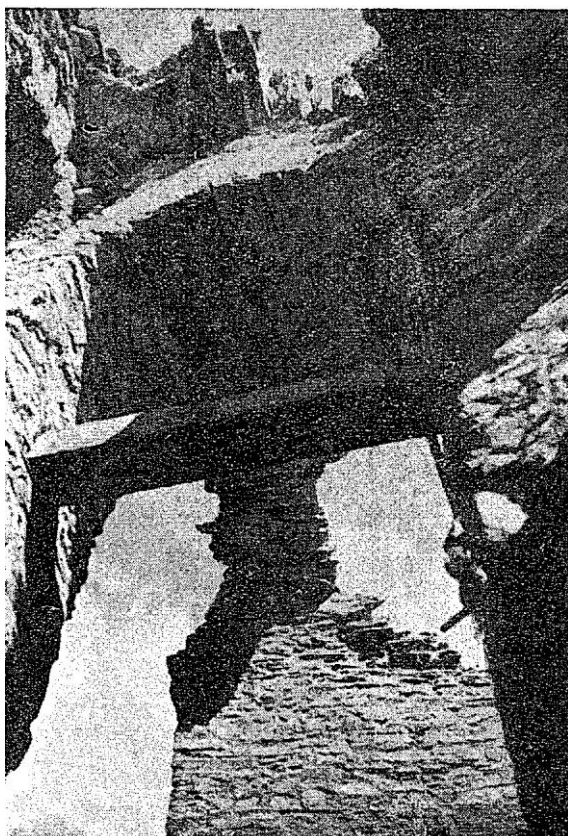
а) *Српске илустроване новине*, Нови Сад 1882, број 23;

б) *Старинар*, 1951, стр. 245;

в) *Нин*, бр. 169, 28-111-1954, чланак Б. Вуловића „Преисториска керамика у Дренчи“.



Сл. 1. — Изглед рушевине са западне стране у току радова



цинкованом жицом (сл. 1, 2 и 3). Огроман нанос са северне стране је очишћен, а потом је на шест метара око зидова дат благ пад терена према дренажним каналима, који ће имати да сабирају и одводе воду даље од објекта. Све ескарпе око објекта обложене су бусењем свеже траве, да би се спречило одроњавање земље.

У току радова посвећена је нарочита пажња фрагментима пластике, која је временом пала са грађевине. Полукружан тимпански завршетак олтарске бифоре враћен је на своје место и анкерован за позађе зидне масе. У шуту са источне стране грађевине испод зида проскомидије нађен је још један камени оквир прозора рађен из једног комада камена. То је четврти примерак прозора плиткорелефно обрађен. Поред поменутих делова камене пластике пронађено је у шуту, у унутрашњости и споља, а нарочито испод западне фасаде грађевине још изванредан број фрагмената делимично или у целини сачуваних. Међу њима има и неколико делова камених довратника обрађених са типично моравским двочланим преплетом. На истом месту испред западног портала су откопани делови двеју профилисаних лучних архиволти, које су уоквиравале тимпан портала.

Сем ових налаза у централном простору грађевине откопане су из шута неколико опека и комада сиге нарочито обрађених, које су служиле као колонете на тамбуру кубета.

Остатака фресака није нађено, нити на зидовима грађевине, нити пак у шуту, мада се приликом

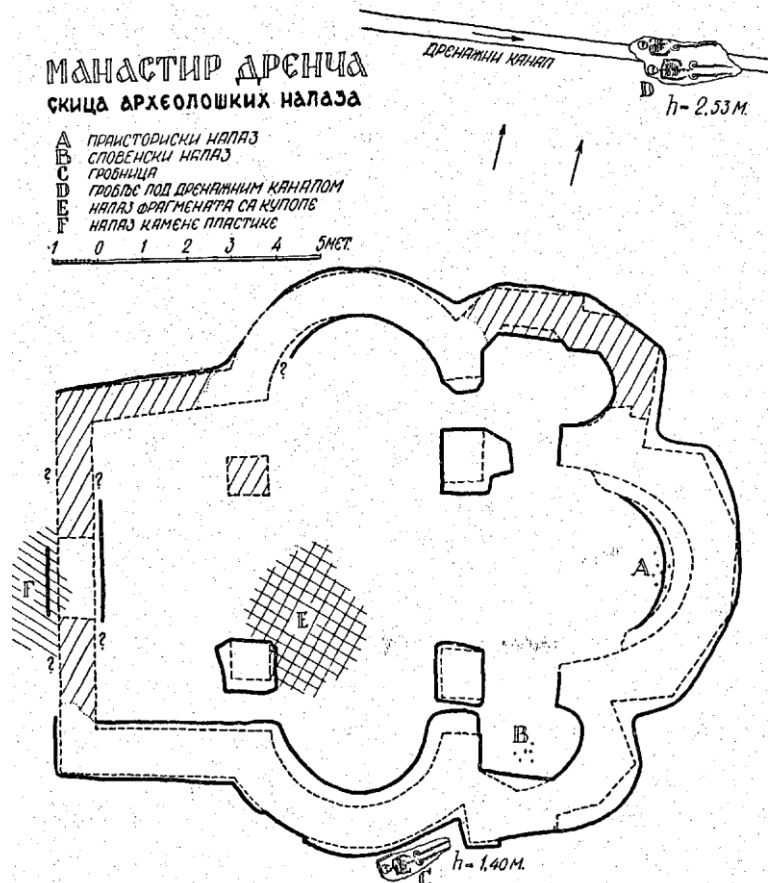
Сл. 2. — Поглед на остатке сводова из ђаконикона

Сл. 3. — Техника зидања (детал са јужне певничке апсиде)

земљаних радова о овоме нарочито водило рачуна.

Поред архитектонских да поменемо и неколико археолошких налаза на ко је се наишло приликом конзервације рушевина грађевине (сл.

односно раносрпског порекла са карактеристичном орнаментиком на спољним странама зидова суда. На сличан начин наишло се на три гробнице, ко је су лежале у средњевековном културном слоју, једна уз



Сл. 4. — План основе Дренче и археолошки налази

4). Испод темеља олтарске апсиде нађен је и изванредан број фрагмената праисториске керамике. Такође, у средишњем простору ђаконикона, у нешто плићем слоју, пронађени су делови керамичких посуда словенског,

спољни зид јужне апсиде и друге две на 6.00 м. удаљене северно од зида проскомидије. Међутим, у њима није нађено ништа осим костура и неколико опека, које су биле насатично постављене уз узглавље.

Арх. Б. Вуловић

LES TRAVAUX DE CONSERVATION AU MONASTERE DE DRENČA

Parallèlement aux travaux faits au monastère de SisojevaCj l'Institut en a exécutée de similaires sur les vestiges du monastère de Drenča, au cours de l'automne 1952. Alors qu'on déblayait les éboulis, on a découvert

un assez grand 'nombre d'oeuvres plastiques en pierre et, dans les fondations de l'abside de l'autel et du diakonikon, on a trouvé des restes de céramiques préhistoriques, slaves et paléo-serbes.