

## КАКО ЈЕ ФУНДИРАНА, ЗИДАНА И ЗАВРШЕНА БОГОРОДИЧИНА ЦРКВА У СТУДЕНИЦИ

## УВОД

Архитектонски проблеми појединих споменика у Студеници су разноврсни. Међу њима прво место заузима питање : да ли је Немања засновао Богородичину цркву на месту, на коме је постојала раније каква црква, или је Богородичин храм подигнут из темеља као нова грађевина? Тај проблем је већ раније постављан.<sup>4</sup> Главни повод томе била је конструкција и начин зидања кубета Богородичине цркве. Порекло тога кубета испитивали су наши стручњаци у више махова, јер је Богородичина црква један од најлепших споменика српске средњевијековне архитектуре, који је дао основне линије целој рашкој школи и чија декоративна пластика претставља ремек дело те врсте уметности, а за разлику од свих осталих својих делова имала је кубе само омалтерисано и украшено неким примитивним орнаментима, усто врло рђаво грађено (сл. 21).

Знајући у каквом су нам стању остале многе средњевијековне цркве после турске владавине, сасвим се оправдано могло помислити да је и то кубе можда било порушено приликом неког од многобројних ратних похода које је овај манастир преживео, те да је ово, које ми данас гледамо, плод касније обнове. На основу прикупљених података професор др. В. Петковић закључује да је најопсежнија рестаурација манастира извршена 1798—1799 године и да је изглед садашње Богородичине цркве резултат тих радова као и неразумне обнове

из 1846 године (што се свакако односи и на сликарство), кад је рестаурисано и кубе.<sup>5</sup> Maria Luise Vugian прелази у својим испитивањима преко кубета као нови је доградње из 1839 године и констатује да су оригинално кубе разорили Турци незнано кад.<sup>6</sup> Међутим професор Ђурђе Бошковић у својој књизи *Основи средњевијековне архитектуре* каже: „Интересантно је међутим констатовати, да док је готово цела црква доле споља рађена од блокова белог изванредно лепо обрађеног полираног мермера, докле је кубе, које је изнутра кришкasto, слично ономе у Куршумлији, споља израђено од камена и опеке.“ А у напомени још додаје: „Ово наводи на извесне претпоставке које за сада још нису потпуно проверене. У колико су и кубе и доњи део грађевине из истога времена морали бисмо се помирити са претпоставком да је за време самога грађења дошло до промене радних мајсторских група, односно да је рад на подизању цркве прекинут пре него што је купола израђена, па је ова накнадно нешто доцније озидана од стране других мајстора. Но постоје и друге могућности. Једна би била да је црква, као византиска грађевина, рађена под јаким источњачким утицајем, — упоредимо је не само са св. Николом код Куршумлије, већ и са јерменском Шогакатовом црквом у Вагаршапату, или са црквом у Асеновом граду код Станимаке у Бугарској, па ћемо видети колико ту има сличности у општој конформацији централног дела, — да је црква дакле и раније



Сл. 1. — Поглед на манастир Студеницу са северозападне стране

постојала, можда делимично у рушевинама, па је Немања само дао да се „обуче“ у мермерну оплату. Друга, да је била подигнута у Немањино доба али да је, пре него што је потпуно довршена, споља оплаћена мермером, евентуално после сусрета између Немање и крсташа у Нишу 1189 године. За овакву претпоставку извесно поткрепљење може се наћи и у чињеници да су и њени зидови далеко пунији, него што је то код других грађевина овога доба био случај.<sup>7</sup> Новије податке о кубету Богородичине цркве дао нам је 1949 године арх. Војислав Дамјановић, испитујући га за време рестаураторско-конзерваторских радова које је Завод изводио 1949 године. Он каже, пошто је скинуо само један део малтера са кубета, да је оно озидано на следећи начин: „Под малтером се јасно указала фасада византиског типа. На сваки ред окер сиге долазе по два реда танке средњевековне опеке...“<sup>8</sup>

Но осим кубета и зрелост студеничке пластике наводила је на помисао поједине испитиваче њенога порекла, да је Богородичина црква „оплаћивана“ и да су можда и њени мермерни портали касније убачени. Читавих сто тридесет година после зидања Богородичине цркве фра Вита, велики градитељ манастира Дечана, очигледно је узео себи за углед студеничке портале, али ипак није успео да достигне висину мајстора студеничке пластике. Та чињеница доводи G. Milleta у сумњу, те у својој исцрпној

студији о нашој средњевековној архитектури помишља и на једну такву могућност, да је студеничка Богородичина црква можда касније оплаћивана,<sup>9</sup> а М. Васић претпоставља да између постанка скулпторалне пластике студеничке и дечанске трифоре нема можда већи размак од једне уметничке генерације.<sup>10</sup> „Признајем да форме ко је налазимо на Студеници толико збуњују“, каже професор Бошковић, „да бих и сам веома радо претпоставио, да су познијег порекла, само да није ексонартекса, који обухвата целу западну фасаду, а у коме се налазе фреске, које не могу бити млађе од 1237 године. Студеничка оплата заједно са порталима и прозорима, потиче дакле још из Немањина времена.“<sup>11</sup> Овај проблем разматрао је и В. Петковић, али он и поред свег загонетног порекла савршенства студеничке пластике наводи доказе о томе, да она припада Немањином времену. Чини му се једино да је тимпанон на трифори апсиде касније убачен.<sup>12</sup>

Кубе је било озбиљно угрожено и требало га је обезбеђивати, али при овако дијаметралним размимоилажењима у мишљењима и изнетим далекосежним претп-

оставкама у вези са њим и декоративном пластиком, појавио се проблем : треба ли кубе овакво какво је обезбеђивати или, ако је оно новијег датума, треба ли га срушити и рестаурисати у онаквом облику, какво је некада било или у недостатку довољно података, дати неко ново решење кубета у стилу саме цркве? Ниједно од изнетих мишљења није располагало јачим материјалним доказима, од којих би рестауратор, односно Завод, могао да пође у своме раду. Чувати једно кубе које, најблаже речено, скоро нагрђује тако леп споменик, као оригинално, а не рестаурисати га у мермеру, као што је према мишљењу многих било, заиста би била грешка. Но без обзира да ли оно нагрђује цркву или не, ако је оно оригинално срушити га и рестаурисати нешто ново без икаквих података било би свакако неправилно.

У оваквој ситуацији било је потребно предузети обимнија испитивања, па тек онда донети коначно решење шта треба радити не само са кубетом, већ и са свим оним деловима, који су Богородичиној цркви додавани током векова или су били оштећени или уништени. Та испитивања су морала да обухвате читаву технику грађења цркве почевши од темеља, преко зидова све до кубета, те ће тим редом бити и изнета.<sup>13</sup>

#### ФУНДИРАЊЕ БОГОРОДИЧИНЕ ЦРКВЕ

Богородичина црква зидана је на нагнутом терену. Да не би дошло до клизања и обрушавања терена подигнут је један потпорни зид са северне, источне и јужне стране. Могућно је да је он подигнут и после израде темеља цркве, а у циљу да спречи одроњавање земље. Са северне стране он иде паралелно северном зиду цркве, док се са јужне пружа косо (сл. 4 бр. 19). Са источне је полукружан и обухвата ту целу страну. То је онај зид који се данас види прилично високо изнад земље. Он је дебљине око 0,60 м. и зидан је облутком и ломљеним каменом у кречном малтеру и више као трпанац, него као право зидање. Према средини северне стране спушта се у дубину 1,30 м., а око апсиде висина му је само до нивоа пута 1,90 м. Подизањем овог зида а земљиште око цркве је испланирано и тиме је отречено свако подлокавање.

Један део горње површине темеља Богородичине цркве био је видљив са северне стране. То је онај узани тротоар од 0,40 м. ширине озидан каменом, на коме је почивао мермерни профилисани сокл. На тој страни темељ је озидан притесаним каменом до дубине од 0,90 м. и то са лицем. Тај део је

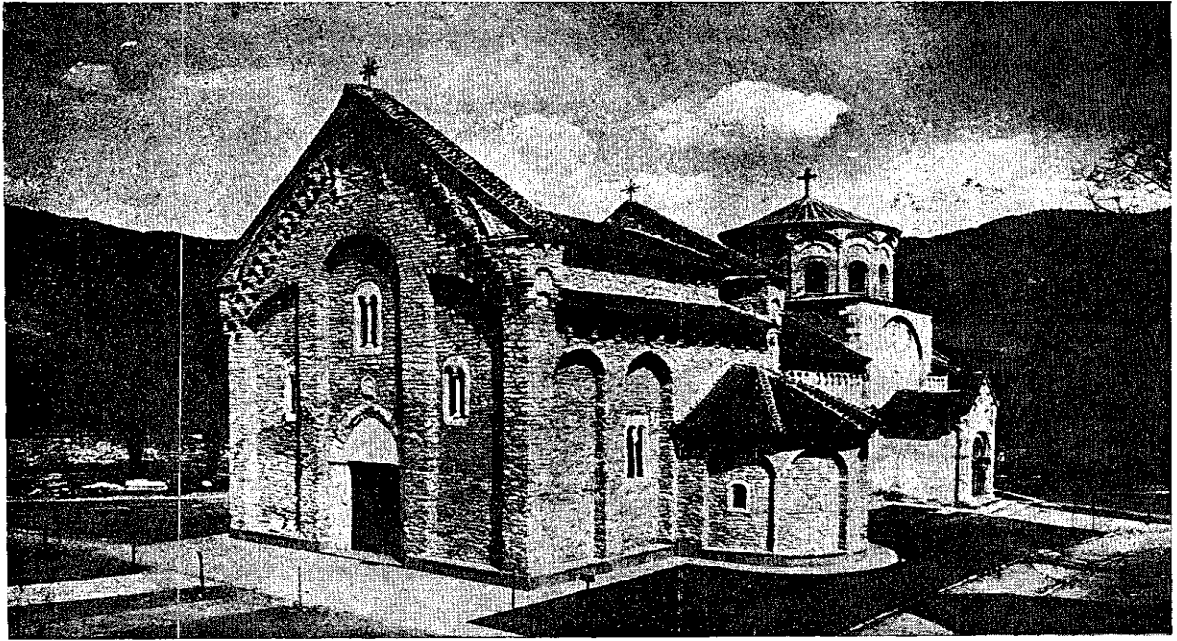
изванредно солидно озидан и данас претставља једну јаку компактну масу. Од те дубине темељ се спушта за још 1,70 м. ниже и проширује се за 0,12 м. Дакле укупна дубина му је 2,60 м. Тај део од 1,70 м. висине озидан је ломљеним каменом и облутком без лица и мање брижљиво од горњег слоја. Са дебљином зида, иако није још и са унутрашње стране прошириван, темељ би био дебео 1,60 м.

Темељи северног трема и главног брода зидани су једновремено и међусобно су везани, само док је темељ главног брода проширен, темељ испод трема се не шири ништа до дубине од 0,95 м., већ продужава профилисани сокл, а тек од те дубине проширује се нешто мало и то поступно. У самом углу, при дну, оба темеља почивају на једном великом камену.

Начин зидања темеља главног брода и трема показује да је пратомајстор водио рачуна о оптерећењу и дао ширу стопу под зидом главног брода, а ужу под тремом. Овако су свакако озидани темељи и на јужној страни.

Темељни зид на источној страни испод апсиде, проскомидије и ђаконикона, не продужава спољне видљиве мермерне облике ових простора, већ је упрошћен (сл. 18). Банак од ломљеног камена, који је доскора облагао мермерни сокл и који потиче од неке примитивне поправке цркве, лежао је непосредно на темељном зиду, чија је горња површина излазила на површину земље, после рушења овога банка.

Темељ око апсиде прати њену кривину, док је према проскомидији и ђаконикону прав, а не полукружан. Тако се спушта до дубине од 1,40 м. односно 1,60 м., јер је на месту где се састаје равни део на коме лежи проскомидија и полукружни део апсиде убачен један троугласти уметак висине 0,20 м. До ове дубине темељ је озидан са лицем, правилно, од притесаног мањег и већег комађа тврдог камена. Опеке има само гдегде. Зидање је врло солидно. Испод троугластог уметка облик темеља се мења, почиње да иде косо, да би око апсиде пратио опет њену кривину. Тај доњи део озидан је небрижљивије обичним тврдим ломљеним каменом у кречном малтеру. Он



Сл. 2. — Изглед Богородичине цркве у Студеници и припрате краља Радослава после изведених реставраторско-конзерваторских радова. Поглед са југозападне стране. (Снимио К. Денић)

се спушта за 1,25 м. односно са уметком за 1,45 м. у дубину, што значи укупно 2,65 м.

Део темеља под ђакоником такође се проширује као на сл. 18. Према томе читав темељ око апсиде до дубине од 1,40 м. има правилан облик, док је испод те дубине неправилан. Темељ на источној страни лежи на стени, која је серпентин. То је и разлог што је он тако дубок, јер је протомајстор хтео да грађевину постави на саму стену.<sup>14</sup>

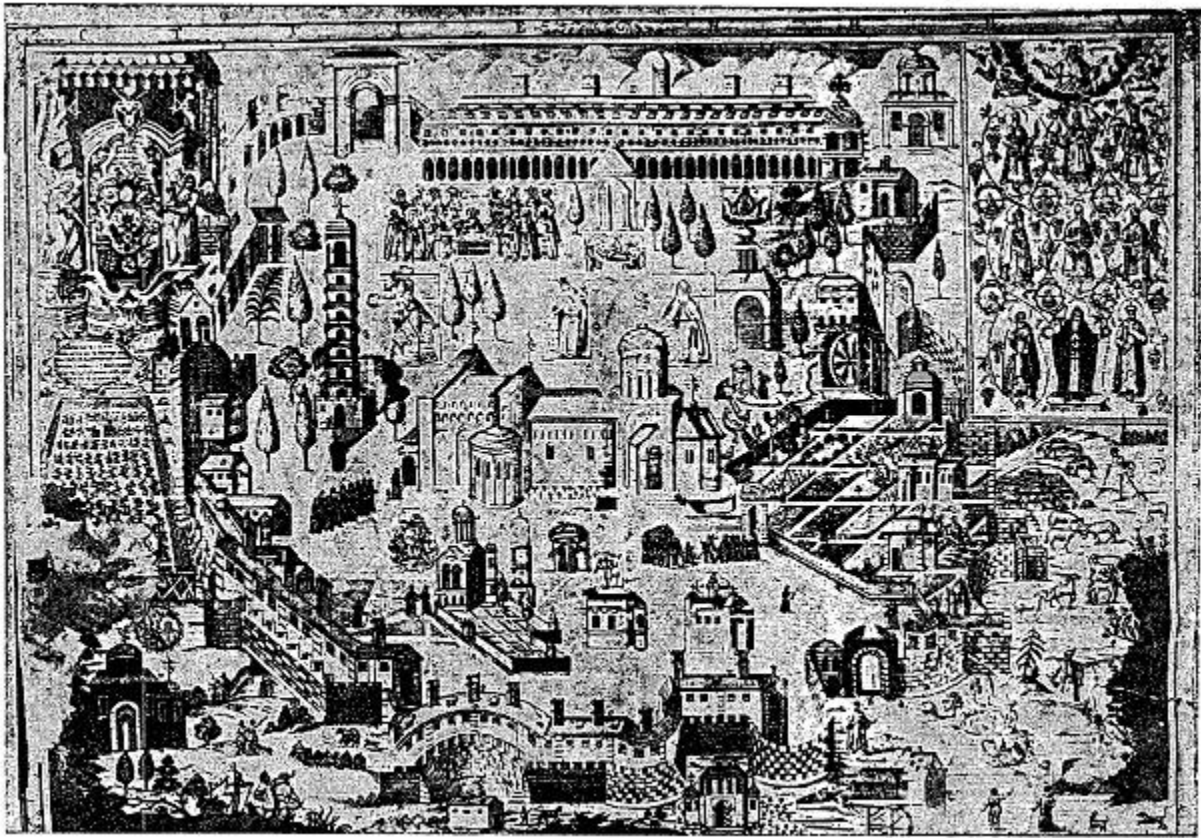
Ниједан наш средњековни споменик не показује тако добро фундирање као Богородичина црква у Студеници. Темељи Жиче, например, код параклиса дубоки су само 0,85 м., код нартекса 0,90 м., а зидови којима су спојени параклиси и нартекс имају дубину само 0,40 м.<sup>15</sup> Чак ни Дечани, који су и виши и већи од Богородичине цркве нису ни из далека тако добро фундирани. Дубина темеља испод северног и јужног зида Дечана је 1,40—1,60 м. Само до дубине 0,60 м. тај темељ је рађен од тесаника који продужују сокл.<sup>16</sup>

После овога је јасно зашто се много штошта око Богородичине цркве порушило за време честих земљотреса, који се помињу, а она је остала скоро читава.

Приликом сондажних копања у циљу испитивања темеља није нађен ниједан фрагмент који би указао на могућност да је на томе месту постојала старија црква и да би Богородичина црква могла бити само једна обновљена црква. Ни на темељима се није нашао никакав траг који би указао на такву могућност. Није било ни трагова од рушевина, које су редован пратилац у случајевима рушења и обнављања грађевина. Овде се имао увек утисак о грађевини која је подигнута као нова на чистом терену.

#### ТЕХНИКА ЗИДАЊА ЗИДОВА ДО КУБЕТА

Начин зидања зидова Богородичине цркве није свуда потпуно исти. Тако, на пример, зидање подужних зидова главнога брода разликује се од зидања зидова



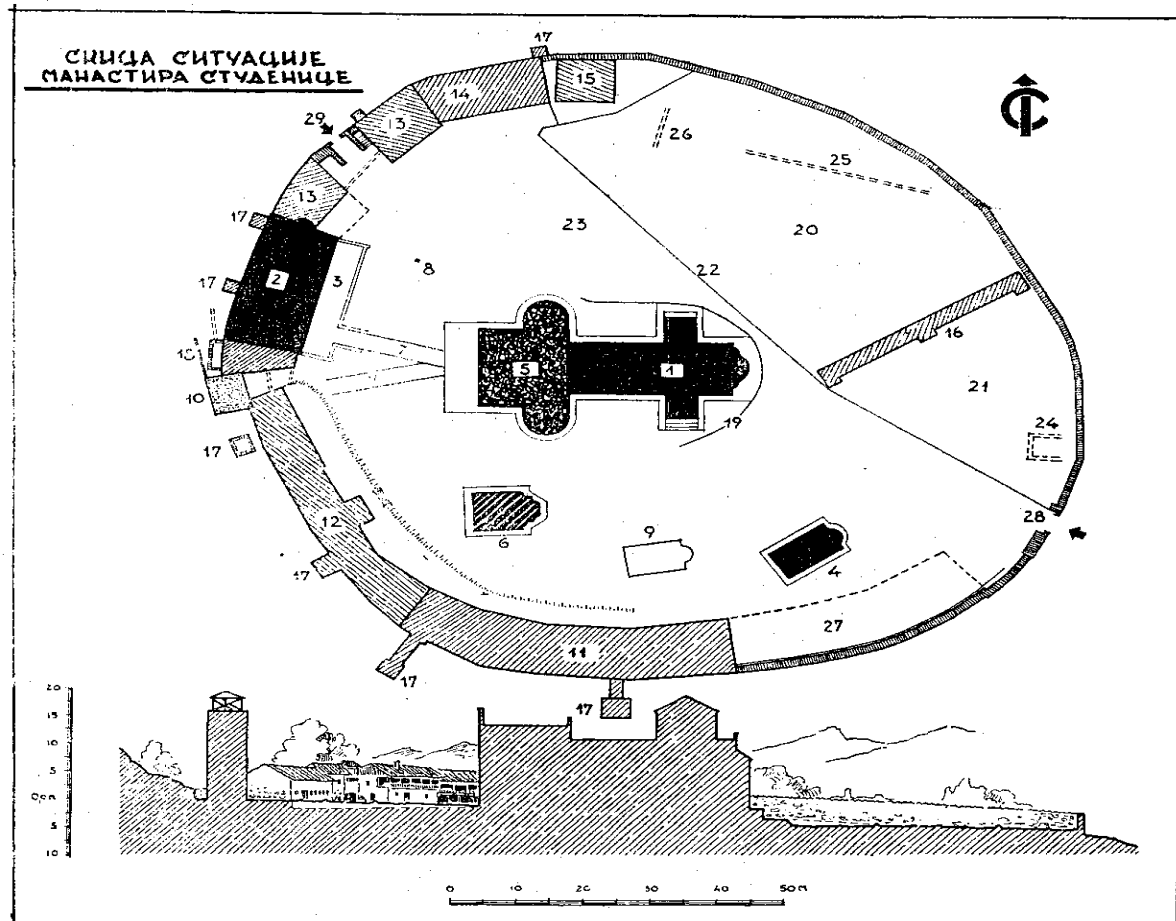
Сл. 3. — Студенички бакорез из 1733 године. (Снимак Народног музеја у Београду)

кубичног постоља. Зидови главног брода до висине венца, који се налази на северном и јужном зиду кубичног постоља са унутрашње стране, озидани су споља мермерним комадима, а изнутра квадерима бигра. Мермерни блокови нису, како је то у више махова писано, облога зидова, па се чак и претпостављало да је црква можда касније облагана. Они залазе у дебљину зида и до 0,50 м., а то значи скоро до половине зида. Према томе они су његов конструктивни део, који носи терет и који је тај терет увек носио. Мермерни блокови нису правилни квадери. На њима је правилна само спољна површина, а унутрашњи део је сасвим неправилан. Други део зида, унутрашњи, озидан је правилним квадерима бигра високим и до 0,40 м., а дугим од 0,70—0,80 м. Сводови над припратом и западним травејом озидани су тесаницама бигра дебљине свега 10—13 см. а дужине 30—35 см. Веза је сасвим правилна и нигде нема трага од каквог рушења или обнављања.

Као што се види у зидовима главног брода и бочних тремова, као и у сводо-

вима, изузимајући спољни део калоте апсиде, опека није употребљена као материјал за зидање. Оваква комбинација у подужним зидовима — споља мермер, изнутра бигар, а не опека, — може да буде сасвим оправдана из многих разлога.

Међутим, сва четири зида кубичног постоља све до прстена, односно до каменог венца испод кога се налази натпис о живописању Студенице 1209 године, зидана су различите од доњих зидова. Унутрашњи део северног и јужног зида, на којима се налазе по три бифоре, озидан је наизменичним редовима тесаног бигра и опеке. Висина тесаника је мала; свега 8—10 см. Тај начин није примењен и код супротних зидова, источног и западног. Они су споља озидани само опеком, а дијафрагме између прислоњених лукова који носе кубе и доњих лукова озидане су бигром, али различито. Западна је зидана тако да делује целом својом висином као лук, тј. терет не носи само доњи лук, који је дебљине 0,40 м., већ и читав дијафрагма. Код источне је озидан само доњи лук, а испуна је дата хоризонталним редовима бигра. За



Сл. 4. — Ситуација манастира Студенице : 1 — Богородичина црква, 2 — Трпезарија, 3 — Остаци порушеног трема испред трпезарије, откопани 1954 године, 4 — Црква св. Николе, 5 — Радослављева припрата, 6 — Краљева црква, 7 — Остаци камених стаза откопани 1954 године, 8 — Средњевековни бунар откопан 1954 године, 9 — Остаци цркве св. Јована Претече откопани 1954 године, 10 — Кула, 11 — Конак кнеза Милоша из 1839 године, 12 — Конак из XIX века, обновљен 1912 године; 13 — Конаци из XVIII века, 14 — Конак из XVIII века, срушен 1954 године, 15 — Кош из XX века, срушен 1954 године, 16 — Зграда пчелинака, срушена 1954 године, 17 — Анекси уз конаке и њихови остаци (нужници), 18 — Остатак зида, 19 — Потпорни зид око Богородичине цркве, 20 — Манастирска башта, исељена 1954 године, 21 — Воћњак, 22 — Ограда баште, порушена 1954 године, 23 — Место где су били закопани остаци фресака из Радослављеве припрате, 24, 25 и 26 — Остаци зидова порушених зграда који постоје под земљом, 27 — Место где се у XVIII веку налазио конак, 28 — Данашњи главни улаз у манастир, 29 — Споредни улаз у манастир

што и западни и источни зид нису озидани и споља мермером? Свакако због тежине материјала-мермера, који је требало да почива на луцима (сл. 6).

Прислоњени луци који носе кубе озидани су само опеком без употребе бигра, а пандантифи такође опеком, испуштаном

конзоласто. Кубично постоље изнутра завршава камени кружни венац и све до њега у унутрашњости нема нигде трагова рушевина. Цело се оно сачувало оригинално као што је и било. Само споља на горњем венцу замењени су извесни профили, о којима ће бити речи касније у одељку о



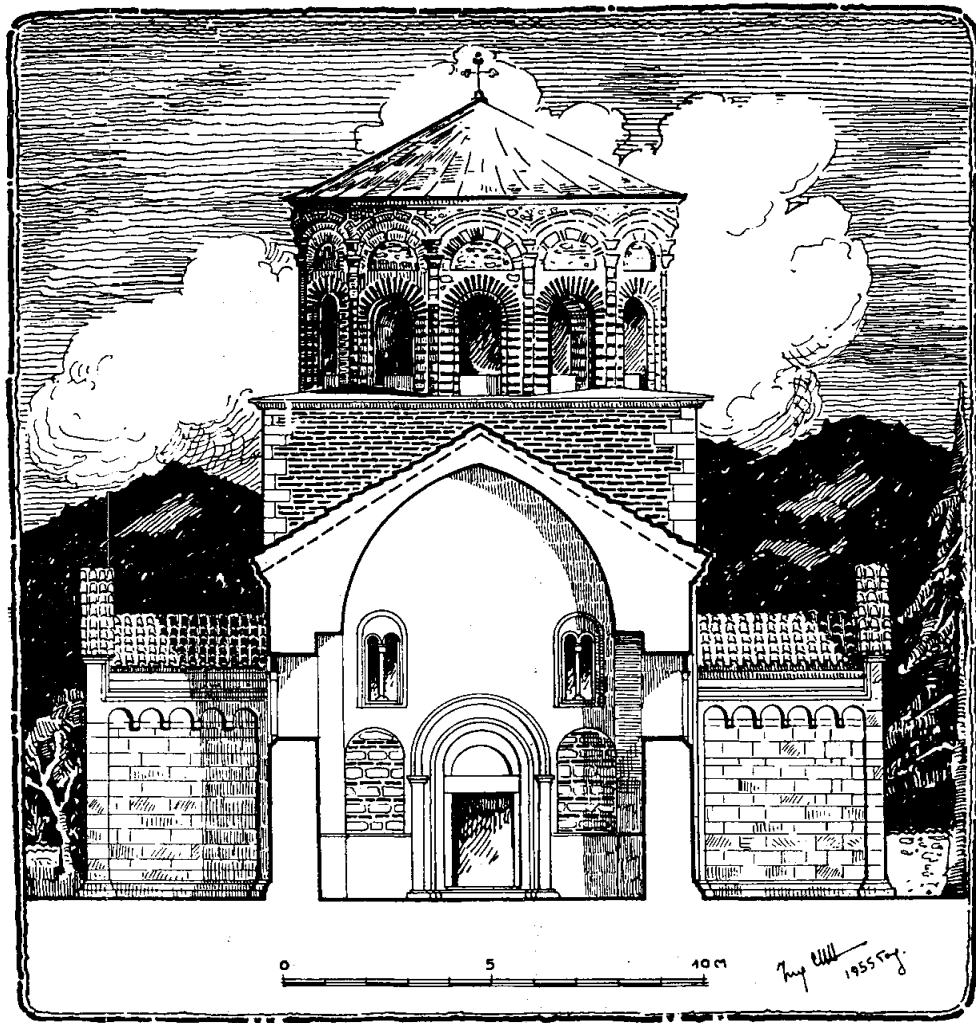
Сл. 5. — Богородичина црква у Студеници пре извођених радова. Поглед са североисточне стране

стању Студенице у XIX веку. У зидове кубичног постоља није узидан ниједан стари фрагмент, осим у источни један профил венца. Тај профил припада профилима са Студенице и очигледно је био више направљен или покварен (сл. 32).

Но и на Богородичиној цркви има једно место на коме се види да је првобитна замисао промењена. То је случај са западним зидом између наоса и нартекса. До 1952 године било нам је познато да се у томе зиду налази један отвор за врата са порталом и две бифоре лево и десно више њега. Међутим испод тих двеју бифора налазила су се два отвора лучно засведена. Оба отвора су зазидана и то сасвим различите од зидавиа подужних зидова, као и самога зида у коме се налазе. Они су зазидани наизменичним редовима тесаног бигра и опеке (сл. 6). Тесаници су врло ниски, око 10 см. дебљине, а опека је димензија 30x34x5 или сличне величине. На једној се налазио и један знак (сл. 29 бр. 21). Овај начин зидања, и материјал који је за њега употребљен, потпуно је исти са начином зидања унутрашње половине северног и јужног зида кубичног постоља, а такође и тамбура кубета, што ћемо касније видети. Да ли су ови отвори ишли до пода, те је требало да и они служе као пролази из

нартекса у наос, што би значило да је улаз из нартекса у наос био трострук, или су првобитно замишљени као прозори, не зна се, јер није извршено потребно испитивање које је захтевало рушење мермерног сокла. Улаз у наос из припрате посредством три пролаза претставља врло стари распоред код свих базилика, па га има и на другим споменицима.<sup>17</sup> Но, ипак, сасвим је могућно да су првобитно била замишљена два прозора, односно две бифоре, поред врата, па је план накнадно измењен и бифоре попете горе, а ова два отвора зазидана. На овакву претпоставку наводи и то што преко ових зазиданих делова прелазе и делови фреске Христовог Распећа, за коју се сматра да је из доба Немањина, као и то да у спојницама између старог зида и новог нису нађени никакви трагови фресака.

Из технике зидања зидова до кубета јасно се уочава, да је код кубичног постоља са унутрашње стране јужног и северног зида дошло до промене у техници



Сл. 6. — Попречни пресек кроз нартекс Богородичине цркве

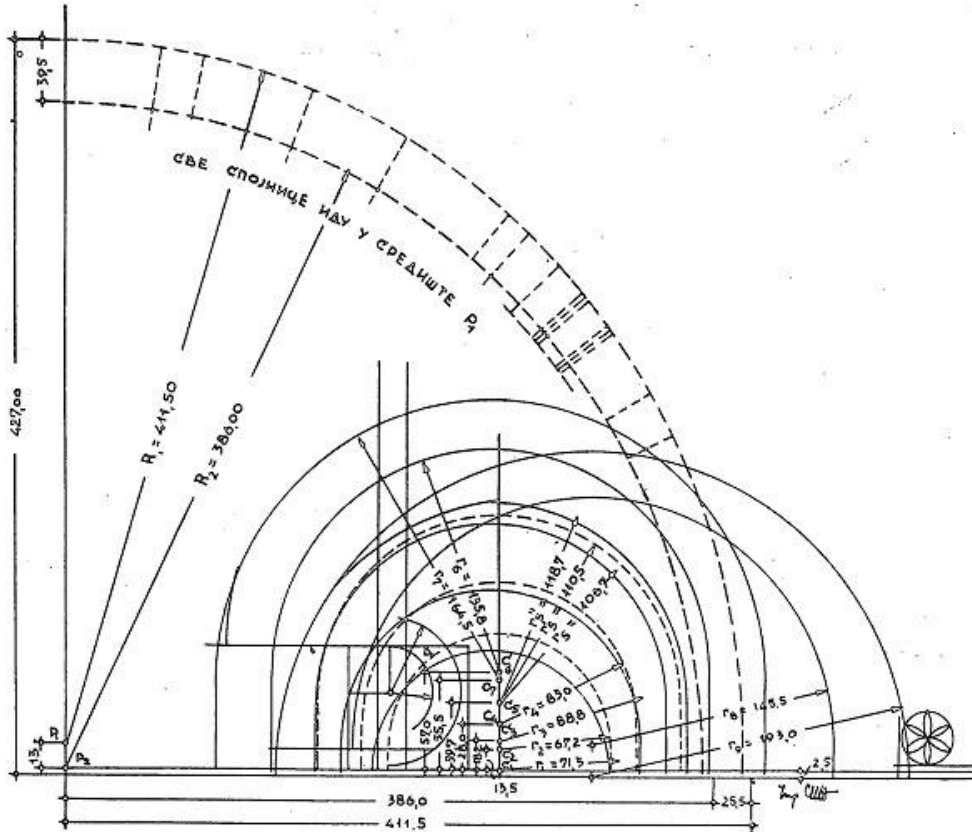
зидања и до употребе другог материјала — опеке и бигра, али да је споља и даље настављено зидање мермером, као што су и доњи делови споља озидани, а код источног и западног зида употребљен је други материјал — опека и бигар, док је мермер изостављен.

Ова промена материјала са унутрашње стране северног и јужног зида кубичног постоља, а употреба истог материјала са

спољне стране, речито говоре да је тај део зидан једновремено са доњим, а да је до промене материјала дошло због лакшег зидања: употребљен је ситнији материјал, који је било лакше дизати и са којим је било лакше руковати и упасивати га између отвора за бифоре.

Међутим, техника зидања подужних зидова не говори никако у прилог томе да је данашња Богородичина црква могла бити „обучена“ у





Сл. 7. — Цртеж из XII века, урезан у јужни зид Богородичине цркве. На цртежу су архиволте унутрашњег портала (црвено пуно) и спољног мермерног лука (црвено испрекидано) на кубичном постољу Богородичине цркве

мермер, нити та техника има ма чега сличног са техником зидања зидова св. Николе у Куршумлији. На који би се само начин могло објаснити убацивање унутрашњег венца код сокла, који иде око целе цркве, ако је некада постојала грађевина без мермера? То би значило пресећи све зидове и убацивати велике профилисане блокове, а да се не покаже нигде никакав траг дубљења зидова, већ да је све тако подешено, као да је од почетка правилно зидано.

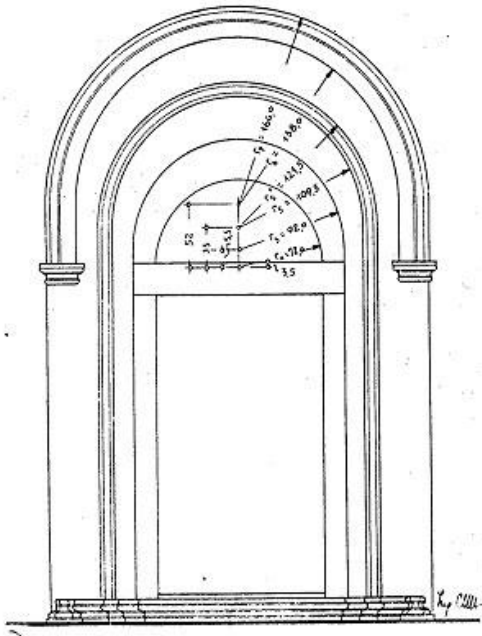
#### ГРАЂЕЊЕ ПОРТАЛА БОГОРОДИЧИНЕ ЦРКВЕ ПРЕМА ЦРТЕЖИМА ИЗ XII ВЕКА

Раније изнете претпоставке о могућности каснијег порекла студеничких портала, односно пластике, могу бити врло занимљиве са позиција стилских

истраживања, али оне немају никаквог ослоња у самоме процесу грађења Богородичине цркве, који можемо да пратимо на грађевини.

У спољне мермерне површине зидова Богородичине цркве урезано је оштрим оруђем пет цртежа. Они су само местимично лако уочљиви, јер их је време толико избрисало, да им се, добрим делом, једва запажају само трагови. Неке линије цртежа су се свакако већ изгубиле.

Цртежи нам показују како су пројектоване архиволте студеничких портала. Ово се може утврдити само упоређењем вели-



Сл. 8. — Унутрашњи портал Богородичине цркве

чина које дефинишу архиволте портала и лукове цртежа, а то су положај центра, односно његова висина од основице и величина полупречника којим је лук описан.

Архиволте су пројектоване по методу ортогоналне пројекције у размери 1:1. Поступак при цртању је потпуно исти са савременим поступком, који се данас примењује: увек је најпре нацртана основа на коју је, затим, пренета вертикална оса. Луци су описивани из центара наносених на вертикалну осу и обележаваних малим хоризонталним зарезом или тачком. За основицу је понекад коришћена горња ивица сокла.

Проучавањем ових цртежа долазимо до ближег сазнања о методу рада протомајстора Богородичине цркве, степену његовог познавања геометрије, правилима по којима је пројектовао студеничке портале, мери коју је употребљавао као и току грађења самога објекта. Упоредњем одговарајућих величина са цртежа и изведених портала, видимо да код неких нема скоро никаквих отстапања, а код неких су отстапања минимална. Отстапања су настала услед тога што су тражена боља решења, или што су се неки од портала деформи-

сали, јер се цела црква распукла по подужној осовини и слегла, као и због немогућности нашег тачног мерења како цртежа, који су сасвим изbledели, тако" и портала који су оштећени.

Цртеж бр. 1. Налази се на јужној страни нартекса цркве. На њему је претстављено више конструкција и због тога их је тешко издвојити. Упоредњем величина полупречника и висина центара из којих су описани луци цртежа (сл. 7 црвено пуно) и архиволте унутрашњег портала између наоса и нартекса (сл. 8), а које су изнете у табеларном прегледу, види се да се цртеж односи на овај портал.

Табла 1

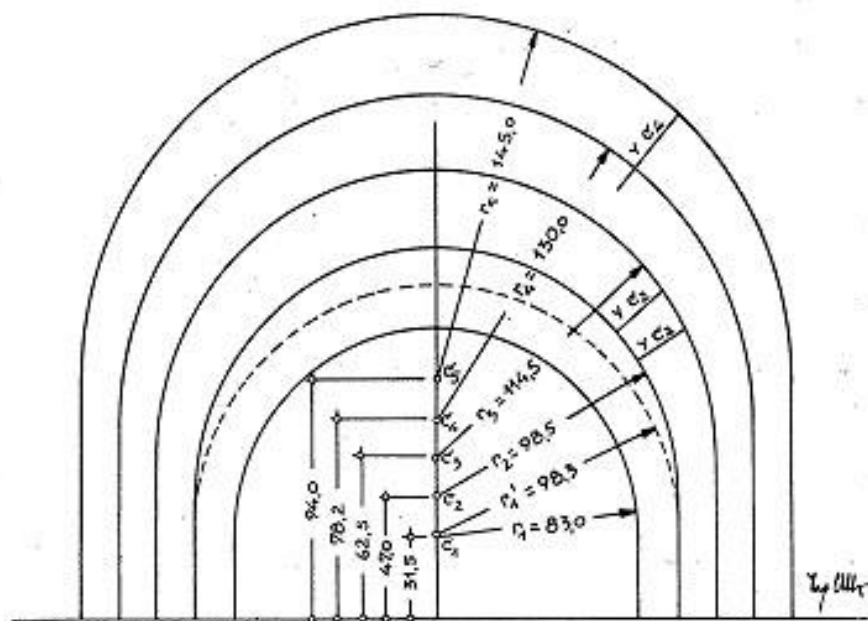
r	Величина полупречника у см.		Висина центра у см.		
	цртежа	портала	c	цртежа	портала
r <sub>1</sub>	71,3	72,0	c <sub>1</sub>	—	—3,5
r <sub>3</sub>	88,8	92,0	c <sub>3</sub>	18,2	15,5
r <sub>5</sub>	106,7	109,5	c <sub>5</sub>	39,7	33,0
r <sub>5</sub> ''	118,7	121,5	c <sub>5</sub>	39,7	33,0
r <sub>6</sub>	135,8	138,0	c <sub>6</sub>	57,0	52,0
r <sub>7</sub>	164,5	166,0	c <sub>7</sub>	55,5	52,0

Међутим, као да је на цртежу постојала још једна комбинација са прве две унутрашње архиволте са полупречницима  $p_2 = 67,2$  см. и надвишеним центром од 13,5 см. и  $r_4 = 83,0$  см. и надвишеним центром од 28,0 см (сл. 7 црно испрекидано).

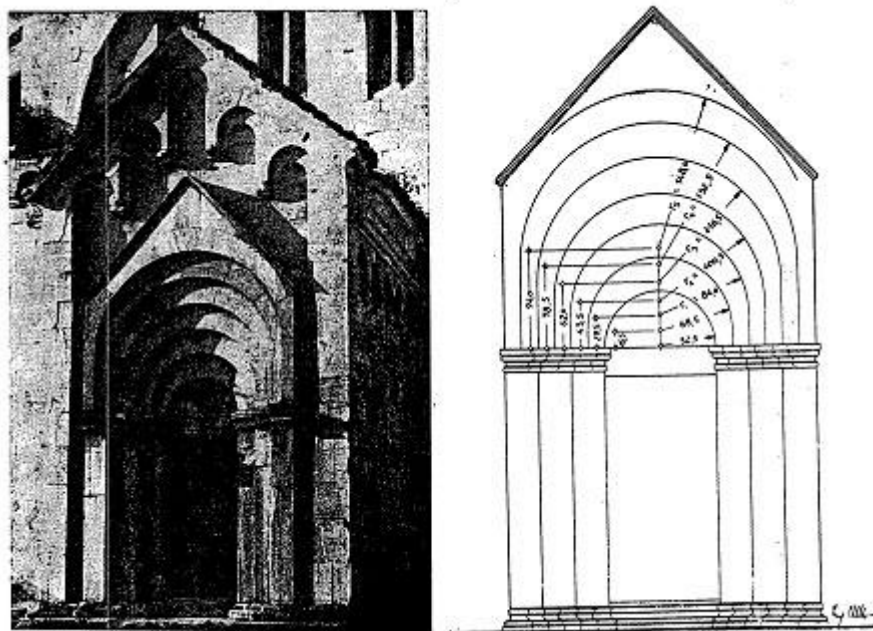
Разлике између полупречника цртежа и портала крећу се од 0,7—3,2 см., а разлике између висина центара од 2,7—6,7 см. што је минимално с обзиром на приличну деформисаност овог портала.

На цртежу се налазе још два полукруга са полупречницима  $r_3 = 145,5$  см. и  $r_9 = 193,0$  см. као и још неке конструктивне линије, за које нисам могао да утврдим на шта се односе.

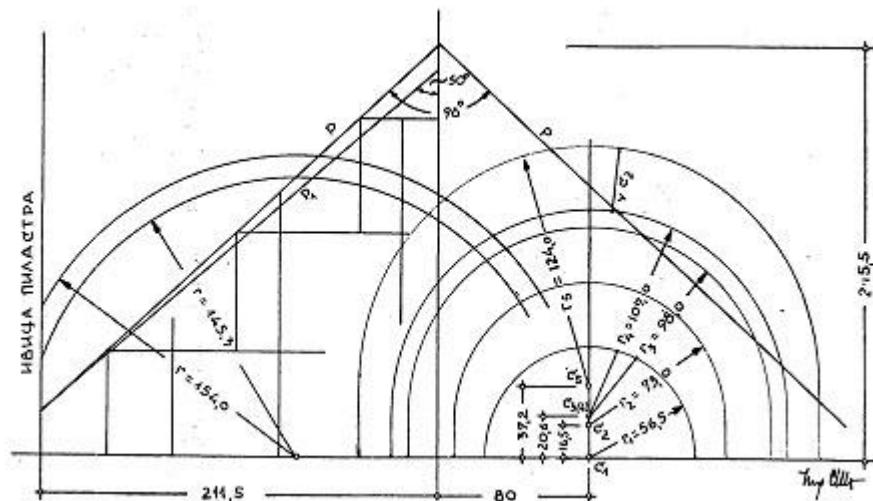
На истоме цртежу описана су још два лука: један са полупречником  $R_1 = 411,5$  и други са  $R_2 = 386,0$  см. (сл. 7 црвено испрекидано). Ови луци односе се на велике мермерне лукове који су изведени на јужној и северној страни кубичног постоља. На цртежу је дата само половина тих лукова.  $R_1$  изведеног лука је 409,5 см., а  $R_2 = 384,5$  см. што значи да је разлика између цртежа и изведеног лука само 2,0 односно 1,5 см. Дебљина лука у темену на цртежу је 39,5



Сл. 9 — Цртеж из XII века, урезан у јужни зид Богородичине цркве. На цртежу су архиволте портала северног вестибила



Сл. 10. — Портал северног вестибила



Сл. 11. — Цртеж из XII века урезан у северни зид Богородичине цркве.  
На цртежу су архиволте портала јужног вестибила (црвено)

см., а изведеног је 39,0 см., док је у ослонцу на цртежу 25,5 см. а изведеног 25,0 см.

Цртеж бр. 2 (сл. 9). Налази се на јужној страни наоса. Односи се на архиволте портала северног вестибила (сл. 10). Он је јасан, јер преко њега није ништа друго цртано. У следећој табlici су упоређене величине полупречника лукова цртежа и изведеног портала.

Табла 2

r	Величина полупречника у см.		Висина центра у см.		
	цртежа	портала	c	цртежа	портала
r <sub>1</sub>	83,0	84,0	c <sub>1</sub>	31,5	29,5
r <sub>2</sub>	98,5	100,5	c <sub>2</sub>	47,0	43,5
r <sub>3</sub>	114,5	116,5	c <sub>3</sub>	62,5	62,0
r <sub>4</sub>	130,0	132,5	c <sub>4</sub>	78,2	78,5
r <sub>5</sub>	145,5	148,0	c <sub>5</sub>	94,0	94,0

Као што се види, ове разлике су сасвим незнатне. На цртежу недостају само два прва унутрашња лука, који су на порталу изведени, а који су можда и на цртежу постојали, али их је време избрисало. Правилност и јасноћа са којима је овај цртеж конструисан, као и портал по

њему изведен, откривају нам метод пројектовања архиволта портала, као и односе који су употребљени. У њему можемо да откријемо и меру која је примењена.

Уочимо разлике између појединих полупречника на цртежу :

$$\begin{aligned} r_5 - r_4 &= 145,5 - 130,0 = 15,5 \text{ см.} \\ r_4 - r_3 &= 130,0 - 114,5 = 15,5 \text{ см.} \\ r_3 - r_2 &= 114,5 - 98,5 = 16,0 \text{ см.} \\ r_2 - r_1 &= 98,5 - 83,0 = 15,5 \text{ см.} \end{aligned}$$

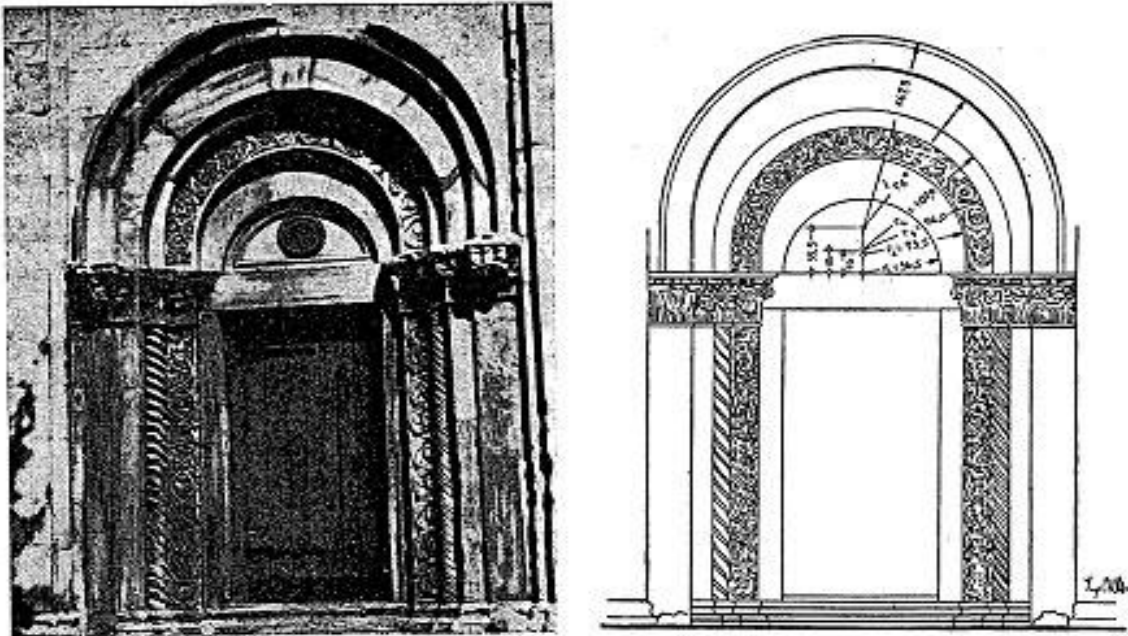
и разлике између висина центара:

$$\begin{aligned} c_5 - c_4 &= 94,0 - 78,2 = 15,8 \text{ см.} \\ c_4 - c_3 &= 78,2 - 62,5 = 15,7 \text{ см.} \\ c_3 - c_2 &= 62,5 - 47,0 = 15,5 \text{ см.} \\ c_2 - c_1 &= 47,0 - 31,5 = 15,5 \text{ см.} \end{aligned}$$

Као што се види, разлике између полупречника лукова и висина центара су скоро исте. Из овога се може извући правило за конструкцију : *разлика између полупречника је константна и сваки следећи лук описан је из центра који је подигнут за ту константу.*

Чињеница да константа код овог портала износи 15,5 см. није случајност, већ је то величина мере употребљене у размеравању.

Цртеж бр. 3 (сл. 11). Налази се на северној страни нартекса. И на овом цртежу, као и на првом, дато је неколико конструк-



Сл. 12. — Портал јужног вестибила

ција једна преко друге. На њему су пројектоване архиволте портала јужног вестибила (сл. 12), што се види из таблице упоређених величина полупречника и висина центара:

Табла 3

Величина полупречника у см.			Висина центара у см.		
г	цртежа	портала	с	цртежа	портала
$r_1$	56,5	56,5	$c_1$	—	—
$r_2$	73,0	73,5	$c_2$	16,5	16,0
$r_3$	98,0	94,0	$c_3$	20,6	18,0
$r_4$	107,0	107,0	$c_4$	20,6	18,0
$r_5$	124,0	123,5	$c_5$	37,2	35,5

Последњи лук који постоји на порталу недостаје на цртежу. Али лево од ових лукова описана су још два концентрична. Један је са полупречником  $r=145,3$  см. и други са  $r=154,0$  см. Последњи спољни лук архиволте портала има полупречник  $r=147,5$  см., те би лук са полупречником од  $145,3$  см. можда одговарао овоме.

Из прегледа се види да између цртежа и изведеног портала нема скоро никакве разлике. Осетнија разлика је само у томе, што је лучни обличасти профил пунији за  $4,0$  см. Цртежом је био предвиђен

са пречником од  $9$  см., а израђен је са пречником од  $13$  см.

И код овог цртежа портала уочавају се извесни правилни односи.

Разлике између полупречника су:

$$\begin{aligned} r_5-r_4 &= 124,0-107,0=17,0 \text{ см.} \\ r_4-r_2 &= 107,0-73,0=34,0 \text{ см. } (2 \times 17,0) \\ r_2-r_1 &= 73,0-56,5=16,5 \text{ см.} \end{aligned}$$

Разлике висина центара

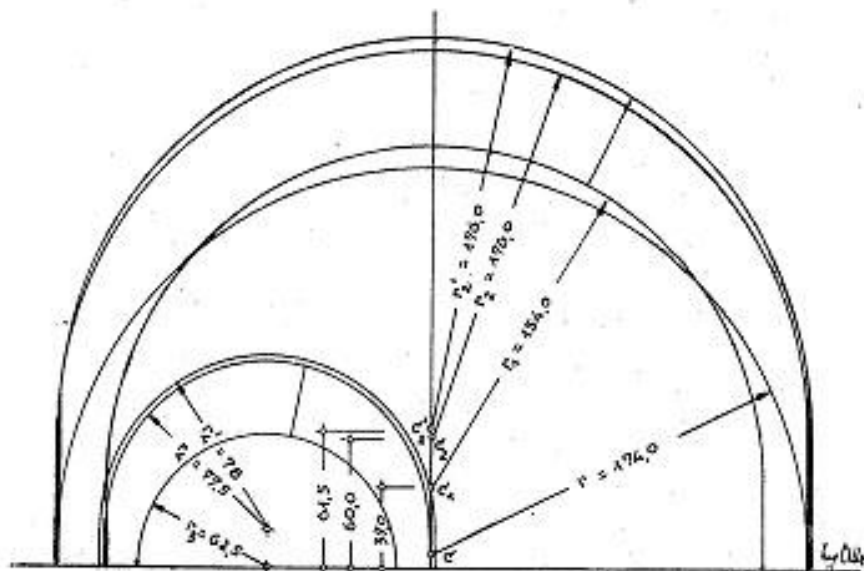
су:

$$\begin{aligned} c_5-c_4 &= 37,2-20,6=16,6 \text{ см.} \\ c_2-c_1 &= 16,5-0=16,5 \text{ см.} \end{aligned}$$

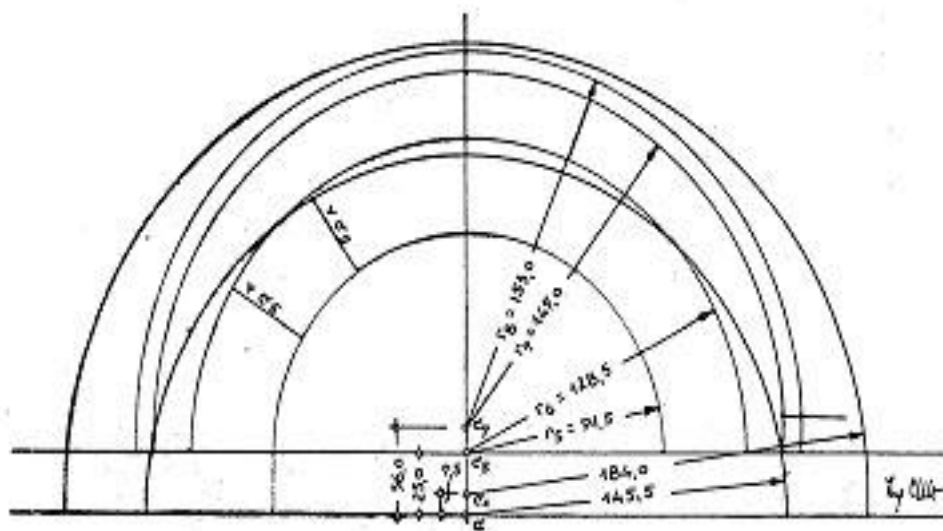
Као што се види, овде је константа између  $16,5$  и  $17,0$  см.

На овоме цртежу налазе се две праве  $p$  које се сустичу у врху под углом од  $96^\circ$ . Вертикална осовина спуштена је са врха до основице. Висина врха од основице је  $215,5$  см., а  $13$  см. ниже од врха повучена је још једна права  $p_1$ , која се сустиче са горњом у једној тачци.

Ова конструкција би вероватно требало да се односи на кровић изнад портала северног или јужног трема. Но тај кровић на северном трему није изведен тачно по овоме цртежу, јер је стрмији. Угао при његовом врху износи око  $89^\circ$ ; дакле оштрији је од угла на цртежу. Портал јужног трема



Сл. 13. — Цртеж из XII века, урезан у западни зид северног вестибила Богородичине цркве. На цртежу су архиволте западног портала (црвено)



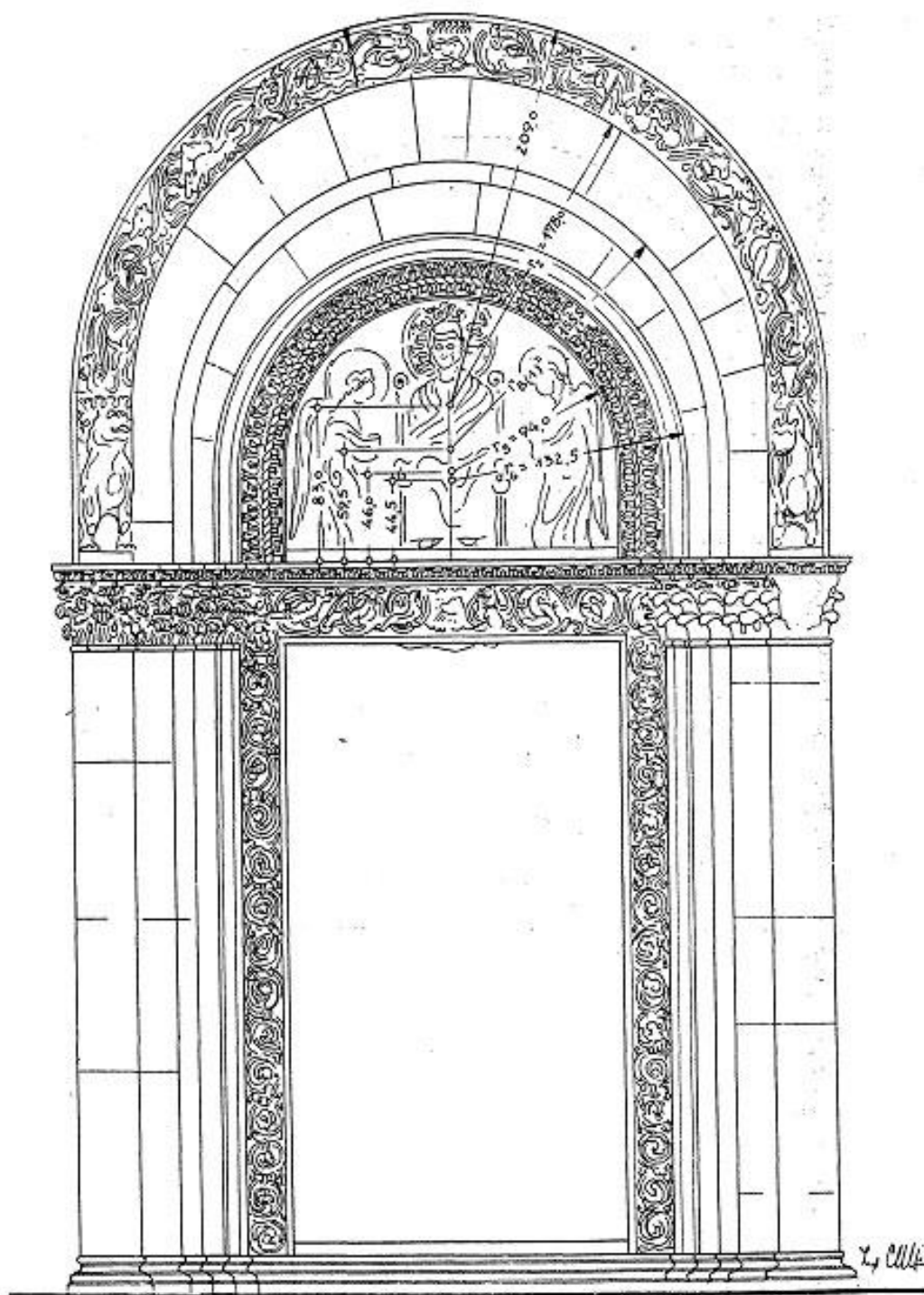
Сл. :14. — Цртеж из XII века, урезан у северни зид Богородичине цркве. На цртежу су архиволте западног портала (црвено)

можда је имао кровић, као и северни, али он данас не постоји.

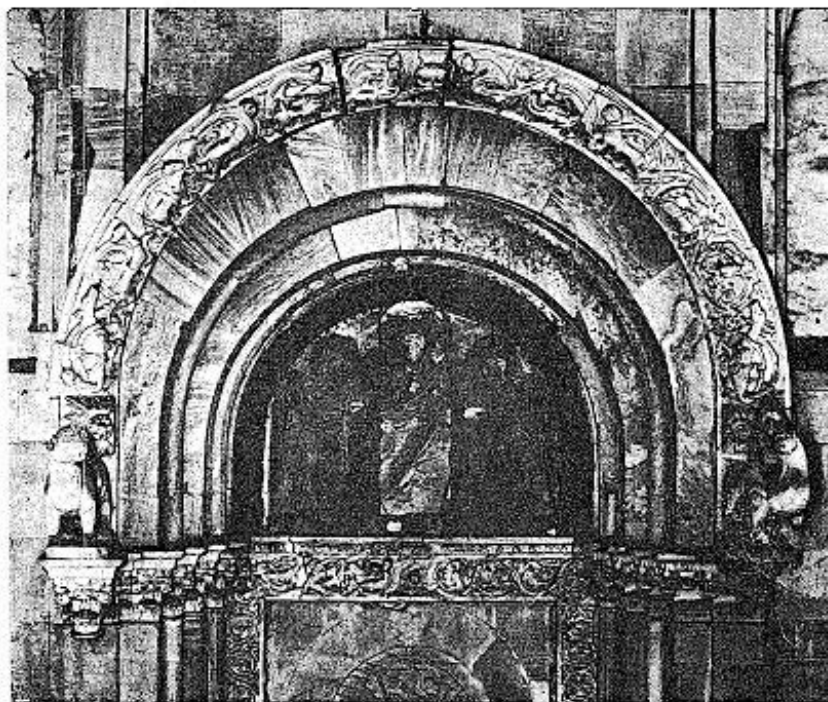
Још неколико правих хоризонталних линија повучено је до пресека са косом линијом  $p$ , а из пресечне тачке спуштена је вертикала. На овај начин су вероватно одређивани облик и величина ивичних ква-

дера. Портал је широк 295,0 см. Половина је 147,5 см. Једна вертикала удаљена је од осовине за 144,0 см., те је њоме свакако била приближно одређена ширина портала.

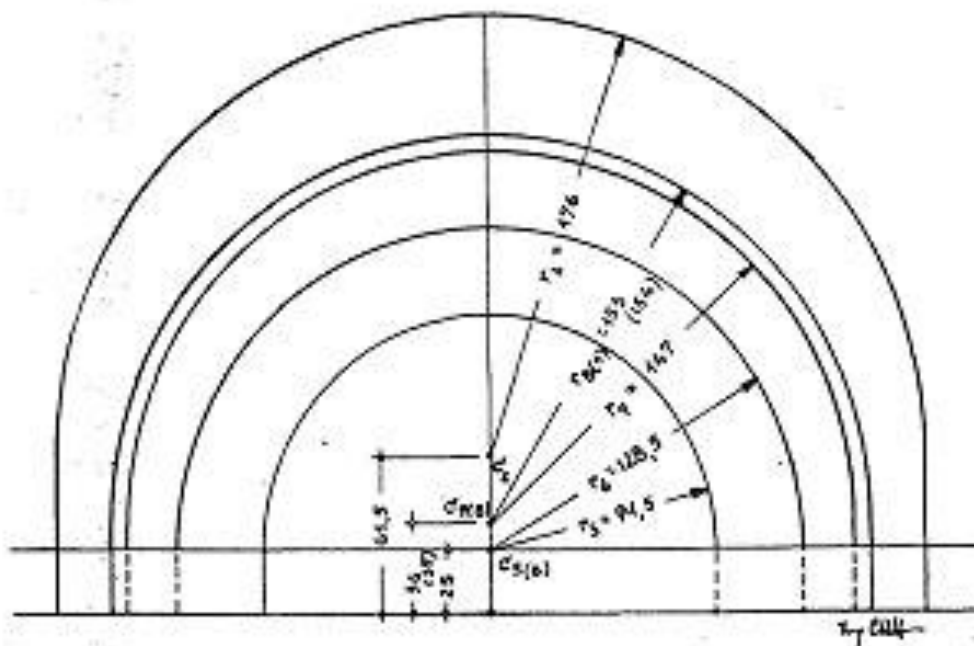
Цртежи бр. 4 и 5 (сл. 13 и 14). Цртеж бр. 4 (слика 14) налази се на северној страни наоса, а цртеж бр. 5 (слика 13) на западној



Сл. 15, — Западни портал Богородичине цркве у Студеници



Сл. 16. — Горњи део са архиволгама западног портала Богородичине цркве у Студеници



Сл. 17. — Цртеж архиволта западног портала Богородичине цркве у Студеници добијен комбинацијом цртежа са сл. 13 и 14



страни северног вестибила. И на њима је дато неколико конструкција. Нисам могао да утврдим, да ли је сваки од њих појединачно претстављао нешто од онога што је изведено. Али ако се изврши комбинација појединих лукова са оба цртежа и ако се њихове карактеристике упореде са карактеристикама архиволта великог западног портала, може се конструисати цртеж као на сл. 17 са елементима који су врло блиски западном порталу. Ово је могућно нарочито стога, што оба цртежа имају по један лук са  $r=153,0$  см., односно  $154,0$  см., а висина центра код овог лука је  $36,0$  см. односно  $37,0$  см.

Табла 4

Величина полупречника у см.			Висина центра у см.		
г	цртежа	портала	с	цртежа	портала
$r_5$	91,5	94,0	$c_{5(6)}$	25,0	46,0
$r_6$	128,5	132,5	$c_{6(6)}$	25,0	44,5
$r_{1(8)}$	153,0	155,5	$c_8$	36,0	59,5
$r_2$	176,0	178,0	$c_2$	61,5	83,0

Као што се из табеларног прегледа види, разлике између полупречника крећу се између 2—4 см., што је, у односу на приличну деформацију овога портала, заиста мало. Међутим, разлике висина центара из којих су архиволте описане су велике и

Разлике величина полупречника лукова на цртежу су ове:

$$r_2 - r_{1(8)} = 176 - 153 = 23,0 \text{ см. } (\sim 15,5 + \frac{15,5}{2} = 23,25)$$

$$r_{1(8)} - r_6 = 153 - 128,5 = 24,5 \text{ см. } (\sim 16 + \frac{16}{2} = 24,0)$$

$$r_6 - r_5 = 128,5 - 91,5 = 37,0 \text{ см. } (\sim 24,5 + \frac{24,5}{2} = 36,75)$$

Константа у величини од 15,5—17,0 см., која се појављује највише у овом испитивању, је уствари 1/2 стопе. Вероватно да је стопа код Богородичине цркве имала једну своју одређену вредност, али услед приличне деформације објекта ми се у истраживању тачности ове вредности не можемо ослањати на данашње мерење. Ови изнети односи код портала само указују да се она кретала између 31 и 34 см.

Откривање ових цртежа јасно указује на то, да су портали рађени истовремено када и сами мермерни зидови. Ово се нарочито види из цртежа бр. 1, на коме су

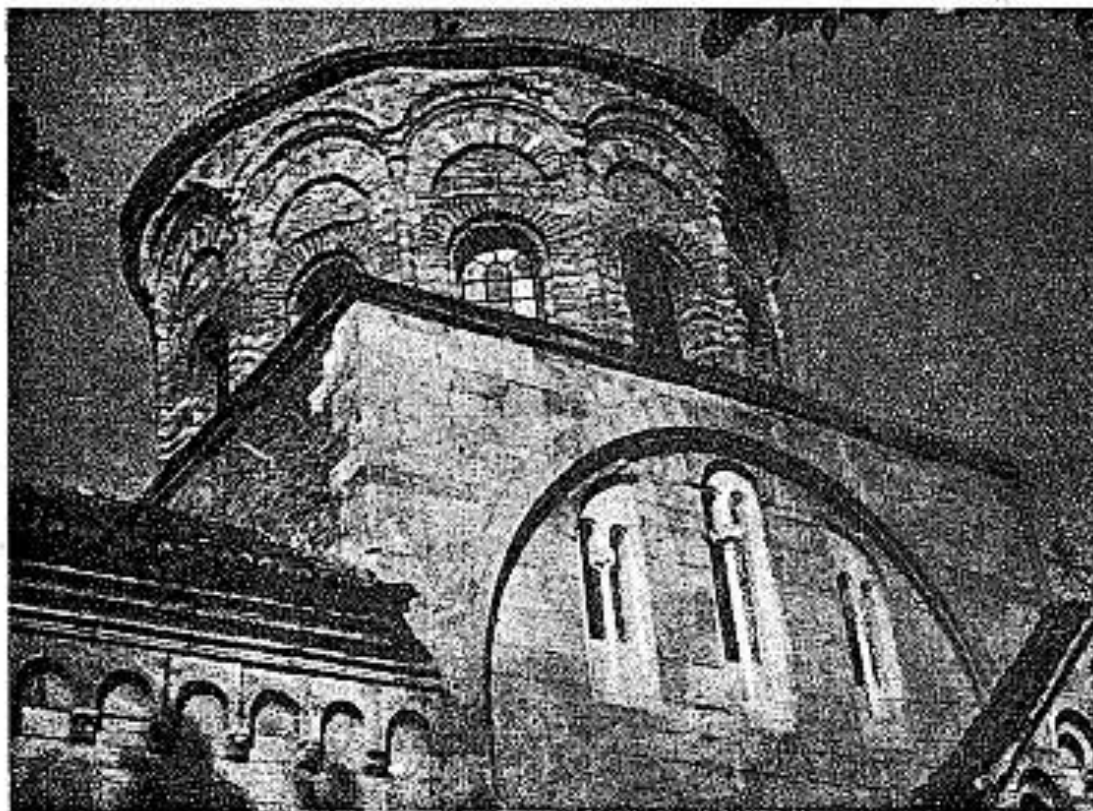
крећу се између 19,5 и 23,5 см. Очигледно да је центар свих архиволти великог портала приликом извођења подигнут за ту величину.



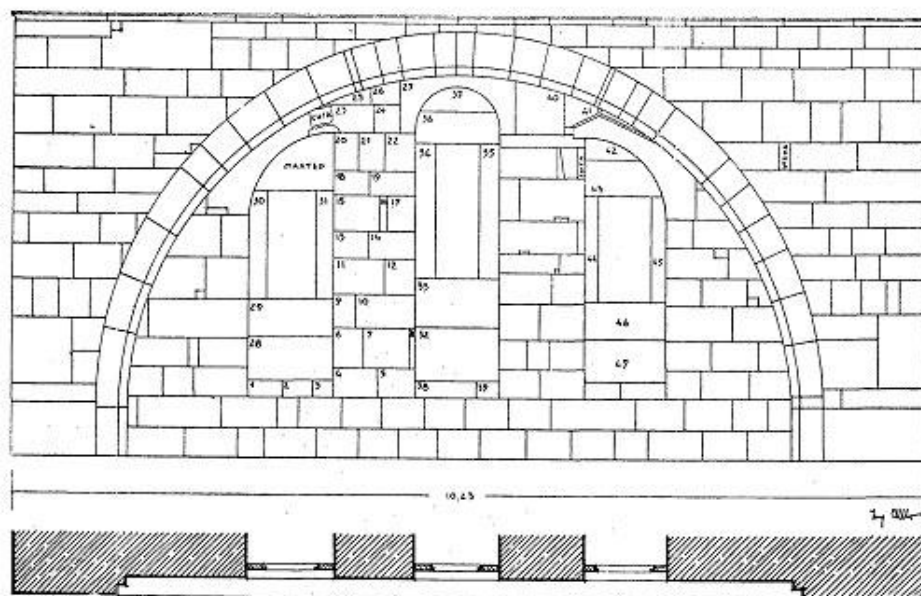
Сл. 18. — Темелј Богородичине цркве у Студеници под североисточним углом (испод проскомидије)

дати велики спољни лук на кубичном постољу и архиволте унутрашњег портала. Подужни зид је озидан нормално до висине венца, а онда, када је требало почети грађење кубичног постоља и када му је требало одредити висину, нацртан је на зиду велики лук. Истовремено су и на другим местима цртане архиволте осталих портала, калкани и квадери за калкане, онако како се стизало у грађењу.

Зашто су цртежи урезивани на самим мермерним зидовима није тешко објаснити. Архиволте су грађене полако и било је потребно направити цртеж тамо, где се он неће мењати и где ће бити лако присту-



Сл. 19. — Јужна страна кубичног постоља Богородичине цркве у Студеници са рестаурисаним бифорама



Сл. 20. — Јужна страна кубичног постоља Богородичине цркве у Студеници. Квадери обележени бројевима су скидани, конзервирани и враћени на своје место. Квадери од бр. 28—37 и од бр. 42—47 су скинути и у отворе прозора рестаурисане су мермерне бифоре



Сл. 21. — Кубе Богородичине цркве пре конзервације

пачан у свако доба каменоресцима. Урези су се приликом глачања свакако доста изгубили, тако да то у естетском погледу ни је сметало.

Цртежи са Богородичине цркве у Студеници су за сада најстарији технички цртежи у српској средњевековној архитектури. Они имају изузетан значај у проучавању метода рада наших средњевековних градитеља, јер нам од њих није остало скоро ништа из те области. Чак ни у нашем приморју, које је имало несумњив утицај на архитектуру рашке школе, нису се сачували никакви технички цртежи из XII века. Најстарији познати цртеж је из XV или XVI века, по коме је грађен један део звоника катедрале у Трогиру. Цртеж је израђен у размери 1:1 и урезан у плочник северне црквене терасе.<sup>19</sup>

#### ДА ЛИ ЈЕ КУБЕ ОБНАВЉАНО ИЛИ СЕ САЧУВАЛО ОРИГИНАЛНО?

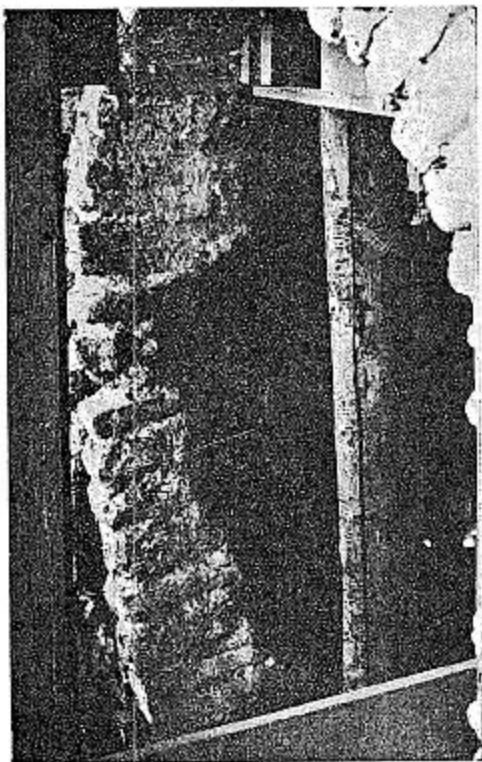
До 1952 године кубе је било споља омалтерисано и украшено неукусним шарама црвене и сиве боје, које су се највише сачувале испод венца и у тимпанонима изнад прозора (сл. 21). Око прозора первази су били обојени у виду тробојке: црвено, плаво, бело. Почевши са западне стране, па све до источне, малтер кубета је постао већ сасвим сив од киша, а шаре су се изгубиле. У тимпанону изнад прозора на југозападној страни био је исписан натпис у пет редова. Од њега је остало само неколико следећих слова:

ПРЕ  
КЛА  
ДИ  
СЕ  
У

и у последнем реду година 1867. То је, ваљда, запис када је ово кубе добило овај свој спољни молерај. Но испод овога молераја било је и старијих обојених површина боје труле вишње. После скидања спољног и унутрашњег малтера са кубета, 1952 г., тачно је утврђена техника зидања кубета и, као што ће се видети, она се прилично разликује од описа арх. Дамјановића. Кубе је заиста било крпљено, како је он то навео, али то је било само по спољним површинама у циљу изравнања зидова и то у спољним деловима тамбура. Иначе, кубе је озидано до висине пета прозорских лукова наизменичним редовима бигра и опеке, који су пролазили читавом дебљином стубаца. То значи да на ступцима нису вршена никаква већа презиђивања. Редови бигра су ниски 10 — 15 см. од једне до друге опеке заједно

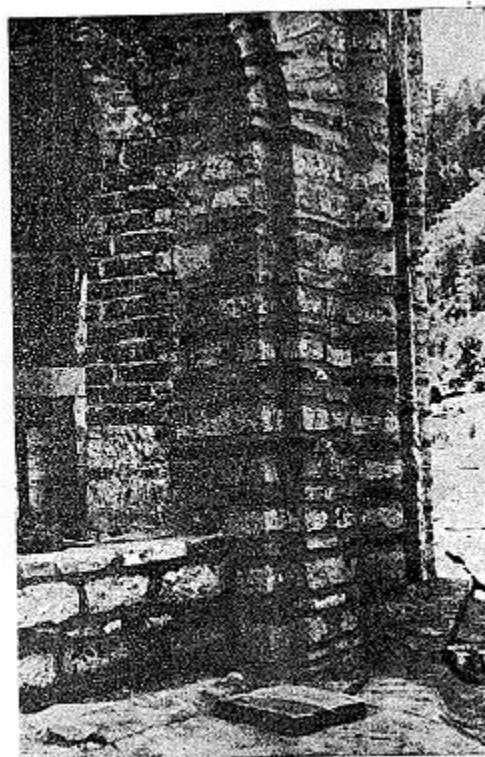


Сл. 22. — Кубе Богородичине цркве после конзервације



Сл. 23. — Један распукнути стубац кубета Богородичине цркве

са спојницама. Ово нарочито подвлачим као важну чињеницу, јер смо то исто нашли и код унутрашњег дела зидова кубичног постоља на северној и јужној страни. Прозорски луци озидани су само опеком, која је већином дужине 0,35 м., али има је и од 0,25—0,35 м. Малтер са којим су луци озидани је ружичасте боје и пун туцане цигле. Дебљина опеке је од 3,5—5,5 см. Највећи број има дебљину од 5,0 см. Многе су имале на својим површинама разне знаке. Полустубићи на сучељку страна кубета озидани су скоро до висине темена прозора редовима опеке и бигра, који продужавају редове страна (сл. 22). Међутим од те висине, па свуд околу кубета, колонете су озидане само бигром без опека. Облик је у томе горњем делу полукружан, али каткад шири од доњег и неправилнији. Опеке у доњем делу колонета нису заобљене печене, већ је заобљавање извршено притесивањем. Део изнад лукова про-



Сл. 24. — Један рестаурисани стубац кубета Богородичине цркве

зора и колонета зиданих само бигром, озидан је малтером који није ружичаст и нема туцане цигле. Полукружни тимпанони изнад прозора попуњени су бигром, опеком па и плочастим каменом без неког нарочитог реда. Луци изнад тих ниша озидани су само тесаним бигром или и опеком, и то увек 1—3 опеке у спојници између два сводара бигра. Венци изнад ових ниша су само од бигра. Њихово сучељавање над конзолама је неправилно, а сама конзола је примитивно решена. Међупростори до висине темена лукова испуњени су мањим комадима бигра, но тако да се ивица колонета више не продужава, и уместо да се и горе при венцу добије правилан дванаестоструаоник, као и код доњег дела где су прозори, прешло се у једну сасвим неправилну кружну линију. Венац под самим оловним покривачем је такође од бигра, а изнад њега је ред мермерних плоча. Оне потичу са неког гробља — од

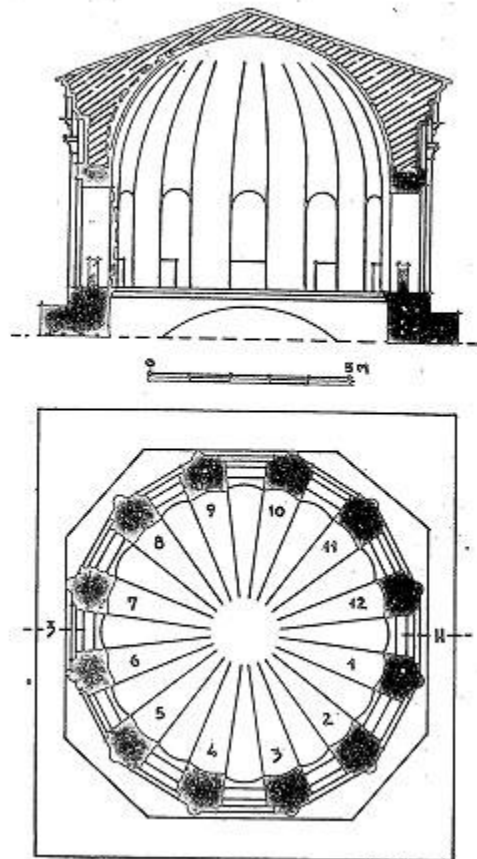
надгробних споменика — из XVIII века, јер се на неким налазе ликови који су чести на надгробним плочама тога времена (сл. 81).

Кроз цело кубе по средини висине прозора био је провучен дрвени серклаж, који је негде иструлео, негде отсечен, а на неким местима је и прегорео.

Унутрашња страна стубаца је лучно озидана, те је кубе кришкasto. Но саставне линије кришки не иду изнад свих стубаца по правилном луку једног круга, већ се код неких саставака кришки ломе више или мање на два места. Тако исто ни кружна линија не продужава вертикалу стубаца, која треба да је на њој тангента, већ код неких стубаца иде више упоље, код неких мање, а само код неких је тангента (сл. 25). Прецизна мерења помоћу виска код сваког међупрозорског ступца дала су ова отступања од вертикале унутра или упоље:

Број ступца	Отступање у см.	
	унутра	упоље
1	0,00	0,00
2	0,00	0,00
3	5,00	3,00
4	8,00	5,00
5	9,00	11,00
6	5,00	18,00
7	0,00	15,00
8	4,00	20,00
9	4,00	11,00
10	4,00	12,00
11	0,00	5,00
12	0,00	5,00

Као што се из ових података види, код два источна ступца ових отступања уопште нема, а код два су минимална. Што се више иде ка западним ступцима отступања у оба правца се повећавају, тако да постају и врло велика — до 20 см. Оволико велико смицање кубета ка западној страни није никаква његова нарочита конструктивна особина, већ је дошло као последица раздробљавања његових западних стубаца, док су источни били само у мањој мери напукли. Пукотине код пет западних стубаца биле су тако велике, да су се ступци распали у неколико блокова, од



Сл. 25. — Основа и вертикални пресек кубета Богородичине цркве у Студеници. Шрафирани део је президан за време Турака

којих се сваки био нагнуо било упоље било унутра (сл. 23).

Калота кубета засведена је само опеком. Засвођење је извршено скоро до темена хоризонталним редовима, који су конзоласто упуштани унутра, а само на темену опеке се ређају тако да се нагињу ка њеноме седишту.

Из свих ових техничких података може се закључити да је доња половина кубета, која обухвата и прозорске луке, зидана на један начин, а горња половина на други. На доњој половини није пронађен никакав траг презиђивања, осим трагова неколико ситлих крпљења и запушавања рупа и пукотина цреповима и малтером са много плеве. Оваква разлика у зидању наводи на то, да је горњи део кубета зидан касније, односно да потиче од неке рестау-



Сл. 26. — Опека са натписом из тамбура кубета Богородичине цркве у Студеници

рани је из времена Турака. Али ми знамо, ако је он и касније озидан, да је такав свакако постојао и 1733 год., јер се на студеничком бакрорезу из тога времена јасно види да је кубе још и тада имало своје данашње облике. Полукружне нише изнад прозора које и данас постоје, виде се и на бакрорезу. То је јасан доказ да овакво кубе није плод рестаурације из XIX века, а никако из 1839 године (на чему ћемо се посебно задржати), како су извесни испитивачи претпостављали.

Но, да ли је доњи део кубета првобитан или не? Нигде није нађен никакав траг да је кубе имало споља мермер. Да би се овај податак сасвим проверио, а пошто су доњи делови страна кубета били зазидани кровом, који је изнад кубичног постоља, то је скинут кров и све озидане наслаге у циљу давања нагиба за ћерамиду.

Дванаестострани тамбур кубета не почива непосредно на кубичном постољу, већ је најпре озидан један постамент висине 0,300,50 м. Он има осмоугаони облик са четири и четири супротне стране једнаке (сл. 25). То је уствари један четвороугао коме су углови мало засечени. Четири његове стране су паралелне са странама кубичног постоља, али су неједнако удаљене од његових ивица. Северна је удаљена за 1,00 м., јужна за 0,94 м., западна за 0,76 м., а источна 0,68 м. Са овога постоља сви ступци су подиг-

нути са исте висине осим на западној страни. Но она се цела угнула за 10 см., те је могућно да су се ти ступци спустили за толико исто, те данас изгледа да су нижи. Тај ниски постамент озидан је исто као и доњи део тамбура кубета : бигром и опеком. Оригинална висина му се није свуда сачувала.

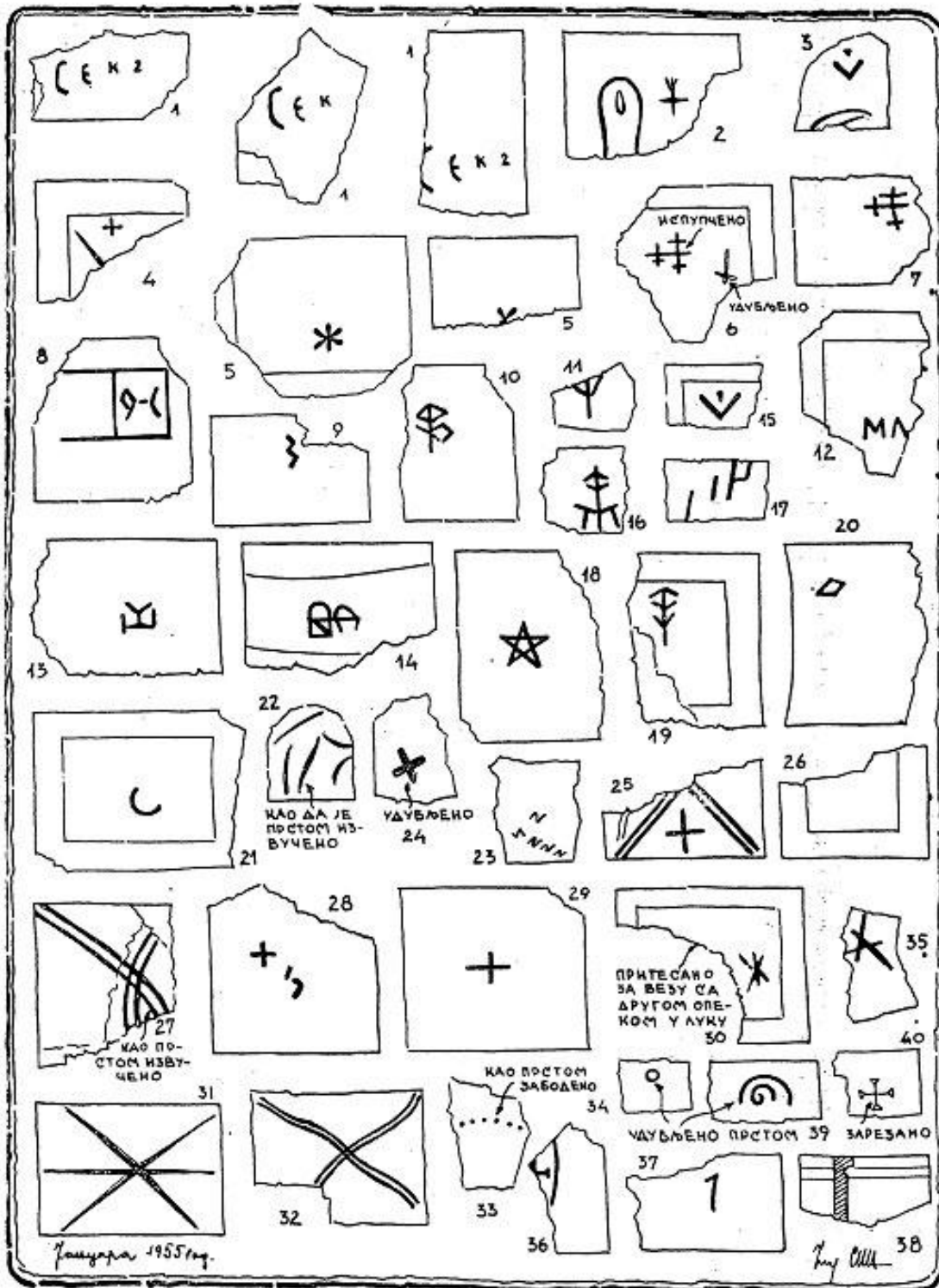
Дакле, ни на овом најнижем делу кубета, на коме почива тамбур, није нађен никакав траг да је кубе споља било озидано мермером, а он је улазио чак у унутрашњост кубичног постоља на коме је споља мермер. Ово треба нарочито нагласити, јер код рушевина пропалају прво калота и горњи део тамбура, али се при дну задржавају оригинални делови. Одмах испод тих најнижих делова кубета налазе се у унутрашњости пандантифи, на којима је живопис. На североисточном пандантифу је фреска јеванђелисте Матеја, која није ретуширана и претставља оригиналан рад са почетка XIII века.

Ови технички подаци и нарочито истоветан начин зидања и иста употреба материјала код доњег дела тамбура кубета и унутрашњих делова северног и јужног зида

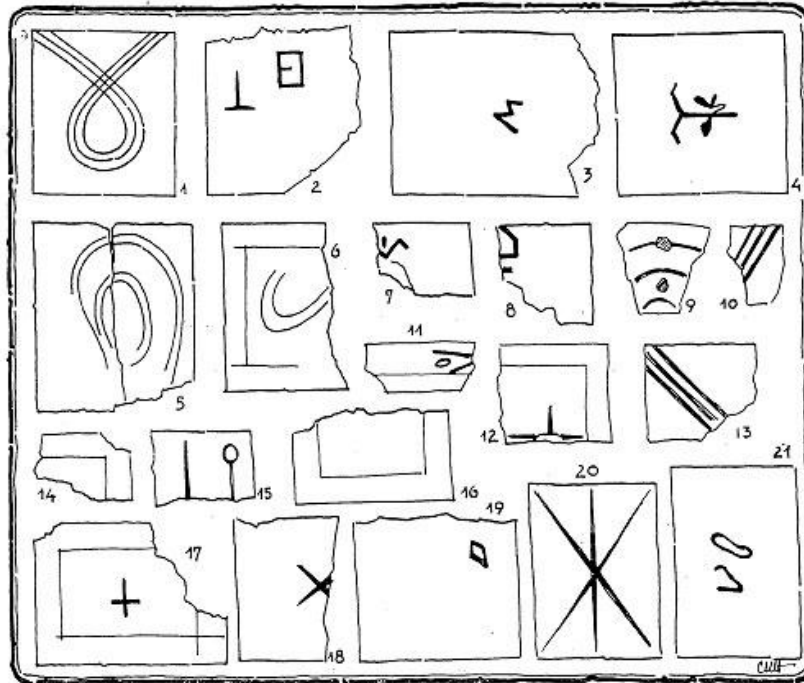


Сл. 27. — Опеке са знацима из Богородичине цркве у Студеници





Сл. 28. — Опеке са знацима из президаних стубаца кубета Богородичине цркве у Студеници.  
Бр. 29 је са кубичног постоља



Сл. 29. — Опеке са знацима из Богородичине цркве у Студеници: бр. 1—6 су са кубичног постоља; 7—15 су из међупрозорског ступца са јужне стране каубичног постоља; 16—20 су из јужног унутрашњег лука; бр. 21 је из зазиданог отвора у зиду између наоса и нартекса

кубичног постоља говоре врло много у прилог тези да је тај доњи део кубета оригиналан и да никада није био озидан мермером. За овакво мишљење има још доказа. Захваљујући конзерваторским радовима који су се морали извести на кубету прикупљен је велики број опека са разним знацима. Опеке су биле узидане на пет различитих места: у међупрозорским ступцима кубета; у део којим је дат нагиб за кров изнад кубичног постоља; у јужни прислоњени лук, који носи кубе; у међупрозорски стубац јужне стране кубичног постоља и у накнадно зазидани отвор у зиду између наоса и нартекса Богородичине цркве (сл. 5).

Само поједине опеке су имале нарочите знаке, а било их је врло много и без икаквих знакова. Неке опеке су садржале само један, а неке су имале више комби-

оих рекао да су општијег карактера, јер им се слични могу наћи чак код ранохришћанских споменика, а и код средњевековних. То су, на пример, дијагоналне паралелне линије извучене с једним, с два или с три прста; или такве исте линије, које су извучене у виду лукова, кругова или петље (сл. 28 бр. 27, 32). Има их и друге врсте, као што су неколико зракастих рељефних линија које иду од центра ка угловима и срединама страна. У знаке општијег карактера могу се ставити можда и знаци петокраке звезде или обичног шестокраког цвета. Али има знакова врло специфичних, који имају и слова, као на пример, опека са натписом СЕК. Из једног стуба тамбура кубета извађена је и једна опека са нарочитим натписом, који је проф. Бошковић прочитао као MAVRIAN (US) (сл. 26).



Ови знаци на опекама, у решавању проблема порекла, односно оригиналности доњег дела кубета Богородичне цркве, за нас су врло важни, јер су опеке са уобичајеном утиснутом траком нађене и у деловима кубета (у ступцима), и у делу озиданом са нагибом изнад кубичног постоља, и у јужном прислоњеном луку који носи кубе и, најзад, у јужном ступцу кубичног постоља чија је спољна страна озидана мермером. Неке од разлабављених опека баш из тог јужног прислоњеног лука, за који не може бити никакве сумње да је икада рушен или президан, јер му је предњи део велики мермерни лук кубичног постоља, биле су извађене и снимљене. Оне су имале или уобичајену утиснуту траку околу као бр. 26 из тамбура, или укрштене рељефне пруге као бр. 31, или крст на средини са траком околу, а једна је имала карактеристичн знак ромба потпуно истоветан броју 20 из тамбура (сл. 28).

Најзад да споменемо још и један доказ који врло много говори против тога да је кубе било споља озидано мермером. На студеничким фрескама могу се видети и данас два модела Богородичине цркве: један је онај који држи Немања на фресци изнад његове гробнице, а други је онај који се види на композицији преноса Немањиних моштију из св. Горе у Студеницу. Ова композиција налази се у јужној капели Радослављеве припрате. Први модел не може у погледу кубета много шта да нам каже, јер је та фреска у XVI или XVII веку рестаурисана и стил старе фреске је измењен<sup>21</sup>. Модел цркве је толико неवेशто цртан, да је потребно прилично маште, како би се пронашли на Богородичној цркви одговарајући делови. Међутим, овај други је од врло великог значаја, јер је много верније сликан. Управо, то није њен модел, већ пејсаж манастира позади групе калуђера који су изашли у сусрет Немањином телу. Манастир је сликан са југозападне стране. Њега опасују зидови са кулама. Зид је сликан окером и куле надвишавају зид скоро за половину. Оне имају зупце. Изнад тих зидова издиже се Богородична црква, која попуњава читаву унутрашњост опасану зидовима. Црква је сва бела, што би одговарало стварном стању, мермеру. На западној страни види се западни, а на источној страни источни калкан, у колико овај ни је од јужног трема, што се све лепо слаже са данашњим стањем. По средини се на једва приметном белом кубичном постољу диже кубе изнад плавог



Сл. 30. — Студеница са фреске преноса Немањиних моштију из јужне капеле припрате краља Радослава

оловног покривача кубичног постоља. Тамбур кубета је, међутим, *црвено обојен*. И данас се на њему са тешком муком примећују два насликана прозора. Кубе је покривено плавим оловним покривачем. Оно има на тамбуру полулопту, чија је доња линија равна, а не таласаста, што се слаже и са данашњим стањем. Цела претстава Богородичине цркве, односно манастира, је прилично стрта, те је приказује више у маси и без детаља (сл. 30).

За нас је у овом тренутку од највећег значаја, питање, зашто је тамбур кубета обојен црвеном бојом? Да бих могао нешто одређеније да кажем, мислим да је потребно осврнути се на извесне опште особне већине наших модела на фрескама. Очигледно је да је сликар желео да му модел увек личи на грађевину коју слика. У томе погледу нарочито се истичу модели из времена краља Милутина, као што је онај из цркве св. Ђорђа у Старом Нагоричину, из Краљеве цркве или Грачанице. Што се тиче опште боје зидова на моделу она не одговара стварном стању, али је устаљено да се, например, кровни покривач, који је био од олова, увек боји оловном сиво-голубијом



Сл. 31. — Надгробна плоча са натписом узидана у источни калкан Богородичине цркве у Студеници



Сл. 32. — Фрагмент узидан у источну страну кубичног постоља Богородичине цркве у Студеници

бојом, или прозори плавозеленом, врата мрком, слично и обимни зидови и куле, а опеке или ћерамида црвеном. Ако опеке и нема на моделима, али на претставама монументалне архитектуре на фрескама, кров од црепа је увек бојен црвеном бојом. Све је то сасвим природно. Стога и црвено обојени тамбур на претстави Богородичине цркве у поменутој композицији не би требало сматрати случајношћу, а нарочито не зато, што је цела црква обојена бело, што одговара мермеру; кровни покривач кубета и кубичног постоља оловном бојом, што је одговарало олову; а околне куле жутобраон бојом што је одговарало зидовима.

#### СТАЊЕ БОГОРОДИЧИНЕ ЦРКВЕ 1839 ГОД.

Најзад да бисмо могли што тачније да одговоримо на наш постављени проблем, потребно је свакако утврдити шта је на Богородичиној цркви упропашћено и да ли има и других делова на њој који су додати, а не само горња половина кубета.

Из уговора о оправци манастира Студенице, 1839 године<sup>3</sup>, може се видети доста, мада не и све, у каквом је стању био манастир, па и Богородичина црква. Те године предузети су велики грађевински радови са циљем да се сви објекти — Богородичина црква, Радослављева припрата, Краљева црква и црква св. Николе — поправе, да се манастир загради, јер му је био зид порушен, и да се подигне велики конак. Тај посао био је поверен зидарском устабаши мајстору Настасу Стефановићу. Уговором се мајстор Настас обавезао да ће на Богородичиној цркви отворити 36 прозора. То би значило да су сви прозори на њој били зазидани. Али пошто се овај број није односио само на Богородичину цркву већ и на спољну припрату, ствар је ипак морала да стоји нешто другојачије. Богородичина црква има 35 прозора, а не 36, рачунајући и бифоре у западном зиду, зиду између наоса и нартекса и на кубичном постољу. Међутим, у овај број сигурно не улазе три бифоре на северној страни кубичног постоља, јер су оне оригиналне и не виде се на њима да су преправљане. Не улазе ни две бифоре у западном зиду, јер су оне биле зазидане све до 1949 године, када их је арх. Дамјановић отворио, а вероватно не улазе ни две бифоре у зиду између наоса и нартекса, јер су и оне оригиналне заједно са капителима и стубовима. Овај се број односи свакако на све доње прозоре Богородичине цркве и

спољне припрате, три бифоре на западном зиду спољне припрате и 12 прозора кубета. То је укупно 36 прозора.

Мајстор Настас се обавезао да постави и 13 мермерних стубова за бифоре. Приликом предаје посла он је изјавио да је направио један више; дакле 14. Нови мермерни стубови постављени су: на апсидној трифори два, на 8 спољних бифора по један и на 3 бифоре на западној фасади спољне припрате по један. То је укупно 13. Четрнаести изгледа да није постављен, већ да је грешком више урађен, јер сви остали прозори или имају оригиналне стубове, или их уопште немају. Мајстор Настас није радио на бифорама само стубове, већ и по који комад допрозорника, или горњих лукова, негде и стопе, а негде и капители. Он је купио неке старе, оригиналне, капители, који су били свакако расути, и не водећи рачуна одакле би који могао да буде, ставио је неке мале на велике бифоре, а велике на мале. Његов рад толико заостаје иза оригинала, да то може и нестручно око да уочи. Тачком 4 уговора он се био обавезао „да све оно што је дужином времена и тиранством непријатеља и унутри и споља на цркви покварено, лепо оправи и онако начини, како је негда у цветајућем стању била, изузимајући само оно, што се као каменоресца посао, тј. цветови од мермера, налази". Све се ово односи на фасадне стране на којима је покоји квадер био оштећен, а највише је недостајало венаца на јужној и северној страни кубичног постолја. Мајстор Настас, као и сваки практичан, али недовољно солидан предузимач, снашао се ту на тај начин, што је купио надгробне плоче по манастирској порти или са неког другог гробља и од њих начинио венце. Нађени су многи натписи на њима, те се види и са чијег су гроба узете, као и из кога су времена. Тако, на пример на југоисточном углу је венац од плоче, која има натпис:

ЗДѢ ПОЧНВАЕТЪ РАБЪ БЖИ ІШАИ  
ВЛАШИНОВИЧЪ  
АРХИМ —————

На јужној страни је плоча на којој пише:

ЗДѢ ПОЧНВАЕТЪ РАБЪ  
БЖИ ХРІСТО БОЛЖИЧЪ  
↓  
НЗ САРЛЕВА ПРЕСТАВИСА ЗДѢ  
ВЛѢТ АШЧИ: ≈ (1795)

свакако пресечена. На источној страни је плоча са натписом :

ПОЧНВАЕ РАБА БЖИ  
МОНАХ СТУ  
ЧЕСКИИ ПРЕСТАВИ  
ЛЕП АШЧВ ПА (1762)  
МЦА

На северозападном углу налази се надгробна плоча са натписом :

ЗДѢ ПОЧНВАЕТЪ РА  
БЖИИ МОНАХ ГАВРИ  
ВЪЛЕТО ШТ РЖѢТВА  
ХРІТОВА : АШОВ : И (1772)  
МАРТА : ЕІ ДИ (15)

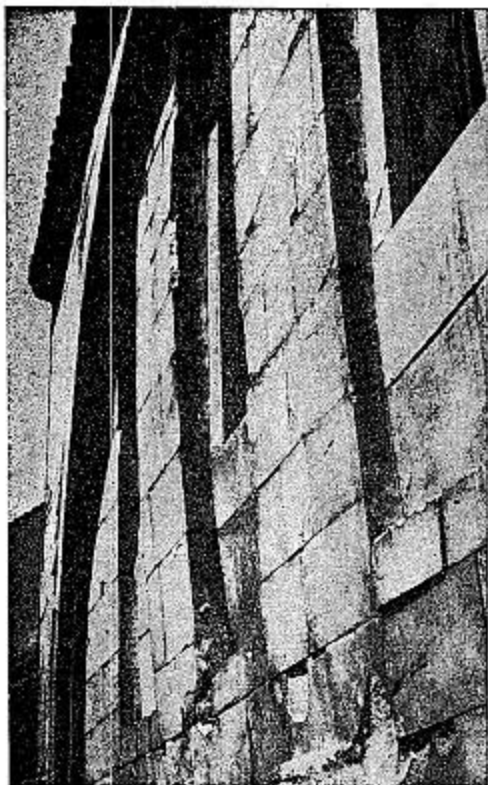
На североисточном углу је плоча на којој пише:

ПРЕС — АВИСА · ВЛѢ —  
ТО · АШПЗ : МЦА (1787)  
ДЕКЕМРІА · АІ ГО : (11)  
І Т8 ЕГО ПОГРЕВОСНО  
АРХІМАНДРИТА МАЖІМА  
ВЛѢТО АШПИ (1788)

Најмлађи помен на овим плочама је година 1795, те је јасно да су оне подигнуте на кубично постолје после ове године и нема разлога да се не верује да их је поставио мајстор Настас. Оне су биле међусобно везане и пијавицама, које су заливане оловом, док оригиналне плоче нису биле везиване.

Међутим како је био сасвим. невешт каменорезац, мајстор Настас је извео само оне најлакше радове, а пластику није поправљао Једино тимпанон на трифори апсиде рестаурирао је са оригиналним комадима које је вероватно нашао и са неколико обичних парчади које је додао. Он није поставио ниједну колонету на порталима, које су више од половине уништене, а ни делове бифора на јужној страни кубичног постолја. Од тих бифора није остао ниједан комад, а Настас је израдио само камене первазе и направио мале четвртасте отворе на месту где су оне биле и које је затворио као и остале прозоре обичним крилима са стаклом и са жичаним мрежама на гвозденим рамовима. Ове жичане мреже штитиле су стакло од града.

Богородичина црква и Радослављева припрата биле су у то време до половине откривене, а и она друга покривена половина је прокишњавала. Нису имале ниједно про-



Сл. 33. — Деформација јужне стране кубичног постоља Богородичине цркве у Студеници



Сл. 34. — Капител са Богородичине цркве у Студеници пронађен приликом реставраторских радова

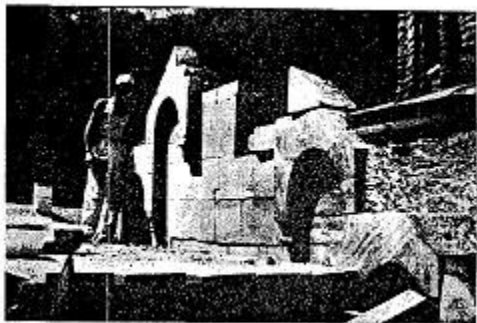
зорско крило. Том приликом је и Радослављева припрата омалтерисана споља и изнутра, као и кубе Богородичне цркве, јер се мајстор Настас обавезао, „оно што је за кречење да ће малтерисати и окречити“.

Осим ових радова он је поправљао и камене подове и у Богородичиној цркви и у спољној припрати. Подови су оправљени на тај начин, што су плоче из спољне припрате пренете у Богородичину цркву, јер су биле оригиналне и равне као и преостале плоче у Богородичиној цркви. У спољној припрати поставио је нов под, већином од надгробних плоча.

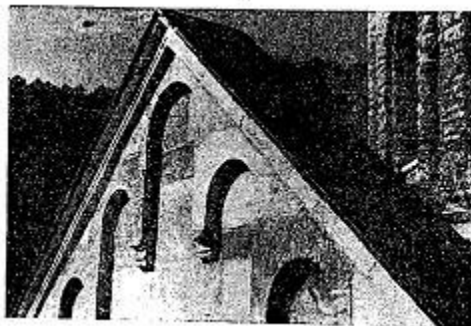
Мајстор Настас вероватно није поправљао Немањин саркофаг, престо у олтару, суд за крстионицу, јер тих оправки нема у уговору, нити се помињу у извештају приликом пријема радова. Но извесно је да су и на овим објектима извршене веће поправке и додати нови делови, који далеко заостају својом израдом иза оригиналних делова.

У уговору нема ниједне речи о некој специјалној оправци или рестаурацији кубета. Да је оно том приликом рестаурисано, свакако би морале да постоје одредбе, јер је то врло велики посао.

Општи изглед манастира 1839 године пре Настасових радова, био је врло бедан. Са јужне стране био је разграђен и зидови су били порушени, па их је мајстор Настас поново озидао. Те године подигнут је и велики конак, који и данас постоји познат као конак кнеза Милоша. Такав изглед манастир, међутим, вероватно да није имао 1733 године. Студенички бакрорез из ове године претставља га напротив као врло уређеног, са многим зградама које се налазе уз обимне зидове. Изгледа да су пустошења манастира за време Друге сеобе Срба, затим у Првом и Другом устанку била нарочито велика, те је манастир у оваквом изгледу, какав му је дао мајстор Настас, доспео и до данашњих дана. Али има већих и озбиљнијих поправки које су свакако извођене и раније. Таква једна поправка је сужавање отвора за главни портал на западној страни Богородичине цркве, што је уследило после ломљења надвратника портала приликом земљотреса 1629 године. Да је портал имао некада пун отвор види се по рупама које су биле избушене за обртање крила врата око вертикалне осовине, као и урезаних лукова у каменом патосу, ко је су начинила крила при отварању. Не зна се

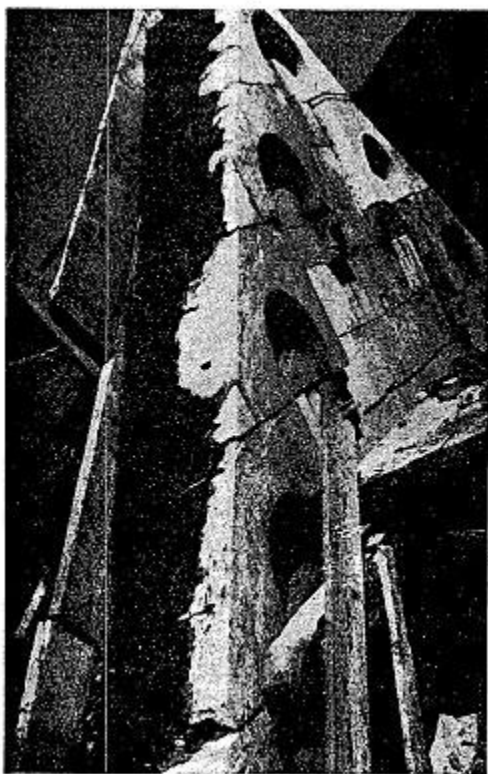


Сл. 35. — Врх источног калкана Богородичине цркве у Студеници у току рестаурације



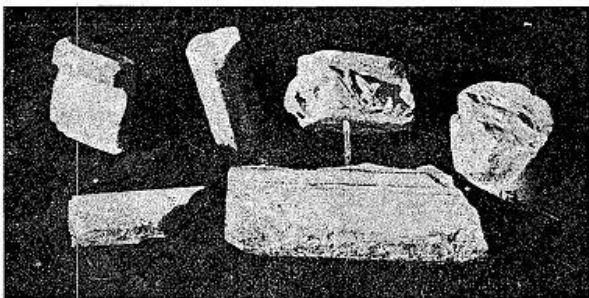
Сл. 36. — Врх источног калкана Богородичине цркве у Студеници после рестаурације

када је ово сужавање извршено, али није искључено да је то урађено 1632 године, када је сужен и отвор на улазном готском порталу Радослављеве припрате.



Сл. 37. — Источни калкан Богородичине цркве у Студеници у току рестаурације

Из свих до сада изнетих података могућно је извести један општи закључак. Иако кубе Богородичине цркве није зидано као што су озидани зидови испод кубичног постолја, оно не даје никако довољно података за претпоставку, да је на месту Богородичине цркве постојала старија, коју је Немања само обновио. Напротив, чињеница да је на унутрашњим деловима зидова кубичног постолја употребљавана иста техника зидања и исти материјал (нарочито опеке са истим знацима) као и на кубету, везује га хронолошки потпуно за доње делове грађевине. Ни испитивања темеља и зидова нису у том правцу дала ништа позитивно. Напротив, може се рећи да њихово зидање говори нешто сасвим друго: да је Немања сазидао Богородичину цркву из темеља, као нову цркву, али да је она завршена кубетом које споља није имало мермер. Ово потврђују и сва испитивања изведена у дворишту манастира Студенице, при којима су налажени само остаци порушених делова са Богородичине цркве или објеката из њене околине. Можда ће се у будуће наићи на какав озбиљнији податак који би оснажио претпоставку, да је Немања само обновио Богородичину цркву, јер су такви случајеви у нашој средњовековној архитектури чести, али за сада је ова претпоставка неодржива. Разлоге зашто је кубе баш тако урађено ми данас не познајемо. Може се навести више разлога, од којих сваки за себе има свога оправдања. Један, који ми се чини најоправданијим, је тај да се из конструктивних обзира није смело да оптерети кубично постолје. Ова претпоставка добија свој пуни значај, када се посматрају и обе стране кубичног постолја — источна и западна — за које неће нико посумњати да



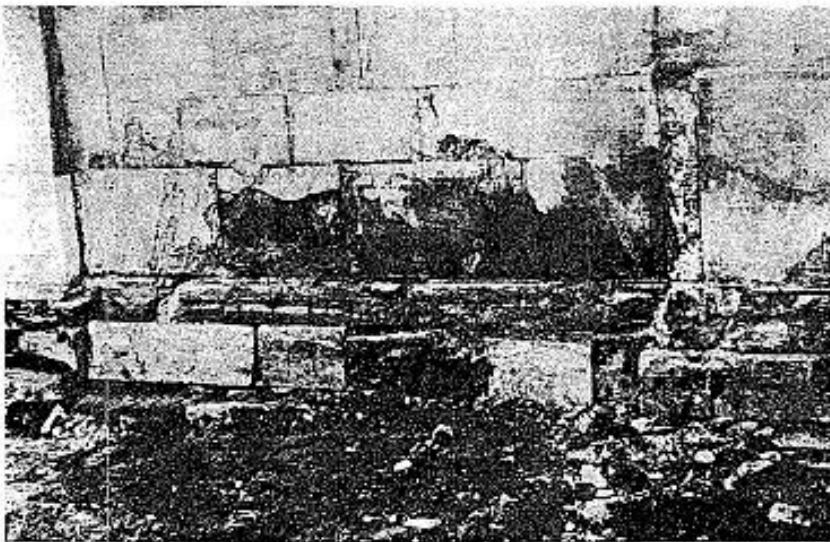
Сл. 38. — Фрагменти из  
порушеног зида око апсиде  
Богородичине цркве у Студеници

нису оригиналне, а које такође немају споља мермер.

Међутим, у читав овакав низ позитивних чињеница увлачи се једна која се, ако би добила тумачење какво јој данас дају неки писци, заиста не би могла измирити са досад изложеним. Зато ћу се на то више осврнути.

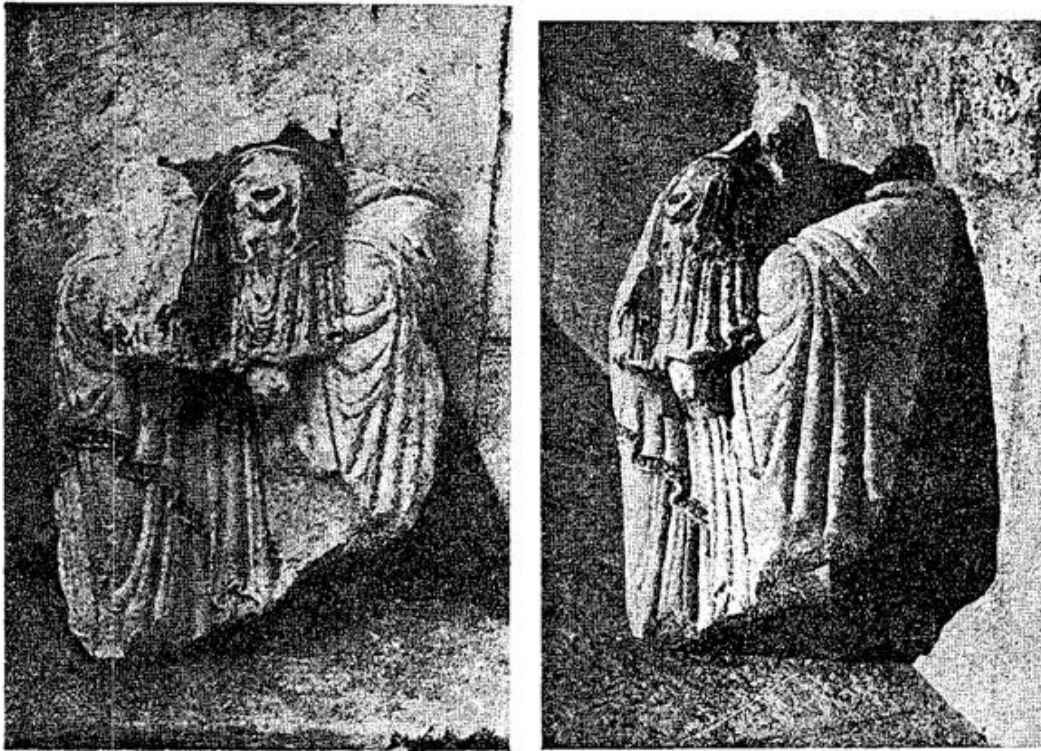
Знаци који су пронађени на опекама у Богородичиној цркви у свим њеним деловима где је опека употребљена, нису једини и усамљени. У току конзерваторских радова, извођених на остацима цркава св. Богородице и св. Николе у Куршумлији, архитекта Бранислав Вуловић приметно је, да на опекама тих цркава постоји доста знакова.<sup>22</sup> Он је узимао отиске са њих. Знаци са опека Богородице куршумлиске су многобројни и разноврсни, а са св. Николе их има мање, односно он их је могао мање да прикупи, јер је располагао са мањим бројем опека. Већина знакова са опека Богороди-

чине цркве у Куршумлији је потпуно иста и подударна са знацима опека из Студенице. Они се тако поклапају један са другим, да ту не може бити никакве сумње, да су опеке обеју цркава вађене из истих калуца. Такви су знаци бр. 1, 13, 14, 15 (сл. 28). Подударност је толика потпуна да се чак и општији знаци, петокрака звезда или шестокраки цвет, чији су краци неправилно постављени, подударају. Није потребна нарочита стручност, па да се види колико су међусобно подударни натписи СЕК. Карактер слова, величина, међусобни размак су потпуно исти и са куршумлиске и са студеничке Богородице. Код ове друге на крају је постојало још једно слово, кога нема на опекама куршумлиске Богородице, али нисам наишао ни на једну опеку која је са те стране била цела, већ су све биле преломљене после слова К, те верујем да је и ово постојало. Најзад, чак и опека са натписом MAVRIANUS



Сл. 39. — Сокл на северној  
страни Богородичине цркве у  
Студеници пре рестаурације





Сл. 40. — Фрагмент Богородичиног кипа са западног портала цркве у Студеници; откопан је у припрати краља Радослава

која је пронађена на Богородичиној цркви у Куршумлији,<sup>23</sup> потпуно је иста са опеком нађеном у тамбуру кубета Богородичине цркве у Студеници само с том разликом, што овој последњој један део недостаје. Чињеница да су све три цркве везане за име једнога ктитора — Немању, навела би сасвим природно на помисао да су исти мајстори циглари радили на свима црквама и са собом носили своје калупе. Међутим, не испитујући порекло свих других знакова и не обазирајући се на њихову подударност, већ испитујући само ову опеку са натписом, стручњаци се не слажу у њеном датовању<sup>24</sup> а нарочито не због тога што је опека са оваквим натписом нађена и на локалитету Главшинска чука код села Житорађе у долини Топлице.<sup>25</sup> Док једни сматрају да је натпис на њој вероватно име неког Немањиног циглара или бар циглара кога је он довео из западних крајева наше земље, дотле други сматрају да је овај материјал рановизантиски. Ако би се ово друго узело као тачно, онда би заиста било врло тешко објаснити порекло овог материјала на

Богородичиној цркви у Студеници и довести га у склад са свим изнетим чињеницама о зидању ове цркве. Да се овде ради о употреби материјала са старих порушених рановизантиских грађевина тешко је поверовати. Где су оне биле? У околини Студенице, одакле би се тај материјал могао да довлачи, до сада нису откривене. И најзад, оно са чиме се ниједан практичан грађевинар неће сложити, а то је: да се за Богородичну цркву и друге објекте у Студеници вадио мермер у врло великим блоковима, довлачио са врлети испод Радочела, обрађивао ту, у Студеници, што је посао који тражи велики број радника, одличне мајсторе и одличну организацију; а да се опека није могла правити и пећи ту, негде у близини, већ да је довлачена са порушених старих цркава или градова и то у толиким количинама! Грађење Студенице показује нешто сасвим друго него, на пример, грађење Смедеревског града, због кога су порушени Mons Aureus, Margum и Viminasium, те се исто мерило не може применити у оба случаја.



Сл. 41. — Богородичин кип са западног портала цркве у Студеници пре и после рестаурације

Да ли је Немања завршио Богородичину цркву или је у његовом отсуству дошло до промене мајстора? Живопис је свакако завршавао Вукан тек 1209 године, о чему говори натпис који је откривен, 1951 године, у прстену кубета. Али житија Симеона Немање говоре да је он пре одласка у Свету Гору живео још у Студеници, те би по овоме Богородичина црква могла да буде архитектонски завршена још за време његовог боравка у Србији, односно Студеници. Ово тим пре, што су открића о некадањој трпезарији показала да је и она грађена врло раскошно, па ако се већ стигло да се и трпезарија и крстионица заврше, вероватно да је и Богородичина црква била завршена. Додуше, има једно место на Богородичиној цркви на коме се испитивач може замислити : да ли је она заиста била архи-

тектонски завршена или не? То место није кубе, већ су то капители великог западног портала. Познато је да су капители под северним крајем архиволте изванредно вајани и до детаља обрађени, а да су им супротни, под јужним крајем, обрађени само у општим масама: повијено лишће је без икаквих детаља. Тај део се издваја својом једноставношћу, упрошћеношћу, од префињене израде исцизелираног супротног капитета. Оправдано се поставља питање зашто и ови капители нису урађени као капители под северним крајем архиволте и да ли је намера уметника била да и њих исто тако обради или да их овако остави?

Ако се ти капители подвргну детаљнијем испитивању може се уочити да је један део на њима (горњи фриз и мале волуте) добио већ свој завршни облик исто као и капи-





Сл. 42. — Фрагмент капитела Богородичине цркве у Студеници. Пронађен је у зидовима порушене пушнице. Фрагмент је сасвим сличан капителу са северне стране кубичног постоља (сл. 43)



Сл. 43. — Капител бифоре са северне стране кубичног постоља Богородичине цркве у Студеници

тели на супротној страни, а да је само доњи део (повијено лишће) остао у фази рада која претходи коначној обради. Значи, да је уметник почео и њих детаљно да обрађује и није хтео да их овакве остави, па је онда стао. Зашто? На необрађеним капителима већи број листова је пукао и мајстор је свуда где се јавила прскотина провртео управно на прскотину рупу кроз оба дела и залио је оловом. Таквих комада има шест. Није ли га рђав камен нагнао да прекине даљу обраду? Можда, али мени се чини да је и овакав камен могао да обради, и да то не би био прави разлог што је прекинуо рад на капителу.

Посматрајући ствари у светлости оваквих чињеница нарочиту важност добија и једно место из Немањине биографије, коју

је писао св. Сава. Ту се каже да је Немања напуштајући Студеницу позвао своје синове и рекао Стефану: „...да се о свима заповедима и о овом нашем манастиру стара и *потруди о дограђивању његову*.<sup>26</sup> Тешко се данас, чак и после оволиких испитивања, може да утврди шта није било завршено и шта је Стефан требало још да догради? Да ли се то односило уопште на цркву, трпезарију или на околно утврђење и зграде за становање? Или се можда ми слило на проширење манастира и зидање нових објеката? Изгледа да су наследници Немањини прихватили ову његову жељу као аманет и заиста и даље зидали у Студеници, о чему сведоче Радослављева припрата, Краљева црква, као и четири мале цркве, које су данас порушене.

#### КОНЗЕРВАТОРСКО-РЕСТАУРАТОРСКИ РАДОВИ НА БОГОРОДИЧИНОЈ ЦРКВИ

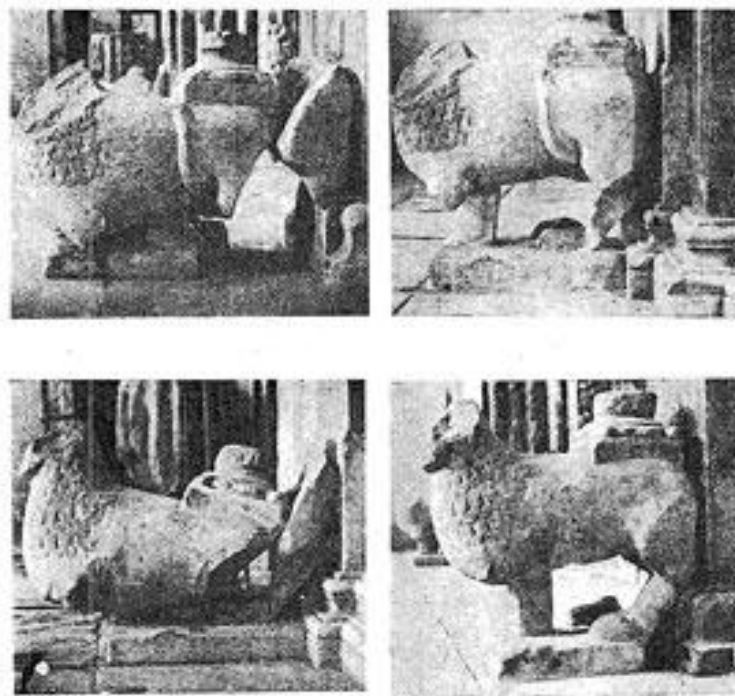
Узевши у обзир све резултате до којих се дошло овим испитивањем и на основу детаљног прегледа стања појединих делова споменика предузете су многобројне конзерваторско-рестаураторске интервенције. Оне су изведене у Богородичиној цркви: на кубету, апсиди, проскомидрји и ђаконикону, соклу, западном порталу, порталу у припрати, бифори на западној страни, на спољним фасадама и у унутрашњости цркве.

*Кубе.* У циљу доношења мера за консолидацију кубета образована је специјална комисија, коју су сачињавали директор Завода М. Панић—Суреп, виши грађевински инжењер статичар Христивоје Ерић и надзорни инжењер Завода архитекта-конзер-

ватор Слободан Ненадовић. Комисија је донела закључак да се западни ступци кубета морају президати, јер су у распадању, те је пет стубаца президано. Пукотине осталих су само пломбиране бетоном (сл. 23, 24, 25).

Спољни малтер са кубета је скинут. Кубе је на многим местима пломбирано или је президано. Презиђивање споља извршено је истом техником којом је и кубе било озидано. Затим је споља очишћено и фуговано тонираним малтером (сл. 22).

Прозори кубета били су, незнано када, за једну трећину висине зазидани подизањем парапета. Сада су поново отворени до оригиналне величине.



Сл. 44. — Лавови испред западног портала Богородичине цркве у Студеници, пре и после рестаурације

Оловни покривач кубета није мењан, већ је само искрпљен.

*Кубично постоље.* Пукотина на јужној страни између спољног мермерног лука и унутрашњег прислоњеног лука, који је озидан само опеком, пломбирана је бетоном.

Међупрозорски стубац између средњег и западног прозора на јужној страни кубичног постоља имао је велику вертикалну пукотину, која је потпуно одвајала мермерни део од задњег унутрашњег дела. На основу одлуке поменуте комисије сви квадери тога ступца су демонтрани. Пошто су и они били у већини случајева распукнути, то су им комади прво састављени, а затим опет враћени на своја места; најпре су анкеро-

вани гвозденим пијавицама и заливени течним цементним малтером. Овакво обезбеђење је предузето нарочито због тога, што је стубац поново озидан под нагибом, јер није могао бити озидан вертикално због деформације ове стране. Нагиб је само смањен од првобитних 15 см. на 9 см. (сл. 19, 20).

Други међупрозорски стубац није президан зато што су његови мермерни квадери узидани дубље у унутрашњост и што је био боље повезан. Његовим презиђивањем била би доведена у опасност и фреска на унутрашњој страни, која би се у том случају морала скидати. Зато је пукотина овог ступца само пломбирана бетоном.

Поправку, коју је мајстор Настас извео 1839 на прозорима са јужне стране кубичног

постоља убацивањем једноставних камених перваза и смањивањем отвора прозора, Завод није могао да остави. Убачене камене плоче су се биле искривиле и почеле да испадају. У прозорима су се некада налазиле бифоре исте као и на северној страни кубичног постоља. Због приличне растресености овога зида и из стилских разлога, јер су све спољне бифоре Богородичине цркве обновљене још 1839 године, сада су рестаурисане, у отворима ова три прозора, бифоре од белог мермера. У њих је урезан натпис са годином рестаурације (сл. 19). Тиме је ова страна кубичног постоља доста ојачала и стилски повезана са осталим бифорама ове стране Богородичине цркве.

Са источне и западне стране кубичног постоља скинут је малтер; делови који су озидани само опеком, очишћени су и фуговани.

Затечени кровни покривач кубичног постоља од ћерамиде, замењен је пошто су велике наслаге шута претходно скинуте, оловним лимом на дашчаној подлози, какав је морао првобитно бити.

*Источни калкан.* Са целог источног калкана пао је првобитни мермерни венац, као и неколико квадера и профила са врха. Сви уништени делови су вероватно 1839 године замењени бигром, који је после омалтерисан. Сам калкан са горње стране био је много растресен (сл. 35), а његов северни део још и нагнут.

Венац од бигра као и сви крпежи су уклоњени и рестаурисан је цео венац у белом мермеру и са профилом какав је некад имао. Калкан је претходно обезбеђен изливањем бетонске подлоге (сл. 36, 37). Рестаурисан је и део венца између калкана и кубичног постоља на северној страни, пошто је претходно уклоњена стара примитивна рестаурација изведена надгробним плочама. Једна конзола, која је пронађена у зиду од ломљеног камена, озиданом око апсиде, враћена је на своје место на калкану, одакле је и пала.

Калкан је покривен оловним лимом. Раније је био покривен црепом.

*Апсида, проскомидија и ђаконикон.* На апсиди, проскомидији и ђаконикону постављени су, 1839 године, изнад оригиналних мермерних венаца високи и тешки венци од бигра (сл. 5). Поред тога изнад конхи додат је и један слој малтера са ћерамидом. Услед ових додатака оригинална архитектура источне стране била је доста измењена. Зато су венци од бигра и све наслаге ски-



Сл. 45. — Бифора на западној страни Богородичине цркве у Студеници пре рестаурације

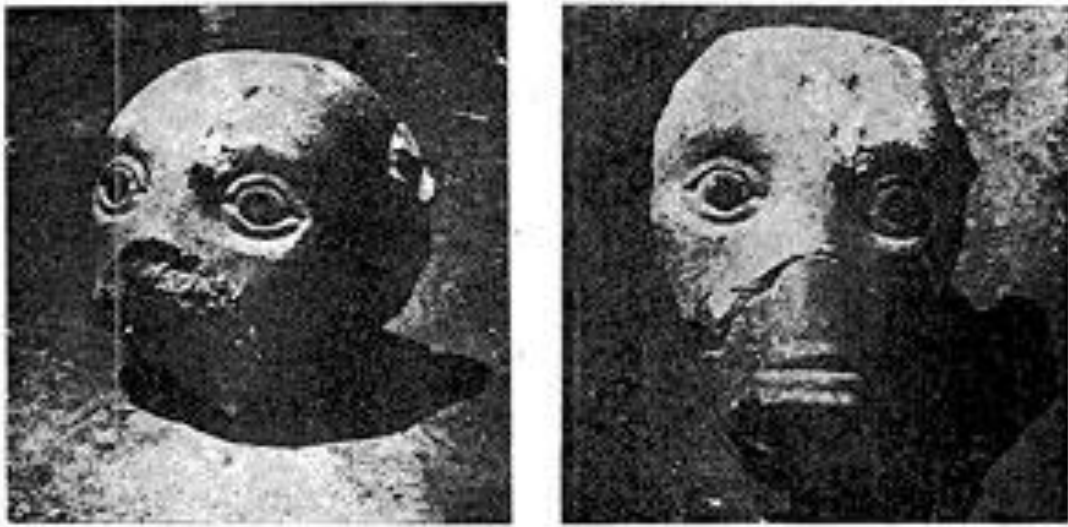


Сл. 46. — Фрагмент бифоре са сл. 45 откопан у припрати краља Радослава

нуте; покривач је дат од оловног лима на дашчаној подлози, а задржан је онај облик кровнића какав је вероватно био првобитно. Изнад проскомидије и ђаконикона откривени су остаци мермерних плоча, које су биле косо усађене у источни калкан и служиле као сливници. Делови тих плоча су повезани и рестаурисани.

*Сокл.* Сокл са источне стране Богородичине цркве био је обзидан једним ниским зидом од ломљеног камена почевши од јужног па све до северног трема. Тај зид је потпуно сакривао леп профилисан мермерни сокл цркве. Не зна се када је он подигнут, али је то свакако учињено онда када је примећено да се сокл руинира. У време подизања овог зида многи фрагменти са Богородичине цркве већ су били пали и налазили су се око ње, те када је зид грађен, са осталим прикупљеним каменом, покупљени су и они и узидани у зид (сл. 38).

Ова доградња је порушена и сокл откривен. Био је мање-више свуда оштећен,



Сл. 47. — Конзола са западне стране Богородичине цркве у Студеници, чији су делови пронађени и састављени. Конзола је враћена на своје место

али на северној страни према олтарском простору од угаоног пиластра до трема потпуно се распао (сл. 39). Тај део је рестаурисан помоћу нових мермерних квадера, који имају исти профил као и оригиналан сокл.

*Западни портал.* Испред стопа западног портала некада су била два лавова. Тела лавова, поломљена и одвојена од задњих ногу, лежала су на патосу (сл. 44). Она су сада спојена са својим задњим деловима, а да не би пала, под груди је убачен по један мали мермерни квадер. На северном лаву

поправци пута испод манастира (сл. 48).

На западном порталу извршена је још једна већа анастилоза. Колена, односно крило Богородице, која се налази у тимпанону портала, била су нестала и мислило се да су уништена. Међутим, тај фрагмент је пронађен у Радослављевој припрати, затрпан испод патоса (сл. 40), па је поново враћен на своје место (сл. 41). Услед нагнутог положаја ногу Богородице цео мермерни комад је обешен о три косо постављена клина, а

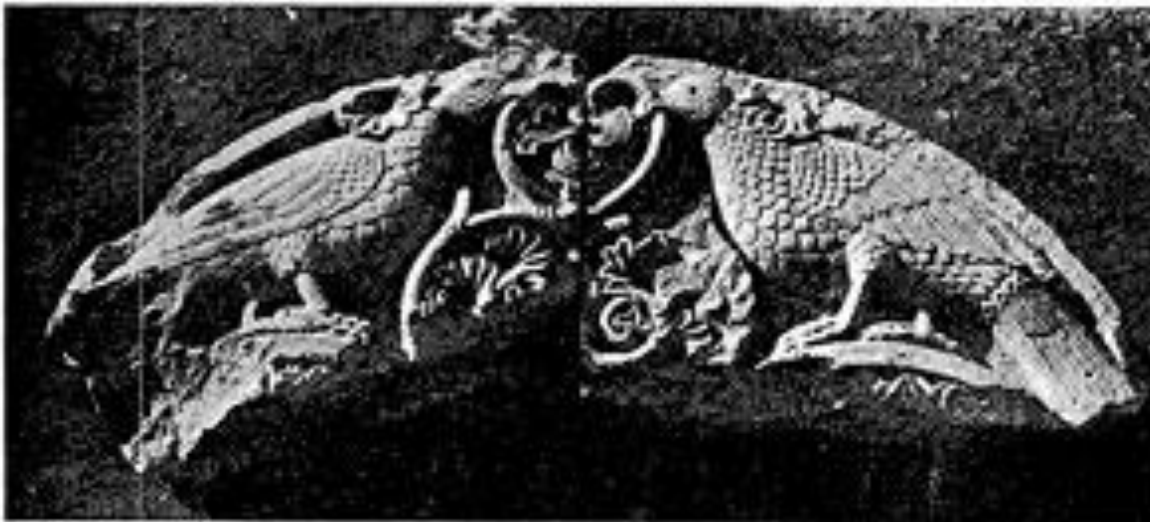
при



Сл. 48. — Део врата лав са западног портала Богородичине цркве у Студеници. Фрагмент је пронађен при оправци пута испод манастира



Сл. 49. — Део руке са Богородичиног кипа Немањине цркве у Студеници. Фрагмент је пронађен у зидовима порушене пушнице



Сл. 50. — Фрагмент са бифоре на западној страни Богородичине цркве у Студеници. Фрагмент је био узидан у врх калкана конака кнеза Милоша у Студеници

спој је заливен цементним малтером. Са мермерног фрагмента, када је откопан, боја је већ била пала те је остао бео, осим хаљине Христа и поруба хаљине Богородице, на којима се сачувала позлата. Како је Богородица у тимпанону заједно са оба анђела обојена, то је и фрагмент крила, пошто је био враћен на своје место, патиниран.

Богородичином кипу додат је још један мали комад — део њене леве руке, без шаке, који је пронађен у зиду пушнице (сл. 49).

На западном порталу извршена су још нека мања пломбирања пукотина. Овога пута је остављен у њему и онај мермерни оквир који је накнадно, раније, убачен у велики отвор портала. Њега би свакако требало уклонити. Ово није урађено зато што је велики део скулптованог надвратника сломљен, а због уклањања оквира морао би се убацивати позади фриза један носач, што би било у сваком случају ризикантно за фриз.

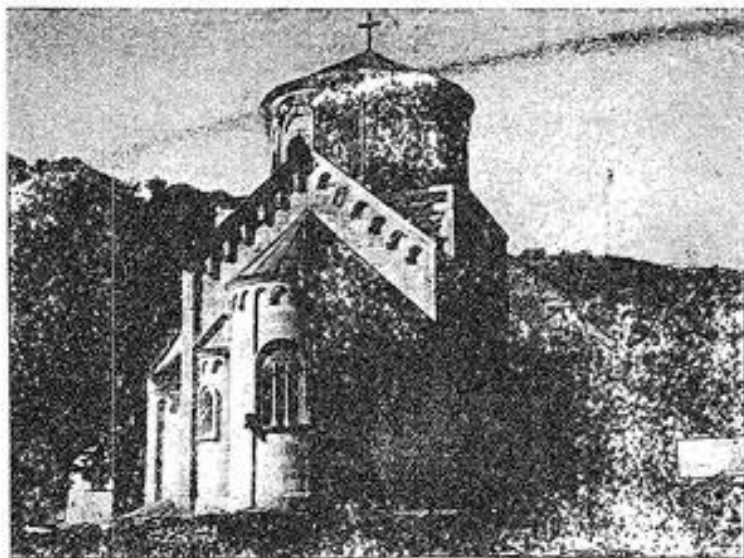
*Унутрашњи портал приправе.* Када се Богородичина црква распукла у правцу исток—запад, пукао је по средини и овај портал. Северни део његових архиволти и надвратник спустили су се и притисли северни део унутрашњег мермерног перваза. Перваз се здружио, а ишчезле су и колонете и капители који су подупирали венац. Здробљени део мермерног перваза неко је обложио дрвеним, да би сакрио оштећења. Дрвени перваз је сада уклоњен, а северни део мермерног израђен је нов од сивог мермера, од кога је скоро цео овај портал. С

обзиром да је и венац у опасности, израђена су два нова осмострана стубића и два капитета на местима где су били. Према пронађеном делу једног капитета моделисана су оба капитета само у главним облицима, а стари фрагмент је искоришћен у једном, те је, у ствари, он само допуњен.

*Рестаурација бифоре на западној фасади.* До 1949 године оба прозора на западној фасади Богородичине цркве била су зазидана, а тада их је Завод поново отворио. У Радослављевој припрати пронађен је део са јужног прозора заједно са делом Богородице (сл. 46). Комад бифоре враћен је на своје место, али да би се могао поставити, рестаурисани су: фриз на северној страни, лежишта фрагмента, осмоствани стубић и део капитета. Сви рестаурисани делови изливени су у тонираном бетону.

Северна бифора на истој фасади није рестаурисана, што би требало урадити. Ово није изведено само због тога што је тимпанон са ове бифоре пронађен при крају радова. То је рељеф скулптован слично рељефу из тимпанона трифоре. Састоји се из два комада и узидан је у врх источног калкана Милошевог конака у Студеници (сл. 50).

*Рестаурација конзоле на западној фасади.* У Радослављевој припрати још пре почетна ових радова налазио се изванредан број фрагмената. Међу њима и једна оштећена животињска глава (сл. 47 лево). Њушка те главе пронађена је при нивелисању дворишта и



Сл. 51. — Богородичина црква у Студеници после изведених радова. Поглед са североисточне стране

састављена је са главом (сл. 47 десно). Пошто је утврђено да је глава пала са једне оштећене конзоле на западној фасади, то је враћена на своје место. И она је обешена на исти начин као и фрагмент Богородичиног крила.

*Поправке на фасадама.* Фасаде Богородичине цркве биле су у приличној мери оштећене. Негде су поиспадала мања парчад мермера и неко их је некад заменио опеком, бигром или малтером. Са неких места је већ расла и трава. На многим квадерима постоје прскотине, па и пукотине, и то већином око хоризонталних спојница. Неки квадери се и луче по ласовима, те се цепају у танке листове. На западној фасади била је и велика пукотина која је ишла од врха до портала.

Сва оштећења су окрпљена мермерним парчадима, а пукотине су још и претходно плумбирани. Ситније пукотине заливане су мачеком.

По читавој фасади налазила су се многобројна имена посетилаца новијег датума, којих је било сваким даном све више, јер се сваки посетилац, видећи име свог претходника, потписивао и сам. Многи су то радили урезивањем слова разним ексерима или длетима, чиме су фасаде све више кварене. Зато су сва имена посетилаца која су била исписана оловкама, избрисана, осим имена Ђуре Јакшића и Гаврила Принципа.

Сви урезани потписи и цртежи, којих има и из најстаријих времена, као што су цртежи архиволта портала или Богородице, једнога јелена итд., остављени су неоштећени. Остављен је и натпис о оправци манастира 1761 године, који је исписан црвеном бојом на јужном венцу наоса и име НОФАКЪ на венцу апсиде, које је исписано истом црвеном бојом као и натпис.

*Постављање прозора.* Сви прозорски рамови са крилима, постављени 1839 године, замењени су новим. Затварање прозорских отвора код свих средњовековних цркава претставља посебан проблем. С обзиром на стање фресака на унутрашњим површинама зидова, требало је наћи решење са којим ће проветравање бити обезбеђено конструкцијом самих прозора. Код Богородичине цркве то је решено на тај начин, што су једна окна застакљена, а друга су затворена перфорираним оловним плочама. Решење је донето по угледу на оригиналан студенички прозор, који је направљен на исти начин. Да би се он битно разликовао од нових прозора није коришћена његова орнаментика.

*Остали радови.* Осим до сада наведених радова извршене су и поправке на кровним покривачима. Са унутрашњих површина скинут је стари рђави малтер, па су оне

поново омалтерисане. На појединим местима остављене су само фуговане површине, као на северозападном пандантифу, западном зиду у припрати итд., како би се видела техника грађења објекта. Из унутрашњости је уклоњен извештај-

кусан и примитиван инвентар, мада се са тиме није ишло до краја, јер се у Богородичиној цркви још обављају црквени обреди.

Свуда око цркве поставлен је тротоар од камених плоча широк 1,0 м.



Сл. 52. — Фрагмент са Богородичине цркве у Студеници, пронађен при откопавању дворишта