

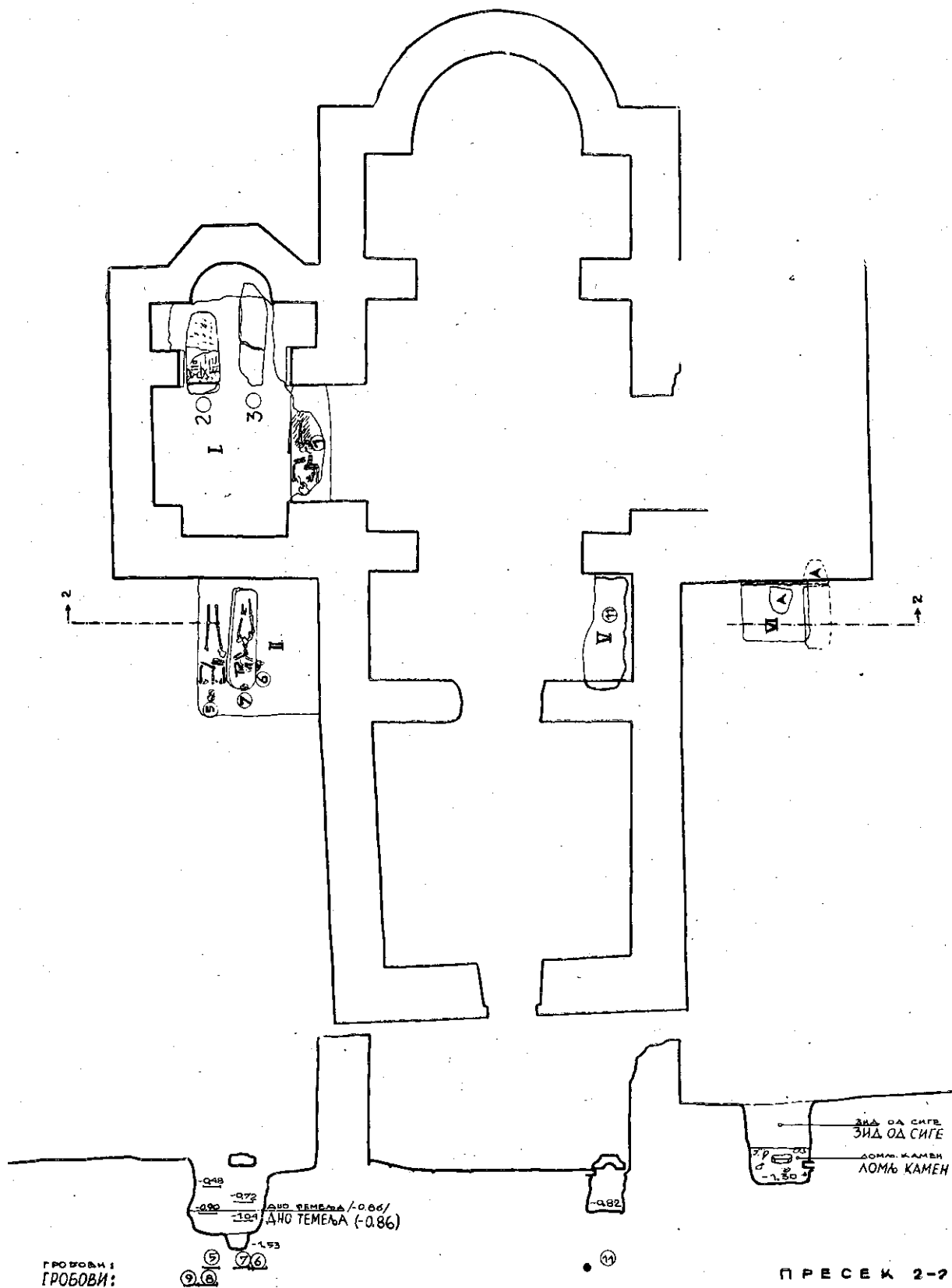
## АРХЕОЛОШКА ИСКОПАВАЊА У ДАВИДОВИЦИ

Археолошка ископавања која су вршена у Давидовици јуна 1958. године имала су за циљ да на првом месту дају податке потребне конзерватору ради детаљне конзервације споменика. Због тога су ван цркве постављене само сонде — мањи квадрати, на местима где је требало испитивати темеље, саставке зидова и солидност појединих делова темеља. Истовремено вођено је рачуна да се сонде поставе тако, да се могу касније лако узети са систематским ископавањем које ће морати да се изврши и у цркви и око ње. У цркви су систематски испитани само централни део цркве и северни параклис, док је у олтарском простору постављена само једна сонда, којом је установљено да овај простор није прекопан одкада је црква подигнута.

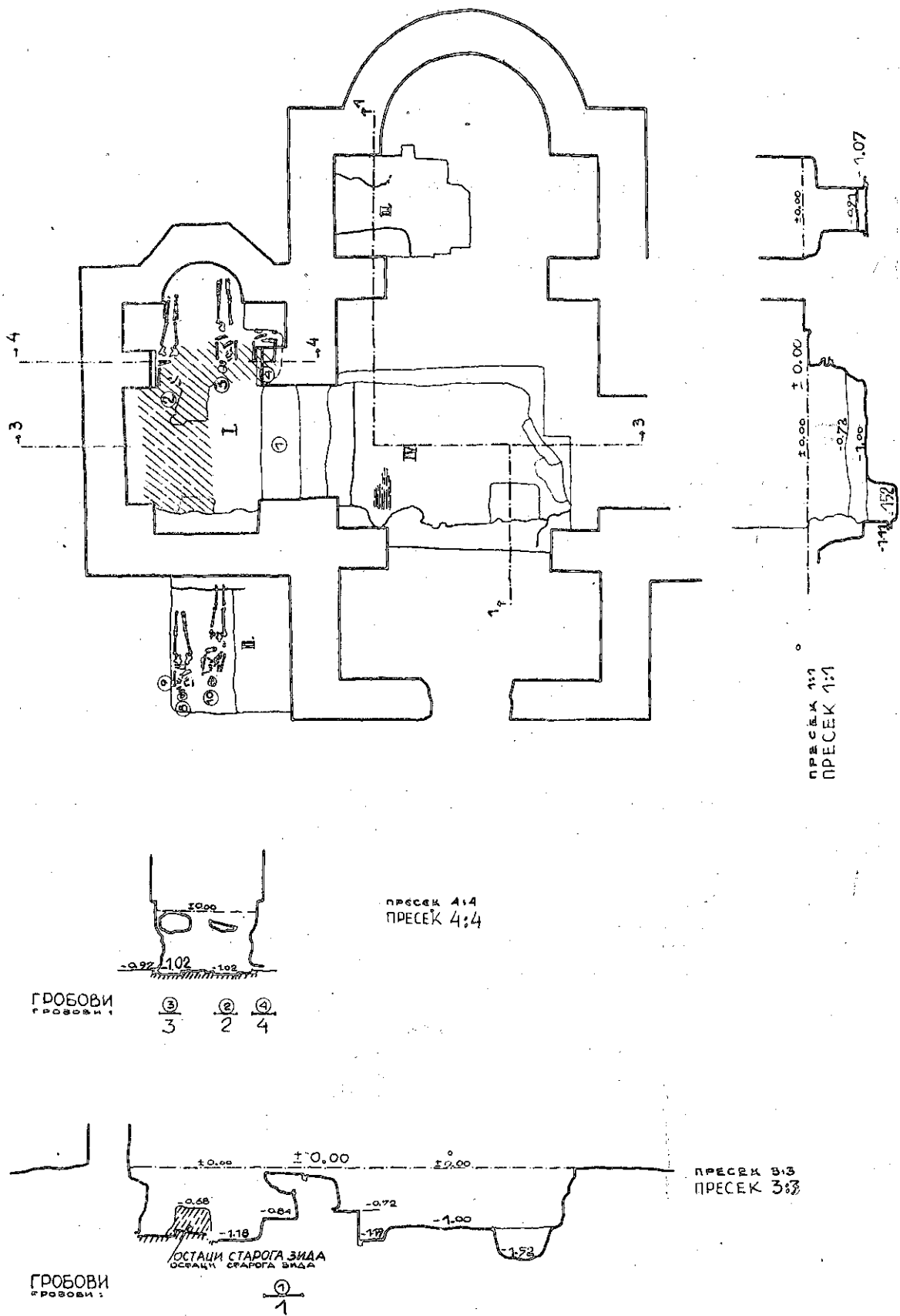
Ова ископавања, мада релативно малог обима, дала су не само неопходне елементе архитектуре-конзерватору него су бацила нову светлост на проблем историје, не само данашње цркве, него и старије зграде која се под црквом налази, делимично сачувана у темељима. Проблем ове старије грађевине тек је постављен и моћи ће се решити само систематским ископавањима. Засад је сигурно само једно, да се под црквом сазидањем 1281. године налази старија грађевина, која је била у рушевинама пре него што је црква подигнута на овом месту, јер је констатовано да су преко њених зидова сахрањивани мртви пре него што је црква подигнута. Наиме, при испитивању темеља изда југоисточног пиластра у северном параклису, откопан је гроб (бр. 4) који је лежао *испод* темеља пиластра, а на старијем зиду (сл. 2). Гроб је био оштећен. Нађени су само *in situ* делови грудног коша са прекрштеним рукама на грудима и нешто костију доњег дела трупа. Глава није постојала док су ноге дубоко под темељом, те неприступачне. Како се изнад руку налазио слој

земље од непуних двадесет сантиметара, који је делио гроб од почетка темеља пиластра, највероватније је да је глава, увек нешто виша, ископана приликом копања темеља за цркву. Споља, поред левог лакта, нађена су у овом гробу три сасвим оштећена комадића гвожђа, можда остаци ножића. Стављање ножића у гроб (уколико је то био ножић) доста је карактеристично за словенске гробове X—XI века на нашем тлу. Да гроб није могао бити старији доказује и положај прекрштених руку, који се јавља некако у исто време.

Нађени зид старије грађевине могао је бити само делимично праћен у правцу север—југ, тј. на малом простору северне капеле. Он пролази кроз олтарски део овог простора, и на њему су била сахрањена још два покојника. Само, како је приступ овом зиду био ипак слободан и после зидања цркве, ова два гроба бр. 2 и 3 (сл. 1) могла би бити и каснија. Али чини се да је само један каснији. У прилог оваквом датирању једног од ових гробова говоре неколике чињенице. Испод пода олтарског простора у северном параклису, уз све зидове, нађени су остаци веома солидне малтерне подлоге, преко које су плоче биле стављене, па и трагови црвене боје, која је при сликању доших делова фресака на њу падала док подлоге није било у централном делу, управо изнад гробова, нарочито оног уз северни зид што значи да је већ раније под разбијен да би се извршило сахрањивање. Над оба гроба налазили су се надгробни споменици, од којих је онај северно (над гробом бр. 3) имао облик стећка доста грубо клесаног. Западни део овог стећка служио је као подна плоча, док се над источним налазила земља и грубља малтерна подлога за касније постављене подне плоче. Како је овај надгробни споменик имао сасвим необрађен источни део, а како је притесаван у свом



Сл. 1. Основа цркве са ископаним гробовима. — Fig. 1. Plan de l'église avec les tombes découvertes.



Сл. 2. Основа цркве са ископаним гробовима. — Fig. 2. Plan de l'église avec les tombes découvertes.



Сл. 3. Надгробне плоче на гробовима 2 и 3.  
Снимак Ј. Нешковић. — Fig. 3. Pierres tombales  
des tombes № 2 et 3. Photo J. Nešković.

западном делу (где је плитко усечена, како изгледа, представа грба), и како постоји јасан зарез који дели обрађени од необрађеног дела споменика, изгледа сигурно да је овај надгробни споменик био израђен да стоји вертикално, пободен у земљу, те да се над овим гробом у олтарском простору северног параклиса налази уствари у секундарној употреби (сл. 3). Међутим, гроб (бр. 2) који се налази у јужном делу олтарског простора изгледа старији, он је био покривен танком каменом плочом сасвим грубо притесаном (сл. 3). Својим источним делом ова се плоча налазила делимично *испод* старе малтерне подлоге, тако да је вероватно да је постављена пре стављања малтерне подлоге. за првобитни под ове цркве, те би гроб испод ње могао бити или старији или управо савремен зидању. Сама гробна рака била је усечена у старији зид, делимично у облику људског тела. У гробу је био сахрањен старији мушкарац (преко 50. година). Поред њега није било прилога. Млађи гроб (бр. 3), уз северни зид овог простора, био је делимично оштећен приликом пљачкања гробова у Давидовици, извршених крајем прошлог века, када су неколики сјенички Турци систематски прекопали и централни део цркве и централни део

северног параклиса. Том приликом уништена је глава покојника. Уз труп су нађени безначајни фрагменти текстила, са делом текстилне копче за дугме и малом бронзаном копчом за појас, која не може бити млађа од XIV—XV века. Поред левог лакта био је у гроб стављен и соко, од кога су се сачувале само неколике кошчице.

Остаци старијег зида установљени су и под северним зидом северног параклиса, чији се темељи, у олтарском простору сигурно, налазе над њим, али не сасвим директно: постоји танак слој земље од десетину сантиметара који их дели, те се има утисак да је старија зграда била и срушена и делимично покривена земљом пре зидања цркве, када се око ње и у њој налазила некропола.

Да је у питању заиста некропола, а не један или два усамљена гроба доказ је и старији гроб који је нађен споља уз западни зид јужног параклиса, испод темеља (сл. 1). Приликом копања темеља за овај параклис дошло се до надгробне плоче овога гроба која је делимично сметала мајсторима при постављању темеља, па је због тога сломљена; један део је искоришћен за темељ као први камен, док је други део само мало померен да би се могло зидати. Сам гроб није могао бити испитан, јер се налази управо под темељом.

Сва три досад констатована гроба старија од цркве Давидовице била су нормално оријентисана, у правцу исток—запад, и оп свему судећи грбови су били постављени на редове. Грбови бр. 2 и 4 налазе се један од другог, а гроб констатован уз јужни параклис могао би припадати наредном паралелном реду према западу. Два од ових старијих гробова била су покривена великим хориознталним плочама, углавном од ломљеног камена, који је само ту и тамо био помало притесаван. Ово би била код нас најстарија некропола на којој је установљено постављање само хоризонталних камених плоча по грбовима. Оваквих плоча у Давидовици има више. Њима је поплочан и под дозиданог нартекса. Како у том простору није вршено ископавање, није јасно да ли ове плоче припадају првобитном поду или су накнадно стављане. Са-

мо када се то утврди моћи ће се установити да ли су све хоризонталне плоче од грубо притесаног и ломљеног камена или бар један део њихов надгробни споме-ници старије некрополе, овде у секундарној употреби, или су стављане и касније преко млађих гробова, и за њих израђиване, јер се овај обичај стављања хоризонталних гробних плоча одржао врло дуго. Сигурно је, у сваком случају, да је један део ових плоча накнадно стављен, јер је сад у поду, оријентисан у правцу север—југ, што свакако није правац гробова. Како су све плоче, сем једне, и без натписа и без украса, не могу се ни по орнаментацији вршити испитивања. Једина плоча која има орнамент налази се у самом центру нартекса. На самој средини плоче рељефном траком исцртан је медаљон. Необично место украса и сама његова једноставност као да би говорили у прилог старијих времена.

Чињеница да се над самим гробовима подиже црква и да темељи цркве руше извесне гробове говорила би у прилог претпоставке да је ово старо гробље било већ запуштено када је црква зидана. Како је црква била задужбина жупана Димитрија, намењена њему за вечну кућу, и вероватно била у близини његовог боравишта, сигурно је да је била дигнута на његовој баштини, те је највероватније да је ова некропола која се налази испод Давидовице припадала неком насељу пре него што је ово земљиште постало баштина Димитријева, а вероватно и пре учвршћивања Немањића у Рашкој.

Грађевина, пак, која се налазила испод овог гробља свакако је знатно старија. Пре систематског ископавања не могу се доносити никакви закључци, не само о њеном облику и намени, него ни о времену постанка, мада веома масивни зидови, грађени са много веома доброг малтера, упућују на сасвим рано време: или на ранохришћанску цркву или, можда пре, на неку античку зграду. Ара са претставом Атиса која је служила као стуб за часну трпезу у Давидовици нађена на лицу места можда је у вези са овом грађевином.

Један гроб у Давидовици изгледа да би се сигурно могао датирати у 1281. годину тј. у време зидања цркве. Његова

масивна надгробна плоча налази се тачно на пролазу из централног дела цркве у северни параклис светог Димитрија. Својим крајевима плоча је подвучена под североисточни и северозападни пиластер, који су управо назидани над њом. Ова надгробна плоча је у свом западном делу украшена представом празног штита у медаљону — како изгледа представом грба — истом онаквом, каква се налази на надгробној плочи Вратка Немањића у Давидовици. Појава ситог грба указује на исту породицу, и сва је вероватноћа да је овде био сахрањен један потомак Димитрија-Давида, вероватно његов син, који је умро управо у време када је црква зидана. Судаћи по оштећеним остацима костура и нарочито лобање, сигурно је да је у питању био младић од двадесетину година, коме још сви умњаци нису били никли. Овај гроб (бр. 1), нажалост, био је опљачкан и делимично испретуран ранијим пљачкашким копањем из северног параклиса. Цео централни део гроба имао је испретуране кости, помешане са шупом, деловима фресака, па и комадићима топљеног олова, што доказује да је ово пљачкање извршено пошто је црква и горела и рушена и пошто је опустела. Међутим, део око ногу и део главе остали су на месту, с тим што је глава била раније нешто померена, док су ноге остале *in situ*, јер очигледно пљачкаши нису ту очекивали да нађу прилоге. По овим деловима некадашњег гроба могло се установити да је умрли био сахрањен у сандуку постављеном на малтерну подлогу, која се у свом јужном делу делимично ослањала на темељни зид — затегу — између североисточног и северозападног пиластра, што је још један доказ да је умрли сахрањен управо у време зидања цркве.

У пределу карлице, уз леву бутну кост, нађени су делови уске вунене траке, изаткане од црвене и црне или сасвим тамно мрке вуне. На самом темену, према челу, нађена је обична оклругла гвоздена алка. Према условима налаза, могла би бити и првобитна, мада се у непосредној близини нашао и комадић фреске, те није немогуће и да је алка касније дошла на ово место. Досад код нас није установљен облик капе на којој би била употребљена гвоздена алка. Али ка-



Сл. 4. Гроб ктитора, монаха Давида, пре конзервације. Снимак Ј. Нешковић. — Fig. 4. Tombe du fondateur, le moine David, avant la conservation. Photo J, Nešković.

ко ми имамо сасвим минималне податке о ранијој ношњи наших младића племића, могуће је да су крајем XIII века ношене и такве капе на којима се налазила и гвоздена алка.

Савремен зидању цркве био је и надгробни споменик у јужном делу унутрашњости нартекса, који се налазио над гробом који је ктитор, по тадашњем обичају, себи спремио раније, још за живота. Гроб у коме је сигурно био сахрањен жупан Димитрије, односно монах

Давид, захватао је целу ширину уског нартекса који су зидали Десина де Рис и син му Блаж. Над овим гробом налазио се надгробни споменик рађен у једном комаду сиге, у облику горњег поклопца саркофага, са косо засеченим странама са све четири стране (сл. 4 и 5). Унутрашња страна овог надгробног споменика полуоблично је истесана. Појава оваквог репрезентативног надгробног споменика рађеног у сиги сасвим је изузетна. Очигледно је да су је мајстори тесари ис-



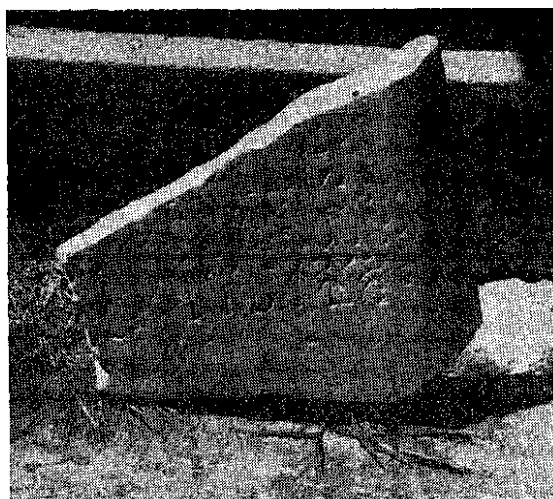
Сл. 5. Гроб ктитора, монаха Давида, после конзервације, Снимак Ј. Нешковић. — Fig. 5. Tombe du . fondateur; le moine David, après la conservation. Photo J. Nešković.

тесали од исте сите која је доношена за зидање саме цркве. Као што смо већ рекли (у чланку „Остаци живописа у Давидовици“), Димитрије-Давид лежао је у овом гробу вероватно до краја XVI-ог века а можда све до иза средине XVII века и његов је гроб поштован као гроб светитеља. Давидовица је изгледа запуштена око 1690. године пошто је горела. Трагови истопљеног олова, којим је црква била покривена, налазе се свуда око цркве и у цркви; један једини фрагмент оловне плоче, некадашњег прекривача на коме није било трага пожара нашао се баш у гробу ктиторовом, што би говорило у прилог претпоставке да је тело пренето из Давидовице раније, као што тврде милешевски калуђери, а свакако пре пожара. У некадашњи Димитријев гроб стављене су кости из бар три гроба. На једној лобањи познавао се јасан зелени отисак некадашње велике округле наушнице, какве су се носиле специјално у XIV веку.

Од гробова XIV века нађене су само три надгробне плоче и, евентуално, један оштећен гроб. Прва надгробна плоча је она већ позната која се налазила над гробом Вратка,<sup>1</sup> док је друга нађена у шуту поред апсиде, са њене северне стране, а некад се налазила над гробом непознатог сина великог жупана Вратислава. Ова надгробна плоча од белог мермера, ванредно клесана, исписана ретко правилним и лепим уставним словима, сачувала се нажалост само делимично. Од натписа (сл. 6) се само чита:

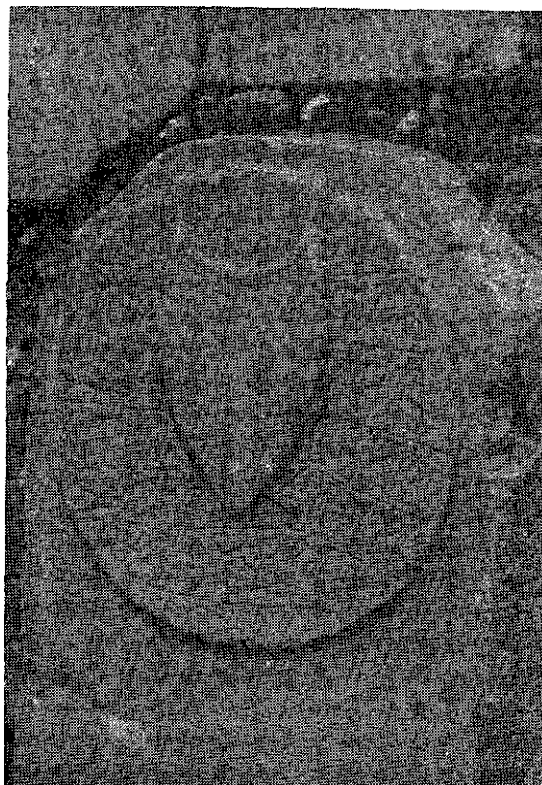
... АВЪ СНЪ  
[К]ЕЛНКАГО ЖЪПА  
]Н[А ВРАТИСЛАВА

Тако је, нажалост, пропао и део натписа са именом сина великог жупана Вратислава и датумом смрти. И овако окрњен, овај је натпис драгоцен јер доноси још једну потврду да је велики жупан Вратислав заиста потомак Димитрија-Давида и да је заиста у сродству са Димитријем-Вратком, кога наши летописци увек означавају као оца кнегиње Милице, дајући и имена њених предака, који се сви помињу у вези са Давидовицом: велики жупан Димитрије односно монах Давид, велики жупан Вратислав, — и Димитри-



Сл. 6. Фрагментована надгробна плоча непознатог сина великог жупана Вратислава. Снимак Ј. Нешковић. — Fig. 6. Pierre tombale en fragments du fils inconnu du grand joupán Vratislav. Photo J. Nesković,

Сл. 7. Надгробна плоча Димитрија Вратка. Снимак Ђ. Бошковић. — Fig. 7. Pierre tombale de Dimitrije Vratko. Photo Đ. Bošković.



је „а зовом Вратко“, унук оснивача Димитрија (по коме је и добио прво име), а отац кнегиње Милице. Занимљиво је да у околини Давидовице нико не зна ни за Димитрија-Давида, ни за великог жупана Вратислава, ни за Вратка, али се упорно понавља да су после Косова овде сахрањени Југовићи, како кажу: „на својој, на дедовини“, везујући тиме, очигледно, каснију традицију, — да су Југовићи рођена браћа Миличина, — са старим знањем да је Давидовица стара породична црква предака кнегиње Милице.

Свакако је највећа штета што се нису могли археолошки утврдити гробови Вратка и непознатог сина великог жупана Вратислава. Надгробна плоча Враткова налази се у последње време у централном делу цркве, управо под кубетом (сл. 7). Али је велико питање да ли је ту њено право место. На име, при ископавањима нађено је доста фрагмената некадашње централне розете, која се налазила испод кубета, а која је била начињена у техници крупног, тзв. миланског мозаика, од разнобојног камена. Делови ове розете налажени су и у цркви и око ње. При систематском ископавању централног простора цркве, у центру где је некад била розета, а где се сада налази Враткова надгробна плоча, није нађено ни трага ни од каквог гроба. С друге стране, утврђено је сигурно да су постојала два репрезентативнија гроба са јужне стране централног простора и један са северне стране, уза саме зидове. Ова три гроба имала су своје западне стране делимично усечене у темељни зид-затегу, — између југозападног и северозападног пиластра, а између два јужна гроба констатовани су трагови малог зида који их је делио. У оба крајња гроба нађени су трагови сандука, изгледа храстових. Сва је вероватноћа да су се репрезентативни гробови потомака Вуканових из XIV века налазили уз јужни и северни зид цркве, поред централне розете, која тада чини се, није дирана. Археолошка ископавања су доказала да данашњи под цркве ни издалека није првобитан. Само неколико плоча у угловима овог простора и неколико плоча сасвим уз северни и јужни зид налазе се на своме месту; све остале су касније овде постављене.

У јужном делу централног простора чак су нађена делимично и два реда плоча један над другим. Мештани још памте људе који су цркву поново патосали после великих пљачкашких прекопавања која су извршили неки Турци из Сјенице.

Данас се поред олтара налази, постављена у правцу север-југ, и трећа надгробна плоча, на којој се појављује грб Вуканове породице: празан штит у медаљону. Она се, као и вероватно Враткова, налазила на једном од три констатована гроба уз северни и јужни зид централног простора.

У целом централном простору установљено је раније пљачкашко копање. На свим дубинама налажене су поломљене кости и минимални делови дрвених сандука. Од прилога нађено је само једно сребрно округло дугме, каква су се много носила у XIV и XV веку.

Четрнаестом веку можда је припадао и гроб бр. 3 са стећком у олтарском простору северне капеле, о коме је већ било речи (сл. 1). По положају, у самом олтару, могло би се помишљати и на припадника свештеничког сталежа, а члана породице, али против ове претпоставке не говори само грб исклесан на плочи (нажалост не много јасан), већ још више, пресудно, појава сокола у гробу, која указује пре на витеза. Са соколом на руци насликани су синови деспота Ђурђа Бранковића на познатој Есфигменској повељи.

Само неколико гробова откопано је у сондама ван цркве. Нажалост, сви гробови су били без прилога, па је сасвим немогуће извршити хронолошки прецизнију поделу, нарочито с обзиром на већ констатовану чињеницу да је око цркве постојала и некропола старија од цркве. Усто сви костури нађени у Давидовици у току радова 1958. године имали су кости у дерутном стању. Кичме, ребра и све мекше кости. редовно су или сунђераста маса или потпуно иситњени остаци костију. Лобање и карлице исто тако сасвим су трошне, уколико и постоје; једино су нешто боље сачуване кости удова, — и то углавном доњих, — и зуби. Гробови су у овако лошем стању због самог терена, који је уствари пун речног

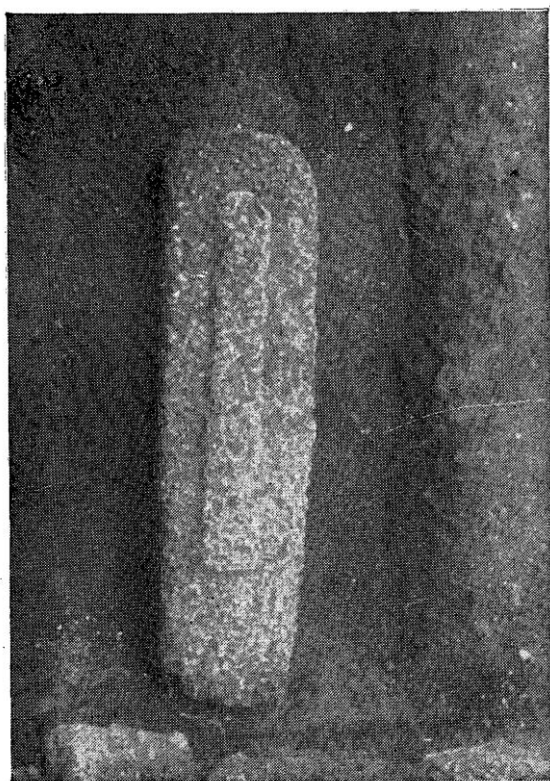


наноса, са много песка, камена, кречњака и шљунка, те је не само веома порозан, већ и делује разарајући нарочито с обзиром на велику влажност терена, који се налази у малој клисури уза саму реку.

Простор око цркве где су сахрањивани умрли релативно је мали с једне стране, док је с друге стране ово гробље било веома дуго у употреби, те се у ове откопане раке констатовало троструко сахрањивање у исту гробну јаму. У сонди пред западним зидом северног параклиса, у истој раци под стећком, који изгледа припада XVI веку (сл. 8) нађена су три костура. Најстарији гроб (бр. 10) остао је недирнут при сахрањивању умрлог у гроб број 7 (сл. 2). Међутим, када је у исти гроб сахрањен умрли обележен бројем 6, сасвим је поремећен гроб број седам (сл. 1). Поремећене кости су затим скупљене и остављене поред десне руке умрлог сахрањеног у гробу 6, а делимично и на његов грудни кош. Исти



Сл. 9. Надгробни споменик са представом светитеља. Снимак Ђ. Бошковић. — Fig. 9. Monument funéraire orné d'une figure de saint. Photo Đ. Bošković.



Сл. 8. Надгробни споменик из XVI века. Снимак Ј. Нешковић. — Fig. 8. Monument funéraire datant du XVIe siècle. Photo J.

је случај и са другом гробном раком нађеном у истој сонди где су и опет сахрањена три покојника у исту раку, само што је у овом случају средњи гроб (бр.

8) пореметио сасвим најстарији гроб (бр. 9) (сл. 2). По остацима не само прагмената фресака, већ и делића топљеног олова, који су нађени у најмлађим гробовима (бр. 5 и 6), јасно је да су умрли сахрањени у њима после пожара цркве и после рушења бар једног дела цркве, што би значило да се гробље користило и после рушења цркве, што је и сасвим вероватно. Какав је, пак, прави временски однос између ових гробова, данас се још не може рећи, јер мали број откопаног простора не дозвољава да се доносе закључци.

Већ смо подвукли значај тачнијег датирања појаве надгробних споменика у виду само хоризонталних плоча положених по гробу. Оне се у Давидовици

употребљавају и на некрополи старијој од цркве и на гробовима XIII и XIV века. То је и далеко најчешћи облик надгробног споменика на овој некрополи. Међутим, постоје и веома занимљиви примерци надгробних споменика који су вертикално стајали. Већ смо споменули надгробни споменик над гробом 3, са представом грба који је некад стајао вертикално. Још је занимљивији други надгробни споменик, по димензијама сличан првом, сада фрагментован, на чијој је заобљеној површини доста грубо исклесана представа светитеља са књигом (сл. 8). У угловима и над нимбом налази се по једна гранчица стилизоване палмете. Фигура светитеља била је дата у доста високом рељефу, што је необично. Нажалост, недавно је лице светитеља одбијено, те је још више овај споменик уништен. По стилизацији палмете, више него по сасвим оштећеном лику, чини се да овај надгробни споменик, јединствен код нас, припада XII—XIV веку. Биће да су се на њега односиле старе констатације да се око Давидовице налази више деко-

ративне пластике са рељефним представама, међу којима се налази и једна представа анђела,<sup>2</sup> због чега се веровало да је Давидовица имала доста декоративне пластике романског стила. При ископавањима није нађен ни комадић декоративне пластике са цркве. А тзв. представа анђела није део украса цркве већ надгробни споменик, што се јасно да утврдити по доњем, необрађеном делу споменика, који се налазио у земљи. Засад, он је јединствен у нашем средњем веку.

Сем Давидовог надгробног споменика, који је начињен од сиге, и надгробног споменика непознатог сина великог жупана Вратислава, који је од мермера, сви остали досад нађени надгробни споменици, и они репрезентативнији и они сасвим једноставни, рађени су од речног камена, кога има у околини у изобиљу.

Проблеми који су се појавили при ископавању Давидовице и резултати који су већ добијени указују на неопходност да се цео овај комплекс систематски испита.

*Мирјана Љубинковић*

#### Н а п о м е н е

<sup>1</sup> Ђурђе Бошковић, .Неколико натписа и записа, Старинар, трећа серија, Београд 1938, стр. 215—216.

<sup>2</sup> Влад. Р. Петковић, Преглед цркава кроз повесницу српског народа, Београд 1950, 85.

#### FOUILLES ARCHÉOLOGIQUES A DAVIDOVICA

Les fouilles que l'on entama en 1959 au monastère de Davidovica eurent pour but, en premier lieu, de fournir au conservateur les renseignements nécessaires pour une étude détaillée de l'architecture, étude indispensable pour une conservation correcte. Lors de ces fouilles, on avait pris soin que les sondes soient pratiquées de manière qu'elles puissent être facilement reliées avec les fouilles futures, systématiques, dans l'église et autour d'elle. Pour cette fois, les fouilles se bornèrent à la chapelle septentrionale et à la partie centrale de l'église, qui furent étudiées à fond. Lors de ces fouilles, on a pu constater ce qui suit:

1) Au-dessous de l'église actuelle on a découvert les vestiges des fondements d'un édifice antérieur. Etant donné que les fouilles furent limitées à certaines parties du monument, on n'a pu ni établir le plan de l'édifice, ni déterminer sa fonction. Il est possible que l'ara antique, orné d'une représentation de l'Athis, qui servit plus tard de soubassement à l'autel de l'église, avait un certain rapport avec cet édifice.

2) D'autre part, on peut signaler la présence d'une nécropole au même endroit. Son existence doit être placée entre l'écroulement de l'ancien édifice et la construction de l'église. Certaines données d'ordre archéologique permettent de sup-

poser que cette nécropole avait existé aux Xe ou XIe siècle.

3) C'est du temps de la construction de l'église, c'est-à-dire de 1281, que date la tombe qui se trouve placée au-dessous de la porte reliant la partie centrale de l'église à la chapelle nord (tom-be № 1). Les battants est et ouest de cette porte s'appuient en partie à la pierre tumulaire horizontale de cette tombe, tandis que la fosse de celle-ci repose sur le mur de fondation reliant sous terre ces deux battants. Dans cette tombe fut probablement inhumé un jeune homme, membre de la famille du fondateur de l'église, car sur sa pierre tombale on voit gravé un bouclier vide dans un médaillon, le même écusson que l'on trouve sur la pierre tombale de Vratko, qui était positivement un des descendants du fondateur.

4) Au temps de la construction de l'église fut également construit un tombeau représentatif destiné au fondateur. La dalle funéraire, en forme de couvercle de sarcophage, est par exception en pierre ollaire, la même qui avait servi à la construction de l'église. Ce tombeau fut découvert auprès du mur sud du narthex. Le fondateur y reposa, à ce qu'il paraît, jusqu'au XVIIe siècle. Des mentions datant de ce siècle et provenant de Mileševa et de Davidovica témoignent que ses reliques étaient alors honorées comme celles d'un saint.

5) D'autres descendants du fondateur furent également inhumés dans l'église. Leurs tombeaux étaient rangés le long des murs nord et sud de la nef centrale. Les Turcs fouillèrent le sol de la chapelle nord et, à cette occasion, bouleversèrent partiellement la tombe № 1. Ils fouillèrent également tout le sol de la nef centrale, éparpillèrent les ossements des morts et pillèrent les tombes. Plus tard, le sol de l'église fut de nouveau recou-

vert de dalles, et la pierre tombale de Vratko fut alors placée au centre même de l'église, tandis que l'autre pierre tombale portant le même écusson (bouclier vide dans un médaillon) fut posée juste à côté de l'iconostase, mais orientée dans la direction nord-sud.

Parmi les trois pierres tombales ornées du même écusson, seule la pierre de Vratko porte une inscription. Toutes les trois sont exécutées en pierre de rivière équarrie. Lors des fouilles archéologiques, on a découvert aussi une quatrième pierre tombale, déplacée et en fragments, appartenant à un autre descendant du fondateur: au fils jusque là inconnu du grand joupán Vratislav. Cette plaque de marbre blanc porte une inscription.

6) Le terrain entourant l'église servit longtemps de cimetière. Les tombes les plus récentes datent de l'époque où l'église était déjà en ruines, après l'incendie. Dans ces tombes, on a trouvé des fragments de plomb fondu provenant des plaques de plomb dont l'église était jadis recouverte.

7) Dans l'ancienne nécropole, qui se trouvait sur le même terrain avant la construction de l'église, il paraît que les tombes étaient recouvertes de plaques horizontales de pierre taillée. Ces plaques étaient posées sur les tombes, lesquelles avaient été, à ce qu'il paraît, alignées par rangs.

Il est intéressant de constater que la plupart des tombes ultérieures furent recouvertes de plaques comme celles des descendants du fondateur. Cependant, on y voit aussi des monuments funéraires du genre des »stecaks« et des monuments funéraires posés debout. Sur un de ces derniers se trouve gravée la figure endommagée d'un saint en haut relief, ce qui est une exception chez nous.

*M. Ljubinković*