

## БЕОГРАДСКА ТВРЂАВА

Конзерваторски и испитивачки радови у 1960.

Сагледавањем читавог низа проблема у вези са конзерваторско-рестаураторским радовима на тако сложеној и недовољно испитаној архитектонској целини каква је Београдска тврђава и с обзиром на велики број угрожених објеката, дошло се до потребе за израдом плана рада за један дужи период. Тај план садржи редослед у прилажењу угроженим објектима и основна му је подела на 4 етапе. То значи да су оне недељиве. Наиме, свака мора бити посебно обрађена детаљније, јер свака од њих представља скуп нових задатака, независних или везаних за друге етапе (сл. 1).

Првом етапом назван је период од последњих неколико година, са 1960, годином закључно. Постоји : једна основна карактеристика која повезује радове из ове прве етапе, а то је ужа просторна повезаност објеката на којима се радило. Објекти су углавном сви на горњем платоу тврђаве. То није случајност, јер су ови делови парковски оформљени и број посетилаца највећи, па су угрожени објекти тражили хитну конзерваторску интервенцију у и из разлога заштите пролазника. Распожива материјална средства углавном нису била довољна да би се перед ових заштитили и објекти на падинама према рекама или у Доњем граду, и они су и поред већег ступња угрожености били препуштени сталном пропадању, терен је запустео, а његова намена остала неодређена пошто је био неиспитан с археолошко-архитектонске тачке гледишта.

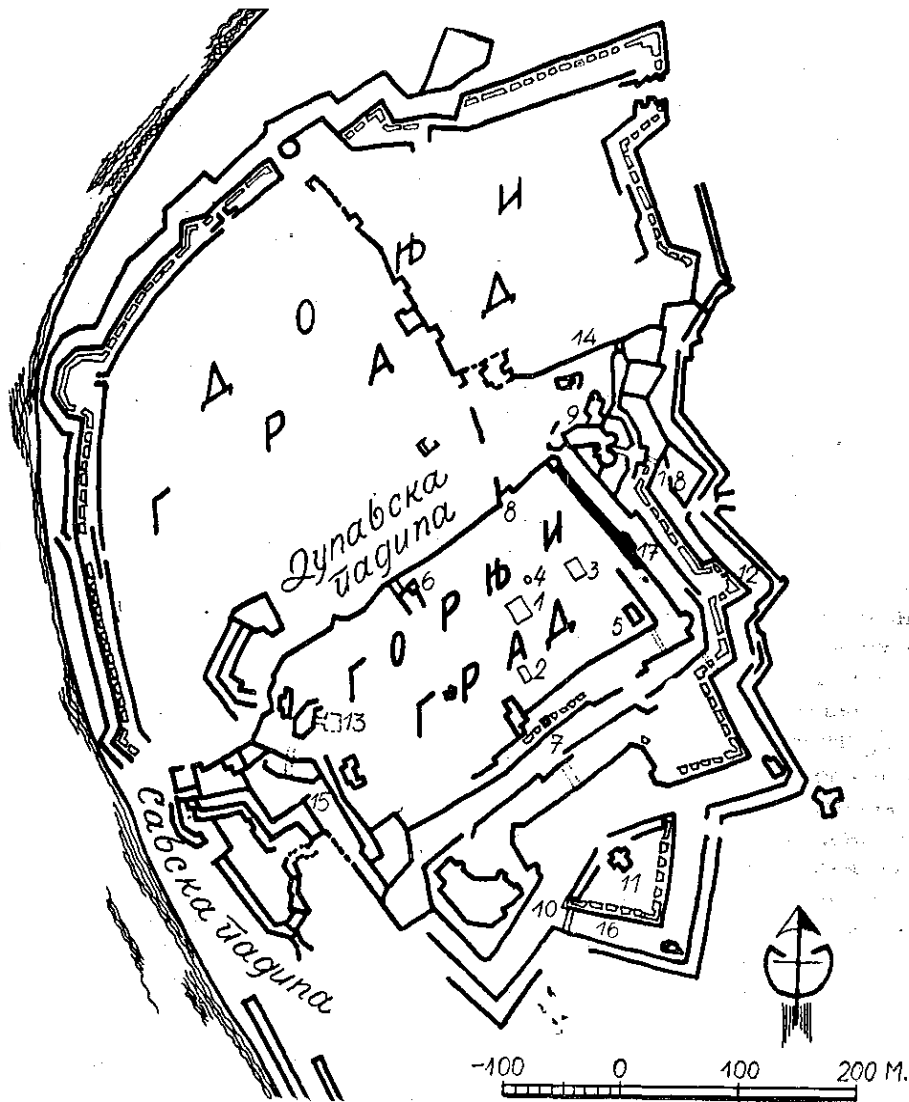
Другом етапом предвиђени су радови који су оријентисани на најугроженије објекте тврђаве, а то су објекти у Доњем граду, а исто тако предвиђени су сондажни радови у циљу добијања неопходних археолошко-архитектонских података са терена доњег града. Затим ће се наставити конзерваторски радови који су почети у првој етапи и због своје обим-

ности били предвиђени и за другу етапу.

Трећа етапа предвиђа радове у доњоградском уврћењу, како конзерваторске, тако и испитивачке, као наставак радова претходне етапе. Прићи ће се решавању сложених конзерваторских проблема на објектима Савске падине. Дунавска падина захтева завршетак археолошко-архитектонских испитивања, а потом би се могло приступити њеном дефинитивном уређењу.

Што се тиче четврте етапе, уколико буду завршени радови предвиђени у ранијим етапама и заштићени најугроженији објекти, испитивачки радови ће се наставити, док ће конзерваторски радови ући у оквир дефинитивних уређења појединих зона, а према Генералном плану савременог уређења целокупне територије Београдске тврђаве.

*Конзерваторски и испитивачки радови прве етапе.* Кратак преглед конзерваторских радова из послератног периода послужиће ради уочавања везе између тих радова и оних из 1960. године, на којима ћемо се детаљније задржати. Радови већег обима вршени су на платоу Горњег града (сл. 1), и то чишћење, откривање и конзервација темеља бивше џамије, административне зграде и болнице, као и турбета. Конзервирани су зидови барутане из XVIII века. Реконструисан је кров на чесми из турског периода, такође на Горњем граду, и извршена конзервација Сахаткуле и капије под Сахаткулом. Делимично је конзервиран северозападни бедем Горњег града и кула у близини Диздареве куле. Радови на уређењу и конзервацији вршени су на Зиндан-капији, отворена је Карађорђева капија и реконструисан мост. Зграда бивше стражаре на средњем равелину испред Стамбол-капије реконструисана је. Конзервирани су остаци турског бастиона у рову према Малом Калемегдану. У два маха радило се на конзерваци-



Сл. 1. Ситуација Београдске тврђаве, приказ плана конзерваторских радова по етапама. I етапа: 1 — темељи џамије; 2 — темељи административне зграде; 3 — темељи болнице (?); 4 — темељи турбета; 5 — остаци барутног магацина; 6 — чесма из турског периода и Дефтердарова капија; 7 — Сахат-кула и капија под Сахат-кулом; 8 — кула северозападног бедема; 9 — Зиндан капија; 10 — Карађорђева капија; 11 — зграда бивше стражаре, „Карађорђева скупштина“; 12 — остаци турског бастиона; 13 — Римски бунар; 14 — североисточни бедем „цвингер“; 15 — бедем код гробница народних хероја; 16 — бедем код Карађорђевог капије; 17 — североисточни ров; 18 — капија источног равелина. II етапа: Доњи град. III етапа: Доњи град, Савска падина, Дунавска падина. — Fig. 1. Situation de la Citadelle de Beograd, plan des travaux de conservation prévus par étapes. Ière étape: 1 — fondements de la mosquée; 2 — fondements de l'édifice destiné à l'administration; 3 — fondements de l'hôpital (?); 4 — fondements de la turbèh; 5 — vestiges de la poudrière; 6 — fontaine datant de l'époque turque et la Porte de Defterdar (Ministre des Finances); 7 — Porte surmontée de la Tour à l'horloge; 8 — tour du rempart nord-ouest; 9 — Porte des prisons; 10 — Porte de Karageorges; 11 — ancien corps de garde, «Assemblée de Karageorges»; 12 — vestiges d'un bastion turc; 13 — Puits romain; 14 — rempart nord-est dit «Zwinger»; 15 — rempart auprès des tombeaux des héros nationaux; 16 — rempart auprès de la porte de Karageorges; 17 — fossé nord-est; 18 — porte du ravelin oriental. IIème étape: Forteresse inférieure. IIIème étape: Forteresse inférieure, Flanc tourné vers la Save, Flanc tourné vers le Danube.

ји и уређењу „Римског бунара“. Важно је поменути озбиљан конзерваторски захват на северо-источном „цвингеру“, бедуму који се пружа поред капеле св. Петке. Затим су чишћени на више места пролази, реконструисане рампе итд., све углавном на простору Горњег града и ровова око њега. Археолошка ископавања ширег обима вршена су на Савској падини, а у Горњем граду на простору средњовековног замка.<sup>1</sup> У Доњем граду испитивано је старо пристаниште и капија пристаништа.<sup>2</sup>

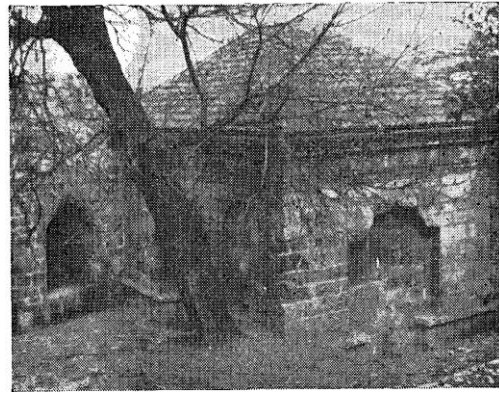
*Конзерваторски и испитивачки радови у 1960. години.* Поред степена угрожености и архитектонске вредности, објекти који су конзервирани диктирали су хитну заштиту и с обзиром на свој положај и на безбедност посетилаца.

*Бедем код гробница Народних хероја* (сл. 1) пружа се уз Савско шеталиште. Конзервација је вршена на деловима бедема од камена, као и на надзиданом делу од опеке. Укупна површина бедема од камена износи око 500 м<sup>2</sup>.

*Бедем код Карађорђевог капије* и изнад игралишта „Партизан“ делимично је конзервиран, а даљи радови ући ће у оквир следеће етапе. Реконструисан је венац од насатице постављених опека и конзервирани делови зидне облоге; на неким местима постојала су оштећења која су задржала дубоко у зидну масу (сл. 1).

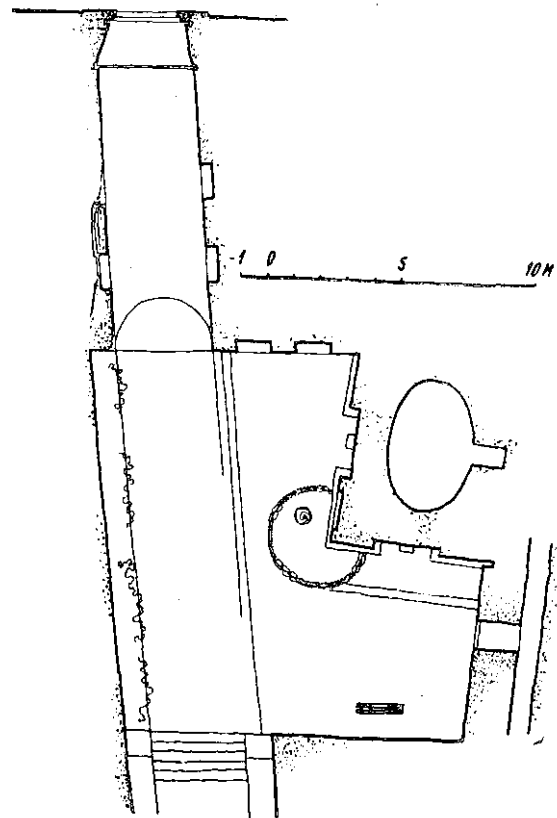
*Североисточни бедем Горњег града* сада је веома оштећен и његова конзервација захтевала је претходни откоп североисточног рова. Извршено је спуштање нивелете дуж целог рова на дужини од око 190 м. и одвезено око 3.700 м<sup>3</sup> земље. Грађевински материјал (камен и опека из шута) задржани су у рову, да би се користили за конзервацију угроженог бедема (сл. 1).

*Чесма у Горњем граду* налази се уз северозападни бедем код Дефтердарове капије (сл. 2). Евлија Челебија помиње неку чесму, и према опису места могуће је да је реч о овој, па бисмо према томе могли да је датирамо у XVI век.<sup>3</sup> При каснијим реконструкцијама тврђаве, ова је чесма била затрпана. У турским плановима из XIX века<sup>4</sup> назначена је као леденица или резервоар за воду, што значи да је коришћен њен унутрашњи простор. Године 1938, када је вршено чи-



Сл. 2. Чесма у Горњем граду. — Fig. 2. Fontaine de la Forteresse supérieure.

шћење око чесме,<sup>5</sup> ослобођени су горњи делови фасаде до каменог сокла. Оригинални део фасаде остао је до висине бочних ниша, а изнад њих био је зид од опеке са 8 редова и преко тога зид од



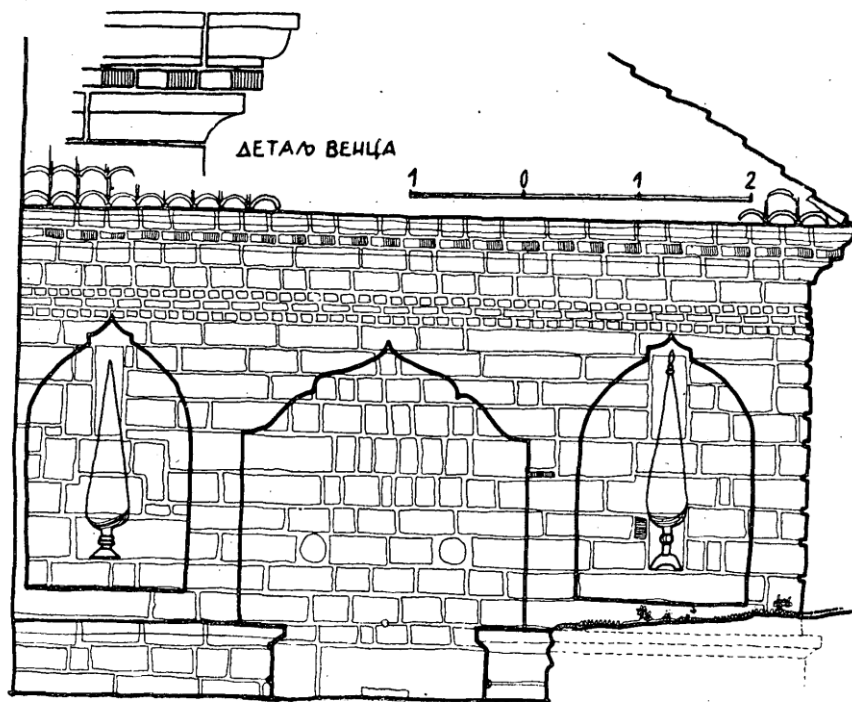
Сл. 3. Основа чесме у Горњем граду и Дефтердарове капије. — Fig. 3. Plan de la fontaine située dans la Forteresse supérieure et de la porte de Defterdar.

грубо обрађеног камена. Натпис који помиње Евлија Челебија није пронађен при откопавању нити при каснијим чишћењима простора око чесме, као ни при коначном уређењу 1960. године.

То је грађевина правоугаоне основе (сл. 3) са две слободне фасаде, зидана од правилно тесаних квадера жућкастог ташмајданског пешчара. На фасадама су нише са разгранатим арапским луком, док се на југозападној фасади, поред средње, налазе још две плиће нише, у

где је истицала вода; такав траг није се могао пронаћи ни на другој фасади. У унутрашњост чесме улази се одозго, кроз шахт чији је отвор у травњаку поред североисточне стране крова. То је просторија јајолике основе.

У току 1960. године извршено је местимично блоковање оштећених делова фасаде, а ћерамида замењена где је било потребно на крову. Што се тиче банка, који је према фотографији из 1956. године<sup>7</sup> био само делимично откривен, сада



de la Forteresse supérieure, façade sud-ouest.

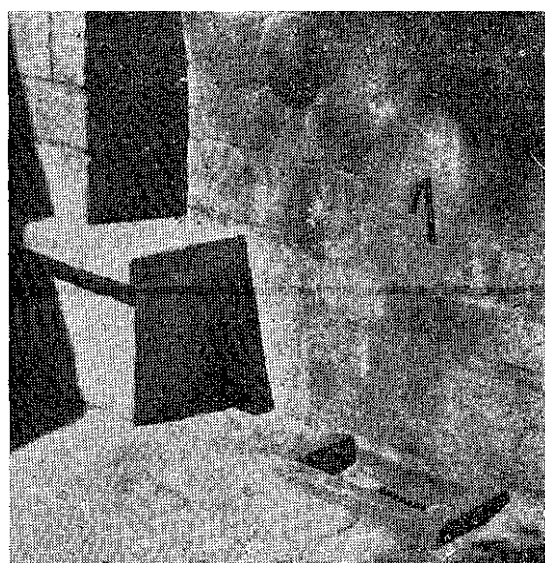
којима су израђене, такође у камену, представе стилизованих кипариса<sup>6</sup> (сл. 4). Фасаде се завршавају каменим венцем (сл. 4). Како је већ раније речено, оригинални део фасаде завршава се редом камених квадера, у које је уклесан врх средњих ниша, тако да је венац реконструисан, како онај камени тако и тестерасти од опеке. Четвороводни кров је плод реконструкције, а кровни покривач сачињава ћерамида. Осим реконструкције горњих делова фасаде, такође је ранијих година зазидан отвор (врата у ниши југо-западне фасаде), који свакако није био првобитни већ накнадно пробијен. На тај начин изгубљен је сваки траг места

се приступило дањем откопавању и дефинитивни ниво око чесме одређен је његовим потпуним откривањем. Тада је испитивањем утврђено да банак првобитно није био зидан и у деловима где су бочне нише, па је извршена реконструкција (сл. 5, 6). Места за отицање воде одређена су произвољно, а према нивоу око чесме постављене су луле од шупљих цеви, мало повијених; валов за воду израђен је од камена и уграђен у терен. Чесма ради по принципу сталног отицања.

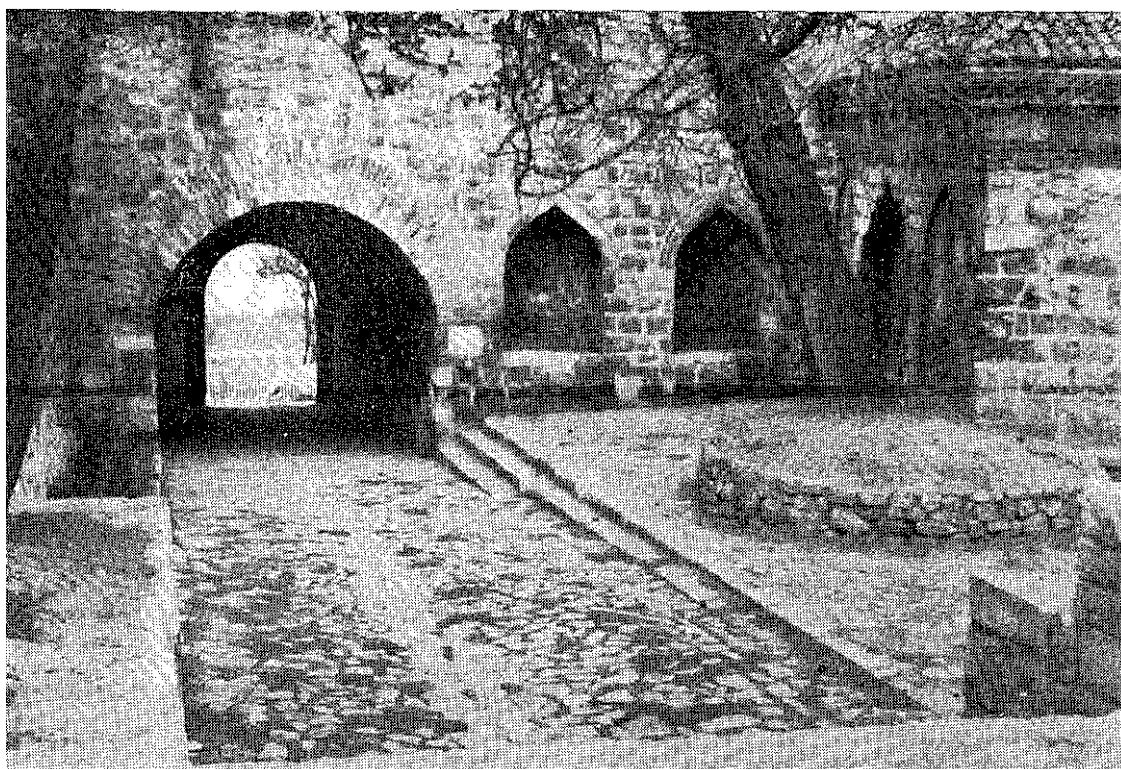
Ниво терена непосредно уз грађевину био је знатно нижи од пута који води из Горњег града кроз капију, те је тако и



Сл. 5. Чесма у Горњем граду пре реконструкције, детаљ банка. — Fig. 5. La fontaine de la Forteresse supérieure avant la reconstruction, un détail du soubassement.



Сл. 6. Чесма у Горњем граду после реконструкције, детаљ банка. — Fig. 6. La fontaine de la Forteresse supérieure après la reconstruction, un détail du soubassement.



Сл. 7. Простор око чесме у Горњем граду после уређења и југоисточна фасада Дефтердарове капије. — Fig. 7. L'ambiance de la fontaine après sa restauration et la façade sud-est de la porte de Defterdar,



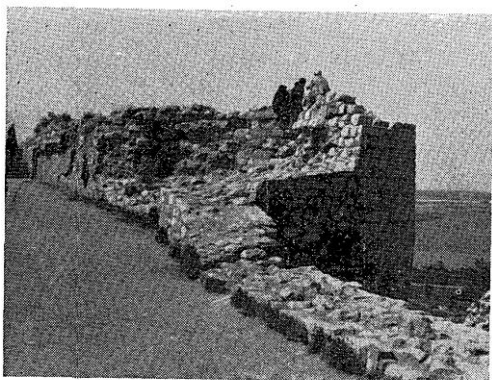
Сл. 8. Капија источног равелина пре конзервације, венац источне фасаде. — Fig. 8. La porte du ravelin oriental avant la conservaton, corniche de la façade Est.



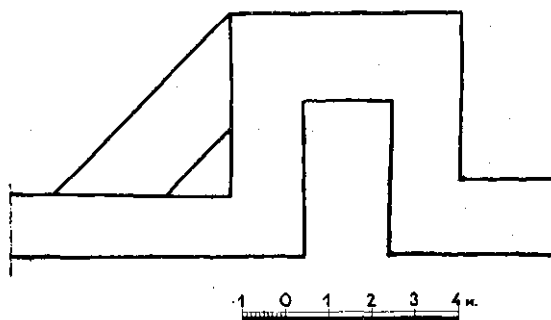
Сл. 9. Капија источног равелина после конзервације, венац источне фасаде. — Fig. 9. La porte du ravelin oriental après la conservation, corniche de la façade Est.

сама грађевина била утонула, губећи се у углу између два бедема и пута, који ју је као висока рампа уоквиравао. Међутим, пробна испитивачка сонда показала је да се на око 60 см. испод постојеће калдрме налази други пут, такође калдрмисан. Овај пут је ослобођен наноса и калдрма поправљена. Јавио се тада нови проблем, јер бием који прати пут није допирао до овог нивоа, па је извршено његово подзиђивање. Мање разлике у нивоима целог простора који је калдрмисан савладане су степеницима, такође рађеним у калдрми (сл. 7).

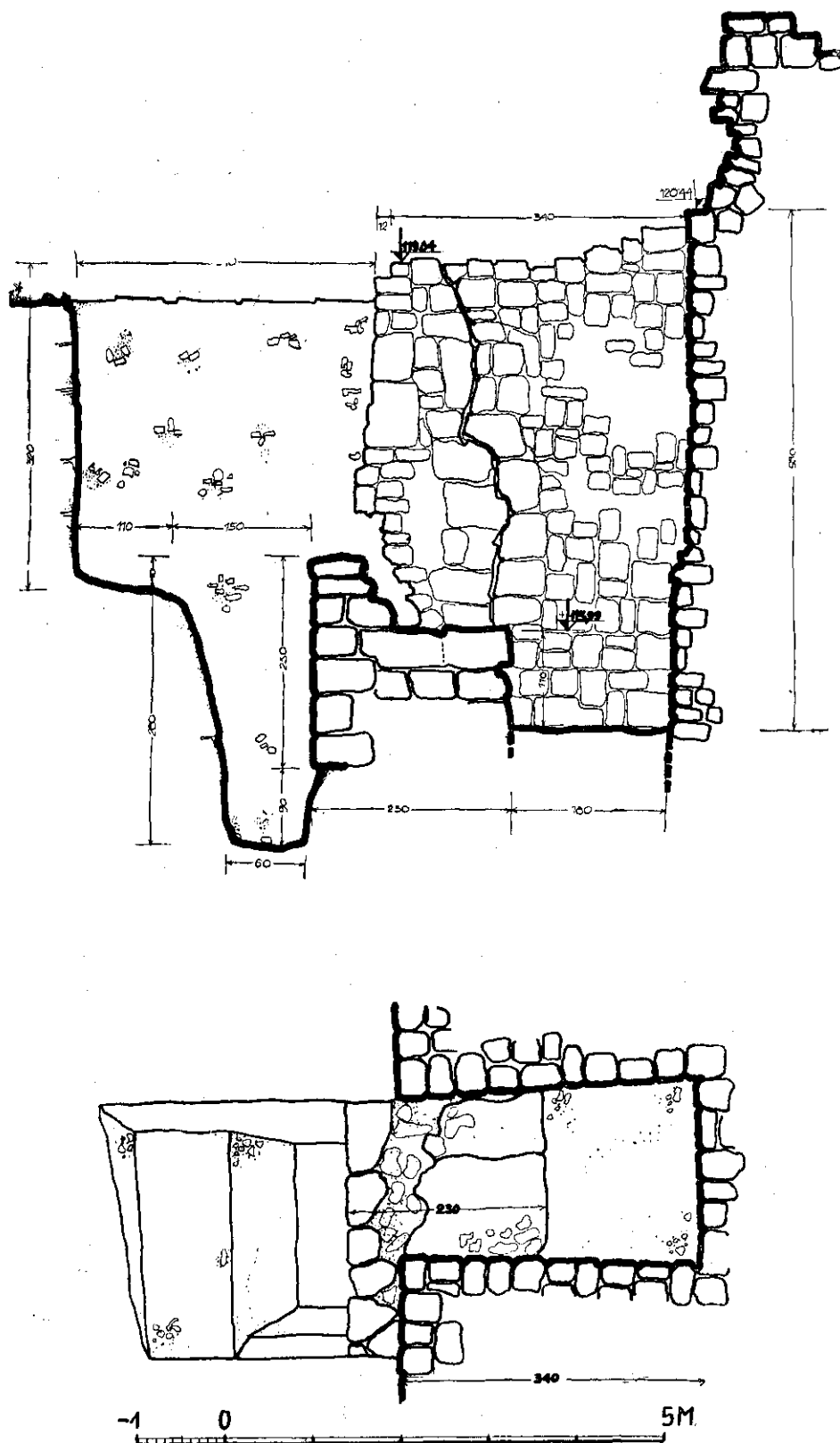
*Дефтердарова капија*, северозападна капија Горњег града, код чесме у Горњем граду (сл. 7), била је врло угрожена, нарочито њена фасада према Дунавској падини. На овоме месту била је једна од најстаријих капија вероватно још у средњем веку, која је везивада Горњи и Доњи град тврђаве. На месту где капија мења свој правац пружања и где fuga јасно показује да постоје две епохе зидања, била је опасна пукотина, па се при презиђивању знатније оштећених делова пазило да се fuga назначи. Што се тиче реконструкције фасаде према Дунавској падини, она је била неминовна,



Сл. 10. Кула северозападног бедема Горњег града. — Fig. 10. La tour flanquant le rempart nordouest de la Forteresse supérieure.



Сл. 11. Основа куле северозападног бедема Горњег града. — Fig. 11. Plan de la tour flanquant le rempart nord-ouest de la Forteresse supérieure.



Сл. 12. Основа и пресек сонде у кули северозападног београда. — Fig 12. Plan et coupe de la sonde pratiquée dans la tour flanquant le rempart nord-ouest de la Forteresse supérieure.



а подаци за реконструкцију до којих се могло доћи били су довољни, како по питању бочних пиластра, тако и првобитног облика лука и тимпана. При истивањима, сонда којом се желело доћи до прага капије показала је степениште каменом, ректифициковано од кога даље и делови калдрмисаног пута за Доњи град су се појавили. Даље откривање овог пута извршиће се у оквиру уређења Дунавске падине као целине.

*Капија код источног равелина*, звана Леополдова капија (сл. 8), имала је већа оштећења свода, па су многи квадери каменог свода замењени. Реконструисан је оштећени део венца источне фасаде (сл. 9). Осталим деловима капије није била потребна хитна интервенција, али су и ови делови конзервирани (нише, бочни зидови, западна фасада итд.).

*Кула северозападног бедема Горњег града* (сл. 10), у близини Диздареве куле, била је оштећена, и то највише горње површине зидова, па су оне конзервиране. Првобитни облик основне куле био је правоугаони; касније је кула обухваћена бочним бедемом (сл. 11). Вршено је испитивње унутрашњости куле у оквиру археолошко-архитектонских ископавања у 1960. години. Ископавања су показала да темељи куле (сл. 12) једним делом леже на остацима новооткривеног бедема, који се појавио на дубини + 114,29 апс. кота. Дебљина бедема је 2,30 м. Правац пружања овог бедема може да се повеже са најнижим деловима северозападног бедема Горњег града, који су зидани од крупних камених квадера. И лице откривеног бедема рађено је од таквих крупних камених квадера правилно обрађених. На северозападном делу испитивачка сонда <sup>8</sup> јасно означава место где горњи делови бедема скрећу, а поменути квадери у нижим зонама губе се у зидној маси, не мењајући правац. Што се тиче сонде у кули, она је омогућила да се сагледа вертикална пукотина са обе стране на зидовима куле, где она належе на

доњи бедем. Може се претпоставити да је откривени бедем старији од куле, јер нема с њом никакве органске везе. При откопу горњи слојеви били су шут са доста остатака турске керамике до дубине 1,90 м. нижи слојеви били су празни.<sup>9</sup>

*Сондажни, испитивачки радови у 1960.* вршени су у циљу добијања историјских нивелета код ровова тврђаве, као и у циљу да се објасне многе архитектонске нејасноти у развоју Београдске тврђаве. Подаци су конкретни коришћени када је вршено откопавање североисточног рова; остали ће бити неопходни при изради планова за дефинитивно уређење других ровова, као и за уређење Дунавске падине. Постојећи план уређења Дунавске падине није могао бити завршен нити реализован, јер овај терен није био довољно испитан. Нови елементи, откривени бедем и очишћене пећине захтевају озбиљне коректуре у постојећем плану, а у исто време представљају крупни корак у решавању овога простора, сада запушеног и неискоришћеног, а који би требало да буде један од најлепших и најатрактивнијих благодарећи свом изванредном положају и видицима који се са њега пружају. У Доњем граду поново су откривене потковичаста кула код куле Небојше<sup>10</sup> и рушевине код бившег барутног магацина. То су објекти који се могу занемарити при давању конзерваторских услова за уређење платоа Доњег града и за решење његове намене. Циљ је да се открије све што би представљало архитектонско-историјску вредност.

Испитивачки радови ове врете дали су неопходне податке, који ће ући у састав елабората са приказом потојећег стања тврђаве и њеног архитектонског развоја, а без тог елабората не би се могло приступити изради давно очекиваног генералног плана уређења Београдске тврђаве.

Арх. Мила Вујчић-Вуловић

#### Напомене

\* Ови радови вршени су према пројектима и под надзором архитеката-конзерватора Управе за градско зеленило Д. Јовановића, С. Каначки и М. Николића.

<sup>1</sup> Старијар 1951. год. Арх. Д. Јовановић, Др. Милутин Гарашанин, Драга Гарашанин — Откопавања у Београдској тврђави 1948, стр. 255.



<sup>2</sup> Старинар 1950. год. Арх. Јовановић, Извештај са ископавања у Београдској тврђави 1947. год., стр. 244.

<sup>3</sup> Евлија Челебија, Путопис, књ. I, издање Светлост — Сарајево 1954.

<sup>4</sup> Београдске општинске новине, јануар-март 1937. год. Глиша Елезовић и Пера Попо-вић — два турска плана Београда.

<sup>5</sup> Београдске општинске новине, октобар 1938 год. Мехмед Делић — Турске старине у Београду.

<sup>6</sup> Ibidem стр. 735.

<sup>7</sup> Археол. спом. и налазишта у централној Србији — II издање, Арх. инст. САН, стр. 266, сл. 283.

<sup>8</sup> Prähistorische Zeitschrift 1958. V. Unverz-gat — Neune Ausgrabungen in der Festung Belgrad.

<sup>9</sup> Снимљени профили сонде налазе се у Музеју града Београда са осталом документацијом о археолошким налазима са ових ископавања.

<sup>10</sup> Старинар 199. год. Арх. Д. Јовановић — Кула Небојша и старо пристаниште, стр. 111.

## CITADELLE DE BEOGRAD

### Travaux de recherches et de conservation en 1961

Les travaux de conservation relatifs à la citadelle de Beograd sont répartis en quatre étapes. La première partie des travaux fut terminée en 1960. On procéda alors à la conservation des constructions situées dans l'enceinte de la Forteresse supérieure. La deuxième étape, qui commence en 1961, se rapporte à la Forteresse inférieure. Les travaux de la troisième étape auront pour objet les flancs de la colline descendant vers les rives de la Save et du Danube. La quatrième étape comprendra les travaux qui seront exécutés en même temps que l'aménagement définitif des différentes parties de la Citadelle, selon le plan général relatif à l'organisation et l'aménagement du parc national de Kalemegdan.

En 1960, on a effectué les travaux de conservation prévus pour les remparts dominant la porte de Karageorges et pour ceux qui se dressent à proximité du Tombeau des héros natio-

naux. On a abaissé le niveau du fossé nord-est de la Forteresse supérieure. On a procédé à la conservation des façades et à la reconstruction du soubassement de la Fontaine turque, située dans la Forteresse supérieure et datant probablement du XVI<sup>e</sup> siècle. On a procédé également à la conservation et à la reconstruction d'une partie des remparts de la Forteresse supérieure, ainsi que de la porte s'ouvrant dans les remparts à proximité de la fontaine. On a effectué aussi la conservation des murs de la tour flanquant le rempart nord-ouest et l'on a fait des recherches archéologiques sur cette tour. On a procédé encore à des interventions urgentes en vue de conservation sur la voûte et les façades de la porte orientale de la citadelle, connue sous le nom de »Porte de Leopold«. Au cours de l'année 1960, on a fait aussi des fouilles archéologiques moins importantes sur tout le territoire de la citadelle.

M. Vujičić-Vulović