

## ЦРКВА МАНАСТИРА ДАВИДОВИЦЕ НА ЛИМУ

Остаци манастира Давидовице налазе се у долини Лима, на око пола сата хода удаљени од места Бродарева, на путу између Пријепоља и Бијелог Поља. Село Гробнице најближе је насеље од којег се до рушевина манастира долази данас само стрмим стазама.

Црква манастира Давидовице је један од ретких споменика наше прошлости за чије градитеље знамо, а документ о градњи цркве је једини податак те врсте који је остао сачуван до наших дана. То је уговор монаха Давида (отуда данашње име Давидовица) са зидарима Десином »de Risa« и његовим сином Блажом, склопљен у Дубровнику 30. августа 1281. године, по коме су они имали подићи цркву за суму од 150 солида.<sup>1</sup> Црква није могла бити завршена те године, а вероватно грађење није било ни започето у септембру месецу с обзиром на климатске прилике овога краја, те се може узети да је црква подигнута следеће 1282. године. Да је те исте године црква била завршена и зидари исплаћени наводи доказе др Мирјана Љубинковић, разматрајући исто ово питање.<sup>2</sup> О старцу Давиду који подиже ову цркву зна се тек од тог времена, мада се може узети као сигурно да је он син Вуканов, а унук Немање.<sup>3</sup> Нас овај податак интересује у тој мери што знамо да је други син Вуканов, Стеван, 30 година раније подигао цркву манастира Мораче, са којом црква манастира Давидовице показује извесне сличности.

Црква се до нашег времена очувала у рушевинама. Заједно са многим споменицима у долини Лима од којих постоје већи или мањи остаци, макар да су многи од њих касније били обнављани. Не знамо тачно време кад је црква порушена, а манастир напуштен. Можда је то било у исто време кад су биле порушене и цркве манастира Милешеве и Бања код Прибоја.<sup>4</sup> Давидовица, изгледа, више није била обнављана. Њено пропадање мо-

жемо сигурније пратити тек од 1931. године када су, поред два кубета која се још држе на грађевини, постојали и делови трећег, које се убрзо срушило.<sup>5</sup> После овога времена, гомила камења непрекидно се повећавала у дане рушења испод преосталих кубета, а жбуње и дрвеће расло је на преосталим зидовима цркве. Мањи део унутрашњости био је очишћен, тако да се видела надгробна камена плоча са грбом и натписом у поду испод централног кубета.<sup>6</sup>

Такав је био изглед цркве 1958. године, када је Завод за заштиту и научно проучавање споменика културе НРС у Београду предузео конзервацију овог споменика. Радови су обављени у две етапе: у првој је извршено рашчишћавање рушевина, археолошко ископавање већег дела цркве и техничко снимање у циљу израде елабората за конзервацију. Исте године извршено је осигурање преосталих фрагмената фресака. Конзерваторски радови на архитектури цркве изведени су следеће, 1959. године.<sup>7</sup>

### *Испитивачки радови*

Испитивачки радови започети су рашчишћавањем цркве од рушевина. У обрушеном камењу пронађени су извесни налази од значаја за изглед првобитне грађевине. Тако су били чести налази комада олова, и то топљеног, те је вероватно да је црква настрадала у пожару. Поред остатака првобитног покривача налажени су и остаци дрвене кровне конструкције и ћерамиде, вероватно последњег покривача цркве.

На цркви, на северном кубету, очувани су остаци гипсаног оквира у прозору са кружним рупама за стакло. На целом терену налажени су комадићи стакла од прозора, и то уз северни и јужни зид нартекса, око северне и централне апсиде и у дозиданом нартексу. У јужној капе-

ли, у шуту, пронађен је и фрагменат гипсаног оквира.

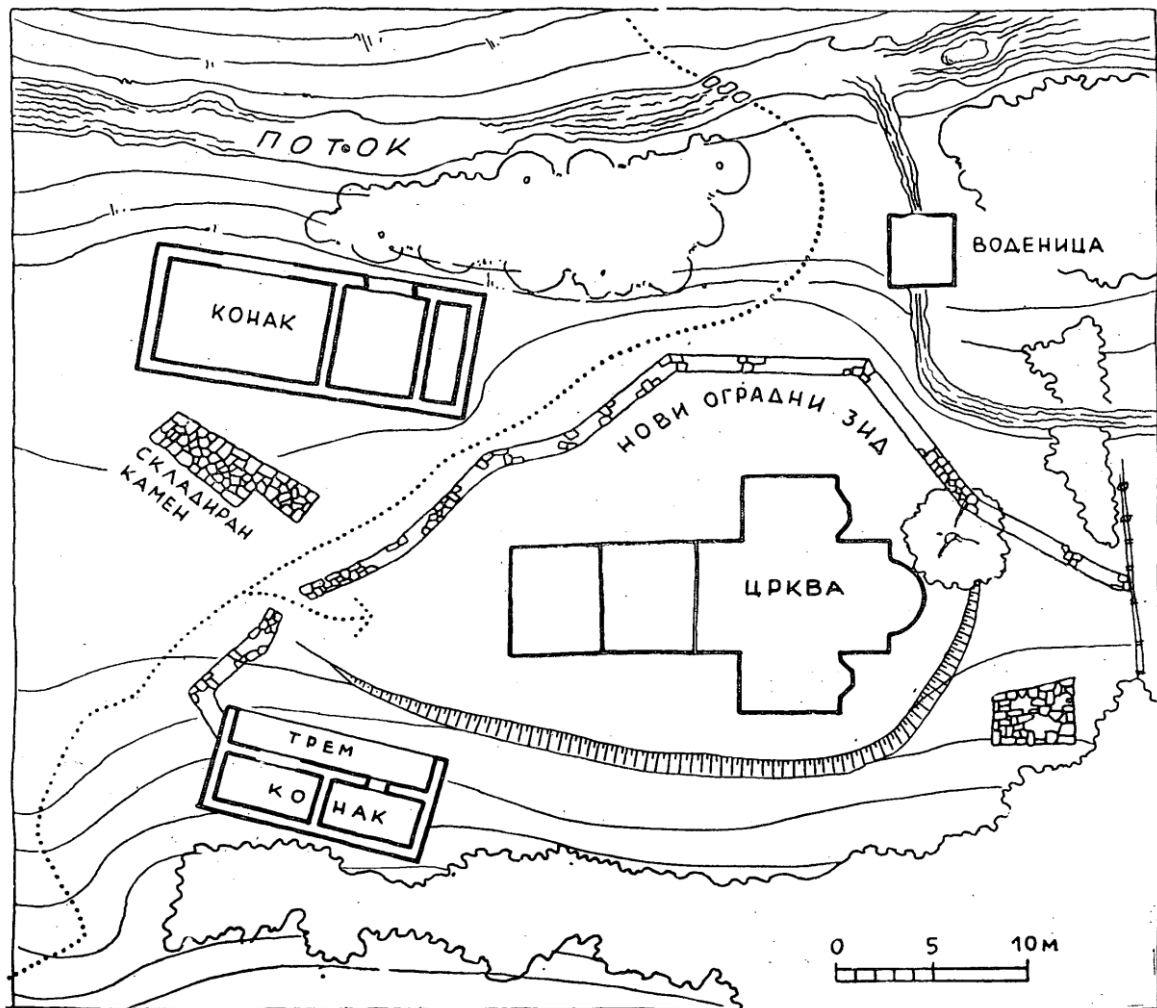
Никакви подаци о неком богаијем решењу фасада нису нађени. На месту улазних врата сачувао се у поду праг, а пронађени су и довратници и надвратник, рађени од камених блокова врло једноставно.

Под је пронађен скоро у целој цркви, а само један део тог пода је из времена подизањ цркве. Испод централног кубета, па и свуда унаоколо били су разбацани мали комади камена мермерне амвонске розете.

Најзад, рашчишћавањем је установљена тачна основа првобитне цркве, која је у два маха проширивана: први пут

дозиђивањем нартекса и други пут дозиђивањем егзонартекса. Интересантно је да на првобитној грађевини нису уочене преправке, бар на оним деловима који су још остали, те изгледа да је облик првобитне цркве остао непромењен све до рушења.

Ономе што је и до сада чинило изузетну појаву ове грађевине (положај бочних капела) треба сада додати још једну особеност, која се огледа у томе што изгледа као да је црква првобитно изграђена без нартекса. Подужни брод цркве подељен је помоћу два попречна лука на три травеја; западни и источни травеј истог су облика и величине, а над средњим простором изграђена је купола. Потку-



Сл. 1. Ситуација манастира Давидовице. — Fig. 1. Situation du monastère Davidovica.



Сл. 2. Црква манастира Давидовице, изглед са запада из 1931. год. (Снимак А. Дероко). — Fig. 2. L'église du monastère Davidovica, vue prise en 1931 du côté de l'ouest (photo A.

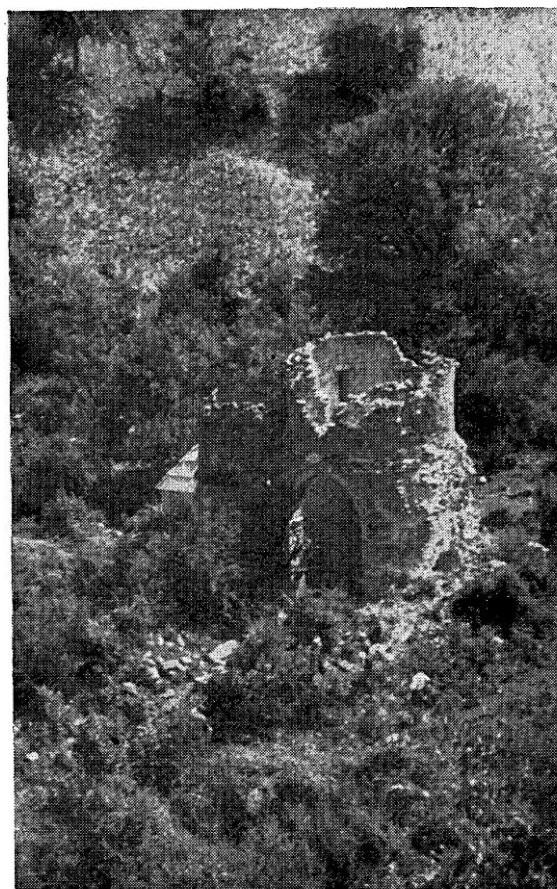
полни простор је правоугаоног облика, а кубе је изведено на квадратној основи уметањем бочних лукова уз подужне зидове цркве. Прелаз из квадратне у кружну основу кубета извршен је помоћу пандантифа. У цилиндричном тамбуру кубета распоређено је шест отвора, од којих су само два изграђена у подужној осовини цркве (источни и западни), док су у попречној осовини према капелама отвори изостављени.<sup>8</sup> Кубе је било засведено калотом. Прелаз из тамбура кубета у свод калоте није наглашен никаквим хоризонталним венцем. Такав венац постоји само изнад лукова на месту где почиње тамбур кубета.

Западни и источни травеј заједно са централним делом чине јединствен простор. Попречни луци који их одвајају од централног дела ослоњени су на правоугаоне пиластре и изломљени у темену на готски начин. Истог облика био је и свод којим су ови травеји били засведени. Свод је ишао у подужном смеру, а био је ослоњен директно на зидове, без бочних прислоњених лукова. На пиластрима ни

на једном месту није констатован ослонац таквих лукова; напротив, зидање на тим местима иде континуално. С друге стране, трагови овога свода постоје на зидовима који носе куполу. Источни травеј завршава се и споља и изнутра, широком полукружном апсидом.

Уз овакву једнобродну грађевину без припрате изграђене су бочне капеле (параклиси) са северне и јужне стране. И северна, која је боље очувана, и јужна, од које су остали само доњи делови, имају исти положај у односу на централни део цркве, те их нећемо посматрати издвојено. Мала неслагања у основи резултат су непрецизности у извођењу, а не одступања од архитектонске замисли.

Капеле имају у основи облик сажетог уписаног крста са нешто развијенијим простором на истоку, који се завршава апсидом. Овакав облик формирају пиластри са луцима који држе кубе, распоре-

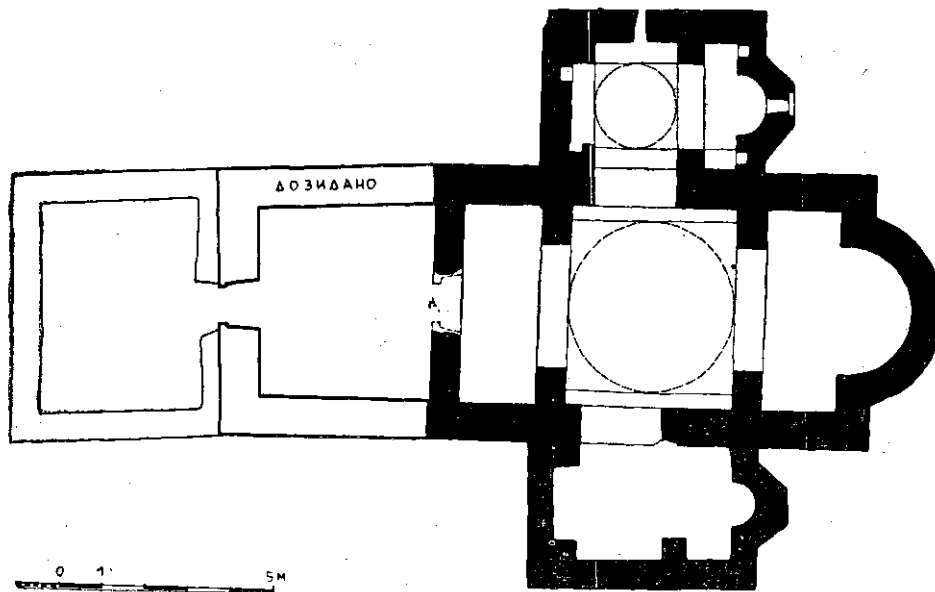


Сл. 3. Стање пре радова, поглед са југозапада. — Fig. 3. Situation avant les travaux, vue prise du sud-ouest.

ђеним са три стране овога простора, док је на четвртој, према истоку, уместо на лук, кубе ослоњено на полуобличасти свод. Сви луци, па и свод имају исти полупречник кривине, полукружног су облика и теме им је на истој висини. Прелаз у кружну основу кубета извршен је помоћу пандантифа. Изнад лукова, једним хоризонталним венцем почиње тамбур кубета, изнутра цилиндричног облика, завршен вероватно калотом. Спољни облик тамбура ових

пречнику купола на капелама, те су и бочне куполе у односу на централну померене према западу.

После рашчишћавања грађевине установило се да су зидови капела конструктивно везани са зидовима подужног брода. Отвори који служе као веза са капелама нису накнадно отворани, већ су рађени истовремено кад и подужни брод цркве. Међутим, конструктивна веза између зидова капела и подужног брода није била изведена на свим местима. Има



Сл. 4. Основа цркве. — Fig. 4. Plan de l'église.

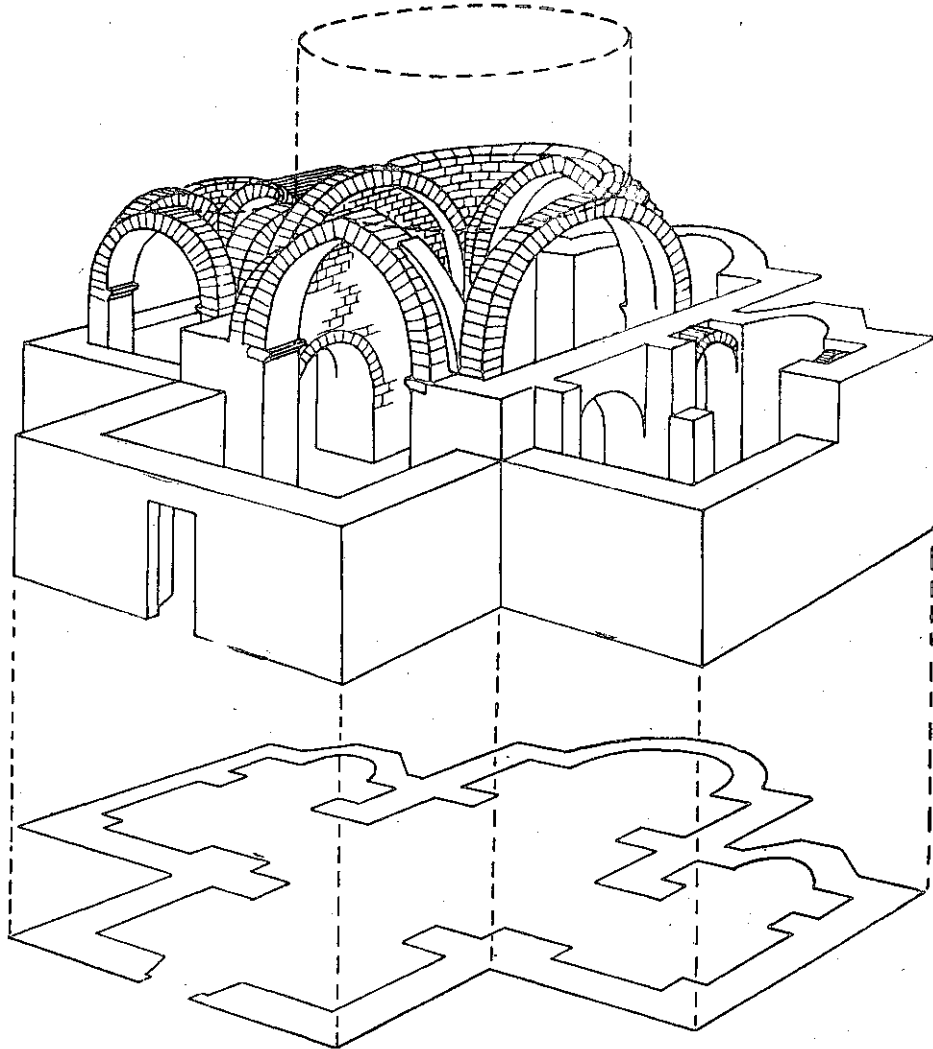
мањих кубета има шест јасно изражених страна, а на делу према централном кубету тамбур има и споља кружну линију. Очигледно је био предвиђен осмострани тамбур, али су две стране морале бити замењене кружном линијом због малог растојања до тамбура централног кубета. Тако су и прозори распоређени само на оне четири стране које нису окренуте према подужном броду цркве. Интересантно је да се углови, а не осовине ових страна поклапају са главним осовинама цркве. Апсиде ових капела имају изнутра полукружни, а споља тространи облик. Везу између поткуполног простора и капела чине отвори у северном и јужном зиду. Отвори нису у попречној осовини већ нешто померени у правцу запада. Ширина ових пролаза једнака је

се утисак да је зидање подужног брода изводила једна група мајстора, а да су на капелама радили други мајстори као и да се њихов посао није одвијао паралелно, при чему је зидање капела било спорије од зидања централног дела. Међутим, објашњење овој појави изгледа треба тражити у начину израде зидова и конструкције.

Зидови имају све карактеристике приморског начина зидања, које се на овој грађевини састојало у следећем: квадери сите којима је цела црква зидана чине лице зида, док је унутрашњост испуњавана ситним ломљеним каменом у малтеру. Веза између лица зида и трпанца је слаба, а на неким местима уопште не постоји. Квадери сите су издуженог облика, неједнаке величине, висине

8—17 см, дубине до 20 см, правилно сечени и полагани у редове. Спојнице између каменова врло су уске. Дебљина зида је различита. Највећу дебљину имају подужни зидови цркве (82—89 см), а

слабијих зидара, већ као последица система грађења, који се код израде прислоњених лукова уз зидове нарочито манифестује. Тако се могло уочити (код бочних лукова у централно простору,

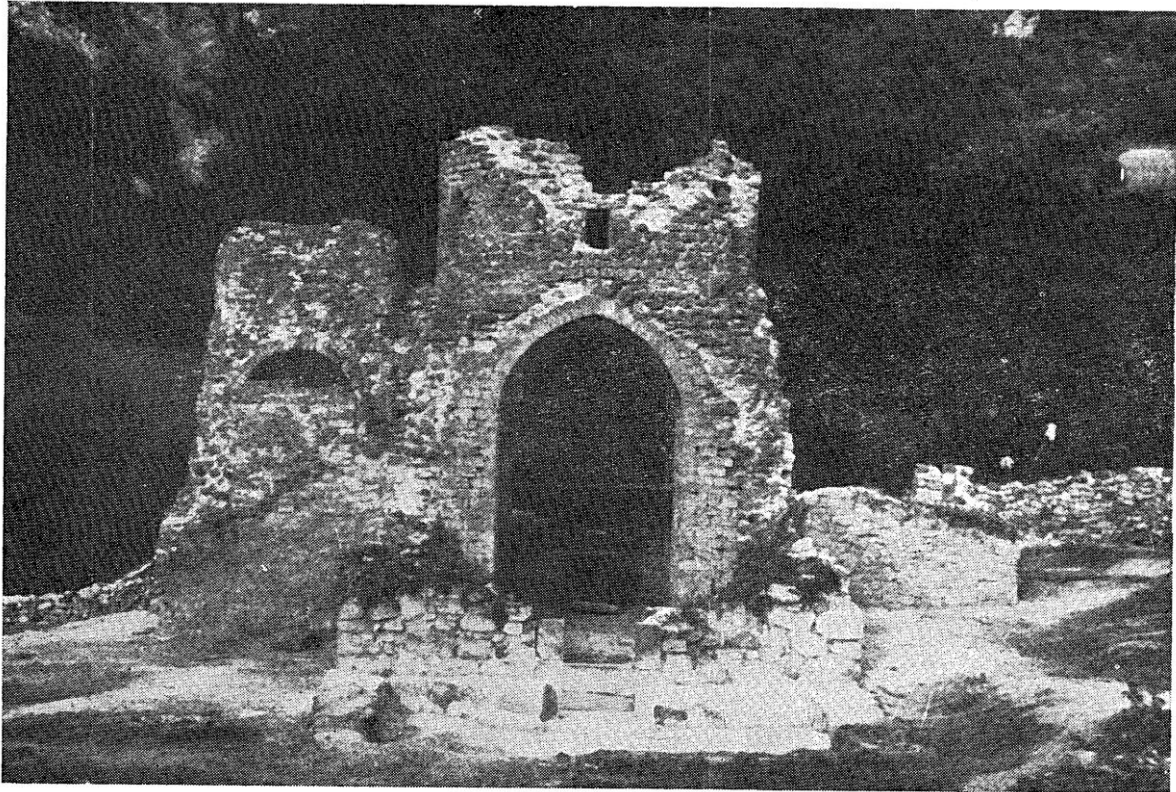


Сл. 5. Реконструкција „скелетног“ начина грађења цркве. — Fig. 5. Reconstitution de la construction de l'église à la manière «de squelette».

најмању западни зид (68 см) и зидови бочних капела (64—74 см).

Конструкција горњих делова грађевине изведена је веома прецизно, а нарочито правилан облик имају сви изведени луци и пандантифи. Утврдили смо, значи, на истој грађевини и изванредну прецизност у извођењу и крупне слабости у начину зидања. Изгледа да то није било сасвим случајно због рада бољих или

код западног лука северне капеле) да конструктивна веза пиластра и зида не постоји дуго испод ослонца лука. То значи да је у време кад је изведен лук, зид између пиластара имао малу висину, а да је попуњавање шупњине испод лука извршено касније. Зидови су у целој дужини извођењи једновремено, те је унутрашње лице остало и даље неповезано са пиластрима, док са спољне стране ли-



Сл. 6. Изглед цркве са запада после рашчишћавања. — Fig. 6. Vue de l'église, prise du côté de l'ouest après le déblayage.

це зида иде континуално и обухвата и поластре и шупљину испод лука. Овакав начин конструисања грађевине могли бисмо назвати „скелетним“ начином грађења, макар да он није изражен у потпуној форми.<sup>9</sup> У прилог томе иде и чињеница да се јужна капела срушила, а да за собом није повукла и зидове централног простора. Додуше, спољна облога зида на тим местима је отпала, али је централно кубе остало сачувано, можда баш захваљујући таквом систему грађења.

Најзад, на основу ових података можемо претпоставити следећи редослед зидања грађевине: најпре је формирана цела основа заједно са бочним капелама и зидови подигнути до извесне висине (али испод ослонаца лукова). Затим су настављени само пиласри подужног брода и изведени луци између њих. Овај скелет попуњен је зидом (у нашем случају то су били подужни зидови цркве). Потом је на исти начин изведена конструкција лукова и зидова капела, па се

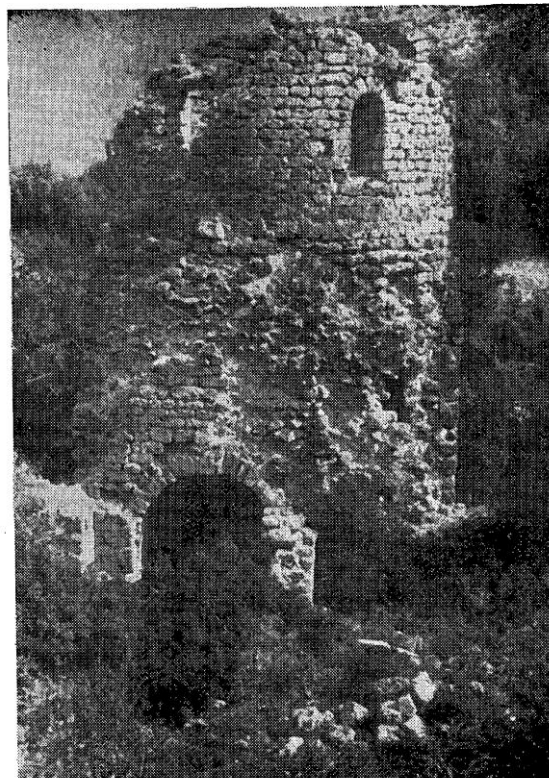
вероватно тек онда прешло на конструкцију горњег дела целе грађевине. Најпре су могли бити конструисани пандантифи централног, а затим и пандантифи мањих кубета. Свод подужног брода цркве могао је бити извођен једино после или истовремено са израдом пандантифа, а сви фасадни делови, и у висини сводова и пандантифа, изгледа да су били извођени једновремено. Тек после тога изведени су сводови сва три кубета.

О томе како је фундирана ова грађевина добили смо податке само на делу где је вршено археолошко ископавање црквеног простора.<sup>10</sup> Подаци добијени, овим испитивањем били су довољни да се утврди стање темеља, али не и облик и траса темеља раније грађевине, на које се наишло у простору северне капеле. Темељи на које су постављени зидови цркве различитог су облика и на различитој дубини. Темељ североисточног пиласра подужног брода цркве рађен је према облику пиласра као и темељи



северног и јужног пиластра северне капеле. Међутим темељ северног зида подужног брода постоји и испод пролаза, а исто тако непрекинут је и темељ испод западног лука који носи централну куполу. Темељи цркве имају релативно велико проширење у односу на зид који је над њима (темељ с источног пиластра подужног брода, темељи северног и западног зида северне капеле) или су са малим проширењем (темељи пиластера у северној капели, темељ испод западног лука подужног брода) или, најзад, немају никаквог проширења (темељ северног зида источног травеја и темељ јужног зида западног травеја). У погледу дубине фундаирања постоје исто тако знатне разлике. Тако су темељи с источног пиластра подужног брода и темељи северне капеле на једнакој дубини (91-97 см), док темељи испод западног лука и северног вало и према ономе што се приликом рашчишћавања није пронашло, изгледа да пролаза иду дубље (1,41 м). Ако се свим овим разликама дода и податак да се у северној капели наишло на старије темеље (испод дна темеља северне капеле), би се посумњати, с обзиром на већу дуонда је ситуација још нејаснија. Могло бину на којој се налазе, да су темељи испод подужног брода и испод западног лука можда темељи те старије грађевине над којом је сазидан храм у XIII веку.

Што се тиче скулптуралне декорације, према ономе што се на грађевини очу-

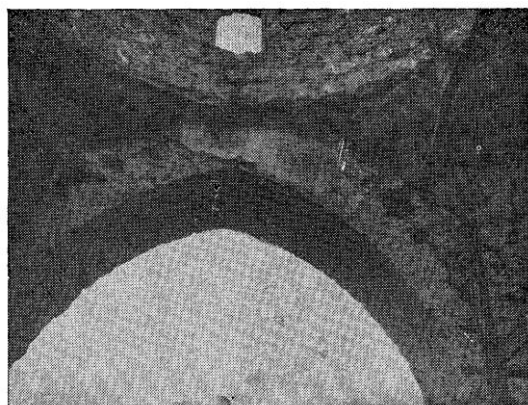


Сл. 8. Централни простор са кубетом према јужној капели. — Fig. 8. Partie centrale de l'église avec sa coupole du côté de la chapelle sud.

је првобитна црква имала једноставно решене фасаде без икаквих украса. Тако је, најпре, ширина улазних врата у црк-



Сл. 7. Централни поткуполни простор, јужна страна. — Fig. 7. Partie centrale de l'église surmontée de la coupole, côté sud.



Сл. 9. Источна страна под централним кубетом. Положај узиданих резонатора. — Fig. 9. La partie orientale surmontée de la coupole centrale. Emplacements des résonateurs encastrés dans le mur.

ви била довољна да се утврди да црква није могла имати украсно обрађен портал, а неколико комада чисто клесаних доворотника могли су се уклопити у облик прага који је на месту улаза остао сачуван. Источно од централне апсиде пронађени су допрозорници, вероватно са олтарског прозора, једноставно обрађени, са рупама за решетке. Грађевина је, изгледа, имала мали број прозора, а унутрашњост је осветљавана озго, преко прозора у куполама. Прозори на главном кубету споља су полукружни, изнутра архитравни, а на малим кубетима и споља и изнутра правоугаони. Били су затворени трансенама са округлим рупама, у које је било уметнуто стакло и чији су делови сачувани још на једном прозору северног кубета. По извесним остацима малтера, нарочито на деловима који су били дуго покривени наносом и камењем, може се закључити да су фасаде биле првобитно омалтерисане, што уосталом

употпуњује једноставност спољне обраде ове грађевине.

У унутрашњости црква је имала живопис, од кога су до данас очувани само незнатни остаци, и то на оним деловима који су били боље заклоњени од кише (у северној капели). Не треба пропустити ни податак да су у зидове цркве били уграђени резонатори који су се сачували, иако доста оштећени, у централном поткуполном простору. Употребљен је мали број судова, свега четири, који су распоређени у међупростору између попречних лукова и пандантифа, по два на сваком попречном луку. Дно суда је у маси зида, а отвор је окренут према унутрашњости цркве. Судови имају танке зидове и добро су печени, један од њих је са дршком, те изгледа да нису специјално израђивани за уграђивање у зидове.

Најзад, после рашчишћавања пронађен је под из времена подизања цркве.



Сл. 10. Под у наосу пре конзервације. — Fig. 10. Le plancher du naos avant la conservation.



Старе камене плоче сачуване су у централној апсиди, у источном и западном травеју и у поткуполном простору уз подужне зидове. У северној капели сачуване су старе плоче једино у источном простору. У јужној капели под је сачуван, али је он од неправилних плоча неправилно слаганих те је скоро сигурно да није првобитни. Камене плоче првобитног пода рађене су од камена кречњака, чија је горња површина ситно шпицована. Величина плоча је различита, а дебљина иде понекад и до 20 см. Нешто веће плоче, и то од мермера, сачуване су у западном травеју код улазних врата. Камене плоче су постављене на малтерску подлогу, каткад и 15 см дебелу. Спојнице између плоча врло су уске, јер су плоче правилно клесане и имају оштре ивице. У апсиди оне су слагане у редове неједнаке величине (20—35 см). За начин слагања плоча карактеристично је да су оне на оштећеним местима крпљене, слично као што се на неким грађевинама зиданим скупоченим материјалом, мермером, вршило попуњавање оштећених делова (Студеница). У централном делу под куполом није сачуван првобитни под. Ту су биле и две надгробне плоче, од којих једна са натписом и грбом, а друга без икаквог натписа, али оријентисана северјуг. Испитивањем се утврдило да је на том месту првобитно била амвонска розета од разнобојног мермера.

Ово би били главни подаци о цркви после испитивачких радова извршених рашчишћавањем и ископавањем. Уз ову грађевину са западне стране била је дозидана правоугаона припрата. Зидови припрате, поред тога што су спојницом одвојени од првобитне цркве, разликују се од ње и по начину зидања. Овде је зидање изведено grubим ломљеним каменом, мало приклесаваним, различитог облика и величине. Под у овом простору израђен је углавном од надгробних плоча међу којима две имају са горње стране пластично урезану траку кружног облика. На месту улазних врата сачувани су у поду праг и довратници, који су рађени на исти начин као на ранијој грађевини, од једноставних клесаних комада кречњака. Свод нартекса рађен је сигом. Налажено је и по неколико каме-

нова сиге, још увек повезаних малтером, на којима је било и фресака. Према положају како су ови блокови пали на под, изгледа да је свод ишао у подужном правцу.

Још касније уз ову просторију са запада дозидан је егзонартекс. Зидови егзонартекса упадљиво су тањи од зидова припрате, а рађени су на сличан начин од ломљеног камена. Остаци зидова уздижу се врло мало изнад земље, а само пред западном фасадом припрате било је у шуту доста фрагмената фресака, те се може претпоставити да је егзонартекс имао облик отвореног трема са дрвеном конструкцијом на озиданом банку. Под је и овде неправилних камених плоча, али су те плоче мање величине од оних у припрати.

### *Стање грађевине*

Цела је грађевина затечена у рушевинама. До највеће вишине сачуван је централни део првобитне цркве са тамбуром кубета које је било доста оштећено. На јужној страни још су се држали први редови калоте кубета. Западни и источни травеј, и апсида имали су зидове висине највише 2,00 м изнад пода.

Потпуно рушење ове грађевине било је само питање времена. Изглед кубета, која су се још држала скоро на ранијој висини, могао је, пре него што је простор био очишћен, да пружи погрешну слику очуваности грађевине. Међутим, јужни зид испод централног кубета после рушења капеле био је ослабљен отпадањем спољне облоге зида, тако да се кубе држало само на пиластрима и луцима. Зид испод јужног лука био је ретко где сачуван у пуној дебљини: понегде само држала се спољна облога, а онде где је она пала остала је само унутрашња облога, док на извесним местима ни ње није било.

Северна капела имала је нешто боље очуван простор под кубетом, док је источни део био знатно порушен. Од кубета сачуван је само тамбур са оштећењима на спољној страни, а свод је потпуно ишчезао. Конструкција кубета била је потпуно очувана, али су зидови са спољне стране били доста оштећени. На

појединим местима под кубетом (западна и северна страна) отпала је спољна облога зида до велике висине. Јужна капела имала је само ниске зидове. Кубе и конструкција за кубе срушени су после 1931. године, када је, према снимку проф. А. Дерока, кубе још постојало (сл. 2).<sup>11</sup>

Начин зидања није могао да пружи већи отпор спољним утицајима, који су угрожавали нарочито горње површине зидова. Нехомогеност зида и дејство кише и мраза довели су до тога да су горњи редови каменова постали покретни и при јачем ветру су се рушили са грађевине. Малтер са спољних и унутрашњих површина отпао је, па је сига, којом је зидана црква, натапана влагом. То је било нарочито штетно у овом крају, где има великих промена у температури, чак и у току једног дана. Остаци живописа, незнатни у односу на раније површине, испрани су ветровима и кишом. И поред оваквог стања, нису се ни на једном месту могле уочити пукотине. Темељи су били добро фундирани, грађевина се није рушила одједном, него се из године у годину снижавала.

Паралелно са рушењем повећавао се и насип око цркве. Плато на коме је црква подигнута није био велики, него се одмах са јужне стране диже косина брда, а кише које су спирале земљу наносиле су је уз јужни зид цркве. (Црква је још и пре рушења била засута наносом земље).

На местима где је сачуван под, камене плоче су биле поремећене притиском сводова који су се сручили. Једино у источном травеју и у апсиди сачувао се ниво првобитног пода. На осталим местима дошло је до мање или веће денивелације, и то по средини цркве.

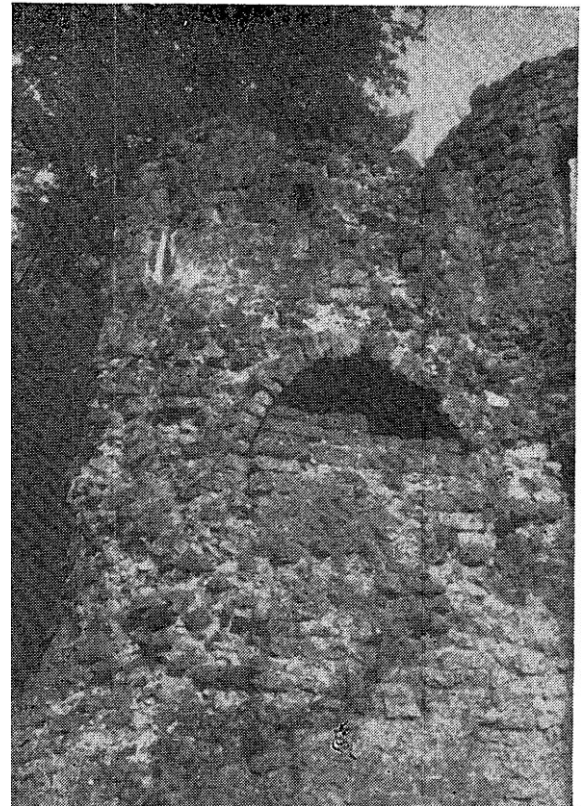
Интервенција Завода дошла је у прави час, али се одмах поставило и питање најефикасније техничке заштите овог споменика. Конзервација рушевина, иако можда решена на најсавршенији технички начин, решава питање заштите објекта само за извешан број година. То подразумева непрекидну помоћ објекту да би се савладали утицаји воде, мраза, ветрова, отвореног неба, те зато има привремени карактер. Постављање заштитних кровова већ је напуштено, јер ни то не пружа трајнију заштиту. У конзер-

ваторској пракси, раније чешће него данас, овакви проблеми били су решавани и рестаурацијом порушених делова. Иако и тај начин има своје слабости, он је такође разматран да послужи приликом усвајања коначног решења. Стога ћемо се најпре задржати на проблему рестаурације ове грађевине, да би нам било разумљивије зашто она није била изведена.

### *Првобитна црква и питање њене рестаурације*

Црква манастира Давидовице представља изузетну појаву, и по облику своје основе и по горњем решењу сводова и кубета. Пре него што бисмо размотрили питање рестаурације грађевине, задржаћемо се на проблему постанка цркве и њених облика.

Црква је подигнута по налогу сина Вукановог, жупана Димитрија, у време



Сл. 11. Кубе северне капеле пре радова, поглед са северозапада. — Fig. 11. La coupole de la chapelle nord, vue du côté du nord-ouest avant les travaux.



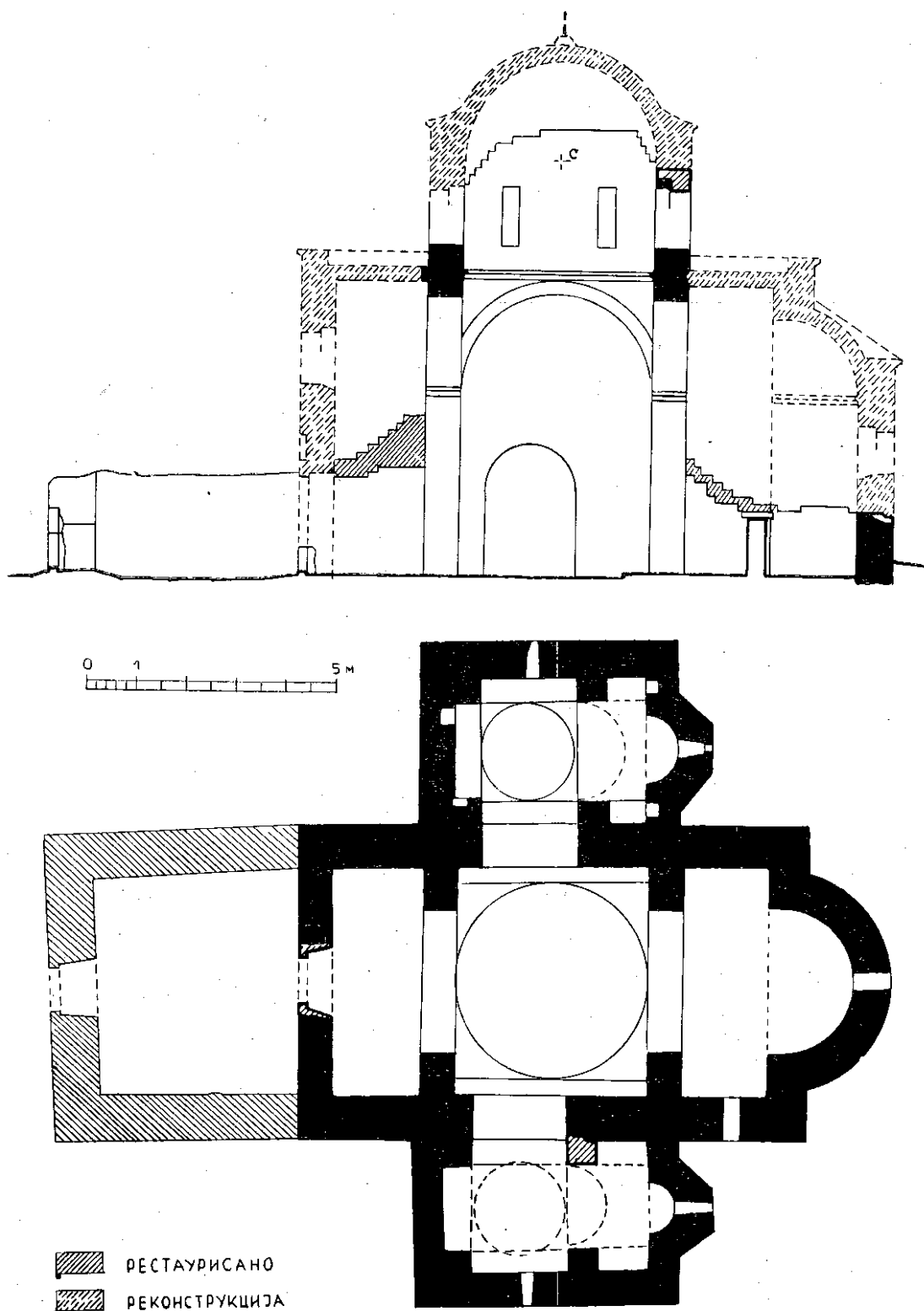
Сл. 12. Централно кубе после конзервације, поглед са запада. — Fig. 12. La coupole centrale, vue du côté de l'ouest après la conservation.

када је он већ био замонашен. Уговор за зидање цркве склопљен је у Дубровнику, а неимари су били далматински мајстори, можда из Рисна у Боки Которској.<sup>12</sup> Ситуација је умногоме олакшана тиме што знамо и годину подизања цркве. Територијално и временски она се везује за грађевине рашке стилске групе, са којима, упркос оригиналним формама, и архитектонски облици ове цркве имају сличности. Та сродност огледа се нарочито у решењу подужног брода. Основу подужног брода цркве манастира Давидовице, формирану на сличан начин, имају раније настале грађевине рашке архитектуре, а нарочито Ђурђеви Ступови код Иванграда, цркве манастира Придворице, Мораче и Сопоћана и мала црквица св. Николе код Баљевца.<sup>13</sup> Морача и Сопоћани имају истовремено озидану припрату, али их овде наводимо зато што та припрата није била одвојена од цркве широким отвором већ пуним зидом. Обична је појава код грађевина ове групе да је источни травеј краћи од западног, а код Милешеве он чак и не постоји. Источни и западни травеј на цркви манастира Давидовице исте су величине, и у томе имају сличности једино са Ђурђевим Ступовима и донекле са Морачом. Код ове последње, травеји стоје у скоро истој сразмери према поткуполном простору као травеји Давидовице.

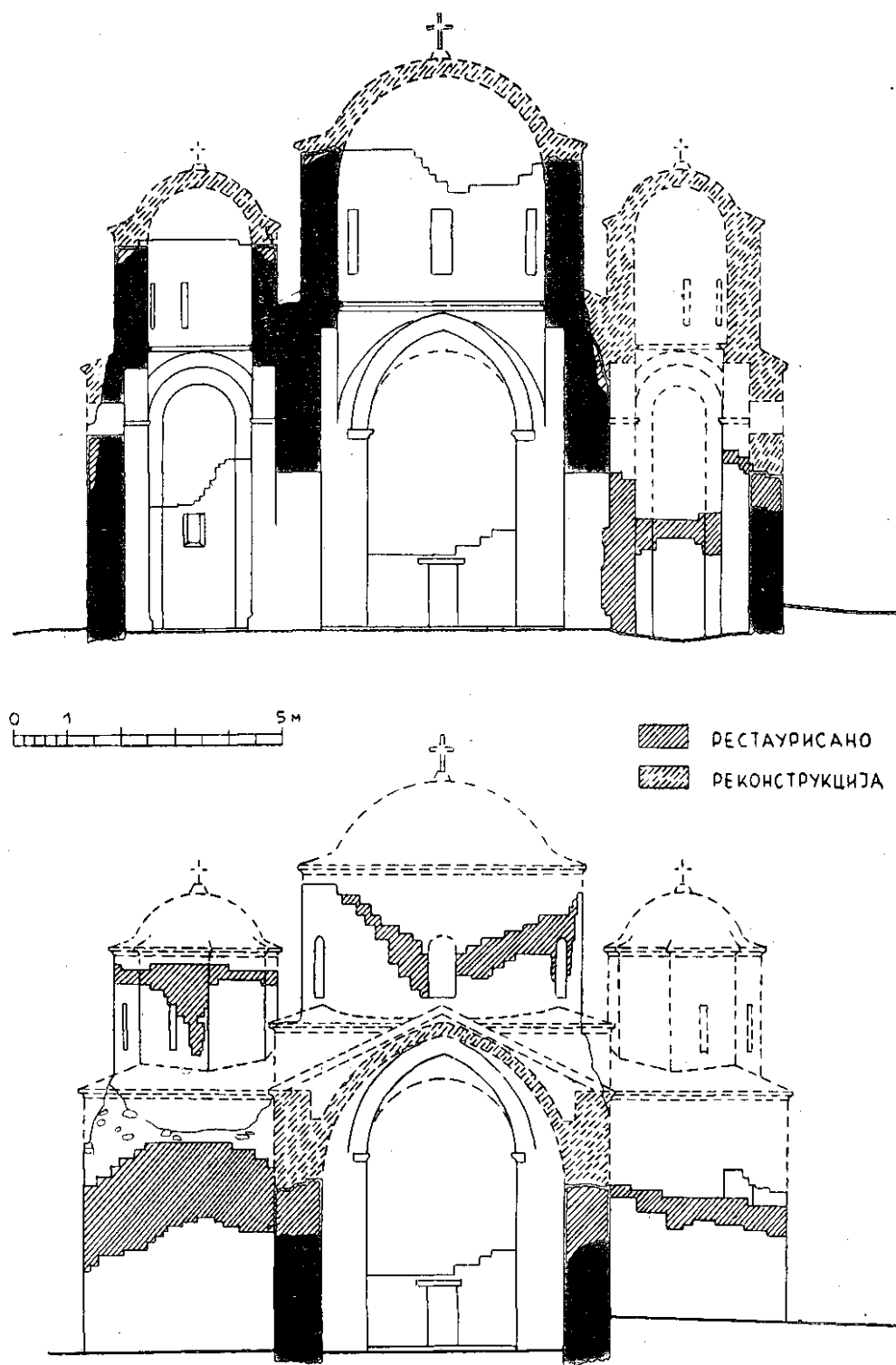
У вези са постављеним питањем рестаурације, интересује нас далеко више

решење горњих делова грађевине. Пронашли смо остатке свода преломљеног на готски начин изнад травеја Давидовице, који је полазио од зидова цркве, а не од прислоњених лукова. Обична је појава да се такав свод не ослони директно на зид, већ на бочне прислоњене лукове (код Ђурђевих Ступова ови луци имају карактер ниша којима је оживљавана унутрашњост, као код приморских цркава прероманског карактера), али има грађевина код којих је свод над овим просторима изведен као код Давидовице, да поменемо камо Морачу и Сопоћане. У конструкцији кубета извесне сродности имају још само Ђурђеви Ступови код Иванграда и Морача. И једна и друга црква имају неразвијено коцкасто постоље, и по тој својој особини још нису ослобођене јаким приморских утицаја. Међутим, код прве је кубе јако издигнуто изнад крова повећавањем висине тамбура док је код друге тај исти ефекат постигнут убацивањем још једног лука којим је конструкција пандатифа на истој висини као и Ђ. Ступови, а висину кубета од венца до темена свода малу као код Мораче. По таквом свом облику она се још више везује за приморску традицију грађења ниских купола. Између таквог кубета и крова грађевине нема логичне конструктивне повезаности какву је већ имала оближња Милешева.

Мала висина тамбура кубета и просторност унутрашњости Давидовице није изгледа резултат утицаја првих грађевина рашке стилске групе, јер је код њих испољена јасна тенденција за формирањем коцкастог постоља кубета. Да ли је мајстор Десина видео Студеницу и Жичу или се ослонио на познавање других споменика? Овде се у првом реду мора мислити на цркву св. Луке у Котору, подигнуту 1195. године, „у времену господина Немање, великог жупана и његова сина Вукана . . .”,<sup>14</sup> која је по својим облицима и конструкцији била далеко ближа приморском мајстору Десини, а чију основу у развијенијем облику понавља црква манастира Давидовице. Има једна околност о којој треба водити рачуна да би се избегла евентуална помисао да су ти облици директно пренети и употребљени, макар само на централни део Давидовице. Тамбур кубета св. Луке



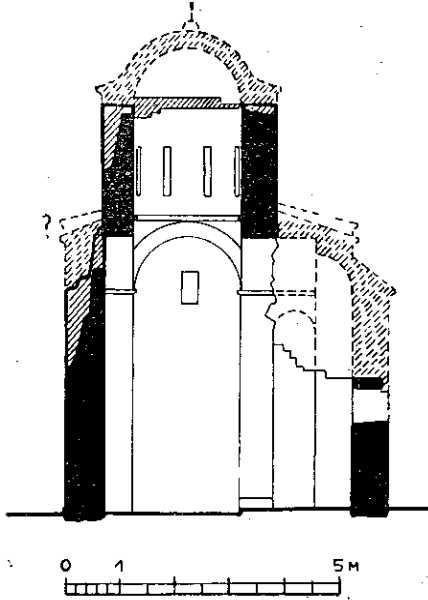
Сл. 13. Основа и подужни пресек првобитне цркве. — Fig. 13. Plan et coupe longitudinale de l'église primitive.



Сл. 14. Попречни пресек кроз централни део и пресек кроз западни травеј. — Fig. 14. Coupe transversale à travers la partie centrale et coupe à travers la travée occidentale.



у Котору није имао намену да осветли унутрашњост цркве, а кубе Давидовице има и ту функцију. Тако су и пандантифи код цркве св. Луке сакривени заједничким кровом, при чему се коцкасто постоље уопште не појављује. Конструкција ниског кубета на приморски начин са



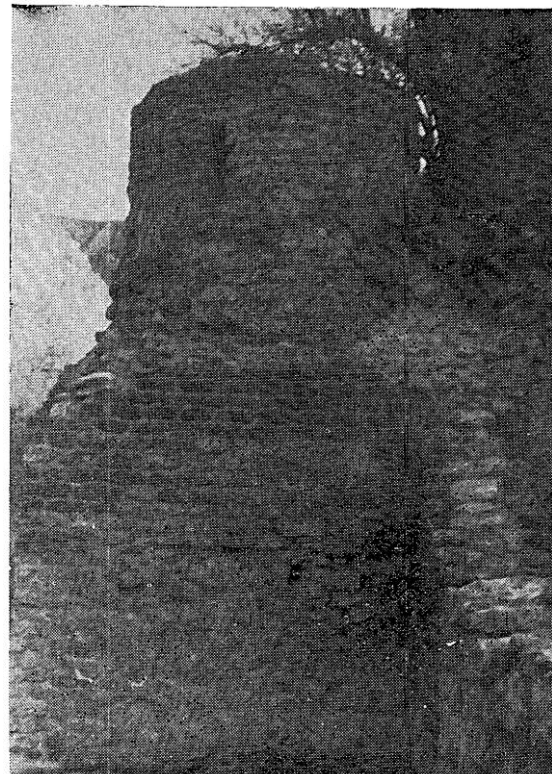
Сл. 15. Подужни пресек кроз северну капелу. — Fig. 15. Coupe longitudinale à travers la chapelle nord.

наменом тамбура да осветли унутрашњост цркве код Давидовице пружа могућност формирања коцкастог постоља чија висина венца (према сачуваним остацима свода) не може бити ни изнад, ни у висини слемена крова подужног брода, већ испод те висине, и у томе највећу сличност можемо тражити са неразвијеним коцкастим постољем цркве манастира Мораче, подигнуте, да још једном напоменемо, свега 30 година раније и по налогу другог сина Вукановог, Стевана.<sup>15</sup>

Овакав подужни брод уствари је само централни део цркве Давидовице. Видели смо раније да истом времену морамо приписати и обе капеле са кубетима северно и јужно од овог простора. Уколико смо могли основу подужног брода да посматрамо издвојено из склопа целе грађевине, основу и целокупно решење капеле морамо посматрати у односу на главни

део цркве. Једна капела сличног облика недавно је откопана са северне стране уз западни травеј цркве св. Петра у Бијелом Пољу; и та је капела датирана у Милутиново време.<sup>16</sup> Помишљајући и на грађевине облика сажетог уписаног крста које се појављују у XIV веку (а имајући пред собом и тространи завршетак апсида на капелама цркве Давидовице), мислимо ипак да аналогије за облик основе ових капела не треба тражити даље од основе коју има подужни брод цркве Давидовице а која се понавља на капелама, с том разликом што је код капела западни травеј изостављен. (Да ли је црква св. Ђорђа на гробљу у Титограду слично решена или је имала првобитно западни травеј?)

Капеле се овде појављују на месту где су на грађевинама рашке стилске групе скоро редовно певнички простори. Капела уз поткудолни простор појављује се једино на цркви св. Николе код Куршумлије, и то само на јужној стра-



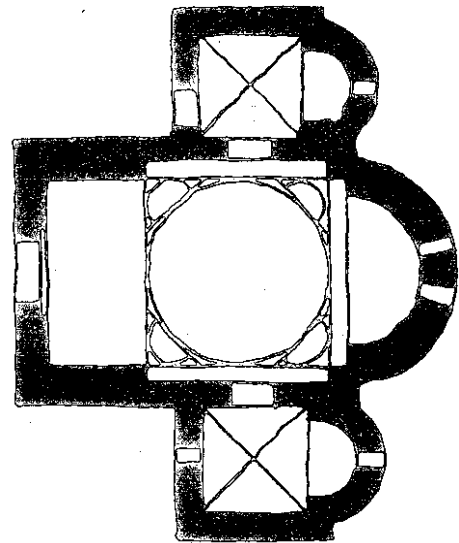
Сл. 16. Северна капела после конзервације, поглед са запада. — Fig. 16. La chapelle nord, vue du côté de l'ouest après la conservation.

ни. Појава оваквих капела на грађевинама рашке архитектуре увек је везана за припрату, а не за поткуполни простор. На цркви манастира Давидовице имамо две аномалије: изостављање певничких простора који се појављују бочно од централног простора и појаву бочних капелица не уз припрату већ уз поткуполни простор. Један простор искључује други, јер црква манастира Давидовице није имала нартекса. Над овим капелама изграђено је по једно кубе, а по свом положају капеле обухватају читав централни простор подужног брода, над којим је широка и пространа централна купола. Не треба искључити конструктивну улогу ових капела, али је јасно да оне нису овде постављене искључиво из тог разлога. Зашто би онда нпр. кубе ових капела бидо умерено на запад? Овакав положај капеле јасно истиче њихову подређену улогу у односу на главни подужни брод цркве. И по димензијама и по својој висини, куполе бочних капела имају подређено место у распореду спољних маса грађевине. Али због чега су оне уопште постојале? Јер све ово не би било велики разлог за уклапање у основу цркве Давидовице.

Капеле са кубетом уз припрату имају само два споменика рашке групе: Жича и Милешева. Капеле уз припрату Жиче имају конструкцију кубета на луцима који полазе од конзола у зиду, а не од пиластера као код Давидовице. Сем тога, оне имају квадратни облик основе. Тамбур кубета на капелама у Жичи је цилиндричан и наслања се на подужне зидове цркве. Код Милешева луци који носе кубе одвојени су од подужних зидова тако да је тамбур тих кубета потпуно одвојен од подужног зида припрате. Али морамо истаћи две ствари: капеле се код Милешева налазе уз нешто каснију спољну припрату. Припрату Милешеве, над којом је данас кубе, заједно са бочним капелама подсећа на међусобни однос капела и кубета Давидовице. Али се оправдано може сумњати да је старије решење било сасвим друкчије и да уопште није никакво слично кубе над дозиданом припратом постојало у време кад је зидана Давидовица. Засад још можемо веровати да су капеле из истог времена кад је дозидана спољна припрату,

макар да је била без кубета, чиме се смањује могућност јачег утицаја основе овог дела Милешеве на основу Давидовице.

Разматрајући питање намене ових параклиса код Жиче, М. Васић пише: „Евентуално одсуство ових параклиса поред цркве св. Апостола у Пећи и поуздано њихово одсуство поред цркве у Ариљу, говорило би у прилог употребе Жичких параклиса као надгробних капела, пошто оне две цркве, у Пећи и Ариљу нису њихови ктитори, архиепископ Арсеније и краљ Драгутин, зидали да у њима буду сахрањени у засебним, одвојеним просторијама — параклисима<sup>17)</sup>. А затим даље истиче и другу могућност да су параклиси могли служити „поменима упокојене братије“. С друге стране већ је проф. А. Дероко указао на сличност основе цркве ман. Давидовице са основом капеле на осврту св. Катарине код Пуле у Истри.<sup>18</sup> Поред сличности у основи треба истаћи да је ова капела, подигнута још у VI веку, саграђена као нагробна капела.



Сл. 17. Основа капеле на Острву свете Ката-рине у Истри, из VI века. — Fig. 17. Plan de la chapelle datant du VIe siècle et située dans l'île de Sainte - Catherine.

Није дакле невероватно да је црква ман. Давидовице подигнута са наменом да буде гробна црква монаха Давида. Не улазећи у питање намене параклиса

у склопу такве грађевине нити у питање намене параклиса уопште, можемо ипак уочити извесне разлике: и код Жиче и код Милешеве капеле су дозидани простори чија је функција у односу на цркву веома мала. Код Давидовице имамо супротан случај и по сразмери и по начину везивања за наос цркве. Могло би се закључити да је црква ман. Давидовице имала да прими на себе главне функције, које је код других споменика имала припрата, и друго, да су одступања која чини њена основа у односу на облик основе других грађевина истога времена, не одступања од стила, већ разлика у функцији грађевине.

\*

Овим смо и у начину грађења и у функционалном распореду пронашли заједнички карактер између цркве ман. Давидовице и других грађевина рашке групе, што нам је било потребно за лакшу реконструкцију њеног првобитног изгледа. Изнећемо овде главне проблеме, нарочито оне за које нису постојали сигурни подаци на данашњој грађевини.

Међу првима било би питање решења и односа кровова подужног брода цркве и централног кубета. Према сачуваним остацима калоте централног кубета реконструисан је центар свода, и он је тачно на средини између венца и тамбура и темена калоте. У основи кубе покрива цео централни простор, али је пречник кубета мањи од ширине подужног брода. На источној и западној страни сачувани су остаци сводова источног и западног травеја. Највероватније је да су травеји имали двоводни кров на дрвеној кровној конструкцији са зидовима на забат. Пандантифи нису могли бити под истим провом, већ су са спољне стране били обухваћени казкастим постољем које није могло бити потпуно развијено са свих страна. Кровни венац коцкастог постоља могао је да иде само испод висине подужног брода, тако да се постоље губило у додиру са кровним површинама подужног брода на источној и западној страни, слично решењу тога дела које данас има Морача.

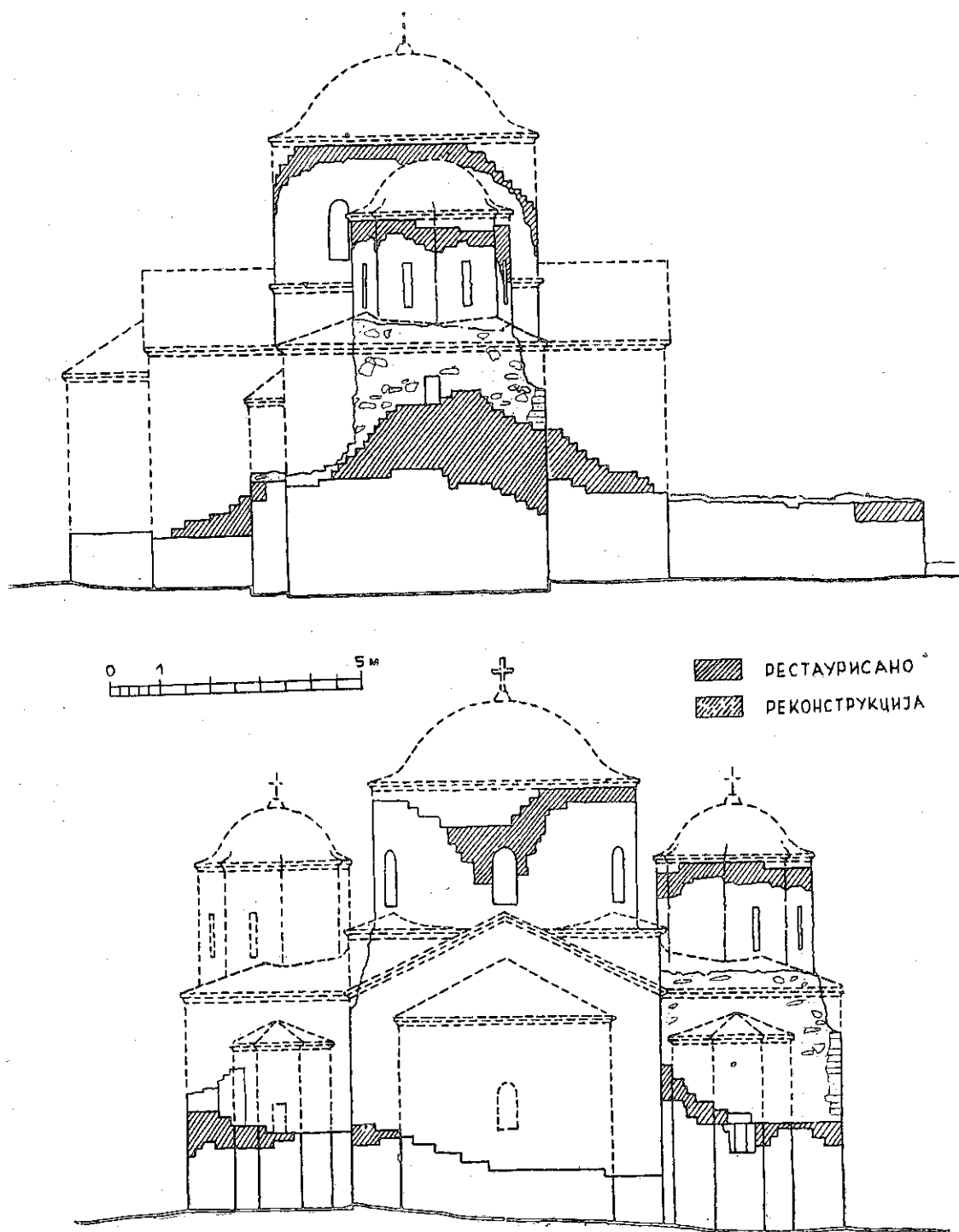
Како је у крововима био изражен однос капела и главног дела цркве? Кубе

над капелама вероватно није имало коцкасто постоље. Прозори на кубету северне капеле, заједно са висином кровног венца на капелама, која је могла сигурно да се одреди, упућују нас на решење слично на капелама Жиче и Милешеве, при чему би кровни венац ишао хоризонтално око окубета на спољним зидовима, а тамбур кубета излазио директно из крова капела. Висина кровног венца зидова капела истовремено би била и висина кровног венца на зидовима подужног брода цркве. На овај начин добијен је мало неуобичајен благ нагиб крова подужног брода али свако повећање нагиба код овог крова довело би до истицања крова бочних капела, који се не би могао спустити на још мању висину.<sup>19</sup>



Сл. 18. Кровови на Манастиру Морачи (снимак А. Дероко). — Fig. 18. Toiture du monastère Morača (photo A. Deroko).

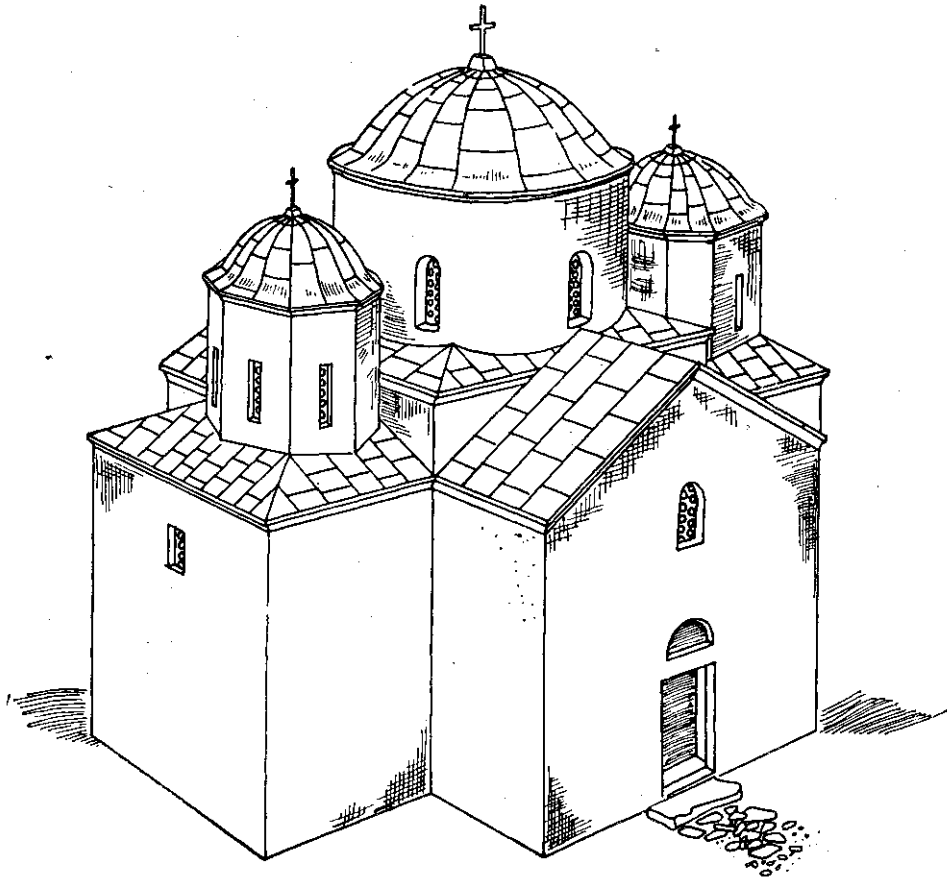
Према односу на оним деловима који су сачувани, изгледа да је постојао систем мерења грађевине, који је могао само делимично да се утврди. Тако нпр. у попречни пресек цркве могао је да се упише један равностранни троугао, чију основицу чини унутрашња ширина између спољних зидова капеле, док је теме троугла у темену свода централног кубета. Други равнокраки троугао има ширину једнаку растојању од осе једног до осе другог кубета бочних капела. Теме овог троугла чини горња ивица прозора на централном кубету. Запажене су и неке друге сразмере појединих делова.



Сл. 19. Источна и северна фасада цркве. — Fig. 19. Façades est et ouest de l'église.

као нпр. пречних мањих кубета двоструко је мањи од пречника централног кубета. Растојање подужних зидова цркве, споља мерено, једнако је висини од пода цркве до горње ивице венца којим почиње тамбур централног кубета. У размеравању основе понавља се однос 3:4,

и на подужним зидовима. На јужном зиду источног травеја пронађени су тако остаци једног прозора, али са северне стране такав прозор није постојао, или бар није постојао на тој висини. Да ли је апсида имала само један прозор или три као на Морачи, сасвим је неиз-



Сл. 20. Црква манастира Давидовице, реконструкција првобитног изгледа. —  
Fig. 20. Eglise du monastère Davidovica, reconstitution de l'aspect originaire.

а за пресеке и фасаде коришћен је изгледа систем квадрата и равностранних троуглова, па су код реконструкције извесни делови конструисани на један (апсида) или на други начин (висина бочних кубета). Даљим радом у овом правцу могло би се покушати са утврђивањем система размеравања целе грађевине

Места прозора на грађевини, сем оних која већ постоје, тешко би се могла са сигурношћу одредити. Централни подужни брод цркве могао је имати прозор на фасади изнад портала, али исто тако

весно. Северна капела је имала прозоре, сем у кубету, једино на северном зиду и апсиди. Источни прозор јужне капеле био је на већој висини него прозор на истом месту на северној капели, те је и у распореду осталих прозора на јужној капели могло бити извесних одступања. Улазна врата могла су се донекле рестаурирати и вероватно да је над њима била ниша са олакшавајућим луком. На фасадама нису претпостављене слепе аркаде, већ једноставне површине омалтерисане као на Милешеву. Кров је сва-



како био покривен оловом, постављеним преко сводова на кубету, а преко дрвене подлоге на свим осталим деловима грађевине.

Питање рестаурације првобитне грађевине било би, дакле, везано за велике радове често недовољно поуздане, нарочито у обради детаља, за које не постоје скоро никакви подаци. Сем тога, за решење односа крова централног простора и крова бочних капела постојале су и друге могућности. На другој страни, количина и вредност живописа сачуваног на грађевини нису били такви да би оправдали рестаурацију, макар и на непотпуним подацима. Стога је и у израђеном елаборату одбачена могућност обнове грађевине (заштитна кровна конструкција такође је одбачена) и као принцип радова усвојен конзерваторски поступак са рестаураторским радовима у оноликој мери и само на оним местима где је било потребно да се ојача ослабљена конструкција грађевине. Реконструкције некадашњег вероватног изгледа грађевине биле су неопходно помоћно средство за одређивање обима рестаурације, нарочито на местима где се могла претпоставити појава извесних архитектонских елабората.

#### *Конзерваторски радови*

Конзерваторски радови изведени на овој грађевини, по врсти проблема који су решавани, могли су се поделити у неколико група, од којих су најважнији били следећи радови:

*Осигурање конструкције.* — Радови на осигурању конструкције грађевине изведени су на тамбуру централног кубета извесном рестаурацијом порушених делова, а нарочито спољне подлоге зида. Тако је добивена чврста конструктивна веза и сви делови тамбура везани у један континуални обруч.

Затим је извршено осигурање централног простора над којим је изграђена купола, и то са јужне стране према порушеној капели. У том циљу извршена је рестаурација порушеног пиластра до висине на којој почиње ослонац лука. Извршена је знатна поправка свих спољ-

них делова зида изразом лица зида, а где је то било потребно и попуњавањем самога језгра ломљеним каменом

Обезбеђење северне капеле извршено је рестаурацијом спољних делова зида, чиме су смањене откривене површине језгра зида и повећана стабилност постоља које обухвата кубе.

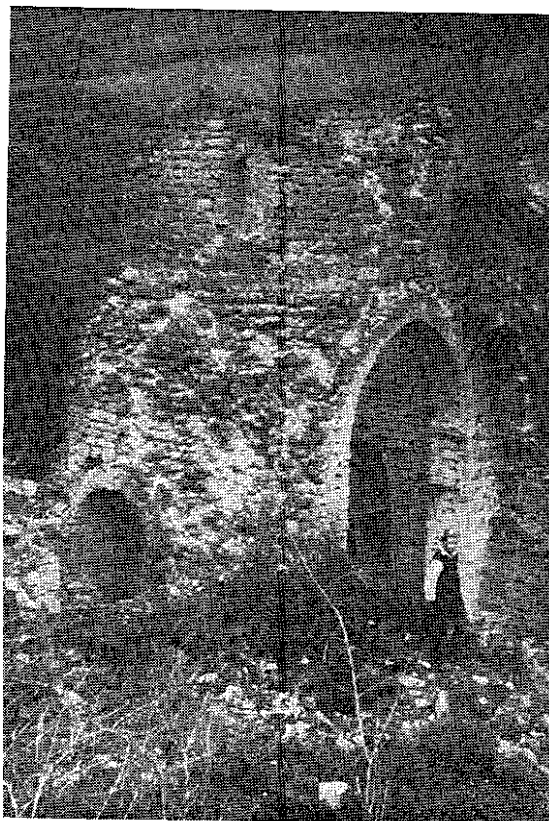
На осталим зидовима вршена је само незнатна рестаурација, јер на тим местима нису била у питању угрожења конструкције грађевине. Сва надзиђивања имала су карактер рестаурације: зидови су израђени од истог материјала, сиге, и примењена је техника старих зидова у хоризонталним редовима.

*Заштита горњих површина зидова.* — Један од најважнијих радова био је презиђивање горњих делова зидова, који су били невезани и пуни хумуса. Овде је проблем заштите у томе што сига, од које је састављен зид, преузима истовремено улогу покривача, јер покривање ових површина малтером не би било ни технички добро ни естетски убедљиво. Овакав заштитни слој постављен је, али није остао на површини већ је завршен обично једним редом који је добро одерсован, те је структура зида остала видна. Горњи каменови сиге повезани су међу собом жицом и анкеровани за језгро зида.

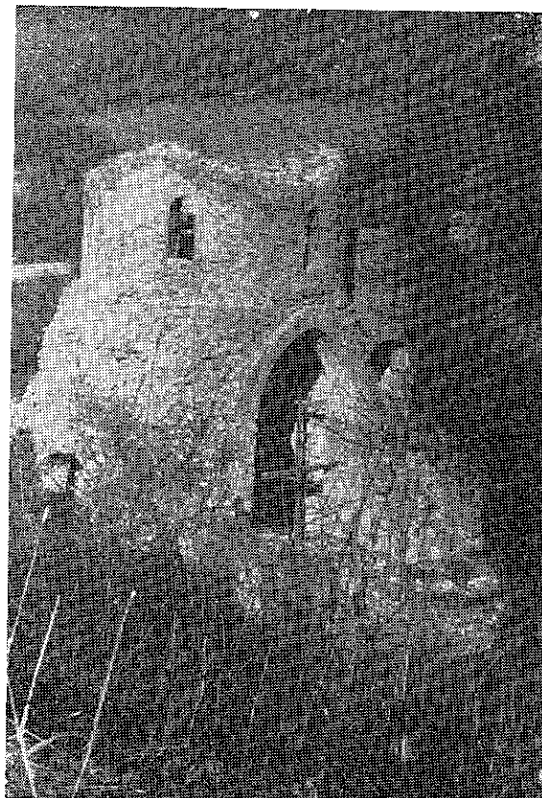
На исти начин извршена је заштита и косих површина на местима где је лице зида отпало, а које из извесних разлога није могло бити рестаурирано. Овде је ситуација била лакша, јер је структура таквих површина била од ломљеног камена кречњака.

*Заштита лица зидова.* — Заштита лица зидова извршена је на уобичајени начин фуговањем свих зидних површина и споља и изнутра. Један део екипе Завода која је радила у Милешеву извршила је обезбеђење преосталих фрагмената фресака опшивањем њихових лица.

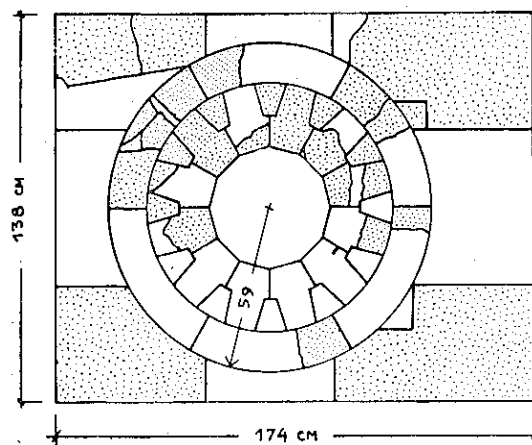
Приликом ових радова, за рестаурацију зидова употребљаван је камен са порушених зидова грађевине. За зидање и фуговање употребљен је цементни малтер 1:3, а једино за заштиту горњих површина јачи малтер, размере 1:2. Иако



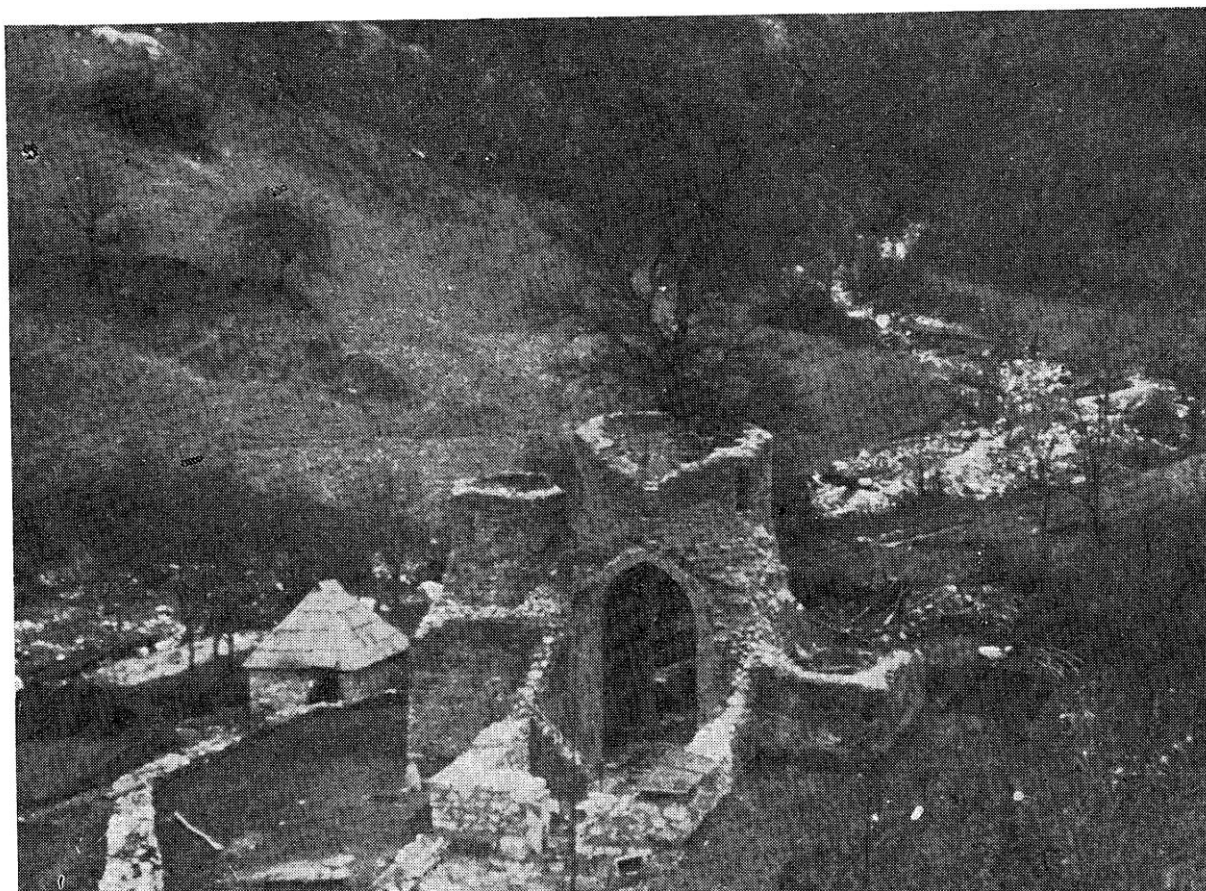
Сл. 21. Изглед цркве са југоистока пре конзервације. — Fig. 21. L'église vue du côté du sud-est avant la conservation.



Сл. 22. Изглед цркве са југоистока после конзервације. — Fig. 22. L'église vue de côté du sud-est après la conservation.



Сл. 23. и 24. Реконструкција амвонске розете. Fig. 23 et 24. Reconstruction de la rosette d'ambon.



Сл. 25. Поглед на цркву са југозапада после конзервације. — Fig. 25. L'église vue du côté du sudouest après la conservation.

ником зидова и употребом старог камена, који је изгубио оштре ивице.

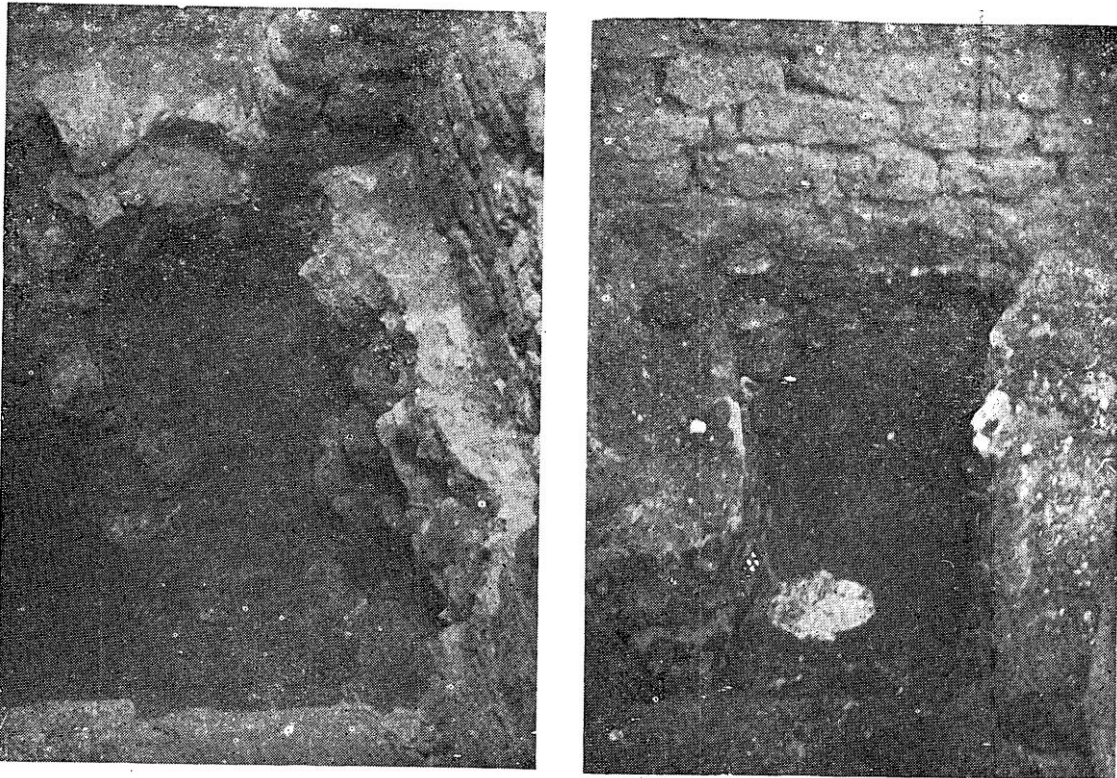
*Конзервација пода*, — У првобитној цркви извршено је подизање свих плоча на првобитну нивелацију. Том приликом плоче су стављене на слој песка, а спојнице заливане течним цементним малтером. Једино није исправљен под у припрати и егзонатексу, где је задржано постојеће стање, с тим што су очишћене спојнице између плоча и заливане цементним малтером. Испод централног кубета постављени су сви остаци амвонске розете. Цела розета није реконструисана, него су на месту делова који су уништени постављене мање плоче од ломљеног камена, а истовремено је наглашен круг розете и распоред каменова у њој.

*Нивелисање терена*. — Нивелисање је извршено са свих страна цркве у циљу спречавања влажења зидова. Нарочито велике радове захтевало је скидање земље са јужне стране. Том приликом, приближно на првобитном нивоу пронађен је и већи број површинских надгробних плоча.

Каменом са порушене грађевине подигнут је са северне и западне стране један насуво озидан оградни зид и рашчишћен простор око цркве.

#### *Конаци*

У непосредно близини цркве сачувани су остаци двеју зграда. Једна је била су радови били релативно малог обима,



Сл. 26. Темељи: а) северозападног угла северне капеле, б) северног зида подужног брода у олтарском травеју. — Fig. 26. Fondements: a) de l'angle nord-ouest de la chapelle septentrionale, b) du mur nord de la nef longitudinale dans la travée d'autel.

на оним местима где је вршено надзиђивање зидови су рестаурисани истом техником југозападној, друга на северозападној страни (сл. 1). Изгледа да су и на једном и на другом месту биле зграде манастирских конака, али није извесно да ли су то остаци зграда подигнутих у време зидања цркве или су из каснијег времена. На југозападној страни, на падини брега, оцртава се у основи правоугаони облик зграде са две просторије и са отвореним делом по целој дужини са јужне стране, где је свакако био трем. Сачувани су на том месту и остаци већих камених блокова на којима су стајали дрвени диреци.

На северозападној страни, уз поток непосредно, налазе се остаци нешто веће грађевине, која је имала три просторије. Над једном је сачуван и свод, и то је вероватно била подрумска просторија, а сви горњи делови и овде су нестали. Сви зидови, и код ове као и код раније описане грађевине, рађени су од неправилног ломљеног камена. Зидови су сачувани и до 2.00 м висине, али су просторије засуте обрушеним камењем.

Приликом конзервације цркве, рушевине конака очишћене су од жбуња и дрвећа, али испитивања и техничка заштита ових конака није изведена.

Арх. Јован Нешковић

#### Напомене

<sup>1</sup> Зборник С. К. Академије, 65—66, бр. 143, 1932. год.  
<sup>2</sup> Мирјана Ђоровић, Црква у Бродареву, Старинар 1932. стр. 77.

<sup>3</sup> К. Јиречек, Историја Срба, I, стр. 212.

<sup>4</sup> Обе су цркве порушене за време аустријске окупације ових области, крајем XVII века.



<sup>5</sup> А. Дероко, На светлим водама Лима, Гласник Скопског научног друштва, XI, 1932, стр. 121.

<sup>6</sup> Овај натпис публиковао је Ђ. Бошковић у Старинару 1938, стр. 215.

<sup>7</sup> Испитивачким и конзерваторским радовима руководио је арх. Ј. Нешковић. У екипи Завода, приликом испитивачких радова, узела је учешће и др Мирјана Ђоровић-Љубинковић, научни сарадник Народног музеја у Београду, која је руководила археолошким испитивањима. У техничком снимању учествовали су и Бошко Перић, студ. архитектуре (1958), и техничар Завода Иван Путић (1959 год.).

<sup>8</sup> На ранијим грађевинама рашке архитектуре обично се појављују 8 прозора у тамбуру кубета. Исти број и распоред прозора на кубету као код Давидовице има једино касније Ариље.

<sup>9</sup> Овакав начин конструкције може се објаснити утицајем готског стила који је примењен такође на Градцу, десетак година раније.

<sup>10</sup> Резултате археолошких испитивања саопштиће др М. Љубинковић.

<sup>11</sup> Проф. Ђурђе Бошковић предусретљиво ми је уступио свој необјављени материјал, цртеже и фотографије из 1935. године. Јужна капела у то време већ је била срушена, а од тог времена до данас на грађевини није било већег обрушавања.

<sup>12</sup> Ђ. Бошковић, Архитектура Средњег века, стр. 282, напомена 42.

<sup>13</sup> А. Дероко, Монументална архитектура, стр. 58 и даље.

<sup>14</sup> М. Васић, Архитектура и скулптура у Далмацији, стр. 36.

<sup>15</sup> А. Дероко, Морача, Старинар, 1932, стр. 9.

<sup>16</sup> Р. Љубинковић, Хумско епархиско властелинство и црква св. Петра у Б. Пољу, Старинар, 1958—59, стр. 113.

<sup>17</sup> М. Васић, Жича и Лазарица, стр. 42, 80.

<sup>18</sup> А. Дероко, На светим водама Лима, Гласник скопског научног друштва XI, 1932, стр. 131.

<sup>19</sup> Јужна капела реконструисана је према северној, иако постоје мала одступања у димензијама основе.

## L'ÉGLISE DU MONASTÈRE DAVIDOVICA SUR LA RIVIÈRE LIM

L'église de monastère Davidovica, dont les ruines se trouvent à proximité du Lim, se range parmi les édifices qui furent construits pendant la dynastie des Nemanjić sur le territoire de Raška dans le style architectonique déjà formé de l'École de Raška. Le contrat relatif à la construction de l'église, qui est resté conservé, nous apprend que l'église fut érigée par ordre du moine David (qui était, paraît-il, le fils de Vukan et le petit-fils de Stevan Nemanja, grand joupán de Raška) et que la construction en fut confiée aux architectes Desina de Risa et son fils Blažo, originaires du littoral adriatique. Le contrat fut signé en 1281, et l'église fut probablement terminée au cours de l'année suivante, en 1282. Aujourd'hui, l'église est en ruines. Nous ne pouvons pas préciser l'époque quand elle fut détruite, mais il y a lieu de supposer que ce fut vers la fin du XVII<sup>e</sup> siècle.

*Les travaux de recherches* en vue de la conservation de l'église furent entrepris en 1958 par l'Institut chargé de la protection des monuments historiques de la République Populaire de Serbie, de Beograd. On procéda au déblayage des ruines et à des fouilles archéologiques. L'église avait une nef longitudinale comprenant trois tra-

vées et une coupole surmontant la partie centrale l'église. De chaque côté de l'église fut construite une chapelle latérale, surmontée chacune d'une coupole également. La coupole centrale et celle de la chapelle nord tiennent encore debout, quoique en partie seulement, tandis que celle de la chapelle sud n'existe plus depuis 1931. Il paraît qu'au début l'église fut sans narthex. Le narthex et l'exonarthex, dont les murs furent récemment mis au jour, on été ajoutés ultérieurement. Les deux chapelles furent construites en même temps. Les murs dénotent un caractère roman, mais dans le mode de construction se fait sentir l'influence gothique. Tout l'édifice est bâti en pierre ollaire, puis recouvert de mortier à l'extérieur et de peintures murales à l'intérieur. Lors des fouilles, on a découvert les fondations d'un édifice plus ancien, mais son plan ne put être établi.

*L'état de l'église* était très mauvais. Les murs tombaient rapidement en ruines par suite de l'action des pluies et des gelées. La destruction complète de l'église n'était qu'une question de temps.

*La question de l'aspect primitif de l'église et de sa restauration* fut prise en considération



avant de déterminer et d'adopter le mode de restauration. Cette église présentait deux anomalies par rapport aux autres édifices de l'École de Raška: l'espace habituellement réservé aux chœurs faisait défaut et les chapelles latérales étaient accolées à la partie surmontée de la coupole, et non pas au narthex. Ces caractéristiques nous font croire que l'église avait été d'abord destinée à remplir à elle seule toutes les fonctions réservées, dans d'autres églises, au narthex et aux chapelles latérales, qui avaient servi aux funérailles, de sorte que l'on peut supposer que l'église Davidovica avait été destinée à servir de sépulture au moine David.

Néanmoins, sa nef longitudinale, prise séparément de la disposition générale des plans, dénote tous les traits caractéristiques de l'École de Raška, tant par sa forme (qui rappelle les monastères de Djurdjevi Stupovi près d'Ivangrad, puis de Morača, de Sopoćani, etc.) que par la construction des voûtes (voir Morača et Sopoćani) et des coupoles (v. Durđevi Stupovi et Morača). Le manque de narthex n'est pas non plus un phénomène

isolé: il y a d'autres églises qui n'en ont pas. Toutefois, bien que l'église Davidovica fut construite à une époque où s'était déjà formé un mode de construction déterminé sur le territoire de la Raška, on y sent encore une grande influence de la manière adoptée sur le littoral, particulièrement en ce qui concerne la coupole. Dans la solution des problèmes de construction, nous remarquons une certaine affinité avec l'église du monastère Morača, construite également sous l'influence du littoral, par ordre de Stevan, frère du moine David, trente ans auparavant.

*Travaux de conservation* — D'après toutes ces analogies et d'après ce qui restait encore de l'église, on a pu établir son aspect primitif, mais une restauration complète de l'église exigeait que tous les détails soient fixés. C'est pourquoi, on ne procéda qu'à la conservation de l'église, avec certains travaux de restauration moins importants et la reconstruction partielle des murs aux endroits où ils menaçaient de s'écrouler.

*J. Nešković*