

КОНЗЕРВАТОРСКИ РАДОВИ НА ФРЕСКАМА МАНАСТИРА КАЛЕНИЋА

*Подаци о досадашњим радовима на
Каленићу*

- 1407.— 13. г. саграђен је и живописан Каленић. Манастир је подигао пехарник Богдан за време деспота Стевана Лазаревића.
у XVII веку манастир је опустео.
- 1766.— Калуђери из Мораче први пут обнављају манастир.
- 1788.— За време Кочине крајине Турци су манастир палили
- 1795.— Калуђери су поново поправили манастир.
- 1806.— Уза западну фасаду манастира дозидана је припрата.
- 1823.— Обновљен је манастир за време кнеза Милоша.
- 1845.— Српска влада је поправила и препокрила манастир.
- 1877.— Калуђери су чистили креч са фресака.
- 1920.— Калуђери руше дозидану припрату из 1806. г.
- 1928.— 30 г. Конзерваторско рестаураторски радови на архитектури манастира Каленић (Архитекти Жарко Татић и Ђурђе Бошковић).
- 1956.— 57. г. Завод за заштиту споменика културе НР Србије извршио је конзервацију фресака.
- 1959.— Завод за заштиту споменика културе НР Србије извршио је поправку крова, напуклих зидова и тротоара.

Стање фресака пре радова

Целокупан живопис је покривен слојем прашине, а у првој зони је јачи слој чађи и изгорелих површина од свећа лепљених на зидове.

Због прокишњавања, велике површине фресака у горњим зонама брода и

певница су избледеле, иструлиле и пропале.

На сваком квадратном метру фрескоповршине има око 10 квадратних сантиметара потклобучења, одвајања једног или оба слоја фреско-малтера од зидне подлоге. Укупно је требало фиксирати 70 кв. метара потклобучене фреско-површине.

У простору тамбура кубета је дан део фресака је изгребен (Осам пророка, горњи део), док су делови фресака у калоти кубета и део фресака у тамбуру (Осам Пророка, доњи део) изударани чекићем. Те површине су оштећене рупама величине 2X2 см.

Пошто је фреско-малтер местимично веома танак, површине живописа су често испуцале, пуне ситних пукотина и често је дошло до љуспања бојеног слоја.

Велике пукотине, настале због пуцања зидова услед слегања терена, налазе се изнад три прозора у олтарској апсиди и у припрати изнад улазних врата.

Фреско-површине на западној страни североисточног пиластра и на западној страни југоисточног пиластра биле су премазане, тј. пресликане плавом, црвеном, жутом и зеленом посном бојом. Цртеж је невешто ретуширан црном и белом масном бојом. Испод премаза и ретуша, на избрисаним местима, пробија оригинални живопис, мало избледео и оштећен. На јужној страни североисточног пиластра и на северној страни југоисточног пиластра премазане су посном бојом и ретуширане масном бојом фигуре I и II зоне. На странама ова два пиластра покривено је посном и масном бојом 15 кв. м. оригиналних фресака.

У олтарској апсиди премазан је сокл посном црном бојом у висини од 1,5 метра, чиме је покривено око 20 кв. м. фресака, већином орнаментисани сокл.

Иконостас, стављен половином XIX века, покрива ширином греде од 10 см.



Сл. 1. Јулита, фреска на прозору у јужном зиду, пре и после чишћења и тонирања оштећења. — Fig. 1. Julita, fresque sur la fenêtre du mur sud, avant et après le nettoyage.

фреске у I и II зони североисточног и југоисточног пиластра.

Врло често су укуцавани ексери у фреске, и највише рупа је било лево и десно од иконостаса.

На овим ексерима висиле су иконе и пешкири.

На јужном зиду наоса, на висини до 2 метра налази се углављен двокрилни орман из 1851 г. који заклања фреске прве зоне.

Извршени радови

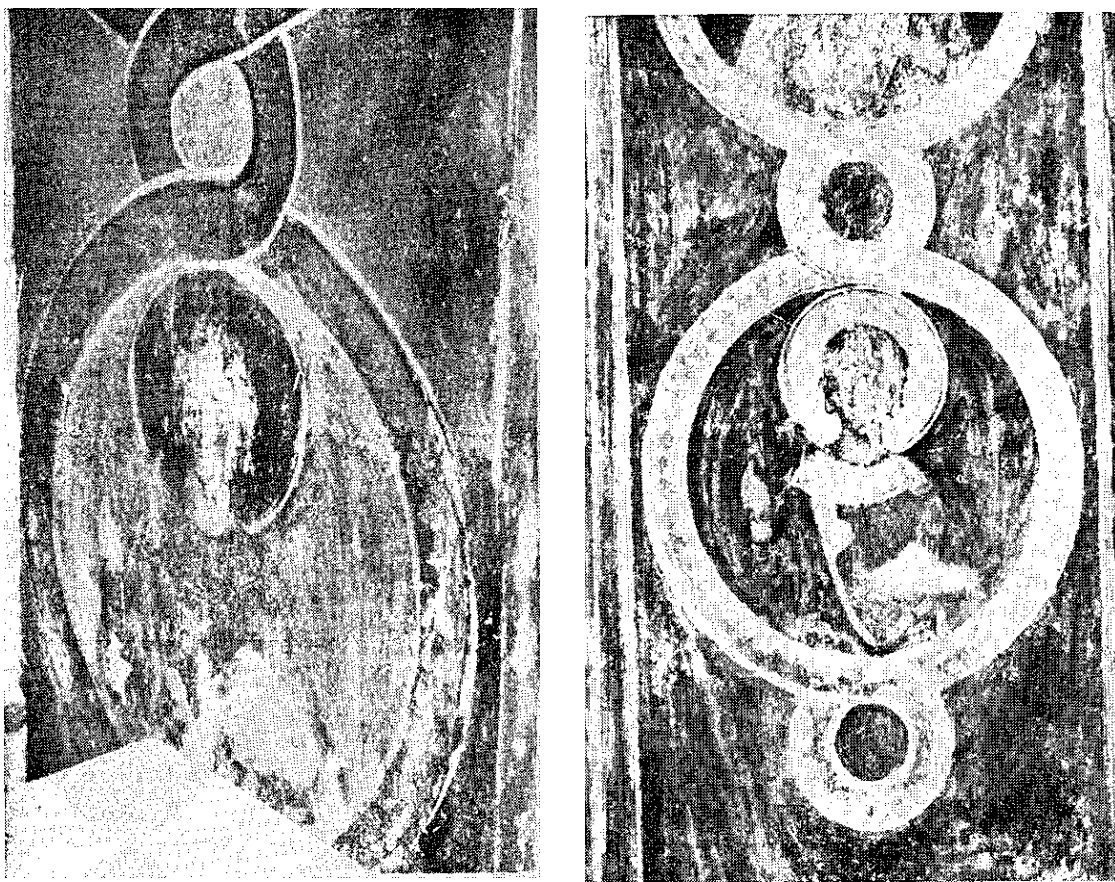
Фиксирањем су учвршћене потклубучене фреско-површине за зидну подлогу. Лепљење је извршено убризавањем казеина и креча, и пресовањем металним пресима. Најважније пресоване површине су: Простор главе и груди на I, II, III, IV, X, XI и XII. Пророку у кубету; цео простор пандантифа, цела тре-

ћа зона у јужној певници, цела трећа зона у северној певници, западни простор наоса, прва зона у олтарском простору и од треће зоне навише у припрати.

Лепљено је и пресовано укупно 70 кв. метара потклубучених фреско-површина, што износи 16% у односу на целокупну сачувану фреско-површину. Све потклубучене површине су фиксиране.

Све рупе и ситна оштећења су попуњена белим фреско-малтером а површина попуњених оштећења је тонирана локалним тоном. Оштећивања ударцима чекићем је било само у простору кубета, а појединачних оштећења има на свим површинама.

Изгребане површине живописа, горњи делови Осам Пророка у кубету, остављене су у затеченом стању. Ово гребане фресака је настало приликом неке раније поправке, и било је под кречом и малтером до 1929. г.



Сл. 2. Флор, медаљон на североисточном пиластру, пре и после чишћења премаза посном бојом. — Fig. 2. Flore, médaillon sur le pilastre nord-est, avant et après le nettoyage du badigeonnage.

Највише оштећења је било у припрати, чему је узрок пожар. Површина фресака је изгорела и боје су промениле тон.

Фреске су очишћене од старог малтера, ранијег кречног премаза, прљавштине и прашине.

Чишћење је извршено механичким путем, шпахтлом и гумом.

Местимично је чишћено разблажени раствором соне киселине.

Очишћене су све сачуване фреске.

Било је три случаја чишћења:

I) Чишћење од прашине, чађи и изгорелих места од свећа лепљених на зидове са живописом. Очишћено је 411 кв. м.

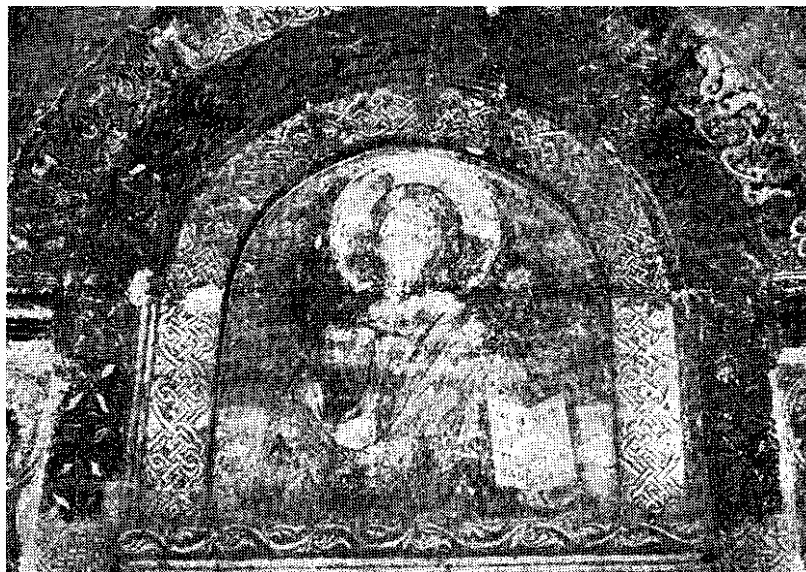
II) Чишћење фресака од премаза посне и масне боје. Ови премази су били у I и II зони ЈИ и СИ пиластра, и на соклу у олтарској апсиди. Очишћено је 13 кв. м.

III) Чишћење фресака испод креча и малтера. Очишћено је 18 кв. м. Укупно је нових фресака очишћено (II и III) 31 кв. м. тј. ове су фреске новооткривене.

Сада укупно сачуваног живописа у Каленићу има 442 кв. м.

Лепљење љускавих површина, насталих прскањем горњег танког слоја фреско-малтера. Љускаве површине фресака су залепљене казеинским кречом на овим местима: у простору пандантифа, Евангелист и насликана архитектура, новооткривене површине Медаљона у луку јужне певнице; горња површина фреске Сретење у јужној певници и делови треће зоне у северној певници.

Карактеристика фреско-малтера у Каленићу: употребљен је креч слабог квалитета. Зидови су грубо зидани од камена, неравни, а малтер за зидање од не-



Сл. 3а. Христос, на тимпанону порта у припрати, пре радова. — Fig. 3. Le Christ sur le tympan du portail de narthex, avant les travaux de conservation.

чистог креча и непраног песка, тако да је данас малтер местимично претворен у прах. Слаб квалитет креча је допринео да испуца први слој стављеног на зид фреско-малтера, који је дебљине до 1 см. Други слој фреско-малтера, на коме је сликано, дебљине је 1 милиметар, и тај слој је често чист креч.

Најчешћи случај потклобучености је одлепљивање оба слоја од зидне подлоге, али тако да се два слоја фреско-малтера држе чврсто један за други. Други случај је да је одлепљен само горњи 1 милиметар танки фреско-малтер, и онда се јавља љуспавост: Местимично је било

случајева да су оба слоја и између себе била одвојена а и од зидне подлоге.

На висини зоне у припрати зазидани су отвори направљени за греде, које су држале под једне касније направљене просторије. Услед пожара под је изгорео, а тада су и фреске изгореле и задимљене. Боје су се измениле.

Површине фресака изнад три розете, до темена калоте слепог кубета, припрате, страдале су два пута од пожара. Један пожар је био пре кречења фресака а други после кречења, када је изгорела дозидана припрата.



Сл. 3. Христос, на тимпанону портала у припрати, после радова. — Fig. 3а. Le Christ sur le tympan du portail de narthex, après les travaux de conservation.

Приликом пожара у припрати пукао је и отпао један део у врху каменог портала, касније неукусно закрпљен, а сада поправљен бетонирањем у равnoj површини, без имитирања скулптоване лозе. На исти начин су поправљена и друга оштећења на каменом порталу.

На зидовима је било два различита стара малтера на местима где су фреске пропале. Један малтер је са пуно сламе а други је без сламе. Све омалтерисане

Највише малтерисања је било у полукалотима, луковима и соклу јужне и северне певнице и у луку свода западног простора брода.

Извршено је кречење жутиm тоном свих омалтерисаних површина. Пре радова на лепљењу, пресовању и чишћењу фресака, крече се најпре белим кречом а затим жуто тонираним све омалтерисане површине. У креч је додато окер и црне боје. Кречењем је изједначен тон

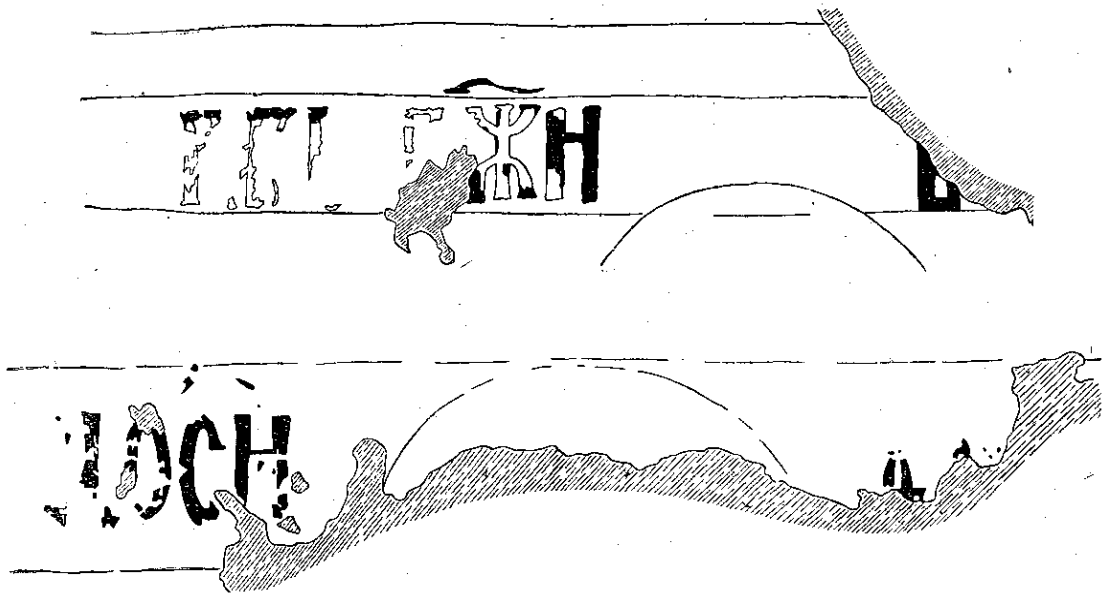


Сл.4. Повратак Мудраца, друга зона на западном зиду припрате; већа оштећења су омалтерисана и окречена, а мања попуњена фреско-малтером и тонирана. — Fig. 4. Le Retour des Rois Mages, mur ouest du narthex, deuxième zone; les grands endommagements ont été recouverts de mortier et passés à la chaux, et les petits endommagements remplis de mortier à fresque avec le ton de l'ambiance.

површине су биле окречене сиво-плаво. Прво малтерисање је затечено пре рестаурације 1929. Друго малтерисање и кречење сиво-плавим тоном је извршено за време рестаурације 1929. Нашим радовима је обијен стари трули малтер са површина где нема фресака, и извршено ново малтерисање. Наше малтерисање је треће и извршено је кречним малтером.

три стара малтера, и доста мрачна унутрашњост цркве добила је више светлости. Укупно је окречено 300 кв. метара.

Новочишћене површине фресака: фрагментирани остаци Седам Медаљона у простору лука над јужном певницом и над северном певницом, орнаменти на луку јужне и северне певнице, фрагмент композиције у луку свода западног про-



Сл. 5. и 6. Фрагменти натписа на соклу јужног зида припрате. — Fig. 5 et 6. Fragments d'inscriptions sur le socle du mur sud du narthex.

СЕИ ДИШЕ СТОМЕНХЪ И КТИТОРЪ ПЕТУРЪ. БРАТЪ ГРАФ ОШИРОДЪ
 ПЪЗЪ МНЛЦЪ ПРОТОДОАИЦА ДОСАИНА ПРОТОДОИЦА
 А°В° / ХОБРИ СТИХЪ ХРАМЪ КТИТОРЪ ЗИЕЪ / ДО ПОТЪ СТИАН СТЕФАНЪ
 ВАНЪ - ГЕРАСИМ ПИСА
 ЧМН: 4. 43 80
 АЕСПОТЪ
 1939 РЕПІТЪ

Сл. 7. Запис из 1760. или 1767. године на ктиторској композицији, угребен на црвеном јастучету на коме стоји деспот Стеван Лазаревић. — Fig. 7. Inscription datant de 1760 ou 1767, qui a été faite par une pointe sur la composition consacrée au fondateur, ou plutôt sur le coussin rouge posé sous les pieds du despote Stevan Lazarević.

ЦЕРКОВЬ СЮ СБНВН ТРДОМЪ И ИЖДВЕНЕМЪ СВОИМЪ БЛАГОВѢРНІИ ИХРІСТО
 ЛЮБИВЪИ: КНАЗЪ: СРБСКІИ: МНЛОШЪ: ОБРЕНОВИЧЪ СЪ БЛАГОВѢРНІИМЪ СНОМЪ: И
 НАСЛѢДНИКОМЪ СВОИМЪ МНЛАНОМЪ: ВЪУНАГО ВОСПОМІНАНІА СВОЕГО РАДІ: ЛѢТА: О
 ЛЬ: РОЖДЕСТВА ХРИТОВА 1823 ГОДА

Сл. 8. Запис из 1823. год. урезан у камену на источној фасади. — Fig. 8. Inscription gravée dans la pierre en 1823 et se trouvant sur la façade orientale.

ЗНАТИСЕ: КАДЕ: ДОЊЕ: Θ А: КРАЉИ: СТЕФАНЪИ: ПЕРВОВЪНТАНИИ: ПРЕНЕМ:
 ШЕЪИ: БИВШИ: ЈЗЫ: СРЪНЕМЕА: НА $\frac{1}{2}$: 1815: ЛѢТА: $\frac{1}{2}$ МЕСЕЦА: ДЕКЕВРИНА:
 ДЕНЪИ: 28: $\tau\omega$ $\frac{1}{2}$ ОУ МОНАСТРЫ: КАЛИНИКЪИ: ХРАМЪИ: ПРСТЫ: БТРЦЫ:
 ВЪВЕДЕНІИ: ЈБИШАВИ: $\Sigma\tau\omega$ Θ Е: : ЈЖВЕНІЕ ЈЕРОМОНАШІ: Θ Θ ДЕН
 ИТКІИ: ЈПТОРІЖНИЦІИ: $\Sigma\tau\omega$: БТР ω : $\tau\omega$ ДІИ: АРХІМАДРИТЪ: Θ АМХИЛЬ: ЈЕРОМО
 НАХЪИ: ПАИСИЕЪ: ЈЕРОМОНАХЪИ: МОИШІИ: ЈЕРОМОНАХЪИ: ХУНИСИИ: ЈЕРОМО
 НАХЪИ: ТАВРИЛЫ: ЈЕРОМОНАХЪИ: МАКАРНЪИ:

Сл. 9. Запис из 1815. год., урезан у камену на источној фасади. — Fig. 9. Inscription gravée dans la pierre en 1815 et se trouvant sur la façade orientale.

стора брода, фрагменти орнаментике на четири пиластра и фрагменти горњег дела композиције (Успење Б—це) на западном зиду.

Пресликавање фресака је урадио сликар који је направио иконостас. Овај иконостас заклања фреске I и II зоне на јужној страни СИ пиластра и на северној страни ЈИ пиластра. На источној страни два источна пиластра постоје тачни подаци за место и висину иконостаса.

Орман са јужног зида је уклоњен и тиме су ослобођени доњи делови фресака (три фигуре) на западној страни ЈЗ пиластра, јужном и западном зиду.

Током радова било је могуће детаљније сагледати неколико натписа и записа. Без обзира на то што су они раније већ били виђени, сматрао сам за корисно да их прецртам, и уз овај извештај приложим.

Трошкови радова у Каленићу:
 1956(11. VII — 16. X) — дин. 790.000.—
 1957(6. V — 30. IX) — дин. 860.000.—
 Укупно дин. 1,650.000.—

Екипа: Бранислав Живковић,
 сликарконзерватор, рук. радова, Фрања Херман, висококвалиф. мајстор-зидар, Зденка Живковић, сликар сарадник, три радника и два студента.

Бранислав Живковић

ПРЕГЛЕД САЧУВАНОГ И ПРОПАЛОГ ЖИВОПИСА

| М е с т о | Сачувано | Пропало | Укупно је |
|--------------------------|----------|---------|-------------|
| | кв. м. | кв. м. | било кв. м. |
| 1. Кубе и пандантисри | 56,51 | 43,16 | 99,66 |
| 2. Пиластри | 61,63 | 21,64 | 83,27 |
| 3. Апсида | 61,55 | 69,16 | 130,71 |
| 4. Јужна певница | 40,10 | 21,77 | 61,87 |
| 5. Северна певница | 43,17 | 27,27 | 61,44 |
| 6. Западни простор наоса | 52,21 | 46,35 | 98,56 |
| 7. Припата | 135,85 | 70,61 | 206,43 |
| У к у п н о | 441,99 | 96,665 | 741,95 |

ПРЕГЛЕД ОЧИШЋЕНИХ, ПРЕСОВАНИХ И ТониРАНИХ ПОВРШИНА

| М е с т о | очишћено од креча и малтера у кв. м. | очишћено од премаза боја | Пресоване потклобучене површине | тонирано локалним тоном |
|--------------------------|--------------------------------------|--------------------------|---------------------------------|-------------------------|
| 1. Кубе и пандантифи | — | — | 4,13 | 5,64 |
| 2. Пиластри | 5,90 | 11,03 | 11,61 | 6,16 |
| 3. Апсида | 0,35 | 1,85 | 3,80 | 6,15 |
| 4. Јужна певница | 4,37 | — | 3,30 | 5,40 |
| 5. Северна певница | 0,39 | — | 4,85 | 3,42 |
| 6. Западни простор наоса | 5,32 | — | 12,08 | 5,22 |
| 7. Припата | 1,15 | — | 29,57 | 13,58 |
| У к у п н о | 17,48 | 12,88 | 69,34 | 44,17 |

TRAVAUX DE CONSERVATION EFFECTUÉS SUR LES FRESQUES DU MONASTÈRE KALENIĆ

Le monastère Kàlenić fut construit et couvert de peintures murales entre les années 1407 et 1413 par l'échanson Bogdan, pendant le règne du despote Stevan Lazarević. Au cours des siècles, le monastère fut plusieurs fois abandonné et restauré. En 1956, les fresques étaient couvertes d'une couche de poussière et, par endroits, d'une couche assez forte de suie. Dans le narthex, certaines surfaces des murs avaient été endommagées par l'incendie. A cause de la pluie qui avait suinté, de grandes superficies de fresques dans les zones supérieures de la nef et des chœurs ont été endommagées. Par endroits, il y avait des boursouflures et des trous. Les deux pilastres auprès de l'iconostase avaient été repeints à l'huile et à la détrempe, et tout le socle des chœurs et de l'autel avait été passé à la détrempe.

Le mortier des fresques avait été apposé à des surfaces inégales des murs et par couches

assez minces, de 1 cm à 1 mm. La chaux, de mauvaise qualité, a causé des crevasses et des fissures dans le mortier et les fresques. D'autre part, des boursouflures et des écaillages se sont produits à cause des couches trop minces du mortier. Les surfaces boursoufflées ont été consolidées au moyen de la chaux de caséine. On sauva ainsi 70 m² de fresques.

Tous les trous et les petits endommagements furent remplis de mortier blanc, auquel on donna le ton de l'ambiance. Les endommagements les plus nombreux existaient dans le narthex, qui avait souffert, de l'incendie.

Par des moyens mécaniques (spatule, eau, éponge, gomme), on nettoya 442 mètres carrés de fresques, dont 31 m² de fresques nouvellement découvertes. Les surfaces sans fresques, en tout 300 m², furent recouvertes de mortier et peintes en jaune.

B. Živković