

ЗАШТИТНА ИСКОПАВАЊА У СЕЛУ РАДОИЊИ

Изградња система брана за хидроцентралу Кокин Брод на реци Увцу проузроковала је заштитне радове на територији села Радоиње. Атар овога села је раније рекогносциран, при чему је утврђено да се ту налази више археолошких локалитета из разних периода. Нотирано је праисторијско насеље Пљосна Стијена, затим више налазишта са тумулима, од којих је локалитет Бјелин са једном хумком лежао на 15 м. северозападно од старе основне школе. Источно од Бјелина налази се локалитет Јолцово Поље са две хумке. У продужетку овога локалитета десно од пута Радоиња-Ко-

кин Брод, лежи у једном низу шест хумки.

Године 1953. започети су заштитни радови на локалитетима Пљосна Стијена и Бјелин. Ови радови настављени су и у току 1954. године стим што је испитан и локалитет Јолцово Поље.

Публиковање резултата до којих се дошло заштитним ископавањима било је првенствено замишљено као један чланак са три поглавља: I. Пљосна Стијена, II. Локалитет Бјелин и III. Јолцово Поље. Прво поглавље налази се у Старинару бр. XI у штампи и односи се на резултате ископавања праисторијског насеља Пљосна Стијена.

ЛОКАЛИТЕТ БЈЕЛИН

Локалитет Бјелин обухвата цео простор око основне школе и барака грађевинског предузећа Власина. На овом простору налази се једна хумка, обележена као хумка II, која је била удаљена 15 м. североисточно од старе основне школе. Лежала је у подножју брега Крша, који се диже изнад пута за нову основну школу. Пут је ограничавао хумку и оштетио је са северне стране, док је са јужне и западне стране хумка била опкољена сувим током потока Рикача, који је сада регулисан каналом.

Хумка је у основи била неправилног круга. Висина јој је била оштећена вађењем камења и заравњавањем целе површине на којој је требало да се подигне једна барака. Пречник хумке био је у правду I—3 17 м., а у правду C—J 16,5 м. Обележен је само крак I—3, док је крак C—J био јако оштећен, те његов профил не би дао потпуну слику културног слоја (сл. 1).

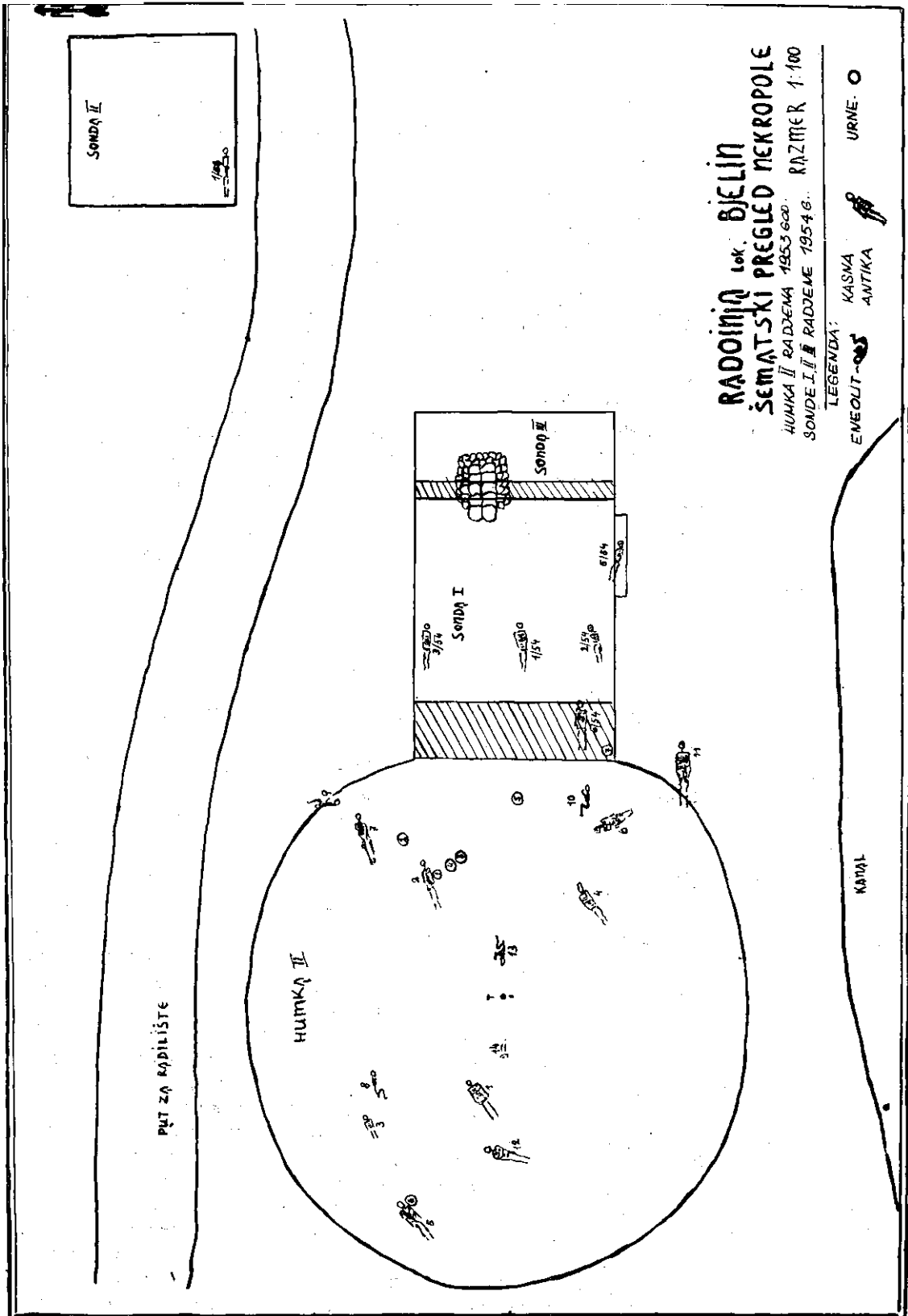
На 0,50 м. источно од хумке отворена је сонда I, а до ње у истом правду, и сонда III. Размере сонде I биле су 6 X 6 м., а сонде III 2 X 6 м. Између ове две сон-

де остављен је преградни зид ширине 0,50 м.

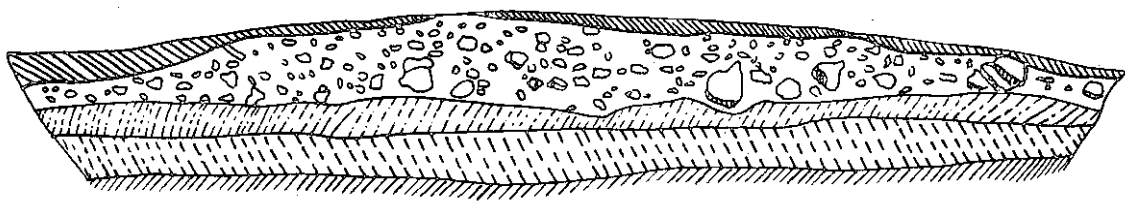
Да би се добила детаљна слика о простирању некрополе отворена је још једна сонда, сонда II, која је била постављена C3 од сонде I, а била је од ње удаљена 9,5 м. Димензије сонде II биле су 5 X 5 м.

Конструкција хумке била је једноставна. Прво танак слој хумуса, који је на појединим местима сасвим недостајао, те је велико камење понегде избијало на површину.

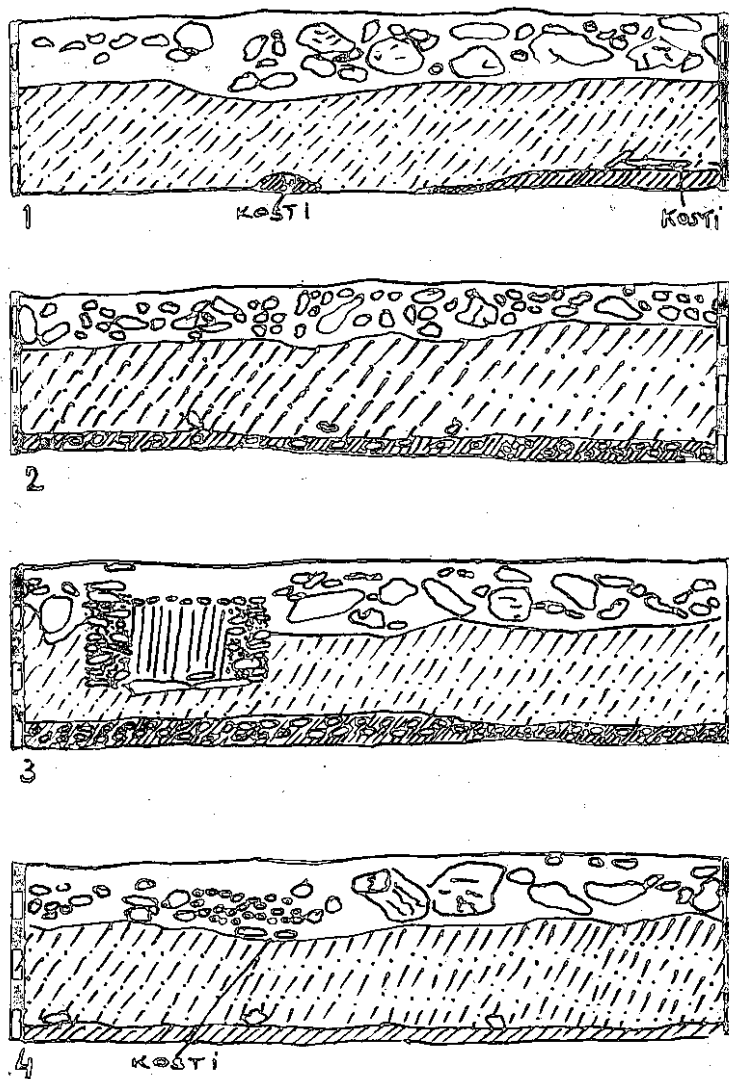
Око центра, на дубини од 0,58—0,68 м, лежало је велико камење и простирало се до дубине од 0,84 м. где почиње нов слој црне земље са ситним камењем и конадима угља око група керамике. Слоју црне земље припадају скелетни гробови бр. 1—7 па 10, 11 и 12, као и урне бр. 1—6. У доњем нивоу овога слоја нађени су појединачни фрагмента праисторијске керамике, те се према томе овде налази граница насутог стоја и првобитног хумуса. Слој првобитног хумуса јавља се на дубини 1,20 м., смеђе је боје; у њему се налазило каснонеолитског материја-



Сл. 1. Шематски преглед некрополе. — Fig. 1. Représentation schématique de la nécropole.



Сл. 2. Северни профил хумке II (размер 1:100). — Fig. 2. Profil nord du tumulus II.



Сл. 3. Профил сонде I (размер 1:50).. 1 — западни профил, 2 — северни профил, 3 — источни профил, 4 — јужни профил. — Fig. 3. — Profil de la sonde I.

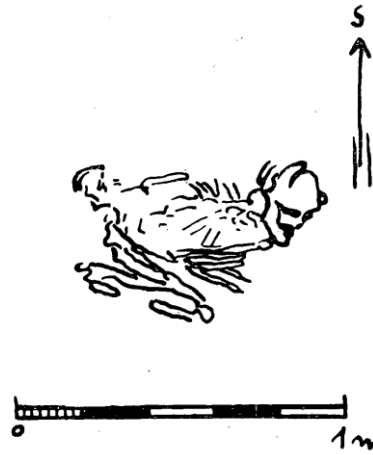
ла, фрагмената керамике, камених ножића, калупастих камених секира, коштаних шила, поломљених животињских костију, јеленских рогова, камених жрвњева, фрагмената тегова од печене земље, спорадичних ситних комада печене земље и угаљ. Истом слоју припадају и четири скелетна гроба у згрченом положају, гробови 8, 9, 13 и 14. Најнижа тачка овога слоја лежала је на дубини 1,70 М (сл. 2).

Културни слој у сонди I нешто се разликује од слоја на хумци II. У слоју великог камења јављају се појединачни примерци камених секира и атипични фрагменти праисторијске керамике, који на хумци припадају слоју згрченациа. Слој камена је тањи од слоја на хумци и достиже дебљину од 0,50 м. Од ове дубине почиње слој црвенкасте земље у коме су лежали гробови бр. 1, 2, 3, 5 и 6/1954. Слој црвенкасте земље траје до дубине 1,54 м., где почиње здравица од шљунка зелекасто жуте боје (сл. 3).

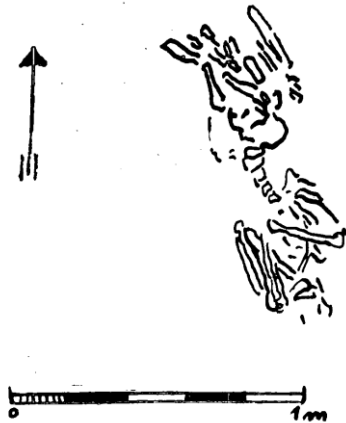
У сонди III није било никаквих налаза па се према томе може закључити да је ту била источна граница некрополе. У профилу се издваја само један слој хумуса, који је измешан са великим камењем и протеже се све до здравице на дубини 1,25 м.

Према својим профилима сонда II се сасвим издваја од осталих. Први горњи слој хумуса са спорадичним ситним камењем јавља се на западном и источном профилу до дубине 1,50 м., а на јужном и северном до 1,00 м. Други слој црвенкасте земље са ретким атипичним фрагментима керамике јавља се само као трака у правцу С—Ј. На северном профилу овај слој је само дебљине 0,50 м, а на јужном 1,20 м., што значи да је настао као наплавина. Испод тога слоја јавља се здравица. У сонди је откривен само један гроб, који је лежао уза сам југозападни угао.

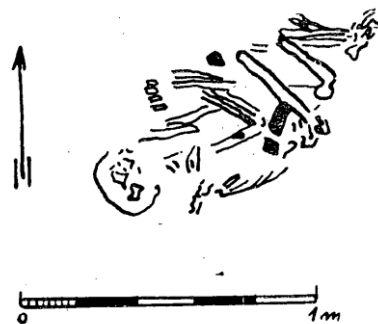
Разлика у слојевима сонди и хумке II, сем сонде II, мала је: Камени покривач у сондама иде до дубине 0,50 м., а на хумци до 1,00 м., и сем тога у сондама нема слоја са згрченима. Сонда III је по налазима стерилна, а њен камени покривач не пружа никакве податке, јер је данашња површина терена врло каменита.



Сл. 4. Гроб 8, костур у згрченом положају. — Fig. 4. Tombe № 8 squelette en position recroquevillée.



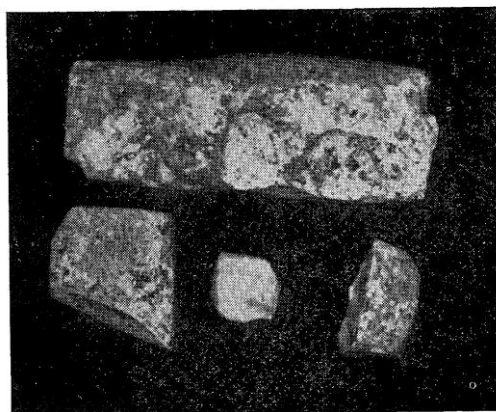
Сл. 5. Гроб 9, костур у згрченом положају. — Fig. 5. Tombe № 9, squelette en position recroquevillée.



Сл. 6. Гроб 13, костур у згрченом положају. — Fig. 6. Tombe № 13, squelette en position recroquevillée.

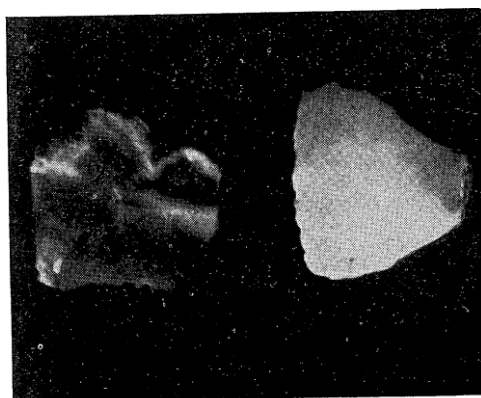
Према резултатима ископавања може се са сигурношћу рећи да хумка и простор око ње чине једну некрополу, коришћену у више хронолошки различитих периода. Начин сахрањивања је био двојак: спаљивање и сахрањивање.

Најстарији слој је са зрченима, јер прилози око костура 13 и 14 припадају касном неолиту, односно енеолиту, и састоје се од целих или фрагментованих калупастих камених секира или стругалица. Ови гробови лежали су под хумком, и то гробови 13 и 14 у самом центру, гроб 8 на северозападној, а гроб 9 на југоисточној периферији хумке. Њихова оријентација је различита. Гроб 8 оријентисан је И—З, лежао је на левој страни са главом на истоку, са ногама потпуно савијеним уз тело и са рукама савијеним у лактовима, окренутим нагоре (сл. 4). Гроб 9 уио је оријентисан С—Ј са девијацијом од 20° према СЗ, са главом на југу. Ноге су биле савијене тако да су стопала била крај карлица, а руке савијене у лактовима са шакама окренутим нагоре. Цео је костур лежао на левој страни, недостајала је глава (сл. 5). Оба описана гроба нису имала прилога. Гроб 13 био је оријентисан И—З са главом на западу, лежао је на левој страни, са ногама повијеним у коленима и са рукама скупљеним уз тело. Овај гроб је био са прилозима и то: испод лакта калупаста камена секира од лаког белог камена а испод костура у пределу груди, лежала је мала стругалица са ретушираном ивицом и булбусом; у пределу кичме, испод костура, била су два фрагмента калупастих камених секира од лаког белог камена (сл. 6 и 7). У гробу 14 нису нађене све кости скелета, откривене су само кости фемура и карлице. Овај недостатак костију може се схватити на два начина: или као оштећење изазвано укопавањем доцнијих гробова или као сакаћење при сахрањивању. Према положају откривених костију може се закључити да је костур био у зрченом положају, а оријентисан И—З. Од прилога нађене су, на месту где би требало да буде стопало, само две камене стругалице са ретушираним ивицама (сл. 8). Истом слоју припада и материјал нађен око гробова или као појединачни налази са дубине од 1,12—1,70 м. Ту се

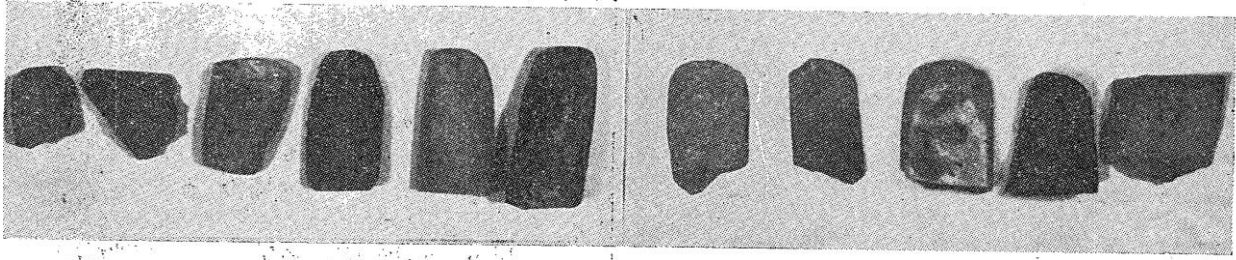


Сл. 7. Инвентар гроба 13. — Fig. 7. Inventaire de la tombe № 13.

налазило 12 комада калупастих или трапезоидних секира боје светлосиве, зеленкасте и беле, од лаког камена. Сваки комад имао је на себи трагове оштећења, или су то били само фрагменти. Поред секира ту је нађено три камена ножића, ретушираних ивица, три фрагмента крушкастих тегова од печене земље, једно коштано шило без врха и један камен жрвањ дугуљастог облика са тучком крај њега (сл. 9). Овде нађени фрагменти керамике били су врло ретки и атипични; једино се по фактури могло определити њихово доба. Од овога се издвајао само налаз из сонде II. То је једна биконична здела са ниским цилиндричним вратом и великим доњим кону-



Сл. 8. Инвентар гроба 14. — Fig. 8. Inventaire de la tombe № 14.

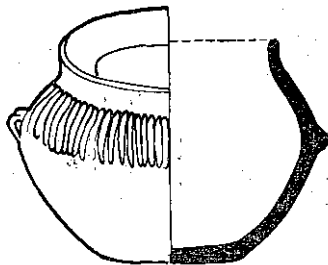


Сл. 9. Камене секире из слоја око здравце. — Fig. 9. Haches de pierre provenant de la douche touchant au sous-sol.

сом. Прелаз из конуса у конус је заобљен. На рамену се налазе широке канелуре, а на прелазу из рамена у трбух две ту неласте дршке, хоризонтално постављене. Боје светлосмеђе са мрљама од неуједначеног печења, спољна површина слабо глачана, суд рађен руком (сл. 10). Сва оштећења указују на чињеницу да је око самих умрлих вршен неки културни обред при сахрањивању.¹ Остали поједини налази могу се објаснити поремећењем слоја при каснијем укопавању.

Средњи слој сахрањивања. У другом слоју сахрањивања било је две врсте гробова. Прво, скелетни гробови нису били ничим обележени, а покојник је био постављен на голу земљу. Друга врста сахрањивања било је спаљивање: пепео је био прикупљен у урну, у коју су се остављали и прилози.

Како је оријенација гробова била разнолика, могу се издвојити две групе. Првој групи припадају гробови бр. 1, 3, 4, 5, 6 и 12, распоређени под хумком са разном оријентацијом а најчешће СИ—ЈЗ, без или са девијацијом према северу или истоку. Другој групи припа-



Сл. 10. Биконична здела из слоја око здравце. — Fig. 10. Vase biconique provenant de la couche touchant au sous-sol.

дају гробови бр. 2, 7, 10, 11, 1/54, 2/54, 3/54, 5/54, 6/54 и 1/54 из сонде П. Оријентација ових гробова је И—3 без девијације или са девијацијом према североистоку или југоистоку. Код ове групе, све главе костура окренуте су према западу. Обе групе лежале су на дубини од 0,66 до 1,17 м. Положај костура је устаљен: они леже на леђима, са испруженим ногама, са рукама низ тело, са шакама на карлици или скрштених на карличним костима. Од овог положаја одступа само гроб 10, где су ноге савијене под углом од 90°.

Сви гробови овога слоја имали су као прилог суд од печене земље или стакла, најчешће постављен крај ногу са спољне стране или између стопала; изузетак чини гроб бр. 6/54 из западног профила сонде I, где суд лежи поред леве слепоочнице. Поред судова, у гробовима је било и накита, и то: нарукнице од бронзе, стаклене пасте и гвожђа, фибуле од бронзе или гвожђа, као и пређице за каиш. Око гроба бр. 3 нађено је доста угљенисаних лешника, који су били разбацани по целом гробу, а највише их је било око ногу. Гроб је био дечији.

Материјал нађен у гробовима биће изложен по бројевима гробова.

Гроб 1. — На грудима је лежала округла бронзана фибула са растављеним крајевима, повијеним наполе, који чине две алке, па се продужују према телу фибуле, са малим заобљењима на врху и оштрим завршетком. Ромбичног је пресека. Код леве бутине са унутрашње стране, лежаја је гвоздена пређица у распаднутом стању. Између стопала налазио се мали суд са две дршке, које полазе од обода и спуштају се до прелаза

у трбух. Обод благо профилиран, са оштрим прелазом из врата у трбух, као и из трбуха према дну, ко је је благо профилирано. Боје црносиве, од пречишћене земље, суд је рађен на витлу (сл. 11).

Гроб 2. — Испод десне шаке нађени су фрагменти профилираног дна мањег суда, црвенкастожуте боје, танких зидова, рађеног на витлу. Међу бутинама лежао је мали ковани ексер са пљоснатом главом. Са спољне стране, испод колена, био је мали биконични судић са две дршке, које прелазе преко обода и спуштају се до оштрог прелаза из рамена у трбух. Отвор профилиран напоље, дно такође благо наглашено. Боје сивосмеђе, суд рађен на витлу (сл. 12).

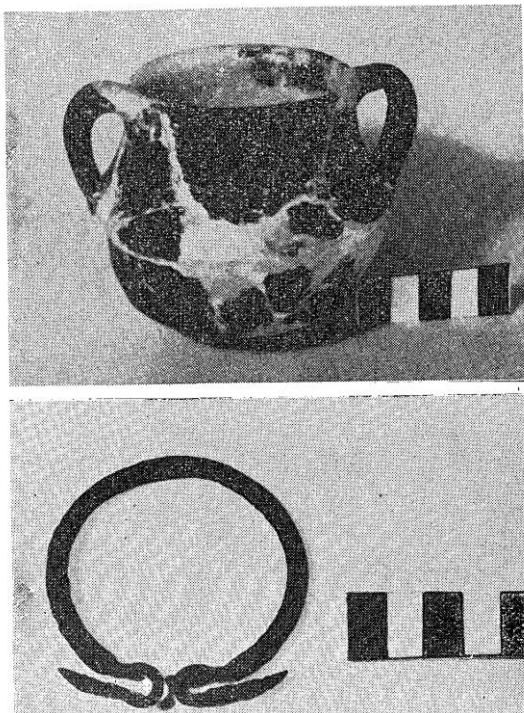
Гроб 3. — Код ногу је лежао мали биконични суд са оштрим прелазом из конуса у конус две тракасте дршке иду од обода и спајају се са раменом, цилиндричног врата и профилираног дна, боје сивосмеђе, суд рађен на витлу. Са десне стране, поред костију подколенице, лежали су атипични фрагменти праисто-

ријског суда. Око оцелог костура нађени су расути угљенисани лешници (сл. 13).

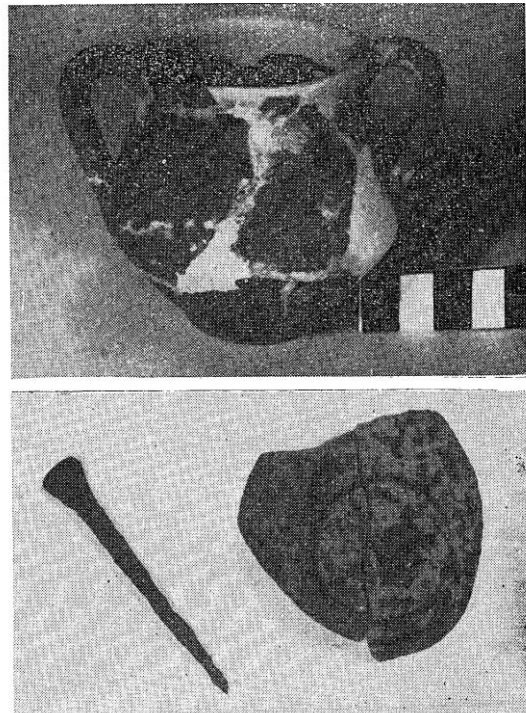
Гроб 4. — Између ногу је била одлично очувана бронзана пређица овалног колута, са зашиљеним трном на врху; плочасти задњи део има правоугли облик са очуваном нитном за причвршћивање (сл. 14).

Гроб 5. — Поред леве потколенице нађен је гвозден нож листастог облика са полукружним врхом, добро очуван. На истом месту лежала је пређица од бронзе, округлог колута и масивног трна; плочасти део јако је оштећен. Поред десне надлактице налазио се гвозден предмет, лоше очуван, тако да му се облик није могао установити. При дизању гвозденог предмета, на страни према костуру нађен је један комад гвожђа, на коме су јасни отисци од текстила (сл. 15а, б).

Гроб 6. — Код леве ноге, на тетиви, нађени су ситни бронзани предмети у облику малих алкица. Између бутних костију лежала је пређица од бронзе, одлично очувана, са округлим колутом и кружним делом за причвршћивање за



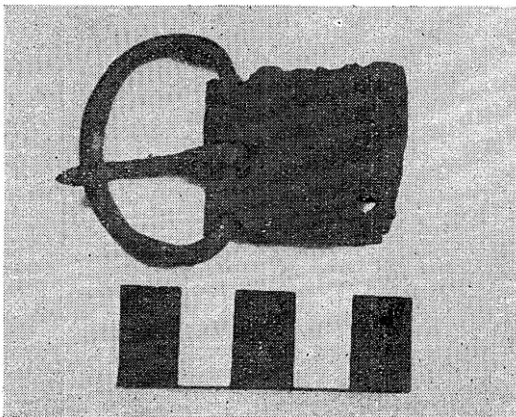
Сл. 11. Инвентар гроба 1. — Fig. 11. Inventaire de la tombe № 1.



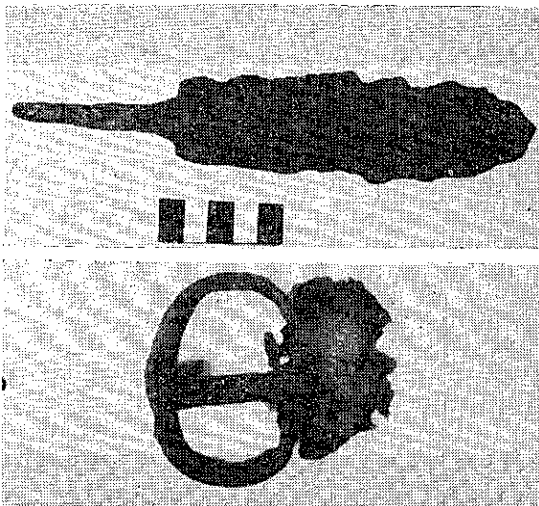
Сл. 12. Инвентар гроба 2. — Fig. 12. Inventaire de la tombe № 2.



Сл. 13. Инвентар гроба 3. — Fig. 14. Inventaire de la tombe № 3.



Сл. 14. Инвентар гроба 4. — Fig. 14. Inventaire de la tombe № 4.

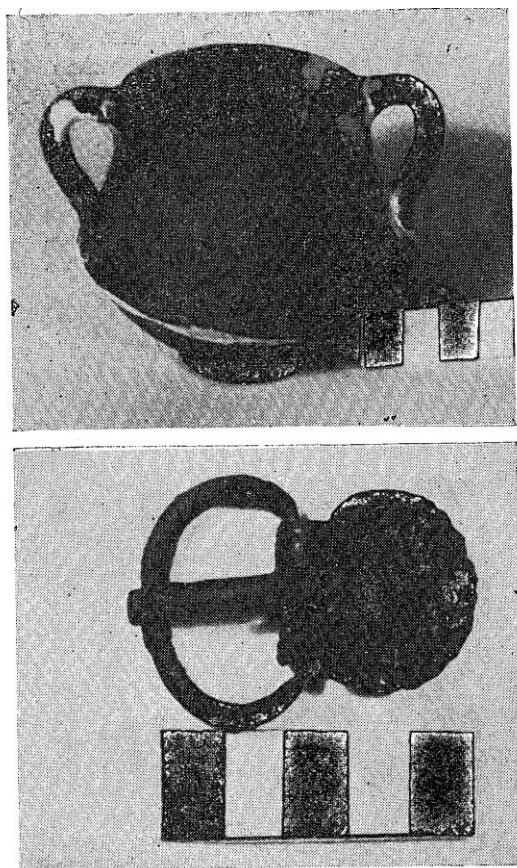


каиш. Врх трна се завршава стилизованом змијском главом са наглашеним устима и пластичним полукруговима наместо очију. Плочаста продужетак на месту где се спаја са колутом има по три уреза са обе стране; очуване су само три нитне. Код десне стопале лежао је биконични суд са две дршке, ко је мало прелази преко обода и спајају се на рамену. Прелаз из конуса у конук је оштар, обод благо разгнут, дно профилирано. Суд је рађен на витлу (сл. 16 а, б).

Гроб 7. — Споља, код десног колена, нађена је четвртаста пређица од бронзе правоуглог облика, са пластичним појачањем на угловима. Продужетак за причвршћивање је такође правоугаон, израђен у техници проламања, са нитнама на угловима. Врх трна је у облику змијске главе са пластичним троугловима наместо очију. При дизању пређице нађен је комад текстила, конзервиран оксидом бронзе. Између потколеница лежао је језичак за каиш од бронзе у облику листа чији је врх издужен. На месту где се лист завршава налази се правоугло проширење, на коме су по две рупице за причвршћивање. Ивица језичка је украшена са две паралелне линије изведене ситним убодима. Поред стопала лежао је мали суд са две дршке тракастог типа, које полазе од обода и иду до прелаза из рамена у трбух. Прелаз из врата у раме оштар, као и прелаз из трбуха у дно, благо разгнутог отвора, цилиндричног врата и профилираног дна. Боје црвенкастожуте, рађен на витлу (сл. 17).

Гроб 10. — Код стопала је лежао мали суд сличан суду из гроба 7, само светлије боје. Поред стопала лежала је одлично очувана наруквица од стаклене пасте, са орнаментима вертикалних широких канелура по целој спољној површини (сл. 18).

Гроб 11. — Споља, поред десне стопале, нађен је стаклени суд у фрагментима. Према фрагментима, суд је имао облик коничне зделе са мало задебљалим ободом, а одмах испод обода били су шлифовани хоризонтални зарези. Боје зеленкасте, стакло иридира. На десном рамену лежала је округла гвоздена пређица чији су крајеви растављени и чине мале алке. На пређици се налази алка од трна који је пропао од рђе. Код леве под-



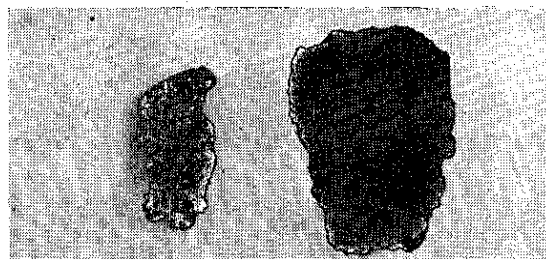
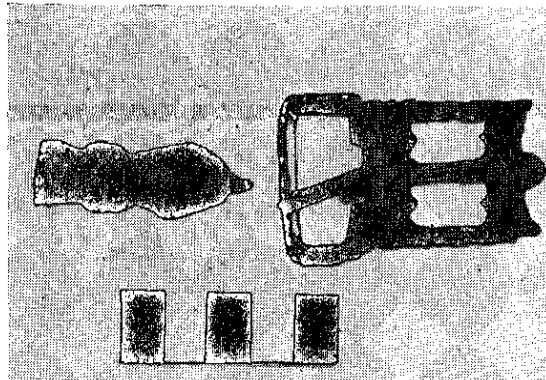
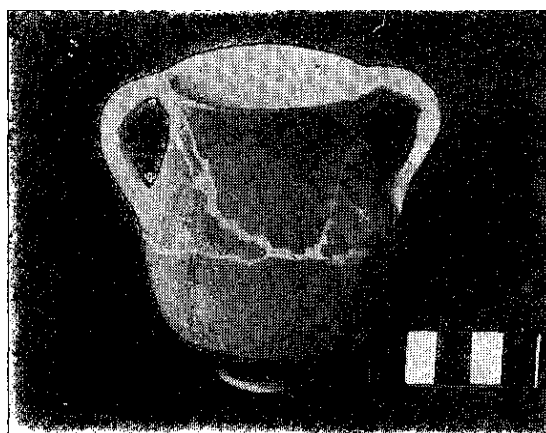
Сл. 16. Инвентар гроба 6. — Fig. 16. Inventaire de la tombe № 6.

коленице лежао је мали фрагменат бронзе на дрвету (сл. 19).

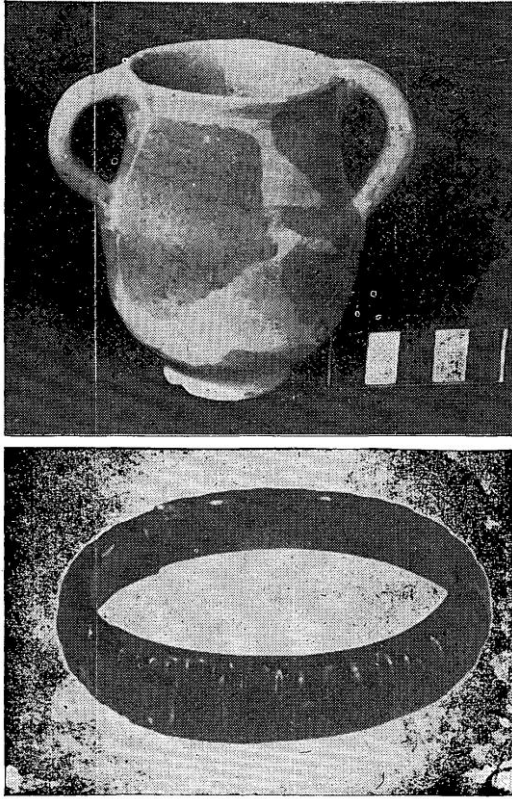
Гроб 12. — Између стопала нађен је мали биконични суд са једном тракастом, дршком, која прелази преко обода и спаја се на рамену суда. Прелаз из конуса у конус оштар, врат цилиндричан, отвор напоље разгнут, мало задебљан, дно птофилирано. Суд рађен на витлу. Код левог лакта лежао је мали аморфни комад гвожђа са отисцима текстила. Овоме гробу припадају још два налаза, откривена при чишћењу профила, пошто је гроб лежао у источном краку. Први налаз је бранзано дугме, округлог облика, са оштећеном ивицом. Други налаз је већи гвоздени ексер, кован, са троуглом главом повијеном на једну страну. На телу ексера били су отисци од савијене жице (сл. 20).

Гроб 1/54. — На левој подлактици налазиле су се три наруквице. Једна је од

стаклене пасте, полукружнот пресека, одлично очувана. Друга је била од бронзе, такође затвореног типа, правоуглог пресека, са две хоризонталне канелуре и са ивицама украшеним ситним зарезима; на унутрашњој страни се јасно виде отисци текстила. Трећа наруквица била је од гвожђа, лоше очувана, у пет фрагмената. Према једном фрагменту изгледа да су крајеви прелазили један преко другог, а да је тело наруквице било тордирано. У пределу врата налазила се ниска плавих перли од стаклене пасте; перле су биконичног, цилиндричног и кружног облика, малих димензија; нађено их је само 6 комада. Код левог стопала



Сл. 17 Инвентар гроба 7, - Fig. 17. Inventaire de la tombe No 7.



Сл. 18. Инвентар гроба 10. — Fig. 18. Inventaire de la tombe № 10.

лежао је мали суд са две тракасте дршке, које прелазе преко обода а завршавају се на рамену. Отвор је благо профилиран, врат цилиндричан, прелаз из врата у раме оштар, а из трбуха у дно благ. Суд је рађен на витлу. По фактури и облику одговара судовима из гробова 7 и 10, раније описаних (сл. 21).

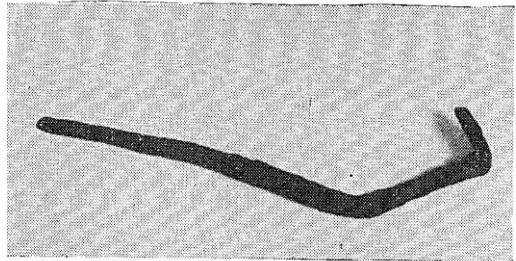
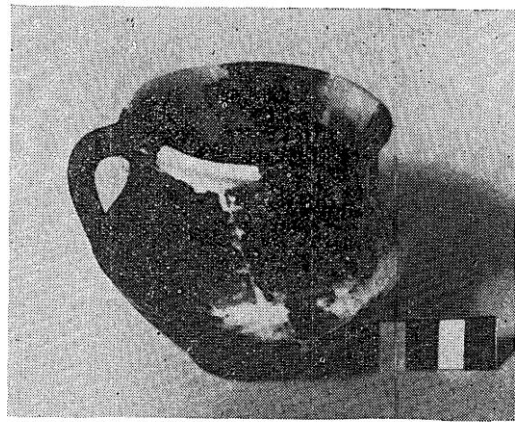
Гроб 2/54. — Код ногу су лежали фрагменти мањег стакленог суда; делови



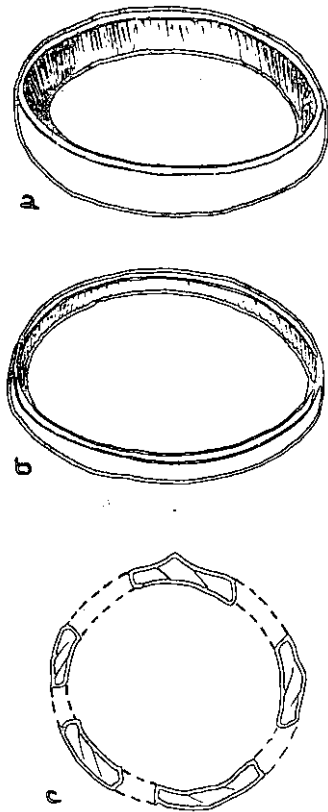
трбуха и профилирано дно. Стакло које иридира било је танко, зеленкасте боје. У пределу десног лакта налазила су се два оштећена прстена од танке бронзане жице. На грудима и око врата била су два комада танког бронзаног лима са крајевима повијеним унутра. Вероватно, да су ови предмети служили као украс на оделу (сл. 22).

Гроб 3/54 — Крај десне стопале лежала је мала гвоздена стрелица у облику четвртасте пирамиде, са оштећеним трном за углављивање. Заједно са стрелицом била је бронзана крстастица фибула са луковичастим завршецима. Код левог стопала нађен је мали биконични суд са једном тракастом дршком и високим цилиндричним вратом, обода јако разгрнутог. На врату три широке хоризонталне канелуре; прелаз из конуса у конус оштар, дно профилирано, а по средини дршке пластично ребро целом дужином. Суд је рађен на витлу (сл. 23.).

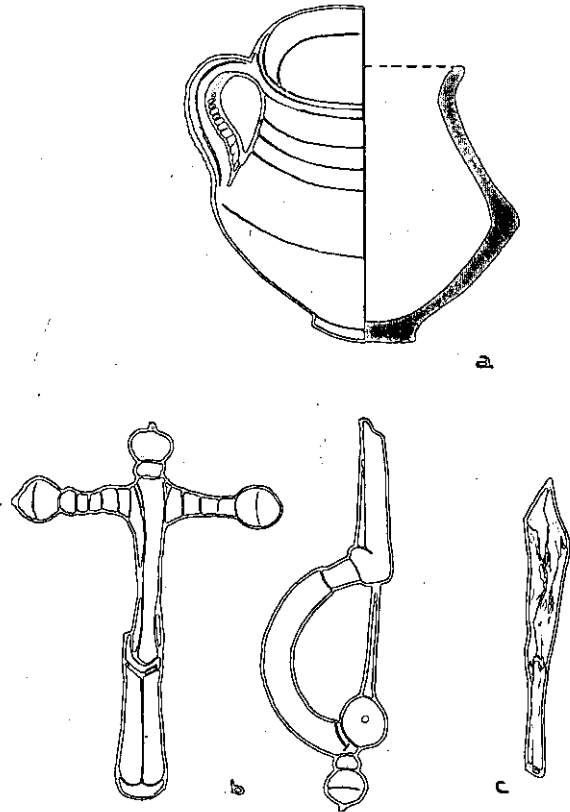
Гроб 5/54. — У пределу стопала лежао је мали суд биконичног облика, без дршки, са отвором повијеним напоље. Прелаз из конуса у конус заобљен, дно благо наглашено. Суд је рађен на витлу (сл. 24).



Сл. 20. Инвентар гроба 12. — Fig. 20. Inventaire de la tombe № 12.



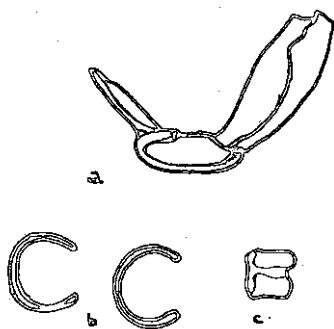
Сл. 21. Инвентар гроба 1/54. — Fig. 21. Inventaire de la tombe № 1/54.



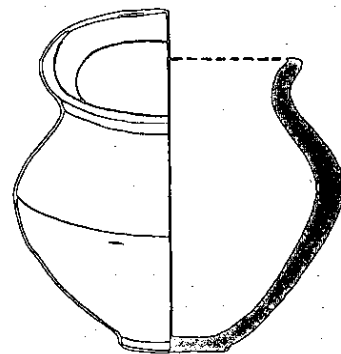
Сл. 23. Инвентар гроба 3/54. — Fig. 23. Inventaire de la tombe № 3/54.

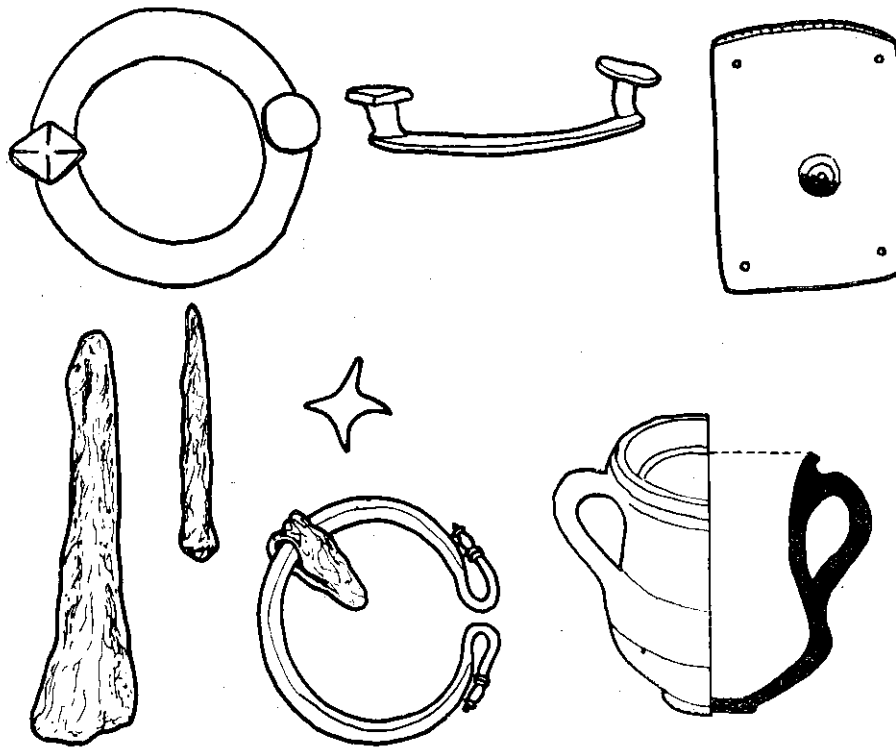
Гроб 6/54. — На десној слепоочници налазио се астрагал од кости веће животиње. Са леве стране, крај главе, лежао је мали суд са две дршке, биконичног облика, са великим цилиндричним вратом и споља задебљалим ободом. Дршке полазе од доње стране профилираног обода и завршавају се на трбуху. Дно је

профилирано. Боје маслинастосиве са траговима кестењасте превлаке. Суд је рађен на витлу. У пределу појаса лежала је дводелна бронзана пређица. Оба дела су била један поред другога. Први део је бронзана правоугла плочица, са ужом страном мало заобљеном, на средини је округло испупчење са рупицом на



Сл. 22. Инвентар гроба 2/54. — Fig. 22. Inventaire de la tombe № 2/54.





Сл. 25. Инвентар гроба 6/54. — Fig. 25. Inventaire de la tombe № 6/54.

средини. Ивице целе плочице, украшене су систинм зарезима. На сваком углу плочице налазила се по једна рупица, а очувана је само једна нитна за причвршћивање. Други део споне за каиш јесте бронзана алка са два дугмаста испупчења наспрамно постављена, једно са главом у облику плочице, а друго у облику квадрата. На квадратној плочици два дијагонална зареза. Оба комада имају племениту патину. При скидању костура, на месту кичме, са леђне стране у пределу струка, лежала је мала четворокрака бронзана звезда са крајевима повијеним на унутрашњу страну. Она свакако припада појасу и била је као украс на каишу заједно са алком и плочицом. На десном рамену лежала је округла отворена бронзана фибула са крајевима повијеним упоље и са по једном куглицом на врху. На луку је до половине очувана гвоздена игла. Код леве подколенице нађен је мали гвоздени нож са једним сечивом, проширеним на месту где се спаја са дршком. Нож је нагрижен рђом. Поред ножа лежао је мали гвоздени предмет који подсећа на ексер или на неки

минијатурни бодез, који је од рђе изгубио облик (сл. 25).

Гроб 1/54 из сонде II. — Поред левог стопала лежао је мали биконични суд са оштрим прелазом из конуса у конус, са отвором благо профилираним напоље. Три дршке полазе од обода и спуштају се до прелаза у трбух. Дно благо профилирано. Суд боје маслинастосиве, рађен је на витлу (сл. 26).

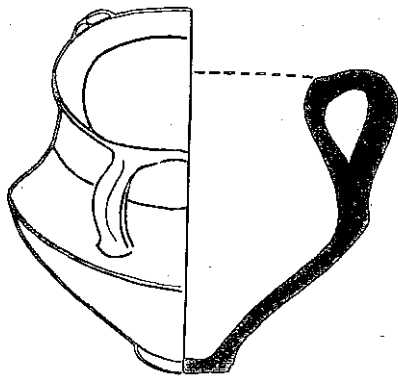
Овде би спадала и једна зидана гробница откривена у профилу сонди I и III. Гробница је раније отворана, и том приликом оштећени су поклопац и западна ужа страна (сл. 27). Горња ивица је лежала на дубини 0,25 м, а основа на 1,17 м. Оријентисана је И—З са главом на истоку, јер је на источној страни на поду било фрагментованих римских цигала, постављених као јастук. Унутрашња ширина 0,90 м, дужина 1,90 м, очувана висина 0,92 м. Зидови су били грађени од камена и малтера у коме је било доста песка. Ширина зида варира између 0,30 и 0,41 м. Под је био од римских тегула постављених по две у једном реду. Димензије цигала износе 0,38 X 0,46 X 0,02 м,

са знаком полуосмице на ужој страни. Цела унутрашња површина омалтерисана је белим малтером дебљине 1 см. Услед ранијег отварања гробнице, костур је поремећен, а кости и гробни прилози разбацани. При заравнивању земљишта нађена је мала минђуша од танке златне жице, чији се крајеви савијају у алку а завршавају спиралом. Поред минђуше нађен је мали дугуљаст предмет од бронзе са алкама на оба краја и са тордираним телом.

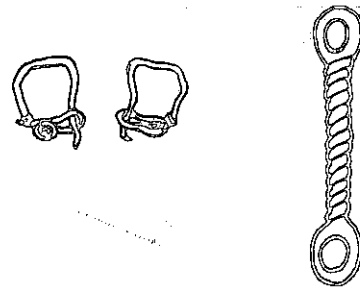
Истом слоју припадају и урне бр. 2, 3 и 4.

Урна 2. — Лежала је на дубини 0,64 м, а састојала се од два суда. Урна је била сва у фрагментима, од слабо печене земље, са танким зидовима који се листају. Реконструкцију није било могуће извести. У суду је било спаљених костију и пепела. Други мањи суд је лежао у урни, тј. међу фрагментима урне. Суд је био облика биконичне зделе са профилираном малом ногом и отвором који се левкасто шири. На спољној страни испод обода налази се хоризонтална канелура око целог суда. На прелазу из конуса у конус још једна хоризонтална канелура иде целом периферијом суда. Боје светлоцрвенкасте са траговима црвенкасте превлаке, танких зидова, суд је рађен на витлу (сл. 29).

Урна 3. — Лежала је на дубини 0,50 м. Суд је био дебелих зидова грубе фактуре, рађен на витлу. Међу фрагментима је било много угљенисаних костију и пепела. Извршена је реконструкција. Са фрагментима керамике заједно је била округла бронзана фибула, чији се краје-



Сл. 26. Инвентар гроба 1/54 из сонде II. — Fig. 26. Inventaire de la tombe № 1/54 explorée au moyen de la sonde II.



Сл. 27. Инвентар зидане гробнице. — Fig. 27. Inventaire du tombeau en maçonnerie.

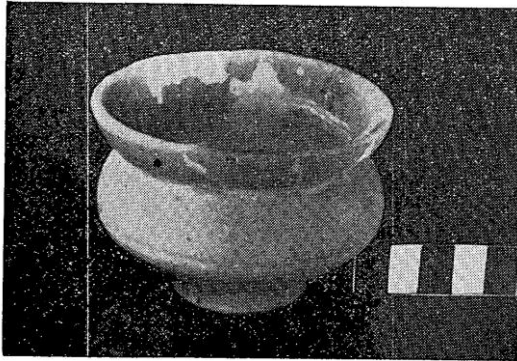
ви продужују у палмету. На телу колута налази се пластично ребро које се протеже преко целог обима. При перарирању отпала је бронзана алка која је држала трн. Фибула је свакако припадала спаљеном (сл. 30).

Урна 4. — Приликом сахрањивања умрлог из гроба 2 поремећена је ова урна. Већина фрагмената нађена је на дубини 0,97 м. Фрагменти ове урне нађени су по целом сегменту, те реконструкција није била могућа. Урна је дебелих зидова са великим цилиндричним вратом и разгнутим ободом. Рађена је на витлу.

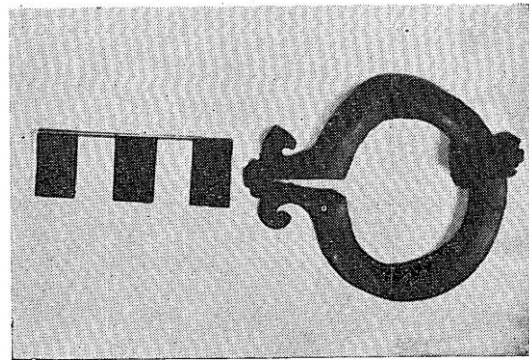
Поред изразитих урни нађено је још издвојених група керамике. Међу њима је група I, која је лежала на дубини од 0,84 м. Фрагменти керамике су били атипични, а поред њих је било доста угља. Заједно с керамиком лежао је и један камени бат у облику неправилне коцке. Група II лежала је на дубини од 0,73 м. сачињавали су је фрагменти неколико већих судова дебелих зидова, рађених на витлу. Поред керамике било је фрагмената стакленог суда, велика количина угљенисаног дрвета и једна гомила од 48 гвоздених кованих ексера, већих и мањих, од којих су неки само у деловима.

Трећи слој сахрањивања. Трећем слоју у хронолошком погледу припадале би само три урне бр. 1, 5 и 1/54. Оне су биле укопане у други слој сахрањивања, те немају стратиграфије.

Урна 1. — Лежала је на дубини од 0,53 м. Крушкастог је облика са задебљалим и разгнутим ободом, боје светло-смеђе, дебелих зидова од полупречишћене



Сл. 28. Здела из урне 2 — Fig. 28. Vase provenant de l'urne № 2.



Сл. 29. Фибула из урне 2. — Fig. 29. Fibule provenant de l'urne № 2.

земље, рађена на витлу. У урни је било пепела и полуспаљених костију (сл. 31).

Урна 5. — Лежала је на дубини од 0,85 м. Крушкастог је облика са разгнутим и задебљалим ободом, профилираним на спољну страну. На рамену се налази један хоризонтални зарез, који иде целом периферијом суда. Урна је од пречишћене земље са доста зрнаца песка, добро печена, боје црвеноцрне, рађена на витлу, дно је равно, са удубљењем на средини (сл. 32).

Урна 1/54. — Лежала је у профилу између сонде I и хумке II, на дубини од 0,52 м. у слоју камена. Крушкастог је облика, са благо задебљалим и разгнутим ободом, равнoг дна. Суд је рађен на витлу, од пречишћене земље са много зрнаца песка, боје светлосмеђе, без орнаментике. На месту где је урна лежала било је много угљенисаних костију, и то

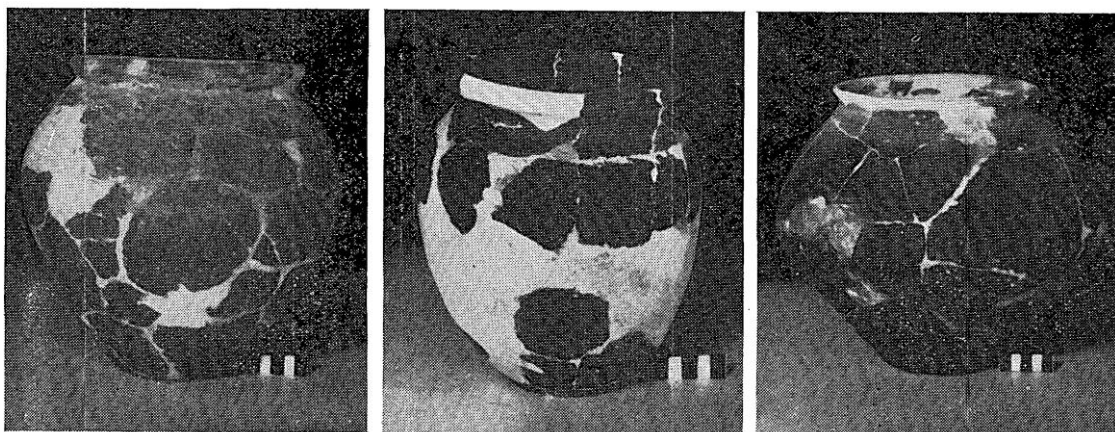
највише од лобање, чије су кости биле врло дебеле, те је вероватно да су припадале одраслом човеку.

Према изложеиоm материјалу добијеном са ове некрополе могу се извући следећи закључци:

1) Некропола има три хронолошка слоја са великом временском разликом и то први слој каснонеолитских гробова са згрченцима, затим слој из касне антике са скелетним гробовима и трећи слој са словенским урnama.

Најстарији слој са згрченцима био је дебљине 0,50 см. и протезао се од дубине 1,20 до 1,70 м. Касноантички и словенски слој лежали су изнад овога на дубини 1,20 до 0,50 м. Ова два слоја нису били стратиграфски одвојени.

2) Хумка је подигнута изнад четири неолитска гроба, а доцније у касној антици коришћена за уповавање умрлих.



Сл. 30, 31 и 32. Урне 1,5 и 6. - Fig. 30, 31 et 32. Urnes № 1,5 et 6.

У другом периоду некропола се дели у две групе. Вероватно да су раније сахрањивани они који припадају првој групи, гробови бр. 1, 2, 4, 5, 6 и 12, јер су са малом неправилношћу распоређени око центра хумке. Онда када је простор попуњен, некропола се ширила у правцу истока и тако је створена друга група гробова; бр. 3, 7, 10, 11, 1/54, 2/54, 3/54, 5/54, 6/54 и 1/54 из сонде II. Овој групи, према оријентацији, припадала би гробница која је лежала најисточније од свих гробова. Да ли је умрли сахрањен у тој гробници, на овај начин издвојен због свога угледа или богатства, остало је нерешено пошто је гробница раније опљачкана. Словени су само тренутно искористили већ постојећу некрополу, постојање само три урне говори у прилог овоме.

3) Питање откуда тако дуго коришћена ова некропола. На западу од овог локалитета, на 500 м. ваздушном линијом, налази се локалитет Пљосна Стијена, који је испитиван и констатован је слој касног неолита. Насеље и некропола немају директне везе, али долина потока Рикаче свакако је била коришћена као природни пут, што је и данас случај. Веза између гробова 8, 9, 13 и 14 и најстаријег слоја на Пљосној Стијени несумњив је, јер је камени материјал са насеља и из гробова истовремен.

Појава хумки није усамљена. Источно од локалитета Бјелин налази се локалитет Јолцово Поље; њих раздваја поток Рикача. Из римског периода је позната траса пута, затим капитлеи, стеле и архитрави. Постоји веза између другог слоја некрополе и римског материјала. Намеће се мисао да затечено становништво у доба риског освајања и доцније, задржава своје обичаје, а од Римљана прима цивилизацију. У прилог овој претпоставци била би појава малих судова, нађених скоро без изузетака у сваком гробу. Они су по својим облицима сирвивали праисториске керамике, али су рађени на витлу. Затим сахрањивање без гробнице или сандука и распоређивање око центра хумке, без одређене оријентације, као што је случај са гробовима прве групе. За директне везе са римском културом говори накит; фибуле, копче-прећице, наруквице од пасте, затим стаклени судови и мале зделе из урне 2.

Нађене словенске урне могу се везати са налазом из гроба који је као прилог имао две наушнице са три јагоде. Према тако оскудним подацима о Словенима се може претпоставити да су се они овде задржи кратко време.

Што се датирања тиче, прилози уз згрченце изразито су енеолитски, исто као и нађени суд у слоју.²

За датирање касноатичког слоја долази у обзир само материјал који се јавља на истовременим локалитетима, а који је нађен заједно са новцем. Такав је случај са прећицама за каиш нађеним на локалитету Нишбаир у Ражњу, а које су датирани новцем из 380 год. н.е.³ или са локалитета Циганска Соколовина код Рогачице, где су нађене заједно са новцем из 320—350 год. н.е.⁴ Затим, крстатсте фибуле са луковичастим завршетцима нађени су у Стоцу, Зеници, Лашви, Љубушком и Домавији у Босни и у Ражњу у Србији.⁵ Налази у Босни Дотирају се у крај III и почетак IV века н.е., а у Ражњу поменутим новцем. Округле фибуле са отвореним крајевима налажене су такође у више римских локалитета: Зеници, Стоцу, Илици и Лисичићима код Коњица.⁶ Фибуле ове врете нађене у Лисичићима датирани су према осталом материјалу у III век н.е. Округле фибуле са спојеним крајевима који се продужују у палмету са локалитета Драчевица код Пробоја близу Љубушког биле су заједно са новцем који припада периоду од 138—363 год.⁷ Према томе, ништа од аналогног материјала није млађе од друге половине IV века.

Аналогије за керамички материјал недостају, сем за суд са три дршке. Сличан суд нађен је у Илици код Сарајева, с том разликом што је Сарајевски суд светлосмеђе боје и што има на себи углачане орнаменте.⁸ Суд из Кузмина, сада у Музеју Срема у Сремској Митровици, такође одговара суду из гроба 1/54 из сонде II.⁹ Суд из Илице датирани је новцем који се креће од I—IV века н.е., а онај из Кузмина и другу половину IV века.

Према свим изложеним аналогјама, које нису млађе од IV века, и према ситуацији на терену где није било никаквог поремећаја гробова, овај слој не може се сматрати млађим.

Све три словенске урне, према досад познатом материјалу те врсте, припадале би периоду ранословенске епохе. На Девинској Веси, сав аналогни материјал датиран је у период између 650—800 год.¹⁰ У прилог оваквог датирања говори начин сахрањивања односно спаљивање, као и облици урна.

Једина неопредељена на овом локалитету је урна 6, која је лежала испод гроба 5 на хумци II. Она је биконичног облика са оштрим прелазом из конуса у конус. Отвор јој је благо профилиран, а на горњем конусу три хоризонталне канелуре иду око целог суда. Прва се налази одмах испод отвора, а трећа у непосредној близини прелаза из конуса у конус. Доњи конус је оштар, дно мало, боје црвеносиве са мрљама од неуједна-

ченог печења. Суд је рађен руком (Т. VI, сл. 33). Према фактури, широким хоризонталним канелурама, биконичном облику и раду слободном руком, урна би одговарала керамици металног доба. Суд је сасвим сигурно служио као урна, јер је при дизању фрагмената било доста угљенисаних костију и пепела. Сви фрагменти су лежали испод костура и протезали се од главе до карличних костију. Према таквом положају фрагмената јасно је да је урну пореметио гроб 5, што значи да је урна старија од гроба који се својим прилозима ни у чему не разликује од осталих гробова истог слоја. Како у целој некрополи није нађен никакав други материјал који би попунио празнину између неолита и касне антике, ова урна остаје као усамљена појава.

ЈОЛЦОВО ПОЉЕ

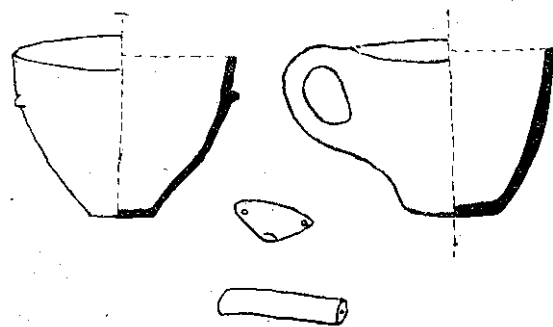
Источно од локалитета Бјелин, а лево од пута Радоиња—Кокин Брод лежи локалитет Јолцово поље са две хумке.

Хумка I била је пресечена новим путем, и радници, у току радова на путу, открили су скелетни гроб и прилоге око њега. Према преосталом профилу, конструкција хумке састојала се од танког слоја хумуса, који је прекривао камену калоту дебљине од 1,20 м. Калота је била од великог камења набацаног без реда. Положај откривеног гроба и прилога крај њега није било могуће констатовати. Прикупљени гробни дарови били су: једна конична здела грубе фактуре, равнога дна, са две брадавичасте дршке; затим, мања конична шоља са једном дршком; најзад перла од кости цилиндричног облика и два мања тутула од бронзе (сл. 33). Према конструкцији и налазима, као и на основу димензије хумке (пречника око 10 м и висине 1,50 м.), може се извршити одређивање у халштат, а повезујући са појавом сличних локалитета у Западној Србији.

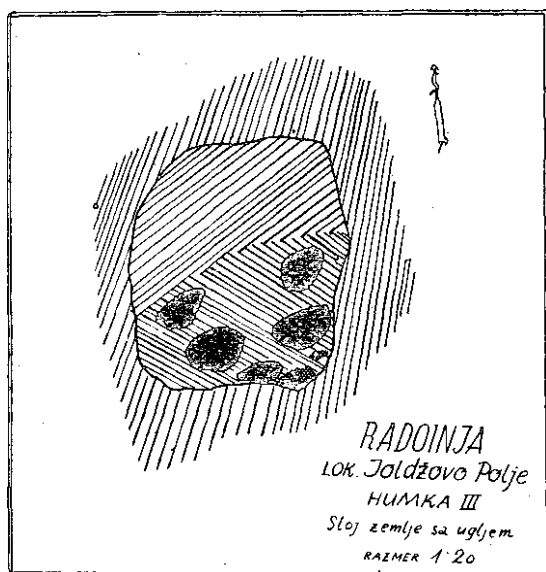
Хумка III лежала је на 50 м. северно од хумке I. Имала је пречник 13,5X12,5 м. и висину од 1,70 м. И овде је конструкција хумке била једноставна! Најпре је био танак слој хумуса, који је смењивао слој крупног камења, купасто набацаног око центра. Испод слоја камена, при

центру, појавио се слој земље измешан са ситним комадима угља, испечене земље и изгорелим костима, само у траговима. Овај слој, дебљине 5—13 см, протезао се у правцу И—З 1,90 м и у правцу С—Ј 2,10 м, обухватајући центар хумке (сл. 34). Како на целој хумци није нађен ниједан костур, нити ма какав прилог који би указао на постојање гроба, може се претпоставити да овако издвојен слој земље са угљем, црвенопеченом земљом и траговима костију припада месту где су вршени култни обреди или жртвовање.

У току ископавања хумке III нађено је више атипичних фрагмената керамике, разбацаних по целом простору. Као

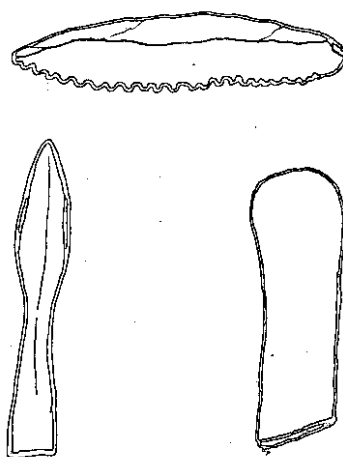


Сл. 33. Прилози скелетног гроба из хумке I.—
Fig. 33. Annexes d'une tombe à squelette
provenant du tumulus № I.



Сл. 34. Основа хумке III, слој земље са угљем, траговима костију и црвено испеченом земљом. — Fig. 34. Base du tumulus № III, couche de terre renfermant du charbon de bois, de la terre cuite rouge et des traces d'ossements.

усамљени налази јављају се једна гвоздена стрелица, мала тестера од камена и половина каменог амулета (сл. 35). Ови предмети не пружају довољно елемена-



Сл. 35. Налази из хумке III. — Fig. 35. Objets trouvés dans le tumulus № III.

та за датирање. Решење би се нашло када би се извршило испитивање свих шест хумки које леже у једном низу, у непосредној близини овог локалитета, а десно од пута Радоиња—Кокин брод.

Александра Јуришић

Напомене

¹ Dr. M. Garašanin, Sahrnjivaje u balkansko-anadolskom kompleksu mlađeg neolita. Glasnik Zemaljskog muzeja u Sarajevu (1956), str. 229.

² Материјал са локалитета Пљосна стијена у Радоињи, види чланак у Старинару XI др. М. Grbić, Pločnik, Āneolithische Ansiedlung, Narodni muzej u Beogradu (1929), sl. 10, 8, 112 i 113—116.

³ А. Јуришић, Ражањ—Нишбаир, Саопштења I (1956), стр. 133—136.

⁴ Фрањо Фиала, Римски градови са паљевинама код Рогатице, ГЗМ, 2 (1895), стр. 199—203, таб. II, сл. 4.

⁵ Dr. Āiro Truhelka, Prilozi rimskoj arheologiji Bosne i Hercegovine, Rimska zgrada u Zenici i Rimske razvaline kod Stolca i okoline, GZM, 4 (1892), str. 340—354; др. Āiro Truhelka, Iskopine u dolini Lašve 1893 god, Putičevo, GZM, 4 (1893), str. 692, sl. 13; Фрањо Фиала. Нађени гробови код Љубушког, 3 (1889), стр. 89, сл. 1; V. Radimsky, Rimski grad Domavija i gradina kod Srebrnice u Bosni i tamošnji iskopii, CZM,

1 (1891), str. 1—19, sl. 31; А. Јуришић, Режањ-Нишбаир, оп. цит.

⁶ Dr. Āiro Truhelka, Zenica und Stolac, WMBH I, str. 289, sl. 43 i str. 293, sl. 54; Irma Āremošnik, Nova agtička istraživanja kod Konjica i Travnika, sa lokaliteta Crkvine u Lisičićima, GZM (1955), str. 115, sl. 2; Ivan Kellner, Rimski građevni ostaci u Ilidži kod Sarajeva, GZM, 2 (1895), str. 183, sl. 63.

⁷ Фрањо Фиала, Драчевица код Пробоја близу Љубушког, ГЗМ 3 (1895), стр. 365—375, таб. II, сл. 1.

⁸ Ivan Kellner Rimski građevni ostaci u Ilidži kod Sarajeva, GZM, 2 (1895), str. 91, sl. 108.

⁹ Марија Славнић, Предмети из античких гробова код Кузмина у Срему, Рад војвођанских музеја, 1 (1952), стр. 61—62, сл. 4 б. Према нађеној фибули, гроб је датиран у IV век н. е.

¹⁰ Jan Eisner, Devinska Nova Ves, Bratislava, (1952), tab. 19, sl. 7, tab. 39, sl. 5. Цела некропола датирана је у период између 625 и 800. године.

FOUILLES EFFECTUÉES AU VILLAGE DE RADOINJA EN VUE DE PROTECTION

La localité Bjelin comprend tout l'espace entourant l'école primaire et les baraques de l'entreprise du bâtiment »Vlasina«. Sur cet espace se trouvait un tumulus, désigné comme Tumulus № II, situé au pied de la colline Krš.

Le plan du tumulus était en forme cercle irrégulier. Sa hauteur a baissé, parce qu'on avait enlevé des pierres et puis égalisé le terrain. Le diamètre mesure 17 m dans la direction est-ouest, et 16 m 50 dans la direction nord-sud. Auprès du tumulus, du côté de l'est, on a pratiqué les sondes № I et III; au nord-ouest de la sonde № I, à 9 m 50 de distance, on a partiqué la sonde № II.

La construction du tumulus est très simple. A de certains endroits, la couche supérieure de l'humus manquait absolument et touchait à la couche de blocs de pierre, qui étaient jetés en désordre vers le milieu du tumulus et qui allaient jusqu'à une profondeur de 0,84 m. Au-dessous de cette couche commence une nouvelle couche de terre noire, comme celle dans laquelle se trouvent toutes les tombes de basse antiquité. Au-dessous de cette couche, à une profondeur de 1,20 m, apparaît une couche de terre rougeâtre, identifiée comme humus originaire, où se trouvent les tombes avec des squelettes recroquevillés. A en juger par les objets trouvés dans les tombes, celles-ci sont datées dans le néolithique récent. Dans les autres sondes, la couche comprenant des traces de culture diffère seulement par le fait qu'il y manque de squelettes recroquevillés.

D'après les constatations faites, cette nécropole dénote trois couches d'inhumation chronologiquement différentes: d'abord, la couche la plus ancienne comprenant les squelettes recroquevillés; ensuite, la couche de basse antiquité avec les tombes où l'on trouve des squelettes et des urnes; enfin, les urnes slaves, qui n'avaient pas leur propre couche stratigraphique et qui étaient enterrées dans la couche moyenne.

Dans la deuxième couche d'inhumation il y avait deux espèces de tombes: celles qui contenaient des squelettes sans aucune annexe et celles qui contenaient des urnes avec la cendre des cadavres incinérés. D'après leur orientation, les tombes aux squelettes peuvent être réparties en deux groupes. Le premier groupe comprend les tombes à l'orientation variable, le plus souvent orientées dans la direction NE-SO, sans déviation ou avec déviation vers le nord ou l'est; en ce qui

concerne la disposition des tombes, ce groupe est concentré dans l'espace du tumulus. Le second groupe comprend les tombes orientées dans la direction de E-O, avec déviation vers le nord-est ou le sud-est. La position des squelettes dans les deux groupes est la même: ils sont placés sur le dos, les jambes allongées, les bras aussi le long du corps et les mains posées sur les os iliaques. Seule, la tombe № 10 fait exception: les jambes du squelette y sont pliées sous un angle de 90°. Toutes les tombes de cette couche avaient des annexes: vases de céramique ou de verre, placés auprès des pieds, bracelets, fibules, boucles de courroies, perles de verre et, dans deux tombes seulement, couteaux.

La couche la plus ancienne avec les squelettes recroquevillés date, selon les annexes, de la période la plus récente de l'époque néolithique. A en juger par les objets qui s'y trouvent, la seconde couche correspond à la basse antiquité, plus précisément à la première moitié du IV^e siècle; certains traits caractéristiques de la céramique et des métaux permettent d'attribuer ces objets à la population autochtone, qui avait emprunté aux Romains l'art de travailler les bijoux et l'usage du tour de poterie. La troisième couche, celle qui renferme les urnes slaves, correspond, d'après la forme des vases, à la période des VII^e et VIII^e siècles.

La localité de Joldžovo Polje se trouve à l'est de la localité Bjelin, à gauche de la route Radoinja — Kokin Brod.

Le tumulus № I fut endommagé lors de la construction de la route. A cette occasion, on mit au jour une tombe à squelette renfermant, comme annexes, une écuelle de forme conique, une petite tasse à une anse, une perle en os et deux titules. D'après les objets trouvés, cette tombe pourrait dater de la période de Hallstadt.

Le tumulus № III fut trouvé à 50 m au nord du tumulus № I. Lors des fouilles, on ne découvrit aucune tombe. On trouva seulement, vers le milieu du tumulus, une couche de terre renfermant du charbon de bois et des traces d'ossements incinérés et de terre cuite. Etant donné que cette couche se trouve à l'endroit qui correspond au centre du tumulus, il y a lieu de supposer que c'était la place réservée aux sacrifices ou aux cérémonies du culte. Ce tumulus ne peut pas être daté, car on n'y a trouvé aucun objet comme annexe.

A. Jurišić