

КОНЗЕРВАЦИЈА ЖИВОПИСА У ЦРКВИ СВ . АРХАНЂЕЛА У БОРЧУ

Површина фресака: 40,45 м².
Омалтерсани зидови: 185,80 м².

Сликарско конзерваторски радови на живопису цркве у Борчу из 1533. године састојали су се из следећих послова:

1. Анализа боје и премаза на фрескама, 2. Испитивачки радови; 3. Консолидација живописа; 4. Обијање малтера; 5. Тонско малтерисање; 6. Тонско пломбирање оштећења; 7. Чишћење живописа; 8. Чишћење иконостаса; 9. Расвета ентериера цркве; 10. Конзерваторска документација.¹

Анализа боје и премази на фрескама

Микроаналитичком анализом и реакцијама за идентификацију Fe³⁺ са KCNS, K₄[Fe(CN)₆] и сулфосалицилном киселином и реакцијама за идентификацију Mn²⁺ са K₂S₂O₈ и AgNO₃ утврђено да је црна боја природни пигмент умбра натурале Fe₂O₃ + MnO₂.

Премаз на фрескама

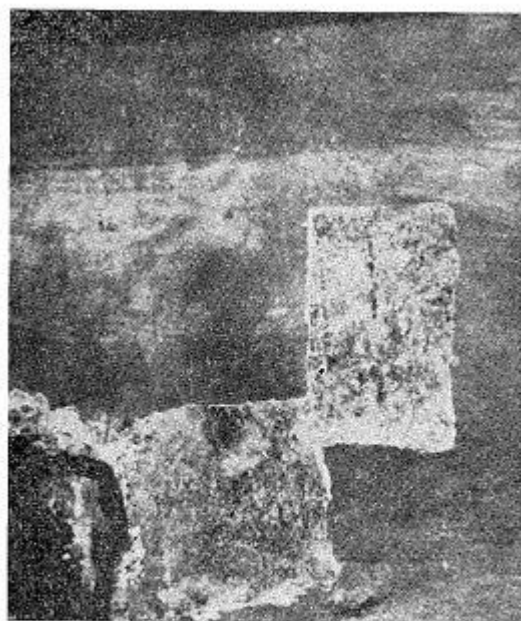
Из физичкохемијских особина премаза — растворљивости у органским ароматичним растварачима и делимично у алифатичним растварачима и позитивне микроаналитичке реакције на угљеник и водоник може се закључити да је премаз на фрескама цркве у Борчу органске природе и вероватно да је меша воска и других биљних лучевина којим су фреске премазане.

Анализу урадио Васић Јован, хемичар Завода.

* Радове на конзервацији живописа је започела и делом обавила конзерватор Иванка Живковић.

¹ Сликарско конзерваторски радови у Борчу започети су 1. августа и трајали су до 19. септембра 1969. године.

Сликарске радове је изводио Атеље за конзервацију живописа Републичког завода за заштиту споменика културе. Конзерватор и руководилац радова Гашић Радоман.

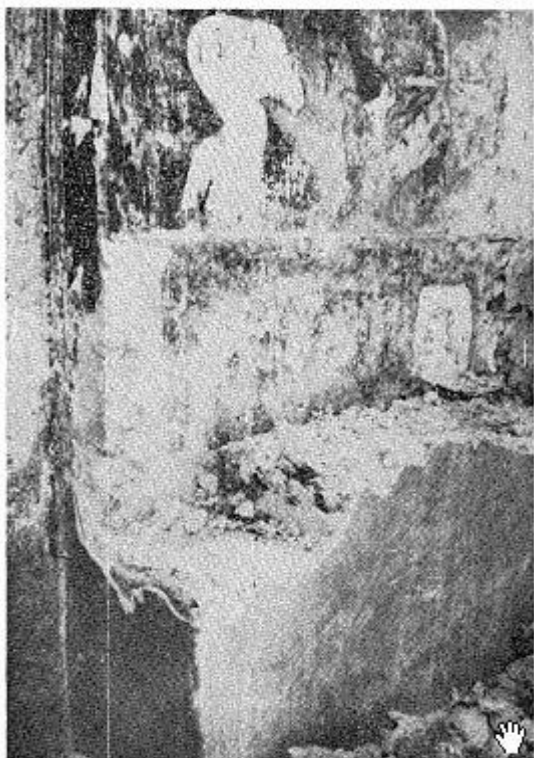


1. Борач, код Крагујевца, црква св. арханђела Михаила, прекречене површине живописа
1. Borač, près de Kragujevac, église de l'archange saint Michel les surfaces des peintures recouvertes de chaux

Испитивачки радови

Испитивана површина: 185,80 м².
Откривени живопис: 5,73 м².

Живопис цркве у Борчу није био сликарско конзерваторски испитиван. Већи део живописа је био прекречен, омалтерисан (сл. 1). Приступањем конзервацији живописа највећа пажња посвећена је испитивачким радовима. Прављене су мале сонде на кратким остојањима, где су се пронашле веће површине фресака у ђаконикону и проскомидији, мањи фрагменти у доњој зони јужног зида припрате. Приликом обијања старог малтера пронађени су фрагменти



2. Борач, код Крагујевца, црква св. арханђела Михаила, заклоњена површина живописа, источни зид припрате код Крагујевца
 2. Borač, près de Kragujevac, église de l'archange saint Michel, surface abritée de la peinture, le mur oriental du narthex



3. Борач, црква св. арханђела Михаила, два слоја живописа на западном зиду наоса код Крагујевца
 3. Borač, près de Kragujevac, église de l'archange saint Michel, deux couches de peinture sur le mur occidental du naos

фресака на јужном зиду наоса горња зона. Рушењем два накнадно дозидана позидка у припрати, улаз у наос, пронађене су површине живописа, делови орнамената (сл. 2). У наосу на западном зиду налазе се два слоја фресака (сл. 3).

Консолидација живописа

Површине живописа од 40,45 м² су консолидоване и извршени су следећи сликарско конзерваторски радови: опшивање, инектирање и постављање чепова за носач зид.

а. Опшивање

Опшивене су све ивице живописа, као и издвојени фрагменти. Опшивање је изведено са чврстим малтером — везиво малтера је ривил и казеинско млеко, конбиновано.

б. Инектирање

Живопис Борча је био доста одвојен од носача зида, око једне четвртине од укупне површине живописа. Нарочито су била потклубучења на северном и западном зиду наоса. Инектирање је извршено казеинским млеком (сл. 4). Укупно је инектирана површина од 9,40 м².

в. Постављање чепова за носач зида

Одвојене површине живописа су осим инектирања везане за носач, зид са чеповима чврстог малтера.

Обијање малтера

Обијено је 185,80 м² новог малтера, који је делимично покривао и површине живописа.

Тонско малтерисање

Омалтерисана је површина живописа од 183,68 м² танским малтером (/сл. 5). Састав малтера одређен је на основу проба и испитивачких радова.

Тонско пломбирање оштећења

Пломбирана су сва већа и мања оштећења тонским малтером, зависно од површине фресака које их окружују.

Чишћење живописа

Живопис цркве у Борчу био је доста потамнео од гаража и других прљавштина. Фреске су биле премазане једком емулзиом, која је испитана у лабораторији Завода, те према тим налазима одређен је начин чишћења живописа:

а. Грубљи наноси калцијума чишћени су механичким путем.

б. Премази и друге нечистоће острање не су растворима калијевог сапуна, постављањем тампона.

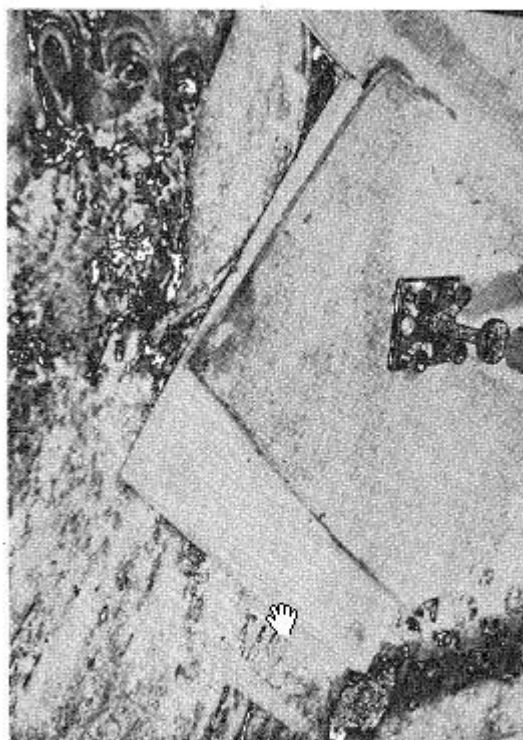
Очишћена површина живописа износи 33,95 м².

Изглед живописа после извршеног чишћења (сл. 6 и 7).

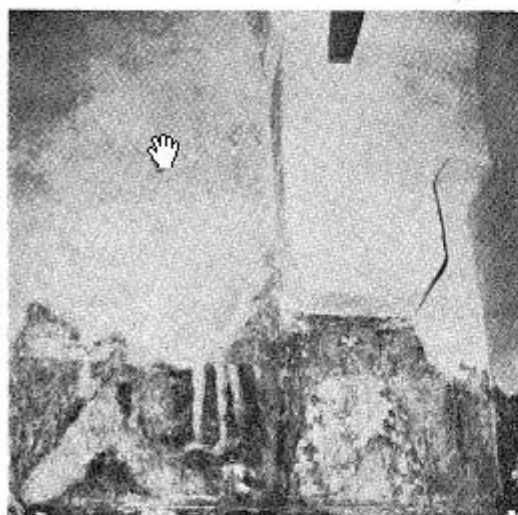
Чишћење иконостаса

Иконостас цркве у Борчу био је потамнео од гаража и других прљавштина. Иконе су пожутеле од лака. Наноси лака и других прљавштина острањани су и враћени у првобитно стање. Двери, улазне и наоса, очишћене су и на крају премазане фирнајсом (сл. 8).

Очишћена површина иконостаса износи 3,54 м².



4. Борач, црква св. арханђела Михаила, пресовање потклубучених површина живописа
4. Borač, près de Kragujevac, église de l'archange saint Michel le pressurage des boursofflures des surfaces peintes



5. Борач, код Крагујевца, црква св. арханђела Михаила, тонско малтерисање површина без живописа
5. Borač, près de Kragujevac, église de l'archange saint Michel les surfaces non peintes enduites de mortier dans le ton.



6. Борач, код Крагујевца, црква св. арханђела Михаила, натпис на надвратнику улазних врата у наос
6. Borač, près de Kragujevac, église de l'archange saint Michel, inscription au — dessus de la porte d'entrée dans le naos.



7. Борач, код Крагујевца, црква св. арханђела Михаила, св. Георгије

7. Borač, près de Kragujevac, église de l'archange saint Michel, saint Georges

Расвета ентериера цркве

Од црквене куће до цркве укопаним бетонским малим каналом уведена је електрична инсталација оловног кабла дужине 28 м. Укопане су у зид оловне цеви дужине 50 м, кроз које је уведен електрични кабл исте дужине. Постављена су четири расветна места.

Употребљени материјал за конзервацију

За конзервацију живописа употребљен је следећи материјал:

1. Мермерни прах, окер из Баточине.
2. Хидрирани креч.
3. Ривил.
4. Казеин.

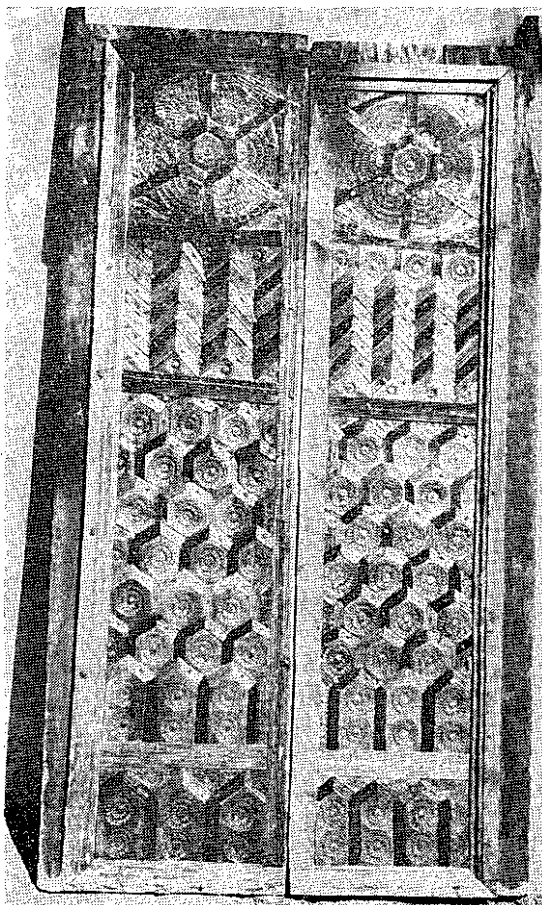
Радоман Гашић, сликар

**CONSERVATION DE LA PEINTURE DANS L'ÉGLISE DE L'ARCHANGE SAINT
MIHAILO A BORAC**

La peinture dans l'église de l'archange saint Mihailo à Borač de l'an 1533, était recouverte en grande partie d'une couche, de chaux de saleté et de suie. Certaines surfaces étaient boursouflées et endommagées. Les tra-

voux de conservation exécutés en l'an 1969 ont découvert la peinture sur une surface de 40, 45 m².

Radoman Gašić



8. Борач, код Крагујевца, црква св. арханђела
Михаила, двери у дуборезу
8. Borač, près de Kragujevac, église de
l'archange saint Mihailo, porte impériale de
l'autel en bois sculpté