

КОНЗЕРВАТОРСКО-РЕСТАУРАТОРСКИ РАДОВИ НА ЦРКВИНИ „ПЕТКОВИЦА“ КОД СТРАГАРА

Три километра северозападно од Страгара, уз речицу Сребреницу, на мањој заравни јужне падине брда Виса, налазе се остаци црквине „ПЕТКОВИЦА“¹. Плато на коме се налази, заузима доминантан положај према котлини, која се отвара према истоку. Околни терен је у нагибу према југу и веома је стрм, силазећи према речици. Од засеока Злошница, удаљена је неколико стотина метара. Налази се у потесу шљивара и винограда. У непосредној околини „Петковице“ налази се неколико евидентираних Средњовековних локалитета, цркава и манастира.

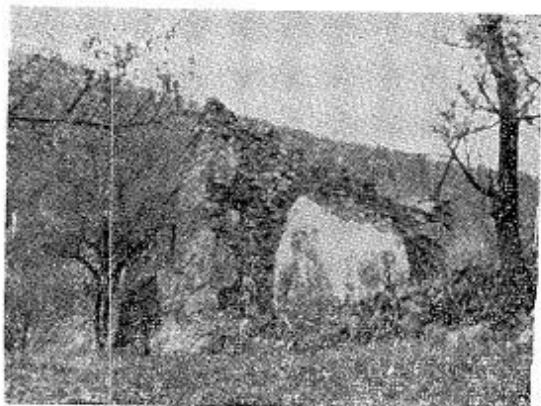
На самом ушћу Благовештењске реке у Сребреницу, је локалитет, који до сада није испитиван, а у народу се зове „Петковица“. Црквица која је конзервирана у народу се зове „Придворица“. Ово име није без основа, дер се неколико километара уз Сребреницу налази средњовековно утврђење звано „Кулина“. Шест километара уз Благовештењску реку, северно од „Петковице“, налази се манастир Благовештење (рудничко) а пет километара јужно од Страгара, на левој обали Вољавачке реке, је манастир Вољавча. У близини је и црква у Рамаћи, а нешто северније је црква Св. Николе у Шаторњи. У клисури речице Сребренице се налази још неколико недовољно испитаних локалитета. Сви ови споменици су својом историјом и настанком везани за средњи век, а у току минулих векова трпели су промене, дограђивања и рестаурацију. Од њих скоро сви живе или су очувани у већој мери и као такви су евидентирани и кроз катастарске премере и топографске карте. У катастарским плановима црквица „Петковица“ није, ни учртана ни у земљишним књигама поменута.

Иако су надземни остаци били импозантни, црквица је остала за ширу јавност непозната а земљиште на коме се налази сада је у приватном власништву.

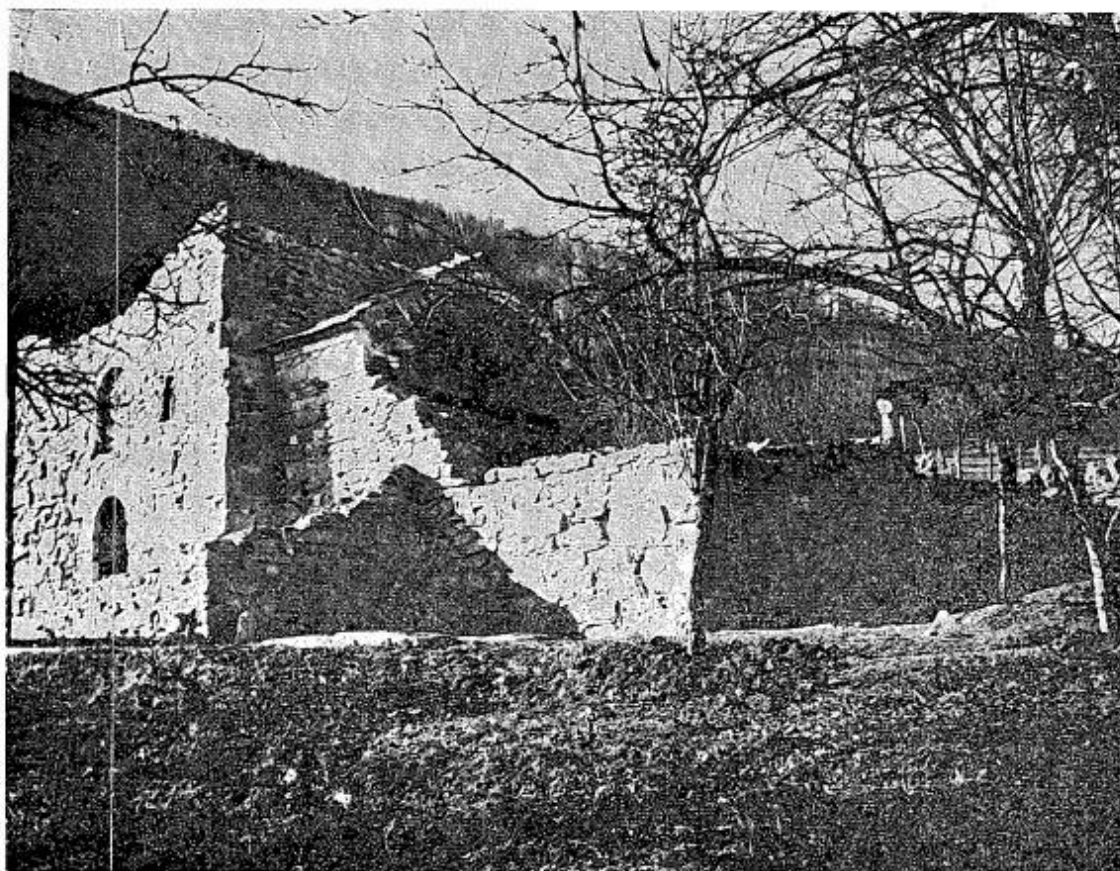
СТАЊЕ ЛОКАЛИТЕТА ПРЕ РАДОВА

Видљиви архитектонски остаци су указивали, да се поред припрате на западном делу, испод веће гомиле камења и шута крију остаци источног дела цркве. Од наоса је био видљив само западни зид, са вратима кроз која се могло проћи само пузећи. Припрата је сачувана у основи са обимним видовима, оачуваним изнад постојећег терена до висине 5,65 м. Највише је сачуван југоисточни угао. Услед великог потиска плавина са северне стране зидови су претрпели деформацију и делимично изашли из вертикале. Врата између припрате и наоса су скоро до половине засута камењем, а дрвени надвратници погорели. Остао је само надвратник на источном делу зида, који је и сам нагорео у доњем делу. На јужном зиду припрате је портал до половине засут камењем и шутом. Спољна облога са довратницима је уништена а испред самог улаза је израсла шљива. Изнад врата су се назирали остаци лунете, а источно од ње је прозорски отвор. Унутрашњост је затрпана камењем и земљом до висине од 2,00 м. од пода, а у зидове и тло урасло је разно дрвеће и лијани. Западни зид је највише уништен. Читав средњи део зидне масе изнад западног улаза у ширини од 1,80 недостајао је. На месту где се налазио источни део цркве, са олтаром и наосом, израсло је неколико јасенова. По средини је био коров и жбуновито растиње, а уз источне зидове покађене су шљиве. Поред југоисточног угла израстао је велики шумар. (Касније се установило да су његове жиле подишле и урасле у темеље.) У северни и јужни спој припрате и

¹ Археолошки спом. и нал. у централној Србији САН 1956, стр. 173.

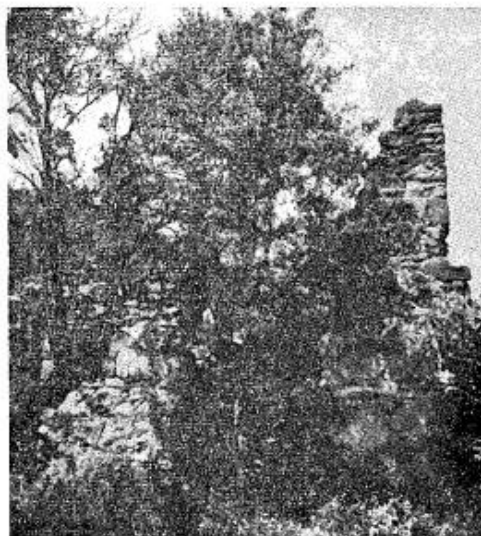


1. Црквине — „Петковица“, код Страгара, југоисточни изглед пре радова
 1. »Petkovica«, près de Stragari, aspect sud — est avant les travaux

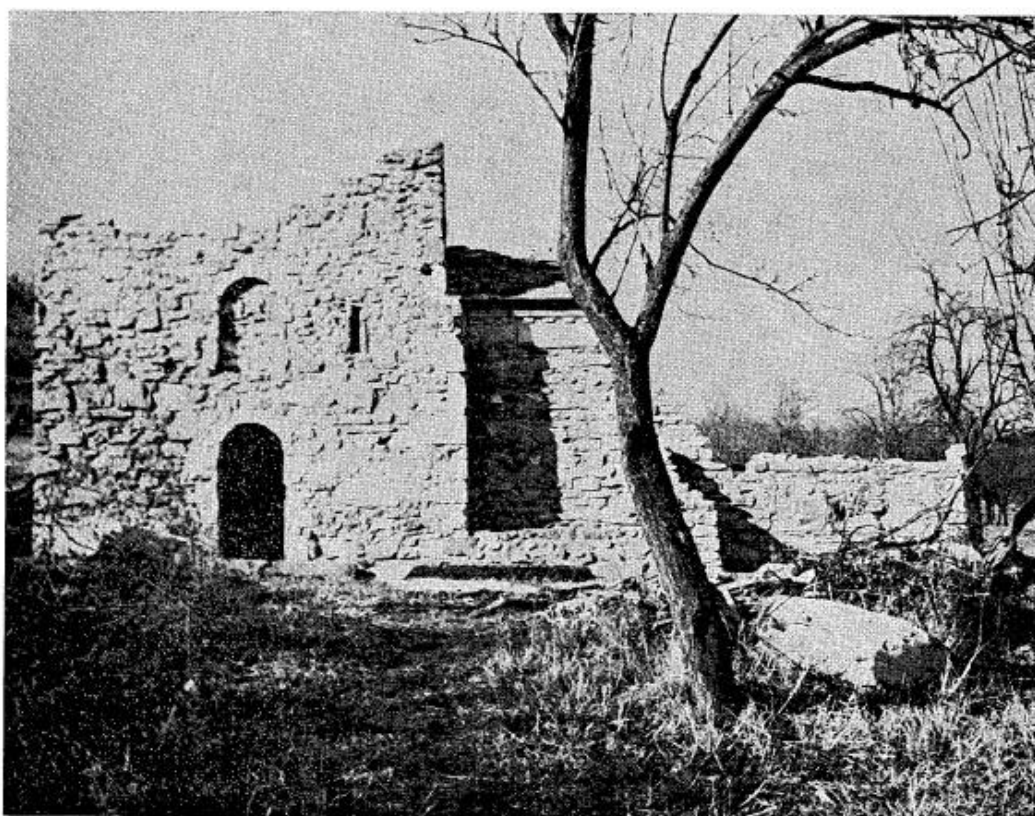


2. Црквине — „Петковица“, код Страгара, југоисточни изглед после радова

2. »Petkovica«, près de Stragari, aspect sud — est après les travaux

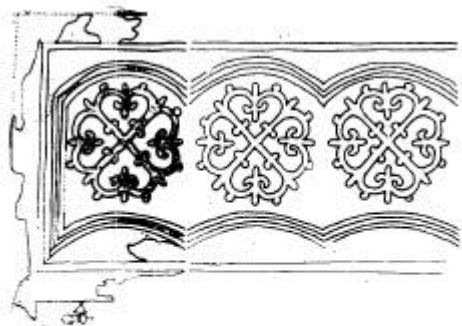


3. Црквине — „Петковица“, код Страгара, западни изглед пре радова
3. »Petkovica«, près de Stragari, aspect occidental avant les travaux



4. Црквине — „Петковица“, код Страгара, западни изглед после радова

4. »Petkovica«, près de Stragari, aspect occidental après les travaux



5. Црквине — „Петковица“, код Страгара, сликани сокл на зиду иконостата
 5. «Petkovica», près de Stragari, le socle peint sur le mur de l'icônostase

наоса урасла је дивља лоза са сноповима дебљине преко **80** см.

Непосредна околина споменика такође је била засута плавином и претворена је у шљивар. На обронку јужног дела платоа било је видљиво неколико надгробних плоча, рађених од необрађеног камена и већих камених плоча. Црквина је била у таквом стању, да је претила оласност, да се поред архитектонских остатака униште и веће површине живописа, који се местимично јавља у два слоја.

СТАЊЕ ЛОКАЛИТЕТА ПОСЛЕ ИСКОПАВАЊА

У **1968.** години обављени су опсежни радови на ископавању локалитета, расчишћавању унутрашњих делова, а на захваћеном комплексу, посечено је и повађено све растиње². Са северне, делом источне и западне стране постављен је сувозид од ломљеног камена, који треба да прихвати засечен терен, а и да спречи одроњавање земље. Са северне стране плавина је дебљине преко **2,00** м. Сав шут и неупотребљив материјал је извежен ван локалитета на даљину од око **200** м. Употребљив материјал је сложен на површине око цркве, ко је се у даљим радовима неће третирати.

После обављених радова на ископавању и ослобађању споменика од шута, камена и плавине, констатовано је да се могу јасно

издиференцирати две архитектонске фазе. Између њих је прошао већи временски период. У том периоду је дошло до засипања терена плавином, са северне стране око **2,00** м, а са јужне преко **60** см. То је веома уочљиво на терену где се налазе две некрополе са вертикалном стратиграфијом.

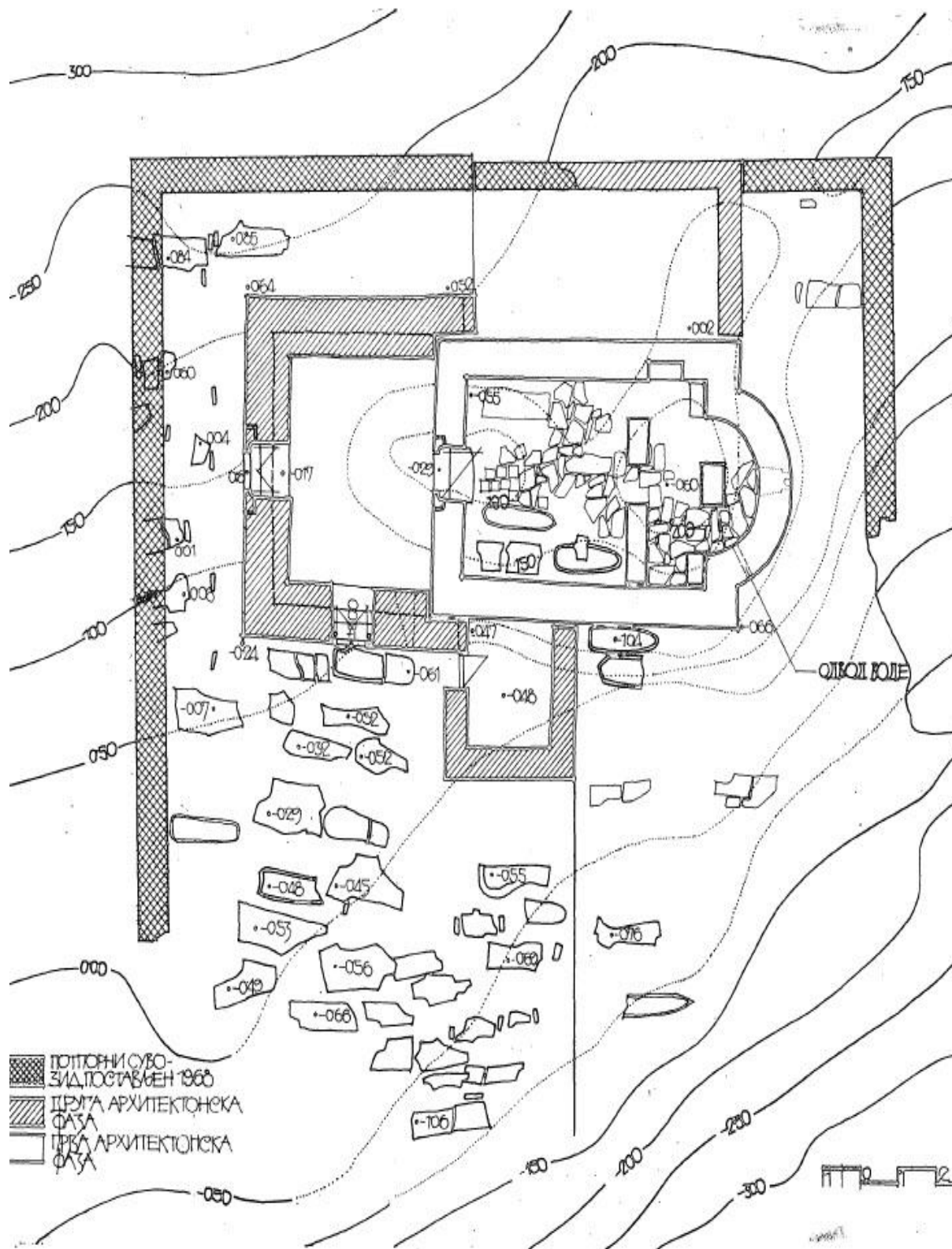
Првој фази припада црква са наосом и олтаром, а другој, припрата са параклисом на јужном делу и потпорни зид са северне стране.

I фаза

Овој фази припада црква, једнобродна средњевековна грађевина, засведена полуобличастим сводом и полукружном апсидом на источној страни. Између олтара и наоса је зидани иконостас са два пролаза. Ђаконикон и проскомидија су призидани уз зидове олтара а рађени су од опеке и камена у кречном малтеру. На западном делу је портал, полукружног облика смештен у правоугаону нишу, са полукружном лунетом изнад. Црква је укупне унутрашње дужине **6,45** м а ширине **4,24** м. Спољашња дужина (заједно са апсидом) је **9,45** м а спољна ширина **5,98** м (**5,88** м. Спољни зидови су дужине **8,04** м (**8,11** м). На унутрашњем северном зиду на делу између иконостаса и проскомидије, налазе се остаци једне плитке полукружне нише. И ђаконикон и (проскомидија су симетрично постављени и истог су облика и величине. У средњем делу олтарског простора је часна трпеза, чије је постоље зидано каменом и тесаном сигом, у основи дименција **0,94X0,64** м. што је и величина плоче са горње стране.

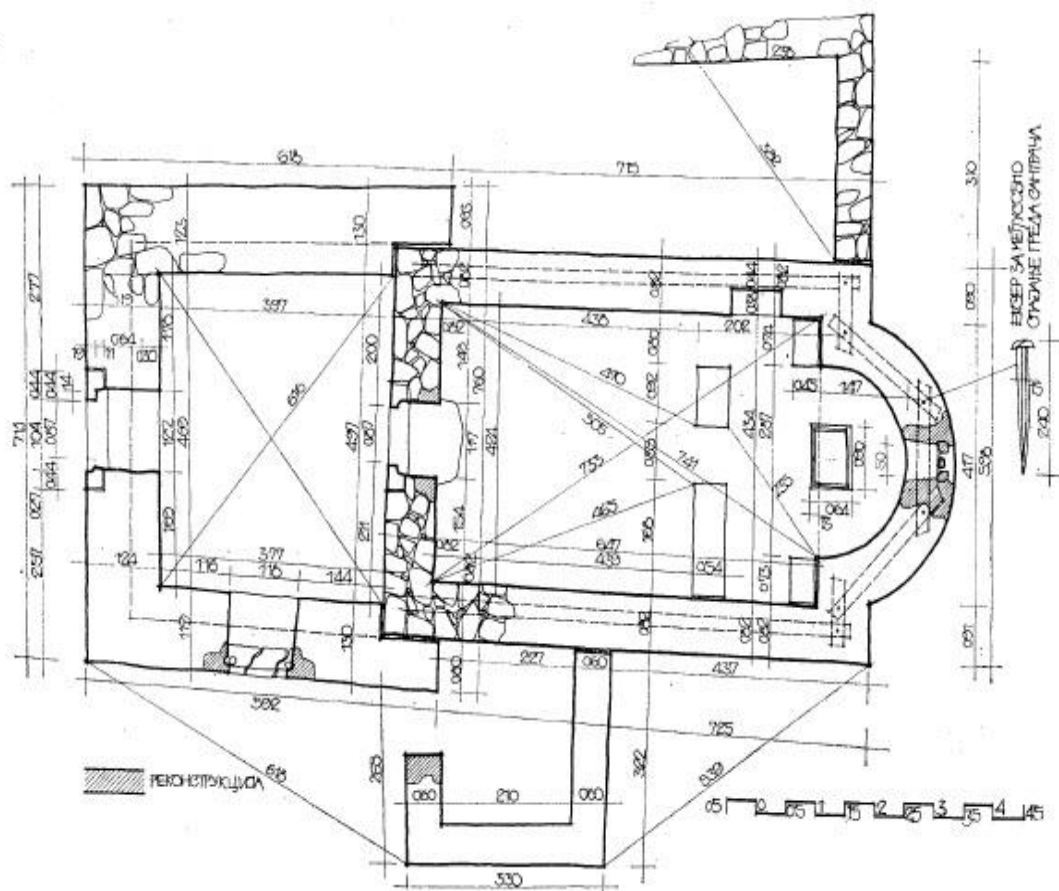
У циљу испитивања супструкције цркве, извршена су сондирања уз јужни и делимично северни зид. Дно темеља јужног зида је на коти — **1,55** м рачунајући праг улазних јужних врата у припрату, као коту **0,00** м.) Горња кота темељног зида је уједно и кота сокла и терена I фазе, непосредно уз зид. Налази се на висини од — **0,80** м. Темелји су зидани од ломљеног камена у кречном малтеру. Са спољне стране у нивоу терену налази се мање проширење стопе темеља, док су са унутрашње стране и темелји и зидови у истој равни. Проширења нису свуда исте величине. Одступања износе **8—30** см. Највеће проширење је констатовано на југоисточном углу. У сонди поред јужног зида са унутрашње стране, на нивоу пода I фазе цркве, пронађене су две надгробне плоче без натписа, а са спољне стране поред самог зида две мермерне надгробне плоче. Прва је мермерна са текстом о смрти монаха Доментијана из **1370.** године,

² Радове на ископавању и уклањању шута и плавина изводио је Завод за заштиту споменика културе из Крагујевца у сопственој режији, ангажујући радну снагу из оближњег села. Радовима је руководио аутор



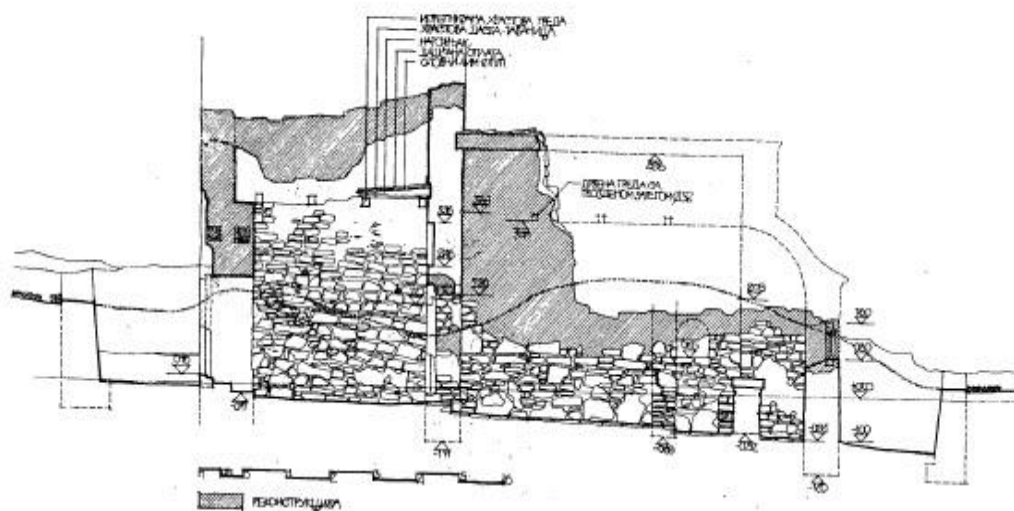
Цртеж 1 — Црквине — „Петковица“, код Страгара, основа презентираниог комплекса

Desin 1. »Petkovića«, près de Stagari, base du complexe présenté



Цртеж 2 — Црквине — „Петковица“, код Страгара, основа, после ископавања и конзервације

Dessin 2. »Petkovica», près de Stragari, la base, après les fouilles et la conservation



Цртеж 3 — Црквине — „Петковица“, код Страгара, подужни пресек, стање после радова

Dessin 3. »Petkovica», près de Stragari, coupe longitudinale, état après les travaux

док је на другој, фрагментованој, текст јеромонаха Доментијана из 1445. године. Обе плоче се налазе на коти —1,04 м. Ту је на дубини од 1,44 м пронађена опека димензија 28X42X3 ом. Темељ западног зида је постављен преко глиновите стене и налази се на дубини од —1,10 м. Северни зид је темељан на дубини —1,46 м. Испитивањем темеља апсиде канстатовано је да живопис силази испод коте затеченог пода на ниво од —0,94 м, односно до коте пода I фазе. На месту где престаје овај живопис, темељ апсиде се повлачи према спољном делу за 12 см, што је неуобичајено, обзиром да је у грађевинарству обрнута пракса. Темељ је полукружан и прати облик апсиде.

Обимни зидови цркве су зидани ломљеним каменом у кречном малтеру, са материјалом из оближњег каменолома и песком из речице Сребрнице. Зидови су местимично зидани са плочастим камењем које је постављено вертикално и оплаћује зид. Са спољне стране се има утисак, да су то киклопски зидови. Овакав начин зидања је допринео, да се црква после запуштања разори. У зидовима се јављају местимично тесаници од жућкастог пешчара, који су у већој количини налажени приликом расчишћавања терена и унутрашњости цркве. Зидови су дебљине 82—85 см. Зид иконостаса је рађен од камена и опеке разног формата, која није ни у каквој симетрији према спојницама. У јужном делу зида иконостаса пронађена је у секундарној употреби фрагментована камена стопа, са богатом профилацијом. Рађена је од жугосивог пешчара. Темељ иконостаса је на дубини од —0,94 м (раније констатована кота пода олтару I фазе). На основу отиска на западном зиду и пронађених фрагмената клесане сиге (клинасто) закључено је постојање полуобличастог свода ослоњеног на подужне зидове. Апсида је била засведена полукалотом. У олтарском делу су пронађене велике количине тесане сиге међусобно везане кречним малтером и по којом опеком између постављене без неког одређеног реда. Теме свода се налази на висини 4,96 м. Кровни покривач је вероватно био од камених плоча мање дебљине које се у близини могу вадити. Нема других значајнијих налаза који би ову претпоставку оповргли. Кров је двосливан, а над апсидом је могао бити полукупастог облика. Под у цркви је рађен од камених плоча, зеленкасто сиве боје, разних величина и облика. Овај под припада II фази цркве, а испод њега се налази слој шута и малтера, са великом количином фрагментованог живописа у дебљини од око 10 см. Испод тога је

слој набијене глине. Остаци конструкције пода I фазе нису пронађени у наосу. У олтарском делу испод пода II фазе пронађена је подлога од кречног малтера преко којег је вероватно постављен под.

Спољне површине фасадних платна биле су премалтерисане, судећи према налазима кречног малтера поред обимних зидова. Налажени су већи "комади малтера који је рађен са крупним зрнима песка.

Од спољне пластике на фасадама нема сачуваних трагова, обзиром да су зидови очувани само до висине од 1,3 м изнад првобитног терена. Према пронађеним фрагментима, може се извршити реконструкција изгледа кровног венца. Са јужне стране поред зида, пронађен је део аркадице од „боген фриза". Клесан је од жуто сивог пешчара а удубљење је полуелипсасте форме. Изнад је венац рађен у плиткој профилацији. На северном и јужном споју припрате и наоса са спољне стране постоје у зидној маси тесаници од пешчара. Њихова висина одговара висини зуба, на јужном и северном зиду припрате. Тај зуб је служио, за подухватање венца, који постављен преко тесаника. Изнад „боген фриза" постављен је венац од клесане сиге, као завршац. Није утврђено да ли су се испод састава појединих поља слепих аркадица налазиле конзоле.

На западном зиду се налази једини улаз у цркву. Полукружног је облика са лунетом изнад. Лунета је рађена у ширини као и отвор врата (87—90 см). Врата су оперважена са обеју страна са доврћенима клесаним од сиге, као и полукружним надвратник. Унутрашњи надвратник је рађен од храстове греде, у доњем делу нагореле, који заједно са још две (потпуно изгореле) носимасу зида изнад.

У осовини апсиде на источном делу нађени су трагови веома риунираног прозорског отвора. Отвор је био на висини од 80 см. од пода II фазе. Могли су се узети само обриси доњих делова и ширина унутрашњег дела прозорске нише. У току расчишћавања шута са унутрашње стране испод самог отвора, пронађен је јужни допрозорник, а са спољне стране средњи стубац. Реконструкцијом изгледа утврђено је да је отвор био бифоралан, а допозорници и средњи стуб клесани од стабла стуба неке старије грађевине. Од доњег дела стуба урађен је средњи део, а од горњег јужни допрозорник. Вероватно је од средњег дела рађен северни допрозорник, који у току радова није пронађен. Стуб је клесан од жуто сивог пешчара. Отвори бифоре су веома узани (6 см) чисте висине 68 см а горњи за-

вршеци су клесани у виду сломљенаг лука³. Са унутрашње стране отвори имају зуб за, налегање прозорских мембрана. Вероватно да је на цркви постојао још неки прозор за осветљавање наоса. Његови трагови нису пронађени, а положај је могао да варира само на делу јужног зида између зида параклиса и зида иконостаса.

II фаза

Овој фази припада припрата, која је накнадно призидана. Бочним зидовима обухвата западни део цркве I фазе⁴. Конципирана је у облику куле са две етаже и дрвеном међуспратном конструкцијом. Основа је правоугаоног облика димензија: 4,97 (4,69) X 3,77 (3,97) м. Припрата је фундирана на нивоу терена I фазе, са минималним укопавањем на јужној страни а већим на северном делу. Темелји су исте ширине као и зидови, ширине 1,30 у јужном делу а осталим 1,10—1,20 м. Зидови су зидани од ломљеног плочастог камена у кречном малтеру. Местимично се у спољним облогама налази по који фрагмент квадера клесане сиге⁵. И северно и јужно платно припрате на источном делу, на висини од 3,58 м, повлачи према западу за око 25 см. Са њим је подухваћен кровни венац цркве са „боген фризом“ што је омогућило чвршћу везу између дозиданог и старог дела.

На фасадама се налазе неколико мањих површина покривених малтером, што упућује на закључак да је припрата била малтерисана. Такође се виде и отвори од дрвених облица скеле за зидање. На висини од 3,80 м са унутрашње стране зидови се повлаче на дебљину од 85 см.⁶ На тој висини су нађени: отисци греда тавањача, међуспратне конструкције. Максимално очувани зидови припрате су до коте 6,1 м. Изнад нивоа II етаже зидови су сачувани на висини од око 2,00 м, па отпада могућност

да су решења конструкције крова изнад II етаже могла бити у виду полуобличастог свода, крстастог или др. Остаје једина могућност да је конструкција била дрвена, преко које је постављен покривач од танких камених плоча.

У припрати није пронађен под, изузев подлоге од добро набијене глине која је приближно равна⁷. Припрата има два улаза од којих је јужни најбоље сачуван. Полукруг је облика унутрашње ширине 1,2 м. а висине 2,03 м. Изнад је постављена лунета у ширини врата⁸. Спољна облога је уништена док је свод изнад врата у средњем делу потпуно очуван. Рађен је од тесане сиге. У доњем делу је камени праг, са двама рупама за учвршћивање крила врата. У сводном делу изнад налазе се мања улегнућа, која треба да омогуће потпуно отварање обеју крила. По средини врата у бочним зидовима се налазе отвори где је била смештена „пранга“ за затварање.

Врата на западној страни су сачувана само у доњим деловима до половине висине. Остали део је порушен заједно са надвратником и зидном масом изнад. Док су код јужних врата камени довратници били зидани од ломљеног камена на западним вратима су довратници од тесане сиге клесане на исти начин као на западним вратима цркве I фазе. Западни отвор је зазидан до половине укупне висине (90 см) са сигом и каменом у блатном малтеру⁹. Једини прозор је на јужном зидном платну. Са спољне стране је правоугаоног облика, димензија 10X5 см, а према унутрашњости се трапезасто шири. Допрозорници су рађени од тесане сиге. Надпрозорник са унутрашње стране допире скоро до међуспратне конструкције.

Као посебна грађевинска конструкција уз јужни зид је прислоњен и призидан параклиспросторија приближно квадратног облика, са странама 2,27 x 2,62 м. Зидан је од ломљеног камена у кречном малтеру, на исти начин као остале зидане конструкције. Фундиран је на нивоу терена I фазе Западни зид је у правцу југоисточног угла

³ На фрагментима се познају трагови можданика, са којим је стабло стуба везано за стопу. Пронађена стопа у зиду иконостаса одговара овом стубу, чији је доњи пречник 28 см, а горњи 22 см. Стопа, делови стуба, часна трпеза и тесаници под кровним венцем, припадају некој античкој грађевни чији остаци нису поуздано потврђени на овом локалитету.

⁴ У ближој околини се налази неколико локалитета. и црква код којих је припрата призидана уз постојећу цркву на сличан начин. (Црква св. Николе у Шаторњи, црква манастира Благовештења, припрата Мрњине цркве у Бечевици и др.).

⁵ У време доградње припрате вероватно да су вршене оправке свода цркве I фазе.

⁶ Зидови су исте дебљине као западни зид цркве I фазе.

⁷ Обзиром да је затечен под II фазе цркве био поплочан танким каменим плочама не искључује се могућност, да је и припрата тако била поплочана. У непосредној околини се налази неколико мајдана где се ваде ове плоче

⁸ На лунети су нађени трагови фрескомалтера.

⁹ Накнадно призидан параклис, потпорни зид са северне стране платоа и овај зид указује на претпоставку да је постојала и III фаза обнове цркве, после које је коначно престала да живи.

припрате и у њему се налазе врата ширине 80 цм. Нису нађени никакви трагови подне конструкције, осим добро набијене подлоге од глине.

На око 2,00 м паралелно са зидом цркве на северном делу је пронађен потпорни зид од ломљеног камена зидан „усуво“. Зид се под правим углом спаја са североисточним углом цркве и на тај начин са једне стране затвара простор између северне падине и цркве. Очуван је до висине од око 75 цм изнад презентираних терена.

РАДОВИ НА КОНЗЕРВАЦИЈИ И ДЕЛИМИЧНОЈ РЕКОНСТРУКЦИЈИ

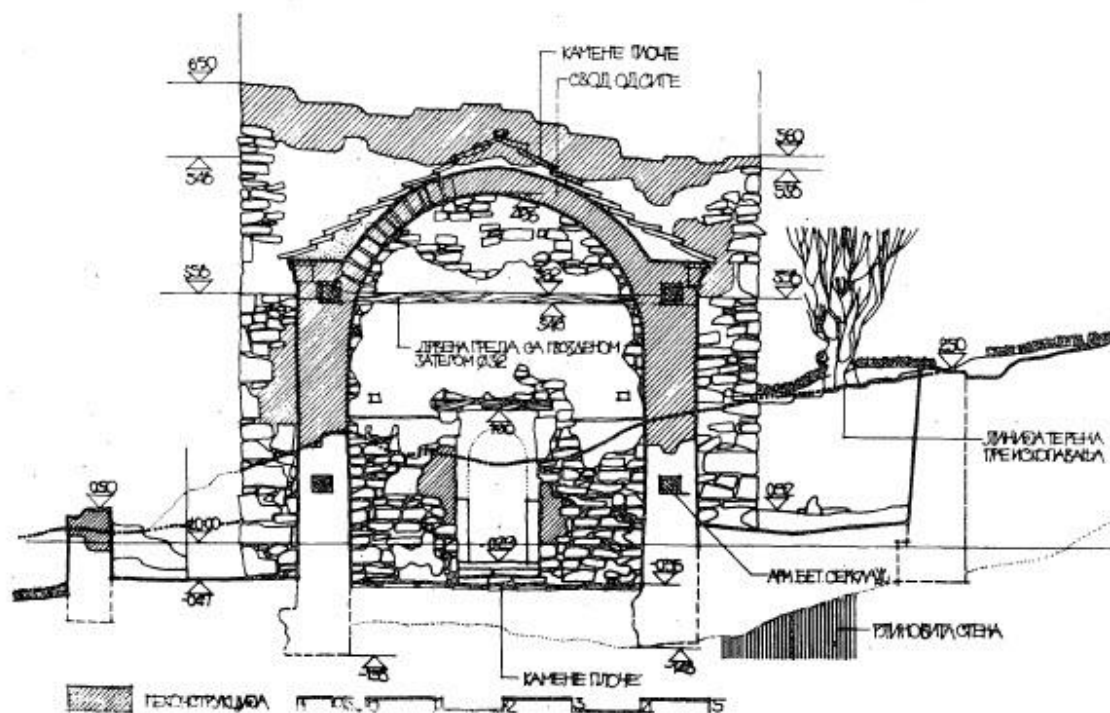
У периоду 1968. до 1970. године вршени су опсежни радови на конзервацији, делимичној реконструкцији и презентацији.¹⁰ Ограничена средства, нерешени имовинско-правни односи са власницима, конфигурација терена, наметнули су величину комплекса који треба презентирати. Са северне стране у правцу трасе сачуваног потпорног зида у оба смера постављен је потпорни сухозид од ломљеног камена, до висине од око 2,00 м, колико износи дебљина наноса на том делу. Према западу и истоку такође је постављен суво зид који придржава земљу и спречава одроне и плављења. На јужном делу терен је презентирани у природном нагибу, заједно са надгробним плочама I и II фазе. Одлучено је да се II фаза терена са некрополом презентира на западном делу заједно са припратом и параклисом, као припадајућим архитектонским објектима, а да се источни део платоа презентира у I фази заједно са некрополом. Денивелација између једног и другог дела је извршена благим закошењем земље. Надгробне плоче обеју фаза су експонирани изнад терена за своју, дебљину, а терен затрављен. Сам терен је у нагибу према југу тако да је одводњавање површинских вода изведено на ту страну.

Очуване површине живописа на западном зиду захтевале су такво решење кровних конструкција, која би обезбедила живопис од директног утицаја атмосферичности. Како је било довољно података о првобит

ном изгледу цркве и конструктивним решењима, одлучено је да се на западном делу изврши реконструкција свода заједно са кровним покривачем. Подужни зидови су на том делу подзидани до кровног венца и на тој висини је постављен армирано бетонски серкљаж, делимично укопан у западни зид. Преко тога је постављен ред тесаника а онда „боген фриз“, са венцем од тесане сигре. По видљивим отисцима положаја свода, извршена је реконструкција свода у дужини 2,00 м од тесане сигре, преко реме ната и дрвене оплате. Сига за радове на цркви пронађена је у близини у потесу „Ча руговац“. Дебљина свода је 30 цм а зидање је вршено кречним малтером 1:2,5. У висини центра кривине свода постављена је храстова греда димензија 14 x 16 см. ојачана гвозденим затегом 0 28. Затеза је постављена у жљеб греде са горње стране и анкерована у армирано бетонску греду. На тај начин прихваћени су хоризонтални потисци сводне конструкције, а сам систем стабилизован.

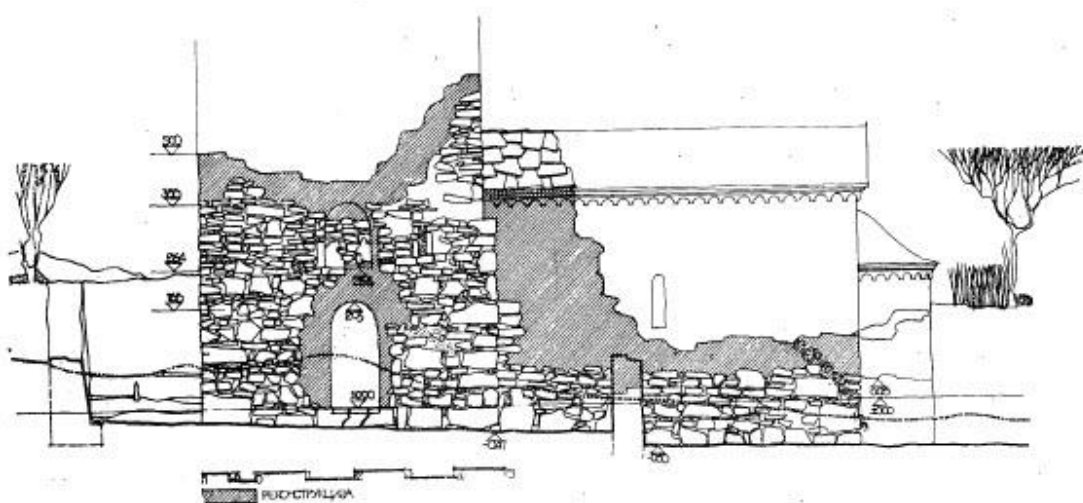
Преко кошуљице од продужног малтера постављен је кровни покривач од танких каменних плоча, у виду двосливног крова. Овакво решење је обезбедило даљу егзистенцију живописа. Спречен је директан утицај кише, снега и ветра. После чишћења трулих делова над осталим зидовима извршено је надзиђивање до висине од 40—120 см., у зависности од положаја зидних маса. У пронађене остатке дрвене греде у доњим зонама зидова по целом обиму постављен је армирано бетонски серкљаж, армиран са 4 0 12 и узенгијама 0 6/15 см. На овај начин је спречено осипање зидних облога од камена. Таконикон и проскомидија су надзидни и конзервирани, а са чеоних површина је одведена вода и не може да се задржава. Зидани иконостас је брижљиво очишћен и инјектиран са кречним млеком уз додаток мање количине цемента, делимично надзидан. Круне зида су учвршћене а фуге обрађене тонираним малтером. Пронађени под у наосу и олтару је идентификован као под II фазе, али због положаја иконостаса, часне трпезе и надгробних плоча, спуштен је на ниво I фазе и поплочан са каменним плочама у истом растеру који је затечен на горњем нивоу. Поду је дат благи нагиб према олтару, тако да је омогућено отицање воде кроз накнадно пробијен отвор у апсидалном делу на јужни плато. Налази делова бифоралног прозора су враћени у првобитан положај и анкеровани за зидну масу. Довратници западних врата су били веома оштећени и недостајале су веће површине камене облоге. Зидови су

¹⁰ Према елаборату Арх. Радослава Прокића, Завод за заштиту споменика културе из Крагујевца је изводио радове уз надзор аутори и сталне комисије коју су сачињавали: проф. др Војислав Турић, проф. др арх. Војислав Корач и Благоје Витковић, директор Завода. Грађевински и конзерваторски радови су поверени предузимачу Ангелу Глигорову из Клисуре.



Цртеж 4 — Црквине — „Петковица“, код Страгара, попречни пресек кроз наос, стање после радова

Dessin 4. »Petkovica«, près de Stragari, coupe transversale à travers le naos, état après les travaux



Цртеж 5 — Црквине — „Петковица“, код Страгара, јужни изглед, стање после радова

Dessin 5. »Petkovica«, près de Stragari, aspect sud, état après les travaux

враћени у првобитно стање и фуговани тонираним малтером. Изнад врата у очуване отиске постављене су две храстове греде претходно понзервиране и тонирани. Зидне масе су прихваћене а потисци равномерније распоређени. Извршено је подзиђивање и доњих делова лунете на западној страни, изнад врата. То је сада било могуће јер делове камене облоге прихватају дрвене греде. Оштећења на спољним и унутрашњим зидовима су пломбирана, камењем одговарајуће величине и облика, поштујући притом редове спојница. И нове и старе површине зидова су фуговане упуштеним равним спојницама са тонираним малтером. Место где је извршен прелаз између нових и старих зидова, је наглашено са нешто више увученом спојницом.

Зидови припрате, иако велике дебљине, по средини круне зида су били веома оштећени, те је било потребно да се читаве масе президају. Између спојница је испао малтер, те је камење било слободно. За конзервацију и надзиђивање је употребљен углавном камен који је нађен на самом локалитету, док је мањи део извађен из оближњег мајдана, који се налази неколико стотина метара западно. Изгледа да је и раније био коришћен.

Изнад западног портала руеконструисан је свод од сиге, а одмах изнад њега је постављена армирано бетонска греда, која носи реконструисану зидну масу изнад. За обраду довратника и надвратника није било довољно података, тако да је само извршена конзервација и анкеровање постојеће облоге у доњим деловима. Према елементима који су се могли узети на лицу места извршена је реконструкција спољне облоге јужног портала а лунета изнад обрађена и сачувани делови конзервирани. Камена облога која је недостајала на зидним платнима је враћена у првобитно стање, пломбирањем. У остатке греда међуспратне конструкције постављене су две храстове греде димензија 16 x 18 cm., преко којих је накован „шашавац“. Изнад тога је постављена дрвена оплата у нагибу са покрива-

чем од оловног лима. Ова делимична реконструкција, је извршена ради заштите живописа на источном зиду припрате. Лимени покривач ни са које тачке визууре се не може видети а доњи делови асоцирају на аутентичну конструкцију. Потпуно покривање припрате није могло бити изведено јер се поуздано незна где је и какво је било степениште за спратни део. Реконструисани покривач је постављен у ширини од око 1,70 м.

Сви обимни зидови су надзидани за око 40—80 см. изнад сачуваних делова. И фуговање и зидање је изведено са песком који је вађен у речици Сребрници, тако да се справљени малтер, поред боје, поистовећује са старим и по структури састава и величине зрна.

Овако конзервиран споменик продужио је свој век трајања, а архитектонски облици и концепција су уочљивији. Све фазе живота споменика су презентирани тако да је могуће да се лако уоче и о споменику више сазна.

Продужен је и век живопису, који потиче из два раздобља. Оне прате и архитектонске промене споменика. Својим првим слојем (старијим) претставља за сада најстарије датован живопис у овом крају Рудника.¹¹ Анализом и студијом, која је урађена после конзерваторских радова, створена је могућност да се ПРВА фаза потпуно реконструише и самим тим споменик доведе у стање првобитног режима, како статичког оптерећења тако и стања живописа, који би живео под нормалнијим и бољим условима.¹²)

Фебруара 1971.

Радостив Прокић

¹¹ Средства за радове обезбедила је Заједница културе из Крагујевца и Републичка за једница културе СР Србије (раније фонд за унапређење пултурних делатности).

¹² Архитектонска снимања и цртежи арх. Р. Прокић.

Фотоси: аутор, Димитрије Мадас, археолог, Боривоје Радић, етнолог, сарадници Завода из Крагујевца.



VESTIGES DE L'ÉGLISE »PETKOVICA« PRES DE STRAGARI

— Les travaux de conservation et de restauration sur l'architecture —

A trois kilomètres au sudouest de Stragari, près de Kragujevac, auprès de la rivière Srebrnicu, se trouvent les vestiges de l'église appelée »Petkovica«. Les derniers fragments de deux couches, de peinture ont été conservés dans elle. Cet objet précieux était couvert d'abondants végétaux et rempli de beaucoup de pierres taillées et restes de toute sorte. A cause de sa valeur exceptionnelle comme monument, on a entrepris de sérieux travaux de conservation et restauration depuis 1968 jusqu'en 1970. A l'occasion des recherches archéologiques et architecturales antérieures, on a constaté que cet objet peut être séparé en deux phases architecturales. La première et la plus ancienne phase appartient à l'église moyenâgeuse avec une nef unique, façonnée en demiarcade et une abside en demicercle du côté de l'est. Entre l'autel et le naos est construite l'iconostase avec deux ouvertures. Les spacieux murs de l'église sont construits

en pierres cassées et pierres de taille et de grès. La corniche du toit a été construite de grès pierreux avec des arcades de »bogen friza«. La seconde phase plus récente appartient au narthex qui a été maçonnée plus tard, la conception est en forme de tours à deux étages et un entresol en bois dans la construction. La base est de forme rectangulaire. Les superficies de peinture conservée, ancienne et plus récente, ont exigé une telle solution de la couverture du toit qui assure la sécurité des fresques contre l'influence des ravages atmosphériques.

Les travaux de conservation exécutés ont rencontrés beaucoup de difficultés en égard des conditions dans lesquelles se trouvait ce monument. Maintenant, après la fin de cette entreprise de conservation et de restauration, le problème de conservation des autres surfaces peinturales comme aussi l'accès même de l'objet pour visiter ses valeurs architecturales et peinturales est réglé pour un certain temps.

Radoslav Prokić

