

## НЕПОЗНАТИ ОБЛИК ОПЕКА СА КРОВОВА НАШИХ СРЕДЊОВЕКОВНИХ ЦРКАВА

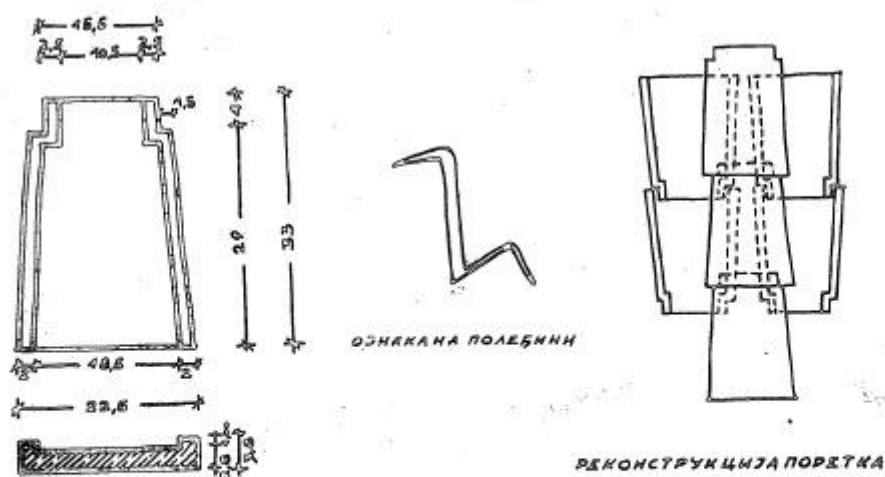
Није нам познато да су кровни покривачи које данас видимо на средњовековним црквама у Србији оригинални. Они потичу или из времена ранијих и познијих обнова или су производ рестаураторских интервенција нашег времена. Сматра се да је један од најстарије сачуваних кровних покривача онај од олова, са Патријаршије у Пећи. Међутим, ни за овај споменик се не би могло рећи да је задржао свој првобитни прекривач јер се зна да је приликом обнове коју је извршио партијарх Пајсије 1620. године<sup>1</sup> грађевина заштићена новим оловним лимом који је до данас, иако приличне дебљине, само делимично одолео времену.

Протекли векови и сурова историјска збивања захтевали су многе измене у овом погледу, па је оскудица у средствима била

најчешћи узрок да се на место скупог али зато трајнијег олова, до кога се иначе тешко долазило, употребе јевтиније камене плоче, ћерамида или шиндра (да и не помињемо цреп и цинк из најновијег времена) — грађевинског материјала који се лакше могао добавити, али је зато био и непостојанији и при томе изазивао измену и у облику крова, односно прилагођавање кровне косине новим елементима употребљеним за покривање.

Руководећи се првобитним изгледом цркава који уочавамо на ликовним представама киторских модела или на самим објектима, у последње време у највећем броју случајева приликом озбиљних и замашних заштитних подухвата предузетих на многим српским средњовековним споменицима, кровне површине поново прекривамо оловом, поготову тамо где се у унутрашњости храмова сачувао живопис.

<sup>1</sup> Др Владимир Р. Петковић, Преглед црквених споменика кроз повесницу српског народа, САН, Београд 1950, 248.



ВРД. 1962г. СНИМНО ТЕХН. И ПУТИЋ — ПРОНАШАО И РЕКОНСТРУКЦИЈА АРХ. Д. С. ПАВЛОВИЋ 1988

1. Цртеж опека са реконструкцијом препокривања

1. Dessin des briques avec la reconstruction avant de faire la couverture du toit



2. Предњи и задњи изглед опеке (снимак К. Денића)



2. aspect avant et arrière des briques (photo, K. Denić)

Предузимајући још 1958. године радове на обезбеђењу прилично растршене конструкције цркве манастира Копорина код Велиже Плана,<sup>2</sup> подигнуте за владе деспота Стевала Лазаревића, у првој половини XV столећа, пронађено је у шути који је ислуњавао простор између камених сводова и новијег кровног покривача од ћерамиде леколико целих и поломљених опека нама досада непозната облика. Добро су печене, црвене су боје, равних и правилних површина, са урезаном ознаком, са рубом са стране и жљебовима на ужем крају. Ове врсте опека не потсећају на уобичајени облик турске ћерамиде која је мања и повијена. Нису обликоваке ни на начин на који су сачињене античке тегуле и имбрицес које су веће и нису закошене, иако на ове делимично потсећају, тако да их не бисмо могли приписати ни турском времену, нити

<sup>2</sup> Радови су извођени на основу елабората и под руководством конзерватора арх. Д. Павловића, у организацији Републичког завода за заштиту споменика културе, из Београда, а од стране Зидарске радње Ангела Глигорова из Клисуре.

оном ранијем из доба Римљана, па ни Византинаца.

Уклапањем и преклапањем истих плоча — горњих и доњих — могућно је препокрити једну закошену кровну површину (види у прилогу скицу и фотографију) и омогућити правилно отицање воде. Остаје нам, међутим, непознато, на који начин су биле заштићене грбине у теменима.

Колико нам се чини, овакав начин покривања било којих српских средњовековних грађевина није нам био познат. То је тешко уочити и на сликаним моделима задужбина, с обзиром да су у највећем броју случајева приказани оловни кровни покривачи или ређе кровови под ћерамидом уобичајена лучна облика.

Па ипак, на познатој минијатури из Минхенског псалитра која приказује изградњу једне цркве из нешто ранијег времена (крај XIV века), елементи којима се ти кровови прекривају у приличној мери потсећају на опеке из Копорина — како по њиховој величини, тако и по облику, жљебо-

вима и рубовима, одајући такође карактер опеке, односно ћерамиде.<sup>3</sup>

Било би од значаја да се пронађе још која аналогија на другом ком архитектонском споменику или бар на цртежу из одговарајућег времена. Можда би у том погледу и ознака урезана у још непечени комад ћерамиде допринела одређивању времена из кога би таква опека могла потицати. Тиме би познавање елемената којима су наши средњовековни споменици грађени било употпуњело још једном врстом кровног покривача који би, поред уобичајеног олова и изузетне ћерамиде, о чему расправља и проф. Дероко,<sup>4</sup> и на овај начин било обogaћено овим новим средњовековним налазом.

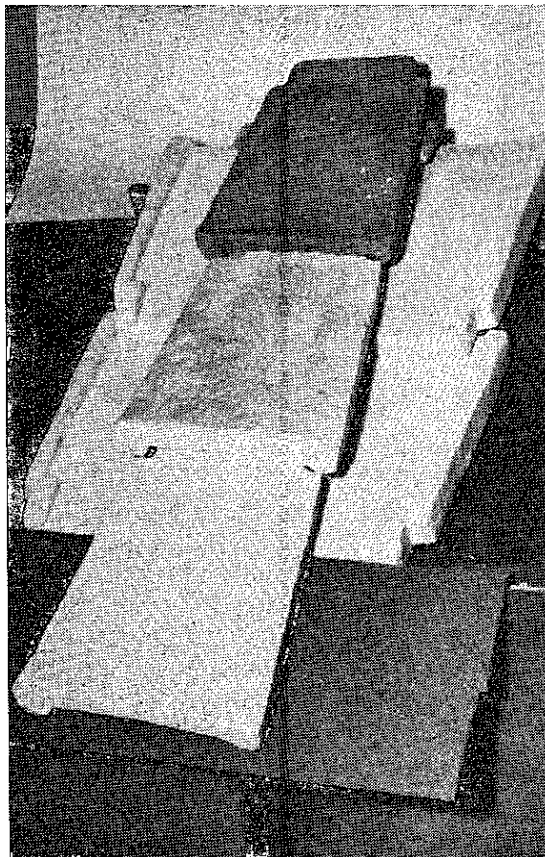
Др арх. Д. Ст. Павловић

<sup>3</sup> А. Дероко, Монументална и декоративна архитектура у Средњовековној Србији, Научна књига, Београд 1953, сл. 12, 35.

<sup>4</sup> А. Дероко, н. д., 29, 30.

3. Реконструкција препокривања — снимак К. Денић

3. Reconstruction du recouvrement, (photo, K. Denić

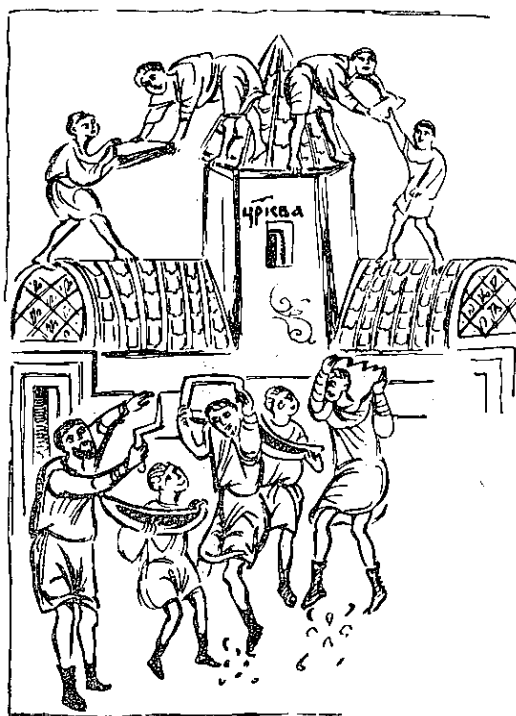


## FORMES INCONNUES DES TOITURES DE NOS EGLISES MOYENAGEUSES

A l'occasion des travaux de conservation sur l'église du monastère Koporin, (première moitié du XV<sup>ème</sup> siècle) on a trouvé dans les ruines qui remplissaient l'espace entre les arcs et la plus récente couverture du toit de céramide, quelques briques cassées et quelques entières qui nous étaient inconnues jusqu'ici. Cette sorte de briques ne rappellent nullement celles habituelles en forme de céramide turque, et elles ne sont pas formées de la façon dont l'étaient les tuiles antiques bien qu'elles les rappellent un petit peu, de façon que nous n'avons pas pu les attribuer à l'époque turque, ni à la précédente romaine, ni byzantine. Nous avons pu trouver à peu

près une analogie sur les miniatures du psatron de Munich, qui en présentant la construction d'une église à la fin du XIV<sup>ème</sup> siècle, donne des éléments avec lesquels ces toits se couvrent et qui, dans une certaine mesure, sont ressemblantes aux briques de Koporin, qui appartiennent à la même époque, de façon que nous sommes peut-être sur la voie qu'en dehors du plomb habituel et l'exceptionnelle céramide de pouvoir noter encore une sorte de couverture de toiture avec laquelle on protégeait les monuments serbes du moyenâge.

*Dobroslav St. Pavlović*



4. Зидање једне цркве представљено на минијатури „Минхенског“ псалтира (XIV в). По А. Дероку.
4. Construction d'une église représentée sur une miniature du »psaltrion de Munich«. (XIV<sup>ème</sup> siècle) Après A. Deroko