

ва архитектура с већим бројем кубета делује много теже (Вињица). И поред велике вештине румунских дрводеља, у овом случају ђак није успео да превазиђе учитеља. И једна и друга врста цркава потичу углавном из друге половине XVIII века<sup>24</sup> (сл. 85).

Ио својој архитектури, ове три наведене врсте румунских дрвених цркава међусобно немају много сличности. Једино их везује дуборезна орнаментика розета, звезда, геометријских и биљних шара, чији су мотиви вековима неговани и у цркви и у кући. Они су веома стари, а виде се и данас у свакој сеоској кући, примењени где год је то могуће, на један веома складан начин. Ова врста примењене уметности у основним цртама има много сличности са српском резбаријом, али је у Румунији отишла много даље и створила много финија дела.<sup>25</sup>

Као што видимо, поред многобројних историјских и других културних веза **које** су током векова постојале између Срба и Румуна, поред утицаја који су на румунску уметност, првенствено монументалног црквеног карактера, вршили људи из Србије за време Турака, постојала је и ова сличност у најстаријем типу дрвених цркава, које су се у Румунији развиле до знатно већих размера и квалитета и представљају значајна дела румунске народне уметности. Тешко је рећи да се и ту испољио уплив Срба. Можда у овом случају смемо помишљати на обрнуто. Код нешто развијенијих основа цркава брвнара у Крајини могло би се предпоставити да су суседне румунске цркве имале на њих известан утицај.<sup>20'</sup>

## *Бугарска и друге земље*

Није, нам познато да се у земљама које Југославију окружују са југоисточне стране налазе дрвене цркве, иако у архитектури њихових грађевина и оних у Србији има пуно сличности. Та сличност карактеристична је за цело Балканско полуострво које је било под утицајем Византије. и Турака. Стога су и њихове културе утицале претежно на начин обликовања зиданих цркава у камену и опеци и бондручних грађевина од трошног материјала, а те архитектуре и нису појединим дрвеним црквама. Међу појединим грађевинама које су под Турцима подизане искључиво од дрвета, као некада у Бугарској или у Цариграду, мало је било дрвених цркава. Погдекоја оваква сеоска црквица постојала је по свој прилици у Бугарској, али се о њима не може' ништа одређеније рећи, јер су нам непознате. Вероватно су биле и безвредне.<sup>27</sup> Имајући у виду сличност прилика у Србији и Бугарској, свакако да су бугарске црквице могле бити сличне српским, сличне и у погледу обраде дрвета, у шта се можемо уверити посматрајући многе елементе са осталих зграда — уметничке творевине бугарских народних дрводеља. 28

Још мање знамо о дрвеним црквама у Грчкој и Албанији. У тим кршним областима сиромашним шумама не верујемо да их је било вредних помена и поређења, чак ни у северним пределима ближим граници Југославије, у којима постоје сличности између грчких, албанских, македонских и српских кућа, као и цркава уопште.<sup>29</sup>

## ДРУГЕ ЕВРОПСКЕ ЗЕМЉЕ

### *Западна Европа*

Стил и конструкција дрвених цркава западне Европе мало имају сличности са онима у Србији. Стилски углавном припадају готици, као и већина грађевина које су по мањим местима и селима остале сачуване још из најранијих времена. Таква је Француска, таква и Енглеска, такве су и друге западне земље у свим областима које не обилују каменом.

И код њих су богате шуме пружале грађу за ову врсту кућа. У конструк-

тивном погледу, то нису праве брвнаре или гредаре. Такве би цркве, по нашем схватању, пре одговарале полубрвнарама — полубондручарама. Зидови им нису састављени од нанизаних брвнара, већ је то густ дрвени костур, најчешће испуњен летвама и дашчицама, чије су спољне површине олепљене и окречене. За разлику од српских грађевина ове врсте, видљива површина дрвета знатно је већа. Цео је костур слободан, као и све друге површине дрвета, сем спољних испуна. У унутрашњости цркве дрво још у већој мери преовлађује. Оно у најве-

ћем броју случајева није бојено, већ је само резбарено у појединим својим деловима. Ове цркве, као и оне у Србији, имају коритасто засведену таваницу, начињену од низаних дашчица, што одго вара шашовцима. Грађа је углавном хрстова.

У Француској је сачуван изванредан број оваквих цркава. Углавном их има у северној Француској. У областима Шампање има их приличан број. Све припадају XV—XVIII веку, а обликоване су на различите начине, по угледу на камене цркве. М.Ј. Тије разликује четири врсте таквих цркава с једним или више бродова, с полигоналном апсидом и са трансептом. Нама најближа врста је прва То су једнобродне грађевине с полигоналном апсидом (Шатијонсир-Бруе).<sup>30</sup> Међутим, и оне су много веће од оних у Србији. Њихову готску силуету нарочито наглашује шиљаста торањ и знатно виши зидови. Наместо шиндре, код њих се као кровни покривач најчешће јављају танке плочице од шкриљца. Ове карактеристике и елементи утичу на општу слику дрвених цркава у Француској, које се и у свом основном типу (често са тремом) знатно разликују од оних у Србији. Најпознатија и, по свој прилици, највећа дрвена црква налази се у Нормандији, у Онфлеру, из XV века. Оно што је код ње нарочито необично јесу два главна брода са два мања са стране, а оно што јој даје главну лепоту јесте



86. Француска, Онфлер: Црква свете Катарине — France: Sainte-Catherine de Honfleur.

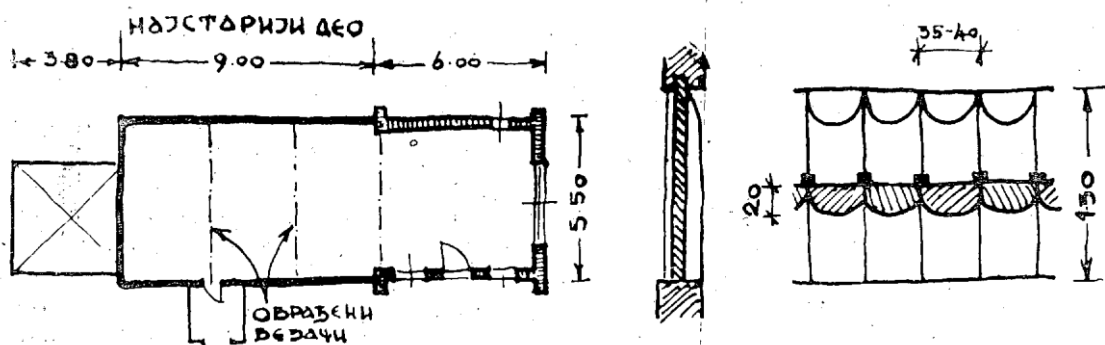
посебан звоник (кампанила св. Катарине) — дрводељско дело морнара-бродоградитеља (сл. 86).

У *Енглеској*, где је употреба и обрада дрвета достигла у грађевинарству још завиднију висину, необична је реткост искључиво дрвена црква. На многим зиданим црквама од камена или цигле подигнути су дрвени звоници или су дограђене дрвене припрате и прекривене улазне капије, а најчешће је таваница изграђена од дрвета и засведена преломљеним готским луком и видљивом конструкцијом, резбареном до најлепших и, у исто време, најсложенијих облика. У Есексу можемо видети један усамљени пример потпуно дрвене цркве (Гринстед).<sup>31</sup> Њена усправно нанизана брвна, око 130 cm дугачка, само су са унутрашње стране заравњена тесањем, док су споља остала обличата у свој својој дебљини од око 40 cm. Она треба да потиче још из XI века (око 1015. године)<sup>32</sup> (сл. 87, 88).

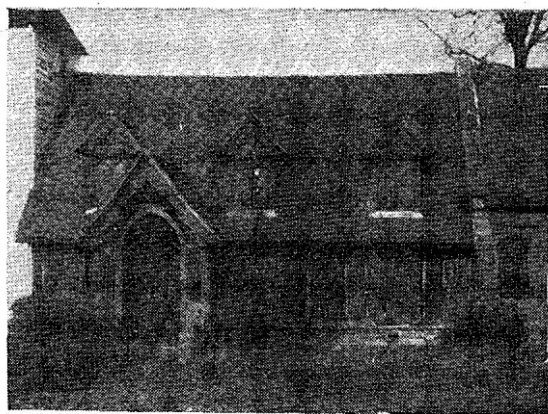
По Стржиговском, овакав начин градње није карактеристичан за западну Европу и Енглеску. Он у исто време упорно доказује да се не ради ни о каквом подражавању каменних грађевина.<sup>33</sup> Мало нам невероватно изгледа да су се сви облици дрвених цркава увек и свуда самостално развијали, независно од толиких примера камене изградње, која је изразита у свим тим деловима европског континента.

Без обзира да ли су наведени примери својствени дрвеној или каменој грађевини, они у сваком случају показују до које мере могу бити разрађени основни облици једне дрвене цркве. Обостраног утицаја морало је бити. Свакако да је у овим приморским земљама дошао до изражаја и утицај бродоградитеља, чија се посебна дрводељска вештина нарочито испољила у изградњи северњачких дрвених цркава „на ступце и јарболе“, како их поједини стручњаци називају.

Оно што нам код ових цркава нарочито пада у очи, то је њихова дуговечност. Благодарећи томе, можемо и данас да посматрамо многе средњовековне цркве од релативно слабе грађе. Повољнија и уједначенија клима, с нешто нижом температуром и већом влажношћу, боље економске и културне прилике, а поврх свега смиреностије политичко стање у појединим земљама, успели су да сачувају



87. Енглеска, Гринстед: Основа цркве и детаљ брвненог зида — Angleterre: »Greensted church« Plan de l'église et détail du mur en madriers.



88. Црква у Гринстеду — Eglise de »Greensted«.

многе средњовековне дрвене грађевине, међу којима и цркву у Гринстеду — чак из XI века. Не испуњавајући ниједан од тих услова, ниједна црква брвнара у Србији, сасвим природно, није била у стању да доживи толику старост.

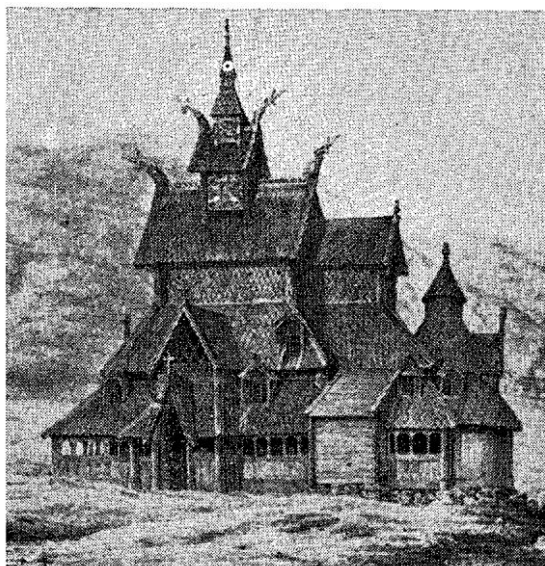
### Северна Европа

Стржиговска је теза да су норвешке и друге северњачке дрвене цркве грађене под утицајем паганских храмова бродара Викинга. То је „уметност бродоградње с једним јарболом над укрштеним подницама”.<sup>34</sup> Норвешки археолог Дитрихсон сматра да су ове цркве настале тек под утицајем хришћанских базилика од камена, а да су прилагођене захтевима сировог дрвеног материјала.<sup>35</sup> Шведски стручњак Герда Бетиус упоређује, међутим, овај начин градње са класичним распоредом стубова у храмовима.<sup>36</sup> У сваком случају, у питању су појединачни ступци који држе конструкцију цркава различитог облика. Њихов најлепши представник свакако је

црква у Боргунду (Боргундс ставкирка) из 1150. године, са 12 стубаца распоређених у пространој и правилној основи коју обухвата трем, са мноштвом кровова који једни друге наткриљују, са змијоликим главама које излећу из темена појединих забата, извијених као из прамца брода. Оваква архитектура нема сличности са архитектуром цркава брвнара у Србији. (сл. 89).

Машта и могућности северноевропских градитеља дрвених цркава успеле су да оду много даље него што је то случај у српским крајевима. То још не значи да се могу наћи сличности између дрвених цркава у Србији и оних удаљених и нама мало познатих области, необично богатих шумама и с веома вичним дрводељима. Оне се испољавају у појединим најосновнијим облицима архитектуре, у појединим конструктивним детаљима, па чак и у појединим орнаментима са дрвених цркава. Ручна обрада дрвета и могућности његовог уклапања у суштини су свуда исте. Стога нас не би требало да изненаде извесне подударности на које можемо да наиђемо и тамо где то најмање очекујемо, независно да ли се оне срећу на црквама или на кућама — најчешће на најпримитивнијим.

Капела једног рибарског села у Норвешкој, изложена у Лилехаму, у музеју под ведрим небом, припада једноставном типу правоугаоних дрвених цркава. Облице с укрштеним препустима водоравно су нанизане. Стрми двоводни кров има у темену два крста. Издвојени трем с малим дрвеним аркадама прислоњен је са уже стране. Оваква грађевина има пуно сличности са црквама брвнарама у Србији, првенствено са онима у



89. Норвешка: Црква у Боргунду (Бетиус) — Norvège: »Borgunds Stavkyrka« (Boethius).

источнијим областима, иако јој се облик крова над тремом разликује (сл. 90).

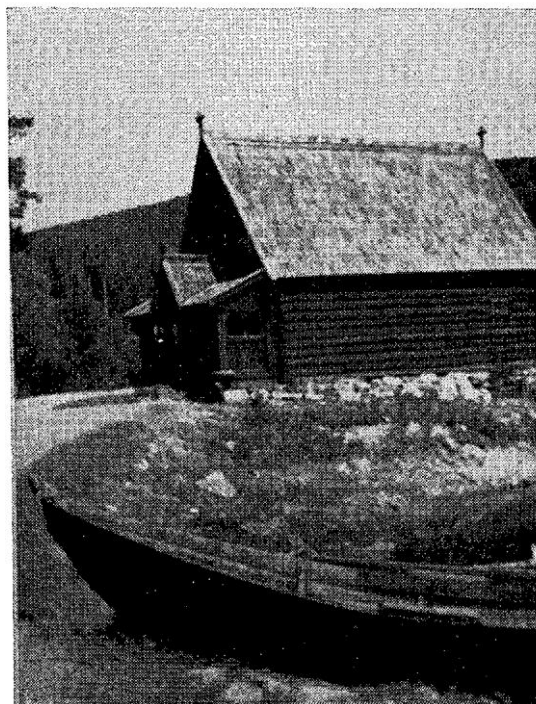
Тип најпримитивније дрвене капеле подигнуте поред „светог камена“ сретамо и у Естонији, у Мексику на пример. То је једноставна кућица склопљена од брвана и дасака, покривена ситнијом шиндром, благог нагиба и мале стрехе, са дрвеним крстом у темену. Колико се на фотографији види, она нема никаквих архитектонских претензија, али подсећа на најједноставније дрвене капеле које можемо срести на појединим гробљима у Србији.

Код Лапонаца, у Соданкиле, једна дрвена црква из 1689. године има, као и српска, правоугаону основу, хоризонталне греде, двоводан кров с уздужним даскама.<sup>37</sup> Чак на источној обали Гренланда код Ескимана, недавно (1934—1935) су дански насељеници подигли дрвену цркву у Тасинсаку, Грађевина је правоугаоне основе са усправно сложеним брвнима, са двоводним стрмим кровом и малим звоником над улазом — налик на оне у Србији.<sup>38</sup>

Поред сличности које смо уочили на архитектури појединих дрвених цркава, у скандинавским и балтичким областима наилазимо и на друге сличности са онима у Србији.<sup>39</sup> Швеђанин Сигмунд Ериксон даје опсежну студију о обради и техници углова код брвнара, анализирајући и пресеке самих брвана. Ту се може видети како је ова техника свуда

мање-више иста, било да су брвна обла, делимично притесана или потпуно тесана у виду греда, било да се ради о вези на углу, са или без препуста, или да су у питању довратници.<sup>40</sup>

Сличности се јављају и у начину орнаментисања. У цркви из Гриндхајма у Норвешкој шаране су површине дрвета стилизованим биљем, као у Србији даске са олтарских преграда (Рача Крагујевачка). То сликарство „ружа“ (*à la rose*) карактеристично је за њихов XVIII век. Појављују се такође геометријске и фигуралне представе шаране слободном руком, са записима и годином, што се може видети и на појединим црквама или на зидовима грађанских кућа у Србији.<sup>41</sup> Дуборезна орнаментика врата нордијских брвнара има стилизовану таласасту биљну траку,<sup>42</sup> сложенију од оне коју имамо у српским крајевима. У Скандинавији наилазимо и на вишеструку врпцу и преплет, који су нарочито дошли до изражаја у старохрватској уметности, за коју Стржиговски и сматра да је дошла са севера, и то као дуборез који се на југу прилагодио камену.<sup>43</sup> Једноставније плетенице постоје и на црквама брвнарама у Србији, и то, наравно, резане у дрвету.



90. Норвешка: Капела у Лилехаму — Norvège Chapelle de Lillehammer.

Додирних тачака можемо наћи и са другим северним земљама. Као пример наводимо литванску архитектуру цркава, са техником појединих конструктивних детаља које примењују њихови народни неимари — у овом случају дрводеље.<sup>44</sup>

### Централна Европа

Ако бисмо под средњом Европом подразумевали једно шире подручје, које би, почев од запада, обухватило Баварску и Аустрију па затим преко Мађарске, Чехословачке и Пољске допрло све до Русије на истоку, могли бисмо углавном разликовати две врсте дрвених цркава. Једна врста налазила би се претежно у западним областима, око Алпа, а друга претежно у источнијим областима, око Карпата. Ова два планинска венца, богата шумама, условила су и начин израдање цркава ове врсте, обликујући их претежно под утицајем готске и барокне уметности, које су се развијале на овим подручјима. У зависности су и од вера којима су храмови припадали. Али поред ова два фактора, не смемо запоставити ни друга два, можда исто толико утицајна: северњачки, својствен дрвеној градњи уопште, и источњачко-византијски, изражен у сводовима и кубетима.

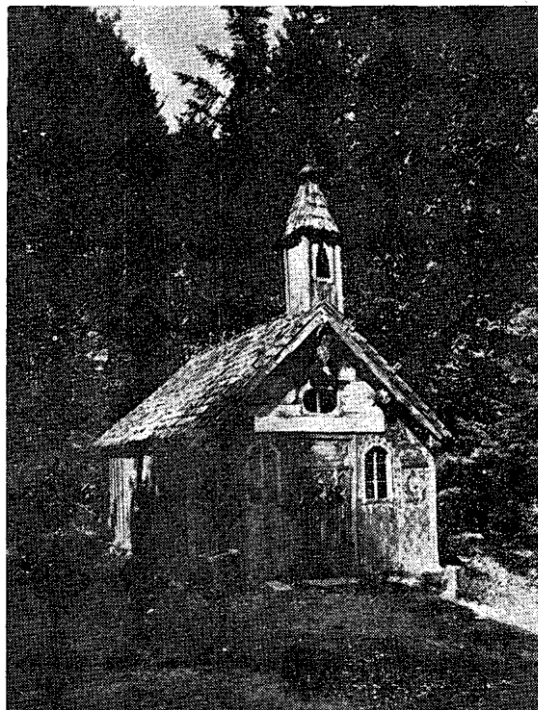
Стилска сложеност разноврсних облика и обрада дрвених цркава средишних делова Европе допринела су да оне буду веће, лепше, па према томе и значајније, а нарочито богатије од оних у Србији, подразумевајући и цркве у Румунији, које смо као суседне посматрали са посебне тачке гледишта, па и оне у Хрватској. Јасно је да и ту треба узрок тражити у бољим економским, културним и политичким приликама у којима су се налазиле поједине ове државе у време подизања њихових дрвених цркава — највећим делом између XVI и XVIII века.

У основним цртама, и ово су грађевине народних неимара-дрводеља. Па ипак, у њиховом обликовању важну улогу играли су свакако искусни мајстори-градитељи који су имали прилике да обиђу и удаљеније крајеве. Према томе, могли су да виде и да се инспиришу црквама различитих врста. Као што нам је познато, такав случај није могао би-

ти у Србији, те су, сасвим природно, и облици ових цркава другачији и једноставнији — примитивнији у сваком случају.

Међутим, сличност која се може установити на исвесним основним елементима у дрвету, конструкције као и сличност код најпримитивнијих облика које сретамо на најскромнијим сеоским црквицама јесу појаве које се као по каквом правилу јављају ма где то било. Архаичност водоравно нанизаних облика са јачим унакрсним препустима на угловима стојствена је претежно источнијим областима. Притесана или отесана брвна, греде и талпе с правилном везом „на ластин реп“ јављају се свугде код усправно поређаних талпи, какве наилазимо у *Баварској* (Тирхам) на пример, утицај је по свој прилици дошао из северозападне Европе.

Црквица која је грађена на овај последњи начин има извесних додирних тачака са онима у Србији, услед чега је овде и издвајамо. То је капела у Тирхаму, релативно новија, подигнута 1828. године,<sup>45</sup> дакле у време када је кнез Милош у Србији подизао највећи број цркава брвнара. Величина ове капеле, њена правоугаона основа, облик крова са ситном шиндром и малим звоником,



91. Баварска: Капела Тирхам — Bavière »Thierham Kapelle«.



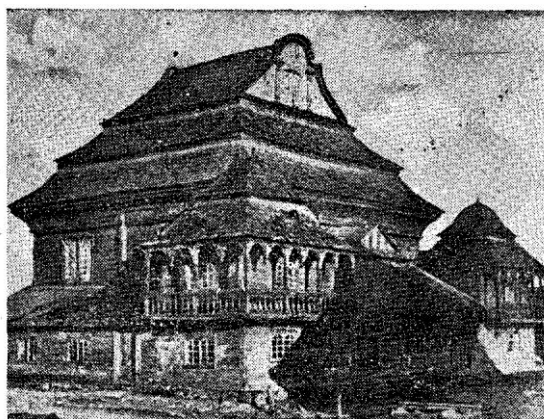
92. Прикарпатска Русија: Црква у Дилипцу — Russie subcarpatique: Eglise ruthène de «Lilipéc».

подсећају на мање и скромније типове цркава брвнара и полубрвнара у Србији, као и на оне које се налазе у Босни и Хрватској. То је католичка црква са својственим уређајем и декорацијом, касетираном таваницом са трапезастим сводом. Оваквих и већих дрвених цркава мало је остало у овим алпским пределима (сл. 91).

У Карпатима и око њих, у области која би требало да има дрвене цркве најличније српским, области преко које су наши преци дошли, области чије су сачуване цркве старије од оних у Србији, архитектура дрвених цркава развијала се под другим условима, на сасвим други начин. Мањим делом под утицајем Запада (мислимо на витке готске цркве с високим звоником у Мађарској и Румунији), а већим делом под утицајем Русије (мислимо на многобројне здепастије и разуђеније цркве с кубетима и звоницима у Бесарабији, Прикарпатској Русији и Пољској), ни једне ни

друге од ових грађевина нису могле имати непосредног утицаја на цркве брвнаре у Србији. Редак је могао бити градитељ цркава брвнара у Србији који је имао прилике да види или чује за коју од ових грађевина. Таква је монументална црква у облику лађе, с готским торњем и тремом у Синеј-Тодјољу,<sup>46</sup> таква је пространа црква у Медвеоце са основом у облику крста, са тремом унаоколо, са звоником и кубетом барокних облика који један другог преклапају у темену крова;<sup>47</sup> такве су и многе друге цркве у Словачкој и осталим областима Поткарпатске Русије или оне у Шлеској и Галицији. У областима везаним за Немце, где се код дрвених цркава јављају и вертикална брвна (Ходславице, 1551), претежан је утицај са северозапада<sup>48</sup> (сл. 92).

Не издвајају се много ни цркве у Пољској, од којих су извесне чак из XV века (Гривалд).<sup>49</sup> Необичног је облика црква у Секови из 1540. године, са своја два веома висока и стрма крова, углављена један на други од којих онај доњи допире готово до земље, спајајући у себи и западњачке, и северњачке, и источњачке утицаје. Слично овим црквама, у Пољској су постојале и синагоге саграђене од дрвета, већином из XVII — XIX века. „Божнице“ су Немци запалили и уништили у другом светском рату. За разлику од дрвених цркава, оне су ишле више у ширину, стварајући око средишне квадратне просторије већи број мањих одељења. На њима су претежни барокни облици, који долазе до изражаја нарочито у унутрашњој обради заобљених површина (Волпа, XVIII в.) (сл. 93).<sup>50</sup>



93. Пољска: Синагога у Волпи (Пјехотковие) — Pologne: Synagogue de Wolpa (Piechotkowie).



94. Пољска: Црква у Олсцитинеку — Pologne: Eglise de «01sztynek».

Свакако да у областима које насељавају Западни Словени има и потпуно једноставних и скромних сеоских дрвених цркава, које историја уметности једва бележи. Оне би са црквама брвнарама у Србији имале више сличности, као што је то случај и у другим крајевима. Стржитовски, истина, помиње извесне цркве правоугаоне основе у облику лађе, с тремом, двоводним стрмим кровом с мањим звоником, под ситнијом шиндром — већином из XVI века. Иако веће, оне са српским црквама имају више сличности но са онима грађеним непосредније под утицајем Поткарпатских Руса. Црквица из Олсцитинека, у војводству северне Пољске (XVIII век), обликом и величином своје основе са вишеугаоним ужим странама, стрмим и заобљеним кровом и посебно грађеним звоником најближа је српским брвнарама<sup>51</sup> (сл. 94).

У овом делу Европе, у коме је током векова било толико, покрета и укрштања народа и њихових култура, оправдано је што су се и дрвене цркве обликовале на толико различитих начина, стварајући често посебну комбинацију стилова која много пута изгледа и необична.

#### *Источна Европа*

Неоспорно је да је у источним крајевима Европе дрвно грађевинарство највише везано за руске области, те га

у суштини и можемо сматрати руским. Оно обухвата огромно подручје, које се протеже од северних предела Финске и Белог мора, па преко централних руских области све до Украјине и Црног мора на југу. У архитектури оваквог градитељства у потпуности се одражавају идеје и укуси широких слојева руског народа — у првом реду сељаштва. Народни неимари (најчешће мајстори — дрводеље) покољењима су наслеђивали технику дрвног грађевинарства. Та се традиција столећима развијала и у свакодневной пракси усавршавала, тако да је услед те непосредности постала саставни део народног живота. Таква су небројена насеља, а помињемо само најчувенија: Новгород, Псков и некадашњу Москву.<sup>52</sup>

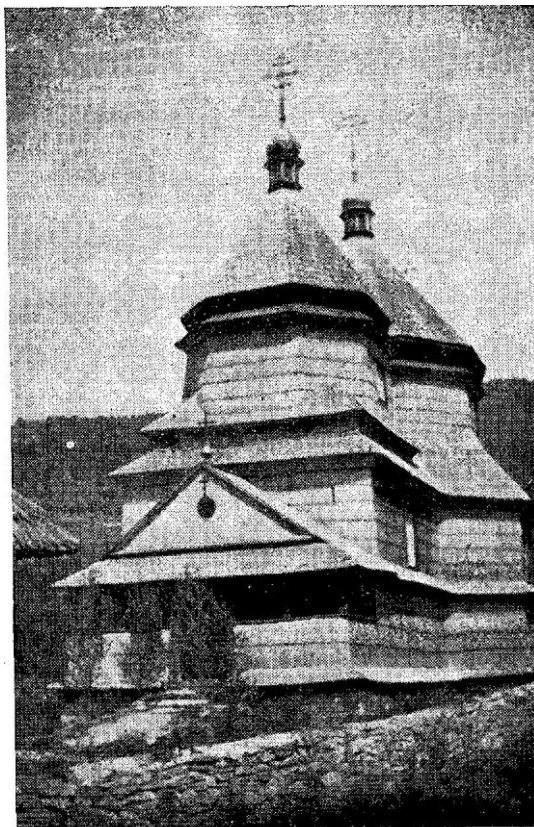
За разлику од каменних грађевина, које су се дуже одржале и чије смо многобројне споменике могли тачно датирати благодарећи отпорности материјала и писаним изворима, код дрвених грађевина није тај случај. По мишљењу совјетских стручњака, код ових грађевина можемо само окарактерисати технику, одредити важније типове споменика и дати њихову општу оцену.<sup>53</sup>

Знатан број дрвених цркава сачуван је из XV—XVIII века. То су велике, разрађене веома богато обликоване монументалне грађевине, које су се развиле од просте „клетске“ цркве четвртасте основе. Руске дрвене цркве остављају утисак моћи, величине и раскоши. Али тај утисак у исто време изазива и осећај приличне једноставности, услед масивне, обле или тесане грађе великог пресека и дужине, чија скромна резбарија не залази у ситну декорацију. На тај начин ствара се још снажнија монументалност. У сваком случају, архитектура руских дрвених цркава припада најзначајнијим достигнућима брвнене грађе.

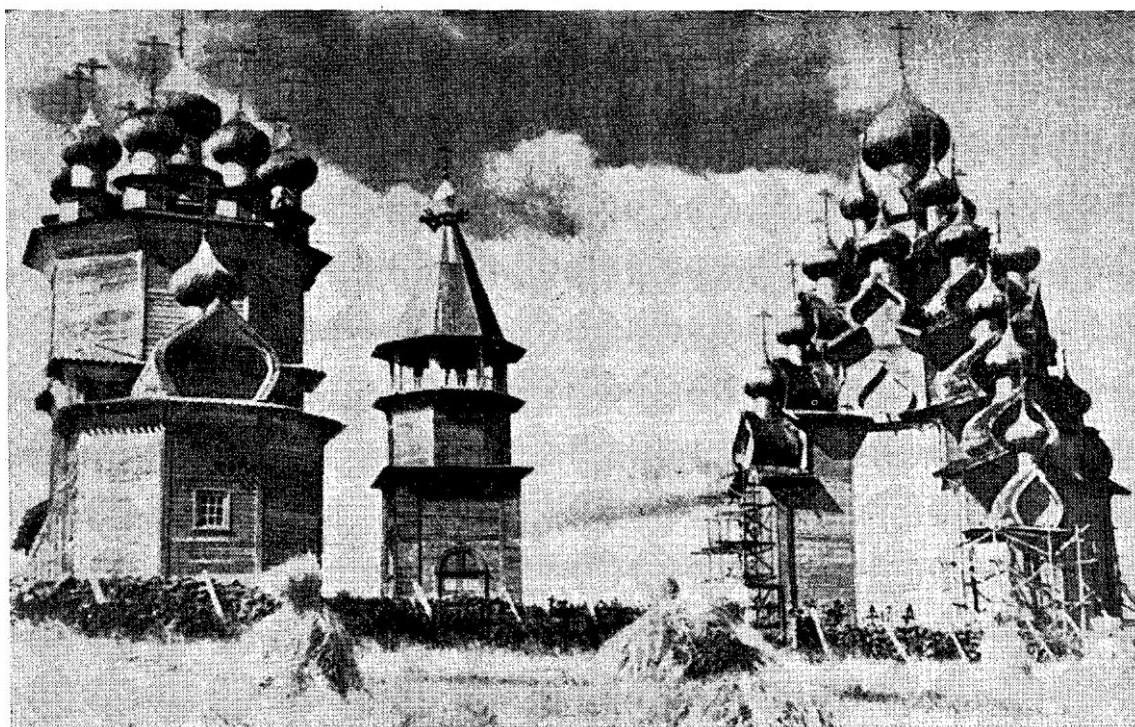
Карактеристични „шаторски“ начин обликовања, како га совјетски стручњаци називају, од значаја је у архитектонском погледу, првенствено код крстообразних основа где је мајсторска вештина градитеља морала дати много више од себе, у поређењу са црквама осмоугаоне основе. И док су украјинске цркве ишле много више у ширину, са мањим бројем торњева и кубета, скромније обрађене, сличне осталим црквама у области Карпата (Хутсул на Дњестру, Лилипец у Рутенији, Ростоки у Северној Буковини) — дотле су оне северније, у архангелској (Климентовска, 1501) или

карело-финској области (Успенска у Кондопоге, 1774), отишле више у висину, нижући често безброј кубета, која у купастом поретку извиру из кровних темеља (Кижскии погост, XVIII в.)<sup>54</sup> (сл. 95, 96).

Ако у облицима дрвених црквених грађевина источне Европе не налазимо сличности са онима у Србији, ми их можемо наћи у облицима појединих елемената — нарочито у орнаментици. Постоје очигледне сличности код прозорских отвора, почев од најједноставнијих изреза међу брвницама и талпама. Уочавају се сличности и у начину и облику засвођавања отвора над вратима, у обради стубаца код тремова, у начину орнаментисања дасака, које су изрезане у виду чипкастог венца, у облику и резбарији издвојених звоника и дрвених крстова. За разлику од резбарија у Србији, које такође могу бити обојене, ове су изведене, већином на један много пластичнији начин. У стању смо да упоредимо и извесне конструктивне елементе, на првом месту везу брвана или талпи, и то ону са препустима, која при крову може имати заобљења слична онима које видимо у Србији (Доброселица). На овакве и друге сличне појаве не наилазимо само



95. Украјина: Црква у Ростокију (северна Буковина) — Ukraine: Eglise de «Rostocki» en Bukovine du nord.



96. Карело—Финска : Кижескии погост (Ополовников) — Carélie: Eglises du cimetière «Kijskii pogost» (Opolownikov).



код цркава из Украјине, које сматрамо најближим, већ и у карело-финским областима, где у Миинуа постоји сеоска капела најједноставније правоугаоне основе са припратом.<sup>55</sup>

У погледу дрвене изградње, а нарочито у погледу изградње цркава, област целе *Поткарпатске Русије*, које смо се дотакли у ранијем поглављу о средњој Европи, ослања се највећим делом на руску традицију. Ту где је преко 50% територије под шумом, народ је прилично заостао у својој материјалној култури. Па ипак, под утицајем стручњака разноврсних народности ницали су многи храмови завидних размера, у којима су се, поред националног колорита великоруског и малоруског, сукобљавали и други утицаји, доносећи са собом многе готске и барокне елементе. Спојена са елементима који су долазили са југоистока — из Византије и Мале Азије — обликовала се, као што смо се и уверили, целокупна уметност руских дрвених цркава, на највећем делу њеног иначе огромног пространства.<sup>56</sup>

Током последњих векова руски утицај на Србе био је знатан — и у политичком, и у верском, и у културном погледу. Међутим, нисмо у стању да докажемо да се у српским областима испољио некакав посебни руски утицај у погледу изградње цркава брвнара. Реч је о архитектури и уметности која је стварана на лицу места, не узимајући у обзир иконе, богослужбене књиге, друге утвари и дарове које су ове цркве добијале.

У XVIII веку Срби су се исељавали у Русију претежно из аустријских крајева и пограничних турских области, образујући српска насеља на Дњепру. Ови наши исељеници временом су се претопили у Русе. Да би привукли досељенике, Руси су о свом трошку Србима подизали цркве и плаћали свештенике. Свакако да је већи део ових храмова морао бити подигнут од дрвета, као што су им уосталом, и куће биле.<sup>57</sup>

\*

Посматрајући развој дрвног неимарства цркава у Европи, можемо доћи до закључка да је та архитектура у основним фазама била свуда у извесној мери слична. Уосталом, таквих примера можемо видети и у примитивној архитектури народа других континената. То је



97. САД: Модерна дрвена црква у Седар Хилсу (Лајф) — USA: »The Congregational Church in Cedar Hills« (Liffe).

правоугаони или заобљени облик основа са стрмим кровом, који се јавља и код цркава брвнара у Србији.

У даљем развоју ове уметности стварали су се у осталом свету под знатно повољнијим условима различити облици — богатији, већи и савременији. Они се једни од других све више удаљују. Међутим, упоређујући облике који одговарају црквама брвнарама у Србији, можемо утврдити да су најскромнији храмови достигли у Србији један виши степен уметности. Пример модерне дрве не цркве у Орегону (САД) потврђује да се основни облици дрвених цркава могу применити и у савременој архитектури<sup>58</sup> (сл. 97).

<sup>1</sup> Момировић, Крајина, 151.

<sup>2</sup> Момировић, Крајина, 151. Момировић, Дрвене, 149, Лекс. Уметност 1, 524.

<sup>3</sup> У једном попису српских православних цркава бањалучко-бихаћке митрополије из 1911. године сазнајемо да је на територији те митрополије било 83 „дрвена храма и капеле“, подигнута између XVIII и почетка XX века. Остало их је свега тридесетак дограјалих, у веома тешком стању (Момировић, Дрвене, 149).

<sup>4</sup> Лек. Југославија 1, (Барок), 373.

- <sup>5</sup> Лек. Југославија 1, 373.
- <sup>6</sup> Храстове греде су масивне, спајане везама без ексера. Апсида је полукружна. Двосливан кров прекривен је шиндром (Медаковић, 326, 324).
- <sup>7</sup> Одговарале су „тешким и сиромашним условима граничног подручја, у коме је државна власт нерадо гледала на подизање каменних цркава или цркава од опеке" (Медаковић, 318, 317).
- <sup>8</sup> Медаковић, 317.
- <sup>9</sup> Судаћи по различито уписаним јединицама, година би се могла прочитати и „1842".
- <sup>10</sup> Доња поља олтарске преграде у Рачи Крагујевачкој.
- <sup>11</sup> Топали, 125. Препокривена је 1956. године; Лекс. Уметност 1, 523.
- <sup>12</sup> Иако дају утисак да су склоне паду, стоје већ стотину и више година (Сабо, 222). Капеле ове врсте потпадају под надлежност Конзерваторског завода у Загребу.
- <sup>13</sup> Топали, 123.
- <sup>14</sup> У изузетним случајевима видимо их на звонницама код полубрвнара, било да су израсти из самих кровова (Црнишево), слично димњачким капићима код појединих типова сеоских кућа, било да су у виду посебних кула (Ужице, Бистрица), каквих има у Босни (Шљивно).
- <sup>15</sup> Завод НРЦГ, бр. 839/54.
- <sup>16</sup> Види стр. 21.
- <sup>17</sup> Велимировић, 114.
- <sup>18</sup> Завод ЛРС, бр. 2/13. У Прешерновој Врби код Бледа постоји црква која је по облику и величини слична црквама брвнарама у Србији, односно полубрвнарама с тремом и звоником. Црква у Врби има масивне зидове, али је преко стрмог крова покривена ситном шиндром. Ове танке дашчице од тесане боровине Словенци називају „шкодле". Као „лесено знамење" појављују се и крстови. Усамљених дрвених крстова има на пуно места. Крстова постављају и у темену планинских пастирских кућа, чији високи и стрми кровови, прекривени шиндром, имају заобљен облик као на црквама брвнарама у Србији (Карловшек, 169, 127).
- <sup>19</sup> Кориолан Петрану, који их је можда најпотпуније приказао на једном уском подручју Карпата, набраја 150 оваквих споменика од 1200 колико их има само у том северозападном делу земље (Петрану, 7).
- <sup>20</sup> Ханри, 27—34.
- <sup>21</sup> Ханри, 30.
- <sup>22</sup> Основа им је правоугаона, састављена од наоса и пронаоса раздвојених трима луцима или травејом, ослоњеним на стубиће или на обрађене ступце. Са источне је стране олтар правоугаоног или засеченог облика, док се на западној страни простире трем обрађен рустично резаним стубићима. Покаткада је на трему мали звоник покривен даскама, најчешће накнадно подигнут или обновљен, тако да његов првобитни облик не може бити тачно установљен. Ове су цркве грађене од тесаних брвана спојених „на ластин реп"; код венаца су већином конзоле различитог профила. Кров је покривен шиндром. Дрво на вратима, прозорски оквири, стубићи и греде трема имају верма различите облике једне оригиналне на-
- родне творевине. То су познате завојнице, китњасто резбарене розете, канеловани стубићи с изрезаним капителима, богато обрађени профили стварани према укусу и машти њихових неимара. Унутрашњост је прекривена полуобличастим сводом од међусобно спојених дашчица, прихваћених полукружним луцима, који се на појединим местима ослањају о конзоле (Гика Будешт, 167).
- <sup>23</sup> Гика Будешт, DLXXXIV/DXCI.
- <sup>24</sup> Ханри; Хилшер, 109, 112, 229/32, 260/1.
- <sup>25</sup> Ханри, 28, Хилшер, 35/8, 223/8.
- <sup>26</sup> Цигара—Самуркаш; Опресцу; Ханри; Петрану; Хилшер; Баданца; Будешт; Опреску, Румунија; Румунија; Румунска народна уметност; Румунска архитектура; Станкулеску; (Нисам имао прилике да се користим архивом Румунске академије).
- <sup>27</sup> Из веома оскудних података сазнајемо да је у XII веку постојала у Софији дрвена црква св. Луке (Јиречек III, 272). Из 1553. године имамо помена и о 15 софијских цамија саграђених од дрвета (Влајинац—Дершвам, 62)
- <sup>28</sup> Колев.
- <sup>29</sup> Хаџимихали.
- <sup>30</sup> Тије, II, 362/75.
- <sup>31</sup> Крослеј, 2, 3, 12.
- <sup>32</sup> Црква је временом преправљана и дограђивана, док половином прошлог столећа добила свој данашњи облик и изглед. Најстарији део основе правоугаоног је облика, са странама од 5,50 и 9,00 m.
- <sup>33</sup> Црква у Гринстеду припадала би подручју Северног мора, где су дрвени ступици усправно постављени и међусобно повезани, тако да зидови у исто време држе и кров. Стржиговски западној Европи приписује „канатну градњу" (скелетну) са испуном, напомињући и сам да то није чиста дрвена градња. Примењивана претежно у крајевима који су били оскуднији дрветом, она је захватила читаву западну и јужну Европу, првенствено подручја некадашњих муслиманских држава, као и области које су држали Римљани. Црква у Кацнасе (западна Пруска) има плитак коритаст свод, док у Шведској и другим северозападним земљама има црква са основом у облику крста или круга, где се под куполама јављају и пандантиви (Стржиговски Старохрватска, 96, 106).
- <sup>34</sup> Стржиговски, Старохрватска, 98.
- <sup>35</sup> Дитриксон—Мунте.
- <sup>36</sup> Бетиус, 61.
- <sup>37</sup> Стржиговски, Старословенска, сл. 4.
- <sup>38</sup> фототека Музеја човека, Париз.
- <sup>39</sup> У Летонији се виђају јеноставни звоници начињени од четири усправне греде подупрте косницима, са дрвеним четвороводним кровом и крстом у темену. (Документа летонска). Код Лапонаца постоје дрвени ковчези с крстовима више њих, слично гробовима око цркве у Јабланици (Фототека Музеја човека, Париз).
- <sup>40</sup> Ериксон, 13/64.
- <sup>41</sup> Топчидерски конак, Црна мачка у Пироту.
- <sup>42</sup> Ериксон.
- <sup>43</sup> Стржиговски, Старохрватска, 185.
- <sup>44</sup> Галауне, 22/154.

<sup>45</sup> Б. А. Вепшаид, Грађевинар Матијас Томерл, обновљена 1912, Фототека Баварског завода за заштиту споменика, Минхен.

<sup>46</sup> Стржиговски, Старословенска, сл. 234/6.

<sup>47</sup> Црква је изложена у Прагу, у башти Кински.

<sup>48</sup> Стржиговски, Старословенска, сл. 212/25.

<sup>49</sup> Захвативич; Красовски;

<sup>50</sup> Пјехотковие, 210.

<sup>51</sup> Изложено у Музеју под ведрим небом.

<sup>52</sup> Академија СССР, 245, 281.

<sup>53</sup> Петерсон, 101, 125, 175; Академија СССР, 273; Ополовников 68, 113.

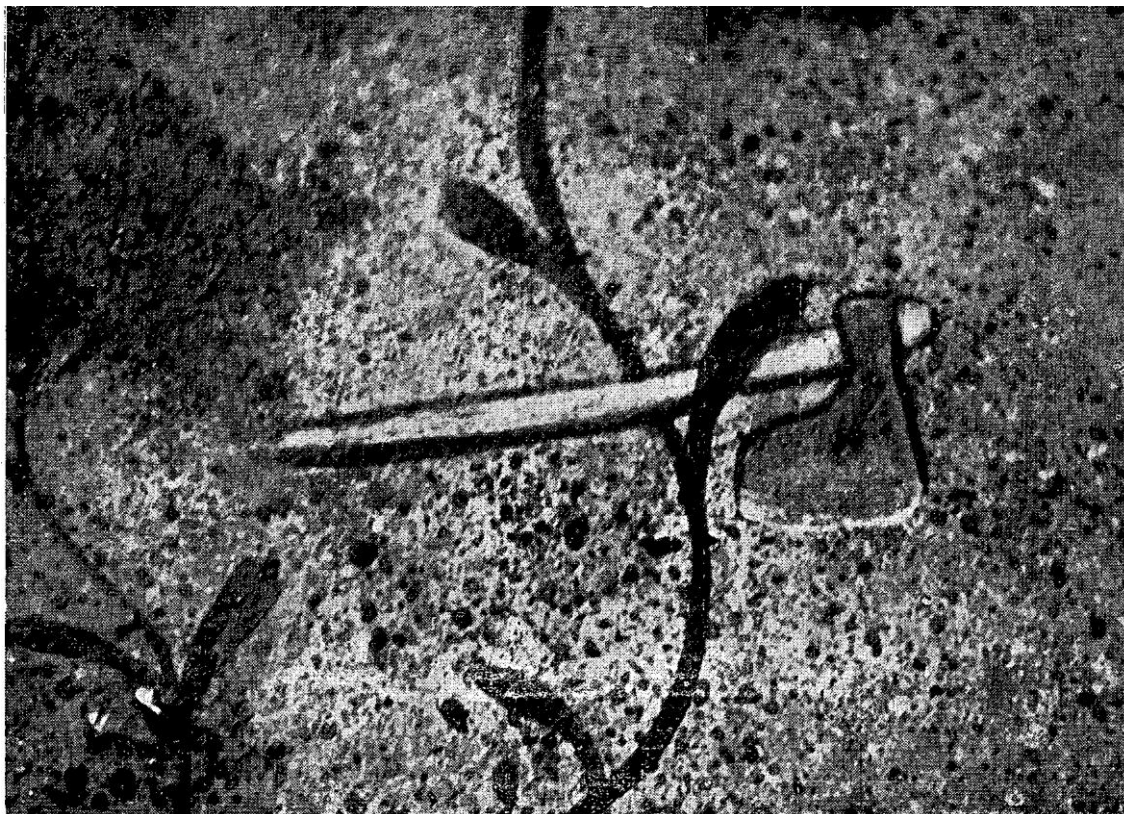
<sup>54</sup> Ополовников. 157, 180.

<sup>55</sup> Графвердар 135; Бломстенд, I, II; Уваров, Лангер.

<sup>56</sup> Маковски, 37; Мусе, 386/96; Мусе, Русија, 92, 109.

<sup>57</sup> Познато је да су првобитне плетаре, покривене бусеном, замењиване бољим кућама од липових брвана (Костић, 88, 94, 115).

<sup>58</sup> Лајф, Конгрегациона црква из Седар Хилс, Орегон; Пројекат Варен Вебера, Чикаго 1955.



98. Покајница: Детаљ са иконостаса — »Pokajnica«: Détail de l'iconostase.