

Период самосталности (средњи век)

Од када су се у Србији почеле градити цркве од дрвета? На ово питање нисмо у стању тачно да одговоримо. Није остала у животу ниједна средњовековна црква брвнара, а веома се мало зна о првим грађевинама ове врсте.

Познато нам је да се у почетку хришћанство код Јужних Словена ширило полако. Народ није разумевао молитве и црквене књиге.¹ Прве присталице нове вере претежно су били феудални staleжи — владари, племство и властела. Логично би било претпоставити да су и њихови први храмови били богатије грађени — највероватније од камена, и поред све обилности дрвне грађе. Црква брвнара, као грађевина најјефтиније производње, сасвим логично, припада сиромашнијем staleжу и скромнијим дародавцима. Стога је и природно да је овакве цркве почео да гради народ или су грађене за народ, а то ни у ком случају није могло бити пре краја IX века, односно тек после Ђирила и Методија.

Пада у очи да су цркве из раног средњег века веома малих димензија. За време богослужења народ је најчешће стајао напољу, пред црквом. У цркви је једва било места за свештеника и врховне поглавице.² Такође нам је познато да се пред црквом, под ведрим небом, окупљао народ и из других побуда.³ Око цркве су се онајчешће налазили слободни простори са пространим трговима, најпогоднијим за такве скупове. Видели смо већ да су цркве постављане на истакнутим заравнима, на којима су се пре њих налазили пагански храмови, и то обично у средишту утврђених градишта, око којих су се доцније развијала насеља. То доказују и њихова данашња имена.⁴ На оваквим трговима одржавали су се и вашари.⁵

Као што нам је познато, праву организацију српске цркве спровео је тек Сава Немањић. То је било почетком XIII века, док је Сава још био архимандрит манастира Студенице. Он је почео да подиже већи број сеоских црквица. Из тога времена имамо и прве податке о подизању скромних дрвених цркава.

Описујући живот светог Саве, монах Теодосије бележи да „друге многе

цркве, мале и велике, сазида Свети докле је био архимандрит у Студеници, не само камене него и дрвене, да се на сваком месту његове државе Бог слави“.⁶ То је, значи, било између 1204. и 1217. године.⁷ Доментијан у XIII веку такође помиње Савину делатност у овом правцу.⁸ Трећи биограф онога времена, архине стиже да цркву сазида, то заповеди да је начине од дрвета“.⁹ Ови аутентични епископ Данило II (умро 1337), говорећи о осталим својим делима пише: „Јер где наводи говоре у прилог тези да су и за оно време дрвене цркве биле скромни храмови, какве нису градили владари. Зна се да је једна таква црква постојала у Кориши код Призрена и да је припадала призренском манастиру.“¹⁰

Што се тиче крстова, за које је Доментијан записао да их је свети Сава подизао тамо где није стизао да сагради цркву, није нам познато да су се сачували. Они за које знамо потичу из познијег времена.¹¹

Не можемо тражити цркве брвнаре ни у ктиторским композицијама међу црквеним фрескама. Насликани модели цркава представљају зидане грађевине, што у ствари и јесу. Изузетак, у извесном степену, чини црква у Доњој Каменици из XIV века. На двама фрескама у унутрашњости цркве (више приправе и у јужној половини саме цркве), сликаним — по мишљењу Мирјане и Радивоја Љубинковића — између XIV и XVI века, јасно се разликује дрвени трем од камене цркве на оба модела која држи први ктитор Михаило.¹² На обема сликама приказане су у исто време целе развијене фасаде — западна и јужна, односно северна.¹³ Прецизан цртеж, који бојом и обрадом јасно показује да је овај део грађевине био израђен од дрвета, представља један двоспратни трем с тимпаноном, над којим је двосливни кров. У приземљу су четири масивна ступца повезана оградом са обе стране пролаза. На спрату има седам стубаца. На једном моделу, средњи и крајњи ступци су дебљи. На другом, више приправе, само су два крајња ступца масивнија.¹⁴ Тимпанон је по средини подупрт ширим ступцем, слично обрађеним. Унакрсни и зупчasti зарези красе ове подупираче, На горњој оградној греди приземног дела

није иста орнаментика. Двојна циккак линија ствара квадрате и троуглове са тачком у средини. Четири мања стуба на спрату нису орнаментисана. Само су стопа и капител јасно изражени. Испуне приземне и спратне ограде изведене су од вертикално нанизаних дасака. То су по свој прилици шашовци. Тимпанон је испуњен хоризонтално постављеним даскама. Кровни покривач је дебео сачињен из наслаганих елемената за

које је тешко рећи да ли су од камена, ћерамиде, шиндре или сламе¹⁵ (сл. 5, 6, 7).

Иако је на овој фресци ликовно представљен само трем од дрвене грађе, а не и цела црква, овај приказ за нас је од необичног значаја из два разлога: прво, јер је то, колико нам је познато, најстарија слика ове врсте, а друго, јер нам доказује да је резбарена орнаментика стубаца и седластих подупирача (јастука) на тремовима и унутрашњим



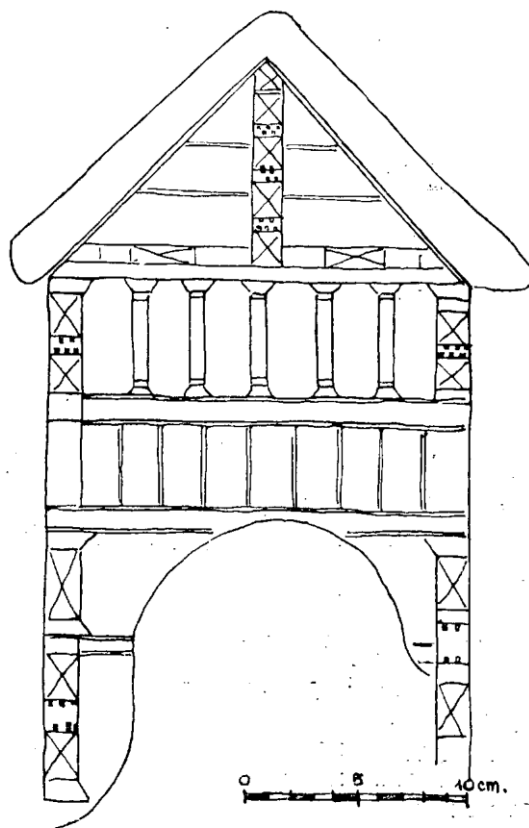
5. Доња Каменица: Модел цркве са фреске (копија Б. Живковић) — »Donja Kamenica«: Fresque, Modèle de l'église (copie B. Živković),

преградама на кућама и дрвеним црквама остала и касније иста као што је била у средњем веку. На овакав начин обрађене греде, са унакрсним пољима, засеченим крајевима и чипкастим зарезима на ивицама, и данас реже сеоски дрводеља. Што се тиче система вертикалних стубаца, који преко седла прихватају хоризонталне греде крова, то је стари и опште познати начин конструкције.

Ако већ у ктиторовој руди не можемо видети цркву брвнару, можда бисмо на другим сликаним приказима могли угледати такву цркву или бар кућу брвнару. Позната је представа, по свој прилици дрвене кућице на оштећеној фресци из XV века у цркви у Крепичевцу код Деспотовца. То је, изгледа, колиба пред којом лежи мртав старац Јосиф, над којим се нагла Богородица. Колиба је на слици тако мала да подсећа на златиборски кућери. На предњој страни налази се четвртаст отвор оивичен тесаним гредама. Бочни зидови састоје се од талпи или од притесаних брвана ужљебљених у вертикалне правоугаоне ступце на угловима. То је, уосталом, једна од дрвених веза на које и данас наилазимо, Не може се тачно рећи какав је био кров. Као да се назиру камене плоче или, можда, шиндра? Овај део живописа толико је оштећен, да се не могу оценити ни тачан облик крова, нити употребљена грађа (сл. 8).¹⁶

У народној песми редак је стих који говори о дрвеним деловима неке средњовековне цркве. Међутим, у песми „Цар и дјевојка“ помиње се оваква грађа: „Сасред горе саградићу цркву, Темељ ћу јој од мермер камена, А греде ћу дрво шимширово, А слеме ћу дрво тамбурово“.¹⁷ Зидане цркве у Стенику, јужно од Чачка, опевано је следећим стиховима: „Цркву граде два Мрљавчевића, У Јелици у планини пустој, Покривају јеловијем клисом“.¹⁸ Овде је реч само о дрвеном кровном покривачу, какав се често среће, нарочито у познијем периоду, за време Турака.¹⁹ Није нам познато да се у народној песми помињу и саме цркве брвнаре.

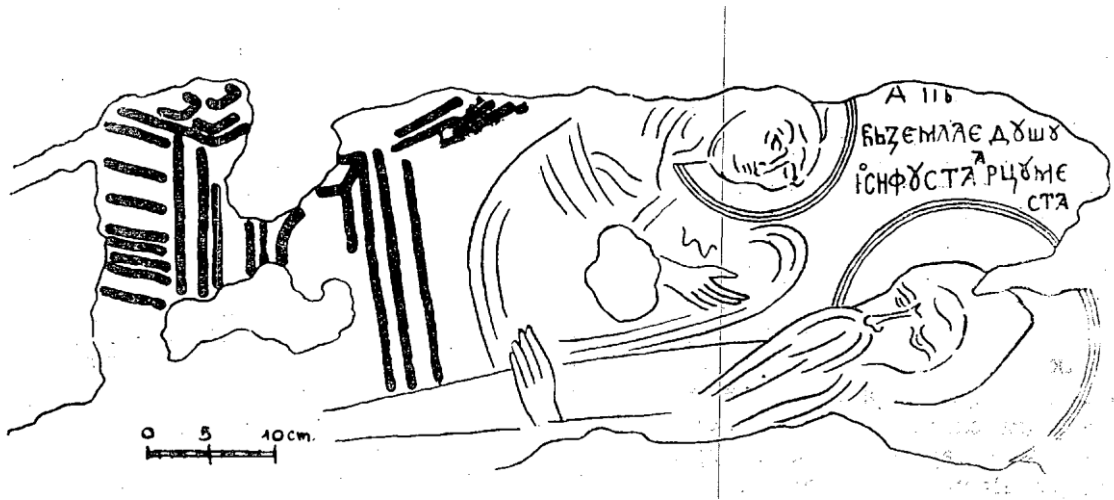
Бележимо и предања, јер и у њима наилазимо на извесне податке о средњовековним дрвеним црквама, али их издвајамо као недовољна сведочанства. За борову цркву у Доњем Дупцу неоправдано се сматра да је из Немањиног времена; за данашњу цркву у Миличиници



6. Доња Каменица: Детаљ трема са фреске над припратом — »Donja Kamienica«: Fresque au-dessus du narthex, détail du portique.



7. Доња Каменица: Ктиторска композиција над припратом (око XV в.) — »Donja Kamienica«: Fresque au-dessus du narthex, Le donateur offrant son église (alentours du XVe s.).



1. Крепичевац: Смрт старца Јосифа (XV в.), (скица фреске по калку арх. Б. Вуловића — »Крепичевац«, Mort de Joseph, fresque du XV^e s. (esquisse d'après le calque de l'arch. B. Vulović).

народ верује да потиче „од Косова“;²⁰ итд.

Све што знамо о црквама брвнарама из средњовековне Србије веома је мало и недовољно да бисмо били у стању да створимо себи једну одређенију слику. Стари српски биографи пружају у том погледу једине податке на које се можемо ослонити, иако ни из њихових записа не можемо закључити ништа више него да су такве цркве морале бити веома скромне.

Период туђинске власти (турске и аустријске)

1. Стање до Пожаревачког мира (1718)

... У односу на веома оскудне и прилично неодређене податке којима располажемо из времена независности средњовековне српске државе, из периода турске доминације имамо много јаснију слику о црквама брвнарама. Из тог времена сачували су се народно предање, описи појединих цркава, сећања старијих људи који су запамтили поједине цркве, а и неколико преосталих грађевина из последњих деценија XVIII века.

У доба када је земља у потпуности осећала сву тежину ропства, црква брвнара дошла је до своје пуне примене. Већ сама природа робовања изазивала је економску заосталост и захтевала притајену верску делатност. Сасвим је разумљиво што су Турци нерадо гледали на цркве. Нису Срби крили цркве од Турака само зато да они за њих не сазнају. Поред ограничених материјалних могућности, они су их градили неуглед-

не и скромне да не би Турке изазивали. Турци су још некако трпели такве сиромашне облике цркава. Сувишно дизање главе од стране „раје“ нису они ни у овоме хтели дозволити, као ни лук* сузније грађење кућа уопште.²¹

Из наведених разлога црква је бивала забачена по склонитим местима. Подизана је скромним средствима, грађом из непосредне околине, материјалом који се најлакше и најбрже склапа у целину. Малих размера, без кубета, ни куле, без апсиде ни трема који би стрчао и одавао црквено обележје грађевине, такав храм није ни смео да се разликује много од обичне куће брвнаре. То се, наравно, односило на нове храмове који су у то доба подизани.

Код таквих грађевина није се ни тежило ка изналажењу извесних нових облика у савременијем грађевинском материјалу и смелијим конструкцијама, који су били дошли до изражаја у европској архитектури тога времена, па посебно и у архитектури дрвених цркава. Остављен сам себи, а уз поменута ограничења, сељак је био принуђен да ствара архитектуру цркве брвнаре чак и испод граница својих потреба, материјалних могућности и грађевинско-уметничких способности. Само је донекле дао израза тим својим потребама, могућностима и способностима обликујући и украшавајући простор који је био ван непосредног погледа непријатеља. Па ипак, и у таквој необично скромној архитектури, народни стваралац изражавао се у уметничком смислу на свој сопствени начин. Цвијић с разлогом тврди да је турско доба за српски народ било „период етнографске рекреације и враћања првобитној етнографској свежини“.²²

Тако, на пример, најстарија сачувана црква брвнара одише скромношћу и једноставношћу облика.²³ То је црква у Гораждевцу код Пећи, везана предањем за Макарија Соколовића и Арсенија Чарнојевића. За првобитну цркву у Севојну предање сматра да је основана крајем XVII века на гробу аријског епископа Јосифа, који је погинуо за време устаничких борби на Голији 1688. године. Турци су је два пута палили. Прича се да је и у Средњој Добрињи код Пожеге постојала дрвена црква још два-три столећа пре но што је на њеном месту подигнута зидна црква за време кнеза Милоша²⁴ (сл. 9).

Колико је у то време мало Срба живело по варошима и какве су тада изгледале прилике показује запис једног путника који је кроз Србију прошао у XVI веку и затекао Ниш у бедном стању, додајући да „хришћана беше веома мало; они имаху једну цркву од брвана, а мухамеданци пет џамија од камена“.²⁵

Да су и за тадашње прилике овакве цркве биле скромне и да су их појединци чак и ниподаштавали види се из народног предања о Бају Пивљанину (XVII век), који је свратио са четом у своје родно место Рудинице у Пиви, дозвоа свештеника и дао му „благо“ да подигне цркву њему за здравље, а потом да му буде задужбина. Иако је Пива била под Турцима, Бајо је сматрао да цркву може подићи и да је они неће смети порушити. После дужет времена поново је дошао у Рудинице, али када је видео цркву саграђену од дрвета, наљутио се и дозвоа свештеника у намери да на њему истражи свој гнев. Свештеник га је, изгледа, напослетку убедио да није могао цркву саградити од друкчијег материјала, јер су прилике, под непријатељем биле такве.²⁶

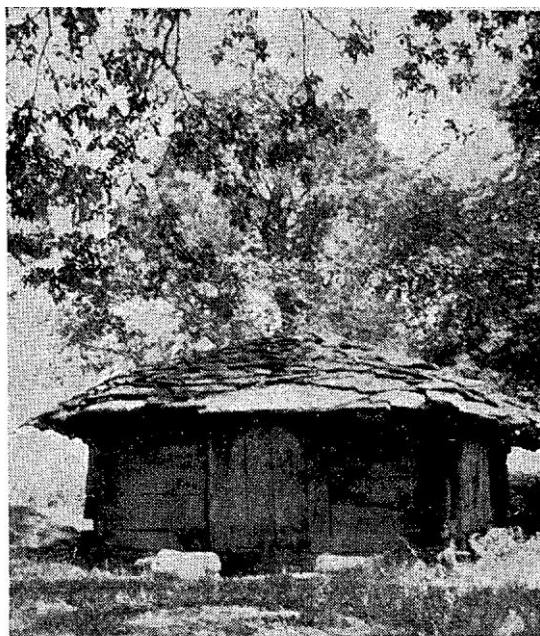
Из архивске грађе, првенствено из разних црквених пописа вршених за време аустријске окупације у првој половини XVII века, сазнајемо многе појединости о затеченом стању и о инвентару дрвених цркава у време када су Аустријанци извршили окупацију (1718), уз забелешке о извесним догађајима из ранијег времена.

Тако, на пример, старац Маријан Стојановић, из села Кумодража код Београда, прича 1734. године о својој цркви као о храму средње величине, на чијим су каменим темељима стари брвени „дувари“. По његовом казивању,

црква је „огњем скончала, и ва неи аидуци погорјели“, пошто су од Турака побегли, скрили се у њу, а Турци их опколили и „црков зажегли“.²⁷

Подаци које је 1732. године оставио поп Планоје Радоевић о цркви у селу Сибници под Космајем, засада је најстарији одређен опис једне цркве брвнаре, јер је сибничка црква била освећена још 1652. године, тако да се о њој говори као о старој цркви. Из тог описа сазнајемо и извесне појединости о изгледу и величини оваквих грађевина XVII века: зидови су од дасака, кров од шиндре, дужина 15 аршина, тј. приближно 9,90 метара, а ширина 10 аршина, тј. 6,60 м. Према томе, ова би црква захватала површину од око 65 квадратних метара и у поређењу са другим грађевинама ове врсте, припадала би мањим црквама. У њој се помињу: камена трпеза, дрвена проскомидија и разни ситни покретни предмети потребни приликом богослужежења, уз опис материјала од којег су начињени.²⁸

Други поп, по имену Станко, описујући 1732. године храстову цркву из суседних Неменикућа, саграђену нешто касније (око 1708), набраја, између осталог, и већи број „образа“, те тако имамо помена и о иконама које су се почетком XVIII века налазиле у унутрашњости оваквих цркава.²⁹



9. Црква у Гораждевцу (XVI в?) — Eglise de »Goraždevac« (XVI).

Ако бисмо на основу расположивих података покушали да набројимо цркве брвнаре из првог периода турске окупације, који обухвата раздобље од пада средњовековне српске државе до Пожаревачког мира, поменули бисмо их, хронолошким редом, најмање тринаестак: XVI век — Ниш; XVI-XVII — Гораждевац и Средња Добриња; 1652 — Сибница; XVII — Севојно; крај XVII — Вољавча (Тавник); 1704 — Уровица; 1705 — Горобиље; 1708 — Неменикуће. За цркве у Буковици, Витановцу, Кумодражу и Меховинама нисмо у стању да одредимо време. Једино што можемо рећи, то је да су 1735. године већ биле старије грађевине.³⁰

У то време беше већ забрањено свако монументалније и солидније зидање, те су, по мишљењу проф. Дерока, једино цркве брвнаре, које припадају народном грађевинарству, излазиле из оквира средњовековне, монументалне архитектуре.³¹ Та народна архитектура била је још увек сведена на најпростију врсту, донекле једино изнутра украшена иконама и другим пригодним предметима. И поред свог претежно фолклорног карактера, цркве брвнаре повезују најудаљенију градитељску прошлост српског народа са „последњим остацима једног одређеног архитектонског стваралаштва“, што, према проф. Бршковићу, још, припада средњем веку.³² Из тих разлога, цркве брвнаре, у раздобљу између пропасти средњовековне српске државе и аустријске окупације из прве половине XVIII века, ипак припадају типу средњовековних храмова, иако у себи немају ничег монументалног.

2. Стање за време аустријске окупације (1718—1739)

Посебан интерес има раздобље између 1718. и 1739. године. У односу на све остале аустријске окупације Србије, ова је по свој прилици проузроковала и највеће промене, а у нашем случају побољшала је необично тешко стање у коме су се налазили они преостали храмови дрвене грађе. Из познатог пописа стања цркава Београдске митрополије, вршеног око 1735. године, сазнајемо о облику, грађи и величини црквених зграда, о местима на којима се налазе и о селима којима служе, о годинама грађења и освећења, о црквеним утварима, одеждама, књигама, свећњацима, трпе-

зама, столовима и осталим предметима, као и о очуваности свега тога. Помиње се и један ктитор — капетан Никола Чачански, који је око 1730. године подигао цркву у Мојсињу, једну од највећих те врсте.³³

Из наведених архивских списа видимо да највећи број цркава, преко две трећине, потиче баш из тог аустријског периода. Остале припадају турском периоду, а грађене су више у бондруку, мање у камену. Приличан број старих храмова, који су били претворени у „турецке жамије“ преобраћен је поново у цркве, а и понека „бивша турецка камија“ претварана је у цркву. Међу црквама брвнарима не помињу се такви случајеви. У време Аустријанаца саграђено је отприлике исто толико дрвених колико и камених цркава. Упола мање их је од бондрука. Овакве зграде су сличне брвнарима, али су „от плота дувари и облепљени землом“, или је „на балвани растови оплотом оплетена“, или „созидана ћерпичем“, или „плотом и дрвом дувари поваплена блатом и кречом побелена“. или су „дувари црквени плотом подплетени, изнутр же всја кречеисана, покровена шиндром растовом“.³⁴

Знамо за двадесетак цркава брвнара из овог кратког временског периода и могли бисмо их поређати следећим хронолошким редом: 1724. године — Прањани и Таково; 1727 — Јаловик, Лесковац и Рача Крагујевачка; 1731 — Прхово; пре 1732 — Рајиновац; 1732 — Мојсиња; пре 1734 — Витановац; пре 1735 — Бродац, Добрић, Цветке и Цикоте; 1735 — Накучане; пре 1736 — Грабовица у Кључу. Из истог су времена и цркве у Васиљу, Севојну и Слатини, иако нисмо у стању да им прецизирамо годину.³⁵

Свакако да је, поред ових, за време Аустријанаца било још дрвених цркава — затечених, обновљених и потпуно нових, али су ретки пописи који пружају подробније податке о врсти употребљене грађе и на основу којих бисмо могли тврдити да је одређена црква баш од дрвета. Иако у већини случајева слични, наведени примери пружају приличну слику једне цркве брвнаре трга времена, дајући и размере таквих грађевина, изражене *клофтерима* (око 1,90 m), *шуховима* (око 31,5 cm), *педљима* (око 20 cm) и *аршинима* (око 66 cm).³⁶ Ради лакшег увида претворили смо све те старе мере у метре. Величина тих цркава углавном одговара величини данашњих цркава

брвнара. Највише их има средње величине, према трима врстама које ћемо установити. Међутим, три цркве (Бродац, Мојсиња и Цикоте) превазилазе по величини и највеће сачуване цркве саграђене од дрвета (Селевац).

Све су цркве прекривене шиндром. Ни на једној се не појављује трем. Наглашено је само да је таваница засведена или да је без свода. Унутрашњост је најчешће подељена у три дела: олтар, „мушка црква“ и „женска паперта“. Није нам познато да ли је олтар имао правоугаони, вишеугаони или полукружни завршетак. Јаснију слику пружају описи унутрашњости храма, односно предмета који се у њему налазе. Поједини иконостаси имају само најосновније престоње иконе: Благовести на дверима и Распеће више њих.

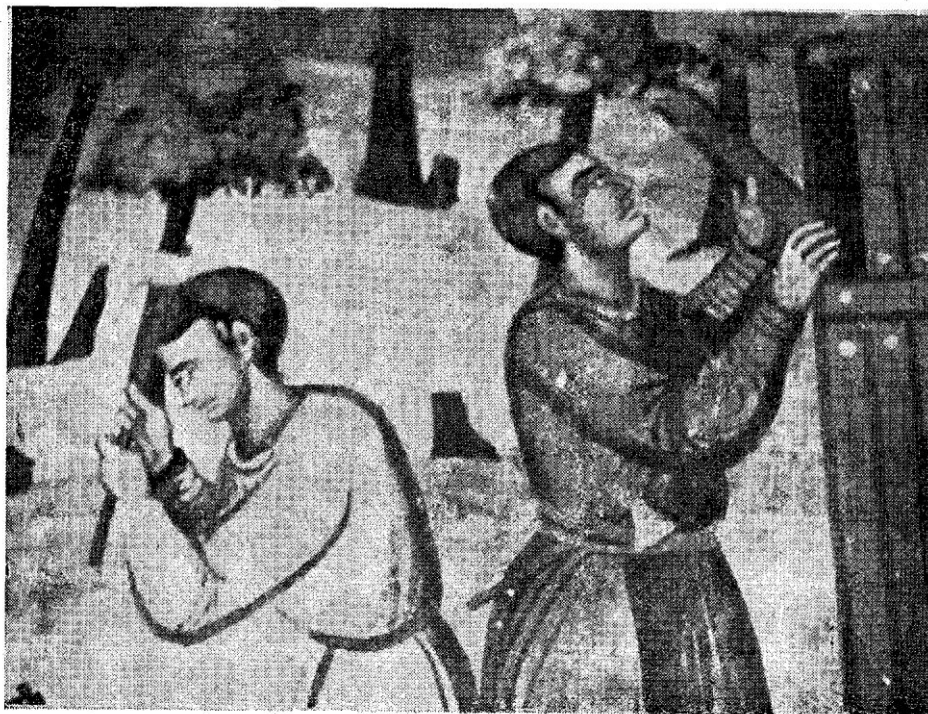
Како је у то време изгледао манастир чија је црква била дрвена и шта се у њему све налазило описује 1732. године поп Макарије, калуђер манастира Рајиновца у грочанском „диштрикту“. Ретко су манастирске цркве биле дрвене, а ова се издваја и по томе што је у знатној мери премашала величину сеоских

црква брвнара, па и оно неколико варошких. Дужина јој је износила 23 m, а ширина преко 9 метара, тако да је обухватала површину од преко 200 квадратних метара. Од осталих манастирских зграда помињу се ћелија, трпезарија и подрум.³⁷

Из извештаја из 1734. године сазнајемо извесне појединости које се односе на најскромније грађевинске подухвате изведене у дрвету.³⁸ У Шетоњи, у пожаревачком крају, црква, пола од камена а пола од дрвета, на којој је настављена женска паперта, преправљена је на тај начин што су мајстори уклонили унутрашњу преграду, обновили свод и крстионицу и што је извршена припрема за унутрашње украшавање и уређење порте на основу упутстава и наређења надлежног епископа.³⁹

Из истог времена потиче такође извештај и којег се види да су у Рудовцима код Аранђеловца „Христјани грађу притесали и покров од шиндре приготовили и протчиих вас материал“. Било је само тешкоћа око избора места.⁴⁰

Наведени примери казују да се и за време аустријске окупације у XVIII веку



10. Манастир Драча: Фреска, 1735, Детаљ »Нојевог потопа« — Monastère »Drača«: Fresque, 1735, Détail du »Deluge«.

оскудевало у црквама.⁴¹ Оскудевало се чак и у овим најскромнијим црквама, иако их је у то време прилично подигнуто.

Занимљив детаљ, живописан 1735. године на западној страни зида, између наоса и припрате, зидане цркве манастира Драче код Крагујевца, примећен је недавно приликом чишћења фресака (1961). На композицији Нојевог потопа приказан је поступак примећен приликом израде једне брвнаре — у овом случају Нојевог ковчега. Као у Дизнијевим стриповима, и овде се на веома динамичан начин нижу слике, које испрва показују шуму у којој Ноје са синовима обара стабло правом секиром, односно брадом, да би га затим исцепао и притесао у брвна, талпе и шиндру одређених размера, поред којих отпада ивер, а затим их уграђивао у ковчег, стварајући грађевину типичну за брвнару тога времена. Овде су елементи низани вертикално у зидовима, а кров је двоводан, прекривен дугим шиндрама. Сличан облик куће можемо видети у манастиру Савини (Бока Которска), као илустрацију руског буквара, такође из XVIII века, из кога се Његош учио писмености (сл. 10).

3. Стање пре устанка (1740—1800)

После аустријске окупације, Турци су, као што је познато, поново завладали северном Србијом. Тада су опет почеле да страдају цркве — међу њима и цркве брвнаре.

Немамо много података који о томе тачно говоре, али чак и из много каснијих описа, од Јоакима Вујића на пример, у стању смо да изводимо закључке, јер су извесне цркве Турци три или више пута „палили или до основанија рушили“. Пре кнеза Милоша, то се могло десити после првог устанка или, још раније, после Кочине крајине, а најраније, свакако, током друге половине XVIII века. Такав је случај морао бити у Сибници крај Космаја, где је раније постојала црква од дрвета.⁴² Приликом чишћења места и копања земље за темеље данашње лесковачке зидане цркве у Колубари, 1892. године, раскопана су три „тавана“ (слоја) пепела, те народ на основу тога закључује — пише етнолог Петар Петровић — да је стара црква од брвана три пута горела.⁴³

Међу сачуваним црквама брвнарама има их које припадају овом познијем

турском периоду или су подигнуте доцније на местима где су такве цркве за време Турака страдале. Долазило је и до премештања црква приликом бежања у безбедније крајеве.

Тако је, на пример, у другој половини XVIII века у Вреоцима постојала раније црква на другом месту, у Милетића Кључу. Турци су је спалили. И у Дубу се ранији храм из 1792. године налазио на другом месту. У Вранићу је пре данашње цркве постојала брвнара на месту Окапини, пре 1800. године. По предању, спаљену цркву у Крњеву обновио је народ 1785. или 1794. године, уз откуп фермана „одјмнога кеса блага“. Као што видимо, у последњој деценији XVIII века појачана је у извесном степену грађевинска делатност на овим црквама. Цркву у Миличиници подигао је 1791. године неимар Игњат Петровић, наместо раније која је изгорела. Данашња Таковска црква саграђена је непосредно после Кочине крајине — око 1795. године.⁴⁴

Из друге половине XVIII века потиче и први помен о сликару који је радио иконе и двери на оваквим црквама (Симеон Лазовић у Севојну и Кућанима, 1772—1780).⁴⁵

По мишљењу др Душана Пантелића, узрок турском нерасположењу према српским црквама биле су многобројне везе које су калуђери по Београдском пашалуку одржавали са аустријским војним властима још пре последњег рата који су Турци водили са Аустријанцима. Тек Кучук-кајнарџским миром (1774.) били су Турци приморани да укину забрану обнављања старих и подизања нових црква и манастира. То се односило на Влашку, Молдавију и Грчку. Србији је ово право признато тек двадесет година касније. Користећи ту повластицу, Срби су у року од шест година обновили већи број порушених и запустелих црква и манастира.⁴⁶ Активност обнове нарочито је била јака између 1793. и 1798. године, за време Хаџи Мустафаше. Главни покретачи у том послу били су калуђери и свештеници, а као њихови сарадници јављају се кнезови и остали народ. Али већ 1799. године доведена је у питање постигнута аутономија. Стога, све до првог устанка, поново нема ни помена о ма каквој значајнијој обнови.⁴⁷

Изгледа да се цркве из друге половине XVIII века нису много разликовале

од оних ранијих из времена аустријске окупације. Имајући у виду стање у земљи, могло би се претпоставити да су цркве брвнаре биле до деведесетих година тога века још скромније, а по свој прилици и мање. Тек пред крај столећа, за оно неколико година повољнијих прилика, почела је и дрвена црква да стиче веће и разрађеније архитектонске облике који су се нарочито испољили на цркви у Миличиници, највећој по основи. Ту се, поред осталих углавном познатих елемената јавља и први, још неразвијени, облик трема, који деценију две касније почињу да уводе и градитељи Карађорђевић цркава. Благодаречи храмовима сачуваним из овог времена, у стању смо да утврдимо и облик основа са полукружним или вишеугаоним олтарским завршетком. То су већим делом цркве средње величине (Крњево, Севојно, Чукојевац) (сл. 11).



11. Црква у Севојну — Eglise de »Sevojno«.

Као што ћемо се уверити у идућем поглављу, архитектура цркава брвнара с краја XVIII века има извесних додирних тачака са оном из Карађорђевог времена. Она представља једну врсту прелазне фазе. Уосталом, све те грађевине још увек имају карактер цркава из времена туђинске владавине.

Претпостављамо да је петнаестак цркава брвнара подигнуто или обновљено између 1740. и 1800. године, Њихов би редослед био следећи: 1740—1770 године — Царина; 1762 — Купузиште; 1767 — Цветке; 1772—1773 — Севојно; 1780 — Кућани, Метиш и Чукојевац; 1783—1785 — Грабовица у Кључу; 1784 — Неготин; 1785. или 1794 — Крњево; 1791—1794 — Миличиница; 1795 — Таково; 1798 — Брестовац. Из тог времена треба да су и цркве у Лесковцу и Сечој Реци, а по свој прилици и у Славковици.⁴⁸

4. Стање у Војводини

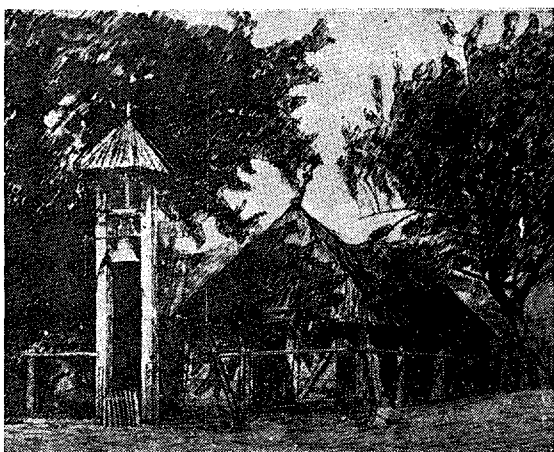
Северно од Саве и Дунава положај Срба био је нешто бољи. Изузетак чини раздобље које је трајало око 170 година, између XVI и XVIII века, када су силовити продори које су вршили Турци чак до Беча оставили и у овим крајевима пустош. Турци су се и овде према покороном становништву опходили слично као и у осталим српским областима на Балканском полуострву.⁴⁹ Из тих разлога не бисмо морали ни издвајати цркве брвнаре из Војводине од србијанских, поготову не за време Турака. Али, имајући у виду другачије географске и економске прилике, па и другачије политичке и културне утицаје Аустро-Мађара, такво издвајање може бити оправдано.

Релативно боље стање за време угарске, а и касније за време аустријске управе, које је уосталом најдуже и трајало, допринело је да се у овим крајевима најдуже сачувају цркве саграђене од дрвета. Зуб времена и последња окупација усташа потпуно су их докрајчили. Срећом, сачувани су извесни подаци у ранијој, па и савременој литератури и у цртежима, а извесне појединости можемо сазнати и од старијих особа које их још памте. Благодаречи свему томе, у стању смо да створимо једну прилично одређену слику о некадашњим црквама брвнарама у Војводини, углавном из раздобља XVI до XVIII века.

Прве српске цркве на угарском земљишту, подизане од стране избеглица које су живеље у необично тешким приликама, нису могле бити ни велике ни угледне. Радослав Грујић сматра да су ови храмови грађени махом од плетера или од брвана, или чак у виду зе-

муница. Од тврдог материјала биле су углавном само оне цркве које су у XV и почетком XVI века подизали на својим добрима српски деспоти и властела.⁵⁰

Па ипак, изгледа да је баш најстарија позната дрвена црква у Срему била деспотска црква, што је у сваком случају изузетна појава. У народу је зову „Црква Мајке Ангелине“. Треба да је потицала с краја XV или с почетка XVI века, а приписивана је потомцима деспота Ђурђа Бранковића.⁵¹ Судаћи по цртежу који је сачуван, то је био храм најмање врсте, једноставне основе, с водоравно наслаганим талпама, ужљепљеним на крајевима и угловима у усправно постављене стубиће, окружене косницима. Кров је осредње стрмине, с нешто јаче испуштеним роговима без прелома, прекривен шиндром⁵² (сл. 12).



12. Купиново: Црква мајке Ангелине (XV—XVI в?) (цртеж инж. П. Станојевић) — »Kupinovo«: L'église de la mère Angeline (XV—XVIe s.), (dessin de l'ing. P. Stanojević).

На десетак километара од ове цркве, с друге стране Обедске баре, постојала је дрвена црква у *Старим Витојевцима*. И она је вероватно била необично стара. Уништена је у другом светском рату⁵³. Пут који је водио кроз ове пределе великих и старих шума, познат под именом „Владичин пут“, спајао је ове две цркве. У народу се памти и стара гробљанска црква брвнара у Јарку, уништена за време првог светског рата.⁵³

Црква у Старим Витојевцима одговарала би сличним храмовима средње величине. Имала је уобичајену право угаону основу с полукружним олтарским завршетком. Иако једноставна, с веома мало украса, имала је издвојен олтар-

ски простор, мушку и женску цркву. По казивању, на згради је постојао запис о томе да је обновљена 1617. године.⁵⁴

Да ли су дојучерашње цркве брвнаре код Купинова и Старих Витојеваца заиста биле толико старе да би баш те грађевине потицале из XV—XVI, односно XVI—XVII века, тешко је рећи, јер о томе немамо поузданих података. Ниједна од њих више не постоји. нити их је ма. ко од стручњака који се овом материјом баве прегледао у своје време. Имајући у виду век сличних цркава у Шумадији и у другим областима јужно од Саве и Дунава, мало невероватно звучи да су се у Србији могле сачувати цркве од дрвене грађе читавих 454, односно 439 година. С друге стране, запис из 1617. године — ако није накнадно урезан — доказивао би да бар извесне греде припадају томе времену, уколико неке од њих нису остале из ранијег времена, па би према томе биле и старије.

Како нам се данас чини, могли бисмо сматрати да су те две цркве међу свим црквама брвнарама најдуже одолевале времену, свакако дуже од 180 година, колико претпостављамо да трају најстарије сачуване цркве ове врсте у Шумадији и Поморављу. Можемо такође додати да је архитектура ових двеју грађевина необично слична архитектури оних других најстаријих, јужно од Саве и Дунава. Можда бисмо могли рећи још нешто: облик, величина, конструкција, па ни већина детаља нису се изменили између XVI и XV111 века, већ су остали слични и у једном и у другом делу земље.

О осталим црквама брвнарама северно од Саве и Дунава у стању смо понешто да кажемо само на основу извесних забележака појединаца који су током векова узгредно о овим храмовима понешто записали. Тако сазнајемо да је прва црква манастира Старо Хопово била дрвена. Према непоузданом житију Мајке Ангелине, манастир је подигао Ђорђе Бранковић између 1496. и 1502. године.⁵⁵

Не само у Срему, већ и у знатно севернијим областима имамо помена о црквама саграђеним од дрвета почетком XVI века. Прва српска црква у Коморану (Чехословачка) била је дрвена и постојала је већ 1511. године.⁵⁶

За време Турака, само су у изузетним случајевима грађене цркве од тврда материјала. Као што се то збивало у ста-

ром делу Србије, и овде су с тешкоћом подизане и поправљане цркве. Чак су и уништаване. Црква манастира Бођана опустошена је од Турака, тако да је 1679. године замењена скромнијом, дрвеном црквом.⁵⁷

Из познатог записа јеромонаха Стефана, даскала запустелог манастира Раванице код Туприје, сазнајемо како је он са осталом сабраћом пребегло испред Турака 1690. године преко Дунава, заједно са Арсенијем Чарнојевићем и осталима, и доспео чак у Сент Андреју (више Будима), где су саградили „хиже“, како је који могао. Цркву су подигли од дрвета близу Дунава и у њу положили мошти кнеза Лазара.⁵⁸ Свакако да су монаси, немајући бољих средстава, начинили ову скромну грађевину на начин који им је био близак и познат још из Србије. Па и у самом Будиму, вероватно још за време Турака, постајао је српски храм. Др Душан Поповић је мишљења да је и овај храм можда био сасвим скроман — од плетера или брвана. Свакако се зна да је српска црква постојала у Будиму, и то пре 1697. године.⁵⁹ За још севернију овакву цркву, за ону у Коморану, зна се да су је Срби морали да „раскину“ због утврђења која су на томе месту имала да се подижу. Стога су 1664. године погодили мајсторе да им поново саграде цркву на другом месту. И она је била покривена шиндром; у њој се издвајала женска црква, подигнут је био дрвени звоник, а порта ограђена.⁶⁰

И када су се Турци дефинитивно повукли из Војводине и престали су бити њени господари, у првој половини XVIII века, цркве су још увек изгледале веома бедно. Др Поповић сматра да су сеоске цркве у Срему биле 1732. године скромних димензија. То су биле собице са зидовима од плетера, облепљене блатом, а покривене трском, рогозом или шашом. Шиндра је сасвим изузетно употребљавана. Још увек има остатака земуница. Варошке цркве су најлепше зграде у насељу, али и оне изгледају бедно. У Вуковару је католичка црква „слупана од старих дасака а покривена трском“, док је православна трошна и склона паду.⁶¹ Још западније, у Славонији, помиње се већи број цркава брвнара, чија се архитектура нешто разликује од оних у Србији.

Побољшањем економских прилика у Војводини престаје и потреба за подизањем нових цркава брвнара, тако да их

већ у другој половини XVIII века ретко можемо и видети у изградњи. Тада се већ увелико зидају веће црквене грађевине, са високим, барокним торњем звоником. Затечене скромне дрвене црквице једино још животаре у овим српским крајевима.

Уосталом, овде није никада ни било много цркава грађених у дрвету. Поменули смо их свега неколико: 1486. или 1505. године — Купиново; 1496—1502 — Старо Хопово; пре 1617 — Стари Витојевци; 1679 — Бођани; из непознатог времена — Јарак.⁶² У Војводини није свуда било шума, па је разумљиво што се цркве углавном помињу у Срему. Разумљиво је и то што се по својој архитектури не разликују од оних у суседној ужој Србији, јер их је народ подизао под сличним условима — првенствено за време Турака. Ниједна од војвођанских цркава брвнара није сачувана. И то је разумљиво, јер је под условима под којима се живело било готово немогуће сачувати једну недовољно постојану грађевину која би имала преко два века старости.

*

У овом дугом раздобљу од око триста педесет година — почев од друге половине XV (после пада Србије), па до краја XVIII века (пред први устанак) — у Србији је свакако подигнута још која црква брвнара. Засада не располажемо подацима који би у том погледу могли увећати списак ове врсте храмова. Познате су многе друге цркве из овог периода, али за извештај њихов број нисмо у стању да тврдимо да су биле од дрвета, чак ни за оне за које је речено да су подигнуте „од слабе грађе“. Било је ту и бондручара или плетара, што овде није узето у обзир.

Свих педесет и неколико црквица са територије данашње Србије које смо за три и по века поменули представљају, углавном, исти тип једноставне и скромне архитектуре. Њихови облици могу бити у извесним случајевима више или мање разрађени, са или без припрате, али у суштини без много промена. Најбитније разлике испољавају се у врсти кровног покривача (слама, рогоз, шиндра или ћерамида), што условљава нагиб крова, па према томе и сам његов облик, који је ипак једноставан — двоводан или четвороводан — у свим тим случајевима.

У стању смо да дамо и приближан хронолошки ред цркава брвнара овога раздобља, руководећи се подацима које смо успели да прикупимо, уколико и у тим подацима нема већих грешака. За цркве о којима се не зна када су подигнуте узето је приближно време из кога имамо најстарије податке.

Упоредњујући ово неколико група цркава брвнара из времена туђинске владавине, у стању смо да уочимо разлику између аустријске и турске владавине, што је имало извесног одраза и на овим црквама. Без обзира да ли су у питању области јужно или северно од Саве и Дунава, под Аустријанцима су се цркве брвнаре повољније развијале. То се у Србији, уосталом, јасно опажа и по томе што је у кратком раздобљу од двадесетак година аустријске владавине подигнут и обновљен највећи број ових храмова. Уколико се и касније под Турцима нешто стварало, то је углавном био наставак оне архитектуре и уметности које су већ стекле своје место у раздобљу 1718—1739;

Период обнове (у ослобођеној Србији)

1. Стање за време Карађорђа (1800—1813)

Године 1804. секретар Совјета Божа Грујовић саставио је списак затечених старих цркава, из кога се види да их је било 156 „појушчих“ и 278 „запустјелих“.⁶³ Колико је било дрвених међу њима, не можемо тачно рећи. Свакако да их је било, с обзиром на цркве које смо већ набројали и од којих је изван број преживео и други устанак, па се сачувао до данас. Таквих је примера веома мало. Николајевић—Каменски, путујући по Србији 1808. године, запажа да по селима „нигде нема цркава. У Београду сам — каже — видео једну малу дрвену. Могућно је да их је било више, али морам признати, ја их нисам приметио“.⁶⁴ Тешко их је и било приметити, јер су највећим делом биле скривене, ван пута, из разлога који су већ споменути. Такав је био случај са затеченим црквама, па и са оно неколико новоподигнутих на сличан начин, под околностима које још нимало нису биле сређене.

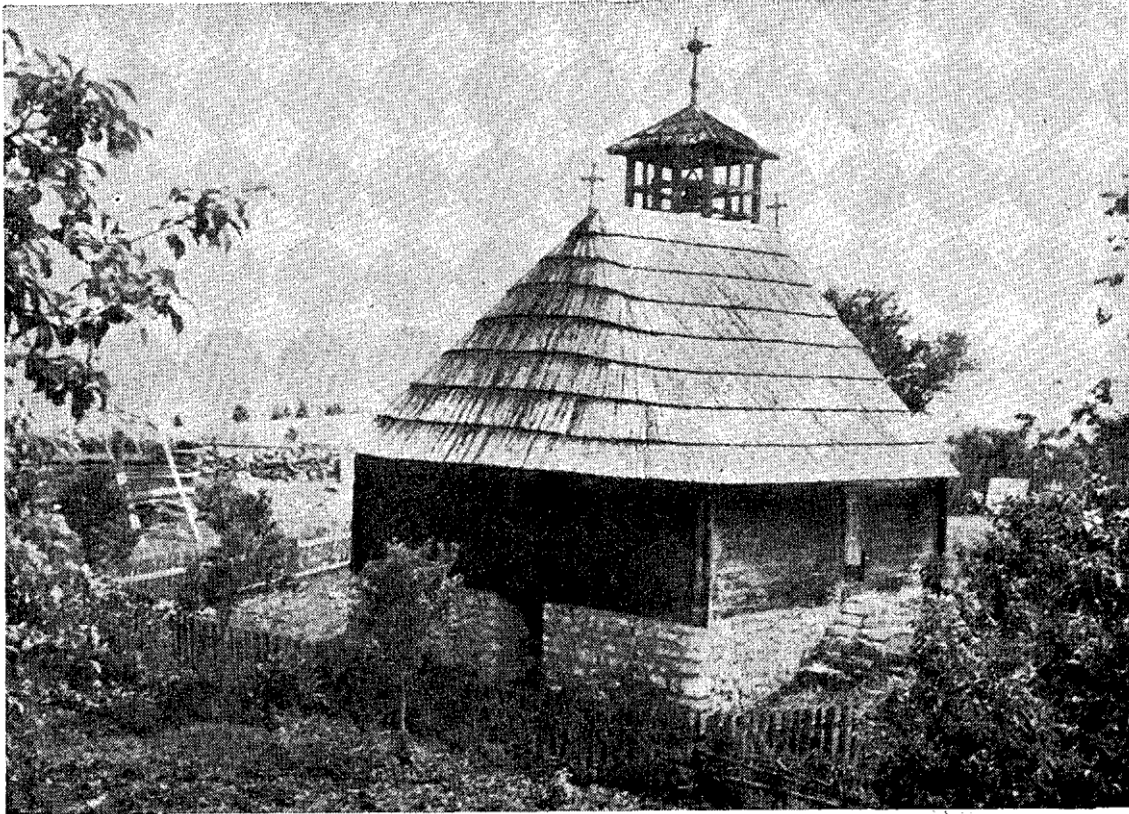
Па ипак, и поред тешких прилика под којима се развијао живот у Београдском пашалуку, у стању смо, на основу онога што смо могли да прикупи-

мо, да набројимо до двадесет и шест цркава брвнара, или од дрвене грађе уопште, које су подигнуте или обновљене.

Под првим устанком (Карађорђево доба) подразумевамо раздобље које је почело првих година XIX века и трајало до 1813. године. Не рачунамо последњу деценију претходног столећа, јер она ипак припада ранијем периоду под Турцима, иако је у знатној мери слична овом добу. Не почињемо ни од самог устанка, већ неколико године раније, јер све цркве тог времена припадају углавном истом типу, пошто су се развијале под сличним околностима. То су: 1801. године — Царина; 1802 — Ритопек; 1803. или 1808 — Велесница; 1805 — Четереже; 1807 — Поповица; 1807—1811 — Царина; пре 1808 — Београд; 1808 — Радијевићи; 1809 — Вртиглав и Мала Врбица; 1809-1810 — Љутовница; 1809—1812 — Сеча Река; 1810 — Горобиље и Чајетина 1812 — Цветке; 1814 — Сип.⁶⁵ За друге цркве нисмо у стању да наведемо годину грађења, али их по извесним знацима можемо уврстити у исто раздобље; то су: Брајковац, Велико Јасиково, Вреоци, Глибовац, Доња Оровица, Јасиково Лесковац, Накучани, Штубик⁶⁶ (сл. 13).

Да ли су ово једине цркве брвнаре подигнуте или обновљене за време првих петнаестак година XIX столећа? На ово питање тешко је дати одређен одговор. По свој прилици, било их је у још којем селу. Вероватно да је још која Милошева задужбина од дрвета обновљена наместо раније брвнаре, уколико та ранија црква није била од друге трошне или пак од тврде грађе, о чему нам подаци не пружају појединости.⁶⁷

После Карађорђевог пада многе цркве брвнаре су изложене паљењу и рушењу. Неке од њих, које су раније избегле турску одмазду, сада то не успевају. Нису боље среће ни цркве створене за време Карађорђа; било их је које су настрадале после свега неколико година живота, још пре пропасти првог устанка. Таква је судбина задесила цркве у Горобиљу, Сибници или у Цветкама. Поједине цркве брвнаре по три-четири пута савњиване су са земљом у размаку од неких стотинак година. У таквим случајевима остала би само успомена на место на коме се налазила некадашња грађевина. Црква у Царини спасена је од пожара 1813. године једино благодарећи народу који је ватру на време угасио.⁶⁵



13. Црква у Радијевићима — Eglise de «Radijevići».

О црквама брвнарама из времена првог устанка немамо тако бројних и подробних података као о оним ранијим из времена аустријске окупације. Не може се ни говорити подробније о њиховој величини, облику, опреми и унутрашњем уређају — бар не на основу писаних извора.

Изузетак чини неколико преосталих грађевина које и данас имамо пред очима. То су махом скромније цркве, мале и средње величине, често без припрате и без трема, или у једној прелазној фази трема без оградe, што представља прве облике још недовољно развијеног трема. На супротној страни, олтарски зид може имати полукружан облик. Кров је без већих стреха и прелома. Нема богатих украса ни резбарија. У питању је једноставнија израда мање вичних мајстора.

Карађорђе и његове војсковође нису имали ни времена ни могућности да стварају нешто боље, веће и трајније. Па ипак, за оно неколико година истрзана рада, изгледа да је можда баш у

тим и таквим црквама био усредсређен највећи део ликовних вредности тога раздобља.

Ове цркве могли бисмо назвати и устаничким народним црквама, јер нема готово ни једне која није уско везана за историју тога времена, за поједине личности и догађаје. Тако је, на пример, црква у Четережи подигнута управо на месту где се од Турака крио Станоје Главаш са својим хајдучким четама. У Доњој Оровици црква је ради сигурности морала имати пушкарнице, док је она у Радијевићима, на још неослобођеној територији, морала бити на превару, кришом подигнута. Војвода Јанко Катић погинуо је у Крњеву, а сахрањен је крај цркве у Сибници. „Крабри воиник“ Јован Курсула пренесен је рањен у Цветке, где је крај цркве и кости своје оставио. Двери за ову цркву купио је бимбаша Милорад Овић, а обе престоне иконе приложио је војвода Лазар Мутап. Љутовници су приложили; Господар Никола Музикравић двери, а Јован Буљубаша из Свраћковаца икону Распећа. Још пре устанка, кнез Сима

Марковић крио се заједно с хајдуком Прељом по Лесковцу близу Борка, те је касније цркви поклатио звоно. Црква у Чајетини подигнута је на месту где су се устаници окупљали под четовођом Гаврилом Мићићем који је после погибије ту и сахрањен. Његов син, сердар Јован, подарио је цркви антиминос. Зар све то не доказује колико су устаници били везани за ове цркве и доприносили касније, из захвалности, и њиховом уметничком обликовању? Зар то није био и разлог што су баш њих Турци највише палили и уништавали, из чисте освете?

Пред крај турске владавине Србија је још увек била богата шумама. Услед тога је, по речима проф. Симеуновића, „почетком прошлога века, а нарочито за време трајања Првог и избијања Другог устанка, Србија била једна од најшумовитијих земаља на Балкану, а свакако и у Европи”.⁶⁹ Неоспорно, то је имало утицаја и на подизање цркава брвнара.

2. Стање за време кнеза Милоша (1815—1839)

Тек после 1815. године настаје права обнова црква, која се не да ни поредити са оном скромном и малобројном каква је вршена крајем XVIII века, за време Хаџи-Мустафе, или почетком XIX века, за време Карађорђа. Већ децембра 1815, кнез Милош шаље распис нахијским кнезовима: „Сваки кнез да изнајде колико места гди су цркве бивале у кнежини својој има и по имену да опише и у Београд то описаније и число цркви на канцеларију пошље и објави”.⁷⁰ Одговори су били забрињавајући, јер су цркве већином биле попаљене, разорене или запустеле. Готово ни једна није затечена у исправном стању. Ако је тако изгледала општа слика црква и манастира после другог устанка, можемо тек замислити у каквом су стању могле бити цркве саграђене од дрвета.

Пруски официр Пирх, који је пропутовао Србију 1829. године, напомиње да је „подизање цркава и служба у црквама и манастирима била већ од 1815. потпуно слободна, чак и у градовима, који су Турцима били најближи”, тако да и са те стране није више било тешкоћа.⁷¹ Поготову првих година, највећи број цркава подигнут је од талпи или плетера. Тај начин градње био је, уосталом, и најјевтинији. Пирх на једном месту подвлачи да је цела „Србија тако богата са шумама, да дрво нема

вредности...; још поколењима се може пустошити овде шума, па да се овај део земље оголити”.⁷² Но и поред тога, као што је познато, Милош је спречавао тамањење шума посебним ограничењима и обавезним одобрењима за сечу.

На основу података којима располажемо о години грађења, обнове, доградње или преправке појединих цркава брвнара, из овог времена могли бисмо их поређати приближно овим редом: 1815. године — Грабовица у Кључу и Цвета новци; 1816 — Мојиша и Славковица; 1816—1817 — Орашац; 1816—1819 — Рипањ; 1817 — Богатић, Брезна, Велико Јасиково, Вреоци и Глоговац; 1818 — Дреновац, Крњево, Орид и Покајница; 1819—1820 — Лесковац и Црнаја; 1820 — Велика Врбица и Горобиље; 1821 — Доброселица; 1822 — Накучани и Нересница; 1822—1825 — Брзан; 1823 — Вранић; 1823—1826 — Радљево; 1824 — Цветке; 1826 — Павловац; 1826—1827 — Рача Крагујевачка; 1826—1830 — Засавица; 1827 — Прањани; 1827—1834 — Селевац; 1827. или 1832 — Сиколе; 1828 — Лаиово и Таково; 1828—1830 — Смедеревска Паланка; 1829 — Трњане; 1830 — Зајечар и Поповица; 1830—1831 — Лозовик; 1831 — Врба и Причевић; 1832 — Даросава, Кућани и Планиница; 1833—1834 — Пауне; 1835 — Џањево; 1836 — Београд; 1837 — Брусник и Гунцати; 1837—1839 — Злот; 1837—1841 — Метриш; 1838 — Доња Оровица и Ртково.

О другим црквама брвнарама немамо тачних података, али, судећи по томе што су их забележили Јоаким Вујић и други 1826. године, можемо закључити да су подигнуте пре ове године. То су цркве у Ваљеву, Грабовици код Ваљева, Доњем Дупцу, Дубу, Јабучју и Причевићу. За неке знамо да су постојале пре 1833. године: Велики Извор, Вражогрнац, Глибовац Глоговица, Мокрање и Прахово. За извештан број цркава немамо ни толико података, но ипак их приписујемо Милошевом времену, а то су: Барич, Белановица (Јарменовци), Бресница, Заграђе, Кобишница и Радичевац.

Из овог пописа произилази да је за време прве владе кнеза Милоша подигнуто и обновљено у Србији преко седамдесет цркава од дрвене грађе. Ни овога пута не можемо тврдити да је овај број тачан, јер су нам подаци оскудни и описи прилично неодређени. Узели смо у обзир само оне цркве за које је речено

да су биле саграђене од дрвета или од брвана, иако се и међу њима могла налазити која бондручара или плетара. С друге стране, нисмо узели у обзир оне цркве за које је само речено да су од слабе грађе, јер би оне исто тако могле бити и бондручаре или плетаре. Међутим и међу црквама лошије грађе има брвнара, тако да је и ту, по свој прилици, учињен изванредан пропуст. Можда бисмо овај број могли повећати и стога што њиме нису обухваћене оне цркве које би могле бити из овог времена а за које немамо одређених података. Али

године, као и друге податке о делатности у овом периоду, у стању смо да подвучемо улогу коју је у изградњи ових храмова играо кнез Милош за време своје прве владе (сл. 14).

Већ прилично устаљене прилике у коначно ослобођеној земљи условиле су јаче ангажовање материјалних средстава на грађевинској обнови опустеле и осиромашене земље. То је нарочито почело да се испољава после објављивања хатишерифа из 1830. године, на основу кога су и српској цркви обезбеђена широка права, међу којима и право понов-



14. Црква Покајница код Велике Плана, 1931. — »Pokajnica« прès »Velika Plana«, 1931.: Eglise érigée en signe de contrition.

када су недатиране, ми их увршћујемо у најкаснији период, односно у време после одласка кнеза Милоша с престола, почев од 1839. године па надаље.

Податке смо делимично скупили на лицу места, односно на преосталим објектима, а делимично црпци из већег броја описа и пописа новосаграђених храмова по кнежинатама, упућених кнезу Милошу на његово изричито тражење. Највећи број цркава забележио је Јоаким Вујић 1826—1827. године, приликом свог познатог путовања. Од доцнијих пописа нарочито су значајни они које је дао митрополит Михаило 1875. и 1895. године.⁷³

Имајући пред очима слику свих цркава брвнара из раздобља 1815—1839.

ног постављања црквених звона. Тих година почињу да се граде конаци (здања) од тврдог материјала, те бондручна изградња преживљује у варошима своју последњу фазу.

Што се тиче цркава брвнара, иако су оне представљале заостали начин градње, оне су се по селима баш тада развиле до својих најлепших облика. Ретки су изузеци дрвене цркве у варошима: једино су нам познате оне у Београду и Ваљеву, као и до данас сачувана црква у Смедеревској Паланци.

Мало нам чудно изгледа појава да се у ово време још увек граде црквице од дрвета и да их чак гради сам кнез. Њихова лепота тек је сада дошла до свог пуног изражаја, јер то више нису биле грађевине најскромније врсте.

Објашњење можемо тражити на више страна.

Прво, непосредно после устанка, када је земља остала готово без иједне цркве, најједноставније, најбрже и најјевтиније је било обновити, па чак и подићи дрвену или бондручну цркву. Оне су из оправданих разлога такве биле и раније, за време првог устанка или још пре, тако да је, по линији најмањег отпора, овакво решење било најцелисходније. Ту је, свакако, економски моменат играо главну улогу, те су и саме грађевине биле скромније.

Друго, давнашња традиција грађевинарства у дрвету у земљи која је још увек обилувала шумом настављена је на логичан и природан начин. Срећеније прилике у земљи и побољшани материјални устоли само су допринели да такав начин градње добије трајнији и лепши облик и веће површине, с обзиром да црква није више имала разлога да се крије.

Треће, појава вештих дрводеља Осаћана, који су нарочито у ово време имали велики углед иучествовали у обнови опустелих сеоских насеља, осетила се и код цркава. Ти су мајстори у црквама брвнарама показали сву своју умешност, доказујући на тај начин и своју предност над претходницима који им у овом занату нису били дорасли, нарочито у уметничком погледу.

Кнез Милош је из својих средстава подигао велики број зиданих цркава или је настојао да се овакве грађевине подигну у новооснованим или обновљеним варошима и селима. Иако још увек на примитиван и невешт начин, он је том приликом тежио за новим архитектонским облицима, који су се већ давно били усталили у осталом делу Европе. Он, међутим, није прекинуо са традицијом, поготову не на селу. Напротив, он је чак и неговао такве традиције. За то су постојали и политички, и верски, и економски разлози, а свакако и психолошки. Тако можемо и објаснити да је у његово време подигнуто бар око седамдесет цркава брвнара, што, поред осталих храмова и других јавних или домаћинских грађевина, представља за оно време значајну бројку.

Јоаким Вујић, Ђорђе Магарашевић и многи други Милошеви савременици уочили су и подвукли његову „ревност“, „усердије и љубав к Богу и народу“, јер „сјатељњеји је кнез особену своју па-

жњу, откако је владати започео, обратио на зидање цркви, а с отим на укрепљење и распрострањење благочасти, за којом сваки Србљин чезне и за које и сами живот свј радо жртвује”.⁷⁴ Не набраја Вујић само црквене зграде, већ и богато обрађена различита орнаманта и украшенија цркворна“ која је Милош подарио.⁷⁵ Велики број звона излио је из својих средстава, а из Русије је набављао веома скупоцене књиге.

Архитектура дрвених храмова из времена кнеза Милоша има своје одређене облике својствене овом добу и, као што смо то већ подвукли, облике који су до максимума развили своју уметничку вредност. Основа добија издуженији облик лађе. Она стварно и подсећа на лађу, јер је и са предње и са задње стране заобљена или сужена вишеугаоним преломима. Поред олтарског простора и средишног дела храма (мушка црква), готово се редовно јавља припрата (женска црква), често са хором и ограђеним тремом испред њих. Кров је простран, са широком и благо повијеном стрехом, што овој архитектури даје израза. Такав је кров покривен крупном шиндром или ситним клисом, и то првенствено у областима западно од Мораве. У крајевима источно од Мораве, где је у већој мери употребљавана ћерамида као прекривач, кровови, с обзиром да су нижи, нису ни могли дотићи пуну лепоту и лакоћу и давали су целој грађевини много незграпнији изглед.

Обрада површина такође достигла је свој највиши степен. Тремови, стрехе, унутрашње преграде, поједини делови таваница, намештај, а нарочито врата, изведени су у дуборезу, са апликацијама и бојеним орнаментима.⁷⁶ Складни сликарски радови скромних размера повећавају вредност овим црквицама.⁷⁷

После тридесетих година прошлога столећа појављује се као нов архитектонски елеменат посебно саграђен звоник, такојђе од дрвета. Иако су његови облици прилично једноставни, без нарочитих прергензија, они својом вертикалом придају већи значај самој цркви; тако да. цер комплекс који образује порта употпуњује нови руристички лик Милошевих насеља.

У поређењу са ранијим устаничким црквама брвнарама, ове из Милошевог времена носе у целини нешто више уметности, развијеније су и пространије.

3. Стање после кнеза Милоша и престанак грађења црква брвнара

После одласка кнеза Милоша с власти опада делатност на подизању и обнављању црква брвнара. Још се покоја оваква црква појави у неком селу, или је њена архитектонска и уметничка вредност све мања, јер се не подижу више средствима која обезбеђује кнез. Престала је да се негује традиција у оваквој врсти градње. Крајем прве половине прошлог века у Србији већ почиње да се осећа потреба за чувањем шума, а поготову у другој половини столећа дрвена грађа није више тако јевтина да би се њоме на најеконичнији начин у потпуности саградио храм.⁷⁸

Цркве брвнаре подигнуте после кнеза Милоша представљају најскромнија остварења, поред оних грађених у бондруку, ћерпичу или плетеру. Подижу их једино она села која имају најмање материјалне могућности, они мајстори који имају најмање смисла за овакву изградњу и на оним местима која не изискују веће црквене обреде. То су већином гробљанске капеле (Коштунићи) или капеле у спомен неке раније цркве (Тавник).

Тамо где је црква брвнара постала исувише мала, она се проширује разним доградњама: заграђивањем постојећег трема (Брзан) или дограђивањем новог трема (Покајница) или припрате (Тавник), такође од дрвета. Приликом ових преправки вршена су и малтерисања (Јарменовци, Брзан). То је по свој прилици чињено у намери да цркве буду топлије и да личе на зидане грађевине. Све се мање води рачуна о лепоти саме површине дрвета и о лепоти облика грађевине, чији се ранији стрми кров с дрвеним покривачем замењује блажим, покривеним ћерамидом или црепом.

Развој економских прилика у земљи одразио се у овом случају неповољно. Она насеља која су стекла већа материјална добра нису више градила цркве од дрвета. Тамо где је стара црква још постојала, она је продужила да животи остављена самој себи, а поред ње је подизана нова, зидана црква (Брзан, Лозовик) Ако је стара црква оронула или склона паду, руши се, а на њеном месту подиже се зидана црква (Велики Извор, Вражогрнац).

Страни утицај све јаче продире, углавном преко северних крајева, с оне стране Саве и Дунава, доносећи зидану

цркву, над којом се најчешће уздиже невешто изведени барокни звоник у облику торња, што представља „модерни“, западњачки утицај, дух једног новог доба. И тако се грађење сеоских црква брвнара све више занемарује, те ова архитектура одумири у последњој трећини XIX века.

Њени последњи трзаји јављају се још једном за време последњег рата, када је подигнуто неколико оваквих црквица, чија вредност ни издалека није могла достићи ону од пре стотинак и више година (Мокра Гора код Ужица, Пајазитово код Крагујевца, Радичевац код Књажевца).

Цркве брвнаре који потичу из времена после кнеза Милоша, следиле би, по свој прилици, овим редом: 1840. године — Глоговица; 1837. или 1841 — Метриш; 1842 — Павловац; 1843 — Вреоци; 1847 — Биоска и Смрдљиковац (Брајковац); 1848 — Мајево и Слатина; 1849 — Доња Оровица и Лапово; 1859 — Јарменовци; 1862 — Трнавац; 1870 — Мали Јасеновац; 1872 — Катрге; 1875 — Ореовац (Доња Ореовица); 1876 — Ласово; 1880 — Покајница; 1883 — Умчаре; 1887

— Планиница; 1888 — Јабланица; 1891 — Клока и Тавник (Вољавча); 1896 — Мрсаћ. Претпостављамо да су пред крај прве половине XIX века подигнуте такође цркве у Тавнику и Сепцима. За извесне од њих нисмо у стању ништа одређено да кажемо; то су: Градиште, Заграђе, Закута, Јабланица, Коштунићи, Лешница, Мали Извор, Милатовићи, Ново Корито, Самариновац, Сокоград, Тавник и Тамнич. Можда која од набројаних црква потиче и из ранијег времена.

Око четрдесетак храмова, већином из друге половине XIX века, углавном су цркве брвнаре средње и најмање врсте. Упрошћени и груби облици, готово никаква орнаментика, примитивни иконостаси, који често немају ни одговарајуће иконе, изузев покоју стару или покоју безвредну савремену слику — представљају цркве брвнаре из ове последње фазе. Вредност им је нагло опала. Њихово постојање није више везано за историју нити за народну машту, изузев у случајевима где су ове цркве замениле некадашње, обновили их или их повећале.⁷⁹