

О живопису, односно о фрескосликарству, сасвим природно, не може се ни говорити. Разлози су оправдани, и они су углавном техничке природе, јер таквом сликарству не стоје на расположењу површине зидног малтера. Код цркава брвнара, грађевина малог пространства, у питању су иконе малог формата, највећим делом рађене техником темпере на дасци која има припремљену подлогу (сл. 21, 30).

*

Код цркава брвнара у Србији има у разноврсним облицима уметничког изражавања таквих специфичних вредно-

сти које су дошле до изражаја баш захваљујући народном духу, који је и код професионалних уметничких занатлија и код правих уметника сликара, био од пресудног утицаја. То народно што се провлачи кроз све стилове и све гране уметности повезује све предмете ситне уметности са архитектуром цркава брвнара, стварајући у том погледу једну јединствену целину. И баш за време устанака, док је на другим пољима уметности то исто народно мање додазило до изражаја, код цркава брвнара било је, чини нам се, најпотпуније (Покајница). О тој уметности не можемо овде опсежније говорити.⁵⁴

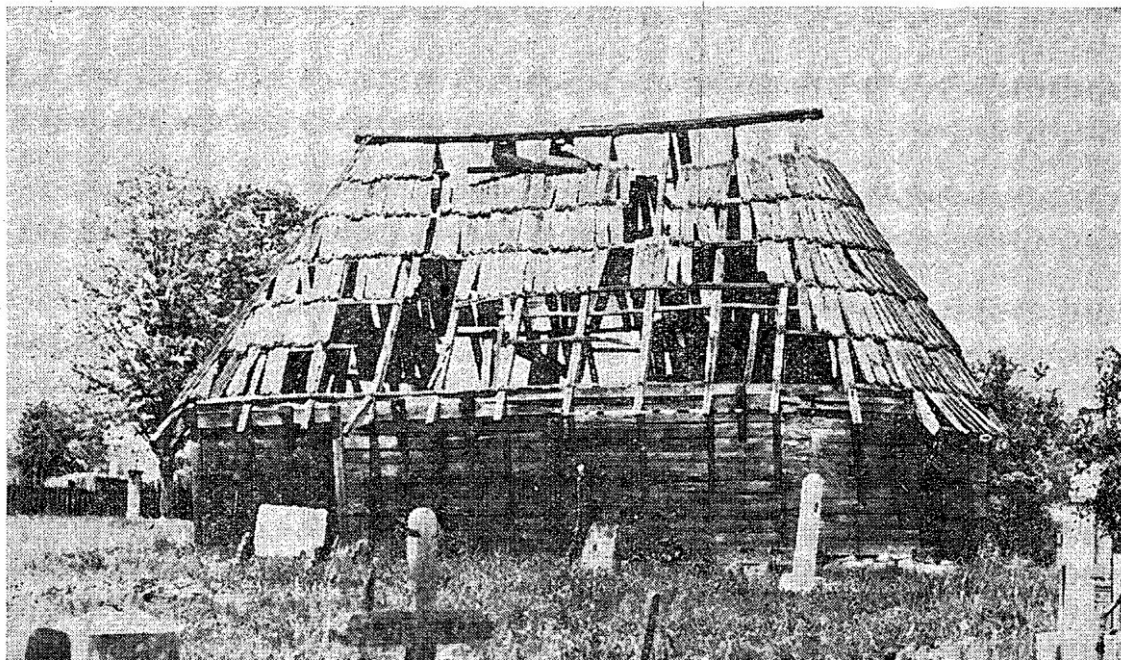
СТАЊЕ И ЗАШТИТА ЦРКАВА БРВНАРА

Стање

Преостао је мали број цркава брвнара, а њихово стање ствара прилично проблема, јер су ове грађевине у знатној мери пропале или су измениле свој првобитни лик. Услед недовољне постојаности дрвене грађе, која дуго низ година није била негована нити стручно обнављана, стање цркава брвнара после другог светског рата постало је у већини случајева знатно теже. Неотпорни према природним непогодама — влази, су-

ши, мразу и пожару — иструлиле су шиндра за шиндром, брвно за брвном, један део зграде за другом. Том природном процесу нико није могао стати на пут.

Најоштећенији део ових грађевина је кров. Шиндра је у већини случајева пропала, „прозукла“, нарочито са јужне стране, где је изложена јачим температурним променама, иако је сама кровна конструкција остајала здрава где год се налазила под покривачем. Слободне гредице које сачињавају широку стреху та-



68. Прањани: Напуштена црква — »Pranjani«: Eglise abandonnée, ravagée par. le temps.



69. Глоговица: Запуштена црква са опалим лепом — «Glogovica»: Eglise déserte délabrée.

кође су у знатној мери иструлиле. У сличном су стању и први редови водоравно постављених греда, поготову тамо где не леже на прописним каменим темељима или где се површинска вода непосредно слива на греде. Врло су често оштећени и многи дрвени орнаменти — како споља на стрехи, трему, вратима или прозорима, тако и изнутра, на венцу и преградама. Оштећени су и шашовци који чине коритасти свод, на местима где вода капље са пропалог кровног покривача. Неисправност кровног покривача обично је узрок и отпадању лепа са зидова. Можемо сматрати да је просечно трајање шиндре 20—40 година, што зависи од употребљене грађе. Шашовци у унутрашњости зграде много су дужег века, јер нису у тој мери изложени веома различитим атмосферским утицајима (сл. 15, 44, 69).

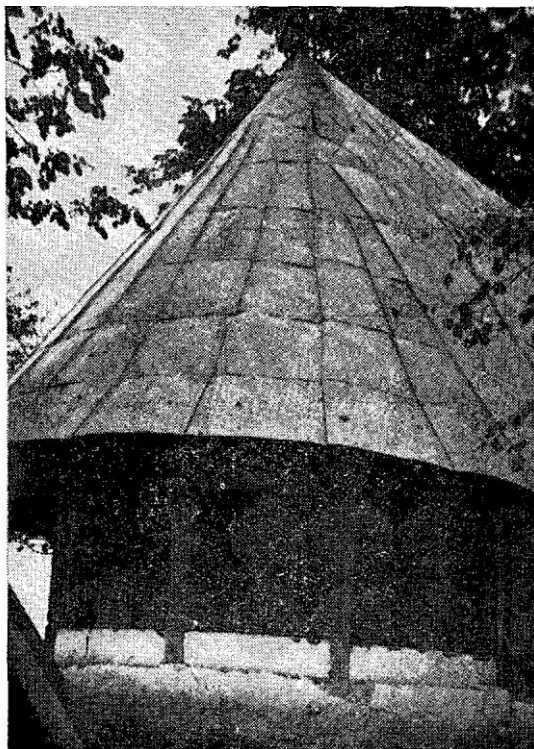
До пре десетак година, уколико се шта и предузимало, многим се црквама брвнарама из незнања одузимала њихова уметничка вредност заменом дотрајалих делова новим, „бољим и савременијим“ грађевинским материјалом — како су то сматрали они од којих су ови радови зависили. Чак и у случајевима када је црква прекривана шиндром или клисом, нису поштовани првобитни облици, већ је новом дрвеном прекривачу даван други основни облик. Ову појаву у стању смо да уочимо упоређујући старе фотографије са данашњим изгледом (Таково, Лозовик).

Није редак случај ни да се иструлела шиндра или клис замени ћерамидом, ћерамида даље црепом, а овај лимом. Наместо поломљеног каменог пода

полаже се даска, наместо даске опека, наместо ове бетон. Мали отвори са решеткама и резама повећавају се савременим прозорима и вратима. Танки зидови од брвана испрва се крече, а затим кљуцају теслом и премазују блатом, да би се доцније у блато утапала опека и све то заједно малтерисало. Оваквој преради зидова са унакаженим површинама брвана претходило је и уклањање преграда са западне стране, као и „калемљење“ нових зидова од дрвета, бондрука или чврстог зида, у циљу продужења грађевине. Све је то извођено прилично неспретно и неархитектонски. Најзад, стари иконостаси и иконе премазују се или се замењују новим сликама, често штампаним и неукусним, а у сваком случају од незнатне вредности. Све то заједно представља жалостан ток уништавања ове већ иначе скромне народне уметности (сл. 70).

Заштита

После другог светског рата, одмах по оснивању Завода за заштиту и научно проучавање споменика културе НР



70. Доња Оровица: Црква са кровом, пресвученим лимом — «Donja Orovnica», Eglise à la toiture revêtue de tôle.



71. Златибор: Ручни струг за сечење балвана —
»Zlatibor« : Scie de long débitant un bois en grume.



72. Брзан: Ручно притесавање шиндре — »Brzan«:
Façonnement d'échandôles, à la hache.

Србије, посвећена је посебна пажња прквима брвнарама. Евидентиране су готово све за које се знало да постоје. Од ових је 21 стављена под заштиту државе. Одабране су углавном најстарије, историјски надзначајније и стилски најчистије, иако би у том избору могле сада да се изврше извесне исправке.

Имајући пред собом овакву врсту споменика, Завод се није могао зауставити на радовима искључиво конзерваторске природе, држећи се дословно затеченог стјања. Наравно, на првом месту је вршена замена иструлелих и неисправних делова другим, здравим и исправним, првобитних облика и грађе, али се са радовима морало ићи даље, имајући у виду да је у питању трошна, дрвена грађевина која треба да остане на откривеном простору.

Рестаурација целокупне зграде која има исправан кров и зидове на здравим темељима једина је у стању да продужи живот овим споменицима. Систематско лечење и нега, потпуна замена свих нездравих делова, представљају у овом случају потпун препород. У крајњој линији, од првобитног споменика неће остати ни дрвета, али ће он и даље живети, јер ће му првобитни облик и даље бити пред нашим очима — биће му свакако сачувани дух и архитектура. Под данашњим условима рада то је једино и могуће, јер нам је јасно да дрвену грађевину још нисмо у стању да сачувамо у оном степену оригиналности у ком степену постижемо чување камених грађевина, искључиво путем конзервације.

Наравно, за овакве подухвате потребна је прилична количина здраве, суве и довољно дебеле грађе — најчешће хростове — до које се данас тешко долази и чија је цена висока. И начин обраде дрвета задаје прилично посла, јер га треба тесати и резати рукама. Стога се показало као најбоље да се употреби прерађена, здрава грађа старих, растурих зграда. Шиндра се сече и нови жљебови извлаче машинским путем, али је сав остали рад ручни, старински.⁵⁵ Да се не би осетила тврдоћа у машинском делу израде, ивице сваке шиндре ручно се засецају те се на тај начин ублажују оштрине и постижу неравнине. Све се везе прописно изводе као некада. На местима где су били приковани ексери, и сада се прикивају такозвани „цигански" клинци. И алатке за тесање су старинског типа⁵⁶ (сл. 35, 71, 72).



73. Павловац: Изглед цркве крајем XIX в. — »Pavlovac«: Vue de l'église, prise vers la fin du XIXe s.



74. Павловац: Данашњи изглед цркве, после извршених радова — »Pavlovac«: Aspect actuel de l'église restaurée.

По завршеном послу натапају се и премазују површине дрвета раствором карболинеума у бензину, боровим катраном са Златибора или њиховом мешавином. Поред тога што ова средства нову грађу тонски одмах приближују старој, стварајући неку врсту вештачке патине, најважније је што се дрво на тај начин импрегнира. Уништава се донекле првоточина у старом дрвету и спречава се, за извесно време, ново разорно дејство штетних елемената. По свој прилици, ова ће интервенција повољно утицати на дрвену грађу ових цркава. То су, уосталом, одомаћена заштитна средства за дрвене конструкције, али нам се чини да нису дугог века. Потребно је обнављати импрегнацију сваких неколико година. Свакако да би нова технолошка средства (врста базилеума) била трајнија и ефикаснија, првенствено за већ начето дрво, али Завод за заштиту споменика још није био у могућности да таква средства примени.

Рад на обнови оштећених делова оваквих грађевина могуће је поверити једино домаћим мајсторима — дрводељама још увек вичним том занату. Такав поступак показао се као најисправнији. Као што су то некада били Осаћани, тако сада овај занат обављају грађевинари из Шумадије и Старог Влаха, прилично дорасли својим учитељима. Македонски и црногравски дунђери нису се показали довољно способни за овакву врсту конзерваторско-рестаураторске делатности, која им није толико блиска, а о којој је подробније говорено у одељку о мајсторима — дрводељама.⁵⁷

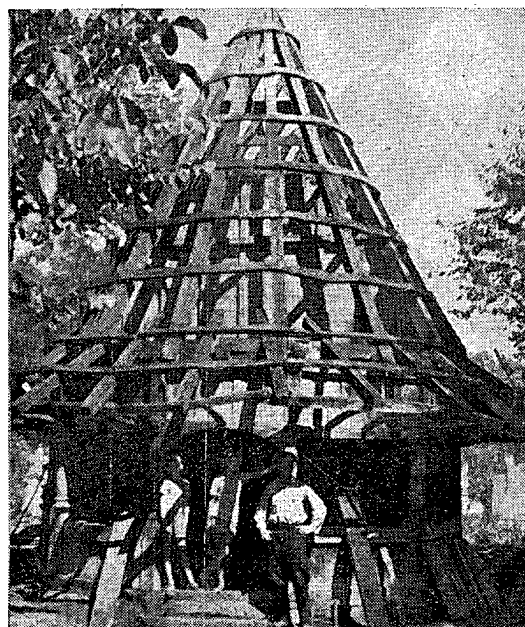
Удруженим средствима Завода за заштиту споменика, народних и црквених одбора спасен је од даљег пропадања приличан број споменика. Заједнички рад са поменутих одборима готово је свуда уродило плодом. Наравно, негде је било више, а негде мање разумевања. У времену од 1951. до 1959. године предузети су ситнији радови на црквама у Вранићу, Царини и Крњеву; измењени су кровни покривачи на Покајници, у Сечој Реци, Љутовници и Кућанима. Извршени су још опсежнији радови у Миличиници, Павловцу, Брзану и Рачи Крагујевачкој, где су конзерватори били у могућности да потпуније прате ток радова. У Радијевићима је црква обимније рестаурирана (сл. 13, 73, 74, 75, 76, 77).

Но и поред тога, на поменутих објектима сви потребни радови нису могли бити у потпуности завршени услед ограничених материјалних могућности, тако да су радови усмеравани првенствено ка спољној архитектури, што је и било најнужније. Конзервација иконостаса, појединих икона, књига и других предмета — црквених утвари — није још предузимана, изузев на царским дверима из Кућана и на иконама из Радијевића

Поред ових најновијих конзерваторско-рестаураторских радова, предузимане су ранијих година друге поправке, обнове, па и произвољне измене, о чијим смо се квалитетима већ изјаснили. Такве послове нису изводили конзерватори, а вршени су углавном из средстава и на искључиву иницијативу црквених општина⁵⁸ (сл. 26).



75. Рача Крагујевачка: Црква пре извршених радова —
»Rača Kragujevačka«: L'église avant la restauration.



76. Рача Крагујевачка: Црква у току радова — »Rača:
Kragujevačka«: L'église au cours des réparations.



77. Рача Крагујевачка: Данашњи изглед цркве после
извршених конзерваторско-рестаураторских радова —
»Rača Kragujevačka«:
Aspect actuel, après travaux de conservation et

¹ Види грађу.

² Види грађу.

³ Дероко, Монументална, 105, 106. Ненадовић, Студеница, 87.

⁴ Види грађу.

⁵ Приликом недавних конзерваторско-реставраторских радова, трему су враћени првобитни облици (Види грађу).

⁶ У Горњем Тимоку појављује се апсида и на сеоским кућама. Према подацима поч. проф. Вукосављевића, такав облик народ зове *гузине*.

⁷ Зидови овог подрума масивно су и чврсто грађени у камену, са отворима за врата и прозоре и дрвеном међуспратном конструкцијом изнад њих. Земљиште на коме је црква постављена тако је изабрано да је постојање подрума потпуно оправдано. На исти су начин изграђене и остале куће „на ћелице“ у овим брдским пределима, у којима су подруми, према земљишту, само једним крајем укопани. На другом слободном крају налази се улаз у равни терена. У овом случају не верујемо да је нагиб земљишта био узрок изградњи цркве над подрумом. Могло се је у Радијевићима наћи и повољније — равније место. Према томе, или су за цркву искоришћени постојећи темељи некакве зграде с подрумом, или су ови нарочито тако и грађени за цркву, као што то и предање говори, што нам и изгледа вероватније (сл. 13).

⁸ У противном, ако темељача *опузне* (иструли), морају се подметати полуге преко камена, којима се грађевина издиже преко темељаче, а темељача замењује другом, како се то чини код кућа чије су основне греде постављене непосредно на земљи или на обичном, ниско постављеном камењу.

⁹ Види примедбу 1 из предговора.

¹⁰ На сличан се начин данас прикивају даске на баракама, такође преко бондручног костура.

¹¹ Није обичај да се брвна настављају. То се чини са гредама, а још чешће са талпама. Четинарска грађа је дужа, тако да се могу градити и већи објекти изједна. У Србији је то било отежано из разлога што је постојало мање борова и друге четинарске шуме — поготову црног бора, који се сматра најбољим. Талпара је карактеристична за крајеве хростове грађе, чија је дужина дрвета мања. Талпа је погоднија за настављање, те је могуће постићи веће дужине. Мање цркве могу се ступцима и талпама продужити.

¹² Клин се утврди у доњу греду, а горња се насади, тако да, у случају да је грађа сирова, не може доћи до извитоперавања. Клин је буков, са горњим дебљим делом који вири ради каснијег поступног набијања (С. Вукосављевић растумачио ми је „престављање на унизу“ и „на можданац“). У околини Крајева клинове називају *пишњацима*, а горњу греду *вренгијом*.

¹³ Горњи део ивера одвоји се од талпе, али својим доњим делом остаје са њом у вези.

¹⁴ Уосталом, има толико примера и код зиданих цркава где се током времена преко камена или постојећег малтера и живописа појављује нови слој и на сличан начин упропашћује подлога вештачким орапављивањем. Ту, истина, није могла бити разлог топлотна изо-

лација, већ поправка оштећеног зида или стварање „лепшег молераја“. Изврнути и дегенерисани естетски разлог јављао се, као што видимо, и приликом обнове црква брвнара у Србији.

¹⁵ Због оваквих кровова погорело је неколико дућана у Јагодини (Ђорђевић, Архивска, 216).

¹⁶ У Рожају се дрвене куће још увек прекривају шиндром клинастог пресека (сл. 82). У употреби је јелова гора. Оборена дебла и припремљени балвани секу се на метар дужине. Затим се врши цепање у кришке, према средишту кружног пресека дрвета, зракасто. по полупречницима (половине, четвртине, осмине, шеснаестине итд.).

¹⁷ Кровни везач „на сомиће“ није нам у овом случају познат, иако би се код цркава које имају калкане могао применити и овај стари начин кровне подлоге са нанизаним гредама, без уобичајене кровне конструкције (За везу „на сомиће“, дао ми је податке С. Вукосављевић).

¹⁸ Дероко, Монументална, 31.

¹⁹ Здравковић, Лесковац, 33.

²⁰ Стручњак за акустику, инж. Стеван Милосављевић, сматра да је оваква појава могућа.

²¹ Није их памтио ни недавно преминули, веома стари свештеник који је одувек живео код цркве.

²² Испитивања је вршила конзерватор инж. Вера Радосављевић.

²³ Пречник рупа достиже величину од 8 см. Свуда унаоколо обележен је црвени оквир.

²⁴ Ради се, изгледа, о такозваним свадбеним тестијама које морају бити нове, јер је реткост да се прилажу употребљаване. Наиме, колико је свадби било у парохији или у селу, или колико је било заказано веридби у тој години када је црква подигнута, стављано је толико свадбених тестија, које је цркви прилагала младожењина родбина. Њихово је дно накнадно бушено оштрим предметом.

²⁵ Ненадовић, КараЂорђе, XXXII.

²⁶ Прозор с дрвеним решеткама познат у Шумадији под именом „прозор са шипилма“. Усправна *шпила* заједно је издељана с јабучицом, кроз коју се провлачи положена шипила.

²⁷ На овакве скучене димензије прозора навикао је сељак и код своје куће још из времена када није било стакала и када би већи отвори отежавали загревање. Таква крила с *пенцерлијом* од прозачне коже или хартије, била су залепљена пшеничним тестом.

²⁸ Отвор врата на цркви у Гораждевцу износи свега 62/112 см.

²⁹ *Жујица* је дрвена осовина која је из талпе испуштена и око које се окрећу врата.

³⁰ *Багламе* су два повијена и укрштена гвожђа, чији се посувраћени крајеви закивају у врата односно у довратник.

³¹ *Шарке* се прикивају на само крило и натичу се на *шплове* причвршћене за довратник.

³² То су греде јачих димензија, издуженог пресека, у чији се жлеб убацију водоравно насланене талпе које сачињавају зидове.

³³ Дрвене звонике виђамо и уз остале мале цркве, на првом месту уз цркве саграђене од трошне грађе (Ужице) или зидане (Бистрица, Осечина), слично брвнарама, а ређе и уз остале цркве (Савинац) начињене од камена. Сличних звоникакула, отворених или затворених, виђамо и поред дрвених цркава у Босни (Шљивно). Њихов облик може се и разликовати од оних у Србији.

³⁴ „У овој години подигнута је звонара код старе цркве и од дрвета. Звонара је са испученим настрешницама од дасака. Испред звонаре направљено је једно одељење од тврдог материјала. Предузимач је био Лука Милетић, зидарске радове је изводио Спасоје Крстовић, а дрвене радове: Јован Матовић и Спасоје Танасковић" (Летопис Ужичких цркава и парохија, Т. Ужице 1951, 171 — рукопис; Томић—Павловић, 14).

³⁵ Црква у Прањанима имала је 1879. године порту дугачку 13 фати (око 24,70 m), а широку 11 фати (око 20,90 m). Целокупна вредност цркве, звонаре и порте процењена је тада на 171 динар и 92 паре (Види грађу). Цркве ове врсте, проглашене за споменике културе и стављене под заштиту закона, имају право на веће имање, уколико су га поседовале пре аграрне реформе. Уложена пореза користи се у том случају само за одржавање тога споменика, о чему одлучује Завод за заштиту споменика. У последње време, оваквом је одлуком учињена знатна олакшица свим заштићеним споменицима.

³⁶ Руварац, 109.

³⁷ Ако се црква налази на усамљеном месту, ван насеља, те је народ принуђен да долази из удаљенијих крајева" и да ту остаје по неколико дана и из других побуда (нпр. ради пословних састанака, а не само из верских разлога), конаци се користе за смештај окупљеног народа (Филиповић, 102). Ово се чинило првенствено у манастирима, ређе код зиданих цркава, а најмање код цркава брвнара.

³⁸ У Савинцу, код Такова, поред Милошеве задужбине из 1819. године, сачуван је чардак његове породице — Вукомановића и Обреновића.

³⁹ На Слатинском саборишту у Гучи сачуван је овакав отворен чардак величине 4/4 m, на пропланку, окружен старим грмовима, иако на томе месту нема данас цркве.

⁴⁰ Каниц, 543.

⁴¹ Цркве и манастири допуштала су да се овакве помоћне зградице подижу на њиховом земљишту, јер су од тога имали посредне користи (Филиповић, 95—101).

⁴² Цвијић, Балканско, 381.

⁴³ У цркви миличиничкој Др арх . Драг. Тадић нашао је један ручни дрвени струг (ренде) са заобљеним профилем, који одговара тракастом просрилу са венца у унутрашњости цркве (сл. 35).

⁴⁴ Бетиус, 130/66.

⁴⁵ Ополовников, 80, 81, 137, 151.

⁴⁶ Не раунамо Босну зато што њихове дрвене цркве и не можемо у стилском погледу издвајати од оних у Србији.

⁴⁷ Артаксеркс — опека, Јерусалим — камен, Феничани — дрво и др.

⁴⁸ Таква су врата на ризници Пећке патријаршије, на цркви манастира Драче, на Милошевом конаку у Дечанима итд.

⁴⁹ Господар-Васин конак у Краљеву, из почетка XIX века, и поједине зидане цркве чији су портали обновљени за време кнеза Милоша.

⁵⁰ Клупа у виду скриље, с ниским ногама, орнаментисана одозго и са стране — четворојеванђеље, из манастира Јована Богослова у Доброшеву, крај XVI века (Радојчић, Минијатуре, XVII, XLVI, 333).

⁵¹ Музеј, Ивановић, 2.

⁵² Данас у музеју у Т. Ужицу.

⁵³ Најлепши примерци покретних дрвених свећњака сада се налазе у музеју у Т. Ужицу.

⁵⁴ Павловић, Облици.

⁵⁵ Стругање грађе изводи се ручним *гатером* — разбојем који може имати тестеру са више листјева. Овај је начин уобичајен по шумским крајевима, где се трупци издигнути на ногаре секу у талпе или даске одређене дебљине. Такав посао обично изводе три човека, од којих један стоји на балвану, а двојица на земљи. Машинске гатере покреће мотор. Они су најновијег порекла, а имају их обично веће радионице за прераду дрвета.

⁵⁶ *Брадва* — широка и тања секира с краћом дршком — теше брвно; *тесла* — тесач комбинован са чекићем — затеше отесано брвно; *кесер* или процјен ечиво у супротном правцу од дршке и може бити двојан слично мотики, са ушицама прави округле и дужне жљевове (по тумачењу проф. С. Вукосављевића; сл. 35).

⁵⁷ Павловић, Техника, 1100—1102.

⁵⁸ Ненадовић—Павловић, 353—357; Павловић, Саопштења, 87—90; Павловић, Зборник, 377—381.