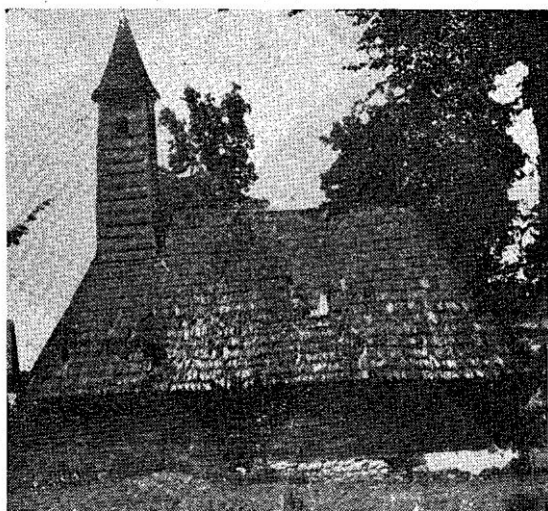


делу звоника записана је у резбареним орнаментима година „1812“.⁹ Иако се у то време ова територија није налазила непосредно под турском влашћу, турски се утицај и овде осећао с обзиром на близину границе. Из страха од Турака, црква је са брега више села премештена у долину, на један километар одстојања. На њеном ранијем месту касније је основано гробље. Да је заиста дошло до превлачења сведоче нам обележени зарези. у појединим талпама и на њима. рупе за закачињање запрете (сл. 80, 81).

Основа ове цркве представља издужени правоугаоник са вишеугаоном олтарском апсидом. Олтарски простор је сужен, а то није уобичајено на црквама брвнарама у Србији. Црква у Бузети одговара највећем типу цркава ове врсте; величина још износи: 7,10/16,00/2,60 m (површ. 103 m²). Издвојени су јој припрата и олтарски простор. Кров је веома стрм. Као и у Хајтићу, над припратом

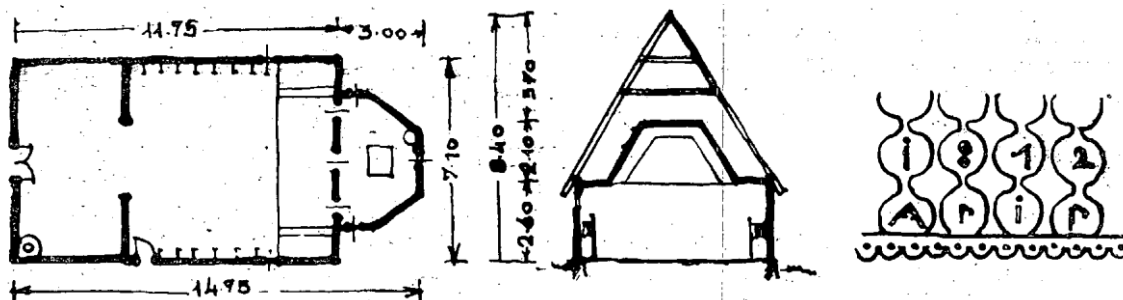


80. Хрватска: Црква у Горњој Бузети — Croatie: Eglise de «Gornja Buzeta».

се преко крова издиже висок звоник, који се према врху поступно сужава. То највише и разликује ове цркве од оних у Србији приближујући их у исто време типу дрвених цркава средње Европе и Трансилваније, у чијим много богатијим и већим облицима има и готског утицаја. Грађа је сва хрстова. Талпе су спојене „на перо и жљеб“, без препуста на угловима. Шиндра, дебљине 1 цола, дугачка је око 80 cm.

У обради појединих детаља и у њиховој орнаментацији испољавају се барокни елементи и очигледан утицај католичких цркава дрвене грађе. То се нарочито запажа у унутрашњем изгледу цркве у Бузети. Тако на пример, иако је коритасти свод изведен од шаповаца, он није заобљен, већ је трапезастог пресека. Над олтаром, површина му је касетирана слично оној у Беликој Млаки, са пољима која су обојена стилизованим цвећем и вазама — барокном орнаментиком коју можемо видети и у Србији.¹⁰ Слична шараља јављају се и на равним таваницама, у припрати, па и на њеној прегради где су на црвеној подлози стилизовани биљни и геометријски цртежи са розетама, у белој, плавој, мркој и црвеној бледој боји. Јављају се и ликовне представе, што није уобичајено да се слика на сличним дрвеним површинама цркава брвнара у Србији. Унутрашње површине дрвених зидова цркве обојене су плаво. Западна врата су двокрилна, са дијагоналним даскама и барокном резбаријом оквира. Прозори су испуњени осмоугаоним стаклом у олову, а заштићени гвозденим решеткама и дрвеним капцима.

Сматрали смо за потребно да подробније прикажемо ову цркву из Хрватске из разлога што представља једну од



81. Горња Бузета: Основа и пресек цркве; Детаљ са звоника—»Gornja Buzeta«: Plan et coupe de l'église; Détail du clocher.

ретких сачуваних дрвених цркава, каквих је у овим крајевима доскора било више. Обликујући се под јачим утицајем Запада, она у себи још увек носи основне одлике своје матичне цркве, стварајући на тај начин један прелазни тип дрвених цркава.

Што се тиче католичких дрвених цркава, оне се у Хрватској још више разликују од православних у Србији. Веће су и више; основа им је сложенија, јер имају избачену сакристију и наглашене портале са бочне и предње стране; површине крова су им разрађене и наглашене торњевима. Предњи, већи торањ служи као звоник, док је задњи, над олтаром, мањи. Барокни елементи још су јаче изражени, како у сликарству и орнаментици тако и у архитектури трема и других делова ових импозантнијих грађевина, које су се развијале под повољнијим политичким, верским и економским условима, него цркве брвнаре у Србији. Један од најкарактеристичнијих примерака свакако је капела св. Барбаре у Великој Млаки код Загреба, из 1642. године.¹¹

У Туропољу их је сачувано дванаест. Има их и у крајевима око Петриње и даље према југу — у бјеловарскекрижевској и пожешкој жупанији, као и неколико у Загорју и Славонији. По речима Ђуре Саба из 1916. године, оне су необично „жилава живота”.¹²

Изгледа да сачувани примерци католичких дрвених цркава у Хрватској потичу најраније из XVI века. Према мишљењу већег броја стручњака, наука још није испунила празнину између дрвених грађевина раног Средњег века и касније дрвене архитектуре, која се јавља опет у време барока”,¹³ тако да се тешко може прихватити позната Стржиговскова теза о првобитним дрвеним грађевинама северњачких и словенских народа, које су не само сачувале свој утицај на позније црквене грађевине од истог материјала, већ и на зидане камене цркве подизане у новим крајевима после 1050. године.

Свакако да су градитељи дрвених цркава у Хрватској имали извештан наслеђени осећај за дрвену изградњу још од својих словенских предака. Али нам исто тако изгледају очигледни и упливи романских, готских и барокних грађевина, који се на сачуваним црквама првенствено огледају у звоничним торњевима, израслим из окомитих кровова, и у деко-

рацији портала и унутрашњих површина, што је готово редовна појава на храмовима ове врсте.

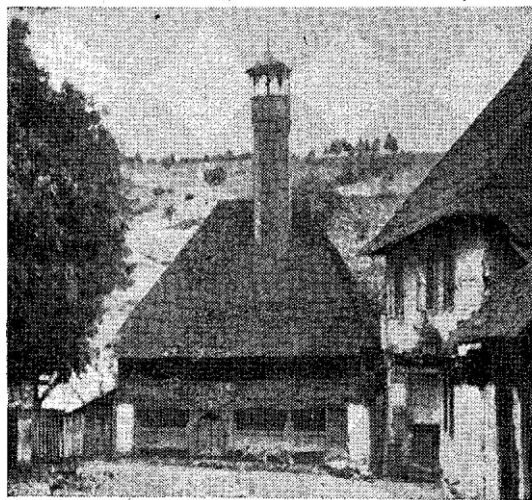
Основни систем хоризонтално нанизаних и укрупњених брвених греда и талпи у зидовима заједнички је углавном и код цркава у Србији и код оних у Хрватској. Веза „на ластин реп” уобичајена је и у Хрватској. Стрм кров прекривен шиндром или клисом у највећем броју случајева нема тако јако истурену стреху, нити јој је при дну ублажен пад. Јавља се и облагање зидова дашчицама, ради заштите од кише (Велика Млака). То је у ствари ситна шиндра полагана у редове, са преклопом слично начину покривања кровова, али без жљебова. У Србији не наилазимо на такве појаве.⁴

Остале југословенске области

Изузев цркава у Србији, Босни и Хрватској, ни за једну другу област у Југославији немамо података да је сачувала коју дрвену цркву. Чак и у крајевима који обилују шумом није одомаћен овакав начин подизања црквених грађевина, нити је остала која старија црква начињена од дрвета. То доказује да се давно престало са обликовањем храмова ове врсте, уколико их је у појединим крајевима уопште и било.

У далматинском и херцеговачком кршу, колико нам је познато, одувек су подизане камене цркве, иако је и у тим крајевима било шума у средњем веку.

Ни у Македонији их нема. Поред уобичајених камених цркава, ту постоје не-



82. ЦрнаГора: Цамија у Рожају — Monténégro: Mosquée de «Rožaj».



83. Словенија: Руска црква у Вршичу — Slovénie: Eglise russe de «Vršič».

ке најскромније сеоске црквице од ћерпича и бондрука, покоји дрвени трем или дограђена припрата. То је све што знамо.

Ни у Црној Гори не наилазимо више на цркве брвнаре,¹⁵ чак ни у сачуваним

дрвеним; насељима шумских крајева. У Гусињу, Плаву и Рожају остала је покоја цамија од дрвета, дело народних неимара, слично онима у Босни. Међутим, зна се да је некад у овим крајевима било дрвених цркава. О цркви у Рудиници у Пиви, из друге половине XVII века, већ је говорено.¹⁶ Описујући Васојевиће 1898. године, Милош Велимировић прмиње цркве на Андријевици, Краљима, Коњусима и Шекулару као „брвнаре по нужди начињене“, не сма трајући их старинама, односно не придајући им некакву споменичку вредност¹⁷ (сл. 82).

Чак ни у Словенији, где се и данас тако негује архитектура у дрвету, својствена алпиској кући, непознат је ма и један сачувани примерак старе дрвене, или како је Словенци називају „лесене цркве“. Истина, у Вршичу су руске избеглице подигле дрвену цркву с два звоника и са гробницом за изгинуле у првом светском рату. Па ипак, њена архитектура, иакој декоративно обрађена, не представља чист стил својствен овом подручју, већ неку нову рускоалписку творевину. Међутим, дрвене цркве су у Словенији постојале у XVII веку. То потврђују записи појединих путописаца тога времена. Помињу се овакве цркве у околини Врхнике (Свети Јошт), на Козјанском и на Горењском (Мојстрана), али нам о њима нису сачувани подробнији описи ни цртежи. У Шкофијским записима из XVII века само је кратко речено: „tota lignea“ или „ex tabulis extrata“¹⁸ (сл. 83)

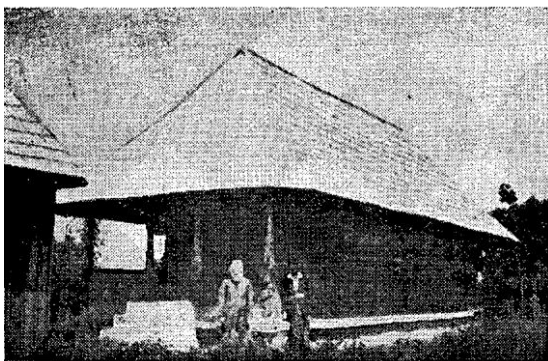
СУСЕДНЕ ЗЕМЉЕ

Румунија

У овој земљи сиромашној каменом, у којој је одувек владало богатство шума — како у равници тако и у планинским пределима — дрво је свакако представљало главни грађевински материјал. Далека традиција ове врсте народног неимарства створила је у Румунији права ремекдела. Она се испољавају у разноврсним облицима примењених уметности сеоске, градске или бојарске куће, сеоске цркве или војводске задужбине — народна уметност која је некада стварана и она која је и данас у примени.

Дрвених цркава у Румунији има још у знатном броју. Оне су најразличитијих архитектонских облика.¹⁹ Најједноставније и најмање јесу оне из Влашке, делимично и из Буковине; најразуђеније и највеће су из Буковине и Молдавије; највише и најлепше су из Трансилваније.

За нас је од особитог значаја прва врста, која има архаични облик куће који потиче из најранијих времена. У Молдавији, на пример, анахорети (Сихаштри) су у XIII веку играли значајну улогу у историји њене културе; они су вршили црквене обреде у пољу, испред пободених крстова или у скромним дрве-



84. Румунија: Црква у Лунгешту (Гика-Будешт) — Roumanie: Eglise de »Lungesti« (Ghika-Budesti).

ним црквицама. То је било пре оснивања молдавске државе, док су војводства још била распарчана на мање политичке јединице. Доцније, када су се кнезови оснажили и приступили изградњи већих и масивнијих задужбина, овакве су цркве остале као сиромашни сеоски храмови.²⁰

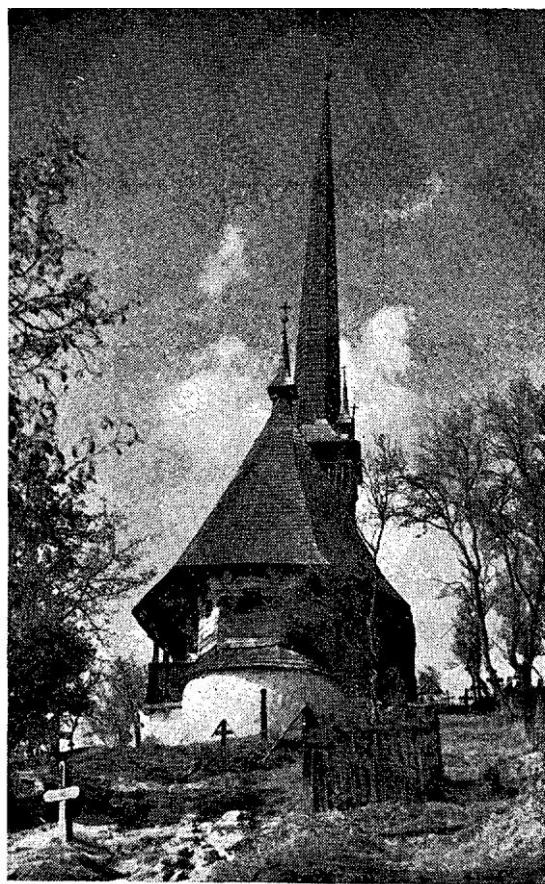
Најстарија сачувана дрвена црква треба да потиче још из XIV века. Она, по предању, припада првом легендарном молдавском кнезу Драгошу и премештена је пре 1502. године из Вололоваца. Иако је током векова претрпела извесне измене, стручњаци сматрају да јој се спољни изглед није у суштини променио. Зна се исто тако да је првобитна црква манастира Воронеца, од пре 1471. године, била од дрвета.²¹

За многобројне дрвене цркве у Влашкој, сачуване углавном из XVIII века, румунски стручњак Н. Гика Будешт даје описе који би исто тако могли да се односе и на цркве брвнаре у Србији.²² То у ствари и јесте исти тип цркава, који највише одговара српским пре кнеза Милоша. Ситнија одступања у виду суженог олтара (Лунгешт) или у орнаментици правоугаоног трема (Михаешт-Капу Деалулуи) потпуно су безначајна²³ (сл. 84).

Територијално, овај најстарији и најједноставнији тип, који углавном припада југоисточној Румунији, најближи је Србији. Слични су и предели у којима су цркве подизане, слични су обичаји народа којима су оне служиле, исти је био непријатељ под чијим су господарством животариле и вера којој су припадале. Услед већег богатства земље и нешто бољих економских прилика,

дрвене цркве у Румунији имају извесна преимућства над онима у Србији.

Међутим, права преимућства испољена су у другим двама врстама. То су, као што је већ напоменуто, цркве других облика, које са онима у Србији немају много сличности. Код оних из североисточне Румуније (Буковина и Молдавија), утицај је претежно украјински и галицијски. Њима су најближе цркве у Рутенији. Код оних из северозападне Румуније (Трансилванија), утицај је претежно католичко-готски, који је преко мађарске цркве дошао из средње Европе. И у једном и у другом случају дрво је подражавало зидање. Али благодарјећи далекој традицији уметности дрвног неимарства, створени су изванредни облици ове врсте архитектуре, првенствено у Трансилванији. Витки и веома стрми кровови, са још виткијим шиљатим звоничима, који се издижу до великих висина, превазишли су лепотом и пропорцијом све облике под чијим су утицајем стваране (Филдул де Сус). Што се тиче цркава у Буковини и Молдавији, њихо-



85. Румунија, Филдул де Сус: црква — Roumanie: Eglise de »Fildul de Sus«.

ва архитектура с већим бројем кубета делује много теже (Вињица). И поред велике вештине румунских дрводеља, у овом случају ђак није успео да превазиђе учитеља. И једна и друга врста цркава потичу углавном из друге половине XVIII века²⁴ (сл. 85).

Ио својој архитектури, ове три наведене врсте румунских дрвених цркава међусобно немају много сличности. Једино их везује дуборезна орнаментика розета, звезда, геометријских и биљних шара, чији су мотиви вековима неговани и у цркви и у кући. Они су веома стари, а виде се и данас у свакој сеоској кући, примењени где год је то могуће, на један веома складан начин. Ова врста примењене уметности у основним цртама има много сличности са српском резбаријом, али је у Румунији отишла много даље и створила много финија дела.²⁵

Као што видимо, поред многобројних историјских и других културних веза **које** су током векова постојале између Срба и Румуна, поред утицаја који су на румунску уметност, првенствено монументалног црквеног карактера, вршили људи из Србије за време Турака, постојала је и ова сличност у најстаријем типу дрвених цркава, које су се у Румунији развиле до знатно већих размера и квалитета и представљају значајна дела румунске народне уметности. Тешко је рећи да се и ту испољио уплив Срба. Можда у овом случају смемо помишљати на обрнуто. Код нешто развијенијих основа цркава брвнара у Крајини могло би се предпоставити да су суседне румунске цркве имале на њих известан утицај.^{20'}

Бугарска и друге земље

Није, нам познато да се у земљама које Југославију окружују са југоисточне стране налазе дрвене цркве, иако у архитектури њихових грађевина и оних у Србији има пуно сличности. Та сличност карактеристична је за цело Балканско полуострво које је било под утицајем Византије. и Турака. Стога су и њихове културе утицале претежно на начин обликовања зиданих цркава у камену и опеци и бондручних грађевина од трошног материјала, а те архитектуре и нису појединим дрвеним црквама. Међу појединим грађевинама које су под Турцима подизане искључиво од дрвета, као некада у Бугарској или у Цариграду, мало је било дрвених цркава. Погдекоја оваква сеоска црквица постојала је по свој прилици у Бугарској, али се о њима не може' ништа одређеније рећи, јер су нам непознате. Вероватно су биле и безвредне.²⁷ Имајући у виду сличност прилика у Србији и Бугарској, свакако да су бугарске црквице могле бити сличне српским, сличне и у погледу обраде дрвета, у шта се можемо уверити посматрајући многе елементе са осталих зграда — уметничке творевине бугарских народних дрводеља. 28

Још мање знамо о дрвеним црквама у Грчкој и Албанији. У тим кршним областима сиромашним шумама не верујемо да их је било вредних помена и поређења, чак ни у северним пределима ближим граници Југославије, у којима постоје сличности између грчких, албанских, македонских и српских кућа, као и цркава уопште.²⁹

ДРУГЕ ЕВРОПСКЕ ЗЕМЉЕ

Западна Европа

Стил и конструкција дрвених цркава западне Европе мало имају сличности са онима у Србији. Стилски углавном припадају готици, као и већина грађевина које су по мањим местима и селима остале сачуване још из најранијих времена. Таква је Француска, таква и Енглеска, такве су и друге западне земље у свим областима које не обилују каменом.

И код њих су богате шуме пружале грађу за ову врсту кућа. У конструк-

тивном погледу, то нису праве брвнаре или гредаре. Такве би цркве, по нашем схватању, пре одговарале полубрвнарима — полубондручарима. Зидови им нису састављени од нанизаних брвнара, већ је то густ дрвени костур, најчешће испуњен летвама и дашчицама, чије су спољне површине олепљене и окречене. За разлику од српских грађевина ове врсте, видљива површина дрвета знатно је већа. Цео је костур слободан, као и све друге површине дрвета, сем спољних испуна. У унутрашњости цркве дрво још у већој мери преовлађује. Оно у најве-