

1. Изглед цркве св. Николе после откопавања

1. Aspect de l'église St Nicolas après les fouilles

ЦРКВА СВ. НИКОЛЕ И СТАРИ КОНАК У СТУДЕНИЦИ

У оквиру планираних радова у манастиру Студеници за 1968. годину било је предвиђено санирање цркве св. Николе, јер је стално присутна влага у зидовима озбиљно угрожавала живопис.

Пројектом је предвиђена ревизија дренаже, измена испуне испод пода од опека, спуштање нивоа са спољне стране за око 50 см и пресецање зидова и постављање оловне изолације. Ове послове било је неопходно обавити из више разлога.

Приликом откопавања порте 1952—56. године открио је Сл. Ненадовић под од опека у цркви св. Николе, али није испитивао шта се налази испод пода. Године, 1948. приликом израде дренаже од ломљеног камена арх. В. Дамјановић открио је припрату цркве св. Николе, али пошто је

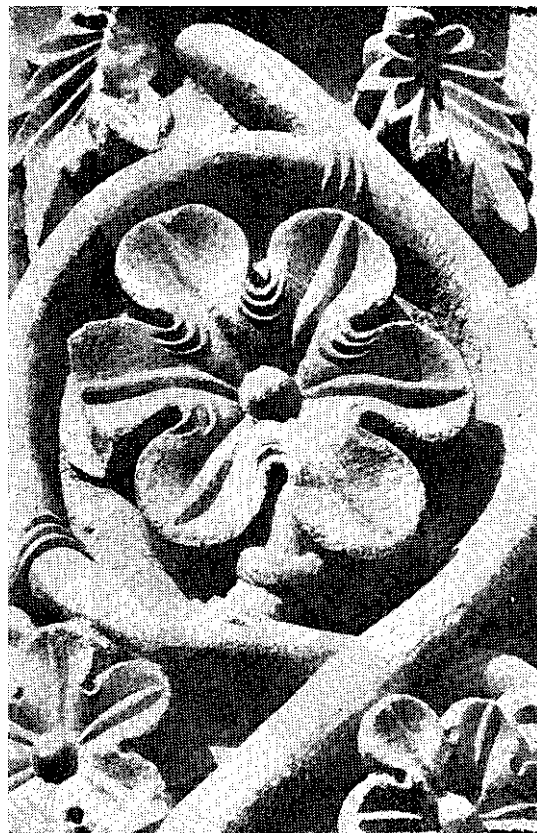
њена конструктивна повезаност са самом црквом била прекинута приликом израде бетонског прстена обављене између два рата и пошто је постојала разлика у нивоима није установио везу ова два дела исте грађевине (Слика 1. Дренажа и само откопавање нису пружили очекиване резултате, црква је, мада знатно поправљена, и даље била влажна и било је неопходно приступити њеном санирању.

Већ на самом почетку радова, пошто је подигнут под од опека, указали су се фрагменти живописа на зидовима — тј. живописани сокл.¹ цртеж 2 (стр. 79)

¹ Ако се рачуна под који је уклонио арх. С. Ненадовић, ова мала црква је у току свога постојања имала 4 пода.



3. Надгробна плоча монахиње Анастасије
3. Pierre tombale de la religieuse Anastasie



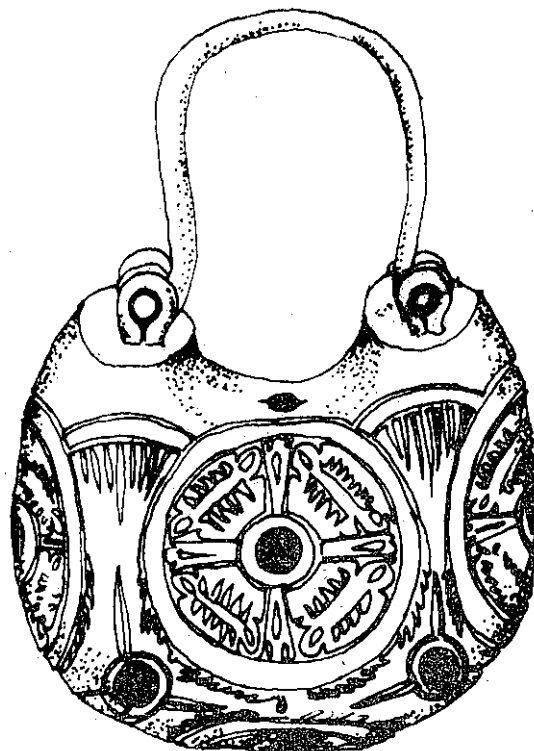
4. Цвет на трифори
4. Fleur sur le triforium

Испод опека у шуту откривене су мермерне плоче, делови првобитног пода који је после првог разарања које је задесило објекат био затрпан, фрагменти камених свећњака и комадићи живописа.

Знатне површине живописа на соклу су одмах по откопавању зрачила јарким бојама, разигране маштовите шаре које се скоро нигде два пута не понављају, намећу помисао да се сликар, радећи овај сокл, одмарао и поигравао бојом и облицима). Спуштањем на првобитни ниво омогућено је повезивање цркве са припратом. После откопавања простора припрате показало се да је првобитни под цркве за око 20 см нижи од пода припрате. У припрати уз јужни зид откривена је надгробна плоча са натписом.

На нешто вишој коти откривен је у шуту део једне надгробне плоче, такође са натписом.

Остале надгробне плоче, сем једне на овом најстаријем нивоу немају никаквих орнамената ни натписа. На коти најстаријег нивоа међу безименим плочама доста оштећена ватром откривена је плоча Рабе божије Анастасије са осмокраком розетом уместо крста изнад главе, лепо резаним тек-

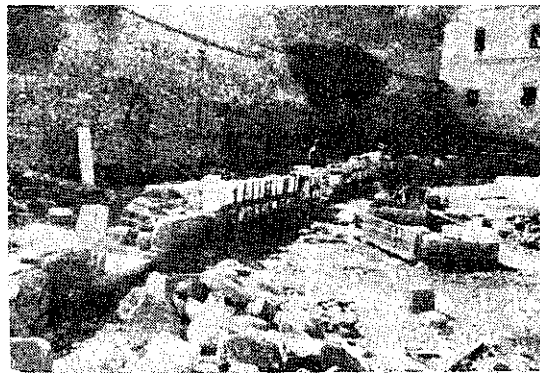


5. Откривена наушница
5. Boucle d'oreille découverte

стом која је уоквирена целом дужином. Она се налазила свакако над гробом значајне личности, судећи по обради и месту (уколико није секундаран положај што ће испитивања показати. Плочу су изгледа резале две особе, можда чак и у различито време. Розета, текст и оквир су дело једне руке и чине целину. Пада у очи сличност ове розете са цветом у северном допозорнику трифоре Богородичине цркве (Слика 3, 4).

Непосредно уз северни зид припрате на коти пода откривен је гроб једне жене. Сахрањена је као монахиња, али са накитом. Дуж грудне кости и испод прекрштених руку нађене су сребрне бобице, које су биле нашивене дуж изреза на хаљини, а са десне стране лобање изванредно лепо израђена минђуша — позлаћено сребро (Цртеж 5). Бисери који су били уметнути у средиште цветних шара више не постоје. Сличан налаз, једноставнији у обради и мањих димензија дао је још један гроб на истој коти, нешто даље од припрате.

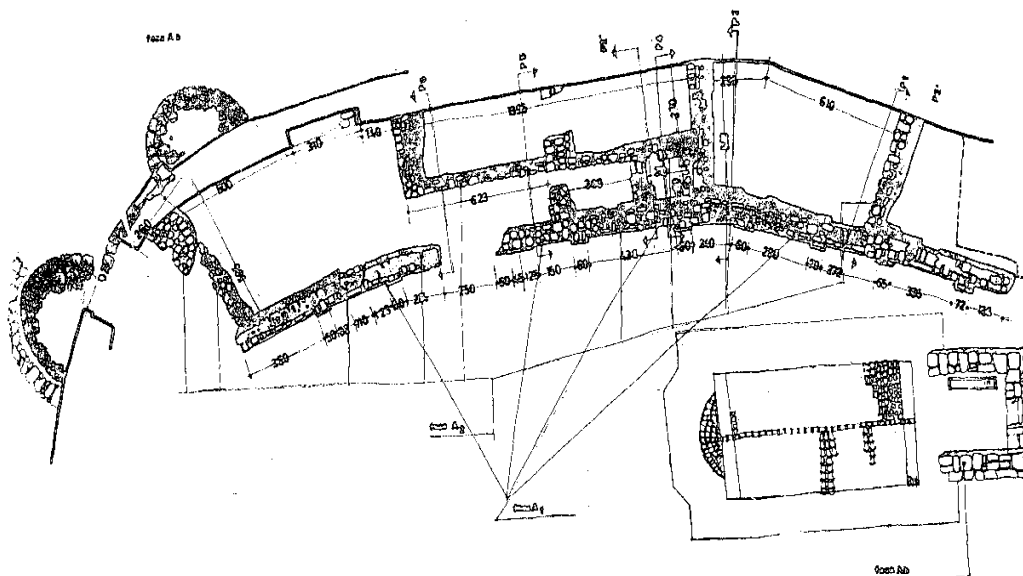
На западном калкану цркве св. Николе јесна је зона у којој је некада презиђиван. Вероватно је припрата када је горела при паду повукла за собом део западног калкана по целом обиму. У рушевини припрате нађено је веома мало угљенисаног дрвета. Намеће се закључак да је приликом неког пожара страдала ова припрата — не трем, већ засведена грађевина и приликом пада повукла је за собом делове западног зида цркве. Дубина гробова и њихова старост, околност да је припрата такође била живописана и по свему судећи органски повезана са црквом, помажу да се од прилике



6. Изглед конака (остац)

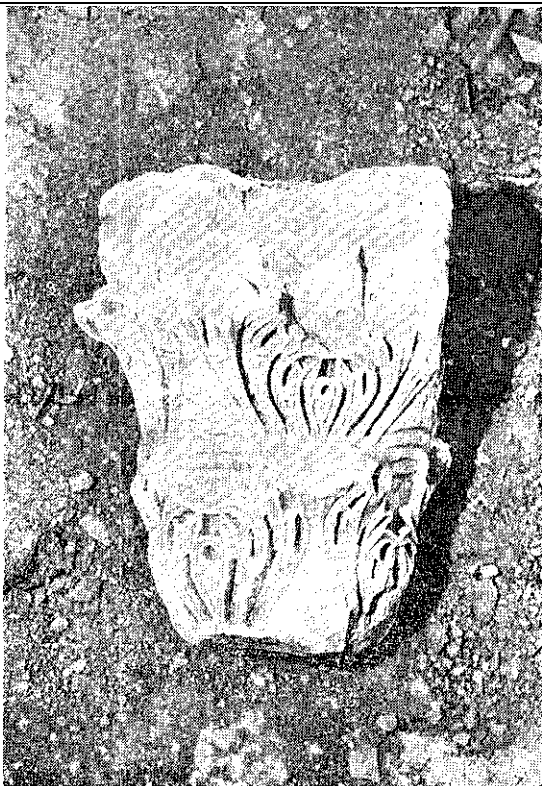
6. Vue du »Konak« (vestiges)

наслути време када је припрата нестала. По мишљењу др Бојане Радојковић која указује на сличне наушнице откривене у околини Манасије, а које су датирани у поч. XV века и налазе се у Народном музеју инв. бр. 2694, на наушнице нађене у остави Сашке цркве на Новом Брду, које су датирани у другу половину XIV или поч. XV века, затим на минђуше истог типа са цртежом двоглавог орла и иницијалима М ПА — Ђуриште — гроб поред цркве, а које су датирани у средину XIV века, затим златна наушница такође лунуластог типа са 15 бисера, смарагдом и рубином нађена у Смедеревској тврђави са почетка 15 века — наушнице откривене у овим гробовима у Студеници могу се поуздано датирати у крај XIV или почет. XV века, а то би значило да је у то време црква св. Николе била без



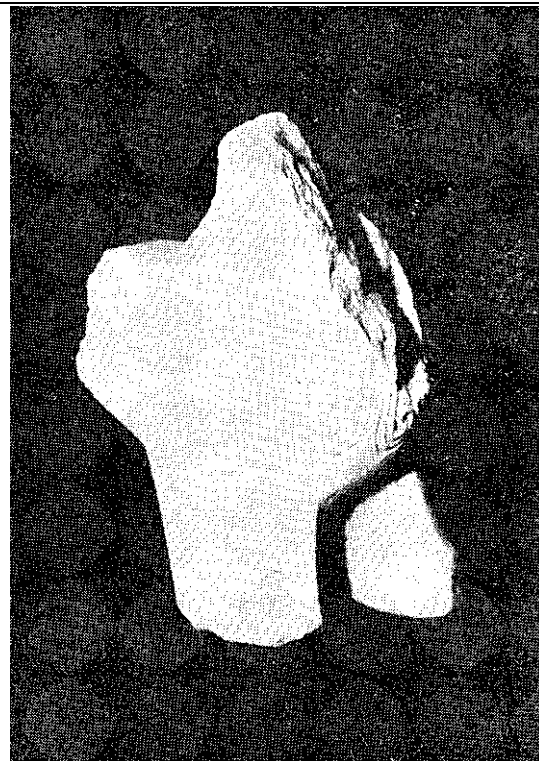
7. Основа конака

7. Plan du »konak«



8. Капител
8. Chapiteau

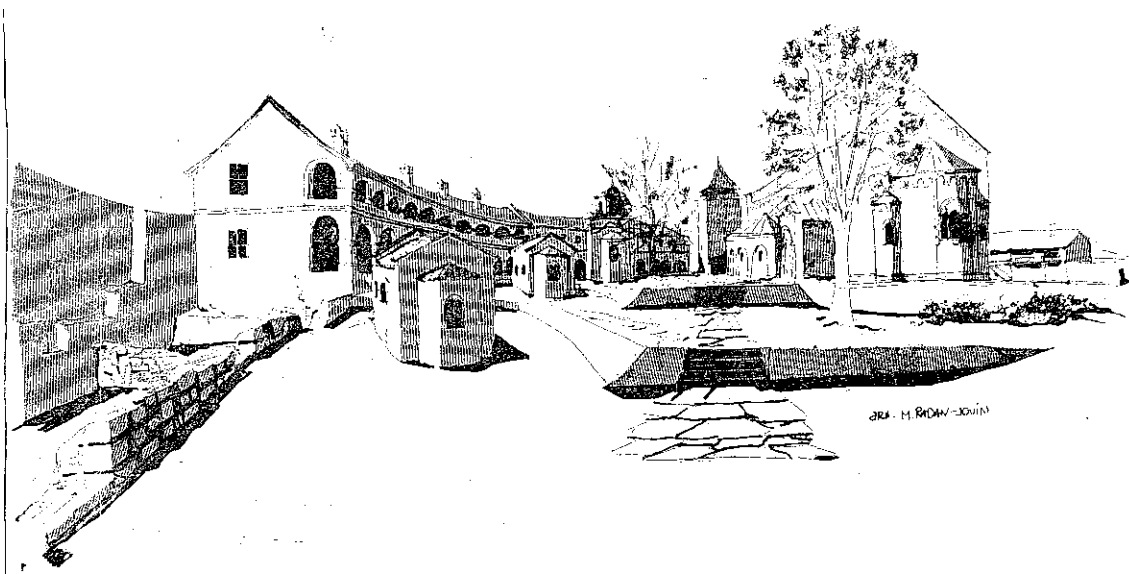
припрате и увелико засута. Ослобођење од наноса земље допринело је лепшем изгледу цркве св. Николе, како споља, тако и изнутра. Очуване фреске у горњим зонама нису више на дохват руке посматрачу, али



9. Фрагмент грифона
9. Fragment de griffon

су зато откривене фреске сокла — игра и одмор непознатог сликара мале цркве.

Приликом радова на конзервацији цркве св. Николе, утврђено је да се јужно од храма некада налазило велелепно здање конака, зидано је у два маха. Старији део из-



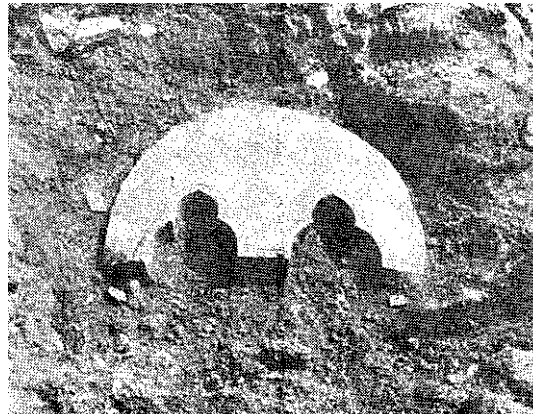
10. Пројектовани изглед порте

10. Projet de l'aspect de la cour

рађен је од мермера који је преостао од зидања (Сл. 6 — Црт. 7) Богородичине цркве. Млађи део зидан је лошије и од слабијег камена.

То је једна од најстаријих студеничких зграда за становање. На неједнаким растојањима из равни зидова истичу се плитке пиластри. Довратници и прагови били су израђени од мермера. Овај објекат је такође уништио пожар, али је касније био обновљен у два мања, што се, јасно види. Ове обнове нису му повратиле првобитни изглед. Млађи зидови израђени су од ломљеног камена, а отвори су без мермерних дозорника. Простор између зидова прве две фазе и обимних зидова, уситњен је преграђивањем из времена ових поправки; за зидање су употребљени лепо мермерни блокови из фасадног зида. У шуту између цркве св. Николе откривен је изванредно леп капител, очигледно рад уметника који је резао пластику Богородичине цркве (Сл. 8) једна недовршена стопа стуба и фрагмент грифона (Сл. 9). Овај конак затвара простор између источних полукружних кула што доводи до закључка да у време његовог грађења куле нису постојале над земљом. Од блокова мермера из зида овог конака делимично је озидана источна улазна капија. Ова открића наметнула су потребу ефикасног решавања нивелете порте. Бакорез из 1733. године показује да је у XVIII веку постојао низ каскада у порти. Тешко је са сигурношћу утврдити првобитну ситуацију, јер је порта у више махова прекопавана и засипана, али је извесно да се ради о нивоима које је немогуће помрити без већих и драстичнијих скокова. Свака од 3 мање цркве заузима посебан плато чије су висине безмало једнаке, приближно 1 метар (Цртеж 10).

Уколико предстојећи радови на испитивању комплекса покажу очекиване резултате — потврдиће се претпоставка о кас-



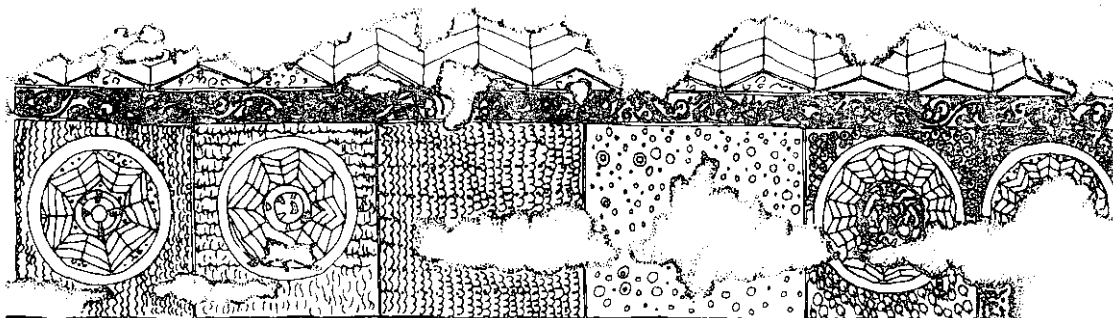
11. Бифора са апсиде цркве св. Јована

11. Biforium de l'abside de l'église St Jean

кадном систему површина. Уз овакво решење омогућило би се површинско одводњавање површине порте нагибом терена што ј веома ефикасно. У току радова 1968. године око цркве св. Николе израђена је вертикална хидроизолација и отвори за исушивање зидова. Из цркве је до коте дна темеља уклоњена земља и биће замењена шљунком преко кога ће се поставити мермерне перфориране плоче, како би било омогућено исушивање површина испод пода.

Приликом откопавања цркве св. Јована не коти првобитног нивоа око ове цркве откривене су, поред фрагмената фресака и 3 надгробне плоче од којих само једна са натписом.

По очуваним фрагментима живописа сокла из овог храма, историчар уметности Ружица Јовановић је уочила сличност са фрескама на једном делу сокла цркве св. Николе. Ово само по себи не би било чудно да црква св. Николе није била засута у време када се претпоставља да је изграђена црква св. Јована. Још једна околност ука-



2. Изглед откривених фресака у апсиди

2. Aspect de la fresque découverte dans l'abside

зује на могућност да је Јованова црква знатно старија но што се до сада претпостављало. Бифора, (сл. 11) откривена иа 30 см испод нивоа терена и делови кровног венца аналогни истим детаљима цркве на гробљу у Ушћу. Тешко је веровати да би

ушћанска црква могла бити инспирација за градитеље у Студеници. Могло је бити само обрнуто. Није, међутим, искључено да је у XVI или XVII веку дошло само до правке овог објекта.

Марија Радан Јовин

L'ÉGLISE ST NICOLAS ET L'ANCIEN »KONAK« DE STUDENICA

A l'occasion des travaux pour combattre l'humidité des murs de l'église St Nicolas, au cours de 1968, on a découvert sur les murs des parties de socle qui portaient des peintures murales. Le mode de peinture et le choix du sujet faisaient une exception par rapport au temps et au lieu qu'occupaient ces peintures. De nouveau on procéda à des fouilles dans le narthex qui avait été incendié et détruit très peu de temps après la construction de cet ouvrage, à en juger par le fait que, au niveau du sol primitif, furent découvertes deux tombes avec des objets datant de la fin du XIV^e siècle et du début du XV^e. Au sud une plaque sculptée exceptionnellement belle fut découverte: elle marquait peut-être la tombe de la religieuse Anastasie-Anne, épouse de Stévan Nemanja. Contre les grosses murailles du monastère, au sud de

l'église St Nicolas, on découvrit les vestiges de jolies constructions bâties de blocs de marbre et de brique. Le niveau du sol de ce qui était probablement l'habitation, le »konak«, correspond au niveau du narthex primitif; d'autre part, la façade s'étend de façon continue devant la tour orientale en demi-cercle.

Ceci permet de conclure que les tours demi-circulaires étaient souterraines; c'est donc qu'elles furent démolies, ce qui confirme l'opinion que l'ouvrage de fortification est beaucoup plus ancien que l'église. Au cours de l'été 1968 on a installé pour l'église un système vertical d'isolation de l'eau. C'est à présent qu'on prévoit des travaux complets d'assainissement comme dans la cour de l'église qui a dû être dénivelée.

Marija Radan-Jovin

