

ИСПИТИВАЧКИ РАДОВА НА АРХИТЕКТУРИ ЦРКВЕ МАНАСТИРА ЉУБОСТИЊЕ И ПРЕДЛОГ ЗА ЊЕН БУДУЋИ ИЗГЛЕД

Манастир Љубостиња крај Трстеника, задужбина легендарне царице Милице, иако веома значајан, познат и један од најпосећенијих споменика културе моравске школе с краја XIV века, до пре неколико година није био предмет подробнијих испитивања. Многи историјски, архитектонски и сликарски проблеми везани за његово постојање, обликовање и украшавање били су обавијени извесном неодређеношћу.¹ Поред тога, у овом данас најуређенијем женском манастиру, црква посвећена Успењу Богородице представља прилично оронулу грађевину која је с временом претрпела знатније архитектонске промене и захтева хитне заштитне интервенције које су већ у току (сл. 1).

Републички фонд за унапређивање културних делатности и Скупштина општине Трстеник омогућили су стручњацима Републичког завода за заштиту споменика културе у Београду да у времену између 1965. и 1967. године изврше опсежније испитивачке радове на цркви, сачине детаљ-

ну документацију за све споменичке објекте који припадају манастиру и ураде потребне идејне пројекте са техничким елаборатима за конзервацију, рестаурацију, реконструкцију и презентацију свих спо-

¹ Љубостиња се помиње у многим списима. Подробније податке о њеној архитектури налазимо код G. Millet-a (*L'ancien art serbe, Les églises*, Paris 1919, 176); код М. Васића (Жича и Лазарица, Бгд 1928, 138), В. Петковића (Преглед црквених споменика кроз повесницу српског народа, Бгд 1950, 177), у Споменицима културе НРС (Бгд 1951, 153), код А. Дерока (Монументална и декоративна архитектура у средњовековној Србији, Бгд 1953, 235), у Археолошким споменицима и налазиштима у Србији (Централна Србија, Ћ. Б., САН, Бгд 1956, 119) и код Р. Николића (Лазарица и Љубостиња, Туристичка штампа, Бгд (1953). О њеној пластици и сликаној декорацији расправљано је у студијама В. Ђурића (Наставак градитељског стила Моравске школе, Зборник за ликовну уметност 1, Матица српска, Нови Сад 1965, 57) и Б. Вуловића (Раваница, Саопштења VII, Бгд 1966, 53).

меничких вредности овог манстирског комплекса у целини (сл. 2). На тај начин, готово први пут је за један наш споменик културе омогућено да му се систематски приступи и обезбеди почетна материјална средства, како би једнога дана, према својој намени и значају, могао у потпуности да служи културним потребама заједнице, што, уосталом, представља и једну од сврха заштите споменика културе у нашој земљи.

Испитивачки радови архитектонско-конзерваторске природе, обављени на цркви током 1965. и 1966. године, указали су на следеће:

Земљиште — Терен на коме се налази црква у благом је паду према западу, тако да највећа висинска разлика уз саму грађевину износи 80 см. По слоју креча (дебљине од 7—11 см) на који се наишло приликом копања сонди, а на дубини од 21—48 см, могло се закључити да је првобитни ниво терена био за толико нижи у односу на данашњи, првенствено са северне стране цркве; где су примећени остаци мањих плоча и калдрме.

Приликом првих археолошких ископавања, вршених са спољне и унутрашње стране северног зида припрате, утврђено је да је здравица пуна речног шљунка, преко којег је дебљи изравњавајући слој жуте земље у коме се налазе мале количине црне земље и шљунка. Преко овог слоја стављен је слој шљунка, затим сасвим танак слој малтера и, најзад, поново слој жуте земље — како је то утврђено у извештају који су дали археолози².

Темељи — Темељи цркве су од ломљеног камена и облутака — пешчара и кречњака, зиданих у кречу. Њихова дубина је 82—125 см, у односу на данашњи терен. Они се углавном шире за неких 20 см, почев од првобитног нивоа терена — негде

² Др М. Љубинковић и О. Вукадин, 3. XI 1966.



1. Црква манастира Љубостиње после интервенција изведених у XIX века (снимак проф. Ђ. Станојевића, крајем XIX века)

1. Eglise du monastère de Ljubostinja après les travaux effectués au XIX^e siècle — (Photo prof. Dj. Stanojević fin du XIX^e siècle)



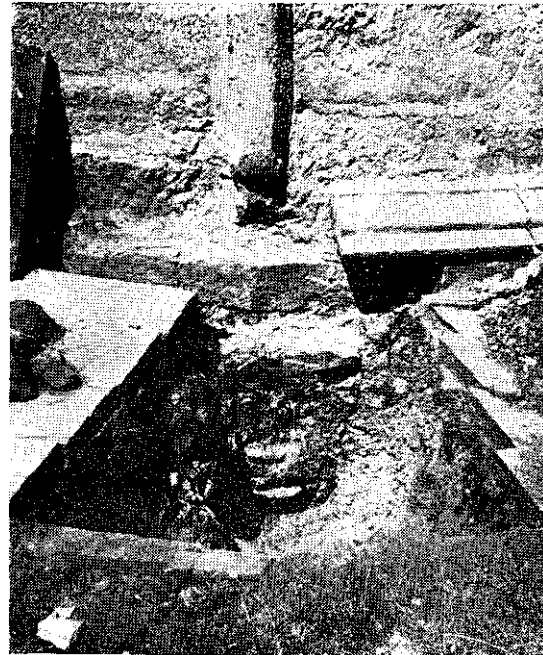
2. Манастир Љубостиња, (авионски снимак
Команде ваздухопловства, око 1930.)

2. Le monastère de Ljubostinja vers 1930 (Photo
aérienne de l'aviation militaire).

право у дубини, негде се још проширују, а негде се и повлаче на првобитну ширину банка (сл. 3). Приликом испитивања темеља припрате утврђено је да су они зидањни једновремено са осталим делом цркве (наос). Нису нађени никакви трагови који би оправдали претпоставку појединих стручњака да су у овом простору некада постојали ступци као носачи кубета, нити су нађени било какви трагови који би нас упућивали на зидање цркве на темељима какве раније грађевине.

Основа — Приликом детаљног снимања основе утврђено је да она није потпуно правилна, нити симетрична, како то ранији планови означавају. Међутим, у односу на њену величину, на добар начин зидања равних површина које се углавном сучељавају под правим углом, те се неправилности голим оком не могу уочити (сл. 4).

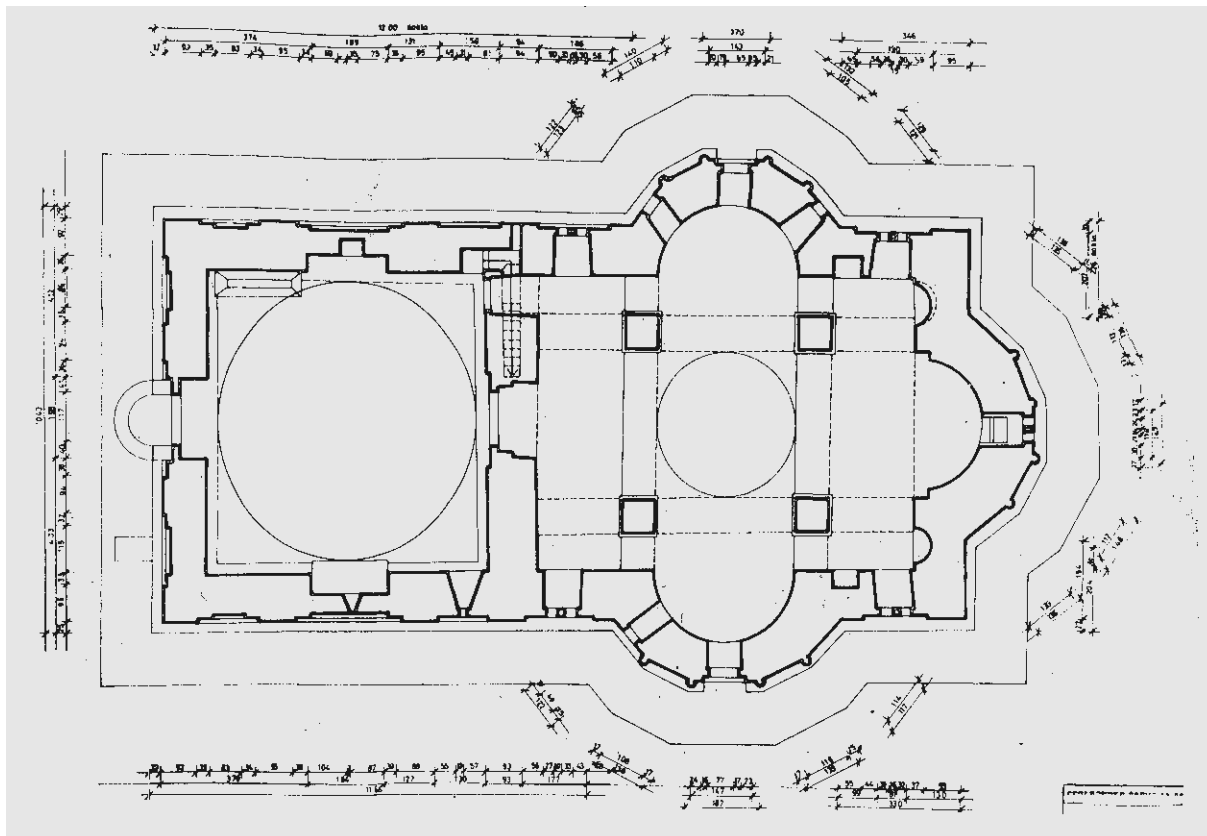
Зидови — Зидање је вршено у камену разне врсте. То су, према мишљењу петрографа, пешчари, кречњак, лумакеља, бигар и туф.³



3. Љубостиња, испитивање темеља са источне стране цркве

3. Ljubostinja — Recherches dans les fondations, coté est de l'église.

³ „Пешчари су ситнозрни до средњозрни, светлосиве, жуто и зеленкасте боје; кречњак је беле до светлокрем боје, оолитски, ситно-



4. Основа цркве манастира Љубостиње

4. Plan de base du monastère de Ljubostinja.

Да би се што боље испитали зидови, приступило се обијању познијих слојева малтера са свих спољних и унутрашњих површина, као и извесним сондажним радovima на местима где су током времена вршена презиђивања и надзиђивања. Том приликом утврђено је да је са спољних страна зидова употребљен углавном пешчар, у тесаним и притесаним квадерима већих димензија, док су облутком и ломљеним кречњаком најчешће грађене унутрашње стране зидова. Када су у питању спољне површине камена неправилног облика, углавном су вршена крпљења, зазиђивања и надзиђивања. Иако су спољне површине

зрн са микрокристаластом структуром; лумакела је сиве боје са органском текстуром, изграђена углавном од многобројних микрофосила; бигар је жутосиве боје са шупљикавом текстуром, а туфови ситнозрни до средњозрни, сиве и руменкасте боје. Од поменутих уграђених материјала највеће учешће имају пешчари, затим туфови и оолитски кречњаци, док су бигар и лумакела најмање заступљени. Сви ови камени материјали... представљају локални грађевински материјал који је познат и чије се појаве налазе у ближој или даљој околини Љубостиње" (инг. Н. Билбија и инг. И. Ријавец, Извештај Института за испитивање материјала НРС, бр. 12749/411, Бгд 19,66).

правилно и равно зидане, оне никада нису биле обрађене да би остале откривене (затеране су у кречном малтеру). Дебљина зидова креће се од 90 до 140 см. Зидови припрате су тањи у односу на оне у наосу, али се јасно види да је зидање вршено изједна.

Презиђивања и надзиђивања обављена су углавном у горњим деловима зидова, док су крпљења и зазиђивања вршена код појединих отвора. Услед оваквих интервенција архитектура горњих делова фасаде изменила је у знатној мери своје основне облике (сл. 5).

По употребљеном материјалу закључује се да је било неколико обнова цркве: прва обнова вршена је ломљеним каменом (углавном крпљења и зазиђивања), док је друга вршена у опеци (углавном надзиђивања), којом приликом је постављен и нови камени венац. Према мишљењу петрографа, овај венац рађен је од ситнозрних и средњозрних пешчара чија боја варира од жутосмеђе до жутосиве. Уколико би запис црвене боје уз сликану розету на лучном тимпанону изнад источне конхе био из 1690. (према читању историчара уметности Р. Николића), ова година означавала би и вре-



5. Љубостиња, фасада у току испитивања, после извршеног обијања познијих малтера (снимак И. Путића)

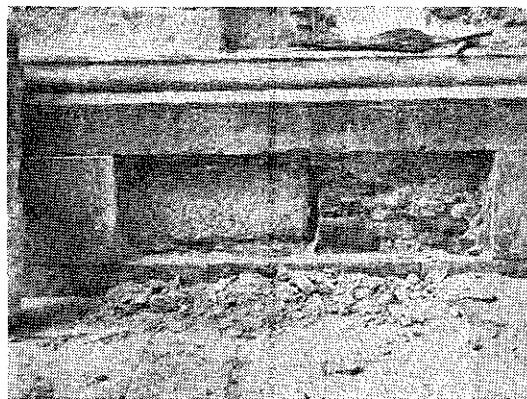
5. Ljubostinja — La façade au cours des recherches après le décrépiçage du mortier ultérieur (Photo I. Putić).

ме прве обнове цркве. Друга обнова свакако би припадала времену кнеза Милоша, када је у Љубостињи био игуман Арсеније Стефановић (надгробна плоча пред црквом, из 1835).

Утврђено је такође да је на југоисточној кривини јужне конхе постојао полукружно обликован прозор који је затим зазидан у камену, пре но што је црква првобитно живописана са спољних и унутрашњих страна. Овај прозорски отвор до краја је обликован у површинама које се налазе у зидној дебљини. Са фасадне стране постоји само удубљење, као подлога за обрађене камене допрозорнике и надпрозорнике, до чијих се делова досад није дошло. Прозорски отвор са северне стране наоса смањен је, што се јасно уочава на зазиданим деловима у опеци. Зазидан је мали отвор за осветљење скривнице, баш на пиластеру са северне фасаде, између припрате и наоса. Накнадно су зазидана и оба бочна отвора на припрати и створене нише које се данас испољавају (сл. 6). Сонде на овом месту указују да су и овде постојали довратници за

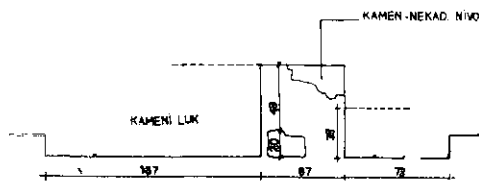
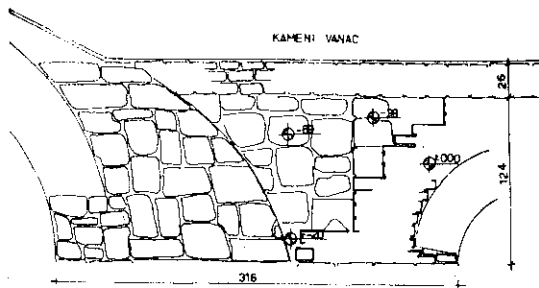
портале, чије су димензије сличне онима са западне стране припрате.

Испитујући горње, президане делове фасаде, под главним венцем, дошло се до одређенијих података о завршетку грађевине у овом новом појасу — првенствено над

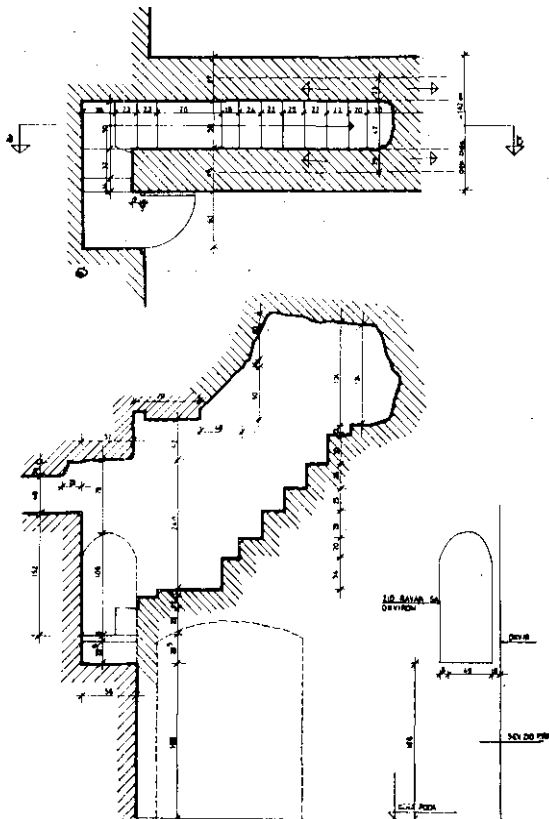
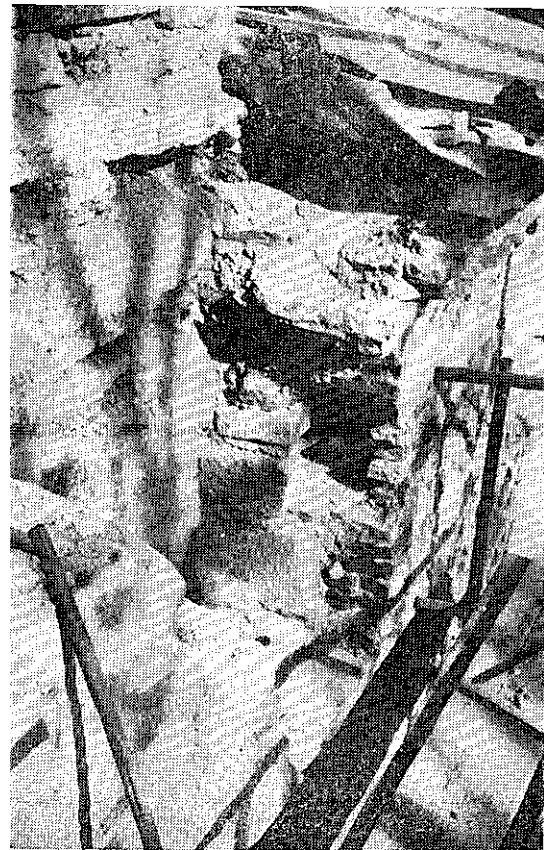


6. Љубостиња, зазидани јужни портал и нови сокл

6. Ljubostinja — Murage du portail sud et nouveau socle.



7. Љубостиња, испитан облик почетка лучног дела главног венца
7. Ljubostinja — Détail du profil de l'arc de la corniche principale.
8. Љубостиња, детаљ везе наоса са припратом, у подручју главног венца (снимак Д. Ст. П.)
8. Ljubostinja — Détail de la liaison du naos au narthex dans la région de la corniche principale (Photo D. St. Pavlović)



9. Љубостиња, с тепениште у зиду између припрате и наоса
9. Ljubostinja — Escalier mural entre le narthex et le naos.

припратом за коју се до тада само претпостављало да је првобитно морала бити друкчије обликована. Све три спољне стране припрате првобитно су имале лучне облике и у својим доњим ослоњцима завршавале се хоризонталним појасом, над којим се зидна маса повлачи у равни надзиданог дела припрате. На овим местима сонде су нас довеле до лица овог повученог дела зида и објасниле на који се начин фасадни зид наоса наставља, односно како је решена веза између ових двеју фасадних површина (сл. 7, 8).

Што се тиче облика цркве у највишим деловима припрате — над главним венцем, троугласти забати имају са стране проширења блажег нагиба, на местима где се кровови у краковима крста на сва четири угла спуштају.

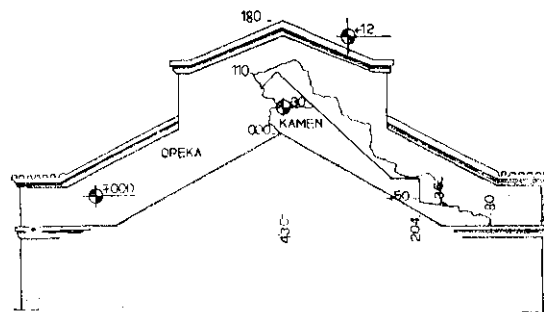
Горњи завршеци под главним венцем осталих делова цркве задржали су углавном исту висину и иду хоризонтално.

По извршеном обијању малтера са унутрашњих површина попречног зида између припрате и наоса утврђено је да овај зид — ни са стране припрате ни са стране наоса — није имао никакве отворе који би могли да воде на галерију или у неки простор коме би се прилазило степеништем које постоји

у зиду. Питање овог степеништа засад је још необјашњено. Оно нас можда упућује на помисао да је у току изградње могло доћи до измене првобитне замисли градитељеве, који је у одређеном тренутку одустао од даљег зидања степеништа (сл. 9). Уосталом, и чињеница да прозор на јужној конхи није остварен доказује да су на овој грађевини измене настале у току самог њеног подизања.

Откривене површине зидова показују да, изузев већ углавном познатих оштећења у горњим деловима фасаде, битних презиђивања није било. Што се тиче унутрашњих површина зидова, оне су углавном све оригиналне. Једино је зазидан део нише у зиду под улазом у мало степениште, и вршене су извесне преправке у том делу цркве, на пролазу између припрате и наоса.

Сводови и кубета — Откривање унутрашњих зидних површина и отварање кровова јасно су показали да су сви зидови и кубета оригинални, да нису презиђивани нити мењани. Изузев једног мањег пробоја на своду јужне конхе, извесних ситнијих презиђивања над северним отвором зида између припрате и наоса и оних у опеци на малим сводовима у наосу, у делу према



10. Љубостиња, испитан облик првобитног надзидка над кубетом — сводом припрате

10. Ljubostinja — Etude de profil de la partie primitive surélevée au-dessus de la coupole du narthex

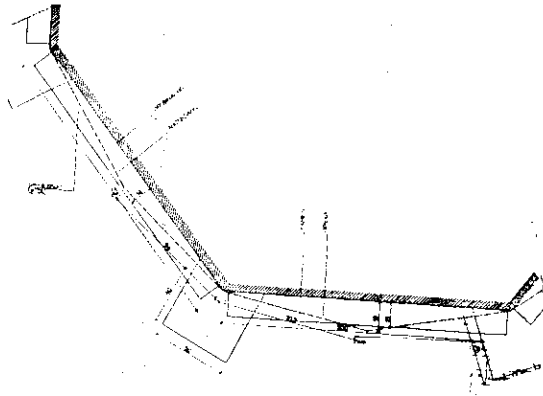
припрати, ниједна друга лучна конструкција над зидовима цркве није чак ни оштећена.

Полуоблично кубе над припратом у потпуности је оригинално. Под њим нису постојали никакви ступци нити пиластери који би ову велику засведену површину подухватили или кубету смањивали распон. Међутим, над овим кубетом откривен је читав систем мањих сводова, који је веома за-



11. Љубостиња, откривени облици сводова над припратом (снимак Д. Ст. П.)

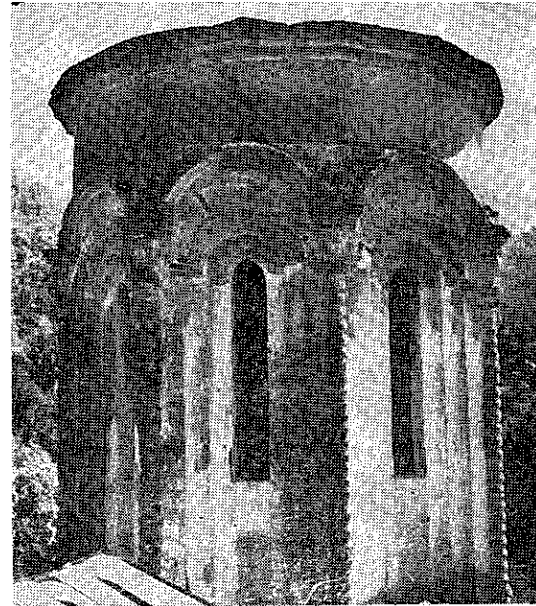
11. Ljubostinja — Contours découverts des voûtes au-dessus du narthex (Photo D. St. Pavlović)



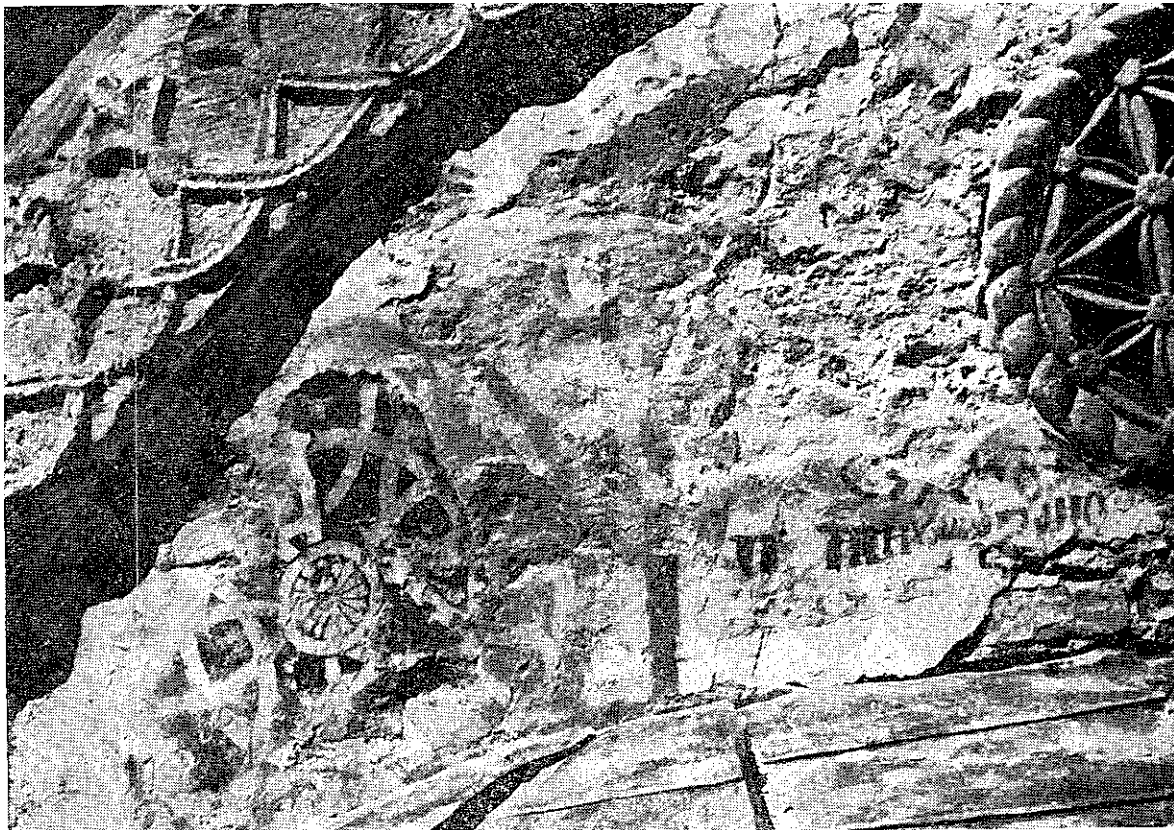
12. Љубостиња, осмоугаони надзидак на кубету претворен у шеснаестоугаони
12. Ljubostinja — Surélévation octogonale sur la coupole transformée en polygone à seize côtés.

13. Љубостиња, главно кубе
13. Ljubostinja — Coupole principale.

нимљив по својој конструкцији и својим облицима. Четири свода скоро готских облика укрштају се међусобно и леже на четири јака лука који полазе из пандантифа,



ослањајући се и на само кубе које у свом темену остаје слободно. Све су ове конструкције изведене у камену, а сви остали надограђени у опеци. (сл. 10, 11). Колико



14. Љубостиња, откривени запис са годином, у саставу сликане розете са источне стране цркве

14. Ljubostinja — Inscription datée, découverte dans une rosace du côté oriental de l'église,



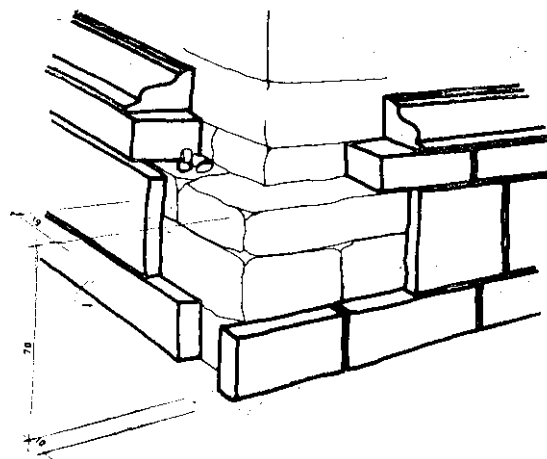
15. Љубостиња, новооткривени првобитни малтер са фасаде, са сликаним кордонским венцем (преплетом)

15. Ljubostinja — Mortier primitif de la façade, nouvellement découvert, avec une corniche de cordons peints entrelacés.

нам је познато, распон кубета у припрати показује да је у питању смела конструкција чије се димензије не понављају код других средњовековних објеката у нас. Из наведених разлога, изузетност овакве конструкције изазивала је многе сумње код појединих стручњака⁴. Међутим, резултати најновијих истраживања у знатној су мери разјаснили затечену архитектуру.

Надзидак на главном кубету, изведен такође у опеци, првобитно није могао имати шеснаестострани облик, већ осмоугаони, што доказују откривене површине оригиналног каменог зида непосредно око лучних отвора на кубету, преко којих су затечени и трагови сликане декорације. Доњи део једне преостале розете, сликане на малтеру, даје нам основа да утврдимо висину првобитног осмоугаоног надзидка. И у овом случају јавља се особеност код Љубостиње, у односу на остале споменике тога времена, код којих се кубе у својим горњим спољним деловима кришкасто завршава (сл. 12, 13).

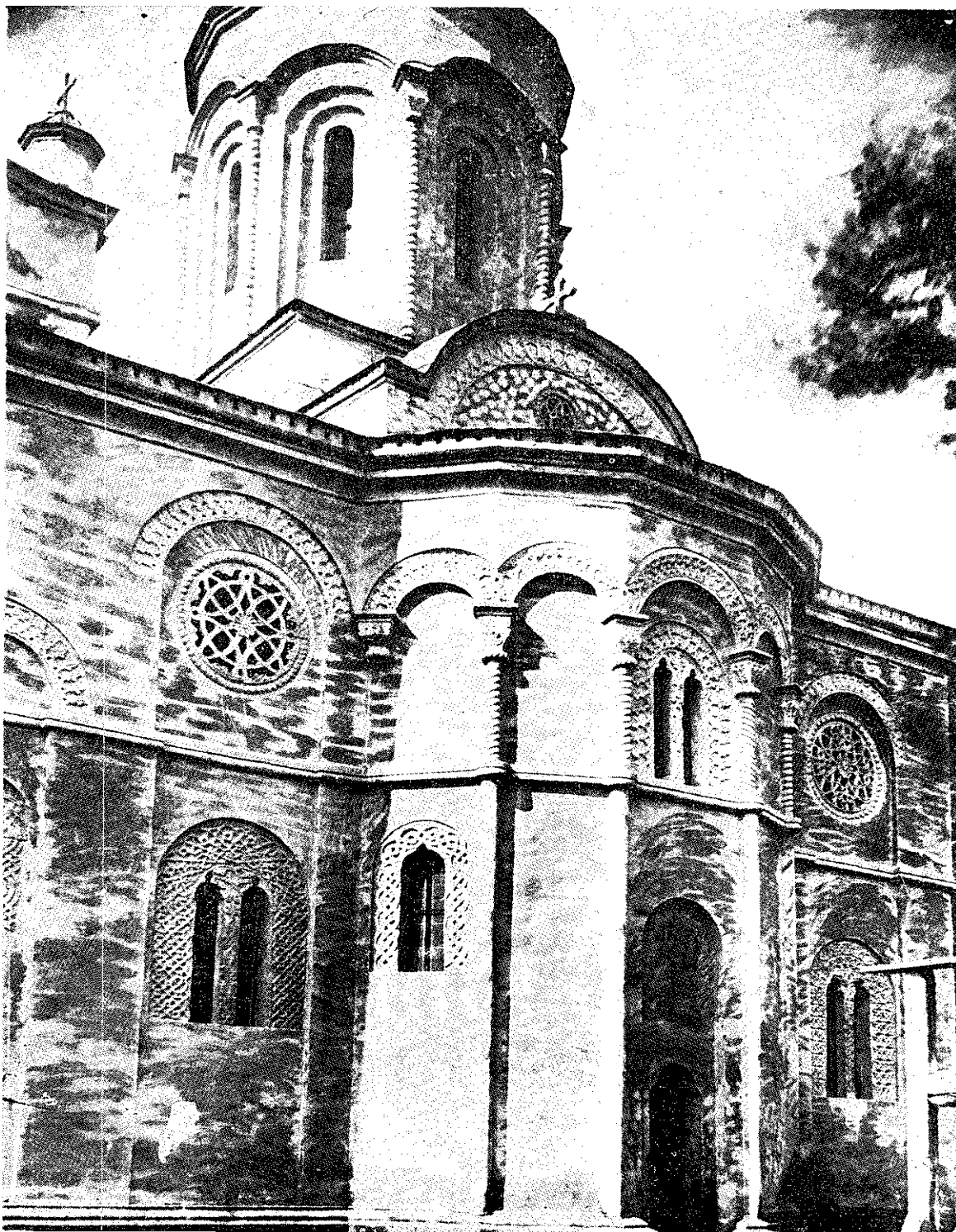
Фасада — Обијање познијих слојева малтера са срасадних зидова цркве и њихово испитивање потврдили су претпоставку проф. Ђ. Бошковића да су фасаде „и првобитно вероватно биле покривене мал-



⁴ Проф. А. Дероко, проф. Б. Вуловић и др.

16. Љубостиња, новија облога каменог сокла

16. Ljubostinja — Nouveau revêtement du socle en pierre



17. Љубостиња, детаљ јужне фасаде (снимак проф. Ђ. Станојевића, крај XIX века) 17. Ljubostinja — Détail de la façade sud. (Photo Dj. Stanojević, fin du XIX siècle)

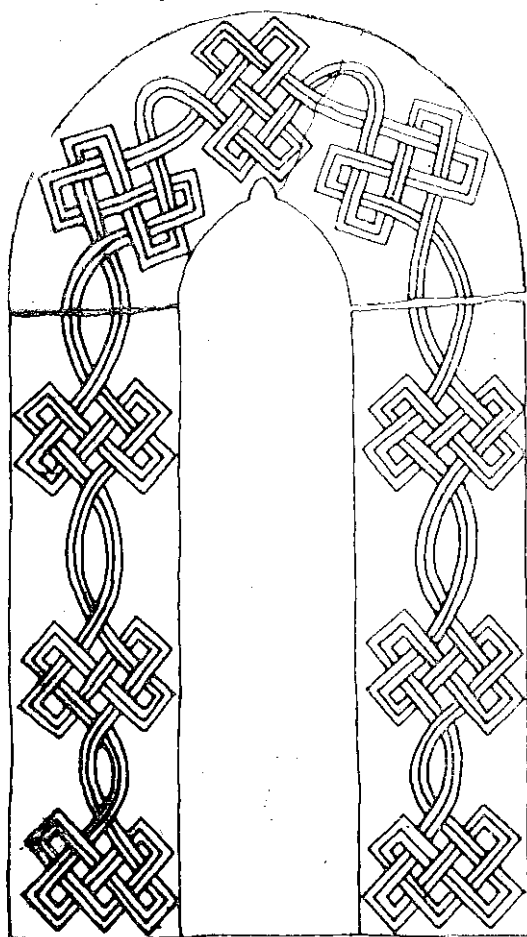
тером". Он је до таквог мишљења дошао када је местимично испод новог малтера назрео само грубо отесане пешчаре, „са можда по којом опеком", и када је 1935. године видео „на горњем делу грађевине", на местима са којих је опао данашњи нови малтер, „првобитни леп са орнаментима у облику розета, изведеним црвеном бојом на белом позађу". Он наводи као пример сличну орнаментику на малтеру која је раније постојала на „Жичи и Патријаршији, а можда и на Руденици, на којој је у сваком случају бојом имитирано зидање опеком и каменом".⁵

До прве одређеније потврде ове претпоставке дошао је проф. Б. Вуловић 1960. го-

⁵ Ђ. Вошковић, наведено дело.

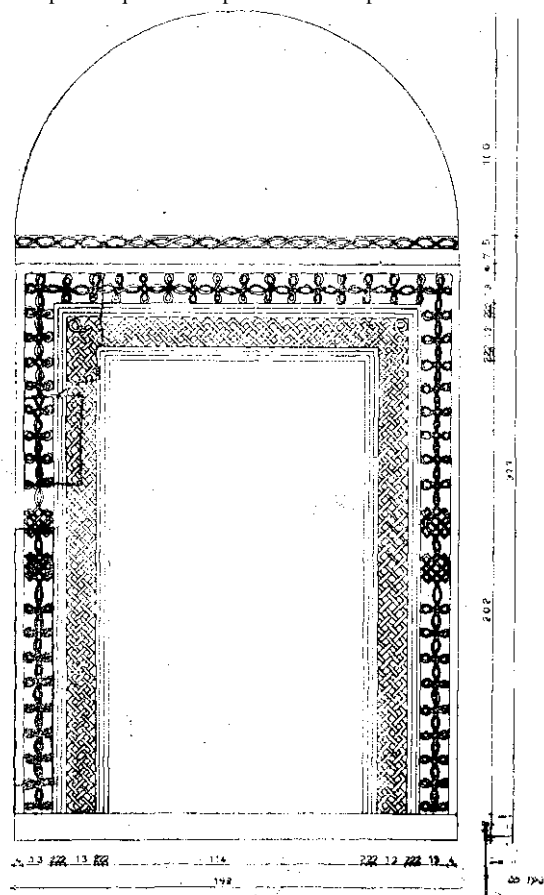


19. Љубостиња, фрагмент камене пластике који је припадао једном од бочних портала
19. Ljubostinja — Fragment de sculptures en pierre qui faisait partie d'un portail latéral.



18. Љубостиња, реконструкција оштећеног орнаментa око прозора
18. Ljubostinja — Reconstruction d'un ornement délabré autour d'une fenêtre.

20. Љубостиња, реконструкција бочног портала са уграђеним оригиналним деловима
20. Ljubostinja — Reconstruction d'un portail latéral avec des parties originale scellées dans le mur





21. Љубостиња, преплет са прозора, секундарно употребљен као праг
 21. Ljubostinja — Entrelacs de fenêtre; emploi secondaire comme seuil.

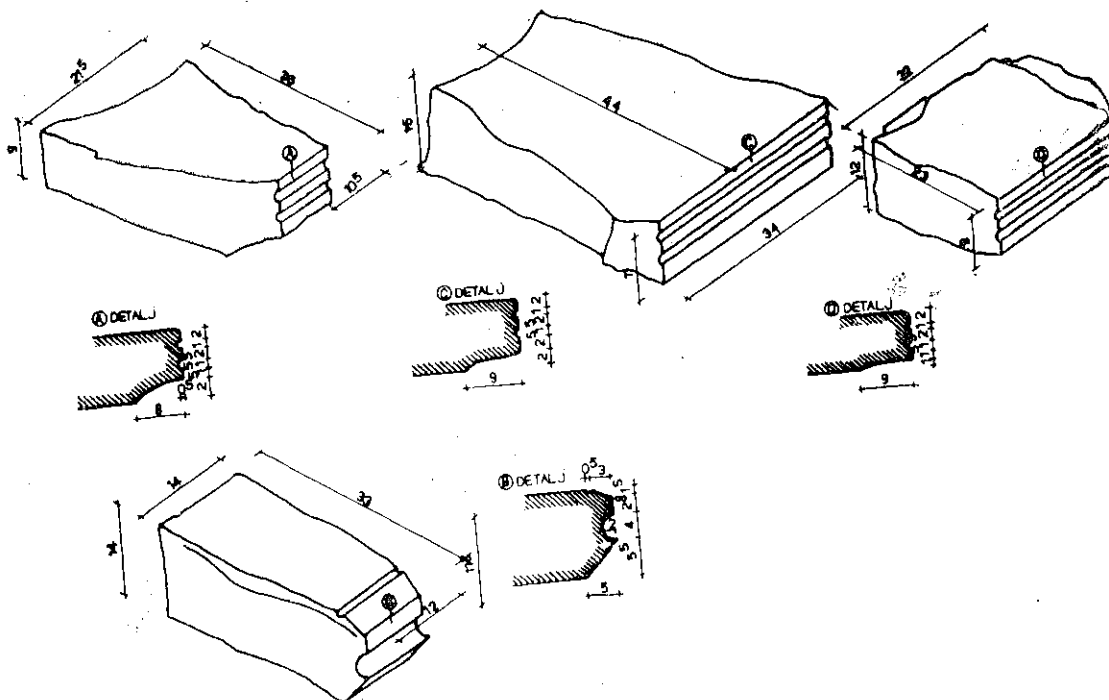
дине приликом мањих упоредних испитивања које је вршио и на овом споменику, откривајући око педесет квадратних метара првобитне фасаде. Тада су јасно уочени структура каменог зида, првобитни малтер са исцртаним розетама црвенкасте боје и имитацијом зидања у опеци и камену, у заведеним нишама олтарске апсиде и на југозападној страни јужне конхе. Том су приликом на северној фасади откривени и трагови керамопластичне декорације која окружује розету и лук на припрати.⁶ Упоредујући ову сликану орнаменту са декорацијом на другим средњовековним фасадама, проф. В. Ђурић долази до занимљивих и значајних закључака.⁷

Обијењем свих познијих слојева малтера са спољних површина цркве откривени су и сви преостали делови сликане орнаментике. Трагови нису пронађени само под новим слојевима малтера, већ и под кровним конструкцијама, тамо где су те конструкције мењале облик грађевини и својим новим положајем прекривале најниже појасеве ове орнаментике.

Приликом ових испитивања утврђено је да сликана розета са источне стране цркве, коју је својевремено запазио проф. Ђ. Бошковић, није првобитна. Она је из вре-

⁶ Б. Вуловић, наведено дело.

⁷ В. Ђурић, наведено дело.



22 Љубостиња, пронађени фрагменти првобитног каменог венца

22. Ljubostinja — Fragments retrouvés de la corniche primitive en pierre.

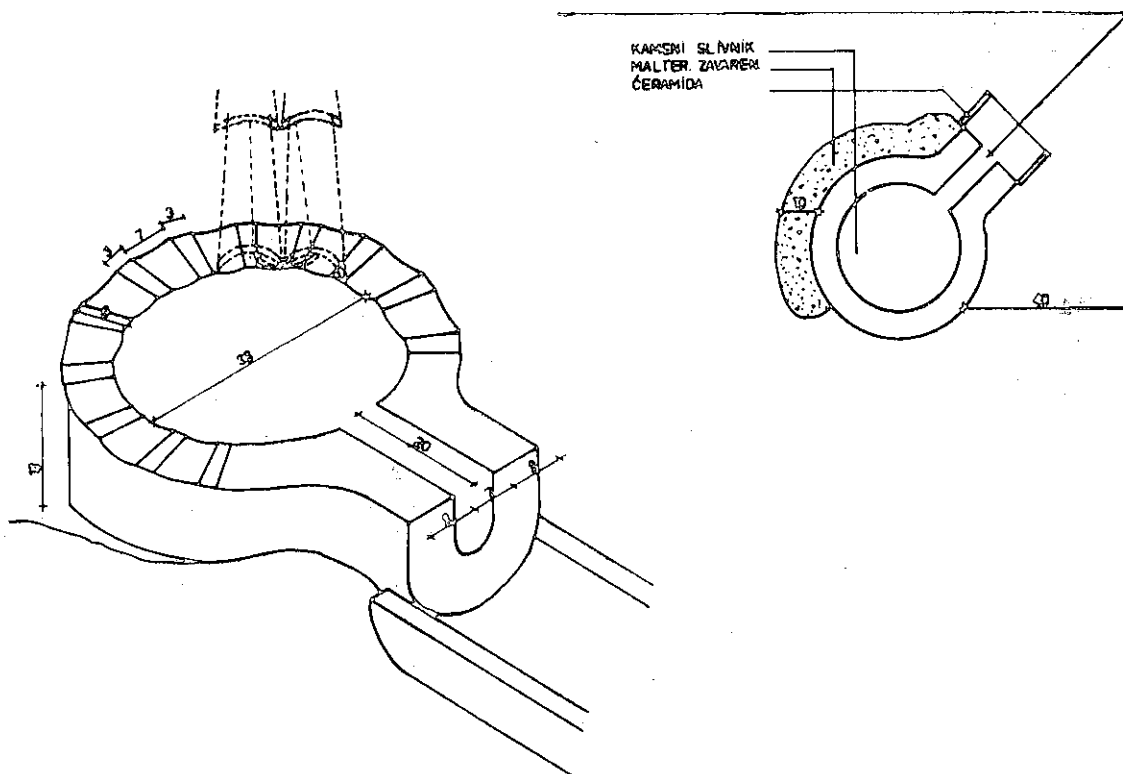
мена обнове из 1690, што доказује датирани запис истом црвеном бојом у наставку овог орнамента који је досад био прекривен новијим слојем малтера (сл. 14). Уосталом, сада се јасно може уочити да се овај орнамент подудара са фрагментима сликане декорације на бочним фасадама припрате, односно преко првобитне сликане декорације. У односу на сазнање до којег је неколико година раније дошао проф. Б. Вуловић, у погледу облика сликане декорације, оно се сада није обогатило само знатнијим површинама сликаног подражавања камена и опеке већ и сликаним фризом у виду преплета, испод кордонског венца (сл. 15). Сокл — Испитивањем свих површина сокла и скидањем новије камене облоге на том делу цркве створена је јаснија слика о првобитном приземном појасу фасаде (сл. 16). Утврђено је да је овај сокл био прекривен слојем малтера, што доказују трагови малтера и необрађеност спољних површина камена који је на многим местима постао трошан, с обзиром на јачу изложеност разорном дејству атмосферичности. Ово је, свакако, утицало и на потребу постављања нове облоге. Међутим, сам камени венац над соклом није био малтерисан. Он је, уосталом, исклесан од отпорнијег камена-ту-

фа, али није лежао у потпуној хоризонталности, већ је имао благи пад у правцу исток-запад. Утврђен је облик његовог профила, који је исти као и на кордонском венцу. Овај је сокл имао мању висину у односу на новији којим је фасада обложена за време кнеза Милоша.

Камена пластика и други клесани профили — Клесани видљиви делови са фасаде углавном су познати од раније. Бележимо само извесне опаске до којих се дошло приликом последњих испитивања, а које употпуњавају знање о пластичној обради ове фасаде (сл. 17).

Сва пластика прекречавана је у више лаврата белом, црвеном и жутом бојом, тако да је данас рељеф камена у знатној мери ублажен, јер је креч у дебљем слоју зашао у профиле. По извршеном чишћењу камена јасније ће моћи да се одреде првобитне боје и делови који су рестаурисани и реконструисани. Уосталом, обновљени елементи се и сада највећим делом уочавају.

Обновљени су у потпуно новим облицима главни кровни венац и завршни венци на надзиданим облицима над главним, венцем, (припрата и главно кубе). Обрада овог камена тврђа је и прецизнија, а поставље-



23. Љубостиња, камени сливници са крова припрате, из времена обнове

23. Ljubostinja — Récipients en pierre du toit du narthex; ils datent d'une restauration.



24. Љубостиња, трагови керамопластичне декорације архиволта, откривени приликом испитивања фасаде
24. Ljubostinja — Traces d'ornements en céramique sur les archivoltes découvertes en examinant la façade.

на је углавном преко президаних делова грађевине. Рестаурисани су поједини ступци код бифора, а по свој прилици и извес-

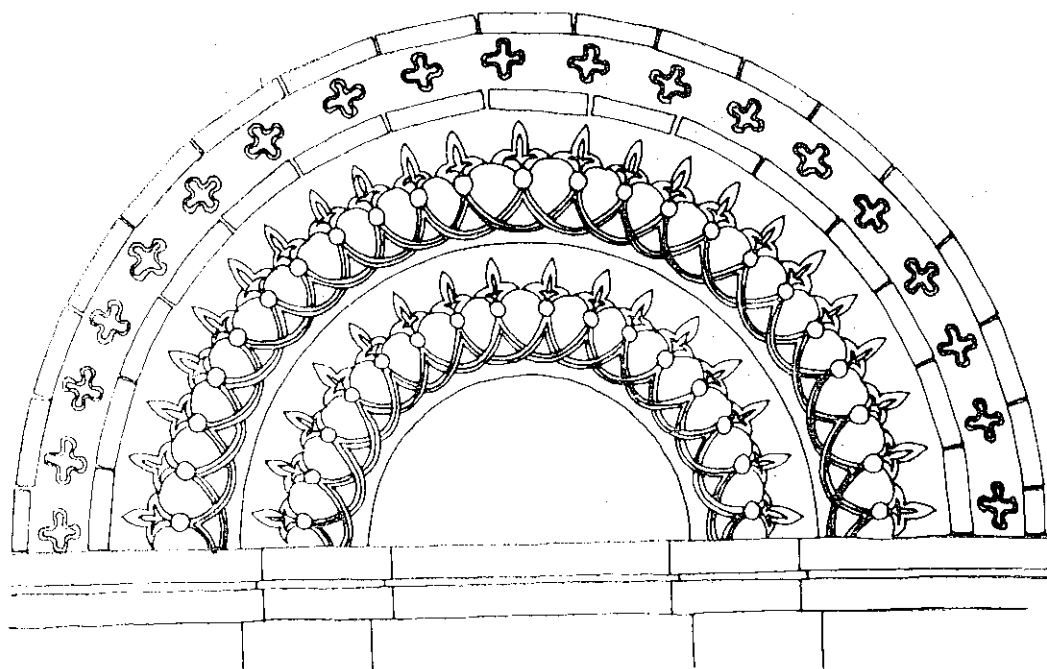
не розете. Нови су камени крстови над лучним калканима крстообразног подножја главног кубета.

Горњи венци и остали реконструисани комади клесани су од ситнозрних до средњезрних пешчара чија боја варира од жутосмеђе до жутосиве. Међутим, ови комади „захваћени су знатним степеном алтерације“⁸ У погледу могућности прераде овог камена за даље коришћење, Институт за испитивање материјала НР Србије, сматра да „алтерисани делови камена се на најмањи удар чекића лако крње и одвајају. За даље коришћење ови блокови би морали бити прерађени ... а ... прерада блокова и њихово даље коришћење се не препоручују“⁹ У питању су венци и сокл, постављени за време обнове коју је на цркви вршио кнез Милош.

Приликом откривања прозора на северној фасади појавио се орнамент на оквиру, (сл. 18) у виду двојне траке која је сложено уплетена, а приликом даљих обијања малтера уочени су извесни фрагменти првобит-

⁸ „Нарочито се примећује дезинтеграција и оксидација, услед чега се на површини камена јавља кора распадања ... Дубина алтерисања није свуда једнака. Углавном варира од 1—5 см. Местимично се на појединим комадима јављају прелине које су условиле да је алтерација у овим деловима отишла и дубље од 5 см и да је негде захватила целу дубину блока“ (Н. Библија и И. Ријавец, наведено дело).

⁹ Н. Библија и И. Ријавец, наведено дело.



25. Љубостиња, потпуна декорација архиволте, са рестаурисаном керамопластиком

25. Ljubostinja — Décoration complète d'archivoltes avec céramique restaurée.

не пластике, секундарно уграђени у фасаду. У ниши коју ствара зазидани северни портал припрате уграђен је један фрагмент преплета чије шаре одговарају већ познатим фрагментима који су се налазили приклоњени уз јужну страну припрате (сл. 19).

У вези са поменутиим фрагментима клесане орнаментике, првенствено са оним који нису позније били уграђени у фасаду, појавиле су се претпоставке да би ови комади обрађеног камена могли припадати првобитном иконостасу, саркофагу кнегиње Милице или чак и неком објекту ван цркве. Тако, на пример, кустос Р. Николић закључује, на основу записа са задње стране једног од ових комада, да је у питању „појиште“, односно чесма.¹⁰ Међутим, три поменута фрагмента камене пластике са преплетом (један уграђени фрагмент у северни зазидани отвор припрате и два фрагмента неуграђена) одговарају потпуно доврћеницима и надврћнику једног од бочних портала који данас више не постоје, а дају нам могућност његове реконструкције, што не искључује да је камен са натписом пре тога могао припадати неком појишту, уколико је овај прилично оштећени текст тачно протумачен. Текст је оштећен дуж целе десне стране, док је са наличја камен завршно

обрађен, што доказује да је орнамент са те стране исклесан после текста.¹¹ (сл. 20).

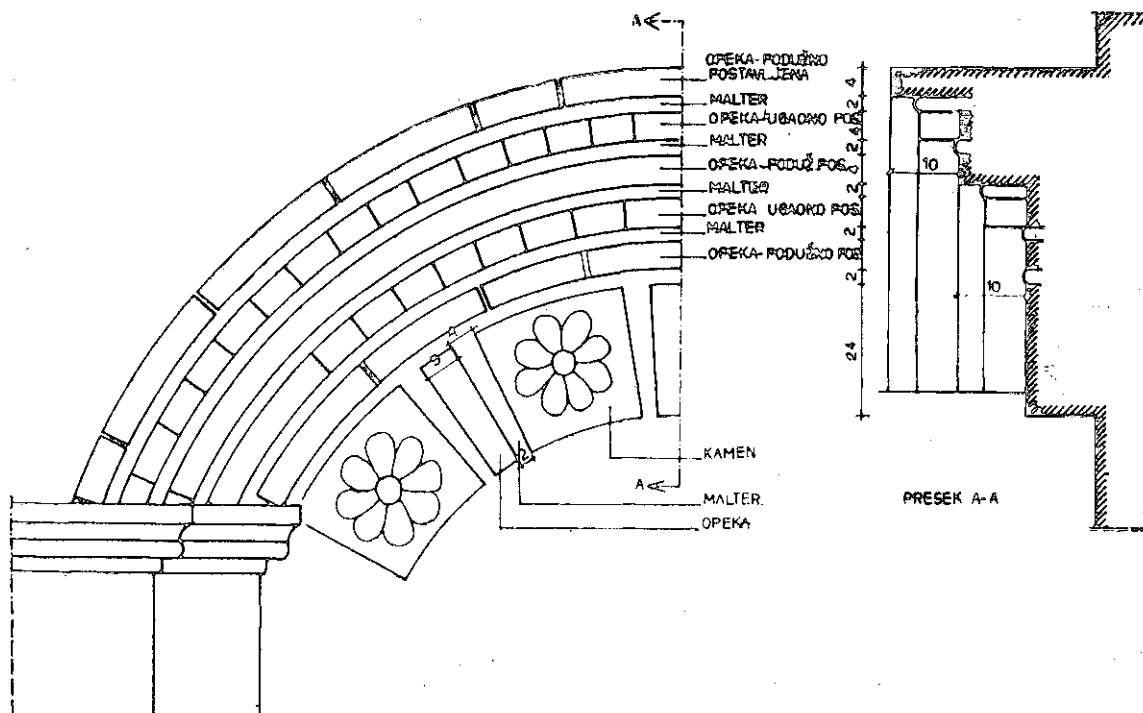
Откривено је још неколико фрагмената камене пластике. Један од делова полукружног прага, пред главним улазом у цркву, у ствари је изврнуто постављени елемент једног лучно обрађеног профила са преплетом (сл. 21). Још један комад, слично обликованог и обрађеног камена, нађен је у шуту над источним сводовима цркве, испод најновијег кровног покривача. То су, по свој прилици, делови уништених натпрозорника.

У шуту који је прекривао сводове и са северне спољне стране припрате, непосредно под новим плочама сокла, пронађено је више елемената обрађеног пешчара. Ови тесаници јасно указују да су у питању делови првобитног каменог венца. Исти камени елементи уочени су и у позније постављеним праговима којим се силази у подрумску просторију Милошевог конака. У односу на главни венац, постављен за време кнеза Милоша, овај венац је много скромнијих размера и једноставније профилације (сл. 22).

Приликом испитивања првобитних облика крова над припратом, у њеним угло-

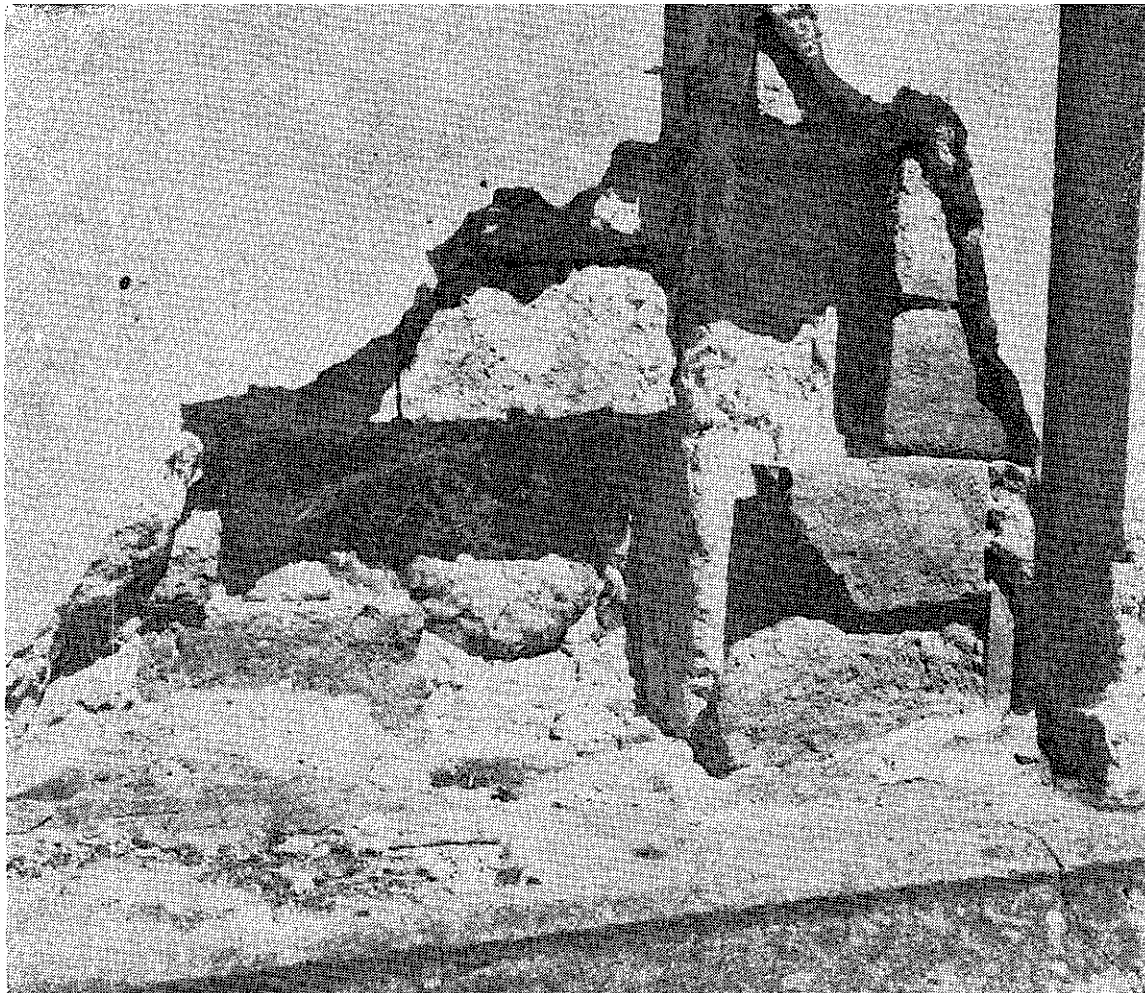
¹⁰ Р. Николић, наведено дело.

¹¹ Б. Вуловић, у свом већ наведеном делу, такође претпоставља да је у питању доврћеник.



26. Љубостиња, декорација личног венца над прозорима кубета

26. Ljubostinja — Décoration de corniche en arc au-dessus des fenêtres de la coupole.



27. Љубостиња, нови малтер употпуњен опеком, преко првобитне фасаде

27. Ljubostinja — Nouveau mortier complété de briques.

вима испод накнадно постављених малих кубета од опеке, откривени су велики камени сливници који су сабирали и одводили воду. Судајући по положају у коме су ови сливници затечени и по жљебовима уклесаним ради прислањања ћерамиде, мишљења смо да они не припадају првобитном облику цркве, већ времену њене позније обнове, из XVII века (сл. 23).

Керамопластична декорација — У односу на остале моравске споменике, фасада Љубостиње не одликује се обиљем керамопластичних ефеката. У ствари, ефекти су некада били углавном постигнути бојењем фасаде и имитацијом елемената од печене земље. Па ипак, после уклањања познијих слојева малтера и чишћења појединих лучних површина на фасади, јасније је уочена права керамопластика којом су ове заобљене површине декорисане (око розета, над

полукружним луцима ниша), где се између два реда опека нижу лончићи у виду крстова (сл. 24, 25).

Под малтером обрађених лукова, над отворима главног кубета, откривени су првобитни облици полукружног венца који је био оивичен редовима опеке са зупчастим завршетком. Ови луци спуштали су се све до самих капитела над којима је накнадно била уграђена плоча у виду равног венца (сл. 26). Овакве плоче од профилисаног пешчара накнадно су убачене као завршни венци и над капителима који се налазе под луковима слепих аркада, на конхама у самим фасадним зидовима испод главног венца.

На западној фасади припрате јасно се уочавају остаци три реда опека, постављени у цик-цак, који су свакако лежали под каменим венцем који је са овима чинио целину, као што то јасније доказују обли-

ци над прозорима главног кубета. У шуту крова пронађен је изванредан број опека које би могле припадати оваквом, зупчато обрађеном делу венца.

Малтери — Малтери, којим су фасаде цркве биле током времена пресвлачене, свакако пружају једну од најкарактеристичнијих особина спољног изгледа ове грађевине која је баш због тих малтера највише и мењала свој изглед. У том погледу јасно се издвајају три слоја малтера, односно три главне интервенције на спољним површинама цркве, до времена када се приступило најновијим заштитним подухватима на овом споменику.

Затечени најновији слој малтера прекречен је у нешто зашараном окерастом тону. Тај слој је најдебљи. Прекривао је све површине фасада. Изузетак су камена пластика, венац и банак. Међутим, као што је већ поменуто, бојени кречни премази нису својевремено поштедели ни пластику, шарајући је испрва црвено и бело, а затим

у истом окер тону као и остале равне површине.

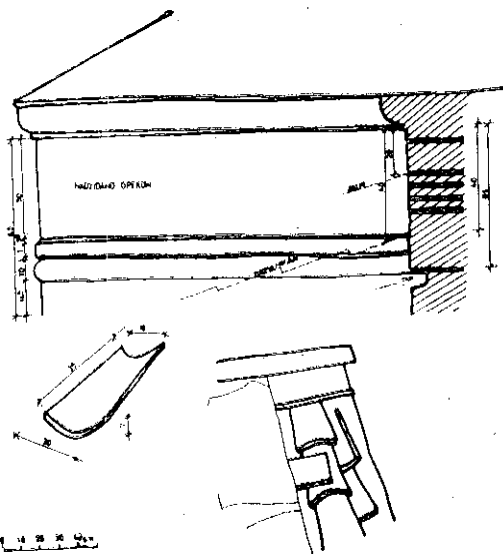
Овај малтер, данас већ потпуно уклоњен, делимично је мењао однос у целокупној пластици фасада, јер се услед своје дебљине налазио ван пластично клесаних површина. Тај је малтер стварао чак и нове оквире који првобитно нису ни постојали. У намери да спољну површину зида што правилније и што равније изведу, последњи неимари Љубостиње нису се задовољавали само дебљим слојем малтера, већ су на појединим површинама подметали црепове, па и читаве опеке, насатично приљубљене. Овакве су мере предузимане првенствено у приземном појасу јужне фасаде. Малтер је био тврд, справљен од ситно просејаног песка. Ивице су оштро извлечене под летву, тако да је цела фасада деловала веома круто (сл. 27).

Да би овај малтер држао, подлога од ранија два слоја малтера морала је бити „изубијана“ , односно „искључана“ чекићем, с обзиром на то да леп који је служио

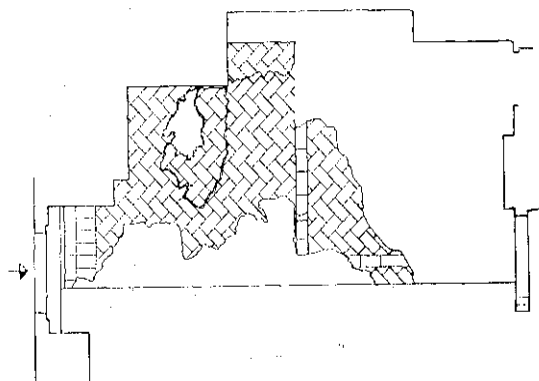


28. Љубостиња, јужна фасада припрате после обијања новијих малтера

28. Ljubostinja — Façade sud du narthex après le décrépiage du mortier ultérieur,



29. Љубостиња, положај кровних покривача из разних времена
 29. Ljubostinja — Positions de la couverture du toit à diverses époques.



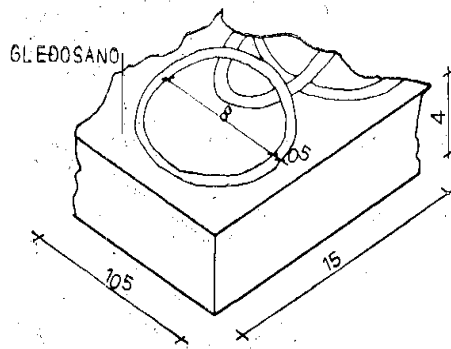
30. Љубостиња, отисци првобитног пода у припрати
 30. Ljubostinja — Empreintes sur le plancher primitif dans le narthex.

за подлогу има глатку структуру — поготову првобитни малтер. (сл. 28). Но, и поред тога, приликом обијања најновијег слоја малтера, што је вршено релативно лако, осећала су се знатна потклобучења под ударом чекића. Уосталом, овај је малтер и сам био опао дуж већег дела приземног појаса који је увек изложен јачем закишњавању. Малтер је прекривао и керамопластичну декорацију око розета и над декоративно обрађеним луцима. Наравно, осим већ наведених површина, нови малтер је прекривао и све оне новоозидане површине у опеци.

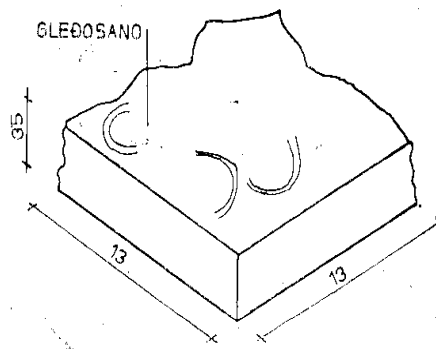
Други слој малтера изведен је на много грубљи начин. Приликом најновијих испитивања утврђено је да је тај малтер углавном прекривао оне накнадно зидане површине у ломљеном камену које су и ина-

че неравније обрађене. Ту се летвом и концем нису истеривале правилности. Сачувани су трагови овог малтера и преко првобитног слоја, у делу код јужне стране припрате. Како је овај малтер невештије справљан и слабије везан за подлогу, то се задржао на мало места. Уколико није сам од себе отпао, могао га је на лак начин уклопити фасадер који је наносио најновији слој малтера (сл. 28).

Овај други слој малтера справљан је са више креча. Преко малтера били су исликани редови црвених опека на белој позадини, подражавајући начин обраде првобитног слоја. Међутим, за разлику од првобитне декорације, овде су црвене траке извлачене слободном руком, прилично невешто — неправилно. На откривеним површинама ова су се исцртавања сачувала на



31. Љубостиња, фрагменти глеђосаних опека са орнаментиком



31. Ljubostinja — Fragments de briques avec ornements.

зазиданом делу јужног портала припрате, на президаном делу јужне конхе, над једним пиластером припрате, над кордонским венцем испод главне розете на северној страни цркве и на још неким местима. Изгледа нам да је из истог времена и сликана розета са већ поменутиим записом над источном конхом, тако да ову интервенцију на цркви можемо приписати времену с краја XVII века. Боја је слична, а приликом исцртавања мајстор се помагао шестаром, будући да су у питању кружно обликовани цртежи. Међутим, делови недавно откривених орнамената знатно су блеђи у односу на оне који су били видљиви. Претпоставља се да је под дејством креча најновијег слоја малтера боја временом избледела.

Занимљиво је подвући и то у коликој је мери обновитељ Љубостиње поштовао основну концепцију коју је својевремено био спроводио Раде Боровић са својим сарадницима приликом орнаментисања фасаде. Он, истина, није на потпуно исти начин обнављао сву сликану декорацију, али је у основним цртама то спроводио, онако како је био у стању да изведе. Из наведених разлога можемо сматрати овог стручњака, с краја XVII века, као претечу конзерваторима нашег времена, јер се приликом обнове једног споменика још у оно време трудио да том споменику, бар у овом погледу, не промени његове основне карактеристике.¹²

Најзначајнији је првобитни слој малтера. Справљен веома квалитетно, од потпуно просејаног песка и креча, овај малтер у веома танком слоју прекрива камени зид који је претходно био само „дерсован“. Полукружни пиластери, у појасу до кордонског венца, такође су били обавијени овим малтером. Како су приликом трећег малтерисања фасаде ови пиластери знатно оштећени притесаванем, у намери да се постигну потпуно равне линије, то је и овај првобитни малтер на тим местима уништен. Малтер је оштећен и опао и на многим другим местима, првенствено тамо где је покривао глатке површине камена и где је било јачих закишњавања.

Овај малтер, нешто тамније, топлије и пријатније природне боје, орнаментисан је фреско-слојем црвене боје. Декорација је прецизно изведена. Цртеж је углавном обележен помоћу лењира и шестара, урезом у малтер, издвајајући на тај начин још јасније црвене од белих површина. Изузетак

чине поједини делови преплета код којих је зарез морао бити изведен слободном руком. Наравно, боје су с временом изгубиле од своје јачине, тако да се на појединим местима разлике у тоновима једва и уочавају.¹³

У питању су три врсте орнамената: розете у засведеним нишама на конхама, више кордонског венца, компоноване од кругова разне величине који се зракасто преплићу; сложени преплет траке која се у виду фриза протеже око целе фасаде, непосредно испод кордонског венца; имитација комбинованог зидања каменим и опеком са хоризонтално исцртаним редовима камених квадера које раздвајају низове опека, дуж свих осталих површина; трагови шаховског поља. Сликани фризи у виду преплета и шаховског поља ново су откриће на Љубостињи. По цртежу преплет потпуно одговара преплету којим су кресани довратници на унутрашњем порталу цркве као што, уосталом, и сликане розете одговарају каменим розетама.

Кров — Затечени кров на цркви постављен је углавном за време кнеза Милоша, с тим што је и касније препокриван лимом, а у најновије време над главним кубетом привремено је било постављено олово. Сасвим логично, цео облик овог крова и не може да одговара оном првобитном. Није у питању само припрата, која је у својим горњим деловима потпуно изменила своје облике, већ и остали делови цркве, с обзиром на то да су јој кровови на свим местима издигнути. То доказују новији венци над зазиданим површинама и првобитни венци које је нови кровни нагиб заклонио на многим местима. Лим лежи на дашчаној подлози и на гредицама које су постављене преко сводова и дебљег слоја насипа од шута. И лим и његова дрвена подлога били су потпуно дотрајали, изазивајући знатнија прокишњавања и подливања.

Испитивањем и откривањем кровова дошло се до самих горњих површина сводова, пошто је претходно отклоњен шут. То је омогућило да се одређеније утврде облици првобитне горње површине грађевине. Претпоставка да је црква првобитно била прекривена оловним лимом може имати основа јер нас на то наводе извесне глатко обрађене горње површине сводова. Што се тиче ћерамиде, њени трагови нађени су на око 25 см над најнижим жљебовима дуж зидова за које се претпоставља да су слу-

¹² Д. Ст. Павловић, поводом чланка „Реститурација класичних боја“, Књижевне новине, бр. 347, Бгд 1969, 2.

¹³ Подробнији резултати испитивања ове сликане декорације предмет су посебне студије коју ради сликар-конзерватор З. Зековић.

жили за учвршћивање оловног кровног покривача. Затечени комади ћерамиде масивни су, са доњим лежећим елементима који су утопљени у чврст малтер и поклопним комадима чија је пак висина иижа за 20—25 см у односу на лим (сл. 29).

Унутрашњост цркве — Обијањем свих унутрашњих површина цркве на местима

на којима није сачуван живопис нити су видљиви трагови живописа (подлога првобитном живопису), очишћене су ове површине све до самог камена. Том приликом уклоњени су зазидани делови опеком у прозорској ниши јужне конхе над вратима, али је и даље остављен зазидан прозор. Уклоњени су и зазидани доњи делови прозора у кубету, па су том приликом тачније утврђени првобитни облици ових прозора.

Откривена су и лежишта дрвених греда под сводовима, на местима где су оне постојале, а утврђено је и то да су преостале дрвене греде у наосу оригиналне, али у својим ослоњцима у приличној мери иструлеле. На њиховим видљивим површинама назире се црвено сликана орнаментика. Што се тиче греде која разапиње свод у припрати, она је новијег датума. Услед тога што су јој ослоњци потпуно иструлели, морала је бити уклоњена. У темену свода над припратом откривена је гвоздена кука за вешање ланца који је носио полијелеј.

Подови — У унутрашњости цркве затечене су нове плоче од пешчара. У наосу, међутим, ове су плоче комбиноване са старим — од мермера. Постоје два нивоа. У олтарском простору углавном су старе плоче. Њихова дебљина креће се између 6 и 12 см.

Већ је у 1965. години констатовано, на основу сонди, да се испод данашњих каменних плоча у цркви налази под од опеке чија је горња површина у припрати била нижа за 10—12 см. Опеке, величине 18/33/4.5 см, биле су полагање у малтер, на подлози од ситне калдрме, такође слагане у малтеру. Отисци ових опека показују да су у појасу уза зид оне полагање у правцу зида, док су према средини просторије постављане дијагонално (у виду паркета — на цик-цак) (сл. 30). Слично је стање затечено и у наосу, са нивоом 10 см нижим од данашњег. У олтарском простору под није спуштан. То, уосталом, доказује и сачувани доњи крај живописа, у приземном појасу околних зидова.

Приликом археолошких испитивања још је одређеније установљен распоред ових опека, па је поред отисака у подлози од

малтера нађено и неколико оригиналних опека које су глеђосане и шаране белим кружићима (сл. 31). Сличне опеке откривене су и са спољне стране цркве, где су секундарно употребљаване као подглавље за покопане монахе.¹⁴

На основу свих ових налаза дошло се до закључка да је црква првобитно заиста била поплочана опекама ове врсте, како је то својевремено и Валтровић био поставио као могућност.¹⁵

Остава новца — Приликом отварања сонде у олтарској апсиди (сонда бр. 7), непосредно испод подне камене плоче (12 см од горње површине), пијук је ударио у грнчарски суд — „ћуп“ са већом количином металног новца, међусобно слепљеног, оксидисаног и помешаног са земљом. Комисијским путем издвојено је:

- 42 ком. сребрњака неправилна облика, са крстом и ликом, сечених;
- 15 ком. већих сребрњака, правилна облика, са круном и ликом, из 1621, 1624, 1625, 1631;
- 63 ком. сребрњака средње величине, правилна облика са круном и ликом, из 1612, 1617;
- 700 ком. ситних новчића.

Није нађен ни један златник, нити каква други предмет. Суд је округло, пречника 13 см, споља зелено-глеђосан; поломљен.¹⁶ (сл. 32).

Грбови и саркофази — За два саркофага у припрати Српска православна црква сматра да припадају Милици, односно Јефимији. Саркофаг иза зазиданог јужног портала приписује се данас Јефимији. Међутим, Валтровић 1906. године бележи обрнуто.¹⁷

Прелиминарна испитивања вршена у последње време на простору око оба саркофага имала су за циљ да утврде да ли су ови саркофази и грбови под њима постављени на тим местима од почетка, или су премештани. Што се тиче самих ниша код зазиданих бочних портала, већ је раније речено да су оне првобитно биле отворене. Према томе, произилази да је данашњи Јефимијин саркофаг накнадно постављен на садашње место.

¹⁴ Археолошким испитивањима руководио Др. М. и Р. Љубинковић, уз сарадњу О. Букадин.

¹⁵ М. Валтровић, Белешке о манастиру Љубостињи, Старинар I, Бгд 1906, додаток 24.

¹⁶ Нумизматичку експертизу припрема проф. С. Душанић.

¹⁷ М. Валтровић, наведено дело



32. Љубостиња, остава новца откривена у олтару испод каменог пода

32. Ljubostinja — Dépôt de pièces de monnaie découvert dans l'autel sous un sol de pierre.

Приликом сондирања и испитивања око „Јефимијиног“ саркофага утврђено је да се саркофаг налази у висини данашњег пода, што доказује да је исти подизан за 10 см у односу на висину ранијег пода. Саркофаг је подзидан ломљеним каменом и лежи на проширењу темеља. Што се тиче пластике којим је саркофаг украшен, она потпуно одговара пластици са фасада цркве, те би и временски припадао добу у коме је црква украшавана. Ове нас констатације наводе на две могућности: или се саркофаг првобитно налазио на другом месту, или је од првог дана овде постављен, у ком случају

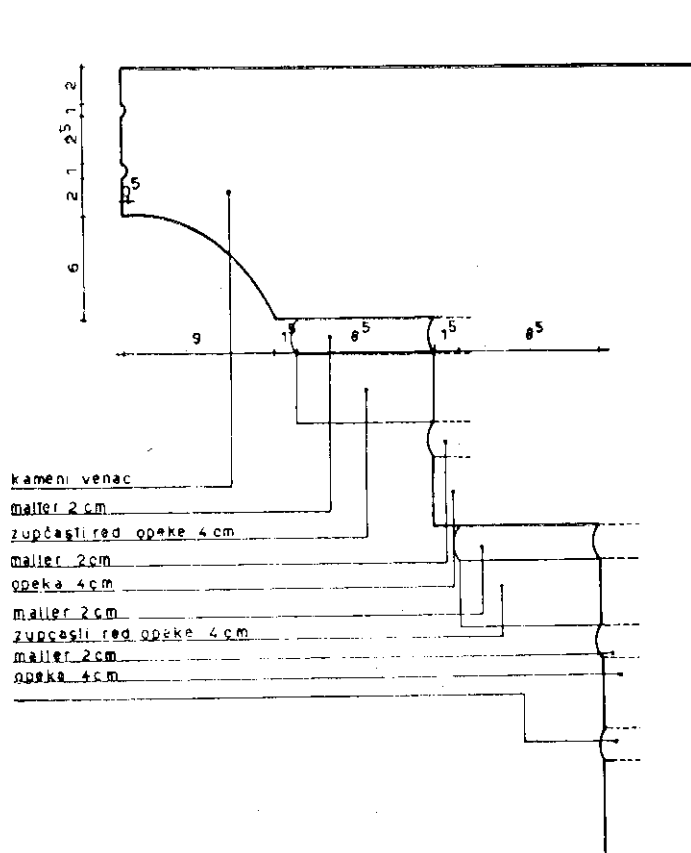
би зазиђивање јужног портала било једновремено или нешто раније изведено. Наравно, само издизање саркофага везано је за време постављања новог пода у припрати.

Испитивања вршена на супротној страни, пред нишом северног портала и око саркофага који, наводно, припада кнегињи Милицы, утврдила су следеће: отисак подних опека простире се целом дужином нише; саркофаг лежи једном половином ширине на банку који се протеже око целе цркве и са њеним темељима чини јединствену целину; првобитни живопис наставља се

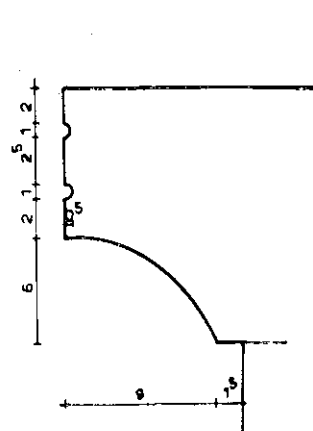


33. Љубостиња, запис са новооткривеног живописа из 1799 у северној ниши зазиданог портала

33. Ljubostinja — Inscription de fresques de 1799 récemment découvertes dans la niche septentrionale d'un portail muré,



34. Љубостиња, реконструкција главног венца и горњих венца



34. Ljubostinja — Réfection de la corniche principale et des corniches supérieures.

иза саркофага. Наведене чињенице доказују да је саркофаг на томе месту касније постављен. Уосталом, то би било и логично, с обзиром да је љубостињска црква подигнута за живота Миличиног. С друге стране, познија археолошка испитивања, вршена у југозападним деловима наоса, открила су у том делу цркве озидану гробницу, познату од раније из литературе.¹⁸ Претпоставка је појединих стручњака да би ово могао бити првобитни Миличин гроб.

Данашњи Миличин саркофаг сачињен је из делова: од камених плоча које клесањем нису орнаментисане нити украшаване. Споља је олепљен дебљим слојем новијег малтера у који је утопљен цреп. Преко овог малтера извршено је фарбање мрсном бојом. У односу на „Јефимијин“ саркофаг, овај је много скромнијих размера, без икакве пластике, рађен прилично неуко, што све заједно указује да би саркофаг припадао новијем датуму.

Приликом археолошких испитивања вршених у 1967. години овај саркофаг није отворан, тако да је његова садржина још

непозната. Није отворан ни тзв. Јефимијин саркофаг, али се код овога ипак могло утврдити да је празан.

Због свега изложеног питање оба саркофага још није потпуно решено, нити у погледу њихових првобитних положаја, нити у погледу њихових припадности.

Унутрашњи портал—Сондажним испитивањима у припрати утврђено је да испод познатог текста о градитељу цркве — Раду Боровићу, уклесаног у праг унутрашњег портала, не постоји никакав други текст, који би овај могао допуњавати, на површини камена која је сада затрпана иадвишеним нивоом пода.

Живопис — Радови на живопису предмет су посебних испитивања које је вршио сликар-конзерватор. Међутим, још приликом архитектонских испитивања на овој грађевини уочене су извесне чињенице које и на овом месту могу бити поменуте.

Као што је познато, у цркви је сачувано релативно мало живописа, јер је споменик у више наврата страдао, бивао оштећен, а потом обнављан, тако да су се у време от-

¹⁸ М. Валтровић, наведено дело

почињања испитивачких радова на Љубостињи видљиве површине зидног сликарства простирале само делимично на западном и источном зиду припрате, на западном зиду наоса, у јужној конхи и на оба западна ступца. Испитивањем малтерисаних зидова и сводова откривено је прилично нових, дотле непознатих сликарских површина, било да је у питању првобитно сликарство или оно из времена разних обнова.

Стичемо утисак да су фреске више настрадале од оних који су цркву у грађевинском погледу обнављали, него од последица елементарних утицаја и разних оштећења. Тако, на пример, приликом издизања нивоа подова уништан је или заклањан приземни појас зидног сликарства. Слично је поступљено и приликом постављања данашњег иконостаса, када су поједине композиције заклањане овом олтарском преградом или су фреске чак и уништване на местима где је требало учврстити конструкцију иконостаса. Живопис је настрадао и приликом поновних малтерисања у унутрашњости цркве, када се тежило стварању што равнијих и правилнијих зидних и засвођених површина. Када се појавила потреба да се зазида ниша над вратима јужне конхе, заклоњена је сликама композиција која, срећом, није много оштећена.

После уклањања најновијег слоја малтера са зазиданих површина бочних портала, појавиле су се сликане површине знатно слабијег квалитета на којима је чак могла да се прочита и година 1799, код лика Димитрија Басарабова, што нам даје драгоцен податак о времену једне од ликовних обнова овог споменика (сл. 33).

Закључак — Испитујући и анализирајући цркву манастира Љубостиње и стање у коме се налази ова грађевина, потврђено је да је споменик претрпео различите промене. Оне су углавном изазване познатим историјским збивањима, када је манастир био напуштан од калуђера, изложен природним непогодама, а затим у више наврата обнављан.

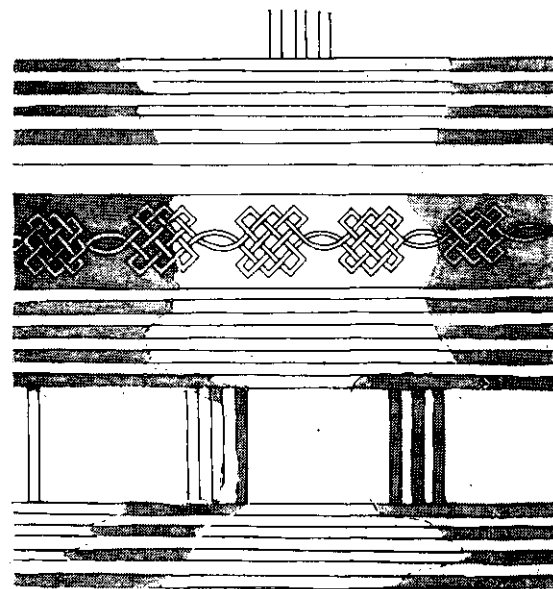
Оштећења су првенствено долазила одозго — с крова. Неисправан кровни покривач изазивао је прекомерно продирање влаге, статичке поремећаје мањег степена и пукотине, као и оштећења појединих облика и декорација овог споменика. Последице свих ових оштећења и данас су уочљиве, првенствено на припрати док је са унутрашњих површина зидова уништен већи део живописа. Сличан је случај и са фасадним зидовима уопште, са којих је нестао знатан део сликане декорације. У призем-

ном појасу закишњавања су утицала да се камен са првобитног сокла прилично распадне у својим спољним површинама.

Сва ова и друга оштећења захтевала су да се на цркви у више наврата предузимају обимније грађевинске интервенције које се нису ограничавале само на обичне поправке, па ни на рестаурације, већ су вршиле и знатније измене на архитектури.

Испитивања су доказала да су се стилске измене архитектонске природе у најјачој мери испољиле на припрати, па и на другим завршним деловима цркве, као и у начину обраде њених фасадних зидова. Међутим, оно што сматрамо веома значајним јесте чињеница да је архитектура овог споменика била углавном измењена спољним додацима и прерадом облика, будући да је утврђено да су све сводне конструкције остале првобитне, што је утицало да унутрашњи облици грађевине остану непромењени.

Испитивања на цркви манастира Љубостиње, вршена током 1965. и 1966. године и израђена документација о овом споменику као и о свим другим споменичким вредностима сачуваним у оквиру овог манастирског комплекса, употпунили су наша знања о Љубостињи и забележили стање у коме се она налази. Та испитивања открила су многе досад непознате елементе декорације знатне делове сликарства и многе првобитне облике архитектуре, што омогућује да спо-



35. Љубостиња, сликана орнаментика са фасаде (предлог за рестаурацију)

35. Ljubostinja — Ornementation peinte sur la façade (proposition de restauration).

љашњости цркве вратимо многа споменичка својства, веома значајна за моравску стилску групу којој овај споменик припада.

Од значаја су и друга испитивања која су вршена паралелно са архитектонским. У питању су археолошка и сликарска испитивања употпуњена физико-хемијским анализама. Консултовани су и други стручњаци — поред сталних чланова комисије,¹⁹ — статичари²⁰ и петрографи²¹. На основу свих ових анализа сачињена је документација о цркви манастира Љубостиње, па је омогућено да се одређеније припреми и пројекат за конзерваторско-рестаураторске интервенције.²²

Концепција будућег изгледа цркве — Очуваност свих првобитних конструктивних облика грађевине и појединих карактеристичних архитектонских и декоративних

¹⁹ Проф. Ђ. Бошковић, др М. и Р. Љубинковић, проф. Б. Вуловић и Р. Станић.

²⁰ Доценти арх. О. Храбовски и арх. М. Димитријевић.

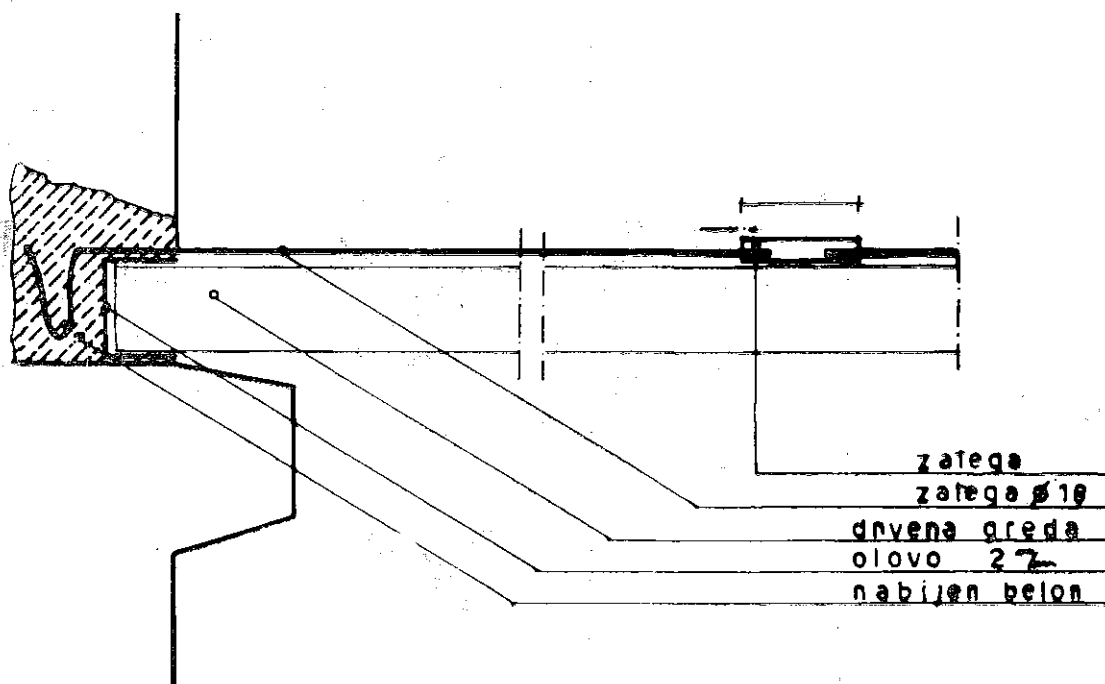
²¹ Инг. Н. Билбија и инг. Ц. Ријавец.

²² На изради техничке документације и пројекта аутору ових редова били су од неоцењиве користи сарадници: архитекти И. Костић, О. Марковић, Г. Софреновић и В. Терзић, техничар И. Птић, студенти архитектуре Р. и Б. Лазаревић, као и фотограф Р. Живковић, чији су снимци у прилогу.

елемената фасаде и крова омогућује нам да са прилично извесности извршимо рестаурацију, па и реконструкцију архитектуре која би одговарала цркви из времена њеног довршења, а која има све стилске одлике својствене за моравску школу.

Могу се обновити првобитни венци крова, који нарочито над припратом треба да добију облике ослобођене каснијих надзидака, који би истакли теме основне конструкције полуобличастог кубета и кракове сводића што образују крст и најашују на кубе. Може се обновити и главни венац комбинован од једноставнијег каменог профила и зупчато низаних опека (сл. 34). Овом венцу одређен је положај око целе цркве; над припратом се лучно спушта на нижи ниво, наглашујући на тај начин у јачој мери горње масе овог дела грађевине.

Венци над осталим горњим површинама своде се само на камени део истог утврђеног облика. Главно кубе над наосом ослобађа се шеснаестостраног надзетка и враћа на осмострано; рестаурише му се профилиција лукова над прозорима, облицима које видимо и на главном венцу. Ослобађањем доњих делова прозора овај елемент грађевине (кубе) појачава своју виткост и лепоту. Оловним кровним покривачем пресвлаче се све засведене површине и заштићују кровови.



36. Љубостиња, конструктивна асанација сводова у појасу затега

36. Ljubostinja — Assainissement des voûtes dans la zone des tirants.

У свом приземном појасу, фасада поново открива првобитни сокл и обнавља његов знатним делом уништени завршни венац. Тај сокл спушта своје лице до првобитног нивоа тротоара, чиме и цела грађевина добија у својој виткости.

Што се тиче преосталих фасадних зидова, треба до разумних граница обновити карактеристичне декоративне елементе. Сви нађени клесани фрагменти камене пластике, путем анастилозе, налазе своје првобитно место — првенствено код прозорских оквира и довратника. Предложена је и делимична реконструкција бочних портала, односно њихових оквира, будући да се зазидани отвори неће уклањати због живописа и саркофага у унутрашњости цркве. Ови оквири добиће само своје основне, упрошћене облике у које ће се убацити одговарајући оригинални фрагменти.

Овако схваћена фасада неминовно захтева и обраду спољних површина са преосталим траговима сликане декорације. Одговарајућим малтером, који је још у испитивању, пресвућиће се огољене површине које на складан начин треба да се повежу са преосталим оригиналним деловима.

Да ли ће се у овом случају извести потпуна рестаурација сликане декорације или само делимична, како ће се поступати са преосталим избледелим површинама и да ли је, приликом ових интервенција, боље задржати се само на графичкој реконструкцији урезаних орнамената — предмет је последњих испитивања која још нису дала коначне резултате довољне да би од стручне комисије могле бити усвојене (сл. 35). У сваком случају, ову врсту сликарства треба сматрати као саставни део архитектонске декорације објекта, а не као искључиво ликовну вредност једног оштећеног живописа.

У погледу унутрашње обраде цркве, облици конструкција само се консолидују и сводови појачавају гвозденим затегама које се скривају иза дрвених (сл. 36).

Под се спушта на првобитни, нешто нижи ниво који, на место камених, добија керамичарске плоче у виду старих глеђосаних опека. На појединим местима убациле би се стакласте плоче које би омогућиле сагледавање оригиналне подне подлоге па и посматрање појединих гробница и гробова откривених приликом археолошких испитивања. Под сличном стакластом масом заштитио би се и сачувани запис градитеља цркве.

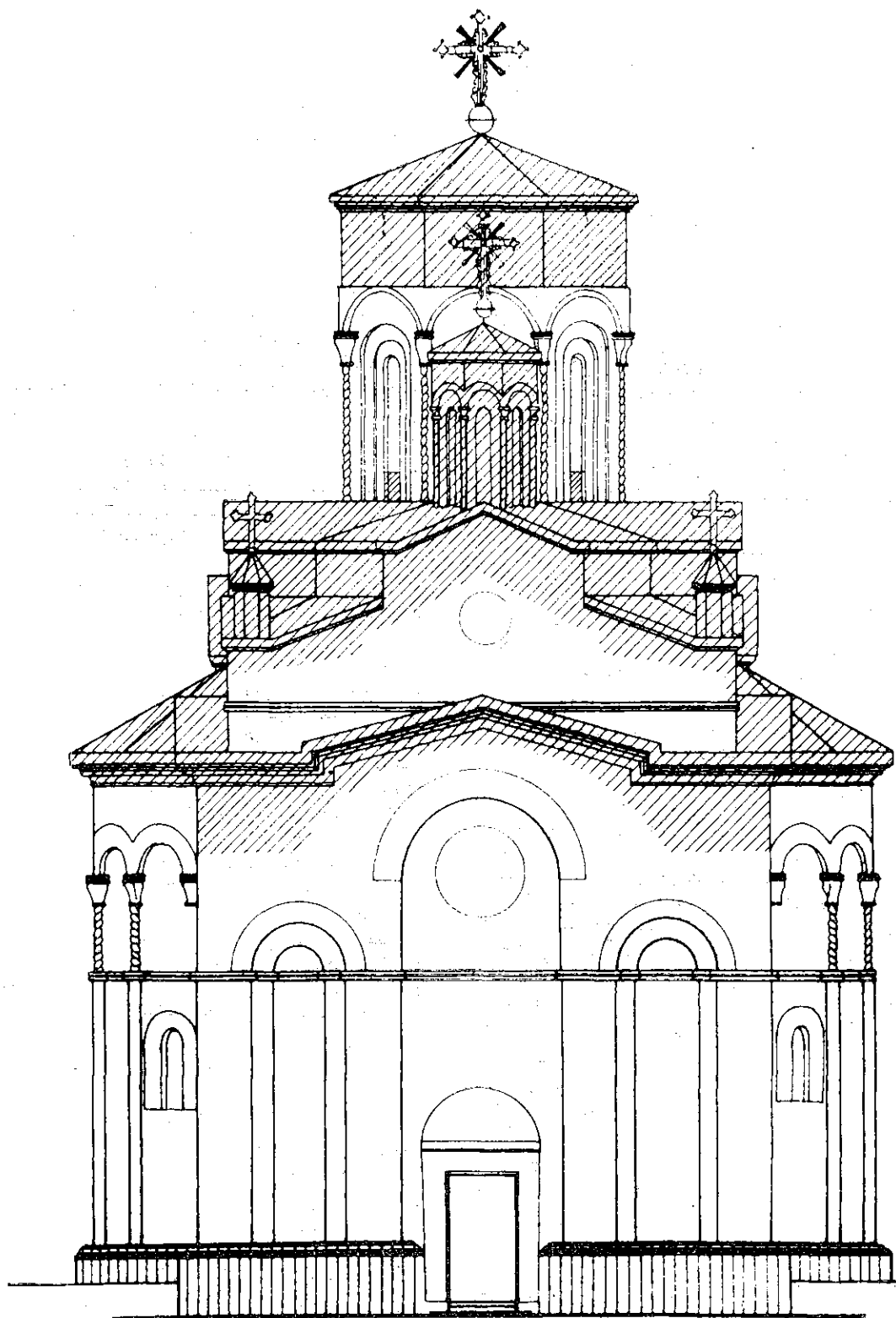
Свим прозорским отворима враћају се првобитни облици; застакљују се армира-

ним прозачним стаклом које се полаже у танке металне оквири. На тај начин унутрашњост цркве добиће знатно у светлости, па ће и преостали делови живописа, после извршене конзервације и презентације доћи до свог пуног изражаја. Овоме ће, свакако, допринети и обрада слободних површина зидова и сводова где малтер, одређеног састава и боје, треба да поново успостави склад у унутрашњем изгледу овог споменика.

Пригодно решена електрична инсталација омогућиће сагледавање цркве ноћу, како спољним светлосним ефектима, тако и онима изнутра. Треба помишљати и на могућност тумачења споменичких вредности путем дискретно постављених гласноговорника који би пригодно састављени текст преко магнетофонске траке стављали на располагање посетиоцима. Ови звучно-светлосни ефекти биће на Љубостињи решавани у оквиру презентације целог манастирског комплекса.

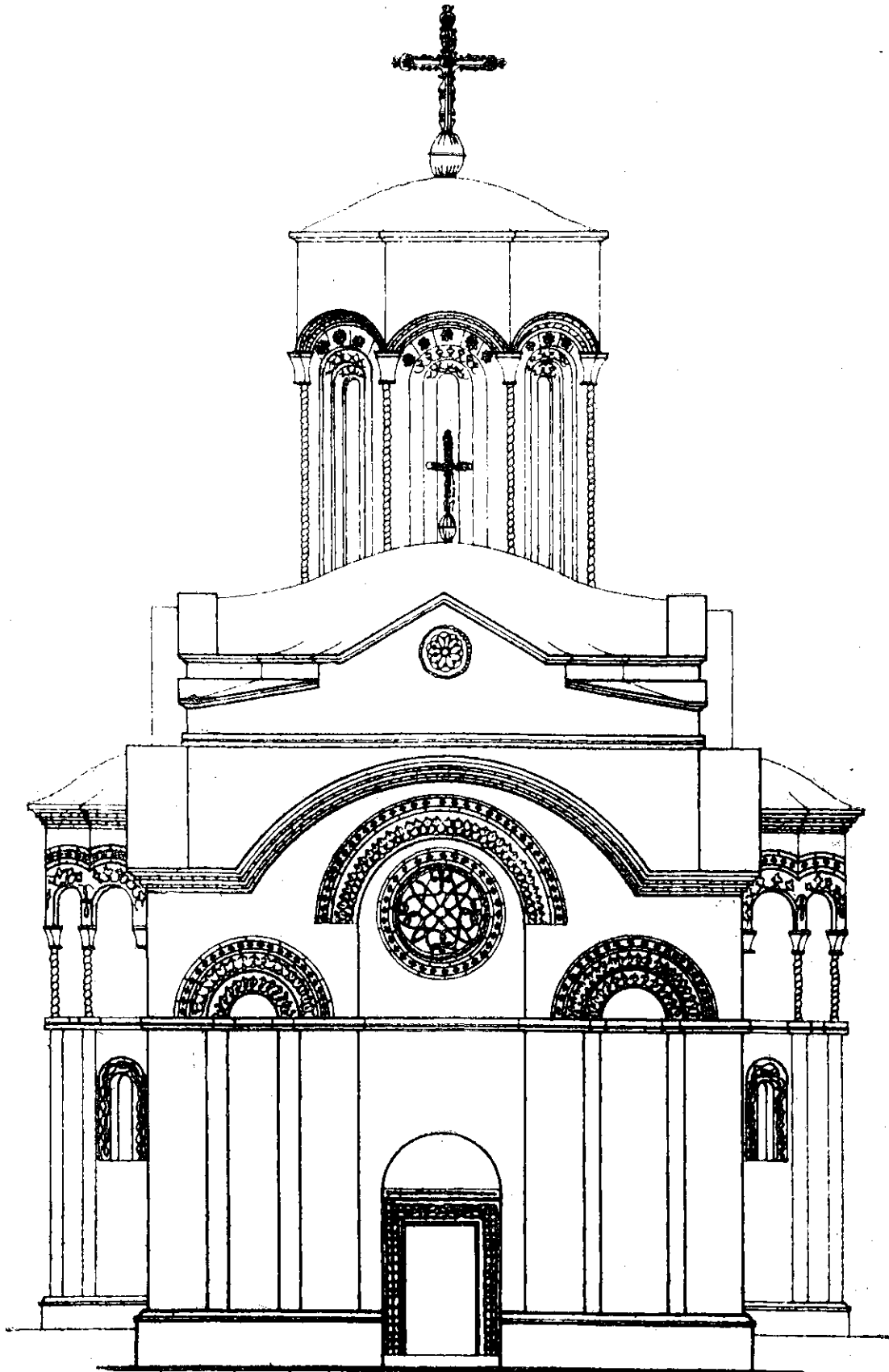
Као отворено остаје питање опстанка данашњег иконостаса из XIX века. Да ли ће се овај елемент сачувати у целини или ће претрпети извесна одстрањења, није још одлучено. Уосталом, то је проблем који се јавља код највећег броја наших средњовековних црквених споменика који су у познија времена добили иконостасе чија је архитектура страна стилској концепцији грађевине. Међутим, појава обнављања олтарских преграда ове врсте израз је различитих историјских збивања, што, с друге стране, тумачи живот сваког споменика, и захтева поштовање своје врсте. Предстоје и извесна допунска археолошко-историјска разјашњења у погледу саркофага, од чијег ће резултата зависити у извесном смислу и презентација целе цркве.

Реализација концепције будућег изгледа цркве манастира Љубостиње почела је да се спроводи 1967. године. Сразмерно расположивим средствима предузимају се радови у складу са резултатима претходно извршених испитивања. Свесни смо, међутим, да наведена испитивања, ма колико темељно вршена, нису у стању да до најмањих детаља пруже све елементе потребне за обраду пројекта за будући изглед цркве. Природа посла је таква да поједини детаљи морају ипак да се решавају на лицу места. У томе ће Љубостиња својом обновом још увек изазивати интересовање код стручњака који се баве изучавањем наших културних вредности (сл. 37—42).

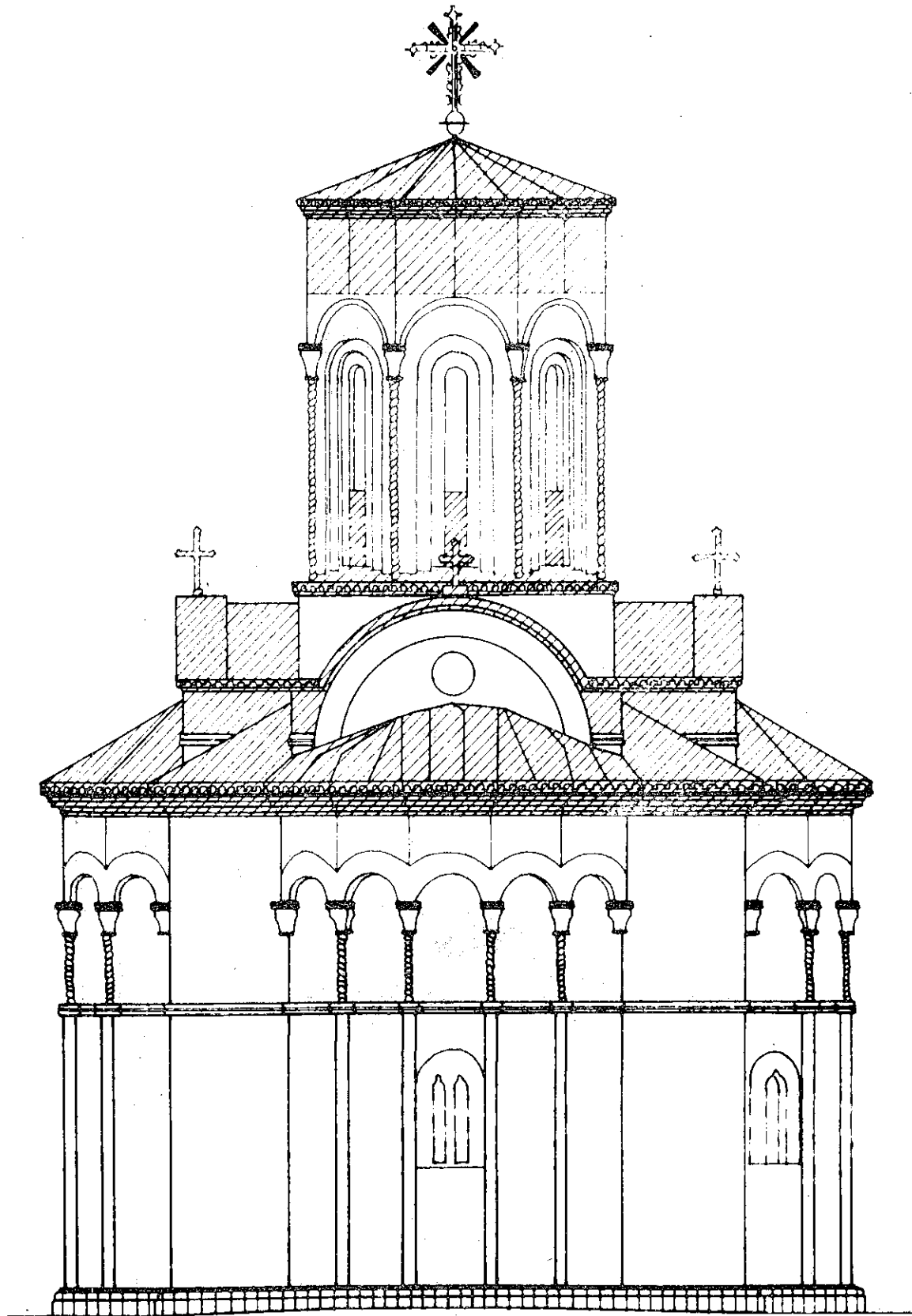


37. Љубостиња, западна фасада — шема затеченог стања са назначеним изменама

37. Ljubostinja — Façade ouest. Schéma de l'état actuel avec indication des changements effectués.

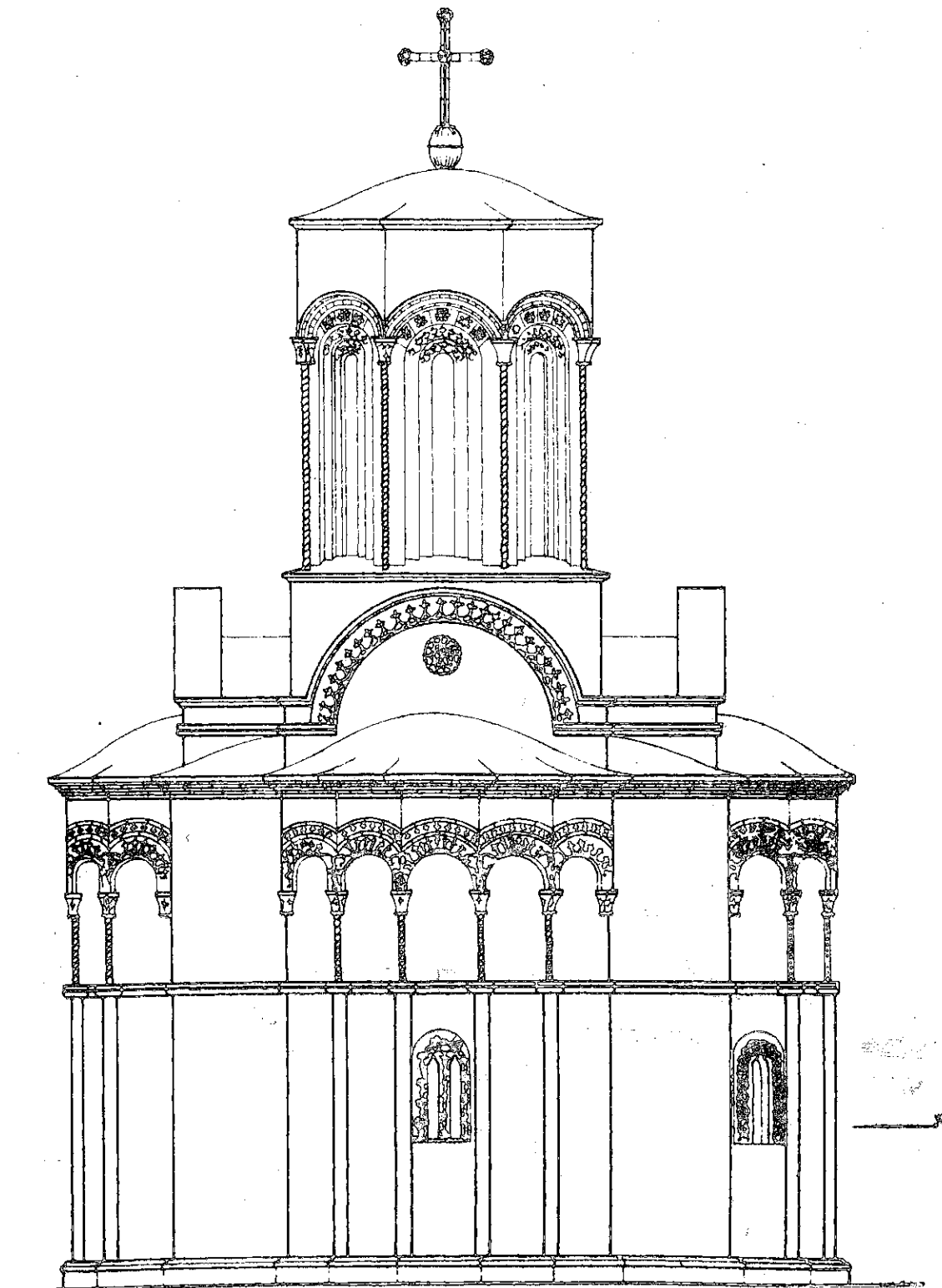


38. Љубостиња, западна фасада — пројекат 38. Ljubostinja — Façade ouest. Projet de restauration,



39. Љубостиња, источна фасада — шема затеченог стања са назначеним изменама

39. Ljubostinja — Façade est. Schéma de l'état actuel avec indication des changements effectués.



40. Љубостиња, источна фасада — пројекат
рестаурације

40. Ljubostinja — Façade est. Projet de restauration.

TRAVAUX DE RECHERCHE EFFECTUES SUR L'ARCHITECTURE DE L'EGLISE AU
MONASTERE DE LJUBOSTINJA ET PROJET EN VUE DE SON ASPECT FUTUR

Le monastère de Ljubostinja, fondation de Milica — épouse du Prince Lazare et tzarine selon la légende — est un monument historique très important, fort connu et l'un des plus visités, appartenant à l'école moravienne de la fin du XIV^e siècle. Toutefois, c'est seulement depuis quelques années qu'il a été l'objet de recherches minutieuses.

Nombre de problèmes ayant trait à l'histoire, à l'architecture et à la peinture et liés respectivement à son origine, à ses formes et à sa décoration, sont restés enveloppés d'une

certaine imprécision. En outre, dans ce couvent de religieuses parfaitement aménagé aujourd'hui, l'église consacrée à l'Assomption de Notre-Dame est une construction assez délabrée qui a subi au cours des années des changements architecturaux significatifs et qui nécessite des interventions de protection urgentes, d'ailleurs déjà entreprises.

La fondation de la République de Serbie pour le développement de l'activité culturelle et le Conseil municipal de Trstenik ont permis aux experts de Г »Institut de la R. S.



41. Љубостиња, северна фасада — шема затеченог стања са назначеним изменама

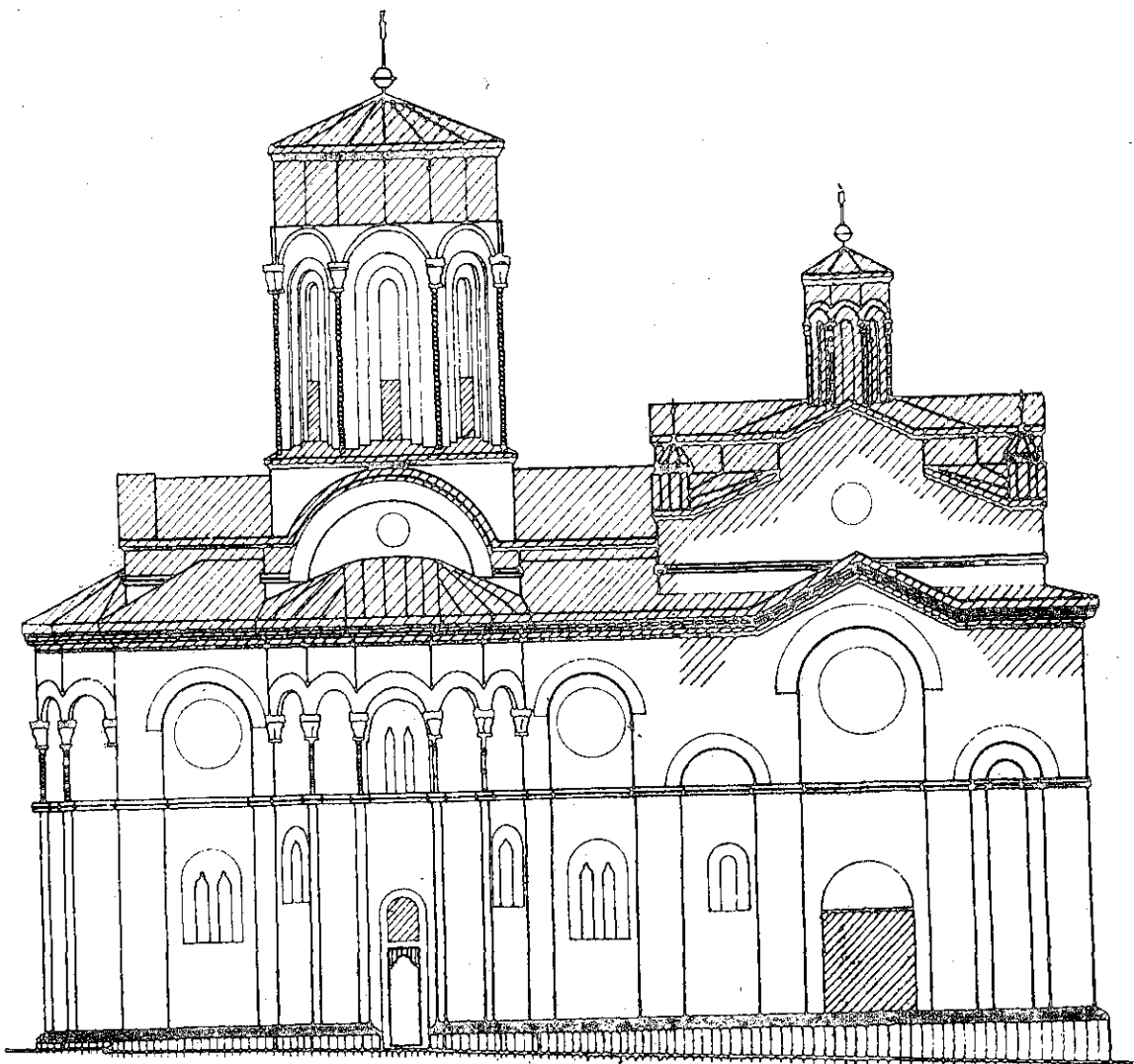
41. Ljubostinja — Façade nord. Schéma de l'état actuel avec indication des changements effectués.

pour la protection des monuments historiques" à Beograd d'exécuter sur l'église, de 1965 à 1967, des travaux de recherche assez étendus, de constituer une documentation détaillée pour tous les monuments de ce monastère et d'établir les avant-projets nécessaires aux travaux techniques de conservation, ils ont rendu possibles la restauration, la reconstruction et la mise en valeur de tout ce qui fait de ce monastère, dans son ensemble, un complexe d'importance architecturale. Ainsi c'est presque la première fois que, sur le territoire de Serbie, on peut aborder systématiquement un monument historique et lui assurer les premières ressources matérielles, afin qu'un jour, selon l'importance de sa destination, il réponde entièrement aux besoins culturels de la communauté, ce qui d'ailleurs

correspond à l'un des buts de la protection des monuments historiques dans notre pays.

En procédant à l'examen de l'église et en analysant l'état où se trouve cette construction, on a constaté toutes les transformations que ce monument a subies. Comme on le savait déjà, elles sont la conséquence d'événements historiques connus alors que le monastère fut abandonné par les religieux, exposé aux intempéries naturelles et, d'autre part, restauré à plusieurs reprises.

Tout d'abord les dégâts furent causés de haut en bas, à partir du toit, provoquant l'expansion d'une humidité excessive, une perturbation statique de moindre envergure, ainsi que la détérioration de certains contours et ornements. Les conséquences en sont encore visibles aujourd'hui, surtout dans le



42. Љубостиња, северна фасада — пројекат реставрације

42. Ljubostinja — Façade nord. Projet de restauration.

narthex où, sur la surface intérieure des murs, la plupart des peintures sont détruites. C'est le même cas pour les murs de la façade sur la surface extérieure desquels a disparu une partie considérable des peintures décoratives si précieuses et si caractéristiques pour ce monument.

Par suite de ces dégâts, et d'autres encore, plusieurs interventions considérables sur l'église, en tant que construction, furent nécessaires, et ceci à plusieurs reprises. Elles ne se bornèrent pas seulement à des réparations ordinaires, ni à une simple restauration; mais on dut procéder à des modifications de plus grande importance dans l'architecture. Les recherches ont démontré que, en ce qui concerne le style, les modifications de caractère architectural se sont révélées être plus grandes. Il en fut de même dans les autres parties supérieures de l'église, ainsi que dans la façon dont les murs de sa façade ont été travaillés. Cependant, ce que nous considérons comme très significatif, c'est le fait que l'architecture de ce monument a été particulièrement altérée par les surcharges extérieures et par le remaniement des formes, étant donné que les voûtes ont conservé leur contour primitif — ce qui fut prouvé —, de sorte que les lignes intérieures de la construction n'ont été nullement modifiées.

La conservation de toutes les formes primitives de la construction et de chacun des éléments décoratifs et architecturaux qui caractérisent la façade et le toit nous permet d'en faire la restauration avec une certaine assurance, et même de reconstituer l'architecture qui correspondrait à une église de l'époque où celle-ci a été achevée et qui aurait tous les traits de style propres à l'école de la Morava.

La réalisation de l'idée conçue pour l'aspect futur de l'église du monastère de Ljubostinja est en train de s'effectuer depuis 1967, en proportion des ressources disponibles, et sur la base des résultats des recherches faites antérieurement dans les domaines de l'archéologie, de l'architecture, de la peinture murale et des autres examens nécessaires. Néanmoins nous sommes conscients que les recherches ci-dessus mentionnées ne sont pas terminées. Ce travail, de par sa nature, demande à être poursuivi par des recherches complémentaires, nécessaires au cours des travaux eux-mêmes et, plus tard, jusqu'à la solution ultérieure de certains détails. C'est ainsi que Ljubostinja par sa rénovation continuera à éveiller l'intérêt de ceux qui sont spécialisés dans l'étude approfondie du patrimoine de la période moravienne.

Dobroslav St. Pavlović

