

1. Градац (снимљен 1910.)

1. Gradac (photo de 1910)

КОНЗЕРВАТОРСКИ РАДОВИ НА ФРЕСКАМА МАНАСТИРА ГРАДЦА

Манастир Градац као и Сопоћани, био је око два столећа у рушевини и без крова (сл. 1). Године 1910 Градац је покривен провизорним кровом — настрешницом (радови Народног Музеја у Београду), али цела грађевина је и даље била у рушевини и отворена — изложена свим временским непогодама. Живопис, сачуван у већим и мањим фрагментима, има фреско-малтер најчешће у трошном стању, а површине сликаног слоја су испране од кише и избледеле. Само у најскровитијим деловима — луковима и угловима — сачуване су мале површине фресака са правим ликовним вредностима градачког сликарства, које је блиско Сопоћанима (слика 2 и 3).

Зидови Градца као носиоци фреско-малтера, рађени су од клесаних блокова сиге, повезаних кречним малтером. Преко зидова је нането 2—3 слоја фреско-малтера, састављеног од креча, млевеног мермера и млевене сиге, са ситном плевом.

Сачуване површине живописа затечене су још 1920. г. у лошем стању. Кроз незаштићене зидове влага је улазила више векова, и то је проузроковало труљење подлоге и фреско-малтера, а шалитра је односила боје, те је садањи изглед фресака испран и избледео. Садања тонска вредност фресака у Градцу је измењена; најчешће су потпуно избледеле боје: плава, црна и црвена, а боље су се одржале: окер, љубичаста и зелене боје. Овако пропале повр-



2. Градац, Рођење Богородице, детаљ (снимљено пре оштећења)

2. Gradac — »La naissance de la Vierge« (détail avant le dégât)

шине фресака сада откривају сликарски поступак, широке потезе при потсликавању и наношењу боја, цртеж урезиван у малтер, и сликање златне позадине имитацијом мозаичних квадратића.

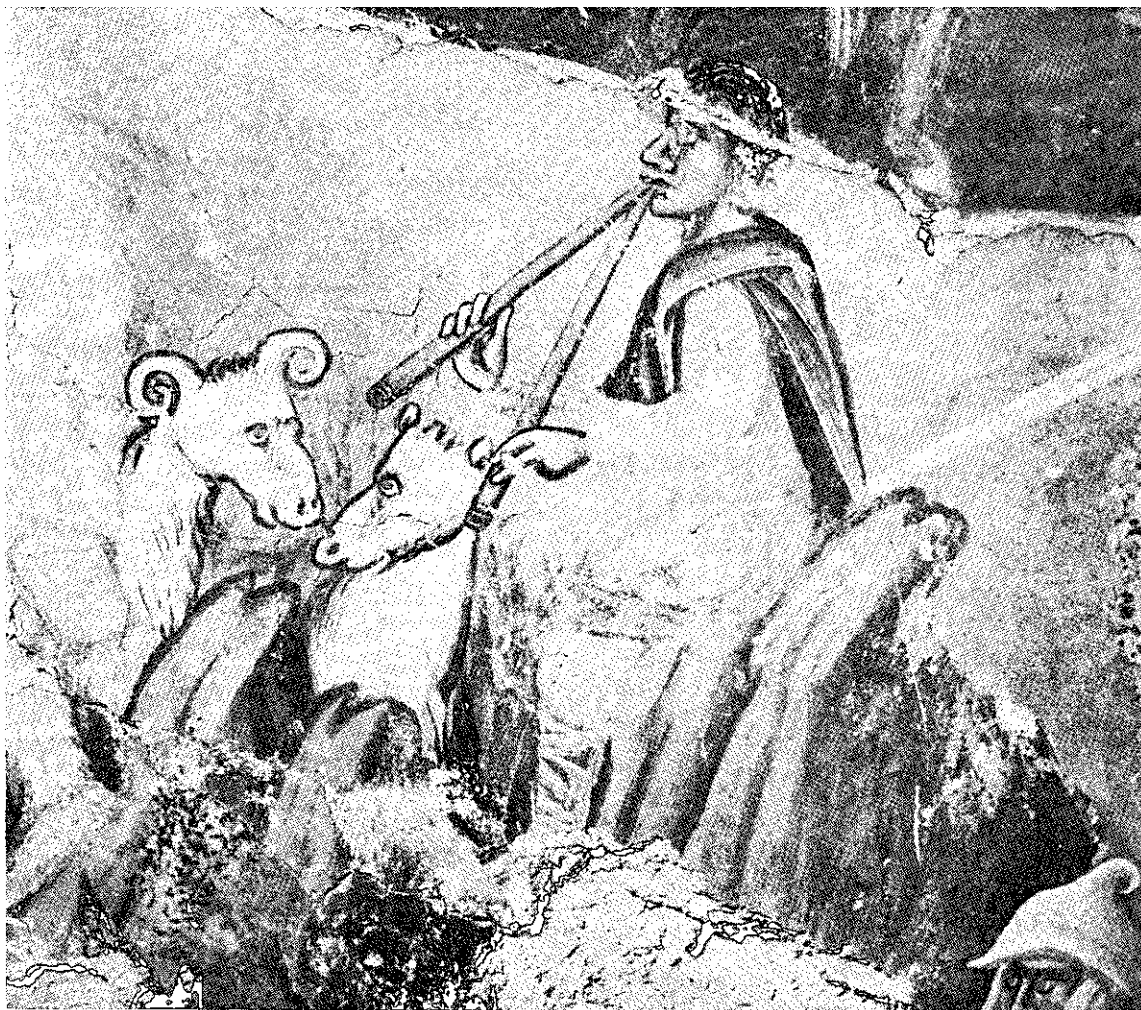
Оштећења на фрескама могу се свести на следеће: 1) потпуно разорене површине, где више нема трага бојеном слоју; 2) велика оштећења на површинама фресака; 3) ситна оштећења; 4) слеганем грађевине и рушењем зидова, настале веће и мање пукотине, нарочито у луковима; 5) површине са ољуштеним бојеним слојем, и 6) местимични слојеви прашине.

На жутој позadini, код оштећене фигуре непознатог светитеља, десно од прозора, изнад ктиторске композиције, чита се натпис, исписан умбром: Е Г, а испод тога ситним словима град. . . (сл. 6). По мишље-

њу Р. Николића, историчара уметности овог Завода, то би могао бити потпис сликара. Он претпоставља да велика слова Е и Г означавају прва слова звања и имена сликара (Е = епископ, еклисијарх, еромонах; Г = Григорије, Георгије, Гаврило и сл.), док би реч град. . ., по њему, могла само да означава-град(ачки), тј. да је сликар живео у манастиру Градцу.

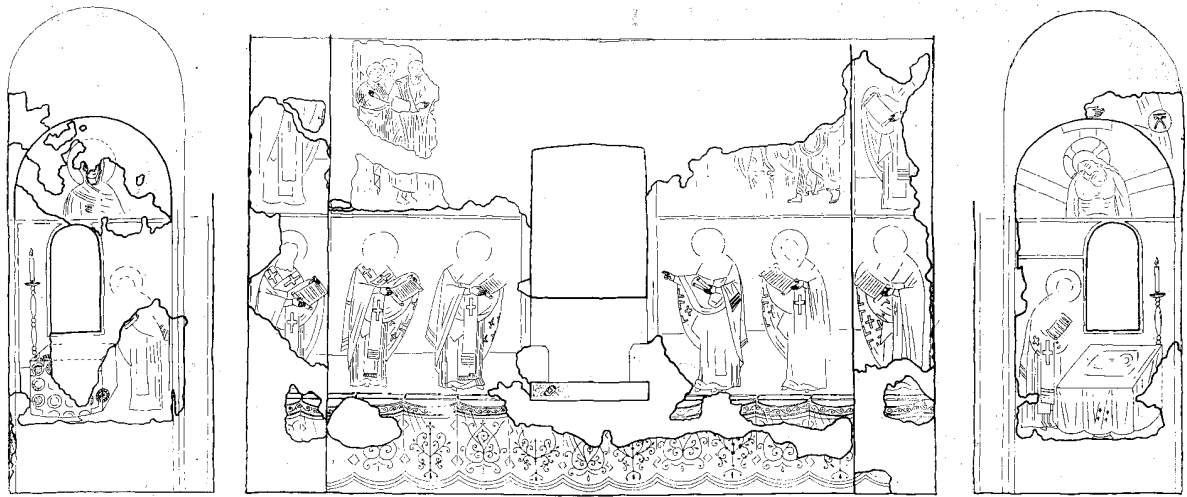
Треба споменути да је у зиму 1962./1963. црква насилно обијена и да је том приликом страдала сцена из живота Богородице, на западном зиду припрате, и Распећа на западном зиду наоса, у површини од пола квадратног метра.

Распеће је први пут грубо оштећено по причању сељака, после I светског рата (око 1920. године), када су дошли „неки странци“, Тада је неко од њих тражећи тајно



3. Градац, Христово Рођење, пастир (деталј)

3. Gradac — »La naissance du Christ«, Un berger (détail)



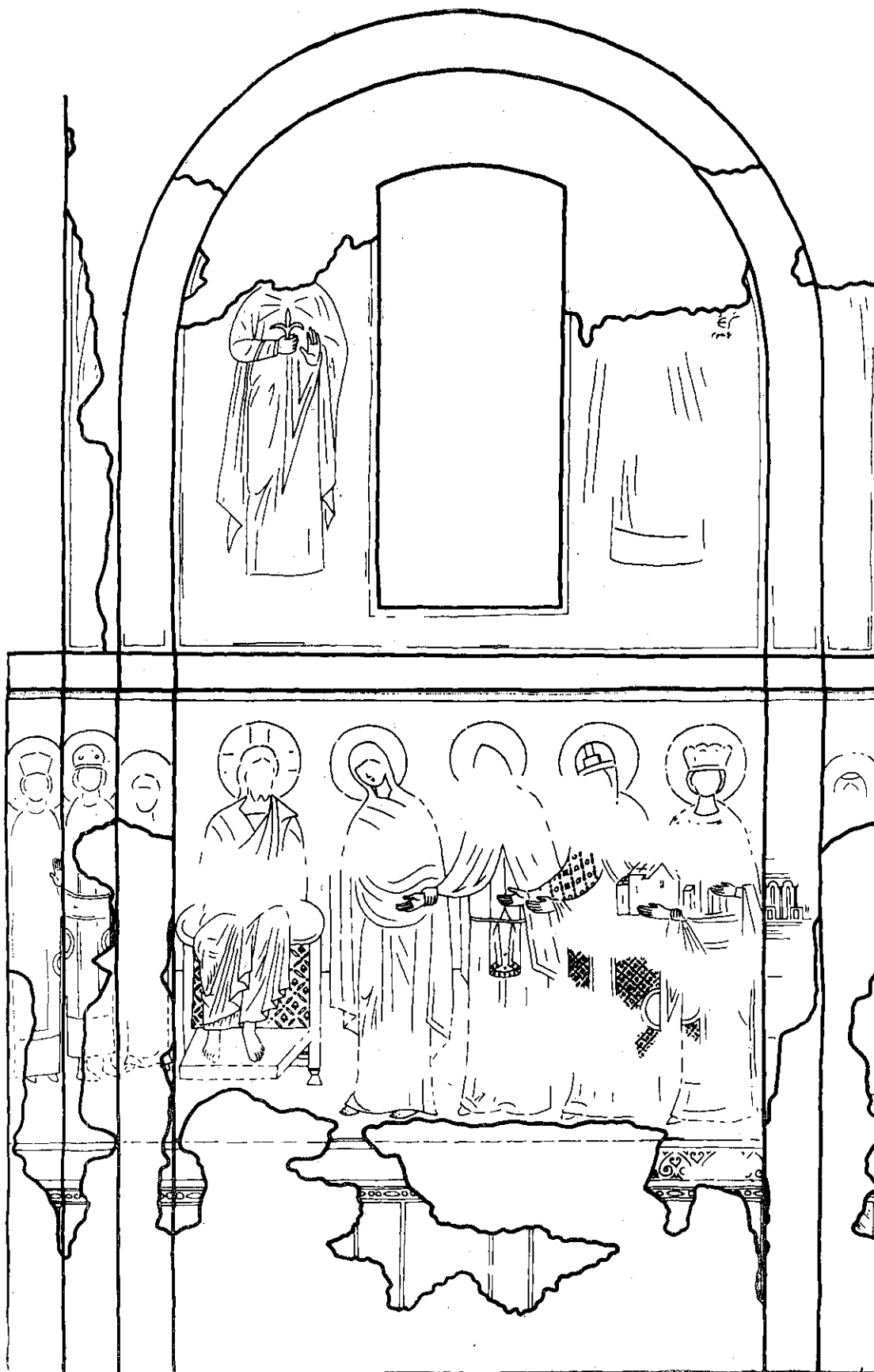
4. Градац, распоред фресака у олтарском простору

4. Gradac, Disposition des fresques à l'intérieur de l'autel



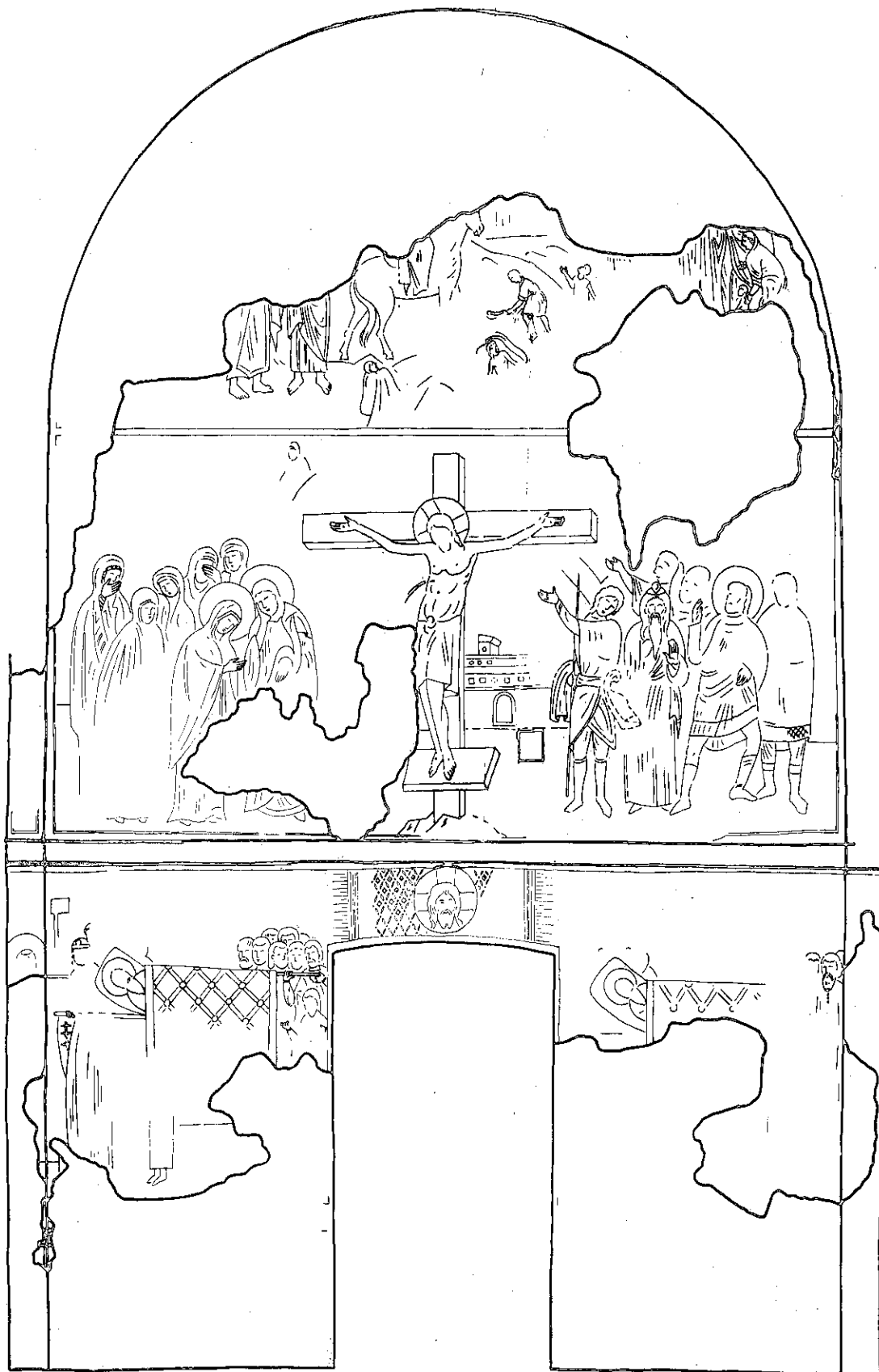
5. Градац, Рођење Богородице

5. Gradac. »La naissance de la Vierge«



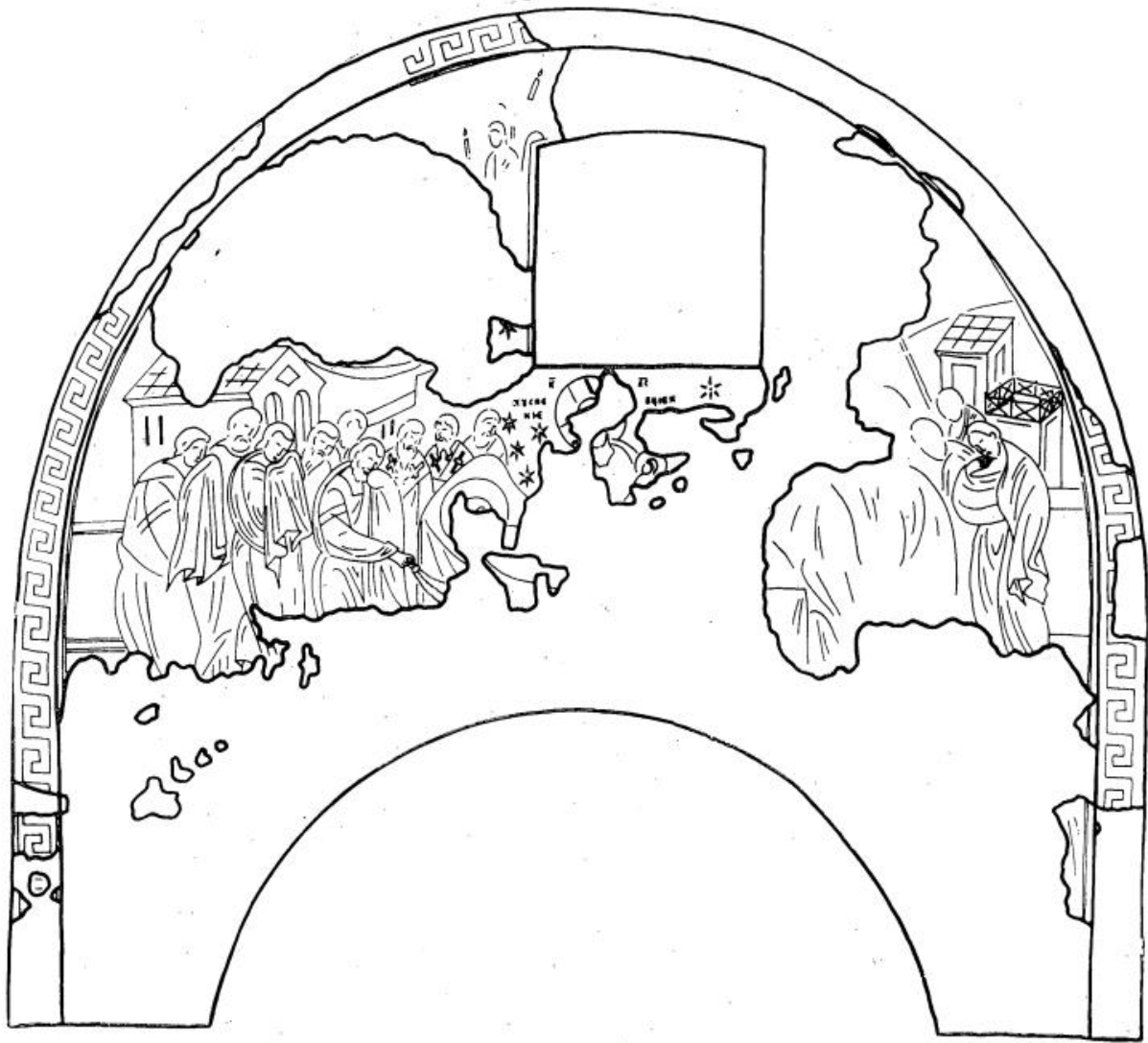
6. Градац, ктиторска композиција

6. Gradac — Le fondateur — composition



7. Градац, распоред фресака на западном зиду наоса

7. Gradac. Disposition des fresques sur le mur ouest du naos



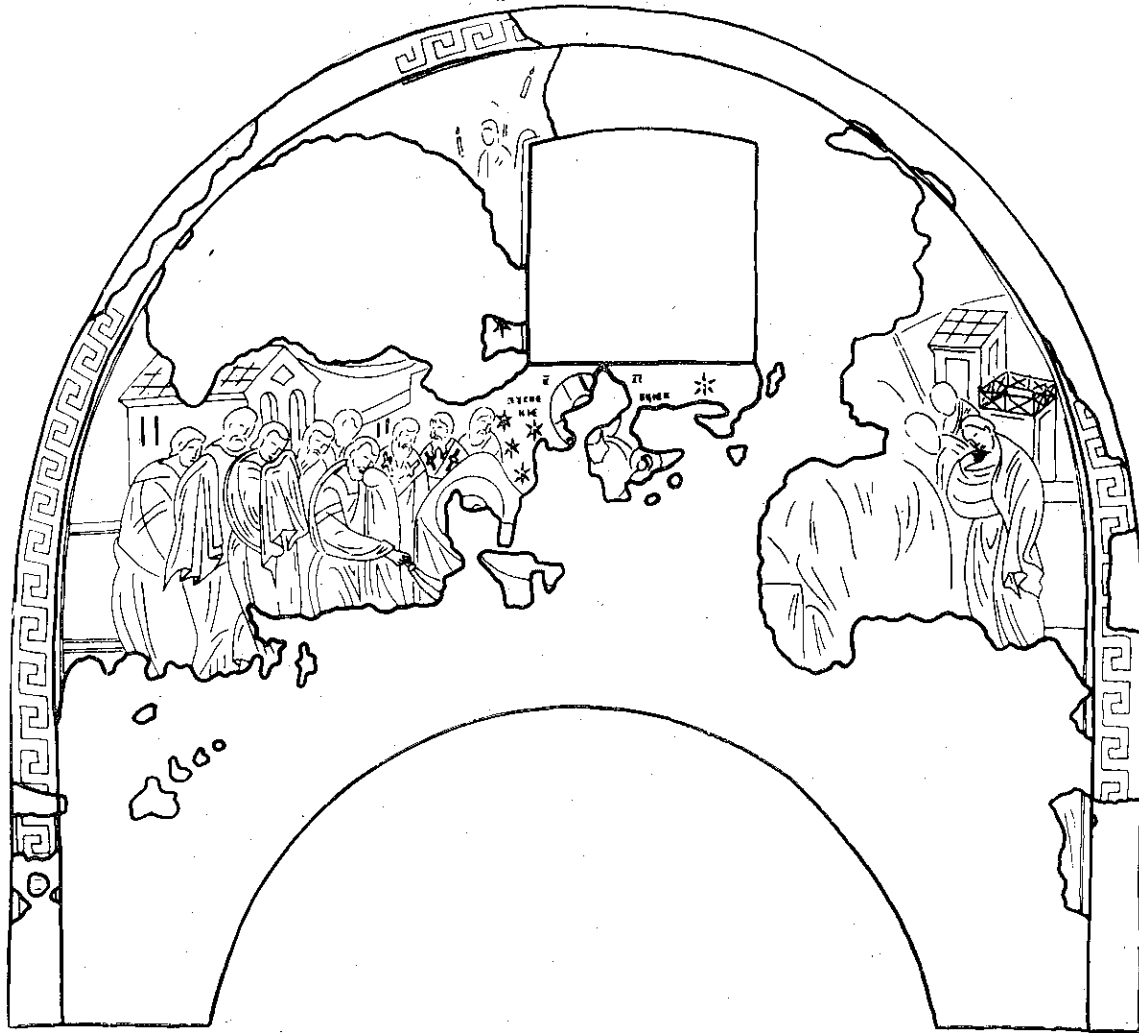
8. Градац, Успење

8. Gradac. »L'Ascension«.

скровиште на западном зиду испод фреске Распећа на више места оштетио фреску да би најзад и пронашао то скровиште у зиду. Оно се налази лево од Христових ногу. Неодговорно лице по свој прилици из Градца, у зиму 1962/1963. знајући за ову причу, а верујући вероватно да су конзерватори из овог Завода долазили да поново траже „скровиште“, и знајући да га нису нашли, оно је само покушало да то открије на западном зиду у припрати, у истој висини где је „скровиште“ на западном зиду наоса, па је тако и варварски оштетило Рођење Богородице.

Новосаграђени делови грађевине решени су као неомалтерисани зидови, са фугованом сигом.

Када је архитектонским радовима грађевина цркве била под кровом и са затвореним свим отворима, чиме је на најбољи начин елиминисано велико влажење зидова, приступљено је сликарско-конзерваторским радовима на дефинитивној обради фресака. Фиксирана су потклубучења, опшивене ивице фрагмената фресака траком кречног малтера, и попуњена оштећења фреско-малтером. Очишћене су све површине од наталожене прашине. Сва оштећења, рупе и пукотине попуњена су фреско-малтером, састављеним од два дела песка и једног дела креча (2:1) као песок употребљен је жути песок. Елиминисањем рупа у зиду, тј. попуњавањем оштећења жути малтером, разубјени фрагменти фресака повезују се у хармоничнију целину.



9. Градац, Рођење Христово

9. Gradac, »La naissance du Christ«

Ситнија оштећења на неким ликовно добро сачуваним површинама фресака, попуњена фреско-малтером, тонирана су локалним тоном (као „Благовести“ на улазу). Већим делом попуњена оштећења остају са површином жутог малтера, дајући изглед малтера старе фреске (као „Ктиторска“, „Рођење Христово“ и остале површине у наосу).

Радови на фрескама у Градцу трајали су 1962, 1968 и 1969. г. по два месеца, а утрешено је 60.000,00 динара.

Завршетком радова на архитектури и живопису Градца, треба размотрити могућност решења враћања скинутих фрагмена-

та фресака на зидове Градца, из Народног Музеја у Београду (северна група Апостола из „Причешћа“, једна глава са „Духова“, и два фрагмента из „Покоља у Витлејему“); треба опремити за излагање новопронађене фрагменте „натписа“, који се може поставити на једном празном зиду Градца; евентуално рестаурисати оштећену површину на „Рођењу Б-це“ према ранијим фотографијама и копији те фреске; и најзад извршити чишћење мале црквице поред Градца, чиме би се комплекс сликаних остатака у Градцу приказао комплетније.

Бранислав Живковић

TRAVAUX DE CONSERVATION DES FRESQUES DE L'ÉGLISE DE GRADAC

En 1962 il fut décidé de procéder à la reconstruction et à la restauration de l'architecture de Gradac. Aussi a-t-on commencé à prendre des mesures de protection préventives pour les fresques les plus menacées, de sorte que, en 1968-69, les travaux complets de conservation prirent fin ainsi que ceux concernant la présentation de 110 m² de fresques.

Comme l'édifice est resté environ deux siècles privé de toit et exposé à toutes les intempéries, les peintures murales ne subsistent

que par fragments. Le mortier pour fresques entant que couche première de base s'effrite et toute la couche peinte est délavée par la pluie et décolorée par le salpêtre. Uniquement dans les parties les mieux abritées par le toit, de petites surfaces de fresque ont été conservées et ont gardé leur valeur artistique première comme peinture de Gradac, toute proche de celle de Sopocani.

Branislav Zivković

