

КОНЗЕРВАТОРСКИ РАДОВИ НА ЖИВОПИСУ МАНАСТИРА РАВАНИЦЕ

Манастир Раваницу је подигао око 1380. године кнез Лазар. Сазидана пред сам по-четак пропадања српске средњовековне државе, Раваница је убрзо страдала од турских напада и пљачкања, и ускоро после подизања и исликавања њених зидова фрес-кама, била је оштећена. Манастир је сасвим опустео крајем XVII века. У XVIII и XIX веку вршене су веће оправке на архитект-тури.¹

Конзерваторски радови на живопису манастира Раванице трајали су од 1962. до 1964. године.²

I

ЗАТЕЧЕНО СТАЊЕ ЖИВОПИСА

На фрескама Раванице су током векова настале велике промене. Од првобитног живописа који је у цркви износио око 800, а у припрати око 150 квадратних метара, данас је сачувано у цркви 490, а у припрати само 3 квадратна метра сачуван је и фрагмент фреске у кули величине 3 квадратна метра.

Под утицајем влаге пропале су све површине фреско малтера са живописом на свима сводовима, калотама великог и че-тири мала кубета и у простору сокла. Пре-остали делови сачуваног фрескомалтера са живописом су руинирани деловањем влаге. Боје су избледеле од шалитре која је наро-чито уништавала зелену боју подлоге и зе-лену боју инкарната.

Фреске Раванице су оштећене рупама и пукотинама, а делимично су фрескоповр-

шине потклубучене, те су током конзерваторских радова учвршћене за зидну подлогу.³

Квалитет сликарства на зидовима Раванице је веома различит. Само местимично је бојени слој сачуван у првобитном стању: површина је великим делом ољуштена, јер су многа места сликана са више слојева боје.

Неколико записа бележи да су фреске почетком XX века пртрпела поправке оштећених површина. Констатовано је да су фреске до висине друге зоне раније пране водом.

Корисници манастира су 1945. окречили све површине фресака до два метра висине од пода. Кречни премаз дуж свих зидова наоса, олтарa и певница био је сиве боје; стране четири стуба биле су тамно плаве, а колонете стубова бордо црвене боје. Фигурама у првој зони кречни премаз је прелазио преко ногу до испод колена, а фрагменти орнаментисане имитације мермерних табли у соклу су били потпуно прекривени. У току сликарских радова очишћено је и поново постало видљиво 90 квадратних метара фресака.

Тек очишћене фрескоповршине могу изучаваоцима средњовековног сликарства да пружи одговоре на питања која се постављају у вези са редоследом сликања фресака и редоследом досадањих поправака у Раваници.⁴

³Интересантно је да се цитира шта је о затеченом стању фресака написао др Влад. Р. Петковић 1922, у књизи „Раваница“: „Највећи део слика, у горњим деловима цркве, пропао је. Преостатак је сачуван или у бедним фрагментима, или је дошао до наших дана у очајноме стању. Сав живопис који је покривао горња поља у цркви, сводове и узана кубета, или је сасвим пропао, или је премазан малтером „у тој мери, да је за сваку студију изгубљен.“

⁴Могућно је да је првобитно у Раваници било исликано само велико кубе, а да су преостале површине и стубови били дуже времена без фресака (стубови су били лепо зидани и одговарали су зидању фасаде). У другој етапи сликања урађене су IV и III зона. У трећој

¹Влад. Р. Петковић, МАНАСТИР РАВАНИЦА, Београд, 1922; Б. Вуловић, РАВАНИЦА, Саопштења Републичког завода за заштиту споменика културе СР Србије, VII, Београд, 1966 (са прегледом све досадашње литературе о Раваници).

²У време почетка конзерваторских радова на фрескама били су завршени конзерваторски радови на архитектури Раванице, према елаборату арх. Бранислава Вуловића, 1956—1960.



1. Манастир Раваница, конха олтарске апсиде (пре радова)

1. Ravanica — Conque de l'abside de l'autel (avant les travaux)



1. Манастир Раваница, конха олтарске апсиде (после радова)

1. Ravanica — Conque de l'abside de l'autel (après les travaux)

II ИЗВРШЕНИ СЛИКАРСКО КОНЗЕРВАТОРСКИ РАДОВИ

Елаборатом за конзерваторске радове на живопису Раванице предложени су следећи радови: 1, обијањс старог трулог малтера и малтерисање свих зидних површина на којима нема фресака; 2. кречење (терановом) свих омалтерисаних површина; 3. чишћење целокупне фреско површине од прљавштине настале од измета птица и слепих мишева, наталожене прашине чађи, делимичне шалитре и кречних премаза; 4. фиксирање, лепљење и пресовање потклубчених фреско-површина (око 20. квадратних метара); 5. попуњавање оштећења и пукотина фреско-малтером; 6. тонирање локалним тоном оштећења попуњених фреско-малтером; 7. израда комплетне сликарско конзерваторске документације.⁵

етапи сликања урађене су II и I зона и стубови (са орнаментима до половине колонета) Четврту етапу карактеришу промене на живопису и пресликавање на фрескама II зоне и на стубовима (промене доње половине орнаментата на колонетама). У овај период може се ставити и сликање доње зоне Пророка у великом кубету.

Бранислав Живковић, „Раваница, стање живописа 1960. и предлог за конзерваторски поступак“ (елаборат.) 1960. (Преглед оштећења

Преглед радова на конзервацији фресака по површинама

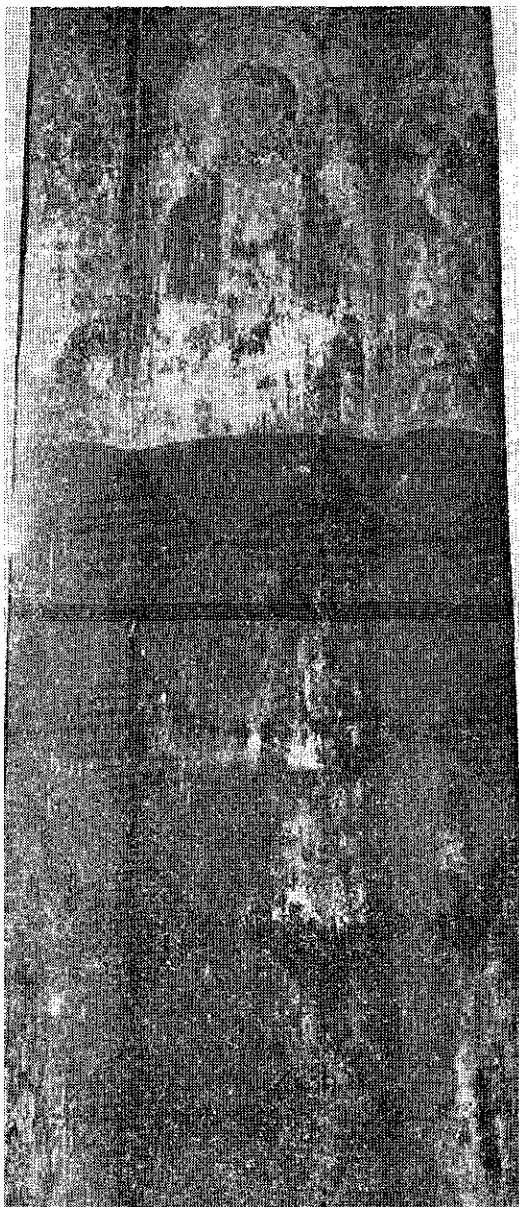
ВЕЛИКО КУБЕ И ПАНДАНТИФИ. У темену калоте великог кубета обрађено је велико оштећење. Откривени део зида фугован је малтером од теранове (окер боје), те су истакнуте цигле и квадери сиге. Ивице фреске дуж оштећења опшивене су траком малтера од теранове. Остатак полу-фигуре *Пантократора* и *Поворка анђела* су фиксирани, а раније грубо омалтерисана оштећења и мноштво рупа величине од 5 до 10 сантиметара пломбирана су фреско малтером, сачињеним од три дела ситно млевеног белог мермера и једног дела више година одстајалог креча. Површине тих оштећења су тониране локалним тоном. Са двадесет фигура *Пророка*, по десет у горњој и доњој зони тамбура кубета, између прозора, очишћена је (скалпелима и гумом, раствором сапуна и сунђерима) наталожена прљавштина, највећим делом од креча и птица. У десет прозора великог кубета нема сликарских фресака (орнаментата), као што је уобичајено у другим манастирима,

и промена на фрескама; квалитет фрескомалтера, подлоге и бојеног слоја; попис фресака са описом, димензијама и површинама у квадратним метрима, предлог сликарско-конзерваторских радова.)

већ је омалтерисана фреско-површина само обојена црвено. У простору пандантифа, *Евангелисти* и *орнамент* на венцу, очишћени су као и претходне површине. У овом простору је сачувано укупно 75 квадратних метара фресака.

ЧЕТИРИ МАЛА КУБЕТА. У југоисточном кубету су: калота, осам простора између прозора и поткуполни простор били потпуно окречени. Радовима на чишћењу су се добиле површине фресака: у темену кубета *Богородица*, у осам простора између

прозора *Анђели и серафими*, и у поткуполном простору *Праведници*. У југозападном кубету је испод кречног премаза очишћена површина калоте са полуфигуром *Христа*. Под кречом су били и прозори на јужном и западном зиду поткуполног простора. Фреско површине у овом кубету су биле под дебелим слојем беле скраме и пуне пукотина. У североисточном кубету под кречом је била површина у калоти, *Христос Емануил*. У северозападном кубету очишћен је у калоти *Арханђео Михаило*. У осам



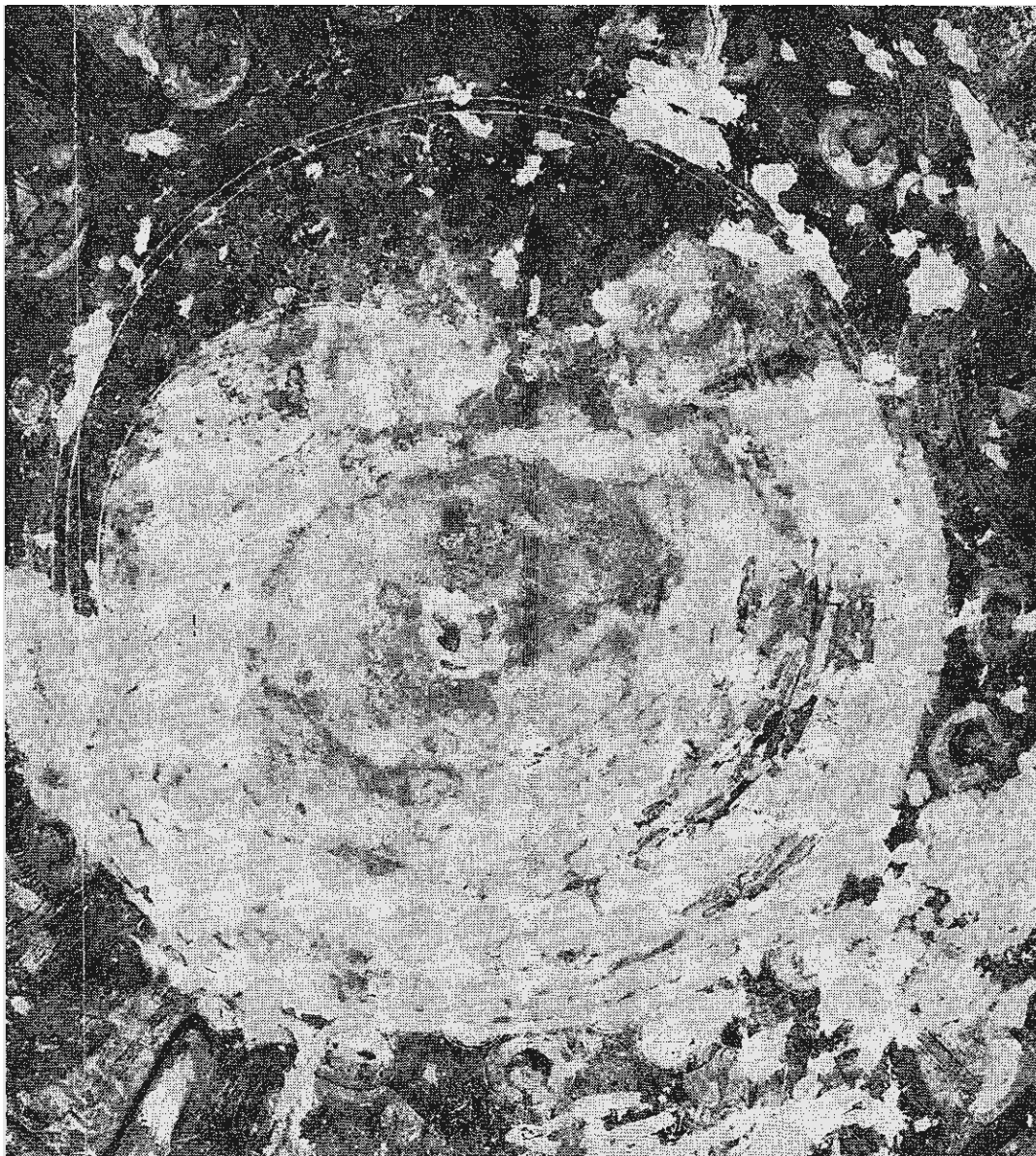
2. Манастир Раваница, југозападни ступац-западна страна (пре радова)

2. Ravanica — Pilier sud-occidental, côté ouest (avant les travaux)



2. Манастир Раваница, југозападни ступац-западна страна (после радова)

2. Ravanica — Pilier sud-occidental, côté ouest (après les travaux)



3. Манастир Раваница, калота великог кубета
(пре радова)

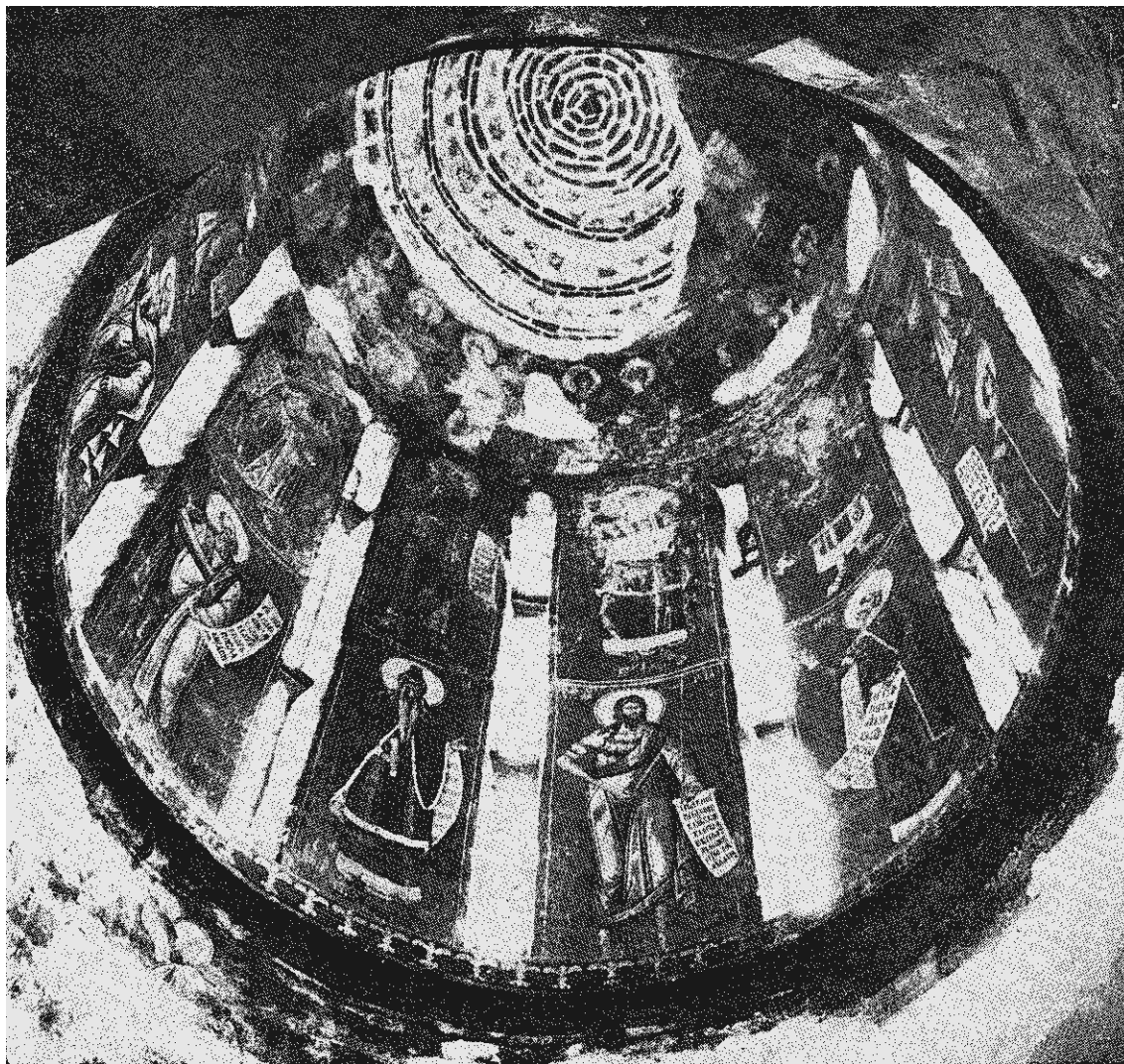
3. Monastère de Ravanica. Calotte de la grande
coupole (avant les travaux)

простора између прозора очишћени су *Серафими*, а на површини поткуполног простора *Праведници*. У простору четири мала кубета, укупно је сачувано 50 квадратних метара фресака.

ОЛТАРСКИ ПРОСТОР. У калоти апсиде, *Богородица са Христом* и два *арханђела*, била је по целој површини потклобучена и са великом пукотином дуж апсиде, изнад и испод прозора. Фиксирање за зидну подлогу извршено је инјектирањем (казеина са кречом) и пресовањем (металним пресамa). Оштећења су попуњена фрескомалтером, а површина пукотине је рестаури-

сана. Очишћена је фреска *Причешће вином и хлебом*; оштећења су плумбирана, као и велика пукотина дуж фреске. У првој зони очишћене су површине *медаљона* и великих фигура *Архијереја*. На северном зиду извршено је фиксирање ивичног дела фреске *Тајна вечера* и очишћено је, као и на јужном зиду *Прање ногу*. У овом простору је сачуваном укупно 100 квадратних метара фресака.

ЈУЖНА ПЕВНИЦА. Површина у полукалоти на висини четврте зоне, *Улазак у Јерусалим*, била је у целој маси површине фреске потклобучена. Извршено је инјек-



3. Манастир Раваница, калота великог кубета (после радова)

3. Monastère de Ravanica — Calotte de la grande coupole (après les travaux)

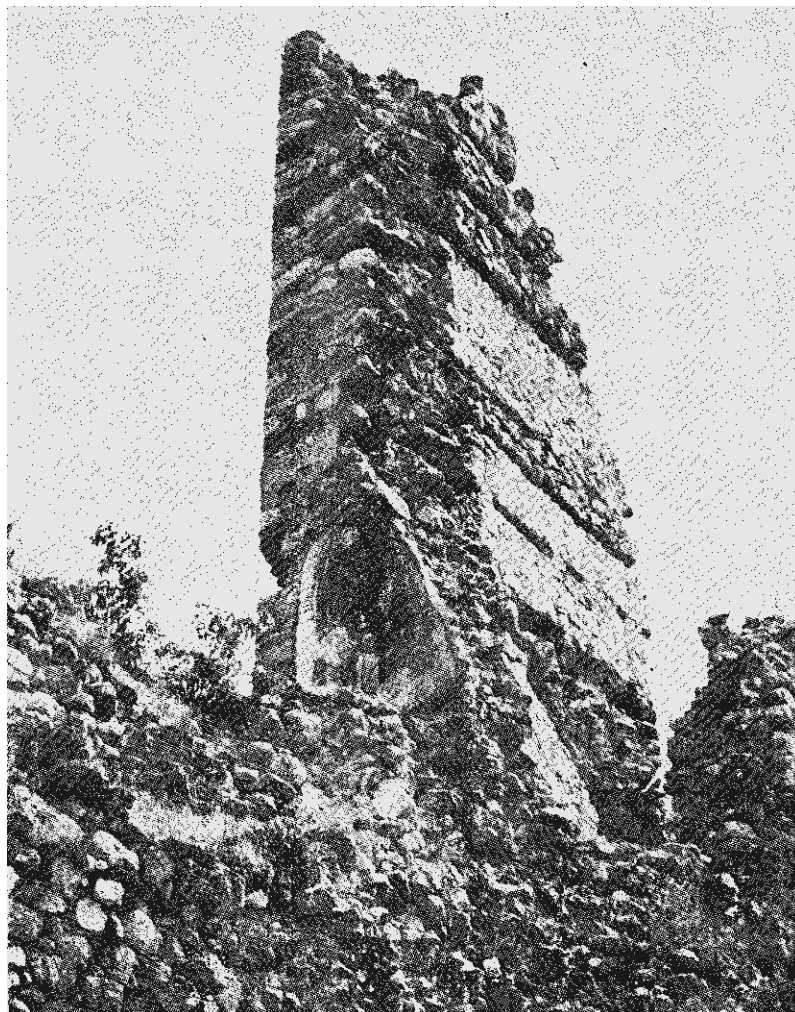
тирање и пресовање, а потом је површина очишћена и оштећена пломбирана фреско малтером. У нижим зонама очишћене су фреске *Дамаскинова химна* и *Млади Христос у храму*. Површине *медаљона* и *Ратника* у првој зони су биле оштећене укуцаним ексерима, на висини дохвата руке. Сва оштећена су пломбирана и тонирана. Фрагменти *сокла* обрађени су опшивањем траком малтера, а маса зида је фугована. У овом простору је сачувано укупно 36 квадратних метара фресака.

СЕВЕРНА ПЕВНИЦА. Површина у полукалоти је затечена без фресака. Она је у току конзерваторских радова на архитектури обрађена тако, да је видљив материјал којим је црква грађена: камен, сига и цигла (слично су обрађене и две површине у на-

осу: лук изнад северозападног стуба и у узаном југозападном простору). Очишћене су површине *Христових чуда*, дуж зоне *медаљона* и *Ратника*. Пукотине и оштећења су пломбирани и тонирани.

Приликом пробијања врата у јужној и северној певници (вероватно у XVIII веку), извршена је сликарска рестаурација тих нових површина. Из тог времена је попуњавање фреско малтером и исликавање бојом на фрескама у олтарској апсиди и на стубовима. Укупно је у с. певници сачувано 23 квадратна метра фресака.

ЗАПАДНИ ПРОСТОР И СВОДОВИ. Површина четврте зоне на западном зиду, *Апђео на Христовом гробу*, била је приликом ранијих зидарских радова по ивици замалтерисана и испрскана кречом, те је



4. Манастир Раваница, изглед куле

4. Le monastère de Ravanica, aspect de la tour

све очишћено механичким путем, шпахлицама и скапелом. Слојем прљавштине биле су покривене и фреске у трећој зони, *Сусрет Јована и Христа*, затим полуфигуре у прозору розете и у отвору трифоре. Очишћене су и следеће фреске: у другој зони *Успење Богородице* и две сцене *Христових чуда*, на јужноме зиду *Христово чудо са хлебом и рибом* и на северном зиду *Чудо са болесним* и *Сусрет са Самарјанком*. Очишћене су фреске у првој зони, од којих је најзначајнија *Ктиторска композиција*. *Натпис* над улазним вратима на западном зи-

ду је временом потпуно истрвен, и данас не даје никакве податке о томе шта је било и-списано. У овом простору је сачувано укупно 83 квадратна метра фресака.

СТУБОВИ. Чишћење четири стуба од слојева прашине и кречног премаза, омогућило је да се још више уочи несклад спаја-

ња орнамената на колонетама и пресликавање сигнатура на медаљонима на којима је бела боја слова потенцирана црном (сл. 2). На четири стуба је сачувано укупно 125 квадратних метара фресака.

СОКЛ. Фрагменти фресака у соклу свих зидова и стубова су опшивени траком малтера од теранове ширине 5 сантиметара, а површине зидова су фуговане.

ПРИПРАТА. Фреска у тимпану над улазним вратима, *Богородица са Христом*, била је преликана потезима црвене боје, нарочито на делу позадине, што је уклоњено. Очишћене су и фреско површине у нишама, јужно и северно. У припрати су сачувана укупно 3 квадратна метра фресака из XIV века.

КУЛА. У ниши Лазареве куле на преосталом делу рушевине градских зидина налази се фреска *„Богородица са Христом и*

анђелима", изложена атмосферским непогодама. Ранијим архитектонским радовима (1961) фреска је опшивена малтером по ивици рушевине, а сликарским радовима је цела површина фрагмента очишћена. Сва оштећења су попуњена фреско малтером и тонирана.

*Преглед третмана на конзервацији
фресака*

1. Чишћење фреско површина од прљавог слоја прашине наталожене у току векова, налепљеног малтера и креча приликом ранијих зидарских радова и чишћење прљавштине настале од измета птица и слепих мишева извршено је механичким средствима: шпахлицама, скалпелима, сунђерима и меким гумама за брисање. Површине су пажљиво пране водом и раствором сапуна.

2. Фиксирање потклобучених површина фресака одвојених од зидне подлоге извршено је инјектирањем лепка од креча и казеина, и пресовањем.

3. Попуњавање (пломбирање) оштећења и пукотина рађено је фреско-малтером од ситно млевеног белог мермера и више година старог креча, у размери 3:1. Фреско малтер је армиран сеченом кудељом.

4. Тонирање и најужнији ретуши на бело попуњеним оштећењима рађени су бојама у праху („Таленс“) са казеинским везивом.

У Раваници је укупно 500 квадратних метара сачуваних површина фресака. Сликарско конзерваторски радови на фрескама су извршени у организацији Републичког завода за заштиту споменика културе СР Србије.⁶

У току радова извршено је фотографисање појединих конзерваторских проблема и третмана, комплетно фотографисање свих фреско површина у црно белој техници, а боље сачуване површине снимљене су у колор-техници (дијапозитиви). Конзерваторска документација састоји се од шематских цртежа свих зидних површина на којима су, упоредо са дневником радова, убележене све интервенције сликарско конзерваторских радова на фрескама.

Трошкови радова извршених између 1962. и 1964. године износе 34.880 нових динара.

⁶ Екипа: Бранислав Живковић, руководи-лац радова 1962—1964; студенти Академије ликовних уметности и Академије примењених уметности: Милорад Рашић (1962 и 1964), Војислав Ђондовић (1962—1964), Драгомир Јашовић (1962—1963), Емир Драгуљ (1962—1963), Здравко Вајагић (1962—1963), Славољуб Радојичић (1962), Милосав Лазаревић (1962), Нада Волчко (1962), Илија Булатовић (1962), Спасенија Павловић (1962), Фрања Херман, висококвалификовани мајстор (1963—1964), Милан Лајешић (1963—1964), Вукосава Томић (1963), Милош Правица (1964), Милутин Кораћ (1964), Милун Видић (1964) и Павле Поповић (1964).

Бранислав Живковић

TRAVAUX DE CONSERVATION SUR LES PEINTURES MURALES DU MONASTÈRE DE
RAVANICA

Au cours des siècles, de grands changements se sont produits sur les fresques de Ravanica. De la fresque primitive qui occupait dans l'église une superficie de 800 m², on n'a conservé jusqu'à ce jour que 500 m². C'est sous l'influence de l'humidité que toutes les fresques des voûtes, des calottes de la grand coupole et des quatre petites, et les fresques sur l'étendue du socle ont été détério-

rées. Les surfaces restantes des fresques conservées sont abîmées par l'humidité. Les couleurs sont dégradées par suite du salpêtre qui a surtout détruit la couleur verte de fond. Les fresques étaient abîmées par des trous et des fentes et certaines parties étaient bossillées. C'est pourquoi pendant les travaux de conservation, elles ont été raffermies.

Branislav Živković

ПРЕГЛЕД САЧУВАНИХ И ПРОПАЛИХ ПОВРШИНА ФРЕСАКА
У РАВАНИЦИ

	Сачувано фресака	Пропало фресака	Укупно је било фресака	Очишћена површина фресака испод кречног премаза	Потклубочене површине, пресовано
Изражено у квадратним метрима:					
1. Велико кубе и пандантифи	75	22	97	—	—
2. Четири мала кубега	53	51	104	10	—
3. Олтарски простор	100	80	180	18	21
4. Јужна певница	36	27	63	9	10
5. Северна певница	23	40	63	9	—
6. Западни простор и сводови	83	75	158	30	—
7. Стубови	125	7	132	34	1
8. Припрата	3	—	3	—	—
9. Кула	3	—	3	—	—
Укупно:	500	300	(800)	110	32

