

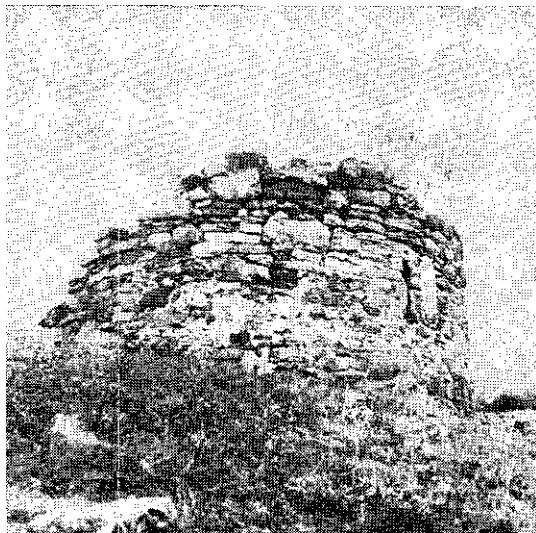
2. Основа цркве у Јарандолу

2. Plan de l'église à Jarandol

очуваношћу. Свих 7 цркава било је живописано, али су им фреске или потпуно нестрадале или очуване у фрагментима. Све цркве су мале грађевине упрошћених архитектонских решења од којих су нека необична и ретка.

Треба нагласити да су све ове цркве до сада остале потпуно неуочене. Ни једна од њих не само да није била предмет стручних разматрања, већ су оне остале готово недодирнуте у општим описима ових крајева и у антропогеографским и етнографским студијама⁹. Имајући у виду чињеницу да се

⁹ На пример: Р. М. Илић у својој студији „Ибар“, Насеља српских земаља, III, Београд 1905, 546; иако је опширно и документовано обрадио овај терен с'а географско-етнографског становишта, он је неке од ових цркава



3. Црква у Јарандолу

3. Eglise de Jarandol

на овом релативно малом простору налази 7 цркава које чине једну занимљиву историјску, архитектонску и ликовну целину, осећали смо потребу да их, пошто смо прикупили одговарајућу документацију, обрадимо и на овај начин презентирамо стручној и научној јавности.

ЦРКВА У ЈАРАНДОЛУ

Село Јарандо, у коме се налази рудник мрког угла, простире се између Баљевца, Луковика и Тадења. О његовој прошлости немамо никаквих писаних података. У близини рудника, на брежуљку који се назива Погинићи,¹⁰ лоцирана је црква која је сачувана у рушевинама. То је мала једнобродна грађевина са олтарском апсидом у облику полукруга која је формирана директним заобљавањем бочних зидова, што представља доста ретко решење. Зидана је од ломљеног камена и тесане сиге. Прилично је укопана у земљу. По остацима пиластера на граници наоса и олтарског простора можемо закључити да је полуобличасти свод којим је црква била пресведена био осигуран ојачавајућим луком. Апсида је била засведена полукалотом. Улазна врата била су на западном зиду. Број и положај прозора тешко је одредити. Једини сачуван прозор налази се на апсиди. Он је обликован у виду пушкарнице. По једна ниша постављена је у простору проскомидије, односно ђакоњикона.

Не зна се када је грађевина порушена, али је очигледно да је давно запустела, јер јој је патрон већ заборављен. Најбоље сачуван део цркве је олтарска апсида која достиже висину до 2 метра.

Прошлост ове цркве је врло мутна, непозната. Немамо никаквих података о њеној градњи. Још смо мање у могућности да одредимо ктитора. Иако по решењу основе може да укаже на своју велику старост, ипак нема довољно аргумената да се њен настанак тражи у средњем веку. То је црквица, не баш много солидно грађена, која је вероватно, настала крајем XVI или у пр-

само успутно споменуто, износећи често сасвим произвољне податке. Штавише, није уопште истакао постојање цркве у Јарандолу, а за Биниће каже да постоје само развалине цркве, мада је сасвим јасно да је црква сачувана у целости у првобитном стању, о чему нам најбоље говори њен живопис.

¹⁰ Назив Погинићи овај брег је добио, према народном предању, по томе што је велики број мештана у близини цркве погинуо од Турака у окршају када су Турци насрнули да поруше цркву. Пошто су мештани изгинули, Турци су, наводно, спалили и срушили цркву.

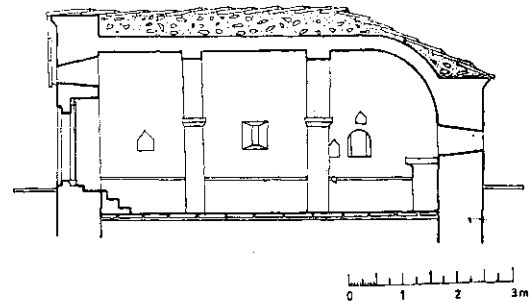
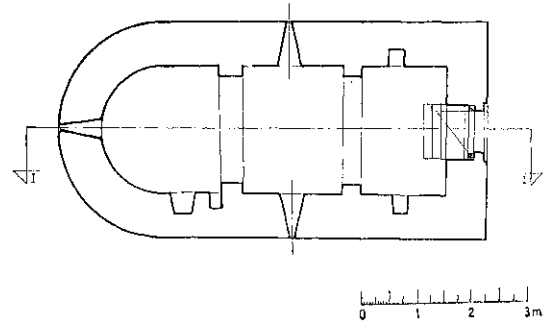
вој половини XVII века. На овај закључак наводе нас остаци фреско-малтера са фрагментима живописа. Иако они не пружају довољно елемената за било какву поузданију колористичку или стилску анализу, на основу технике којом су фреске рађене намеће се констатација да оне не могу бити старије од наведеног раздобља. Делимичну потврду овакве датације цркве наћи ћемо приликом разматрања других цркава са сличним архитектонским концептом.

ЦРКВА СВ. НИКОЛЕ У РУДНУ

Карактеристичан назив овог села указује на његово порекло везано за појам рударства које је у овим крајевима кроз читав средњи век било веома развијено¹¹. Рудно је лоцирано на једној висоравни где је надморска висина преко 1100 м. Кроз ово село водио је средњовековни пут који је спајао Студеницу са Расом. Црква, која се у народу зове Никољача, налази се дубоко у столетној јеловој шуми, на пропланку са којег се пружа поглед према Палежу, односно клисури реке Студенице. Удаљена је непуна 2 км од центра села. Занимљиво је да народна традиција ништа одређено не каже за овај храм, мада се верује да је врло стар. Међутим, на неких 700 м од задружног дома, на локалитету Бунар, у Рудну, налазе се рушевине једне црквице чија је основа истоветна са основом Никољаче. По народном предању ову црквицу су зидали Немањићи да би могли, путујући из Раса у Студеницу и обратно, да обављају молитве.

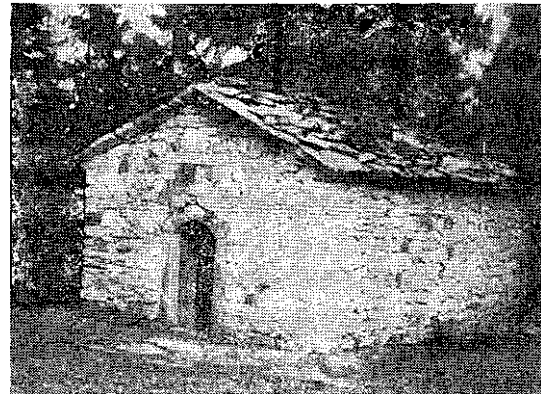
Црква је у основи једнобродна правоугаона грађевина чији је апсидални део директно заобљен у виду полукруга, као што је то случај са црквом у Јарандолу. Пресведена је полуобличастим сводом који ојачавају два лука, ношена пиластрима, са грубо профилисаним капителима. Апсида је засвођена полукалотом. На тај начин црква је подељена у три травеја неједнаке величине. Добрим делом је укопана у земљу. Ниска улазна врата постављена су на западном зиду. Светлост продире у унутрашњост храма кроз четири прозора, обликована у виду душкарница. Они су распоређени тако што се на сваком зиду налази по један. Поред прозора, на унутрашњим зидовима налази се пет ниша неједнаке величине: једна на северном, једна на јужном зиду и три у олтарском простору — у пределу проскомидије. Царски престо по-

дигнут је непосредно уза зид апсиде, испод прозора. Врата, висока око 1,5 м, лучно су засведена. На лучном надвратнику, који је постављен приликом обнове цркве пре



5. Црква св. Николе у Рудну, основа и пресек

5. Eglise St Nicolas à Rudno — Plan et coupe



6. Црква св. Николе у Рудну

6. Eglise St Nicolas à Rudno

око 100 година налазе се орнаменти у облику розета.

Грађевина је зидана ломљеним каменом кречњаком, а свод са луцима и пиластрима тесаном сигом. Под је израђен добрим де-

¹¹ Р. М. Илић, Наведено дело, 546

лом од старих надгробних плоча које су украшене карактеристичним орнаментима у облику цик-цак линија. Ови споменици су несумњиво из средњег века и врло су честа појава у овим крајевима. Спољне зидне површине цркве, изгледа, уопште нису биле омалтерисане. Обимом читавог крова протеже се рустично профилисан венац од сике. Кровни покривач је од камених плоча.

Црква је својевремено била украшена живописом којим су биле испуњене све унутрашње зидне површине. Данас су очувани само трагови фреско-малтера, са потпуно избледелим пигментом¹².

Не располажући ни са каквим подацима о постанку цркве, њеној прошлости и њеном ктитору, покушаћемо да на основу аналогичности извучемо закључак у вези са њеним датовањем, или бар да чвршће поставимо претпоставку у вези с тиме. По свом решењу основе црква у Рудну је веома слична, готово подударна, са црквом св. Николе у Кузмичеву, удаљеном 15 км од Новог Пазара¹³. Према натпису уграђеном на спољном западном зиду, црква је саграђена 1597. године „трудом и подвигом“ неког Вучихне, а осветио ју је рашки митрополит Висарион. Имајући у виду упадљиву сличност ових двеју цркава како по основном концепту тако и по димензијама, може се претпоставити да је црква у Рудну савременик цркве у Кузмичеву. То би се, исто тако, с обзиром на сличност основа, односило и на цркву у Јарандолу. Ако би се пошло од тога да је Никољача средњовековна грађевина, онда је, свакако, обновљена крајем XVI века или почетком XVII века у време рашког митрополита Висариона, предузимљивог духовника који се истакао брижљивошћу и заузимањем око обнове и изградње цркава.

ЦРКВА Св. ЂОРЂА У ПОЦЕСЈУ

Поцесје се простире по странама брда Карауле и Ђоровске Молитве која сачињавају огранке Копаоника. Удаљено је око

¹² По свему судећи, црква је била својевремено опустела и порушена, услед чега је живопис потпуно пропао. Није тачно познато када је црква обновљена, али се у народу верује да је то било пре око 100 година.

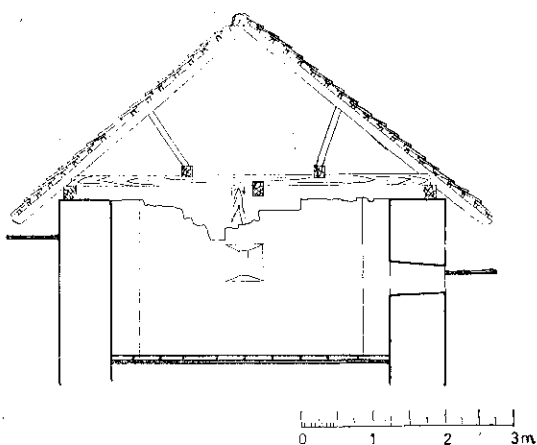
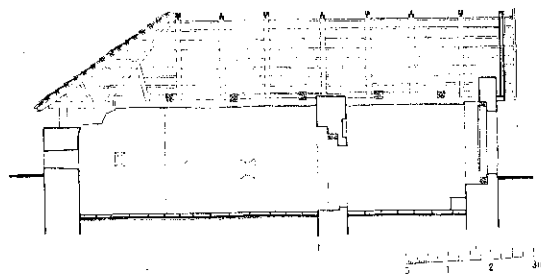
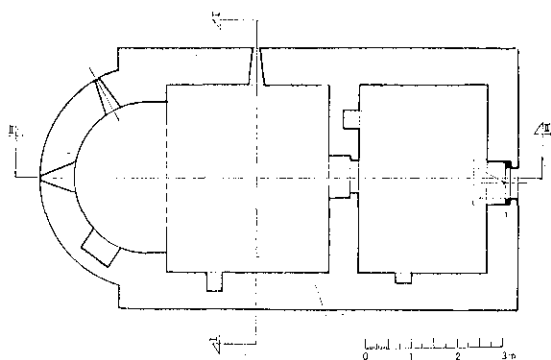
¹³ Црква св. Николе у Кузмичеву је непубликована. Аутор овог чланка је прочитао натпис на цркви из којег се види када је храм подигнут. Натпис гласи: + **С**вѣта ста и **к**рѣтна црква **с**вѣта **Н**иколѣ **с**твѣрѣнѣ се **т**рѣдом и **п**одвигом **р**авѣ **в**ѣжнѣга **в**ѣчѣхнѣ и **с**вѣтѣи се **р**ѣкою **в**ѣсѣлѣсѣннаго **м**итрополѣта **р**ашкаго **к**рѣ **в**исарѣйна **м**ѣца **д**ѣкѣвра **С** **д**нѣ **л**то **С** **П** **С**.

10 км од Рашке. Село се под овим именом не спомиње у историјским изворима. Црква се налази у сеоском гробљу на заравњеном узвишењу које доминира ужом околином. Оријентисана је доста правилно. У основи је једнобродна грађевина са полукружном олтарском апсидом на источној и припратом на западној страни. Знатно је већа од осталих цркава на овом подручју. Сачувана је до свода који је својевремено срушен. После I светског рата мештани су на зидове цркве поставили кров који штити цркву и омогућава богослужење. По сачуваним елементима може се закључити да су и припрата и наос били засвођени полуобличастим сводом, а апсида полукалотом. Припрата је грађена истовремено кад и храм. Улазна врата се налазе на западном зиду припрате. Има три прозора: два на апсиди и један на јужном зиду. Видљиве су четири нише неједнаке величине: две у наосу и две у припрати. Под је израђен од полуобрађених камених плоча. Зидови су грађени од полутесаног камена тоциљака, а свод, прозори и надвратници од тесане сике. Црква споља није била омалтерисана.

Према народној традицији ово је била латинска црква. То може да наведе на претпоставку да црква потиче из средњег века, из времена кад су у овим крајевима као рудари радили Саси, а Дубровчани овде имали своју колонију¹⁴. Немамо никаквих других одређених података који би ишли у прилог ове претпоставке, или који би је оповргнули. Тачно је, наиме, да данашња црква са фрагментарно сачуваним живописом потиче из краја XVI или прве половине XVII века.

Цела унутрашњост наоса са олтарским простором и спољним западним зидом била је декорисана фрескама. Од тог ансамбла сачуван је само мањи део који је прилично оштећен. Најбоље је сачувана фреска на спољном западном зиду наоса у правоугаоној ниши изнад врата, на којој је представљен патрон цркве — св. Ђорђе. На веома малом простору дат је св. Ђорђе на белом коњу, како десном руком, помоћу копља, усмрћује неман, док овај подвиг посматрају са балкана једне зграде две јако оштећене фигуре. Сигнатура исписана белом бојом на плавом позађу гласи: **С**тѣ **Г**ѡрѣгѣ. Представа аждаје је готово потпуно уништена. На истом зиду изнад надвратника видљиви су врло лепи, али јако оштећени орнаменти флоралног карактера. Свршно од врата сачувана је једним делом глава

¹⁴ К. Јиречек и Ј. Радоњић, Историја Срба I, Београд 1952, 287



7. Црква св. Ђорђа у Поцесију, основа и пресек

7. Eglise St Georges à Pocesje — Plan et coupe

8. Црква св. Ђорђа у Поцесију

8. Eglise St Georges à Pocesje



9. Црква св. Ђорђа у Поцесију, св. Ђорђе убија аждају, фреска

9. Eglise St Georges à Pocesje — St. Georges terrasse le Dragon. Fresque



10. Црква св. Ђорђа у Поцесију, портре кривога, скулптура

10. Eglise St Georges à Pocesje — Portrait du fondateur, sculpture.

Богородице која је дата у виду иконе. Јужно од врата, пак, било је попрсје Исуса Христа, такође представљено на иконописни начин, али је потпуно уништено. По мањим фрагментима можемо закључити да је на овом зиду био представљен „Страшни суд“, као што је то било уобичајено. На супротној страни истог зида, у ниши изнад врата, представљен је Исус Христос као анђео великог савета, чија је глава у целисти уништена. На другом зидним површинама и у олтарском простору могу се запознати незначителни остаци живописа са деловима драперија или орнаментима.

Ово сликарство нема дубљих аналогја са живописом цркава овог подручја. Међутим, највише сродности има са фрескама у цркви св. Петра и Павла у Тутину које су настале 1646. године¹⁵. Ослонивши се на ову блискост, а у оскудици других одређенијих података, може се закључити да је живопис у Поцесју настао у време митрополита Гаврила, који је постао пећки патријарх 1648. године¹⁶.

Особиту пажњу привлачи, портрет мушкарца рађен у дубоком рељефу у студеничком белом мермеру, који је уграђен у спољни западни зид наоса, северно од врата. Представљена је глава човека у јако стилизованом облику са наглашеним елементима монументалности и упрошћености при обради лика. Несумњиво је то портрет ктитора цркве¹⁷. По стилским карактеристикама и начину обраде овај портрет припада тзв. Студеничкој клесарској школи и потиче из XVII века¹⁸.

Вредна помена је крстионица, израђена од белог мермера, која свакако, припада XVII веку.

¹⁵ С. Петковић, Наведено дело, 213. Ова црква није проучена нити публикована. Међутим, С. Петковић је, обрађујући живопис цркава из периода 1557. до 1614, прочитао постојећи натпис на овој цркви и констатовао да је она грађена односно живописана 1646/47 године, а не 1597. године, како је већ било регистровано.

¹⁶ Р. Грујић, Пећска патријаршија, Ст. Станојевић, Народна енциклопедија III, Загреб 1928, 399.

¹⁷ Мада је скулпторално портретисање ктитора код нас ретка појава, ипак она није изузетна. У цркви св. Петра и Павла у Црчеву код Д. Пољане (Сјеница), која је непроучена и непубликована, налазе се портрети двају ктитора, а у цркви св. Преображења у Придворици код Ивањице уочљиво је присуство портрета ктитора обнове цркве по имену Радохне.

¹⁸ В. Дворниковић, Три старинска гробља у Студеничком крају, Гласник Етнографског музеја у Београду, XVII, 1954, 17.

ЦРКВА СВ. ЕВАНГЕЛИСТЕ МАРКА (СВ. ВАВЕДЕЊА) У БЕЉАКУ

Према повељи Стефана Лазаревића из 1392. којом овај владар, заједно са својом мајком Милицом и братом Вуком, дарује манастиру Хиландару нека села у жупи Ибру, сазнајемо да се село Бељак, које се налази на падинама Копанника у близини Руднице, раније називало Кукоњ¹⁹. Данас је један поток који протиче кроз село задржао првобитни назив — Кукоњ. Није познато када је ово село добило име Бељак.

Црква се налази на сеоском гробљу, лоцираном у засеоку који се назива Селиште. Храм је првобитно посвећен св. Ваведењу, а садашњи патрон је св. евангелиста Марко. Није утврђено када је промењен патрон, али је то учињено пре 1874. године²⁰.

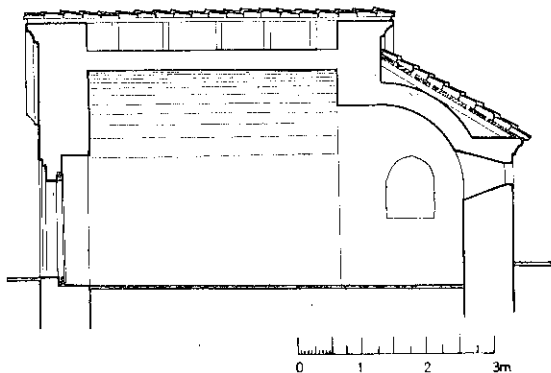
Веома поједностављеног архитектонског решења, она носи сва обележја малих сеоских гробљанских цркава. Једнобродна је грађевина са наглашеном олтарском апсидом у облику полукруга. Покривена је полубличастим сводом, а апсида полукалотом. Грађена је од ломљеног камена вулканског порекла, док је свод изведен тесаном сигом. Првобитно је била покривена каменом плочом преко које је постављен покривач од ћерамиде. Улазна врата су на западном зиду, а светлост продире у унутрашњост кроз три прозора изведена у виду пушкарница. На сваком зиду је по један прозор, осим на западном. Под је израђен од необрађених камених плоча. Има две нише: у простору проскомидије и ђаконикона. Спољне зидне површине су дерсоване, а унутрашње фуговане. Негде после I светског рата, када је црква препокривена, обијене су све унутрашње зидне површине, при чему је уништен живопис.

Црква је саграђена 1656. године, што се види из натписа уклесаног на мермерној плочи која је приликом обнове цркве скинута и постављена у олтар, где се и данас чува. Натпис је уклесан у шест редова, досте рустично, али сасвим читљиво. Текст натписа гласи: + сѣградѣ сѣю црковѣ храмѣ вѣвѣдѣнне Б(огороди)це поплѣ Г(о)сп(о)диѣ ѿ с(е)ло Рочићи ва л(ѣ)то З. Р. З. Д. Сѣ титори. Ма(н)стор(ѣ)... ливое ѿ мошинца.

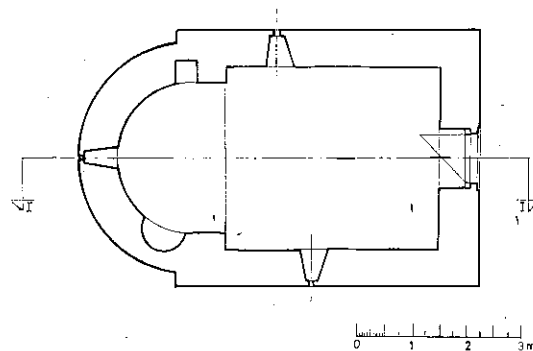
Иако је натпис по обиму сажет, он нам поред године градње цркве даје још два дра-

¹⁹ С. Новаковић, Наведено дело, 775—776.

²⁰ Митрополит Михаило у књизи Православна српска црква у Књажевству Србији, Београд 1874, 78 и 79, описује ову цркву као „храм светог евангелиста Марка“ истичући да је „озидана у старо време од тврдог материјала“.



11. Црква св. Ваведења у Бељаку и пресек



11. Eglise de la Purification à Beljak — Coupe



12. Црква св. Ваведења у Бељаку

12. Eglise de la Purification à Beljak



13. Црква св. Ваведења у Бељаку, натпис о градњи цркве

13. Eglise de la Purification à Beljak

гоцена податка који се односе на ктитора и неимара грађевине. Као што се види, ктитор цркве био је поп Георгије из села Рочића²¹, а мајстор Миливоје из села Мошинца²².

Од несумњивог је значаја чињеница што се у цркви сачувао део првобитног иконостаса. Наиме, архитектура иконостаса сачувана је добрим делом, али од иконописних творевина једино је присутна архитравна плоча. Престоне иконе, царске двери и крст са распећем данас не постоје. Из-

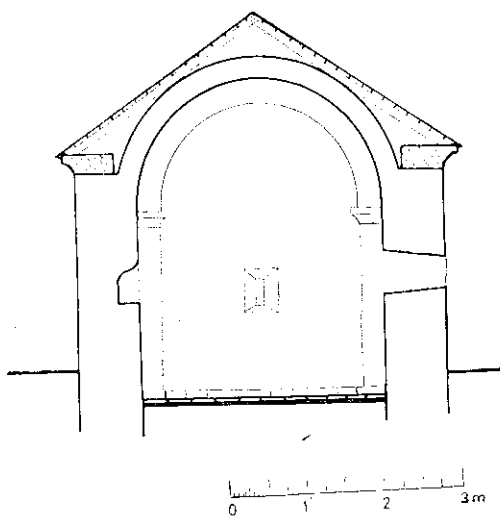
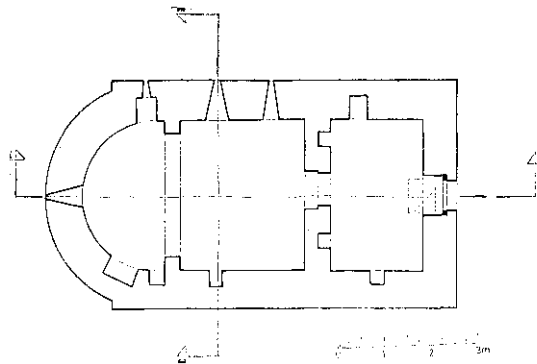
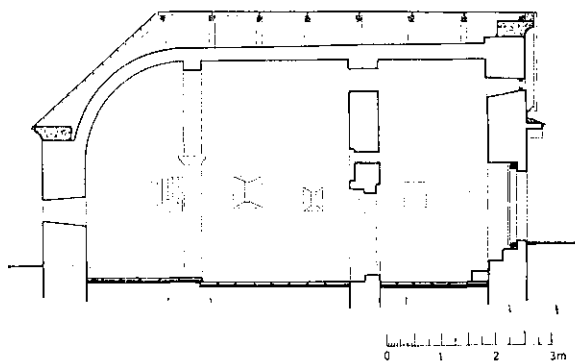
над царских двери исписан је натпис црном бојом из којег сазнајемо годину сликања иконостаса. Натпис гласи: *изволенне(м) оца и сфетаго дх(а) рама ваведение ва лето ЗРЗД пресвитер Гевоггиа.*

Уочљиво је да се година сликања иконостаса (1656) подудара са годином градње цркве. Исто тако, презвитер Георгије из натписа на иконостасу истоветан је са попом Георгијем из Рочића. Нема разлога да не верујемо да је те године или можда годину касније, црква добила живопис.

Архитравна плоча са представом деизиса и 12 апостола је врло занимљиво и вредно иконописно остварење. На жалост, плоча је толико потамнела и покривена дебелим слојем прљавштине да су попрсја апостола тешко видљива а сигнатуре потпуно нечитљиве. Најгрубљим сагледавањем ипак се може утврдити да је *ликове* апостола,

²¹ Рочићи су, у ствари, село Ројчићи које се граничи са селом Бељак.

²² Реч која се односи на име мајстора *Миливоје* је оштећена утолико што јој недостају два прва слова. Несумњиво су то слова *ми* што значи да је име мајстора *Миливоје* Мошинац, означено у натпису као село из којег је Миливоје, данас не постоји у широј околини. Можда је некада неко од суседних села носило ово име.



14. Црква св. Илије у Боровићима, основа и пресек



15. Црква св. Илије у Боровићима

15. Eglise St. Ilija. à Borovići

Христа, Богородицу и Јована радио врло солидан мајстор. Стање у коме се плоча, због почађавелости и наслага прљавштине, налази не допушта никакву дубљу стилску анализу. Тек кад се изврши чишћење и делимична конзервација (плоча је у релативно добром техничком стању) моћи ће да уследе детаљнија и поузданија разматрања иконографских стилских, колористичких и других обележја сликаних представа на плочи.

У поду цркве, у олтарском простору, уграђен је фрагмент једне надгробне плоче од мермера на којој се налази део натписа:

... и а зовом Болеслава.

Очигледно је то средњовековни надгробни споменик, као једино сведочанство тог времена на овом локалитету.

ЦРКВА СВ. ИЛИЈЕ У БОРОВИЋИМА

Међу свим црквама тог краја особито се истиче ова својом веома солидном градњом. Налази се у засеку Ивање, на сеоском гробљу, постављеном на платоу испод саме Бисер-воде²³. Никавих писаних података нема који би нешто говорили о прошлости овог села и цркве, нити се то село под овим именом спомиње у било којем писаном средњовековном извору. Међутим, црква је већ одавно у литератури означена као врло стара грађевина, мада ничим то није докумен-

²³ Народно предање градњу цркве везује за Немањиће. Сачувано је веровање да је засеок Ивање добио назив по томе што је црква у давна времена била посвећена св. Јовану (Ивану). Није познато када је променила патрона.

градње и архитектонском решењу упућује на закључак да је грађена крајем XVI или у првој половини XVII века, када се у овим крајевима осећа обнова градитељске и сликарске делатности. Живопис није очуван товано²⁴. По свом спољном изгледу, начину Једнобродна је грађевина са полукружном олтарском апсидом на истоку и припратом на западној страни. И наос и нартекс засведени су полуобличастим сводом, а апсида полукалотом. На граници олтарског простора и наоса налазе се два пиластра који носе ојачавајући лук свода. Цела црква зидана је од тесане сиге. Извесни допрозорници израђени су од средњовековних надгробних плоча на којима су уочљиви врло занимљиви украсни мотиви. Поред уобичајених цик-цак линија, карактеристични су мотиви розете са крстом и без крста, затим представе мачева и, најзад, једна стилизована човечија глава. Падају у очи извесне сродности ових мотива са орнаментима којима су украшени босанско-херцеговачки надгробни споменици, познати под именом стећци!²⁵. У под цркве уграђен је изванредан број надгробних плоча или њихових фрагмената са сличном орнаментиком. Ово потврђује чињеницу да се у близини цркве налазила средњовековна некропола, чији су споменици обилно искоришћени и употребљени приликом градње цркве. Унутрашњост храма је врло разуђена. Има 7 ниша знатних димензија: четири у припрати и три у наосу, односно олтарском простору. Улаз се налази на западној страни. Три прозора у виду пушкарница (два на јужном зиду и један на апсиди) обезбеђују довољно светлости у цркви. Четврти отвор који се налази изнад улазних врата обликован је у виду крста. На западној фасади потављена је настрешница коју носе конзоле од сиге. Посматрана споља, грађевина не оставља утисак особите солидности при грађењу, као што је то случај кад се уђе унутра. Унутрашњи простори су врло складно организовани.

ЦРКВА СВ. ЈОВАНА КРСТИТЕЉА У КОРИТНИКУ

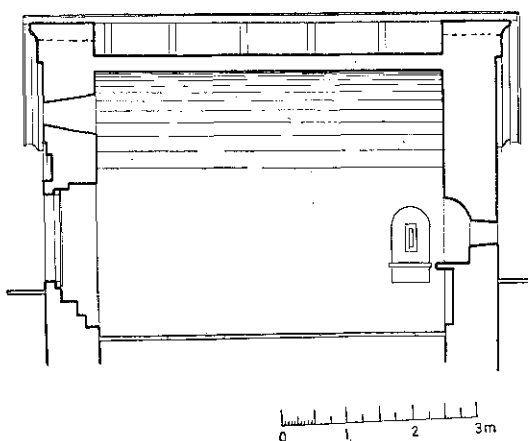
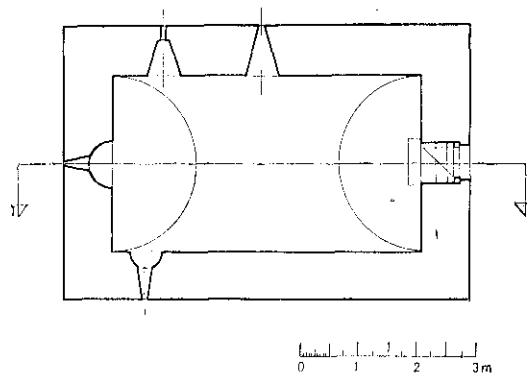
Под самом Голијом, у беспутном и неприступачном селу које је добило назив по присуству познатих занатлија — коритара,²⁶

²⁴ Р. М. Илић, Наведено дело, 662.

да би се у њему могла тражити потврда за датовање у назначеном периоду.

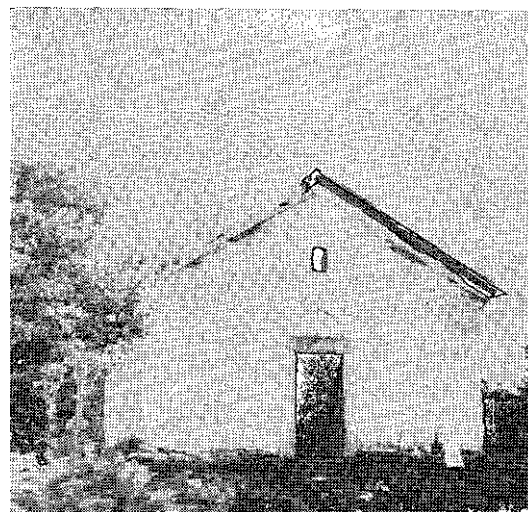
²⁵ М. Wenzel, Украсни мотиви на стећцима, Сарајево 1965. Т. XXXVII и LVIII.

²⁶ Р. М. Илић, Наведено дело, 597.



16. Црква св. Јована у Коритнику, основа и пресек

16. Eglise St. Jean à Koritnik – Plan et coupe



17. Црква Св. Јована у Коритнику

17. Eglise St. Jean à Koritnik

налази се ова полузапуштена црква. Лоцирана је на сеоском гробљу у засеоку који се назива Брдо. То је мала типична гробљанска црква, грађена без икаквих већих архитектонских претензија. Али посебну пажњу побуђује њена основа која је у облику правоугаоника, без уобичајено наглашеног апсидалног дела. Источни део цркве завршава се равно, а олтар је изведен у виду нише. Овај тип основе је доста архаичан,²⁷ али се у овако упропашћеном облику врло ретко појављивао код нас. Иако нема много заједничког са црквама код којих су олтарске апсиде правоугаоне и које воде порекло са Запада, намеће се претпоставка да се облик овакве основе на неки начин ипак наслањао на ова западњачка решења. Црква св. Николе у Градцу²⁸ која није много удаљена, а поготово не од Бинића, где тамошња црква има истоветну основу са црквом о Коритнику, могла је у извесном смислу да послужи као узор мајсторима при грађењу ових цркава. Уместо правоугаоне апсиде којом се основа у Градцу завршава, неимари црква у Коритнику и Бинићима поједноставили су своја решења на тај начин што су олтарски простор свели на обичну полукружну нишу. Тешко је прихватити мишљење да су то учинили из разлога што су располагали оскудним градитељским знањем, јер ако су могли да раде на пресвођавању цркве, могли су, свакако, да изведу и апсиду, каквог год она облика била.

Црква је пресведена полуобличастим сводом. Улаз је на западном зиду. Има четири прозора: два на јужном и по један на западном односно источном зиду. Грађена је од ломљеног камена кречњака и сиге. Сигом је зидан свод и профилисан кровни венац. Раније је била покривена каменим плочама, а сада поцинкованим лимом. Споља је омалтерисана, а унутрашње зидне површине које су биле живописане изобијане су и прекривене слојем кречног малтера. На појединим местима видљиви су остаци фреско-малтера са бледим траговима пигмента.

О времену настанка цркве немамо никаквих података. Имајући у виду облик њене основе, може се претпоставити да потиче из средњег века. У оквиру ове претпоставке стоји могућност да су цркву као и цркву у Бинићима, градили исти они мајстори краљице Јелене који су подигли цр-

кву св. Николе у Градцу, или да је пак настала као здање домаћих мајстора у периоду непосредно по завршетку манастирског комплекса у Градцу.

Црква се спомиње у натпису цркве св. Кузмана и Дамјана у Остатји код Ивањице 1656. године.²⁹ Из врло занимљиве садржине натписа сазнајемо да је неки грешни Пајсије напустио 1656. године храм св. Богородице у Коритнику и отишао у хаџилук. Из натписа се, такође, види да је црква била првобитно посвећена св. Богородици и да је касније добила садашњег патрона.

ЦРКВА СВ. ПЕТРА И ПЛАВА У БИНИЋИМА

Пространо подручје села Бинићи налази се на серпентинском платоу изнад манастира Градац. У засеоку Ржана, на надморској висини од око 1000 м, у близини сеоског гробља, лоцирана је црква посвећена св. апостолима Петру и Павлу. Као што је већ наглашено, основа ове цркве је идентична са основом цркве у Коритнику. Чак је и по димензијама готово подударна. Једино је друкчији распоред прозора и ниша. Врата се налазе на западном зиду, а светлост продире кроз један прозор на источном и један на јужном зиду. Има седам ниша од којих су највеће оне две у проскомидији и ђаконикону. Покривена је полуобличастим сводом, над којим је кровни покривач од камених плоча. Зидана је од ломљеног камена кречњака и тесане сиге. На западном зиду налази се настрешница коју придржавају четири профилисане конзоле од сиге.

Народно предање ову цркву приписује Грцима.³⁰ Митрополит Михаило наводи да је црква озидана „у старо време“.³¹ Претпоставка коју смо изнели у вези са настанком цркве у Коритнику могла би се односити и на ову грађевину.

За разлику од цркве у Коритнику, где је живопис потпуно уништен, у овој цркви је сачуван у фрагментима. Међу очуваним фреско површинама истиче се представа „Богородице Оранте“ у конхи нише која има улогу апсиде.

Богородица је дата у уобичајеној представи са попрсјем Исуса Христа у медаљо-

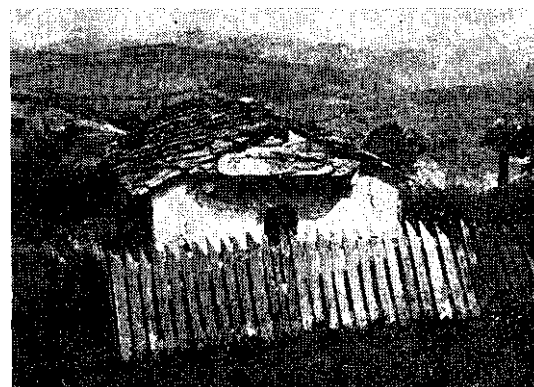
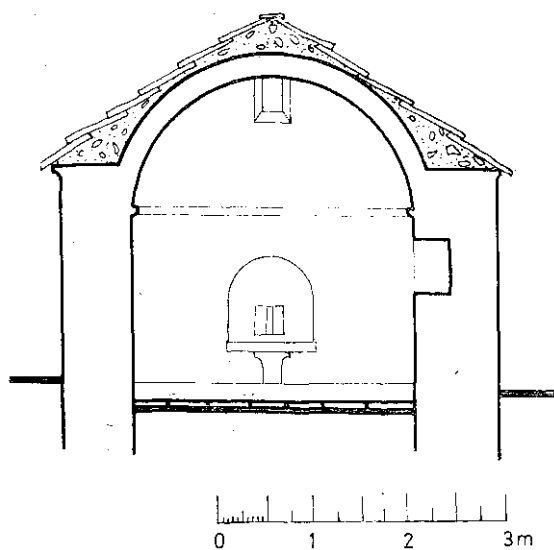
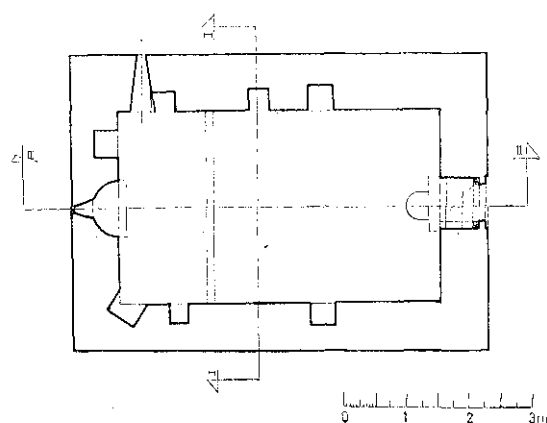
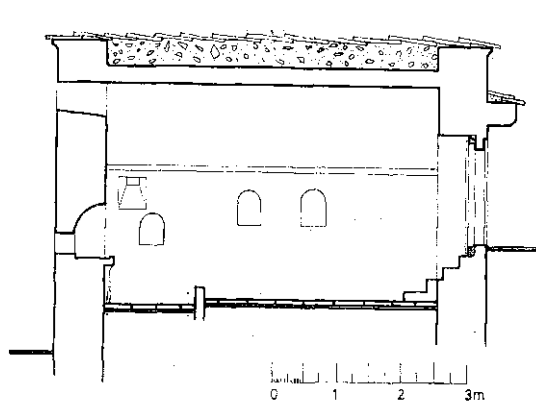
²⁷ М. М. Васић, Архитектура и скулптура у Далмацији од почетка IX до почетка XV века, Београд: 1922, 70.

²⁸ В. Кораћ, Градитељска школа Поморја, Београд 19(35, 73—75.

²⁹ Р. Станић, Непознати културно-историјски споменик, „Чачански глас“, 21. VI 1968, 8.

³⁰ Р. М. Илић, Наведено дело, 633, забележио је да су овде, по народном причању, живели Грци који су једне зиме кад је пао велики снег заболи рало у земљу па онда непотвратно отишли негде далеко.

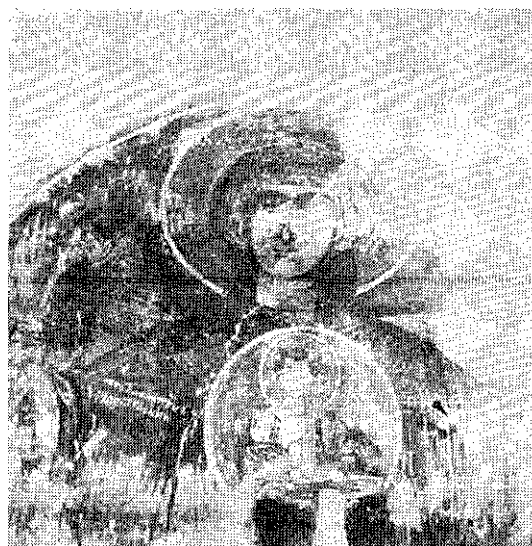
³¹ Наведено дело, 58—59.



19. Црква св. Петра и Павла у Бинићима

19. Eglise Sts Pierre et Paul à Binići

18. Црква св. Петра и Павла у Бинићима,
основа и пресек
18. Eglise St. Pierre et Paul à Binići — Plan et
coupe



20. Црква св. Петра и Павла у Бинићима, Бо-
городица с дететом, у конхи олтарске апси-
де, фреска.

20. Eglise Sts Pierre et Paul à Binići — La Vierge
et l'Enfant Jesus dans la conconque de l'abside
de l'autel (fresque)

ну. Раширених руку, достојанственог става и смиреног погледа, обучена је у зелену хаљину са тамноцрвеним мафорионом. Натпис M-109 исписан је белом бојом. Инкарнат је изведен жутим и тамним окером, при чему су сенке и осветљења потенцирани потезима црне и беле боје. Ореол Христа и Богородице оивичени су белим $\text{p}^{\text{c}} \sim \sim \sim$ а испуњени жутом бојом. Христос (ic xc) у жутој хаљини и зеленкастоцрвеном химатиону десном руком благосиља, а у левој држи књигу. Инкарнат је нешто светлији. Фреска је рађена на жутој и плавој позадини.

Цртеж је доста тврд и опор, а колористичка скала оскудна.

Наивно схваћено и рустицизирано, ово сликарство указује на оно наше ликовно наслеђе из половине XVII века које је нагло почело да губи стваралачка обележја и да прима ретардационе и изразито занатске особености.

На фресци „Богородице Оранте“ налазе се два записа. Један гласи: **По мени ме врате богъ поменѣо и царство едоѣ нероманаха гадра стѣденичанина нероманаха Никифора 1824.** а други је нечитљив, осим године 1824 .

Радомир Станић

Les églises des environs de Raška

Les trois provinces de l'Bar, de Jelšanica et de Brvenik occupaient au moyen-âge un territoire relativement restreint sur lequel se trouve un grand nombre d'églises et du moyen-âge et du temps appelé l'époque turque. Ces églises sont surtout connues des spécialistes et du monde savant. Parmi elles il faut faire remarquer sept églises qui, jusqu'à nos jours n'ont été ni étudiées ni mentionnées dans la presse. Ce sont l'église de Jarandol, St Nicolas à Rudno, St Georges à Pocesje, St Marc l'Evangéliste à Beljak, St Ilija à Borovići, St Jean Baptise à Koritnik et Sts Pierre et Paul à Binići. Ce sont toutes de petites et modestes constructions de campagne dont la solution architecturale est très simple. Elles furent bâties du XIII^e au XVII^e s. Toutes possédaient autrefois des peintures murales qui ont pu être conservées jusqu'à nos

jours seulement dans les églises Sts Pierre et Paul à Binići et St Georges à Pocesje. Une partie de l'iconostase primitive se trouve encore à St. Marc l'Evangéliste de Beljak.

L'importance de ces églises réside en ceci: les édifices une fois rénovés et reconstruits, elles témoignent d'un élan exceptionnel d'activité de la fin du XVI^e siècle au début du XVII^e, aux points de vue architectural et pictural. Cette impulsion peut être qualifiée de renaissance de l'art religieux sur ce territoire. Bien que dépourvues de toute marque apparente de l'esprit créateur, l'architecture et la peinture murale de ces églises sont des exemples des derniers efforts faits pour la sauvegarde des grandes traditions artistiques du passé.

Radomir Stanić

