

1. Манастир Студеница

1. Le Monastère de Studenica

ОДНОС УТВРЂЕЊА И ОБЈЕКТА У КОМПЛЕКСУ МОНАСТИРА СТУДЕНИЦЕ

До 1963. године на објектима манастира Студенице извршен је низ корисних конзерваторских интервенција. Није се, међутим, приступило изради јдног целовитог програма и пројекта за уређење заштићене зоне и објеката у комплексу манастира. Манастирски зидови били су засути огромном количином земље са јужне и западне стране. Услед тога приземља конака била

су толико влажна да је свака употреба ових просторија била искључена. Постојала је опасност озбиљног оштећења ових објеката.²

Недостатак основних урбанистичких услова и програма радова могао је довести до неконтролисаних стихијске градње у непосредној близини манастира.³ (Слика 1).

Као услов за радове на објектима било

¹ Студенички комплекс, разаран више пута, обнављан је у XVIII и у XIX веку. У периоду 1912—1927 изграђена судваконака и звонара, када су око темеља црква св. Јоакима и Ане и св. Николе израђени армирано бетонски прстенови. После Другог светског рата на објектима комплекса рађено је 1948, 1952—1956 и 1963—1968.

О радовима у периоду 1952—1956, писао је арх. С. Ненадовић, Студенички проблеми, Саопштења Завода за заштиту и научно проучавање споменика културе Србије, III, Београд 1957.

² Управа манастира Студенице да би оспособила за употребу, приземне просторије конака из 1839, предузела је откопавање спољних зидова.

Приликом ових радова откривене су две троугласте куле. Једна је конзервирана, а друга чији су остаци били испод нивоа терена покривена је бетонским тротоаром.

³ Близина Задружног дома и неуредан складишни простор око њега веома руже прилаз манастиру. Сем тога постојала је опасност да се у близини источног улаза у манастир изгради хотел.

је неопходно израдити пројекте и то је учињено на основу доста оскудних техничких података, добијених приликом ранијих радова, пошто средстава за систематске испитивачке радове тада није било.⁴ (Цртеж 2).

Године 1964. у Републичком заводу израђен је идејни урбанистички пројекат за уређење заштићене зоне и комплекса манастира Студенице. Према томе пројекту настављено је са откопавањем засутих манастирских зидова са западне стране. Том приликом ослобођени су зидови Савине трпезарије.

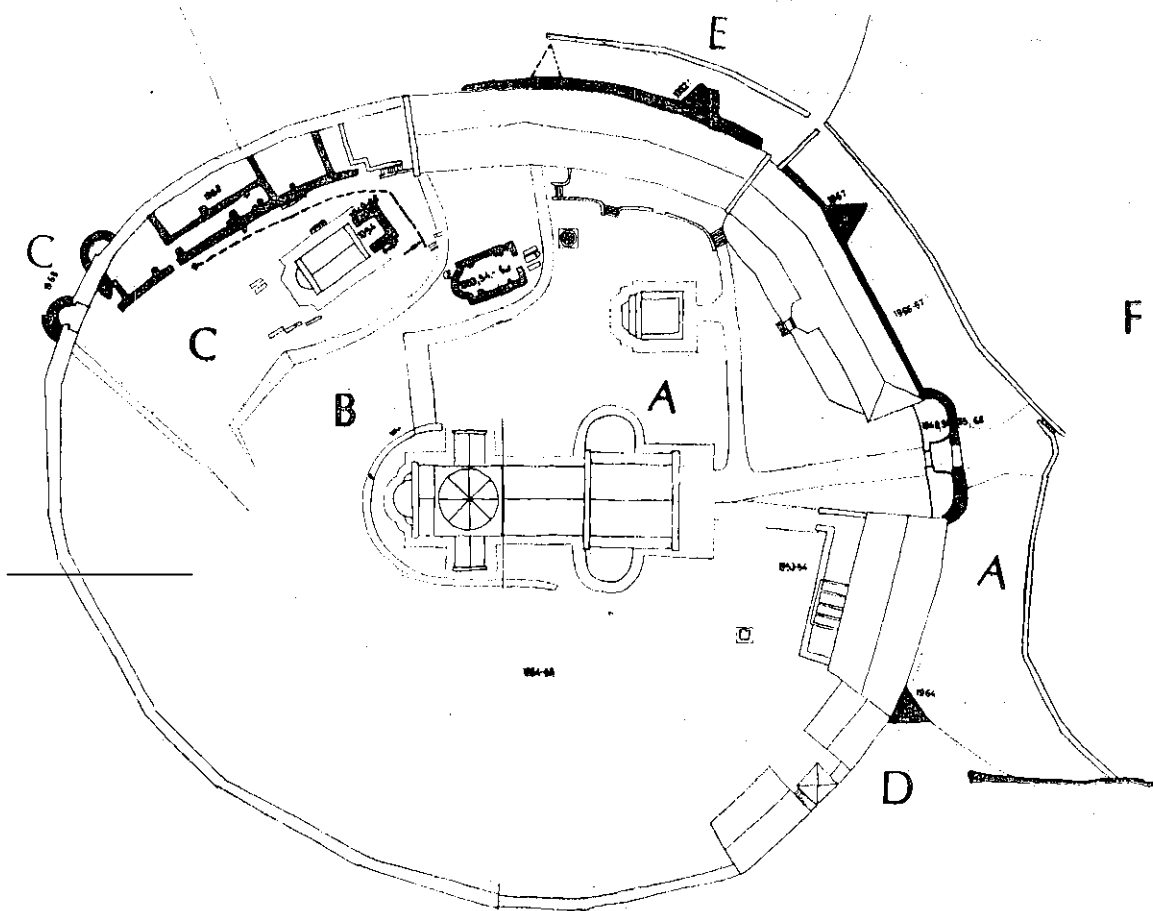
Препокривање Радослављеве припрате завршено је 1965. и настављено даље ослобађање обимних зидова и кула код западног улаза. Тада је откривена и трећа троугласта кула⁵, пошто су раније биле откривене две (цртеж 3).

⁴ С. Ненадовић н. д, стр. 11, 37, 77, види се да ипак нису извршена потпуна систематска испитивања порте, а такође ни пода у Богородичиној цркви.

⁵ Троугласте куле обележене су бројевима према редоследу којим су откриване.

Пројекат за конзервацију и реконструкцију куле над западним улазом израђен је 1966. године и тада је реализован највећи део ових радова. У току године израђен је и детаљни пројекат за уређење читаве заштићене зоне и за конзерваторско-реставраторске радове на објектима у манастиру. Аутор овог пројекта је арх. Марија Радан Јовин, а сарадник тех. Иван Путић. (Цртеж 4).

Паралелно са наставком откопавања спољних зидова, 1967. године приступило се санирању цркве св. Јоакима и Ане, а откривена је и троугласта кула бр. 4. Приликом санирања оштећених обимних зидова реконструисана је до њихове висине. Такође су постављене громобранске инсталације на Богородичиној цркви, Радослављевеј припрати, цркви св. Јоакима и Ане и на западној кули. Иако је програмом радова предвиђена, реконструкција куполе цркве св. Јоакима и Ане није извршена услед недовољних финансијских средстава и због тога што је СО Краљево, носилац ових средстава, уступила радове извођачу, који



2. Хронолошки приказ ископавања

2. Présentation chronologique des fouilles

није имао искуства за овако деликатан посао.

Према пројекту и програму радова 1968. године приступило се конзерваторским радовима на цркви св. Николе. На основу ових радова сада је могуће да се са више сигурности одреди однос утврђења и објекта у комплексу.

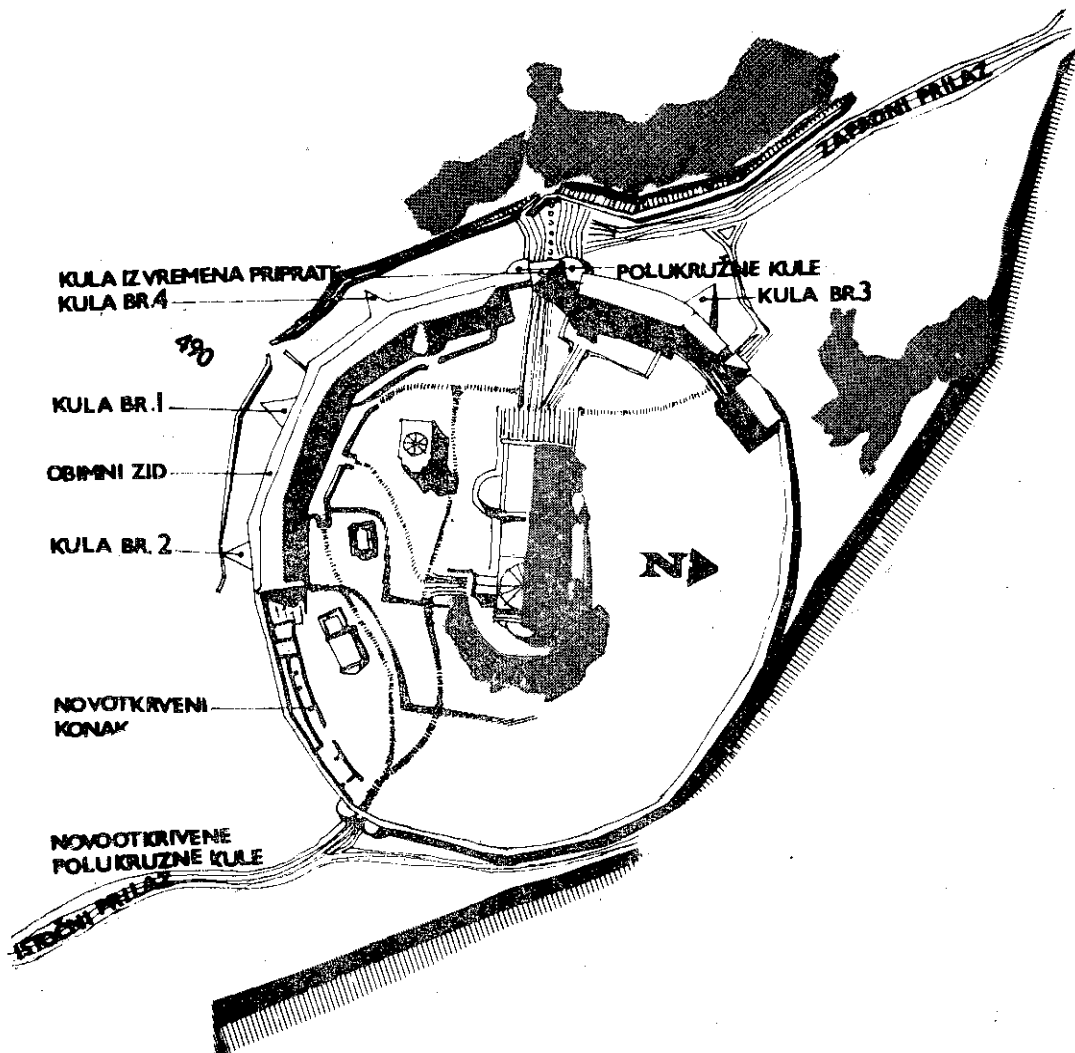
Судећи по саставу тла и конфигурацији терена, некада су текле бујице, са источне и западне стране невеликог узвишења. Источна бујица је временом наносећи сипар са Радочела формирала плато, знатно се померивши на исток да би на крају нестала, док је западна, Савин поток, још увек активна, али знатно ослабљена. Што је са јужне стране засуто ово утврђење, треба захвалити колико усавима са планинских

страна,⁶ толико и људима који су, ослобађајући порту наноса, затрпавали утврђење.⁷ Ископавања су показала да утврђење није било брањено ровом, што само потврђује претпоставку о првобитном изгледу платоа.

Скоро правилан круг пречника 125 м. опасно зидовима до 2 метра дебљине и ку-

⁶ Најстарији житељи студеничког краја говоре да су од својих родитеља слушали да је бујица једном провалила кроз западни улаз и целу порту покрила муљем и ситним камењем. Приликом откопавања порте 1968. год. у свим профилима откривен је слој сипара чврсто везан финим муљем.

⁷ После пустошења манастира, вероватно су монаси, ако га нису распоређивали у самој порти, избацивали шут непосредно око зидова манастира. Било је покушаја да се зидови ослободе наноса јер је са јужне стране порте до 1952. год. постојао један откоп.



3. Редослед откривања кула

3. Ordre de decouverte des tours

лама троугластим у основи, страна 5 метара, ово утврђење је првобитно имало два улаза осовински постављена у правцу исток—запад која су браниле снажне полукружне куле. Сачувана висина првобитних најстаријих зидова није велика. За сада није могуће утврдити колика је била, пошто у зидовима нису сачувани трагови првобитних зубаца. Веома је лако пратити дозиђивања и бројне поправке на њима од којих најмлађе припадају прошлом столећу. Данашња висина обимних зидова креће се од 4,5 до 5 м. на јужној и западној страни до 7,5 на северној. Зидови на јужној и западној страни били су дуго времена у целој висини засути земљом и на тај начин заштићени како од обрушавања тако и од поправки и тој околности треба захвалити што су сачувани у већој мери но северни и источни, који су слободни, били мета бројних разарања и обнова. Облик утврђења, кула, положај и оријентација улаза, растојања између кула, наводе на помисао да се у овом случају ради о брдском утврђењу грађеном по упутствима Витрувија.⁸

Да је утврђење знатно старије него објекти за које данас знамо говори још и податак о Немањином водоводу. Овај објекат, за који би се тешко могле наћи аналогије, свакако је настао у време великог процвата Студенице, а то би био период владавине Немање и његових непосредних наследника. Од манастира је могуће пратити његову делимично очувану трасу, до удаљености од 1 км. Водовод је начињен од изврсно издубљених мермерних плоча, поклопљен танким плочама и обложен малтером у коме има млевене опеке. Овај водовод је улазио у манастирски круг са јужне стране непосредно поред куле бр. 3 и на 40 см изнад почетка темеља обимног зида. Ако се има на уму да је такав водовод релативно скромног профила морао да буде минимум 80 сму земљи, долази се до закључка да је у време изградње водовода утврђење већ било засуто са јужне стране око 120 см. Ово би било недопустиво и случају да се не ради о већ увелико запустелом утврђењу, а сасвим је неодржива претпоставка да би било који неимар смишљено поставио водовод непосредно уз кулу и намерно смањивао висину одбрамбених зидова засипањем водовода. (Цртеж 5).

Мишљења су подељена о томе да ли је манастир Студеница подигнут на потпуно слободном простору или као Хиландар на

затеченим развалинама.⁹ Најновија открића само потврђују мишљења бројних аутора да је утврђење знатно старије од Богородичине цркве. Ако се има на уму да је Немања доцније као монах обновио и унутар затечених порушених зидова изградио цркву и конаке манастира Хиландара, није тешко претпоставити де је овај велики владар понет можда баш лепотом порушеног утврђења у живописном амбијенту одлучио да унутар њега сагради себи маузолеј.

Богородичина црква је по свој прилици подигнута на потпуно слободном простору, у време када су источне полукружне куле биле сасвим порушене. Потврда за то је положај до сада најстаријег конака, недавно откривеног у комплексу, који затвара простор између полукружних кула на источном улазу.

Испитивања су показала три фазе зидања на простору између ових кула од којих ни једна није органски повезана са зидовима самих кула. (Слика 6). Сва је прилика да је поменута источна бујица већ у време зидања Богородичине цркве засула падину са источне стране и покрила куле. Тако је конак на југоисточној страни порте могао несметано да се изгради. Главни улаз, а у почетку вероватно и једини, био је у време зидања цркве са западне стране.

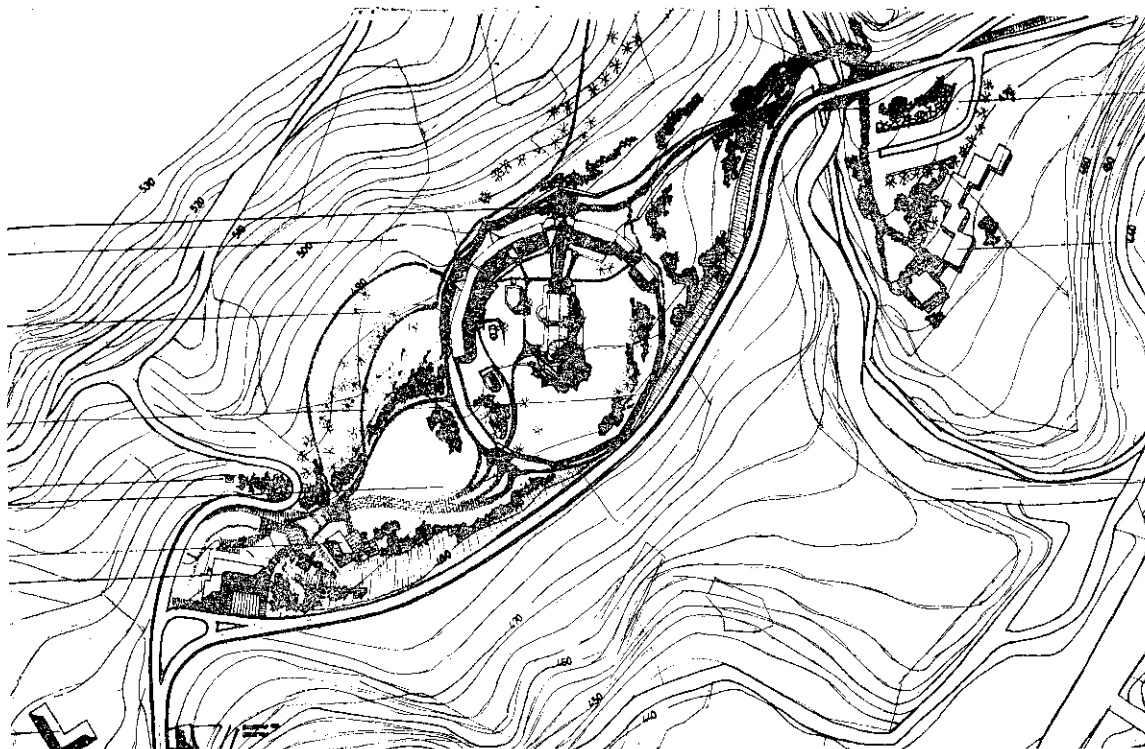
Данас је немогуће посматрати било који објекат издвојено и независно од целине и није могуће говорити о сталној континуално вођеној основној идеји, али је извесно да је у првој фази настанка овог значајног урбанистичког језгра, основна идеја била да сви објекти у комплексу, грађени њој у славу и службу, морају бити подређени Богородичиној цркви. Црква, врхунско остварење неимарске вештине тога времена била је основни регулатор у ликовној и просторној композицији целине.

Утичући на изглед доцније зиданих објеката у комплексу, Богородичина црква је неминовно изазивала жељу да се достигну њене димензије и лепота и та жеља се лако прати све до блиских дана.¹⁰ Извесно је да је првобитна омеђеност простора морала у-

⁹ Ђ. Бошковић, Б. Вуловић, Царичин град—Куршумлија-Студеница, Старинар, НС VII—VIII, Београд, 1958, 179; С. Ненадовић, н. д., 39, 41, Старе српске биографије I, превод, М. Ба-По Каницу манастир Студеница је вероватно саграђен на месту где се раније налазио римски кастел, каже М. Гарашанин, уп. Археолошка налазишта у Србији, Београд, 1951, 1203. шића, Београд, 1924, 5, 17.

¹⁰ Најновији конаци грађени између два рата, првобитно су обојени веома нападним бојама. На јасно зеленој фасади пластични украси у „српско византијском“ стилу били су обојени црвеном, жутом и белом бојом.

⁸ В. Витрувије, Десет књига о архитектури, Сарајево 195, 23—25.



4. План уређења заштићене зоне

4. Plan d'organisation de la protection des zones

тицати на збијеност објеката и наметнути сложене проблеме комуникације и спратности објеката. На овакву збијеност објеката утицао је, пре свега, континуитет у грађењу бројних сакралних објеката, многобројно монашко братство, а у току периода турске владавине чињеница да је порта служила као економско двориште. Ово је довело до тога да порта, некад простор на коме су могли да буду сахрањени само монаси и изузетно значајне личности, постане манастирска економија.¹¹ Мало шта је у турском периоду обновљено, тако да је до на-

ших дана, као неким чудом, сачувана велика црква, Радослављева припрата, две мале цркве и кула над западним улазом. За Савину трпезарију једва се може рећи да

¹¹ Тек у време конзерваторских радова у периоду 1952—1956 арх. Ст. Ненадовићу пошло је за руком да из порте уклони економске зграде. Тада је порушен и најстарији конак у комплексу. Од тога материјала изграђена је манастирска стаја испод пута.



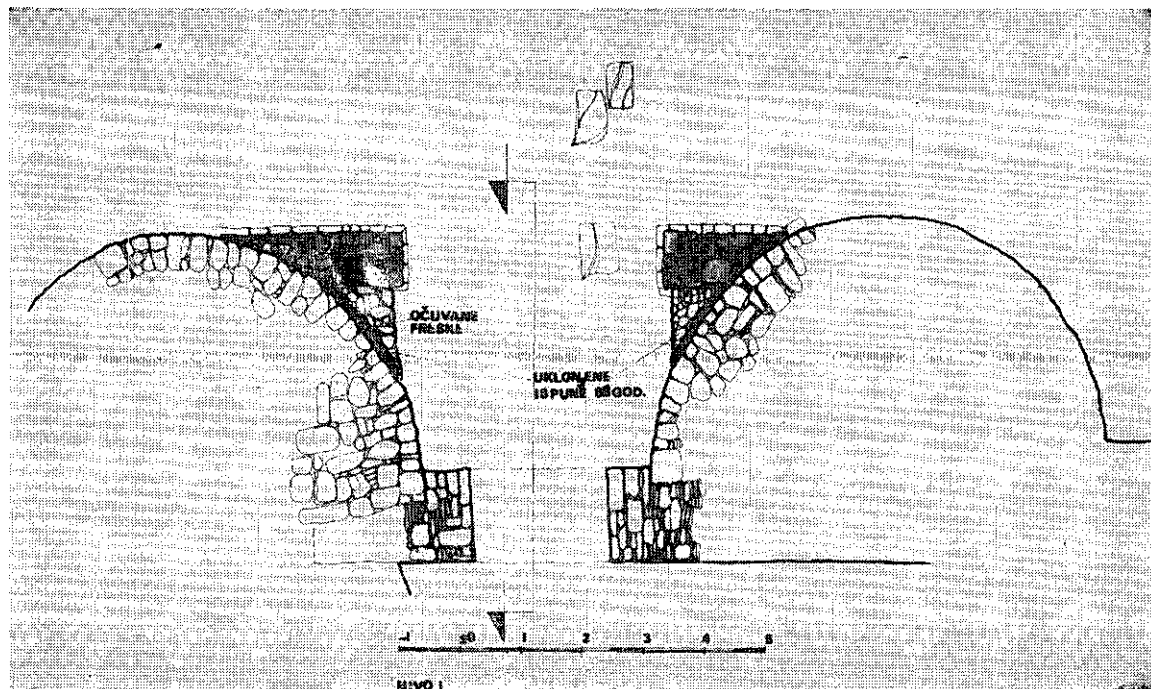
5. Детаљ водовода

5. Détail de L'ancien aqueduc



6. Фазе зидања између источних кула

6. Phases de construction entre les tours orientales



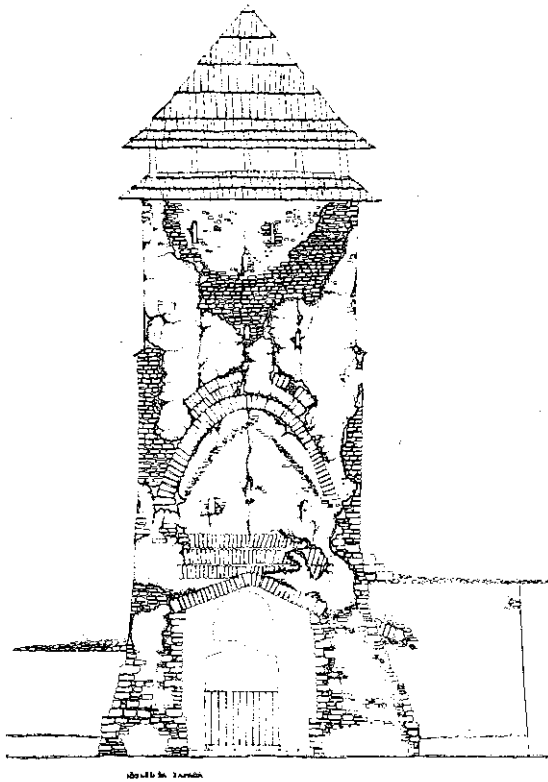
7. Основа западног улаза

7. Fondation de l'entrée occidentale

је првобитно здање, толико су рушења и најновија реконструкција трема изменила њен изглед и карактер.¹² У време настанка Богородичине цркве може се претпоставити изглед западног улаза као трем постављен између тада већ делимично порушених полукружних кула. Да је свакако између две полукружне куле постојао неки кров потврђују најновији налази на зидовима полукружних кула и у испуни троугластих простора у пролазу. (Цртеж 7). Откривени су изванредно лепо портрети и делови одеће као и торзо једног арханђела на зиду и део његовог лика у испуни. Ове сликане површине омеђене су црвеном бордуром по изводницама куле на месту до кога би могао да се пружи кров трема. У трему поплочаном ломљеним мермерним плочама, праћећи кривину полукружних кула била су израђена седишта. Ктитор припрате из пietetа и жеље да се приближи даром свом великом претку, први је пореметио склад и изузетно лепе просторне односе унутар порте изградњом гломазне припрате непосредно уз Богородичину цркву. Робустна, малтерисана споља, припрата је страховито сметала поред филиграмски елегантне поларане Богородичине цркве. Наимар ове припрате, да није имао задатак да по сваку цену изгради објекат већи од цркве, судећи по вештини којом је решио проблем огром-

ног распона да би обухватио западни портал, вероватно би начинио много лепшу грађевину. Међутим, то нам даје да наслутимо кроз кулу над првобитним западним улазом. (Цртеж 8, 9). Вероватно, некад незнатно виша него данас, кула је један од ретких примера вештине и слуша за решавање статичких финеса. Првобитно је конципирана тако, да се преко преломљених лукова и свода разупре о зидове полукружних кула, које пак оптерећењем бочних зидова учвршћује. Чини се да је градитељ преценио једино сигу као материјал који треба да поднесе сувише велика напрезања или је на стабилност овако замишљене конструкције утицало извесно померање тла или попуштање самих кула, тек по остацима живописа на њој извесно је да је кула још у току грађења почела да попушта и да би је санирали, градитељи су дозидали испод преломљеног лука два зида којима су обезбедили западно платно куле. Тек после ове

¹² У светлу најновијих открића тешко је веровати да је бакрописац одступао од стварног распореда објеката до те мере да је сасвим заменио њихова места. Сем тога, дужина тракт-а искључује могућност образовања великих хелија на западној страни. Из извештаја Сл. Ненадовића н. д. стр. 66 није јасно на коме су месту откривени мермерни луци — део реконструисаног трема испред трпезарије. Места стубова су хипотетично реконструисана.

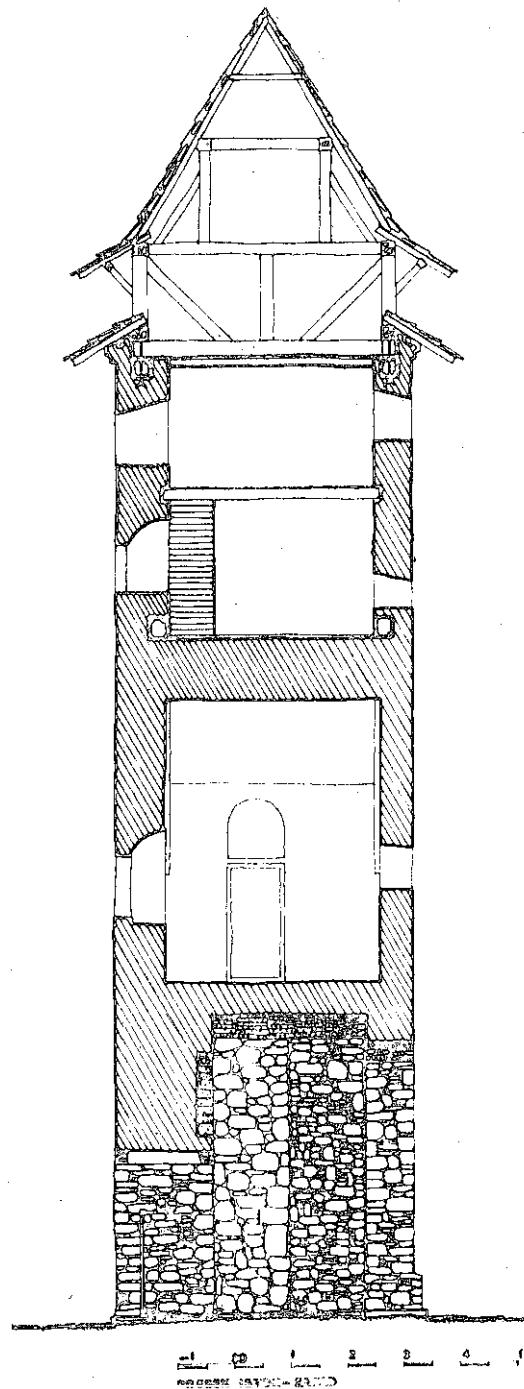


8. Изглед куле са запада
8. Aspect de Latour vue de l'ouest

интервенције кула је малтерисана и живописана у целини. Портрети на полукружним кулама, врло вероватно портрети Немањића, као и лик арханђела нису били ни прекречени ни малтерисани (Слика 10, 11). Они су уклопљени у ново организовани простор што само указује на значај који су ови портрети могли имати за градитеља куле.

Доцније када је кула већ била опасана читавим низом стамбених зграда, да би кориговали неправилни простор улаза који то више није био, житељи манастира Студенице зазидали су ове углове употребивши при том, на срећу, као материјал за зидање и отпале фрагменте живописа за испуњавање најужих простора између потпорних зидова и полукружних кула. Приликом уклањања ове испуне откривени су ови изузетно лепо и значајни портрети.

Судећи по резултатима радова од 1964. до 1968. године који су само почетак систематских радова на конзервацији и презентацији читавог комплекса, најстаријој фази, тј. времену пре Немање, припадају до сада откривене четири троугласте и четири полукружне куле и најстарији обимни зидови.



9. Пресек исток-запад
9. Coupe est-ouest

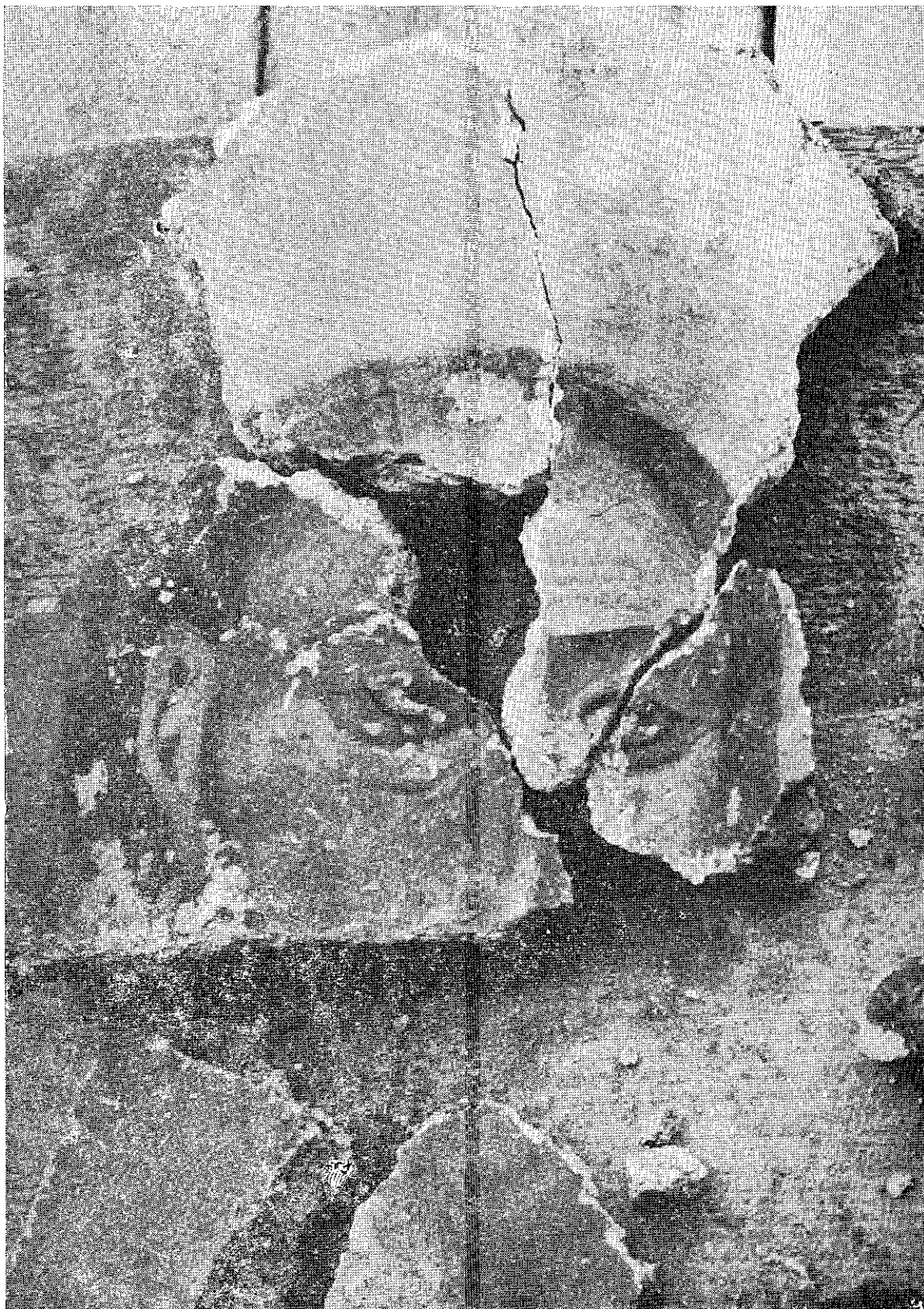
Ова околност потврђује да су опеке откривене у тамбуру Богородичине цркве,¹³ сва-

¹³ Приликом радова 1952—57 у кубету Богородичине цркве откривене су опеке са интересантним знацима. С. Ненадовић н. д. стр: 32, 33. Ова околност дозвољава претпоставку да се можда ради о некој мањој сакралној грађевини, јер, по облику утврђења судећи, место на коме је саграђена Богородичина црква могло је да буде место богомоље бранилаца утврђења.



10. Лик Стевана Првовенчаног откривен у западној кули

10. Visage de Etienne le Premier Couronné, découvert dans la tour occidentale



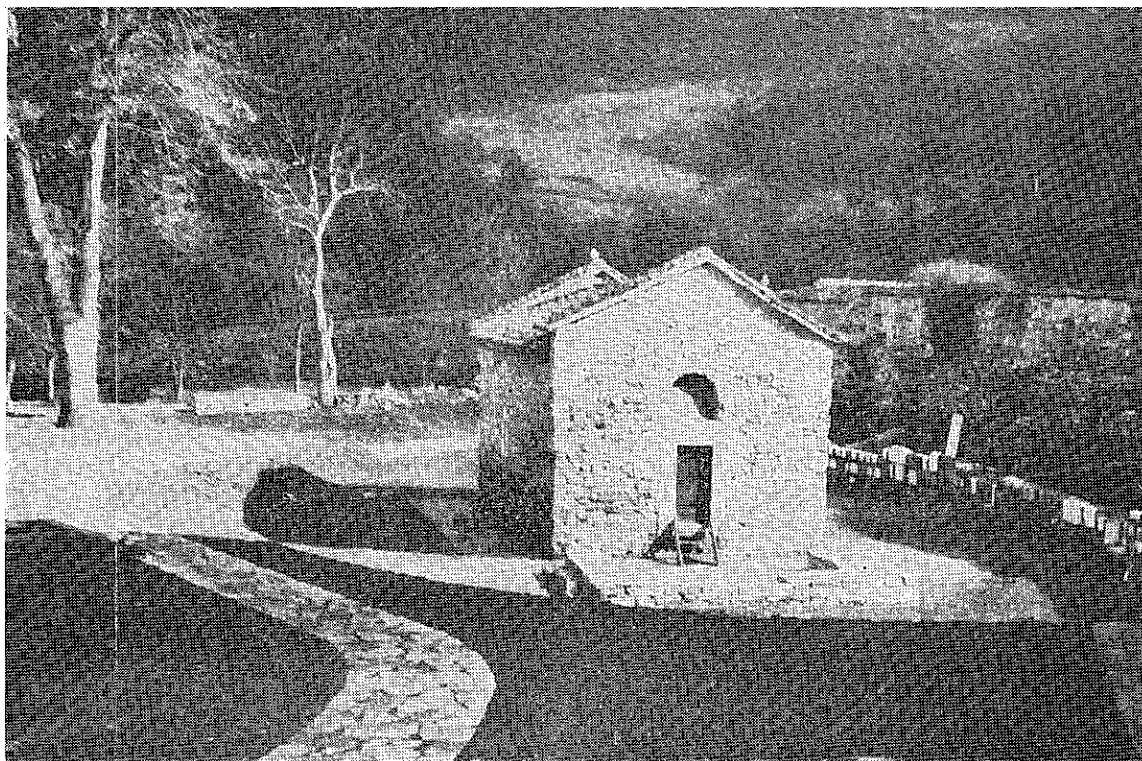
11. Вуканов лик откривен у западној кули

11. Visage du grand Prince Vukan, découvert dans la tour occidentale



12. Поглед на порту са источног улаза

12. La cour vue de l'entrée orientale



13. Изглед цркве св. Николе и старог конака

13. Vue de l'église St Nicolas e de l'ancien
»Копак«



14. Источни улаз из 1839. год.

14. Entrée orientale de 1839



15. Реконструисани источни улаз 1969. год.

15. Entrée orientale reconstruite en 1969.

како нађене приликом грађења цркве у кругу утврђења, можда баш у малој сакрајној грађевини изнад које је, обухватајући

је својим снажним зидовима, саграђена монументална Немањина гробна црква.

Марија Радан Јовин

CORRELATION ENTRE LA FORTIFICATION ET LES CONSTRUCTIONS FORMANT LE COMPLEXE DU MONASTERE

Les cinq dernières années, les travaux de conservation effectués dans le complexe du monastère de Studenica d'après un plan détaillé, pour l'aménagement et la présentation de l'ensemble, ont révélé de nouvelles données sur la base desquelles le jugement sur la corrélation entre les constructions intérieures de ce complexe et l'époque où la fortification a pris naissance a été grandement modifié.

La forme et la position des tours triangulaires récemment découvertes et des tours à demi-circulaires qui protègent l'entrée orientale de la fortification, la position et la cote de l'aqueduc de Nemanja par rapport aux fondations des remparts indiquent que cette fortification est beaucoup plus ancienne que l'église Bogorodica (de la Vierge). Cette découverte confirme la supposition antérieure que

Nemanja a fait bâtir l'église »Bogorodica« dans l'enceinte des murailles qui se trouvaient là. A l'époque où le monastère de Studenica était florissant l'entrée principale, l'unique probablement, était du côté occidental. Dans les angles murés de l'entrée ouest, il y a les portraits des Nemanjici et des fragments de socle sur le mur, ce qui veut dire que, dans le passage entre les tours demi-circulaires, avant l'édification de ces tours, on avait laissé au-dessus un espace partiellement couvert sorte de portique dont les murs étaient peints. Plus tard, quand on eut bâti une tour au-dessus de cette entrée et qu'on eut peint ce portrait sur le mur, cette découverte pittoresque fut conservée ce qui ne fait que mettre en relief l'importance qu'avaient les portraits pour les héritiers de Nemanja.

Marija Radan-Jovin

