

ШЕНГОЉСКА ГРАДИНА У РАСНИ*

Локалитет Шенгољска градина доминира над Пожешком котлином и чини истурени рт у долини реке Ђетине. Река га опкољава са југозападне, јужне и југоисточне стране. Са околним брегом је повезан превојем на западу. На врху брега налази се плато са остацима темеља средњовековног утврђења, док се остаци праисторијског насеља налазе на прелазу платоа према источној, североисточној и северној падини. На источној страни у близини подножја налази се мања тераса, а успон је нешто блажи, те се може предпоставити да је ова страна служила као прилаз насељу. Иначе остале стране брега су тако окомите да је прилаз немогућ (план 1).

Доминантан положај локалитета, издвојени брег са неприступачним странама које чине природно утврђење, у непосредној близини реке, са остацима насеља оријентисаним према широкој котлини, потпуно одговара градинском типу локалитета централне и западне Србије, као и Босне.¹

* Заштитна ископавања локалитета Шенгољска Градина извршена су у два маха и то 1955. и 1960. године. Почетак испитивања био је условљен трасирањем једне варијанте пруге Београд—Бар, која је требала да прође преко брега на коме су се налазили остаци праисторијског насеља. Финансирање и организацију радова у 1955. г. спровео је музеј у Титовом Ужицу. Затим при изградњи пута Прељина—Титово Ужице 1960. г. отворен је на самом локалитету каменолом за потребе градње пу-

та, те је поновно било потребно извршити заштитне радове на преосталом делу локалитета. Ове радове извело је Археолошки институт у

Београду. У обе кампање у екипи су узели учешћа сарадници

Народног музеја у Титовом Ужицу, те им аутор на овај начин изражава захвалност.
¹ А. Јуришић, Заштитна ископавања у селу Радоињи, Старинар XI, 1960. 99; Никола Гасић, Турђевачка Главица, прилог проучавању Вучедолске групе јужно од Саве и Дунава, Старинар XI, 1960. 143; Блаженка Сталио Александра Јуришић, Јасик Горње Комарице, ископавања 1954. Старинар XI, 1960. 157; А. Јури-

шић, Велика Градина у Стапарима, Старинар XI, 1960. 270; др Borivoje Čović, Uvod u stratigrafiju i hronologiju praistorijskih gradina u

Bosni, GZM, sv. XX, Sarajevo, 1965. 27—245.

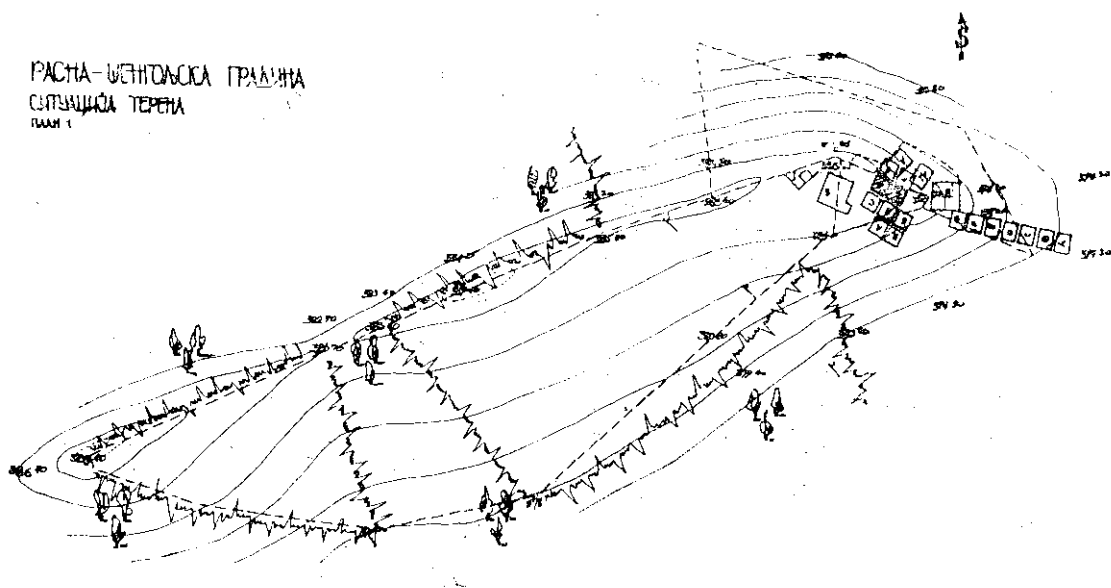
Јасно видљиви темељи средњовековног утврђења, површински налази фрагмената керамике и осталих предмета које су мештани доносили и нудили музеју у Титовом Ужицу,² поуздано су указивали на постојање насеља са више културних слојева. У првој кампањи испитивачки радови били су ограничени само на плато и део источне, североисточне и северне падине, у непосредној близини платоа, тамо где је било највише површинских налаза и остатака кућног лепа.* Сонде I, II и VI на платоу показале су да су укопавањем средњовековног утврђења оштећени и великим делом уништени старији слојеви насеља. У културним слојевима материјал је био измешан.

Сонда I. Постављена је на самој северној ивици платоа, оријентисана С-Ј, димензија 4 x 4 м са продужетком према истоку ширине 1 м. Културни слој се кретао до дубине 0,70 м, а састојао се од хумуса и растресите смеђе земље. У овом слоју се налазе остаци средњовековног утврђења, једно ватриште и гроб који је био укопан са унутрашње стране утврђења, одмах уз одбранбени зид. Сав остали материјал из сонде потиче из поремећеног праисторијског слоја.

Сонда II. Отворена је на источној страни платоа, оријентисана Ј-С димензија 6 x 6 м. Културни слој се креће до дубине 1,15 м. а састоји се од хумуса и растресите смеђе земље. Највећа дебљина слоја растресите смеђе земље достиже 0,80 м. Остаци темеља средњовековних зидова укопани су делимично и у здравицу, те је праисторијски слој потпуно уништен. Поред налаза керамике са изразитим карактером касног средњег века у мањем броју јављају се фрагменти посуда које се по својим облицима типолошки опредељују у рано бронзано доба.

Сонда VI. На платоу у непосредној близини сонде II испитивана је са циљем провере првобитног праисторијског слоја где зидови средњовековног утврђења нису ош-

² Сав материјал се налази у Народном музеју у Титовом Ужицу.



План 1. Ситуација терена

Plan 1. Situation du terrain

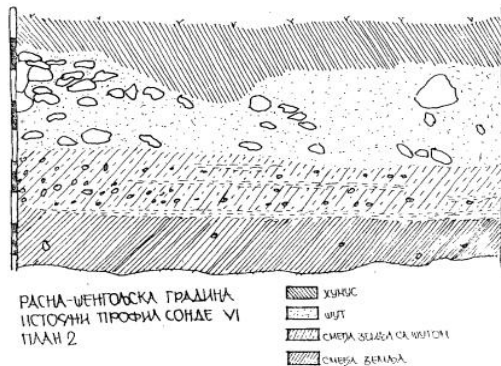
тетили старије нивое. Сонда је постављена у правцу С-Ј и обележено је 6 квадрата 3 x 3 м. са преградним зидовима од 0,50 м. Копано је 5 квадрата, јер је шести обухватио површину раније копане сонде IV. Овде смењивање слојева даје нешто другачију слику. Хумус као први слој по својој дебљини варира од 4 до 56 см. Затим долази слој средњовековног зида са шутом. Тамо где је зид оштећен шут је дебљине до 1 м. Последњи слој је тамно смеђа земља дебљине од 40 до 60 см, у коме су сачувана језгра подног лепа ин ситу. У овом слоју, на сачуваном поду и око њега, нађено је доста фрагмената керамике која по својој карактеристици одговара ранобронзано-допском периоду са локалитета овог типа (план 2).

Сонда III. На североисточној падини у непосредној близини платоа, отворена је сонда, оријентисана према истоку, димензија 8 x 6 м., тамо где је конфигурација терезна указивала да је културни слој најбоље очуван. Површински налази кућног лепа су на овом месту упућивали на постојање праисторијске куће. Сонда је била постављена на падини и једино у западном профилу било је могуће пратити смењивање слојева који су овде, заједно са темељима зида утврђења, прелазили дубину од 2,40 м. Утврђено је да слојеви прате пад терена који износи 0,30 м. по једном дужном метру. Стога је источна страна сонде била само прекривена танким слојем хумуса. Пад терена и природна ерозија на западном делу сонде нису оштетили културни слој, сем

на самој површини. Издвајање слојева се може поуздано извршити, и то: први слој је био хумус помешан са растреситом земљом; затим долази слој ситног камена, као други; трећи слој се може поделити на два нивоа, а чини га растресита смеђа земља. Ниво 1 је чиста растресита смеђа земља са фрагментима керамике, као и ниво 2 који је нижи и у коме се појављује црвенкаста земља са комадима кућног лепа и мрљама од угља, а директно лежи на горњем нивоу рушевине куће. Четврти слој чини рушевина куће која има три нивоа према констатованим подовима на којима су лежали судови ин ситу (план 3).

Под I, је карактеристичан по слоју интензивно црвеног печеног лепа. Облик куће није могао бити констатован, због оштећења накнадно укопаних средњовековних гробова са јужне и северне стране, док је источна страна самом конфигурацијом тла била уништена. Очувана површина пода износи 3,5 x 3 м. Према положају комада зидног лепа, који су лежали преко пода може се претпоставити да је за време пожара у коме је кућа страдала пао западни зид. На самом поду или у истој нивелети лежали су фрагменти грубе и fine керамике.

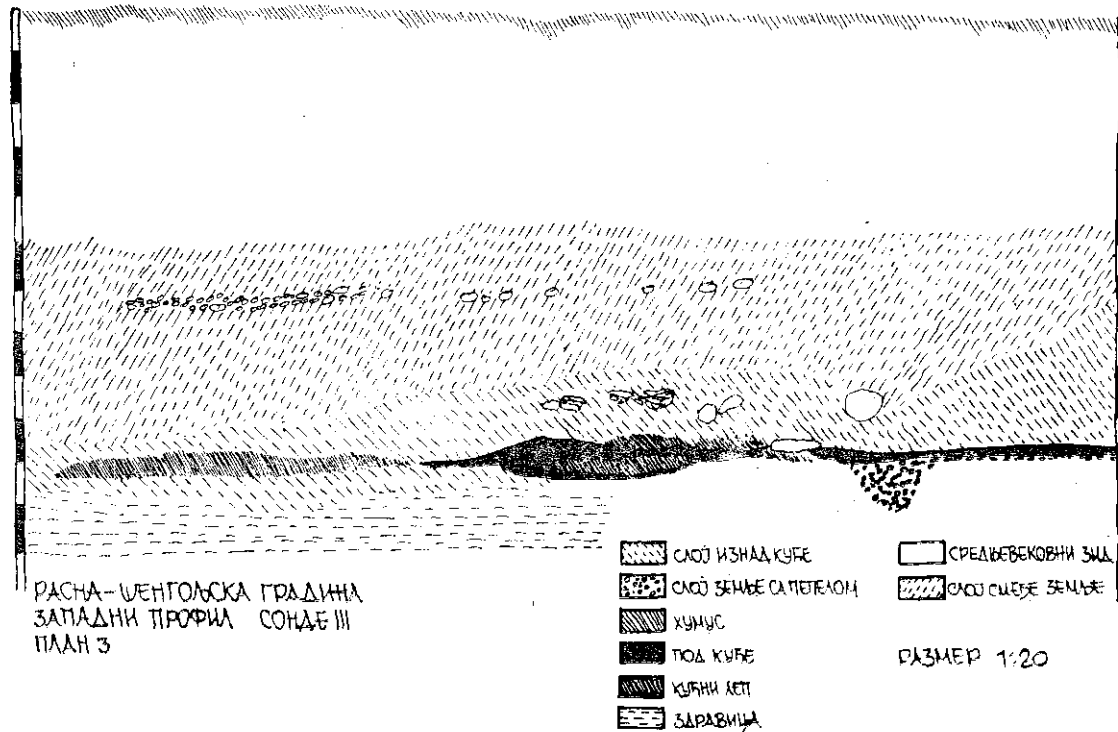
Под II, овај слој се издваја по великој количини шута од већих комада зидног лепа са отисцима полуобличастих греда, разних димензија, пречника од 6 до 20 см. Пред полуобличастих греда у лепу се јављају и отисци од правоуглих кочића. Површина откривеног лепа је по димензијама мања од претходне и обухвата површину 2,40x3,10 м. У западном делу је лежало огњиште приближно потковичастог облика, димензија 1 x 1,22 м. са субструкцијом од фрагмената керамике, док је на јужној страни сачувана ивица венца од већег шљунка. При скидању слоја зидног лепа на поду су лежале групе керамике, односно цели судови који су услед рушења били поломљени. На појединим примерцима јасно се види деформација облика и измењена фактура од велике температуре. Треба нагласити да је под I био издвојен од пода II танким слојем пепела зеленкасте боје, у ком су се налазили фрагменти интензивно црне глачане керамике, fine фактуре. Под III, као и претходна два, састоји се од великих комада срушеног кућног лепа. Сачувана површина обухвата простор 3 x 2,80 м. Утврђени облик куће и очуваност пода у овом случају су зависили од пожара у коме је кућа настрадала, и од каснијих преграђивања и преправљања из времена насеља. И овде је констатовано деформиса-



План 2, Источни профил сонде VI
Plan 2. Profil orientale de la sonde VI

но огњиште. На поду су нађени у великој количини фрагменти већих судова, и цели, fine и грубе фактуре (план 4).

Сонда IV Ова сонда лежи одмах уз сонду III и била је одвојена само преградним зидом ширине 0,50 м, оријентисана на север, димензија 6 x 3 м. Постављена је на падини уз ивицу платоа, те њена северна страна скоро да нема културног слоја. Сам пад терена износи 0,50 м. по дужном метру. Што се тиче смењивања слојева, исти је случај као и код сонде III. Овде је јужни профил једино добро очуван, и у њему се може пратити стратиграфија. Први слој је хумус дебљине 0,70 до 1,00 м. Други слој је растресита смеђа земља у којој се налазе укопани средњовековни гробови. Није запажен слој ситног камена. Дебљина слоја растресите смеђе земље са оштећењима од каснијих гробова варира и креће се од 0,40 до 1,10 м. Смењује га слој рушевина куће кроз који је прокопана крушколика јама, чији отвор припада горњем слоју. У слоју рушевине куће јасно се издваја дебљина пода од 15 см, а слој има дебљину 0,90 м. Он лежи на слоју земље зеленкасте боје, вероватно од пепела, а одговара појави из сонде III између подова I и II. На крају долази здравица од стерилне набијене земље преко природне стене. Јама из јужног профила има крушкасти облик са отвором пречника 0,40 м. који се левкасто шири до 0,60 м, а досеже до дубине 1,00 м. Јама је била слојевито испуњена. У горњем нивоу била је смеђа земља коју смењује сива са ситним каменом. У овом слоју се јасно издваја један ниво угља дебљине 5—6 см. При чишћењу јаме нађено је више фрагмената сликане керамике као и фрагменти са дуборезном орнаментиком (план 5).



План 3, Западни профил сонде III

Plan 3. Profil occidental de la sonde III

Сонда V. Сонда је постављена западно од сонде IV, димензија 3x4 м., такође на падини. Ова сонда својим слојевима није дала никаквих битних података сем изразите слике поремећених слојева, каснијим укопавањима и спирањем терена. Поред слоја хумуса био је слој ситног камена испод кога лежи слој растресите смеђе земље, без архитектонских остатака или било каквих објеката у примарном положају.

Сонда VII. Овом сондом је требало проверити границу простирања праисторијског насеља на источној падини и повезати горњи плато са мањом терасом на истоку. Показало се да остатака културних слојева нема и да површина обухваћена сондом III и њена источна ивица чине границу насеља. Сама тераса није била насељена, што је логично ако се узме у обзир претпоставка о прилазу насељу с ове стране.

Према подацима добијеним ископавањима, може се закључити да је праисторијско насеље било формирано на источној, североисточној и северној страни у непосредној близини платоа, обухватајући и површину терена на коме леже остаци спољних зидова утврђења.

Анализом профила констатује се више различитих слојева и то: први слој чини хумус са остацима средњовековног утврђења; други слој је растресита смеђа земља у којој се налазе остаци језгра подног лепа типа надземних кућа очуваних само на површини обухваћене темељима млађег утврђења (план 2), јама прокопана кроз под куће (план 5), и велика количина покретних налаза. Слој је у горњем свом нивоу оштећен због чега је дошло до мешања материјала, док је доњи ниво који лежи изнад пода куће у сонди III истовремен у сонди VI, испод темеља, те се може сматрати да је у примарном положају; трећи најстарији, је слој око куће са три пода, са затвореним налазима на подовима (план 3); Испод овог слоја лежи здравица кречњачке геолошке структуре.

У целини сачувана дебљина културних слојева достиже 2,80 м. Варирање дебљине појединих слојева условљено је насталим оштећењима.

У даљем излагању биће третиран само материјал са праисторијског насеља.

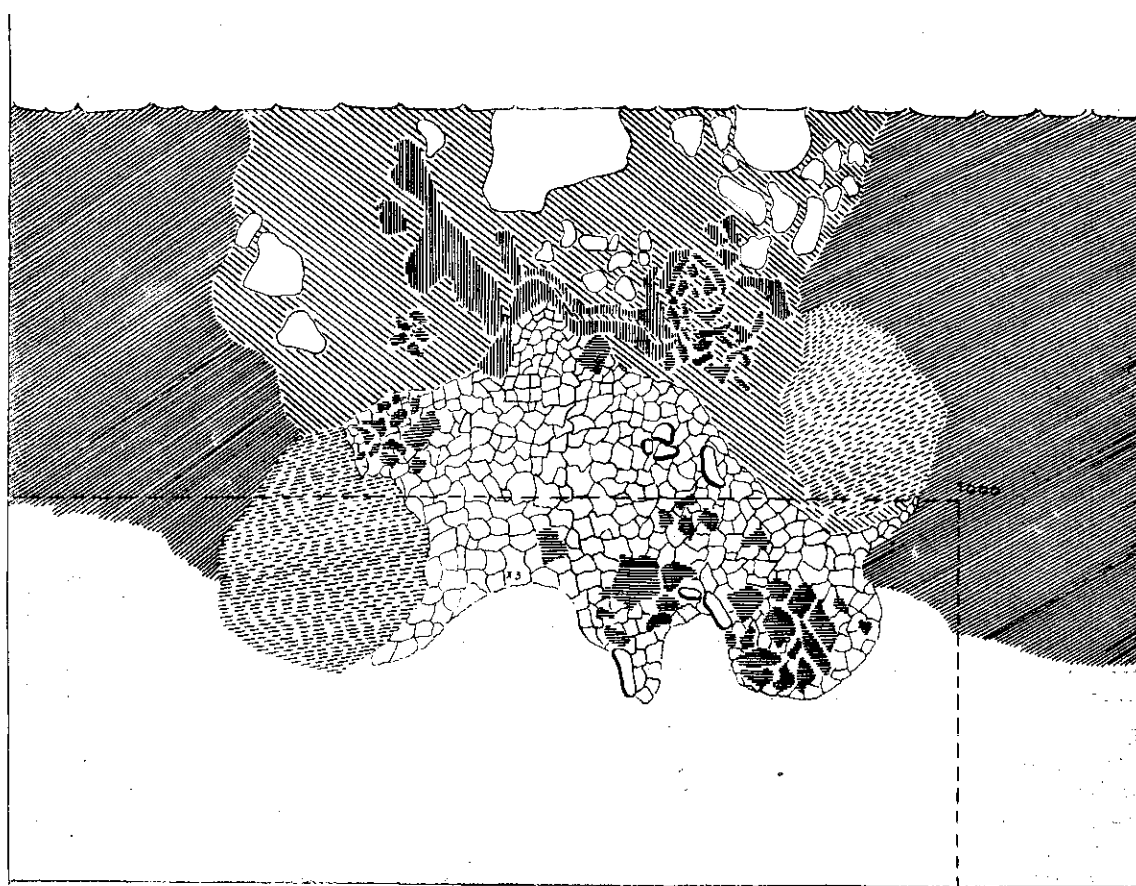
Архитектонски стаци указују на постојање надземних кућа, грађених од масивне дрвене грађе, која је делимично обрађивана

а била је облепљивана блатом са плевом. Субструкцију подова кућа чинио је нивелисани слој шута од раније порушених кућа. Преко овог слоја је долазио грубљи премаз дебљине 5 см., а преко њега фини, дебљине 1 см. За реконструкцију изгледа, облика и димензија нема довољно података. Оскудност је последица поправки у краћем временском периоду, као и каснијих уковања јама I, темеља средњовековних зидова и гробова. Треба истаћи констатацију да су се огњишта налазила у кућама. Пожар је био узрок честим препрекама куће. Танак слој зеленкасте боје између подова I

и II, могла би да се протумачи као слој пепела од кровног покривача који би у том случају могао бити од сламе. С обзиром да о кровном покривачу нема никаквих других података ово би била само претпоставка.

При обради материјала покушало се да се, користећи констатовану стратиграфију, изврши што поузданије издвајање откривеног керамичког и другог материјала, како би се могла добити и хронолошка слика.

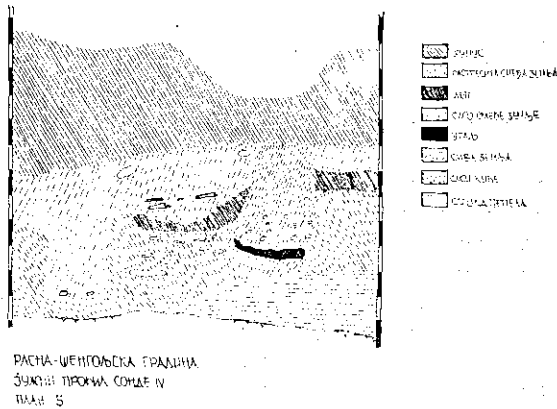
Придржавајући се стратиграфског реда слој растресите земље долази као најмлађи. У њему је уочено да је горњи ниво, ниво а) био у секундарном подожају, услед



РАСНА-ШЕНГОЉСКА ГРАДИЊА

СОНДА III, ОСНОВА ПОДА 3
ПЛАН 4

- | | | | |
|---|------------------|---|-------------------|
| ▨ | слој слаба земља | ▨ | мрље црне земље |
| ▨ | слој кул. 2 | ▨ | керамика |
| ▨ | под | ▨ | средњовековни зид |
| ▨ | остаци огњишта | ▨ | камен |



План 5, Јужни профил сонде IV, са јамом 1

Plan 5. Profil méridional de la sonde IV avec la fosse 1

наведених разлога, те је дошло до мешања материјала. Његов доњи ниво, ниво б) који директно лежи изнад слоја рушевина куће, може се са материјалом нађеним у њему поуздано сматрати као непоремећен. Исте карактеристике се јављају у оба нивоа, те се могу пратити као целина и тако датирати.

КЕРАМИЧКИ И ОСТАЛИ МАТЕРИЈАЛ

На основу извршене анализе целокупног материјала произилази да је актура керамике просечно фина и поред појаве грубље, од пречишћене земље са мање или више песка, претежно гачане спољне површине. Боја варира од тамно смеђе преко сиве до сиво-мрке, а јављају се изузети маслинасте или окерасте боје.

Облици судова задржавају признату општу црту. То су: биконични судови са две дршке (Т. I, сл. 1), биконичне зделе (Т. I, сл. 2), коничне зделе (Т. III, сл. 3), коничне шоље (Т. I, сл. 7), плитки тањери (Т. IV, сл. 3), сита (Т. I, сл. 8), поклопци (Т. I, сл. 6), са типичностима које су природне код сваког локалитета и које му дају посебан колорит. Биконични судови имају мањи ниски цилиндрични врат, ободи су обло моделовани, равно засечени или преломљени. На њима се појављују пластична ребра по средини обода (Т. I, сл. 1; Т. VII, сл. 7). Има примерака где је спољна или унутрашња ивица обода благо профилисана. Тракасте дршке се налазе на прелазу из конуса у конус, или полазе од обода и спајају га са раменом.

Прелаз из конуса у конус наглашаван је пластичним ребром или је тако благ, да даје утисак лоптастог суда. Дна су равна. Украшавање је вршено пластичним тракама са косим урезима или брадавичастим украсима на прелазу из рамена у трбух.

Биконичне зделе јављају се у великом броју и у варијантама. Оне су највише коришћен облик посуђа. Има их са ободом повијеним унутра, равно засеченим или заобљеним; благим или облим прелазом из конуса у конус; оштрим ребрасто појачаним прелазом и вратом левкасто повијеним напоље; ниским или нижим цилиндричним вратом. Ова врста здела украшена је канелурама на рамену, врату и трбуху, затим са тунеластим дршкама на прелазу конуса и четвртастим испупчењима (Т. I, сл. 2; Т. II, сл. 4, 5, 6, 7).

Коничне зделе се јављају у нешто мањем броју него биконичне, такође у варијантама: са задебљалим ободом повијеним унутра и обло формираним; равно засеченим или косо преломљеним, тако да се по средини обода ствара пластично ребро. У појединим случајевима обод је благо профилиран на спољну или унутрашњу страну (Т. I, сл. 3, 4, 5; Т. III, сл. 2, 3, 4). Украшавање ове врсте здела вршено је на више начина, широким хоризонталним канелурама одмах испод обода, урезивањем ромбова и орнамената вучјих зуба, вертикалним сноповима плићих канелура на равно засеченом ободу, као и тракама изведеним лажним шнуром, на ободу или на спољној страни испод обода (Т. III, сл. 1, 3; Т. III, сл. 6; Т. I, сл. 9; Т. I, сл. 3; Т. III, сл. 2, 4, 5).

Овде је заступљен и облик коничних шоља са дршком која прелази преко обода (Т. I, сл. 7).

Плитки тањери имају задебљале ободове украшене ромбовима, троуглима или канелурама (Т. III, сл. 6; Т. IV, сл. 3, 5).

Нађено је више фрагмената разних сита. Једно од њих се издваја по крушкастом облику са горњим цилиндричним делом и отворима на обе стране (Т. I, сл. 8).

Поклопци се јављају округлог облика са дугуљастом дршком, мањих димензија (Т. I, сл. 6).

Дршки има тракастих, већих и мањих димензија, постављених на прелазу врата у раме, а има их које прелазе преко обода, затим мањих тунеластих на прелазу конуса; ројастих са дугматим завршетком; са крилцима; језичастих; брадавичастих; дугматских и полумесечастих украса (Т. I, сл. 1; Т. XI, сл. 2; Т. I, сл. 7; Т. IV, сл. 2; Т. VII, сл. 5; Т. XI, сл. 1; Т. I, сл. 9; Т. V, сл. 8).

Према начину украшавања и техници извођења орнаментике запажа се разноврсност у техникама и комбинацијама мотива. Пратећа појава орнаментисања је канелура која је коришћена у највише случајева вертикално, хоризонтално и косо постављена, у сноповима, троуглу и наизменично

плића или дубља, затим, ту су плитко урезани орнамент, зарез нокта, убуд, хоризонталне паралелне преломљене линије, шрафирани троуглови и ромбови (Т. II, сл. 1; Т. V, сл. 8; Т. II, сл. 2; Т. II, сл. 5; Т. IV, сл. 6; Т. V, сл. 1, 2, 3; Т. III, сл. 6; Т. IV, сл. 5). Орнаменти жигосани неком алатком манифестују се кроз полуспиралу распоређену као трака, „С” спирале положене у низу, мањи или већи кружићи и лажни шнур (Т. I, сл. 5; Т. V, сл. 6; Т. III, сл. 3; Т. I, сл. 4; Т. IV, сл. 4; Т. IV, сл. 6; Т. I, сл. 3; Т. III, сл. 2, 4, 5; Т. IV, сл. 1; Т. V, сл. 6). Дуборезни орнамент се појављује само у неколико случајева. Пластични, брадавичасти, полумесечастии и језичасти украси су моделирани одмах на зиду суда или су аплицирани као траке.

Као посебна појава је урезивање једне врсте орнаментике после печења. Ова појава је у археолошкој литератури названа „знаком својине”.³ Овде су запажени следећи мотиви на трбуху суда: наизменични коси урези повезани једном линијом; вертикални паралелни зарези; зарези радијално распоређени; две паралелне линије које се јављају на трбуху суда у непосредној близини дна, а на дну две укрштене линије (Т. II, сл. 1; Т. V, сл. 4, 5, 7).

Коштани предмети. Кроз цео слој се протежу налази мањих и већих коштаных шила од рога или кости птица, са лепо обрађеним врховима и глачаним површинама (Т. VI, сл. 1).

Нађена је само једна коштана спатула, по облику слична кашици, са нешто оштећеном дршком на којој су трагови урезивања, вероватно од орнаментисања (Т. VI, сл. 2).

Коштане игле обрађиване су са више пажње и имају ушице (Т. VI, сл. 3).

Камено оруђе. Јављају се камени ножићи са ретушираним ивицама од беличастог камена; мање секире трапезоидног облика, лепо глачане површине или са фасетованим отвором за причвршћивање; стрелице са ретушираним ивицама; стругалице уобичајеног облика; батови су неправилног кружног облика већих димензија, а јављају се мање кугле лепо глачане површине; ни нуклеуси не изостају (Т. VI, сл. 4, 5).

Остали предмети. Пинтадера од печене земље је правоуглог облика са нешто заобљеним ивицама. На дужим површинама налазе се урезани орнаменти паралелних линија на једној и таласастих трака на другој

страни (Т. VI, сл. 6). Нађено је више тегова од печене земље уобичајеног облика и биконични пршљенак са профилираним отвором на обе стране. Не би требало занемарити ни површинске налазе калупа од камена пешчара и керамике, за копља или неко друго оруђе (Т. XI, сл. 4, 5, 6), као ни мању отворену бронзану гривну од дебљег лимса са крајевима који се завршавају стилизованим змијским главама (Т. XI, сл. 3). Мада су ови налази, како је раније речено случајни, несумњиво припадају овом млађем праисторијском слоју, те се морају приликом датирања узети у обзир.

Други ниво слоја растресите смеђе земље (ниво б) по своме материјалу умногоме не одступа од описаних карактеристичних елемената, него их задржава, с тим што се издваја већом бројношћу дубљих полулопастих здела, са вертикалним плитким канелурама на рамену; затим, плитким тањирима са задебљалим ободом и мањим коничним зделама. Остали облици су такође заступљени. Што се тиче украшавања судова.

овде се јављају нови елементи, по своме изгледу и техници веома слични старчевачком барботину. Пажљивијим посматрањем и упоређивањем старчевачког барботин орнаментата и овде нађених бројних фрагмената, уочава се видна разлика. Зидови судова су од фино пречишћене земље, са ситним зрнцима песка, равномерно печеним. Унутрашња површина суда је скоро без изузетка тамно смеђе боје, благо глачана. На спољној површини се издваја премаз окерасте боје, набачен на свез суд. Преко овог премаза орнамент је изведен благим превлачењем прстију или неког предмета, а појављују се и налепци. Због истакнутих разлика ова врста орнаментике неби могла да се назове барботино, док би израз „лажни барботино” више одговарао⁴ (Т. VII, сл. 1, 2, 3).

У овом нивоу јављају се у већем броју орнаменти изведени урезивањем или жигосањем са орнаменталним мотивима шрафираних троуглова, жигосаних кружића и лажног шнура. Истом нивоу припадају налази из јаме I, из сонде IV, с обзиром да горња површина јаме лежи у овом нивоу.

⁴ М. Grbić, Retention der Starčevo Kultura, Archaeologia Jugoslavica, II, Beograd, MСMLVI, 1; М. Грбић Старчевачка ретенција, Зборник за друштвене науке Матице Српске, св. 13—14, Нови Сад 1956—7; М. Gerasanin, Rezultati ispitivanja i problematika bronzanog doba u Pomoravlju, Arheoloski radovi i rasprave I, Zagreb, 1959, 184, Т. П/3; Н. Тасић, Ђурђевачка Главаца. Старинар XI 1960. 143—156, сл. 1; Б. Сталио А. Јуришић, Јасик-Горње Комарице, Старинар XI, 159, сл. 18,

³ Ј. Годоровић, А. Цермановић, Бањица насеље винчанске културе, Београд, 1961, 41—43, поглавље Урезани знаци на керамици.

У јами није било велике количине керамике, али су налази вредни пажње. То су фрагменти рамена и трбуха већег суда, тањих зидова од пречишћене земље са доста ситног песка, равномерно печен интензивно окер боје. Спољна површина суда је без превлаке. Суд је сликан црнкасто мрком бојом која се љуспа. Орнамент је изведен паралелним косим тракама које чине троуглове (Т. VIII, сл. 8). Затим фрагмент мањег суда са вучедолским дуборезним орнаменталним мотивом метопе, ограниченим са по три линије (Т. VII, сл. 4). Трећи налаз је фрагмент већег суда грубе фактуре, глачане површине са трагом бојења на једном месту.

Истакнуте карактеристике материјала у целом слоју дају доста хетерогену слику у односу на различите елементе који се овде јављају заједно. Биконични судови са две дршке, биконичне зделе, тракасте дршке и брадавичасти украси, канелуре на рамену суда, одговарали би појавама касног неолита са подручја винчанске културне групе.⁵ Коничне зделе са ободом косопреломљеним, плитким широким хоризонтално постављеним ребрима, коничне шоље са дршкама које прелазе преко обода, орнаментима шрафираних троуглова на ободу,⁶ лажног шнура и жигосаних „С“ спирала, указују да је насеље овога слоја егзистирало и у развијеном бронзаном добу.⁷ Остали елементи баденски,⁸ вучедолски⁹ и косточачки¹⁰ сведоче о постојању везе са ма-

тичним областима ових културних група, рачунајући на посредовање локалитета, који су због мање временске разлике потребне за приманање и уступање једног елемента, као и давања локалног колорита, нешто изменили основне типове. Због тога би поменути елементи морали да се датирају нешто касније од матичних области. Почетак овога слоја би временски одговарао почетку металног доба, а његова завршна фаза пада у развијено бронзано доба, можда и нешто касније, ако се узму у обзир површински налази калуца за копља и гривна. На жалост, пошто је у горњем нивоу слоја дошло до поремећења, престанак живота на праисторијском насељу Шенгољске градине није могуће сигурно утврдити.

Најстарији слој обухвата простор око пода куће у сонди III и саму кућу са нивоима подова на којима су се налазили судови затечени у кући у моменту рушења. Констатована су три слоја пода и на сваком су се налазили цели судови или групе керамике, те се ови налази могу поуздано сматрати затвореним налазима.

Под I. Општа карактеристика је груба и фина керамика. Судови грубе фактуре су већих димензија, намењени свакодневној употреби. У финој фактури су рађене зделе и мањи судови биконичног облика и то: биконична здела са мањим горњим конусом и ободом благо повијеним унутра, равним, нешто конкавним дном, боје црносмеђе, неједнако печена, обе површине су глачане (Т. VIII, сл. 3). Биконична дубока здела са ниским цилиндричним вратом, благо зобљеним ободом. Хоризонталним урезом наглашен је прелаз из врата у раме.

На трбуху суда налази се накнадно урезани орнамент шрафиране неправилне кружне ловршине и два радијално распоређена уреза ка дну (Т. VIII, сл. 2) Овом слоју припада и мањи биконични суд са једва наглашеним цилиндричним вратом, благим прелазом из конуса у конус, на коме се на-

лазе дискретно наглашена брадавичаста испупчења. Суд је деформисан од велике температуре (Т. VIII, сл. 4). Па мањи суд крушкастог облика са ниским цилиндричним вратом и двема наспрамно постављеним непробушеним дршкама. Суд је дебелих зидова, а на спољној површини виде се вертикални потези од глачања. Равно је дна. Фактура му је измењена, а облик нешто деформисан од велике температуре (Т. VIII, сл. 1). На поду и у слоју лепа нађено је више камених ножића ретушираних на једној или обе стране, стругалица, нуклеус, камена кугла неправилно кружног

⁵ М. Garašanin, Hronologija vinčanske grupe, Ljubljana 1951; Miodrag Grbić, Pločnik, Aneolitišne Ansiedlung, Beograd, 1925; Б. Сталио, Злокућани — Градац, Каталог керамике I, Београд MCM LV; Ј. Тодоровић-А. Цермановић, Бањица; Б. Јовановић-Ј. Глишић, Енеолитско насеље на Кормадину код Јакова, Старинар XI, 1961, 113—156; Nikola Tasić, Završna ispitivanja na praistorijskom naselju kod Valača, Glasnik muzeja Kosova i Metohije, Priština, 1959—1960, 11—83; Radoslav Galović, Predionica, Priština, 1959; Б. Сталио-Р. Галовић, Напреље, неолитско насеље код Новон Пазара, Каталог керамике II, Београд, 1956.

⁶ Milutin V. Garašanin, Rezultati ispitivanja i problematika bronzanog doba u Pomoravlju, Arheološki radovi i rasprave, Zagreb 1959. 175—206.

⁷ Александра Јуришић, Заштитна ископавања у Радоињи, Старинар XI, Београд, 1961, ст. 108, сл. 30,-31.

⁸ J. Banner, Der Peceler Kultur, Budapest, 1956.

⁹ R. R. Schmidt, Der Burg Vučedol, Zagreb, MCM XLV.

¹⁰ dr. Alojz Benac, Pivnica kod Odžaka i neki problemi kostolacke kulture, Glasnik zemaljskog muzeja u Sarajevu, Sarajevo 1962, 21—40; Борислав Јовановић, Баденско-косточачка група и хронологија енеолита у Југославији, Старинар XV—XVI 1964—1965, Београд, 1—12.

облика, и коштана алатка оштећеног врха. Сви ови предмети имају трагове високе температуре.

Под II. Као у претходном слоју и овде постоје две врсте керамике, груба за свакодневну употребу, презентована великим судовима, дебелих зидова, и фина керамика глачаних површина од пречишћене земље. По облицима, овде су судови разноврснији. Већи суд је крушкастог облика. са краћим горњим конусом и вишим цилиндричним вратом, са два наспрамно постављена брадавичаста испупчења на прелазу из конуса у конус, и двема наспрамним рожастим дршкама које спајају врат и раме суда. Обод је равно засечен и благо профилиран. Суд је црвенкасто смеђе боје са нијансама услед високе температуре, која је деформисала облик суда и потенцијала постојећу грубу фактуру (Т. IX, сл. 1) Затим, биконична здела са благим прелазом из конуса у конус, равно засеченим ободом и мањим горњим конусом, на коме се налазе широке косе канелуре. На прелазу из конуса у конус налазе се на три места симетрично распоређена по два кружна удубљења. Боје је црвенкасто смеђе а обе површине су глачане (Т. IX, сл. 4). Те биконична здела са благим прелазом, ободом заобљеним и повијеним унутра. Око равног дна урезан је неправилни круг (Т. IX, сл. 5). Онда биконична здела са ниским горњим конусом, благо заобљеним, на прелазу се налазе три симетрично постављене тунеласте дршке, хоризонтално бушене. Спољна површина је фино глачана. Облик је јако деформисан (Т. IX, сл. 2). Са овога пода је мања биконична здела, са ниским цилиндричним вратом и обликом прелазом из конуса у конус. Обод је благо профилиран на спољну страну и благо заобљен. Боје је светло смеђе, глачане површине (Т. IX, сл. 6). Овде спада и мања пирамидална камена пинтадера, глачане површине (Т. IX, сл. 3).

Под III. Керамички материјал задржава своје карактеристичне облике и то преко велике крушкасте амфоре са ниским цилиндричним вратом, равно засеченим ободом, са две тракасте широке дршке које полазе одмах испод обода и спајају се са раменом. На прелазу из рамена у трбух налазе се два језичаста украса нагоре окренута. Боје је окер која местимично прелази у црно. Површина суда, је глачана са видним хоризонталним потезима (Т. X, сл. 1). Здела је биконичног облика са мањим горњим конусом, благо заобљеним, ободом повијеним унутра, равног дна. Боје је окер са мрљама од високе температуре (Т. X, сл.

4). Па биконична здела са мањим горњим конусом и цилиндричним вратом. Обе површине су глачане, боје црвенкасте са урезаним знаком својине на трбуху у близини дна (Т. X, сл. 3). Мањи суд је облика биконичне зделе са ниским цилиндричним вратом. Због високе температуре облик му је потпуно деформисан (Т. X, сл. 2). Поред керамичког материјала на овом поду нађен је у непосредној близини остатака огњишта, дугуљаста камени жрвањ, од пешчара на коме се виде оштећења од употребе.

Сумирајући карактеристике материјала из најстаријег слоја долази се до закључка да материјал према својим изразитим аналогијама са најмлађим фазама неолита винчанско-плочничке групе¹¹ и других локалитета из истог времена, припада почечима прве појаве метала, односно енеолиту¹² (Т. XI, сл. 1, 2), са посебним изузетком потпуне очуваности неолитске традиције. Иостајање осталих елемената до сада познатих код нас нема утицаја на датирање у старију фазу. Појава неолитских елемената у млађем слоју овог насеља једино се може објаснити сирвивалом, а као појава запажа се и на другим локалитетима типа градина у Србији и Босни.¹³

Посматрајући локалитет Шенгољску Градину у целини, њен положај, облик, стратиграфију, време настанка и живот насеља, као и карактеристичне појаве на покретном материјалу, односно бројној керамици долази се до следећих закључака:

Географски положај, доминантни брег изнад мање реке, окренут према већој котлини, са окомитим странама и нешто блажим падом ка истоку, где би једино могао бити прилаз, чини утврђени пункт погодан за формирање насеља на коме је сигурност живота становништва обезбеђена природним положајем. Овај тип утврђења распрострањен је на територији централне и западне Србије, источне, централне и северне Босне,¹⁴ те чине групу насеља на једном од-

¹¹ М. Garašanin, Hronologija.

¹² Б. Сталио-Р. Галовић, Напреље код Новог Пазара; N. Tasić, Valač; R. Galovoć, Predonica; Б. Сталио, Градац код Злокућана; Б. Јовановић-Ј. Глишић, Кормадин код Јакова; Ј. Тодоровић-А. Цермановић, Бањица.

¹³ А. Јуришић, Радоиња; Б. Сталио-А. Јуришић, Јасик-Горње Комарице; В. Савић, *navedeno delo*, Vinogradine kod Doboja, Grad u Gornjoj Tuzli, prvobitno naselje na gradini Vis, Zemunice u selu Radosavskoj, sloj Zemunice A.

¹⁴ Познати локалитети типа градина у Србији су: Јасик—Горње Комарице, Ђурђевачка Главина, Пљосна Стијена у Радоињи, Велика Градина у Стапарима, Шенгољска Градина у Расни, на којима су вршена испитивања и већи број евидентираних. За подручје Босне В. Савић у članku »Uvod u stratigrafiju i hronologiju gra-

ређеном географском подручју, насталих у истом временском периоду.

Градински локалитети са више културних слојева, чији први зачеци насеља падају у крај неолита, односно на почетак појаве метала и развијају се кроз енеолит, бронзано доба и достижу кулминацију на крају овог периода, чине посебну врсту карактеристичних насеља у праисторији.

На свим овим локалитетима па и на Шенгољској Градини заједничко је: Најстарији слој носи у себи јаку традицију неолита. Млађи слојеви су одраз, сажимања елемената истовремених културних групација, тако да се заједнички јављају баденски, вучедолски, косточачки¹⁵ са једне стране, и елементи бубањско-хумске групе с друге стране. Бронзанодопски слојеви су такође под утицајем култура долине Дунава. Сви ови елементи указују на један заједнички узрочник, који даје посебан колорит овој врсти локалитета. Да ли заједнички узрок у развоју налазишта типа градина треба тражити у измени еко-

номике овог периода,¹⁶ у новом друштвеном уређењу, или у издвајању и формирању нове етничке групације за сада је отворено питање.

Запажени елементи Бадена, Вучедола, Костолца, Бубња, бронзанодопске Дунавске културе су доста измењени и њихова карактеристика је сачувана само у основним цртама, што је оправдано ако се рачуна на посредни пут примања утицаја. Несумњиво је да, при датирању материјала треба рачунати са извесним временским разликама, приликом извођења закључка у релативној хронологији.

Јака неолитска традиција је потпуно разумљива с обзиром на конзервативизам становништва, које живи у крајевима удаљеним од великих балканских комуникација, односно долинама равничарских река.

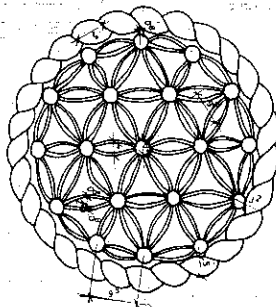
Из свега произилази да је локалитет Шенгољска Градина један у низу насеља ове врсте са своја два хронолошка слоја који се настављају један изнад другог, без видних већих прекида у животу насеља и да потврђују претпоставку да међу локалитетима овога типа у Босни и Србији постоји заједничка компонента.

dina u Bosni« да је исцрпан списак ове врсте локалитета.

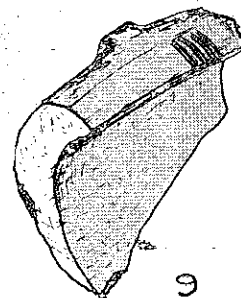
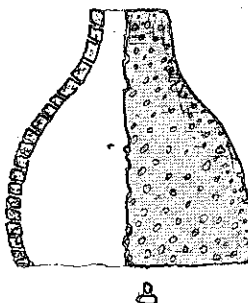
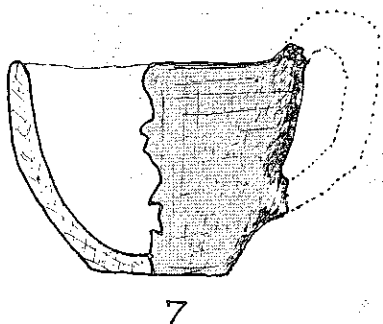
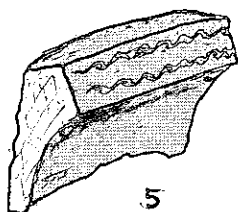
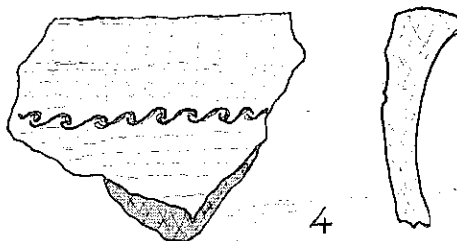
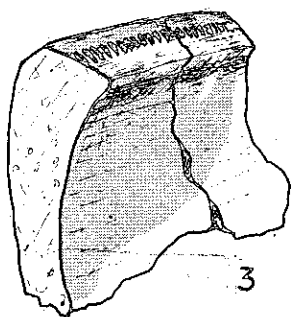
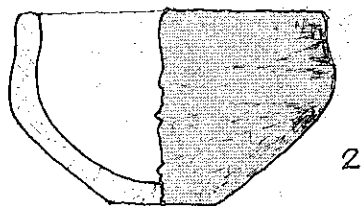
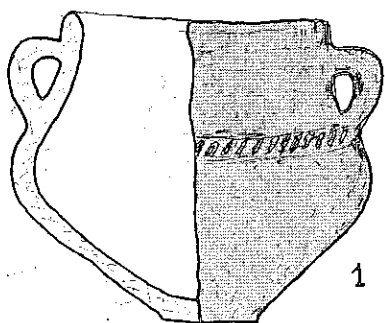
¹⁵ Н Тасић, Ђурђевачка Главница; Б. Сталио-А. Јуришић, Јасик-Горње Комарице.

¹⁶ Борислав Јовановић, Постанак и кратак историјат металургије бакра балканско-понунавског енеолита, Старинар XVII, 1966. Београд 1967, 1—12.

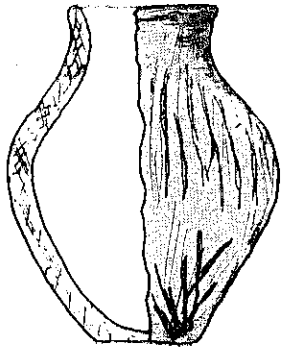
А. Јуришић



ТАБЛА I



ТАБЛА II



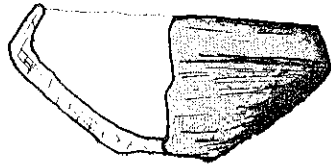
1



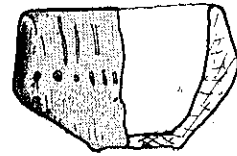
2



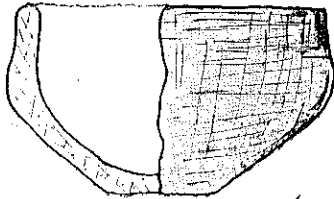
3



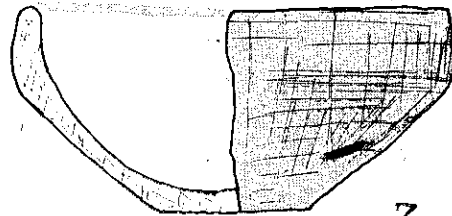
4



5

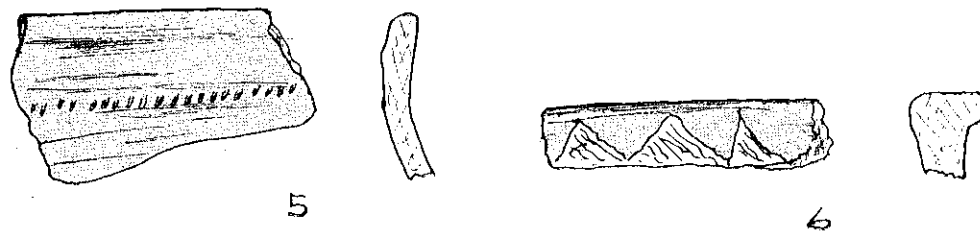
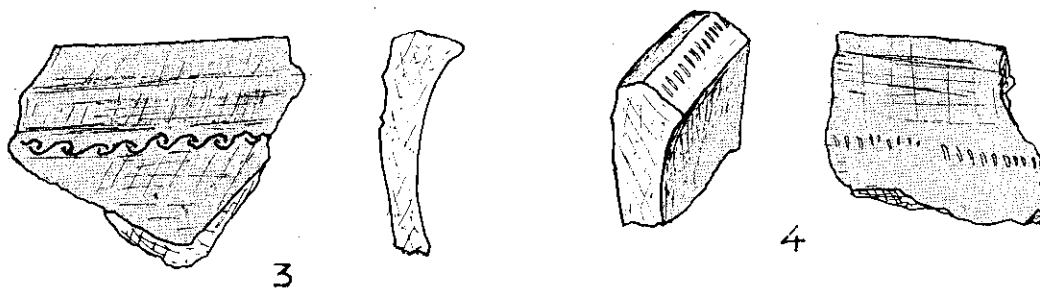
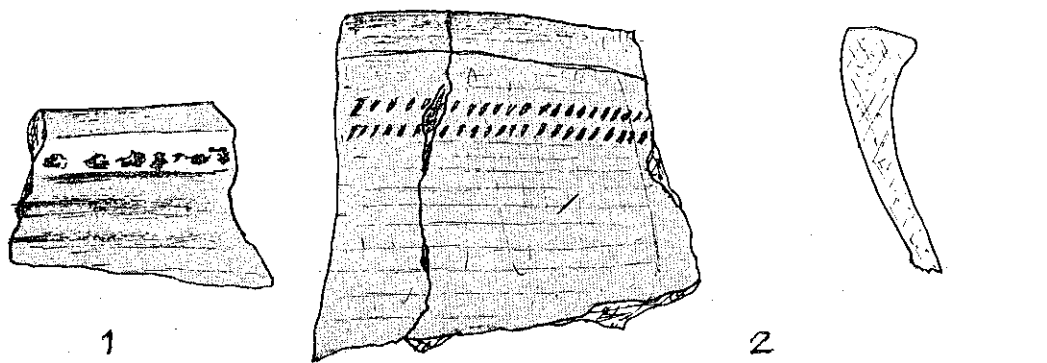


6

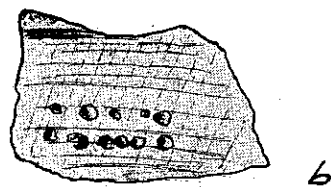
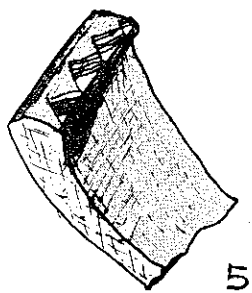
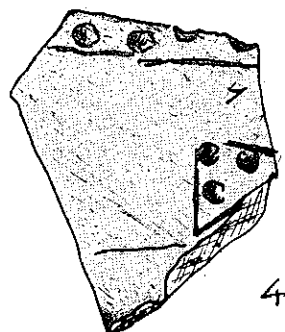
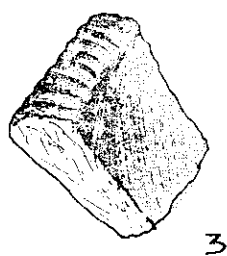
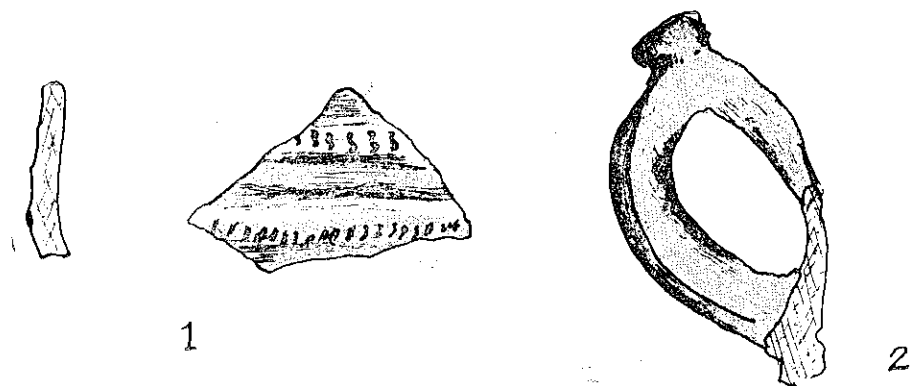


7

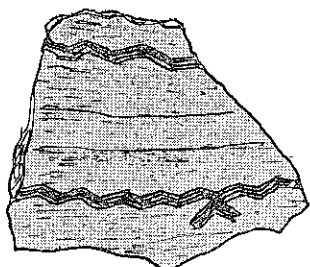
ТАБЛА III



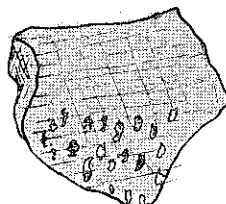
ТАБЛА IV



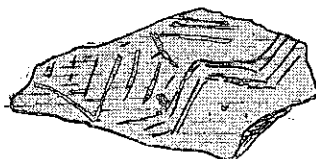
ТАБЛА V



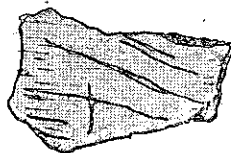
1



2



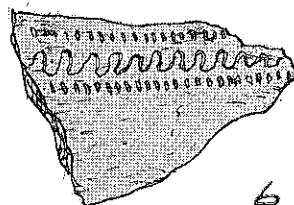
3



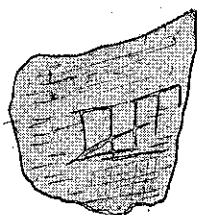
4



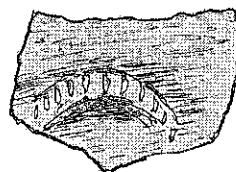
5



6



7



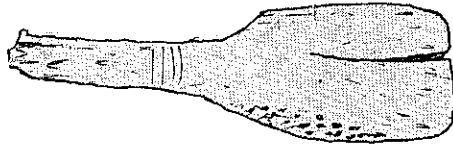
8



ТАБЛА VI



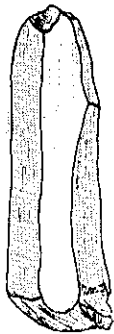
1



2



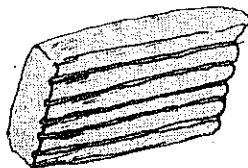
3



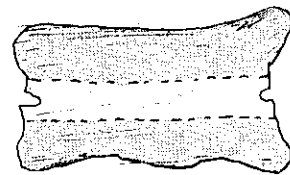
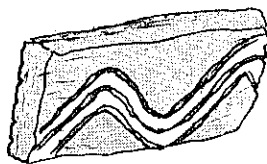
4



5

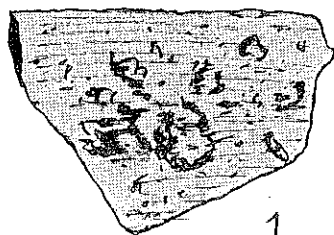


6

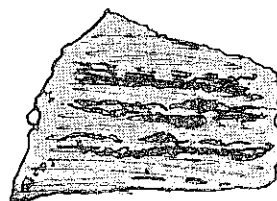


7

ТАБЛА VII



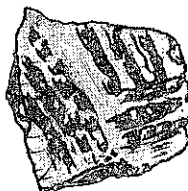
1



2



3



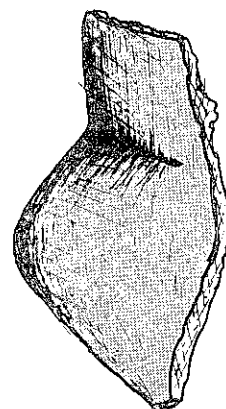
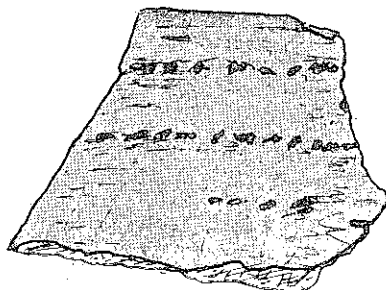
4



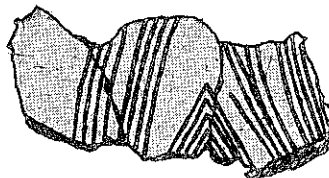
5



6

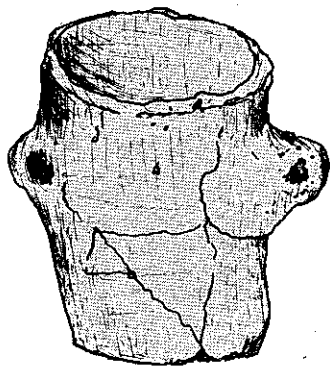


7

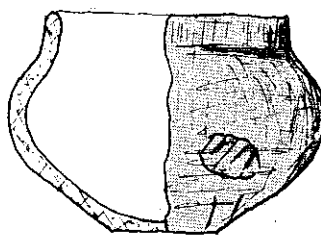


8

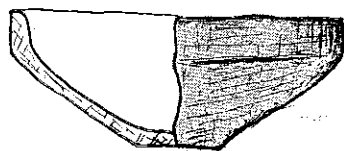
ТАБЛА VIII



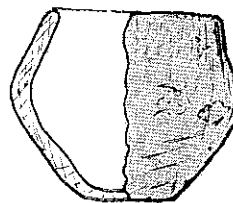
1



2

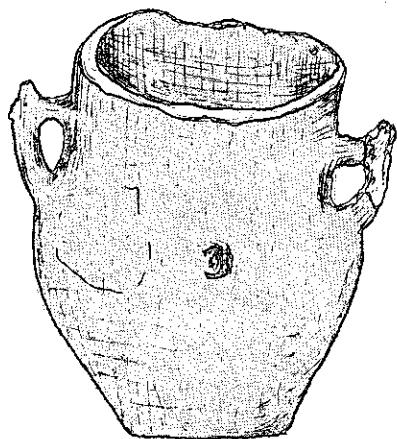


3

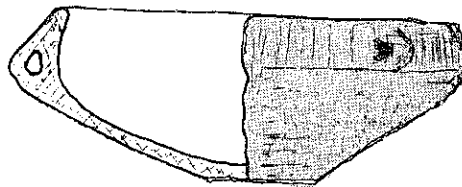


4

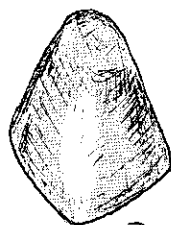
ТАБЛА IX



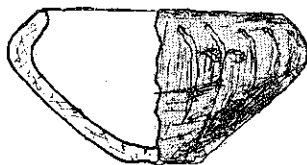
1



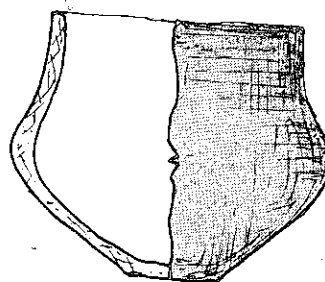
2



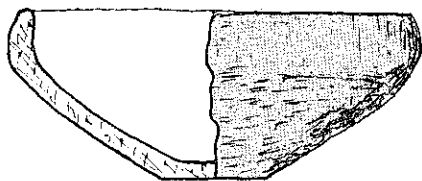
3



4

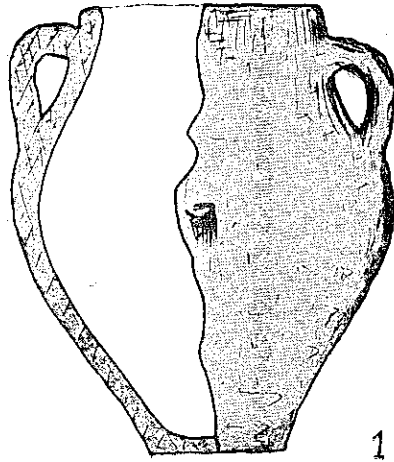


6

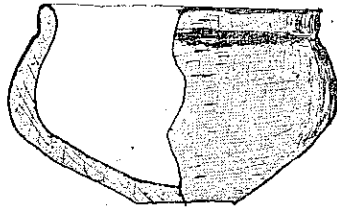


5

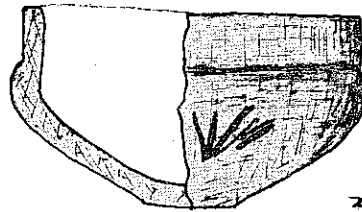
ТАБЛА X



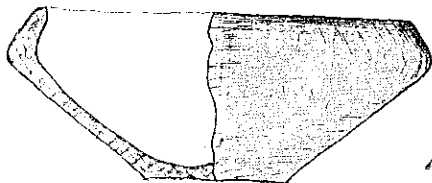
1



2

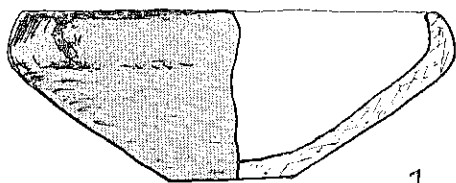


3



4

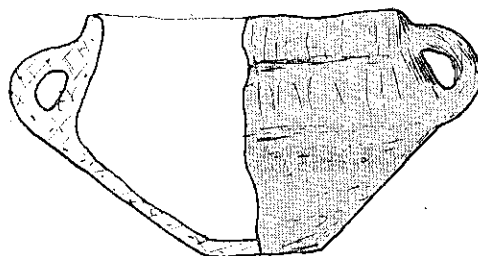
ТАБЛА XI



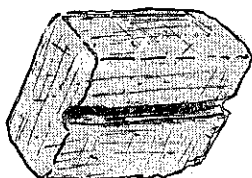
1



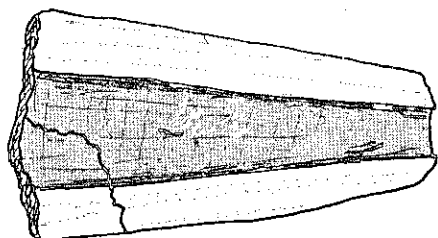
3



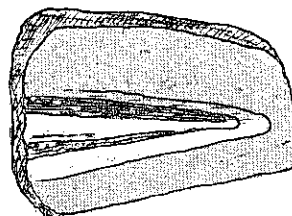
2.



4



5



6

»ŠENGOLJSKA GRADINA« À RASNA

Cette localité appartient par sa forme typique aux constructions de la Serbie occidentale. Elle se trouve sur une colline dominant la rivière Djetinja qui l'entoure de trois côtés: au sud-ouest, au sud et au sud-est. C'est seulement à l'ouest qu'elle est reliée aux collines avoisinantes par une pente douce, tandis que des autres côtés se sont des pentes abruptes et difficilement abordables. Des couches d'agglomérations préhistoriques se voient à l'est, au nord-est et au nord. Une forteresse médiévale, dont les fondations se trouvent sur le plateau, a fortement endommagé le niveau supérieur des couches préhistoriques. C'est seulement sur les flancs est et nord-est que ces couches sont dans la position primaire. Un immense matériel de céramique y a été découvert, ainsi que des morceaux de maisons endommagées lors des fouilles ultérieures. Par suite de ces dégâts, la forme et les dimensions des maisons n'ont pu être constatées. Cette agglomération fut détruite par un incendie et immédiatement rénovée, ce que prouve une maison à trois couches sur lesquelles se trouvaient des foyers et des murs entiers.

L'agglomération préhistorique est constituée par deux couches chronologiquement différentes: la plus ancienne appartient au commencement de l'âge des métaux, ou plutôt correspond à l'âge néolithique avec les traits traditionnels très marqués des néolithes; la

jeune couche correspondrait, croit-on, d'après le matériel découvert, à la période initiale de l'âge du bronze et sa dernière phase est de l'âge du bronze développé. A Baden, Vučedo, Kostolac, Bujanj les éléments qui ont retenu l'attention comme datant de l'âge du bronze et de culture danubienne ont assez changé et les caractéristiques de cette époque se sont conservées seulement dans leurs traits essentiels, ce qui peut être justifié par la façon indirecte dont ils ont reçu l'empreinte de leur âge. Sans aucun doute, lorsqu'on attribue une date à un objet, il faut compter avec certaines différences apportées par le temps où l'on tire des conclusions sur la chronologie relative.

La forte tradition néolithique est tout à fait compréhensible eu égard à l'esprit conservateur des habitants qui vivent éloignés des grandes voies de communication balkaniques, c'est-à-dire des rivières de plaines.

Il résulte de tout ceci que la localité »Šengoljska gradina« se range parmi les agglomérations du même genre avec ses deux couches d'âges différents qui se superposent sans grandes interruptions sensibles dans la vie des habitants et qui confirment la supposition suivante: parmi les localités de ce type, il existe en Bosnie et en Serbie une composante commune.

Aleksandra Jurišić

