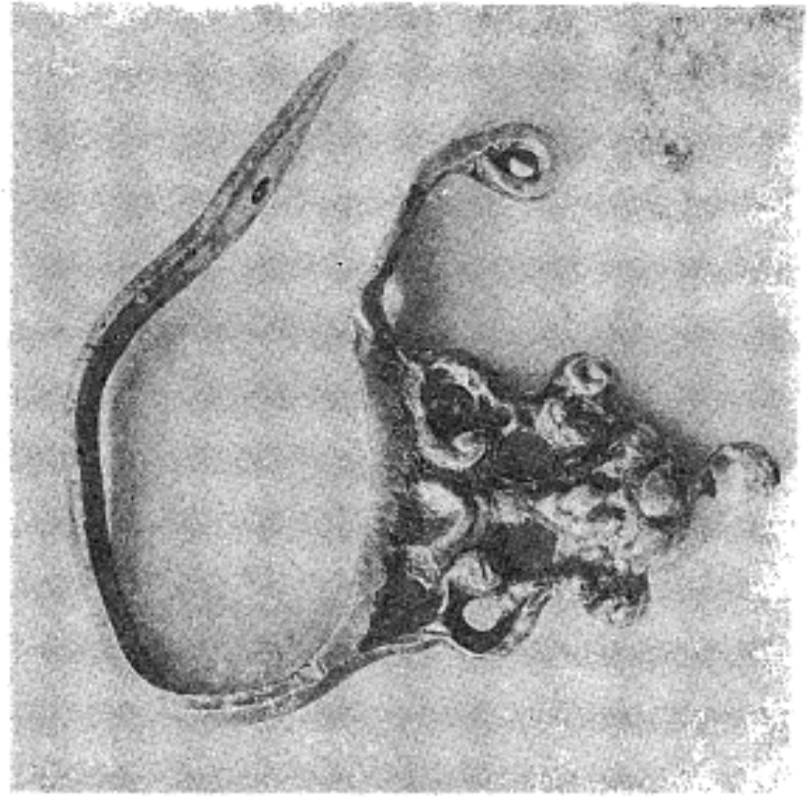


VIII — ЗАКЉУЧАК —

Радови, о којима је поднет извештај, ма како обимни изгледали, никако не значе да је посао на заштити ове јединствене целине завршен. Поред неопходне свакодневне бриге коју старине императивно захтевају, и у свету а и у нас и добијају, још увек чекају необављени, а веома значајни радови. То је, пре свега, како је већ речено, претешки проблем заштите пластике и фасаде Богородичине цркве, испитивање и реконструкција припрате, подробно археолошко истраживање унутрашњости велике цркве и још неистраженог и неоткопаног северног и северозападног дела порте. Такође је потребно коначно решити у оквиру порте питање смештаја студеничке ризнице, која се стално обогаћује (фот. 117, 118), а то ће бити могуће тек након откопавања северне стране порте на месту где су некада биле велике ћелије. За цркву св. Јована Претече постоји могућност потпуне реконструкције. Истовремено то је и неопходно потребно. У реконструисаној цркви без живописа било би могуће обезбедити грејање, што



117. Наушница позлаћена бронза са коралом. Случајни налаз Р. Живковић.

117. Boucles d'oreilles en bronze dorée et corail. Découverte due au hasard. R. Živković.



116. Дршка ножића са инкрустацијама од седефа, 1971. г., Р. Живковић.

116. Manche d'un couteau avec des incrustations en nacre, 1971. R. Živković.

би свакако утицало на то да се за хладних дана, а то је већи део године, богослужења одржавају у њој, а не у црквама где има фресака и где кандила, свеће и људи стварају сасвим супротне услове од погодних за већ начет живопис.

Испитивања утврђења, које је некада чувало пут између манастира и испосница, затим локалитета „Батина“ где се, према казивању старих људи под усовом налази прква саграђена у 15. веку, свакако би, сем обогаћивања сазнања о манастиру и начину живљења око њега умногоме садржајем обогатили ово подручје. Некадашње имање манастира свакако је било много више изграђено но данас. Црква у селу Долцу, вероватно на бакропису представљена као крипта са отвореним тремом, свакако је првобитно била у близини настамбе која је могла бити у близини воде што је напајала мермерни водовод. Такође је потребно заштитити остатке овог водовода којима прети уништење, како услед просецања локалних путева тако и од власника кроз чију земљу пролази; обрађујући њиве мештани изоравају водовод и уништавају га.

Свакако да се на овоме не треба задржати. Предстојећи радови веома су скупи и дуго ће трајати.

С А Д Р Ж А Ј

ИСТРАЖИВАЊА И ЗАШТИТНИ РАДОВИ У СТУДЕНИЦИ	5
I РАДОВИ НА ЗИДОВИМА, УЛАЗИМА У ПОРТИ	7
II РАДОВИ НА ЦРКВИ СВЕТОГ НИКОЛЕ	38
III РАДОВИ НА КРАЉЕВОЈ ЦРКВИ	50
IV РАДОВИ НА ТРП ЕЗАРИЈИ	70
V РАДОВИ НА БОГОРОДИЧИНОЈ ЦРКВИ	115
VI РАДОВИ НА КОНАЦИМА ИЗ 1912. И 1927 ГОД.	155
VII РАДОВИ НА МИЛОШЕВОМ КОНАКУ	167
VIII ЗАКЉУЧАК	177

