

Један облик стварања у сливу реке Људске код Новог Пазара

РАДОМИР СТАНИЋ

Међу многим областима наше земље које носе одлике посебних историјско-географских целина, постоје такве које разноврсношћу своје културне и уметничке баштине заузимају истакнуто место. Подручје Санцака улази у круг оних територија чије се културно наслеђе, широког временског распона, одликује упадљивим разликама у погледу уметничких вредности и стваралачких домета. Као један од најзначајнијих делова најстарије српске државе — дакле као матично подручје, Новопазарски санцак, нарочито слив реке Рашке, чува врхунска остварења на плану монументалног градитељства и зидног сликарства из XII и XIII века. Из новијег времена тј. из XVII и XVIII столећа остали су необично занимљиви и у науци сасвим непознати споменици на којима углавном преовладавају изразите црте народног стварања, лишеног дубљег и креативнијег израза у смислу класичног схватања уметности.

Један део Санцака између Новог Пазара и Сјенице — слив бистре и брзоточне реке Људске — занимљив је по томе што је на овом веома малом простору очувано наслеђе из XVII и XVIII века, по чијој је бројности и особености споменика готово јединствен у овом делу Србије. Реч је о црквеним и надгробним хришћанским споменицима који се специфичним обележјима и својеврсним вредностима сасвим издвајају, чинећи посебну недовољно проучену споменичну целину, која је већ скренула пажњу конзерватора и истраживача.¹

Богатство споменичног фонда на овом узаном појасу дугом једва 10, а широком око 6 км., огледа се у присуству петнаестак цркава. Међу њима се налази пет потпуно очуваних, а остале су у рушевинама. Већина је, изгледа, имала живопис, а код пет очуваних храмова фреске су, у различитој мери оштећене, доживеле наше време.

И градитељским обележјима и одликама свог живописа све ове цркве чине посебност. Јединство њихових стилских својстава чини их гру-

¹ Завод за заштиту споменика културе из Краљева извео је конзерваторске радове на неколико ових цркава, а једну је делимично обновио. Види: Р. Станић, *Делатности Завода за заштиту споменика културе у Краљеву од 1965. до 1915. године*, Рашка баштина, 1, Краљево 1975, 298—299, 307—308 и 3. Златић, Р. Павићевић—Поповић, С. Ђорђевић и М. Ђокић, *Заштитни радови на споменицима културе 1965—1980* (каталог изложбе), Краљево 1980, 6—7, 10, 20. О неким од цркава основна и прелиминарна саопштења дао је аутор ових редова. Види: Р. Станић, *Архитектура и сликарство XVI и XVII века*, Нови Пазар и околина (монографија), Београд 1969, 215—237.

пом споменика за коју се може рећи да представља, до сада у литератури непознату, занимљиву споменичку целину.²

² Први целовитији осврт на ове споменике дат је у саопштењу прочитаном октобра 1976. г. на Симпозијуму о Расу и споменицима у долини Рашке, одржаном у Новом Пазару. Уп. Р. Станић, *Прилог познавању градитељског и сликарског наслеђа XVII века на подручју између Новог Пазара и Сјенице*, Новопазарски зборник, 1, Нови Пазар 1977, 169—188.

Слика 1. Црква св. Лазара у Живалићима — општи изглед.

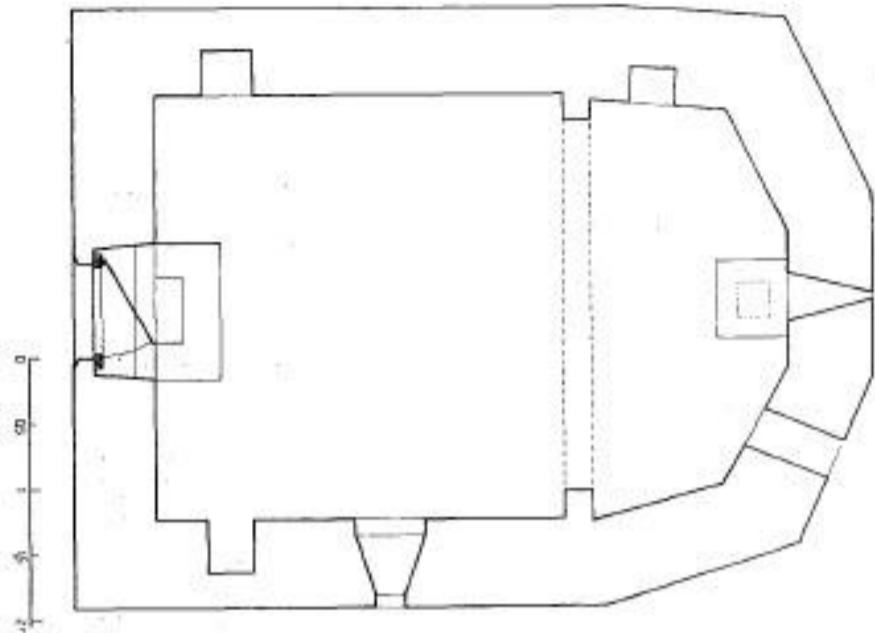
Figure 1. Eglise de Saint Lazare à Zivalić — aspect général.



Слика 2. Црква св. Лазара у Живалићима — поглед са југо-западне стране.

Figure 2. Eglise de Saint Lazare à Zivalić — vue du côté sud-ouest.



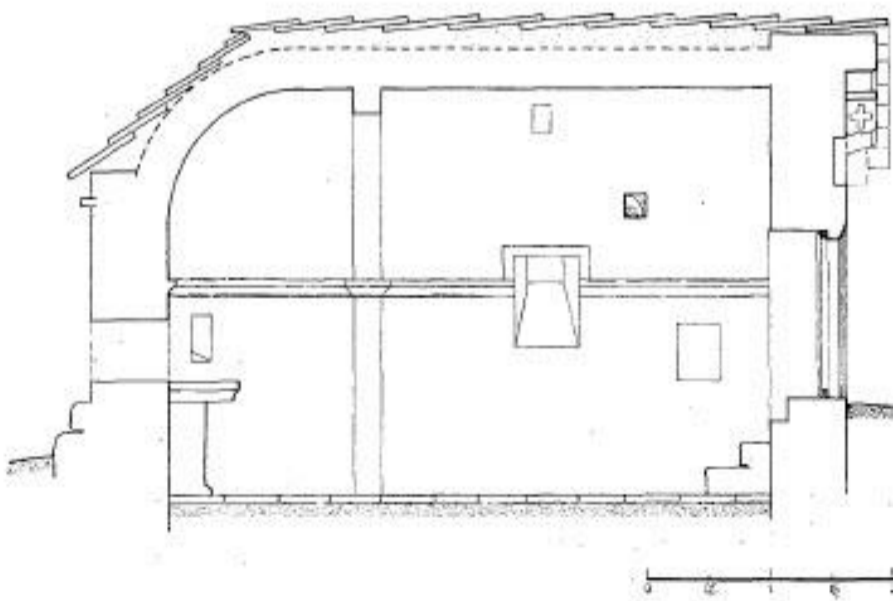


Табла 1. Основа цркве св. Лазара у Живалићима.
Planche 1. Plan de l'église de Saint Lazare à Živalić.

Иако ведовољно истражене и проучене, ове грађевине, које потичу из времена од 30их до 50их година XVII века, својим толико сродним карактеристикама у основним архитектонским концепцијама, начином грађења и декоративним елементима пружају довољно основа за претпоставку о постојању једне посебне локалне, врло изразите градитељске школе. Не може се бити далеко ни од помисли да је стилско заједништво фресака ових цркава такође ослонац за тврђење о посебној локалној сликарској школи или радионици која је овде у то време постојала. Разуме се, да би се ова поставка доказала неопходна су даља истраживања упоредо са конзерваторским радовима који тек предстоје.

Како је ова тема сама по себи сложена и захтева дубља и шири изучавања, она неће бити предмет овог чланка. Њиме се има за циљ да се предоче неке занимљиве појаве у познијим

Табла 2. Подужни пресек цркве св. Лазара у Живалићима.
Planche 2. Coupe longitudinale de l'église Saint Lazare à Živalić.



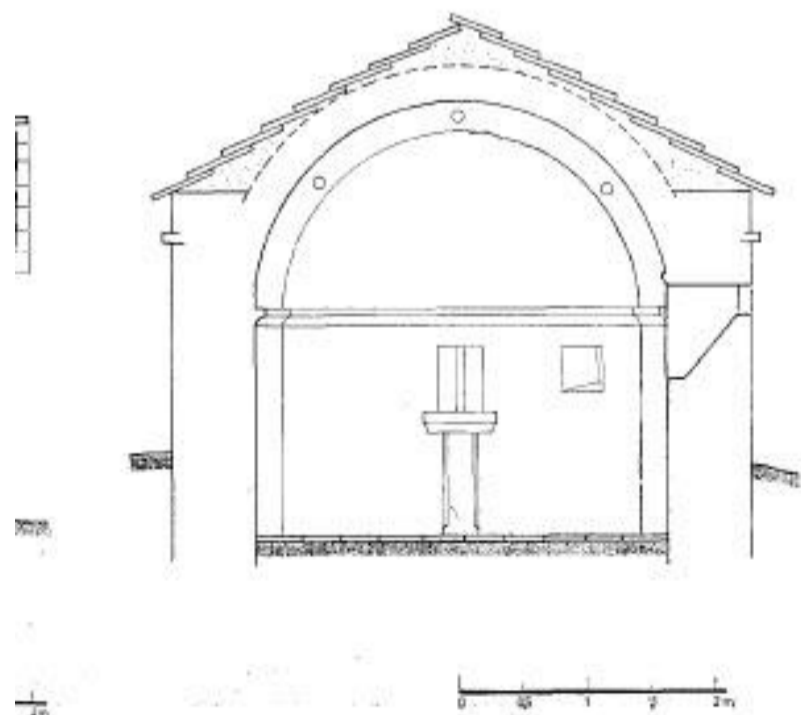
и већ пресахлим уметничким токовима Санцака и да се укаже на само један пример, који убедљиво говори о времену и приликама када су настајале необичне народне творевине. У питању је мала црква св. Лазара у селу Живалићи, која улази у групу споменика који чине, условно названу, санџачку градитељску и сликарску школу из XVII века. О њој и њеним архитектонским и сликарским одликама, као посебном облику народног стварања у овим крајевима и о пластици надгробних споменика из XVII и XVIII века, чији су мајстори припадници и следбеници истог неимарског схватања, биће речи у овом прилогу.

Повољне политичке и црквене прилике после обнове Пећке патријаршије, 1557. године, постојале су, свакако, и у овим крајевима. Међутим, колико се до сада зна, Макаријево време, затим доба његових наследника — Саватија, Никанора, Јеротија, Филипа, па чак и слободоумног Јована — није на овој тврителији забележило неки значајнији градитељски или сликарски подухват. Тек за време мудрог и енергичног Пајсија, а нарочито у време његових следбеника Гаврила и Максима, долази до готово изненадног и снажног полета у грађењу и осликовању цркава. Тада је настало петнаестак цркава у овом крају, од којих су неке из темеља подигнуте, а друге обновљене. Тих година сазидана је црква у Живалићима.³ Несумњиво је да

³ Од тих цркава данас су очуване: св. Петар и Павле у Попама из 1650. г., св. Димитрије у Јаначком Пољу из 30их година XVII века, св. Никола у Г. Штитарима из вероватно 40их година овог века, св. Марина (Мариница) у Доиновићима из 30их година и св. Лазар (Лазарица) у Пурђу из половине XVII века.

Табла 3. Попречни пресек цркве св. Лазара у Живалићима.

Planche 3. Coupe transversale de l'église Saint Lazare à Živalić.



постоји прека научна потреба да се осветле политичке, друштвене и црквене прилике у XVII веку на овом подручју, које су омогућиле овакав снажни градитељски и сликарски полет.

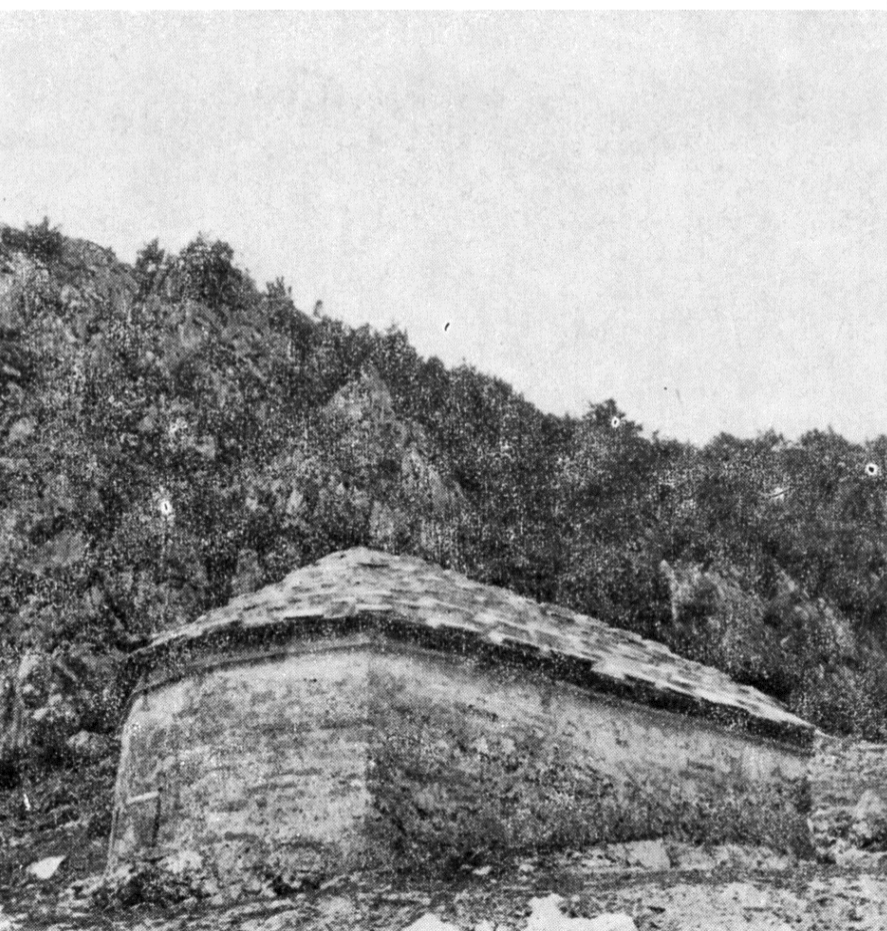
Мало и кршевито село Живалићи удаљено око 3 km од десне обале реке Људске, али свакако у склопу њеног краткоточног слива, налази се непуних 20 km од Новог Пазара према југозападу. Премда је познато да су ови крајеви већ од Немање улазили у састав српске државе,

Слика 3. Црква св. Лазара у Живалићима — поглед са југо-источне стране.

Figure 3. Eglise de Saint Lazare à Zivalić — vue du côté sud-est.

Слика 4. Црква св. Лазара у Живалићима — поглед са северо-источне стране.

Figure 4. Eglise de Saint Lazare à Zivalić — vue du côté nord-est.



Слика 5. Црква св. Лазара у Живалићима — детаљ лука са конзолама.

Figure 5. Eglise de Saint Lazare à Zivalić. — Détail de l'arc avec ses consoles.

не спомињу се ни у једном извору пре пада српске независности. Ово село под данашњим називом не налазимо ни у најстаријим турским изворима, насталим непосредно пред освајање Деспотовине. Околна села — Јанча, Осаоница, Доње и Горње Штитаре и Пурђе — забележена су у збирном катастарском попису из 1455. г.⁴ Под којим именом су се у ово време водили Живалићи, или у саставу којег села су се на-

⁴ Н. Šabanović, *Krajište Isabega Ishakovića, zbirni katastarski popis iz 1455. g.*, Sarajevo 1964, 5, 13, 37 и 38.

Слика 6. Црква св. Лазара у Живалићима — детаљ натписа о градњи цркве.

Figure 6. Eglise de Saint Lazare à Zivalić — détail de l'inscription sur la construction de l'église.

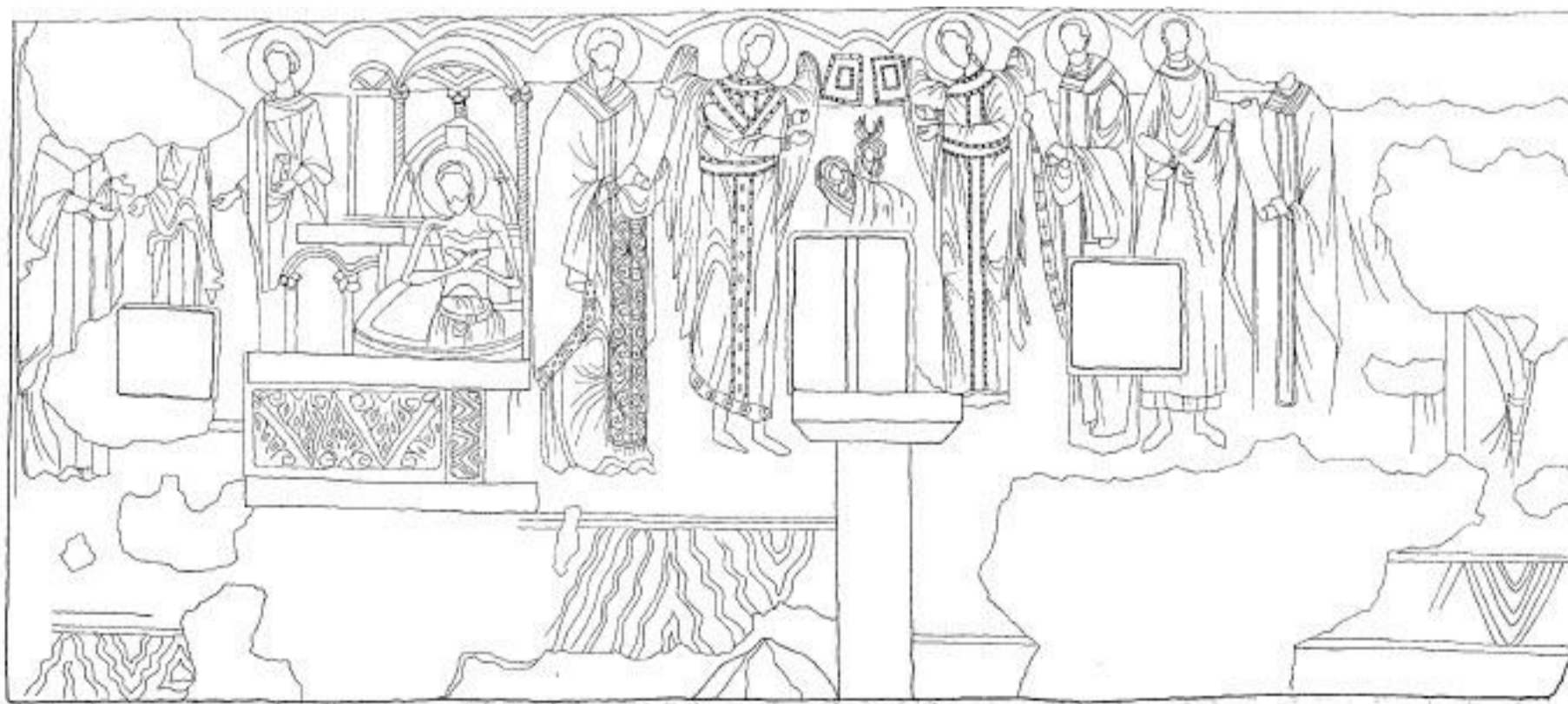


лазили — није познато.⁵ Може се претпоставити да су Живалићи у другој половини XV века били саставни део Осаонице, тимара неког Вукашина и Вукмана, који су се обавезали да ће у свим турским походима редовно учествовати.⁶ Недостају нам било какви подаци који би на прошлост ових крајева — XVI и XVII век — могли да баце неку одређенију светлост. Уосталом, она се и не може посматрати одвојено од читавог Новопазарског Санџака, који је у овом раздобљу доживљавао различита збивања. Као залеђе Новог Пазара, који је током ова два века углавном ишао путем политичког и економског успона област између њега и Сјенице, коју је спајао значајни и стари трговачки пут, била је у знаку тимарског уређења. Њени становници, који су се бавили претежно сточарством, упорно и жилаво су успевали да одоле исламизацији — процесу који се овде одвијао у неједнаким ритмовима и доста особеним околностима.

Црква је постављена у амбијент који својим изгледом необично доприноси скривености грађевине: готово је утоплена у стеновити и сури пејзаж. Ни једним својим истакнутијим елементом не одаје утисак богомоље.⁸ Смештена је уврх села, испод једне стене коју мештани зову кланац, високе преко 50 м и потпуно окомите над простором где је црква. Са јужне и западне стране храма постављена је груба ограда од безобличног камења, која има за циљ да заустави наносе бујице, али истовремено и скрије од непожељних погледа цркву, укопану у каменито тло око 80 см, чиме је још више смањена њена уочљивост.

Табла 4. Црква св. Лазара у Живалићима — распоред фресака у олтарском простору.

Planche 4. Eglise de Saint Lazare à Živalić — disposition des fresques, dans l'espace de l'autel.



Упркос привидној неугледности, па чак и неукости, црква је, без обзира на своје сасвим

⁵ Ова територија пре турских освајања била је у саставу области Бранковића, што се види из катастарског пописа из 1455. г. Уп. Н. Hadžibegić, А. Handžić и Е. Kovačević, *Oblast Brankovića, opširni katastarski popis iz 1455. godine*, Sarajevo 1972.

⁶ В. Винавер, *Период турске владавине (XV—XVIII век), Оснивање Новог Пазара*, Нови Пазар и околина..., 161.

⁷ В. Винавер, *нав. дело*, 168—177. Е. Мушовић, *Етнички процеси и етничка структура становништва Новог Пазара*, Београд 1979, 58—72.

⁸ Потребно је сасвим близу прићи да би се сазнало да је у питању црква. Очито је да је храм грађен по строгим турским прописима, или, пак, без дозволе турске власти.

Табла 5. Црква св. Лазара у Живалићима — фреска Богородице са Христом и анђелима у полукалоти апсиде.

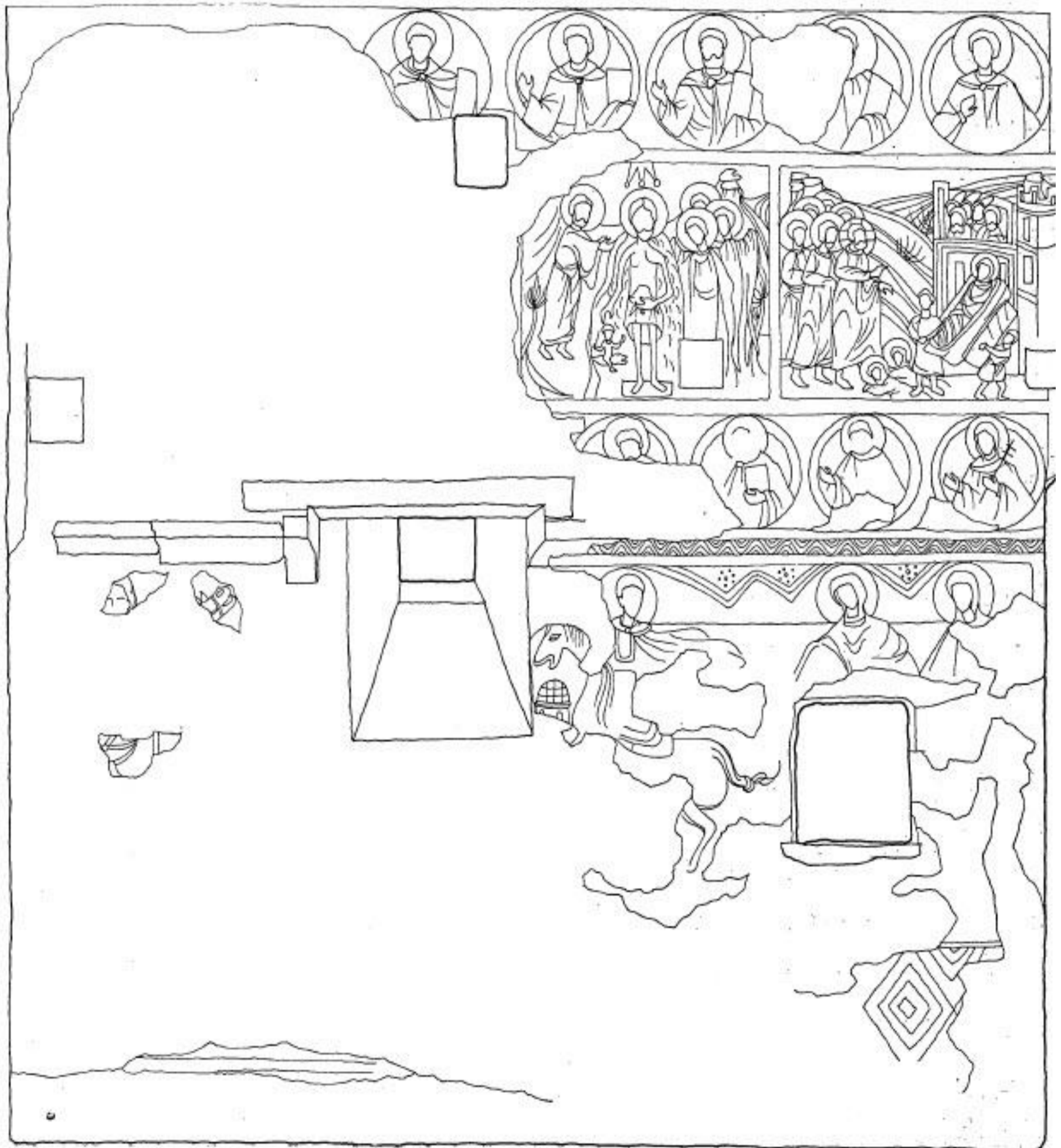
Planche 5. Eglise de Saint Lazare à Živalić — fresque de la Vierge avec le Christ et les anges dans l'abside en demi — calotte.

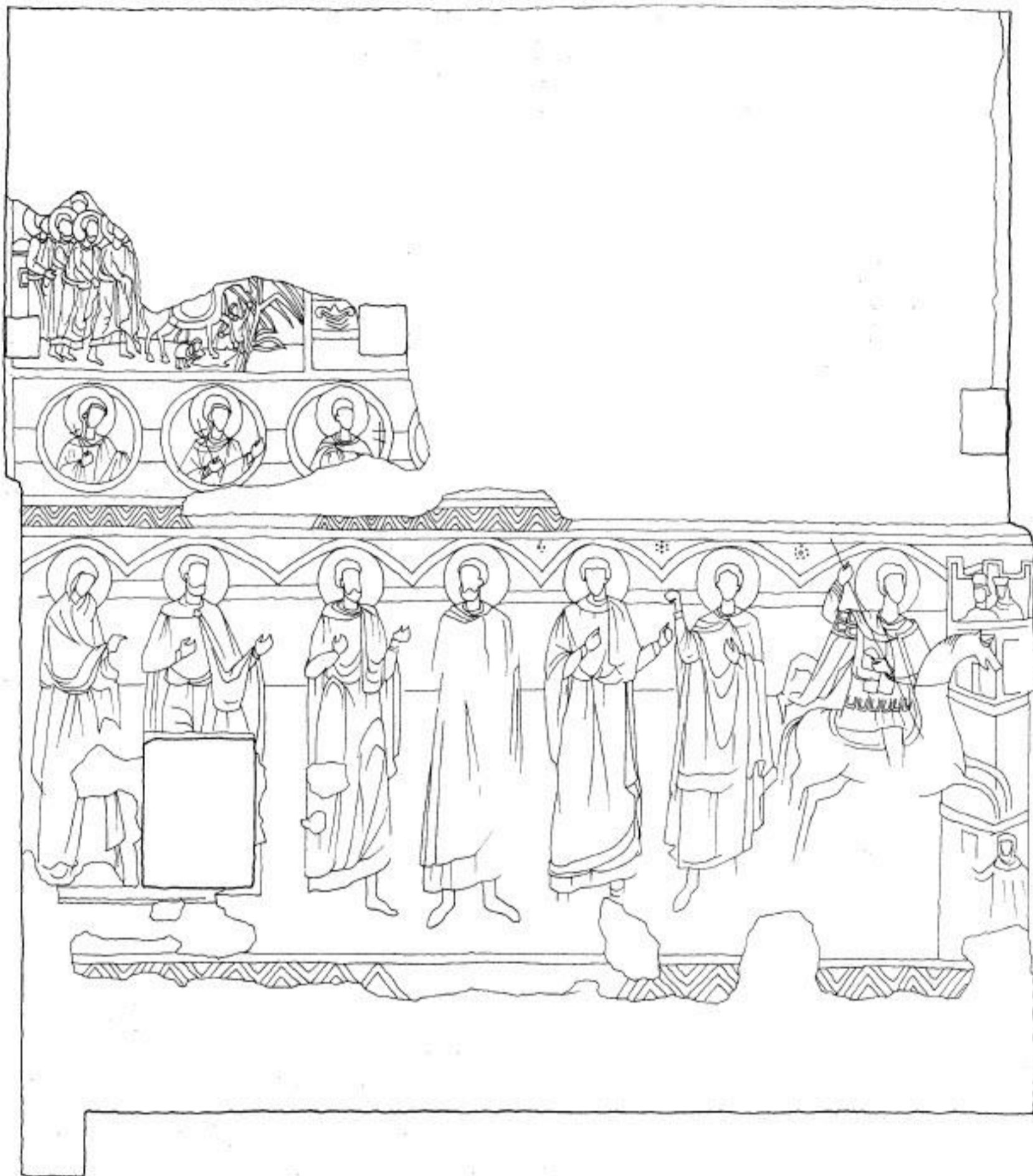


мале димензије (дуга је око 6,5, а широка око 4,6 м), зидана веома добро, готово зналачки. Основа јој је у облику правоугаоника који се на источном делу завршава неправилним четвороуглом. Наиме, апсида је формирана једноставним продужењем простора наоса, без уобичајеног испада на бочним зидовима. Овако решење апсидалног простора примењено је још код неколико цркава овог краја, али у разли-

читим варијантама. У случају овог храма оно је, као што ћемо видети, произашло из посебног разлога. Зидови, дебљине око 80 см, зидани су притесаним каменом трахитом, постављеним у доста правилне редове. При зидању цркве местимично су употребљавани делови и цели надгробни споменици. Спољна обрада западне фасаде изведена је са извесним пластичним наглашавањем. Наиме, изнад лунете врата, у висини свода, испуштен је један лук од сиге и трахита на који је наслоњена настрешница од камене плоче. Испод лука су две нешто заобљене конзоле, чије су унутрашње стране украшене розетом са крстом. На унутрашњој страни

Табла 6. Црква св. Лазара у Живалићима — распоред фресака на јужном зиду.
Planche 6. Eglise de Saint Lazare à Živalić — disposition des fresques sur le mur sud.



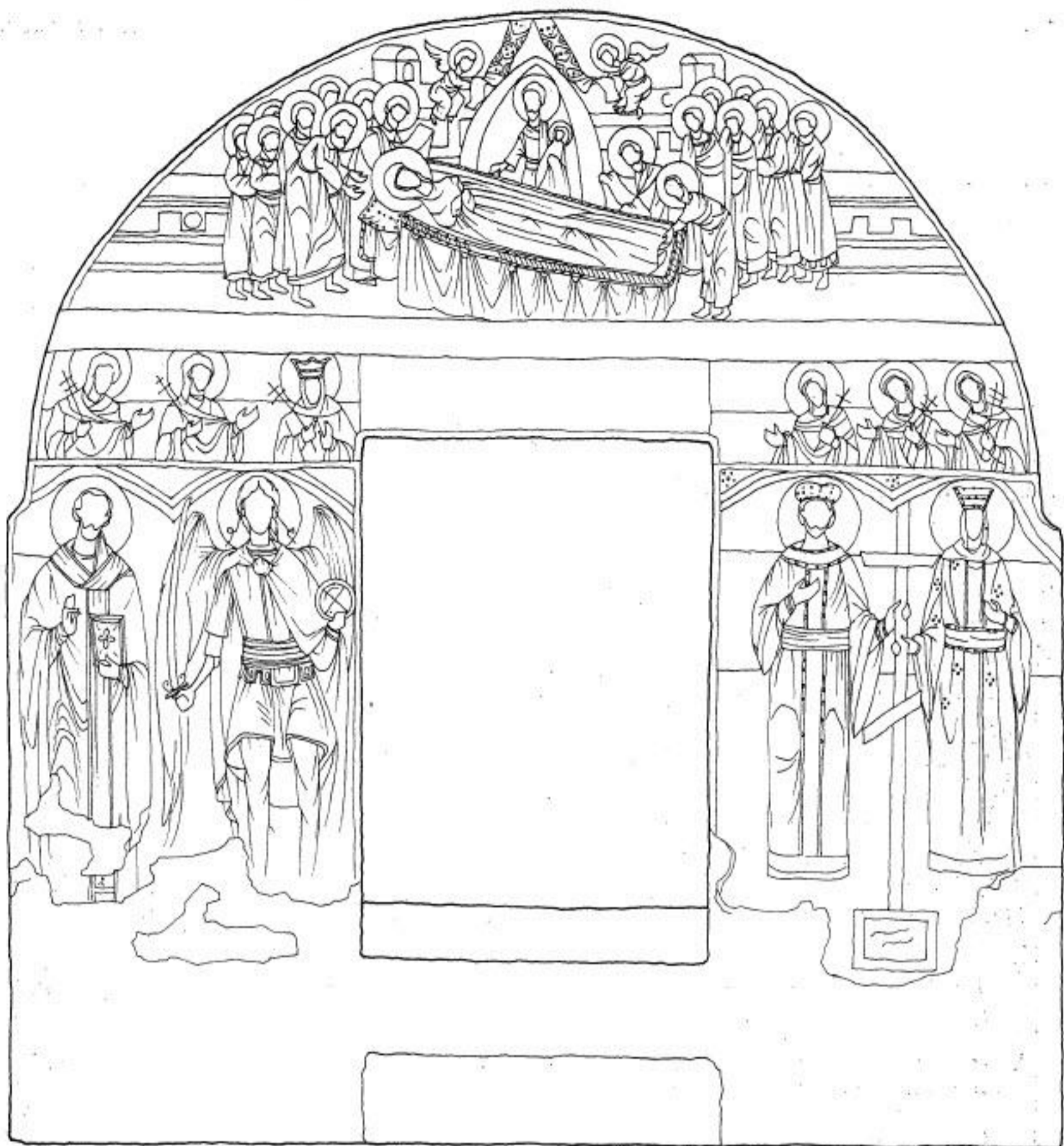


јужне конзоле уклесан је натпис следеће санржине:

**ѠЪ ѠТЪ ЗРЪЊЪ
ПРИ МВКО (?)**

Извесном оживљавању грађевине доприноси лепо профилисан кровни венац који се протеже целим обимом цркве, осим западног зида.

Апсида је засвођена полукалотом, а наос нешто развученим полукружним сводом, који је ојачан луком изнад иконостаса. Овај лук је ослоњен на два пиластра са лепо обрађеним капителима. На западној страни лука, који је као и пиластри са капителима изведен од лепо тесаних блокова трахита, видљива су три јабуколика испупчења. У висини капитела, дуж бочних зидова, протеже се вешто профилисани венац. Свод и апсидална полукалота рађени су блоковима сиге. Над њим и апсидом је тросливни кров од камених плоча неправилног облика,



Табла 8. Црква св. Лазара у Живалићима — распо-
ред фресака на западном зиду.

Planche 8. Eglise de Saint Lazare à Živaljić — dispo-
sition des fresques sur le mur occidental.

У цркву се улази кроз једина врата правоугаоног облика на западном зиду, која су знатно нижа од човекове висине. Довратници и надвратник су од јединствених камених блокова.

Светлост продире у унутрашњост храма кроз три прозора различитог облика. Два се налазе на апсиди, од којих онај у осовини цркве има облик врло узане пушкарнице. Трећи прозор је на јужном зиду који је обликован у виду нешто шире пушкарнице. Занимљив је четврти отвор који се налази на јужној половини свода. Правоугаоног је облика и са спољне стране наткривљен настрешницом у склопу крова. Допрозорници и натпрозорници су изведени од старих надгробних плоча са декоративним представама атропоморфних и обичних крстова.

Унутрашње зидове оживљавају три нише — по једна на северном, јужном зиду и у простору проскомидије.

На лепо обрађеном постољу, уз сам зид апсиде, постављена је часна трпеза квадратног облика. Под цркве је поплочан лепо обликованим правоугаоним плочама од сивозеленог трахита. Местимично, нарочито у олтарском простору, у под су уграђене надгробне плоче од којих су неке украшене крстовима.

Спољне зидне површине обрађене су дерсовањем.⁹ О градњи цркве говори нам натпис на јужној конзоли на западном зиду, где се чита година **Ѣ Р Ѧ Ѣ** (1624—25). Друге податке натпис не садржи. Остали су, тако, непознати ктитор

⁹ До 1968. г. црква је била врло угрожена са нарочито оштећеним кровним покривачем. Конзерваторске радове је извео Завод из Краљева.

и градитељ ове мале несвакидашње и особене грађевине.

Ако, међутим, не знамо имена ктитора и неимара, није тешко закључити у каквим је условима настала ова црква и шта је карактерише у стилском градитељском погледу. Веома мале димензије, начин постављања, прилагођеност у градњи световним грађевинама, укопаност у земљу и спољни изглед који не одаје хришћанску богомољу, указују на чињеницу да је зидана у тешким околностима. Политичке и економске прилике свакако нису ишле наруку донаторима и градитељима. Строги захтеви турских власти при градњи хришћанских богомоља морали су се, очито, у потпуности извршавати. Упркос строгим прописима, који су у овом случају спречавали наручиоца да подигне задужбину са свим јасно видљивим знамењима цркве, његов градитељ је успео да испољи своје знатне опособности. Било је, наиме, неопходно прибећи инвенцији и лукавству да се оствари жељени циљ. Могућност за његово постизање мајстор је потражио у вештом прилагођавању храма карактеру терена и у потрази за облицима, којима ће се избећи провокација и препознатљивост грађевине као богомоље. У томе је, нема сумње, у потпуности успео. Храм је, дакле, изванредно спретно прилагођен тлу. Неправилна четворострана апсида није знак никакве неукости мајстора, већ вешто ослањање њене основе на стеновито тло и истовремено остваривање захтева турских власти да грађевина што мање личи на цркву; при том је показан изузетан смисао и способност, тако да је тешко у спољном изгледу препознати православни храм. Спољашња неугледност увелико је надокнађена лепотом унутрашњости, односно ваљаношћу извођења унутрашњих лица зидова, а нарочито лукова и сводова. Укопавањем у земљу, у оквиру димензија грађевине, добио је племените сразмере и хумани карактер.

О својеврсности ове цркве као представника посебне групе грађевина на овом подручју може се говорити са два становишта. Прво, као о грађевини што носи обележја колико самосвојна, толико и типична за неимаре из овог времена и овог краја. Она је одраз прилика у којима је настала. Истовремено, творевина је мајстора који је грађење каменом на камен учио усвојивши искуства претходних покољења, потеклих на домаћем тлу. Друго, она је пример грађевине кроз коју је испољен посебан израз санчачког градитељског схватања. Црква св. Лазара у Живалићима показује онај вид неимарског стварања, где се силом прилика напушта традиционална замисао монументалне српске црквене средњовековне грађевине, и прелази се у неку врсту интимнорустичног грађења наметнутог постојећим приликама. Истовремено оно је прихватило неке исламске

елементе и искуства, с једне, и сасвим се приближило фолклорном третману, с друге стране. Тиме је увелико започет један неминовни процес стилске декаденције у класичном значењу те речи, који је, трајући у посебним условима, доносио, ако не вреднија градитељска остварења, онда свакако занимљива, привлачна и народним духом прожета решења. Преко њих се може схватити и пратити исконска тежња народа за грађењем, ванредна вештина прилагођавања одређеним условима и способност проналажења специфичног неимарског израза.

Све унутрашње зидне површине храма украшене су фрескама. Од целокупног живописа данас је очувано нешто преко једне половине. Фреске су највише настрадале на јужном и северном зиду као и на северној половини свода, а најбоље су очуване у олтарском простору и на западном зиду.

Распоред фресака је уобичајен за време настанка, а тематски садржај врло сажет због веома малих површина.

У олтарском простору главно место и највећу површину заузима Богородица са анђелима и Христом, обележена иницијалима $\tilde{M} \tilde{P} \tilde{O} \tilde{V}$ у кружним медаљонима и као Єлѣса у срцоликом сегменту, приказан је мали $(\tilde{I} \tilde{c} \tilde{X} \tilde{c})$ Христ Лево од Богородице, у стојећем ставу, је арханђео Михаило ($\tilde{M} \tilde{H} \tilde{H} \tilde{A} \tilde{H} \tilde{A} \tilde{H} \tilde{A} \tilde{H} \tilde{A} \tilde{H} \tilde{A}$), а супротно од њега — Гаврило, чија сигнатура није очувана. У северном делу апсиде насликана је Визија св. Петра Александријског која је јако оштећена. До ње је фигура архиђакон Стефана

$(\dots \tilde{F} \tilde{A} \tilde{H} \tilde{A} \tilde{H} \tilde{A} \tilde{H} \tilde{A} \tilde{H} \tilde{A} \tilde{H} \tilde{A})$, а испод њега, на једном диптиху, био је исписан запис приложника који је сада истрвен. Лево од диптиха угребана су два тешко читљива записа. Од првог се читају речи:

$\tilde{P} \tilde{R} \tilde{I} \tilde{L} \tilde{O} \tilde{J} \tilde{I} \tilde{N} \tilde{B} \tilde{O} \tilde{R} \tilde{E} \tilde{I} \tilde{A} \tilde{P} \tilde{L} \tilde{O} \tilde{B} \tilde{O} \tilde{K} \dots \tilde{B} \tilde{I} \tilde{G} \tilde{A} \tilde{D} \tilde{A} \tilde{P} \tilde{R} \tilde{O} \tilde{S} \tilde{T} \tilde{I} \tilde{A} \tilde{I} \tilde{A} \tilde{D} \tilde{A} \tilde{O} \tilde{D} \tilde{D} \tilde{R} \tilde{U} \tilde{G} \tilde{O} \tilde{G} \tilde{P} \tilde{R} \tilde{I} \tilde{L} \tilde{O} \tilde{J} \tilde{I} \tilde{N} \tilde{B} \tilde{O} \tilde{R} \tilde{E} \tilde{I} \tilde{A} \tilde{P} \tilde{L} \tilde{O} \tilde{B} \tilde{O} \tilde{K} \dots$

Под балдахином, наг и окршених руку, са копљем поред себе, приказан је мртав Христ. Служба агнецу, у централном делу апсиде, врло је поједностављена. Северно од агнеца је анђеол Михаило ($\tilde{M} \tilde{H} \tilde{H} \tilde{A} \tilde{H} \tilde{A} \tilde{H} \tilde{A} \tilde{H} \tilde{A}$),

а позади њега је св. Васи лије Велики $\tilde{B} \tilde{T} \tilde{Y} \tilde{B} \tilde{A} \tilde{S} \tilde{I} \tilde{L} \tilde{I} \tilde{E}$ са свитком у руци. Јужно од агнеца, а иза арханђела Гаврила ($\tilde{G} \tilde{A} \tilde{V} \tilde{R} \tilde{I} \tilde{L} \tilde{A}$), (је Јован Златоусти $\tilde{G} \tilde{T} \tilde{I} \tilde{K} \tilde{I} \tilde{O} \tilde{V}$)

са свим атрибутима архијереја. Између Јована Златоустог и архијереја којим се завршава Поклоњење агнецу, насликан је архиђакон Роман. На потрбушју лука, изнад иконостаса, насликано је десет попрсја мученика у медаљонима, док је у темену лука, у квадратном пољу, допо јасна представа Христа

$(\tilde{I} \tilde{c} \tilde{X} \tilde{c})$ Од севера према југу медаљони са попрсјима мученика нижу се овим редом: св. Вакх ($\tilde{B} \tilde{T} \tilde{Y} \tilde{B} \tilde{A} \tilde{K} \tilde{A}$),



Табла 9. Црква св. Лазара у Живалићима — распоред фресака на темену свода и потрбушју лука изнад иконостаса.

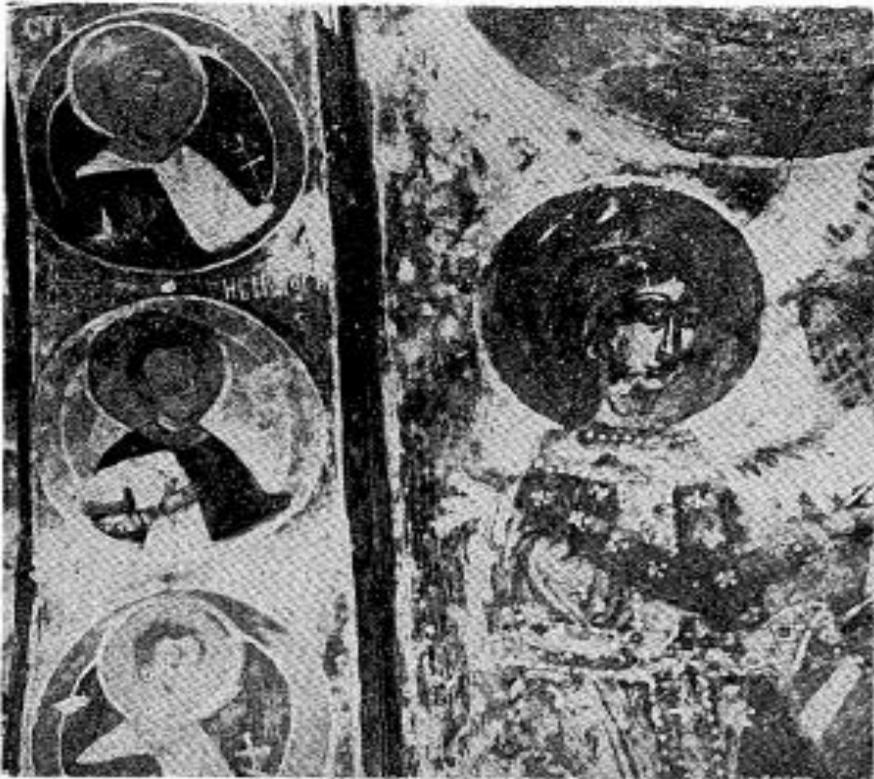
Planche 9. Eglise de Saint Lazare à Zivalić — disposition des fresques sur la clé de voûte et le fond de la voûte au-dessus de l'iconostase.

Од Христа, па даље, мученици су сликани овим редом: св. Асентије (Аџетне), св. Мардарије (Мардарне) св. Евгеније (Евгенине) св. Јевстатије (Јевстатне) и св. Орестије (Орестне). Занимљиво је да у овој половини лука уз називе светитеља није исписана ознака $\text{С}^{\sim}\text{Т}^{\sim}$

У доњој зони северног зида од истока према западу, представљено је седам светитеља — ратника, од којих се препознају: св. Борбе, приказан како убија аждају ($\text{С}^{\sim}\text{Т}^{\sim}$ Георгие) св. Артемије (... темине) и св. Теодор Тирон ($\text{С}^{\sim}\text{Т}^{\sim}$ Теодоръ Тиронъ). Сви су, осим Георгија, у стојећем ставу, у одежди мученика. Изнад стојећих фигура на овом зиду је било осам медаљона са попрсјима светитеља и светитељки; данас је очувано само три на западној половини: св. Севестије ($\text{С}^{\sim}\text{Т}^{\sim}$ Севестне), св. Текла ($\text{С}^{\sim}\text{Т}^{\sim}$ Текла) и св. Катарина ($\text{С}^{\sim}\text{Т}^{\sim}$ Катерина). Горње површине овог и јужног зида заузимале су по четири сцене празника. Северни зид је лишен пријоштва, свих сцена због настрадалости, осим дела задње — Уласка у Јерусалим, уз западни зид.

Општи распоред фресака на јужном зиду је истоветан са северним. Од стојећих фигура очувани су само делови. Једино се може препознати св. Димитрије (... Димитрне) на коњу. Од осам медаљона четири су потпуно уништена, а четири делимично очувана. Међу њима су са сачуваним натписима: св. Георгије Нови ($\text{С}^{\sim}\text{Т}^{\sim}$ Ђорђење Нови) св. Никола Нови ($\text{С}^{\sim}\text{Т}^{\sim}$ Никола Нови) и св. Петка ($\text{С}^{\sim}\text{Т}^{\sim}$ Петка). Празничне сцене су преполовљене, очуване су две: Христово рођење (без очуваног натписа) и Лазарево Васкрсење (Васкрсенине Лазарево).

Западни зид је у доњој зони, на јужној половини, испуњен стојећим фигурама св. Николе ($\text{С}^{\sim}\text{Т}^{\sim}$ Николае) и св. арханђела Михаила (арханџаљ Михаилъ), са мачем у десној и куглом у левој руци. Цар Константин и царица Јелена ($\text{С}^{\sim}\text{Т}^{\sim}$ краљ Костатинъ $\text{С}^{\sim}\text{Т}^{\sim}$ Елена) насликани су на северној половини овог зида. Шест попрсја мученика је изнад стојећих фигура. Прва нема очувану сигнатуру, а остале су следеће: св. Петка (... Петка), св. Недеља ($\text{С}^{\sim}\text{Т}^{\sim}$ Недела), св. Марта ($\text{С}^{\sim}\text{Т}^{\sim}$ Марта), св. Марија (... Марија) и св. Варвара ($\text{С}^{\sim}\text{Т}^{\sim}$ Варвара). На правоугаоној површини изнад врата налазио се натпис који нас је, вероватно, обавештавао о ктитору и времену настанка живописа, а можда и о мајстору. Натпис је био исписан у доста дуга три реда. Данас је скоро потпуно истрвен. Видљиво је да је испод натписа дописан црним словима следећи текст: И Радъко приложио и попъ приложника, плативши већи износ за живописање цркве, захтевали да се њихова имена накнадно упишу код главног натписа.



Слика 7. Црква св. Лазара у Живалићима — погрсаја мученика на потрбушију лука изнад иконостаса и арханђео Михаило у апсиди.

Figure 7. Eglise de Saint Lazare à Zivalić — les bustes des martyrs et le fond de la voûte au-dessus de l'iconostase et l'archange Michel dans l'abside.

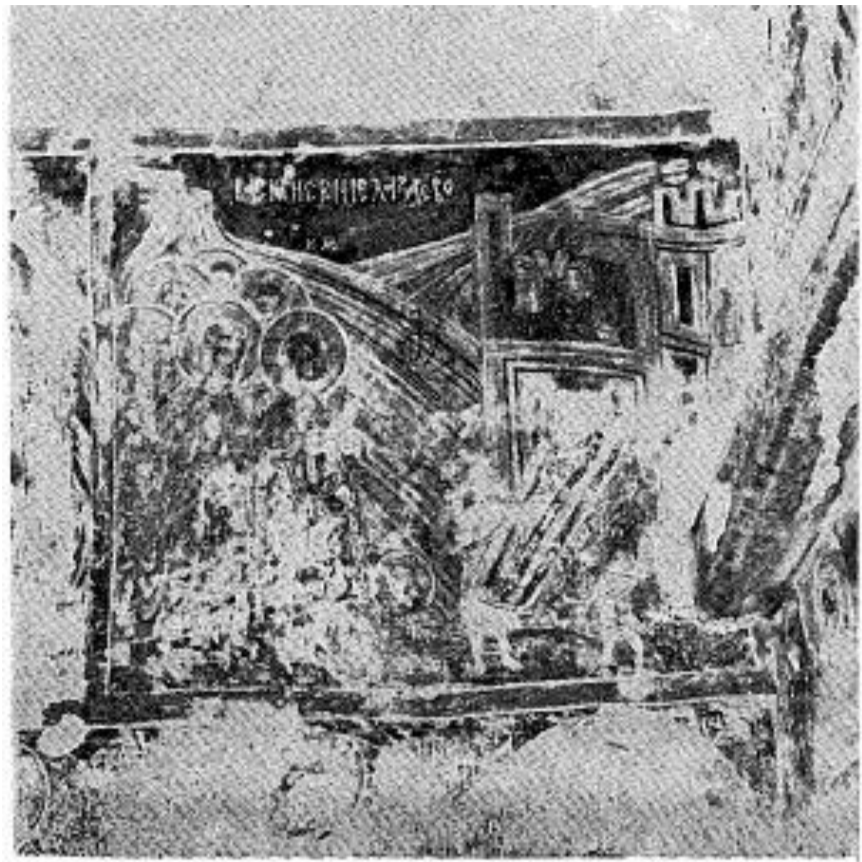
Највећи простор овог зида, а и целе цркве, заузима сцена Успења св. Богородице, која је прилично добро очувана, али без сигнатуре.

Свод је осликан представама пророка у кружним медаљонима и персонификацијама Исуса Христа. На северној и јужној половини свода било је по седам пророка. Од њих је на северној површини очувано четири: Амос (Прокъ Амозъ), Јоил (Прокъ Ишилъ) Захарија, (Прокъ Захариа) и Језикиљ (Прокъ Низикил) а на јужној пет: Илија (... Илија), Мојсије (Прокъ Мојсине), Данил (Прокъ Данилъ) Арон (... Аронъ) и Авакүм (Прокъ Авак...)

Христ као Старац данима (Іс Хс), Христ као Пантократор (... ѿ ...) и Христ као Емануел (Іс Хс Емануелъ) насликани су, са одговарајућим атрибутима, у медаљонима на темену свода.

На површинама зидова у висини сокла су ромбоидни орнаменти валовите и цикцак линије, док су на венцима и другим мањим површинама геометријски орнаменти небрижљиво изведени.

Позадина иза стојећих фигура је тробојна: горе тамноплава, у средини окержута, а доле зеленосива. Стојеће фигуре су постављене испод лукова означених белом линијом, а унутра бојених плавом. Поља на спојевима лукова украшена су или цветовима или бисерним зрнима.



Слика 8. Црква св. Лазара у Живалићима — фреска „Васкрсење Лазарево“.

Figure 8. Eglise de Saint Lazare à Zivalić — fresque, «Résurrection de Lazare».

Црква је имала иконостас који је, вероватно, из времена фресака; данас су очувани само делови престоних икона.

Из изложене тематике фресака може се видети да су ту заступљене иконографски најнеопходније личности и сцене. Јако мале површине нису дозвољавале мајстору да у сцене унесе

Слика 9. Црква св. Лазара у Живалићима — св. Никола и арханђео Михаило на западном зиду.

Figure 9. Eglise de Saint Lazare à Zivalić — saint Nicolas et l'archange Michel sur le mur occidental.



већи број личности, па су отуда оне врло поједностављене и готово сведене на најнеопходније. У иконографском смислу нема никаквих изузетности.

У техничком погледу живопис се одликује сасвим просечним вредностима. Малтерна подлога је од грубог речног песка и креча, а фрескослој од кречног малтера, справљаног са плевом. Боје су доста непостојане.

Живалићке фреске улазе у круг оног нашег сликарског наслеђа које је скоро до краја изгубило својства уметничког стварања. Па ипак, постоји нешто што овај живопис, до извесне мере, одваја од рутинираног занатства, иако оно преовладава. То је жива и искрена непосредност којом је непознати мајстор покушао да се, сликајући неке ликове, отргне од схематичног начина рада и да их дубље и пиктуралније третира. Такав је случај са обрадом физиономије св. арханђела Михаила на западном зиду, где је показао завидан степен колористичког осећања и смисао за лепо нијансирање. Њему се, исто тако, не може приписати нарочита цртачка неспретност, иако је понекад знао да свој прилично сигуран цртеж упропасти несразмерностима.

Једна од општих карактеристика овог сликара јесте та што је, сликајући брзо и рутинерски, показао одвише површности. Сликајући инкарнате, он је на основни смеђерумени окер тон кречном белом, немарним потезима, неспретно осветљавао одређена места, која јако одударaju од осенчења, понекад лепо изведених маслинастозеленим тоновима. Та неуједначеност и недоследност доводи до утиска сировости и

Слика 10. Црква св. Лазара у Живалићима — погр-сја мученица на западном зиду.
Figure 10. Eglise de Saint Lazare à Živalić — bustes des martyrs sur le mur occidental.

сиромаштва. Он се нарочито појачава ако се анализира поступак при сликању одеће светитеља. Уместо полутонова основне боје, он употребљава сиву или кречнобелу сликајући драперије упрошћеним, каткад неартикулисаним линијама које доводе до безизражајности и нелогичности набора. Сличан случај је и са представљањем архитектуре и пејзажа у позадини сцена, које крајње поједностављује.

Стваралачко сиромаштво и недоученост, наивност замисли, натуралистички израз и рустичност казују нам да се живалићки мајстор у потпуности укључио у ону сликарску продукцију која је већ изгубила обележја уметности. Она својим особинама више припада једном облику народног стварања, одомаћеног у условима који су одсудно узроковали прекидање везе са традицијом и тражење новог спонтаног израза.

И у архитектонском и у сликарском погледу црква св. Лазара у Живалићима представља споменик који припада оној скупини градитељских и сликарских остварења која су производ народне уобразиље, пуна спонтаности, свеже примитивности и маштовитости. Запажа се дух присећања на наше градитељске и сликарске узорне из Средњег века, али и потпуна немоћ да се следе и на нови стваралачки начин осмисле. Као творевине од камена, осликане несигурним рукама анонимних мајстора, које у другим крајевима имају своје пандане од дрвета, чине ону народну културну баштину која захтева потпуније истраживање да би се утврдило њено место у развоју наше народне уметности.

Упоредо са грађењем и осликавањем цркава на овом подручју настајале су некрополе са надгробним споменицима, чија пластика заслужује посебну пажњу. Са сигурношћу се сме рећи да су надгробни споменици из XVII и





Слика 11. Црква св. Лазара у Живалићима — Исус Христос Емануил.

Figure 11. Eglise de Saint Lazare à Zivalić — Jésus Christ Emmanuel.



Слика 12. Црква св. Лазара у Живалићима — Исус Христос Пантократор.

Figure 12. Eglise de Saint Lazare à Zivalić — Jésus Christ Pantocrator.

XVIII века у овим крајевима, са својим рељефним представама, занимљива и до сада непозната пластична остварења, која су по стилским схватањима неодвојива од духа општег народног стварања.

Континуитет изражавања у области сепулкралне пластике може се на овом терену пратити још од XIII века. Приликом археолошких радова на Петровој цркви и у манастирској целини Ђурђевих Ступова пронађене су надгробне плоче које означавају гробове манастирске братије из XIII и XIV века. Оне су обрађене на тај начин што су горње површине украшене или у облику цикцак линија или grubим шематским представама људских фигура. Појава стећака на подручју Бооне и Херцеговине и у периферним областима Далмације, Црне Горе и Србије имала је свог одјека на подручју Сан-

цака. У околини Прибоја, Пријепоља, Нове Вароши и Сјенице налазе се мање или веће некрополе споменика, или усамљени примери, који својим облицима и системом орнаментисања паказују упадљиве сродности са босанскохерцеговачким „мраморовима“.

Што се тиче ових белега на новопазарском подручју, они се одликују неким специфичностима који их донекле удаљавају од босанскохерцеговачких гробних знакова. Њихов облик издуженог или елипсоидног ниског сандука знатно одудара од устаљених форми стећака. Врсте орнамената такође носе особена обележја. Украсни биљни мотиви доста су ретки, док геометријски заузимају видно место. Најзаступљеније представе су крст у различитим видовима, затим симболи сунца и месеца. Људске фигуре се појављују на опоменицима из



познијих времена, мада се њихови обриси срећу и на споменицима из XIII и XIV века.

Веома је карактеристично да је долина реке Људске, управо где су концентрисане поменуте цркве врло богата некрополама са изванредно интересантним надгробним белезима. Најизразитија гробна некропола налази се у Јаначком Пољу око цркве св. Димитрија.¹⁰ У овом гробљу су присутни споменици који обележавају гробове из XIV и XV века и надгробњаци из времена цркве и каснијег доба. И једни и други својим пластичним представама и формом чине врло интересантно сепулкрално наслеђе. Старији споменици су у облику плоче, елипсоидних и издужених сандука. Обрађени су на тај начин што су поједини обликовањем изгубили аморфни карактер, а поједини украшени уобичајеним мотивима: крстовима, розетама, симболима сунца и геометријским орнаментима. Антропоморфних приказа има сасвим мало, док је сачуван само један са натписом из XV века. Млађи споменици, тј. они из XVII и XVIII века, задржали су нека пластична обележја старијих узора и већ попримили нове елементе и карактер, који ће на другим локалитетима доћи до особитног изражаја.

Велика и хетерогена по времену настанка споменика је некропола у селу Попе, у непосредној близини цркве св. Петра и Павла. И овде је једноставно уочити карактер старијих белега,

¹⁰ Црква је добрим делом грађена од старијих надгробних споменика. Уп. Р. Станић, *Архитектура и сликарство...*, 231.

Табла 11. Горњи Штитари — надгробни споменици са представом покојника.

Planche 11. Gornji Stitari — pierres tombales avec la représentation des défunts.



који се надовезују на облике босанскохерцеговачких стећака, и одлике познијих белега. На споменицима из XVII и XVIII века већ су у потпуности преовладале нове концепције фолклорног духа.

Не постоје битне разлике ни код споменика осталих некропола (Пурђе, Доње Павље и др.). Заједничке су црте и код старијих и код млађих споменика у односу на надгробнике на некрополама у Јаначком Пољу и Попама. Приметно је, међутим, да се код појединих гробаља појављују споменици рађени по узору на студеничку клесарску школу.

Остале по страни од утицаја, самосвојне и потпуно аутохтоне по облику споменика и њиховој пластици јесу две некрополе у Г. Штитарима. Једна се налази у непосредној близини цркве св. Николе, а друга неколико стотина метара даље. Оба гробља, својом величином, бројношћу споменика, натписима¹¹ и изванредном пластичном обрадом, спадају међу највредније санџачке некрополе. Највећи број споменика је у облику крста и обелиска. Украшени су стилизованим геометријским и биљним орнаментима. Нарочито се истичу они примери на којима су представљени схематизовани и стилизовани ликови покојника. Обликовани у плитком рељефу и урезани линеарно, ови ликови, архаично схваћени и упрошћено стилизовани, представљају пластична остварења чије је порекло врло тешко установити. Основано је претпоставити да су непознати мајстори ових антропофморфних представа имали непосредне узор у рељефима средњовековних надгробних споменика који су и данас сачувани у овим крајевима. Међутим, и површним анализама, долази се до закључка да ликови покојника, уклопљени у антропоморфни крст у Штитарима који потичу из XVII и XVIII века, немају дубљи ослонац у средњовековној пластици Рашке.

Гробна пластика из Штитара се одликује са свим особеним решењима, произишлим из јединства духа и схватања народа овог краја и времена. Она се непосредно везују за градитељство и сликарство овог дела Санџака у XVII веку. Може се, на пример, запазити да су се мајстори који су клесали надгробне споменике користили истоветним техничким средствима као и неимари при обради камена и његовом украшавању. Потпуно је истоветан однос и једних и других мајстора према материјалу. Сем тога, не разликују се гативо ни по чему основна схватања неимара и клесара, с једне, и живописаца, с друге стране. Чак нам се чини да су клесари приликом „портретисања“ покојника били, на одређен начин, свесно или несвесно, надахнути портретним представама на зидним сликама. То се уочава на основу схематичног приступа који је за обе врсте мајстора карактеристичан. Наравно, различитост



Табла 12. Горњи Штитари — надгробни споменици са представом покојника.

Planche 12. Gornji pitari — pierres tombales avec la représentation des défunts.

материјала и техничких средстава допринела је да се ова међусобна прожимања теже уочавају, мада је једноставно, по општем духу и карактеру, утврдити заједништво и узајамност. Извесне појединости на приказима женских фигура на надгробним споменицима сасвим сигурно упућују на чињеницу да су непознати клесари имали пред очима фрескопредставе жена. То се односи на обликовање накита (минђуше),

¹¹ R. Stanić, *Nekoliko natpisa na stećcima u okolini N. Pazara, Sjenice i Raške*, *Naše starine*, XII, Sarajevo 1969, 151—152.

затим на представљање косе и других појединости.

Наглашена упрошћеност при обради ликова покојника, стилизација која води до чудних, окоро нестварних, облика, наивност и рустичност — својства су пластике ових споменика, који остављају утисак веће архаичности, него што им то објективно хронолошко порекло допушта. Поуздани елементи за одређивање временског распона у коме су белези са необичним људским представама у ова два гробља настали јесу натписи, који овде нису никаква реткост: сви потичу из XVII и XVIII века.

Занимљиво је питање: како су овако позно настали људски пластични ликови са тако израженом архаичношћу? У одговору на ово питање може се поћи од искустава на плану других уметничких дисциплина. Када се прекину нормални и интензивни стваралачки токови, кад пресахну извори, човек се враћа далеким прапочецима и, у својој атавистичкој тежњи за стварањем, несвесно своје творевине поистовећује са непознатим праузорима. Тако је у

беспутним санџачким крајевима настала гробна пластика, која својом непосредношћу, искреношћу и архаичношћу задивљује и истовремено потврђује тезу о човековој непрекидној, некад чвршћој а некад слабијој, вези са далеким и неухватљивим временима, када се учио првим кораџима стварања, неоптерећен традицијом и предрасудама.

И архитектура, и сликарство, и пластика, на овом узаном простору Новопазарског Санџака, чине једно јединство без обзира на нека самосвојна обележја. Наведена остварења, не без оригиналности, говоре нам о једној народној уметности, чија је појава везана како за крај великих достигнућа српског средњовековног стваралаштва, тако и за почетак и потребу самоодржања градитељског индивидуалитета, макар колико у то време он био бескрајно далеко од правих стваралачких могућности.¹²

¹² Цртеже распореда фресака и појединих надгробних споменика израдио је арх. Никола Дудић, а техничку документацију цркве арх. Марија Домазет. Користим прилику да им се најлепше захвалим.

Une forme de la création dans la vallée de la rivière Ljudska, près de Novi Pazar

RADOMIR STANIĆ

Entre Novi Pazar et Sjenice, dans la vallée de la rivière Ljudska, un héritage culturel consistant en quinze églises et quelques nécropoles est conservé. Les fresques de cinq églises sont intégralement conservées, mais les autres sont en ruines. Les églises préservées datent des années 30 à 50 du XVII^e, siècle.

Parmi celles-ci, celle de Saint Lazare à Živalić, est particulièrement intéressante, soit par la façon dont elle est construite que par la qualité de ses fresques. Elle a été édifiée en 1624/25, et probablement les fresques appartiennent à la même époque.

Par ses particularités architecturales et ses caractéristiques picturales, cette église représente un édifice dont le genre de construction et les fresques sont

liés à la création populaire qui a germé dans des conditions économiques et politiques difficiles. Elle est la preuve de l'impuissance de l'architecte et du peintre de poursuivre la riche tradition de construction et de peinture du Moyen âge, mais c'est également la confirmation de la naissance de l'art populaire, d'une conception naive, spontanée et d'une expression plus fraîche.

La sculpture des pierres tombales de la nécropole adjacente s'insère dans l'unité de style de l'architecture et des fresques de cette église. Ce qui est particulièrement remarquable sont les représentations anthropomorphes sur les monuments du XVII^e et XVIII^e siècle à Gornji Štitari, dont les traits généraux sont: la naïveté, la rusticité et l'archaïsme.