

# Из историје Ариља

МИЛКА ЧАНАК — МЕДИЋ

Благодарећи поменима ариљске цркве и њених црквенодостојника у старим родословима и летописима и представама историјских личности на њеним фрескама, одавно је познато да је Свети Ахилије био катедрала, прво моравичких епископа, а потом митрополита. Ту, у моравичкој области, основао је Сава Немањић епископију већ у време успостављања самосталне црквене организације 1220. године<sup>1</sup>, вероватно

уз неку старију, од раније поштовану цркву, јер је постојећу подигао краљ Драгутин тек крајем XIII века.

Задужбину краља Стефана Драгутина већ је Покришкин уврстио међу најзначајније средњовековне српске цркве, а о њеним уметничким и ликовним вредностима Окуњев је написао опширну студију, исто тако давно, 1936.



Сл. 1. Поглед на цркву и откривене делове епископског манастира са југоистока

Fig. 1. Eglise et les parties du monastère épiscopal mises au jour. Vue du sud-ouest

године.<sup>2</sup> Окуњеву су подаци на сликаним представама омогућили да доста тачно утврди време њиховог сликања.<sup>3</sup> Ово је постало сасвим извесно после Бошковићевог читања натписа у прстену кубета, где је забележена 1295. или 1296. година.<sup>4</sup> И пре тих расправа ариљска црква је била незаобилазна у разматрањима српске средњовековне архитектуре. Габријел Мије је у њој видео развијени облик рашких цркава, а Милоје Васић је Светог Ахилија истицао као прву грађевину на којој је њен протомајстор покушао да постигне утисак високих готских катедрала.<sup>5</sup> Опширније је, доцније, о цркви писао Владимир Петковић, а ушла је

<sup>1</sup> М. Јанковић, *Епископије Српске цркве 1220. године*, Међународни научни скуп Сава Немањић Свети Сава, Историја и предање, децембар 1976, Београд 1979, 73—84, са старијом литературом.

<sup>2</sup> Уп. П. Покршкињ, *Православна црквљна архитектура XII—XVIII стол. вь ныншнемь Србском Королевствь*, С. Петербург, 1906, 32—43; Н. А. Окуњев, *Ариље, памчатникь сербског искусства XIII вька, Seminarium Konradakovicianum, VIII (Praha 1936)*, 221—255.

Записи и белешке о ариљској цркви појавиле су се, међутим, знатно раније. Први су је обишли Вук Караџић и Јоаким Вујић. Вук је већ 1827, у „Даници“, помињао опустели манастир Ариље у ужичкој нахији (*Географическо — статистическо описаније Србије*, Даница 1827, издање Просвете, Београд 1969, 127 и даље), а Јоаким Вујић је забележио још свежа сећања на одмазду над Карађорђевићем устанцима 1806. године и тадашњи покушај потпаљивања цркве. Погрешно је навео да је ариљска црква посвећена Пахомију (*Путешествије по Србији*, књ. I, Београд 1901, 212). Само две године касније, 1829, обишао је Ариље Пирх и ту видео стару цркву и леп конач једног кнеза (О. Д. Пирх, *Путовање по Србији у години 1829*, прев. Д. Мијушковић, Београд 1899, 148). Најопширније описе цркве написали су, нешто касније, Стојан Обрадовић, члан ужичког

Окруж-  
иог суда („Описаније окружиа ужичкогъ“, Гласник Друштва српске словесности, X, Београд 1858, 332—334) и учитељ Владимир Поповић („Опись Ариля“, Зимзелен, Листъ за умне, забавне и материялн интересе, Београд 1868, бр. 3, 4, 5). Убрзо

су Ариље обишли Каниц, Милићевић и Валтровић. Каниц је приликом своја два обиласка Ариља сакупио многе веома драгоцене податке (F. Kanitz, *Serbien. Historisch — etnographische Reisestudien ans Jahren 1859—1868* Leipzig 1868, 142; Исти, *Das Königreich Serbien und das Serbenvolk, Land und Bevölkerung*, Leipzig 1904, 567—570), а Милићевић је записао и неке појединости о околним зградама и предање о последњем ариљском владици (М. Милићевић, *Кнежевина Србија*, Београд 1876, 588—590). Валтровићеви цртежи ариљске цркве су много исцрпнији подацима него његови текстови. Он је, међутим, први тачно оценио место ариљског храма и његову зависност од старијег жичког узора [„Поглед на стару црквену архитектуру“, Глас Српске Краљевске Академије наука, II, књ. 17 (Београд 1877), 25; Исти, заједно са Б. Милутиновићем, *Извештај Одељењу уметничком, од 17. октобра 1875. године*, Гласник Српског ученог Друштва, 44 (Београд 1877), 412 и 415]. У исто време Драгашевић је писао о пределу и старинама око Ариља („Археолошко-географска истраживања“, Гласник Српског ученог Друштва, XLV Београд 1877, 126), а нешто доцније Д. Лапчевић

и у све потоње прегледе средњовековне српске уметности и архитектуре.<sup>6</sup> Највише су проучаване иконографске и стилске особености сликарства ариљског храма, за шта је споменик пружао могућности.<sup>7</sup> Многа питања из историје цркве и моравичке епископије нису, међутим, могла бити разјашњена. Тако се, пре свега, ништа није знало о некадашњој епископској манастирској целини, о њеном просторном склопу и развоју, или о времену њеног разарања. А о томе како је изгледала и где се налазила црква уз коју су столовали први моравички епископи — до времена када је подигнута задужбина краља Стефана Дра-

је изложио доста података о старим путевима и споменицима око Ариља (*Из ужичког краја, Прилози историјски и етнографски*, Београд 1926; Исти, *Из моје постojбине*, Београд 1930). У новије време написане су о ариљској цркви две мале монографије (М. Татић, *Ариље*, Туристичка штампа, Београд 1960; С. Петковић, *Ариље*, изд. Југославија, Београд 1964).

<sup>3</sup> Окуњев и Светозар Радојчић су и пре појаве поменуће монографске студије расправљали о историјским личностима представљеним на фрескама у овоме храму и о времену њиховог сликања

(Н. А. Окуњев, *Портрети корoлей ктиторoвь вь сербској црквoвнoј живописи, Byzantinoslavica*,

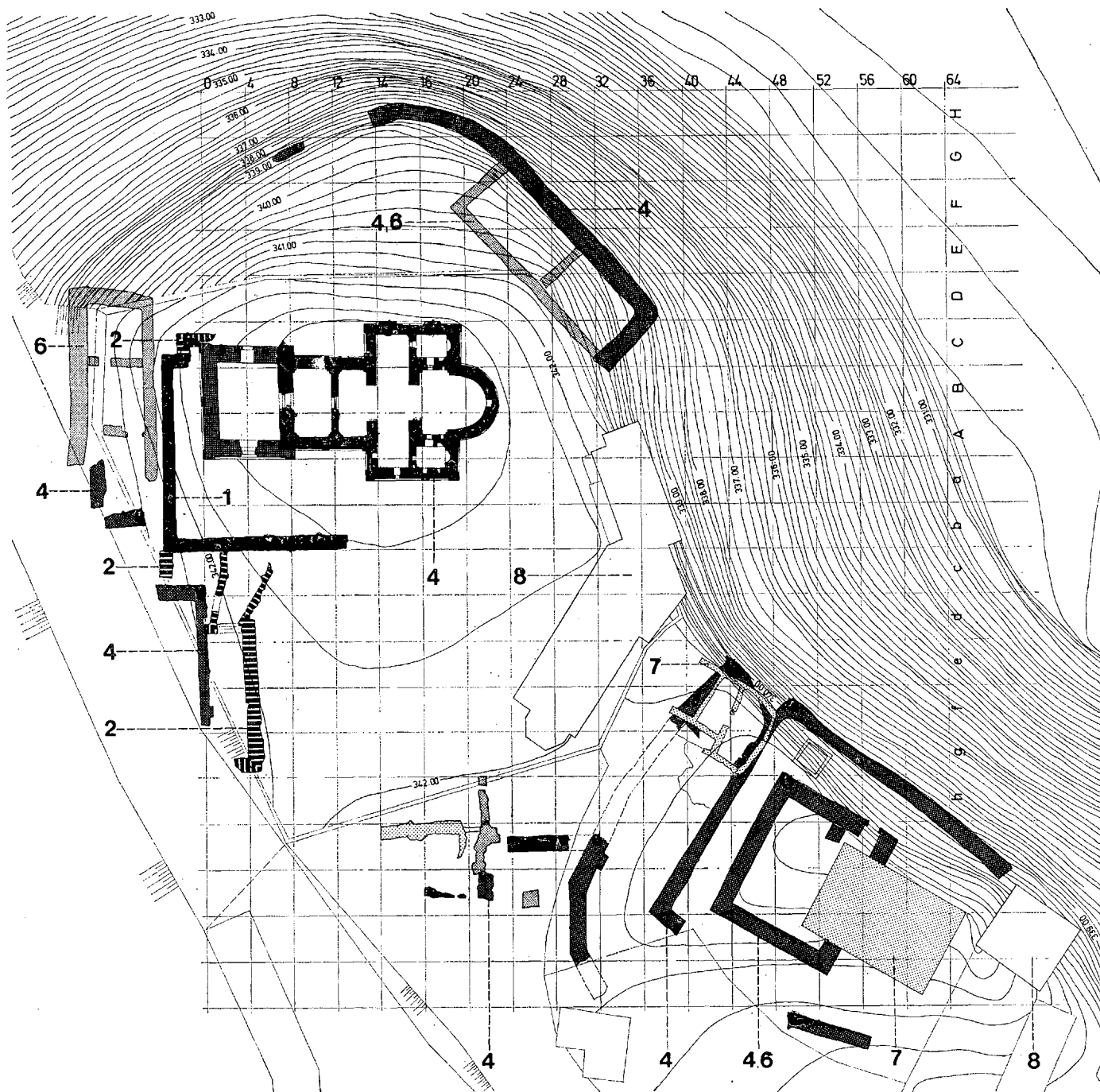
II, (Prague 1930), 82—85; С. Радојчић, *Портрети српских владара у средњем веку*, Музеј Јужне Србије у Скопљу, I, Скопље 1934, 30—34). Прецизнијем датовању фресака допринео је и угребани запис у олтару извесног параклисијара Генедија, који је Владимир Петковић већ раније запазио (В. Петковић, *Старине, записи, натписи и листине*, Народни музеј у Београду, Београд 1923, 36).

<sup>4</sup> Ђ. Бошковић, *Неколико записа са зидова српских средњовековних цркава*, Споменик СКА, 87 (Београд 1938), 8.

<sup>5</sup> G. Millet, *L'ancien art serbe. Les églises*, Paris 1919, 65 и даље; М. Васић, *Жича и Лазарица. Студије из српске уметности средњег века*, Београд 1928, 91 и на више места.

<sup>6</sup> В. Петковић, *Преглед црквених споменика кроз повесницу српског народа*, Београд 1950, 5—8; А. Дероко, *Монуменална и декоративна архитектура у средњовековној Србији*, Београд 1953, 84 и даље; Ђ. Бошковић, *Основи средњовековне архитектуре*, Београд 1947, 207 и п. 14; Исти, *Архитектура средњег века*, Београд 1957, 282 и бел. 43; G. Millet, *La peinture du moyen âge en Yougoslavie*, II, Paris 1957, 68—87, 101, 103; С. Радојчић, *Старо српско сликарство*, Београд 1966, 72, 73; В. Ј. Ђурић, *Византијске фреске у Југославији*, Београд 1974, 44—46; Исти, *Рашко и приморско грдителство, у Историја српског народа*, I, Београд 1981, 399 и даље.

<sup>7</sup> В. Ј. Ђурић, *Византијске фреске у Југославији*, нав. место са старијом литературом у белешци 46; Г. Бабић, *О живописном украсу олтарских преграда*, Зборник за ликовне уметности 11 (Нови Сад 1975), 25; Б. Тодић, *О стилским особеностима фресака Ариља из 1296. године*, Зборник за ликовне уметности 13 (Нови Сад 1977), 27—43; Р. Николић, *Запис о живопису Ариља*, Гласник Друштва конзерватора Србије, 5 (Београд 1981), 23—29.



Сл. 2. Основа Светога Ахилија са откривеним остацима манастирских зграда

гутина, крајем XIII века — могло се само нагађати. Није, исто тако, био јасан развој постојеће цркве, нити се знало када је дозидана спољна припрата.

Нека од набројаних питања разрешена су, а извесна делимично осветљена, у току истраживања која је вршио Републички завод за заштиту споменика културе у Ариљу, од 1971. до 1981. године. Истраживањима ариљске средњовековне просторне целине, дошло се, наиме, до података о споменицима насталим на том простору пре XIII века, а подробнијим испитивањем постојеће сакралне грађевине утврђени су њени првобитни облици и развој. Про-

Fig. 2. Plan de Saint-Achille et restes des bâtiments annexes du monastère mises au jour

сторни склоп и историја епископског манастира само су делимично осветљени, јер ископавања манастирских профаних зграда нису завршена.<sup>8</sup>

<sup>8</sup> Истраживање средњовековне цркве Светог Ахилија и њене непосредне околине започео је Републички завод за заштиту споменика културе 1971. године у склопу конзерваторско-рестаураторских радова. Руководилац пројекта је аутор овога саопштења др Милка Чанак-Медић, виши научни сарадник Завода. Археолошка ископавања је водио од 1972. до 1975. године Часлав Јордовић, археолог, виши конзерватор Завода, 1976. и 1977. ископавања нису вршена, од 1978. до 1980. сарадник за археолошка ископавања је био архе-

## Старије култне грађевине

У току ископавања простора на којем лежи задужбина краља Стефана Драгутина откривени су грађевински остаци из три старије узастопне епохе и некропола, такође, из неког претходног раздобља. Нису откривене грађевинске целине ни из једне етапе, већ само западни делови иекадашњих здања. Подаци за њихово датовање врло су оскудни.

Најстаријем раздобљу припада једна грађевина ширине 16,2 m, чији је западни зид нађен на 3,82 m испред западне фасаде спољне припрате, а јужни на 8,3 m од одговарајућег зида постојеће цркве (сл. 2, зидови обележени бројем 1).<sup>9</sup> За западни зид је утврђено да је имао само једно лице, јер је био потпора уз тло које се ту окомито спуштало. Грађен је великим правилним блоковима седре поређаним у прецизно изведене водоравне редове (сл. 3). По изгледу западне стране се види да је у питању импозантно подножје неког значајног здања. Време његовог грађења и намена могу се наслутити на основу просторног уређења ширег простора и од раније познатих старијих грађевинских остатака.

Средњовековна црква Светог Ахилија, и грађевински остаци о којима је сада реч, леже на једној заравни уздигнутој изнад шире долине створене у међуречју Моравице и Рзава. Оближњи планински обронци уоквирили су то међуречје и брдораван Светога Ахилија, створивши природан одбрамбени појас око њих, кроз који се пролазило само узаним речним долинама и кланцима где су путеви могли бити надгледани.<sup>10</sup> Тако савршено место за људско насеље није остало непримећено; живот је ту започео већ у праисторијско време што се могло утврдити по неколиким јасно израженим тумулима. Један од њих нађен на око четири стотине метара од Светог Ахилија у правцу југозапада, недавно је истражен и за њега је утврђено да потиче из металодобског периода.<sup>11</sup>

Има наговештаја да је на ариљском међуречју живот настављен у римско време. По-

олог мр Младен Цуњак, а 1981. године археолог Влајко Ђокић. На изради документације радили су техничар Завода Миливоје Грујић, архитекти Јелена Радукић, Марин Рајковић, Биљана Живковић и Драгана Миловановић, студенти архитектуре Милорад Пауновић, Душко Милошевић, Светлана Вукадиновић, Јелена Петрић и студенти археологије Боривоје Димитријевић, Јелена Гороња и Емилија Пејовић.

<sup>9</sup> Зидови те најстарије грађевине скоро су сасвим тачно усмерени у правцу страна света. Северни је уништен у време грађења постојеће цркве, а јужни је у току ископавања могао бити праћен у дужини од око 15 метара, после чега је прекинут и уништен укопаним гробовима.



Сл. 3. Изглед зида из најстарије етапе грађења на простору Светога Ахилија  
Fig. 3. Un mur de l'étape la plus ancienne de la construction dans le site de Saint-Achille

ред римских надгробних стела и натписа, откривени су на простору међуречја извесни грађевински остаци из истога раздобља. Слог градива на импозантном подијуму најстарије грађевине на брдоравни Светог Ахилија и, нарочито, њен положај у односу на ужу и ширу околину наводе на претпоставку да је она настала у истој епохи. Подигнута је, као што смо видели, на једној заравни уздигнутој изнад међуречја. Из историје античких градова

знамо да је такав „горњи прад — ἄκροσπόλις“.

био одабиран у прво време за паганска светишта, а доцније за значајније хришћанске богомоље, као што је случај са епископском црквом у Царичином Граду, на пример. У њиховом подножју обично се развијало цивилно насеље чинећи са култним средиштем јединствену просторноурбанистичку целину. Исти се просторни склоп наслућује у Ариљу.

На око пет стотина метара од Светог Ахилија према северу, поред пута што води у Пожегу — на том нижем простору, дакле — мештани

<sup>10</sup> Покришкин предео у међуречју назива раскошном долином (нав. дело, 32), а Владимир Поповић је о том пределу још 1868. године писао: „Ариље по свом географском положају оправдано можемо назвати малим овоземаљским рајем, који Моравица и Рзав као Тигар и Еуфрат орошавају и који жубором и шумом својих река и на њима воденица као водопад Амазонске реке и најбрж

љивије v зодv vспављviv"

(„Опись Ариля Зимзелень бр. 3 од 15 фебруара 1868.“)

<sup>11</sup> Та истраживања вршио је М. Зотовић, кустос Народног музеја у Титовом Ужицу.

су копајући открили део једног уређаја са хипокаустом.<sup>12</sup> У многим случајевима постојале су римске терме опремане истим уређајима изван насеља, али у Ариљу, у подножју једног акропоља, ако је ту уопште постојало насеље, вероватно то није било ванградско подручје. Пространа долина што се од тог места шири долином Рзава према селу Вранама крије, можда, још многе грађевине тог претпостављеног насеља. Ту су мештани видели римске надгробне споменике, а, према предању, одатле је донет и римски ципус на којем стоји часна трпеза у Светом Ахилију.<sup>13</sup> Римске надгробне плоче — налажене око средњовековне цркве и плоче са римским натписима секундарно уграђеним у потпорне зидове испод Светог Ахилија — могле су, такође, бити одатле донете. Сељаци су, поред тога, донедавно у Вранама копајући наилазили на широке и чврсте зидове, а остаци неких већих зграда, са тога простора, још су увек у сећању мештана.<sup>14</sup>

Изложене претпоставке о просторном уређењу ширег подручја око брдоравни Светог Ахилија и подаци о налаженим скулптурално обрађеним комадима или деловима зграда из римскога врамена, наговештавају намену најста-

Сл. 5. Део римског надгробног споменика са натписом нађен на простору манастира у Ариљу

Fig. 5. Fragment d'un monument funéraire romain avec inscription découvert dans le monastère d'Arilje



Сл. 4. Античка стела нађена на простору манастира у Ариљу

Fig. 4. Stèle antique mise au jour dans le site du monastère d'Arilje

рије грађевине са истраживаног простора и индицирају време њеног грађења. Пошто је ту нађена и једна рана некропола која би могла бити истодобна са том најстаријом грађевином — а у том случају би се њена намена показала у нешто другачијем светлу — морају бити размотрени, пре било каквог суда о карактеру тог старог здања, подаци о најранијем сахрањивању на истраживаном простору Светог Ахилија.

За нађене најстарије гробове је утврђено да су укопани пре него што је грађена постојећа црква, јер су неки лежали испод њених темеља. У том слоју пронађено је двадесетак гробова, од којих неколико у унутрашњости цркве, а већи број источно од њеног олтарског простора. Грбови су нађени без гробне кон-

<sup>12</sup> У улици Стевана Ђоловића број 17 како ми је љубазно саопштио бивши директор Народног музеја у Ужицу Новак Живковић, на чему му још једном захваљујем.

<sup>13</sup> М. Барјактаревећ, *Ариље, Прилог проучавању вароши у Србији*, Гласник Етнографског института САН, II—III (Београд 1953—1954) 315.

<sup>14</sup> О томе зна осамдесетогодишњи сељак из Врана Алекса Стојић из прича свога оца, који је живео од око 1850. до 1935. године.

струкције, а нису имали ни прилоге.<sup>15</sup> У току ископавања нађено је неколико уломака римских надгробних стела (сл. 4 и 5), у површинском слоју или у познијим конструкцијама, због чега изгледа да су те плоче доцније однекуд донете, те се не могу користити за одређивање времена уповавања гробова. Постоје други докази о великој старини некрополе оличени у промени конфигурације тла од времена када су ти гробови уповавани до изградње цркве крајем XIII века. Гробови су налажени 3,5 m испод површине тла око ње, а на једном другом месту, јужно од цркве, утврђена је једна ранија нивелета становања 1,5 m испод садашње, што све сведочи не само о промени конфигурације у том међувремену, већ и о већем временском размаку између та два раздобља. За датовање некрополе доста података пружају сами гробови. Међу целим скелетима из ове епохе сахрањивања, само је један са испруженим рукама (број 162) и један са згрченим повијеним скелетом (број 173, сл. 6), док су сви остали имали, по хришћанском обичају, руке прекрштене на грудима. Гроб са испруженим рукама (број 162), упопан је пре оближњих хришћанских. Мало има, међутим, изгледа да је био из претхришћанског времена. Јер, ако је

Сл. 6. Гроб број 173 нађен испред апсиде цркве са краја XIII века

Fig. 6. Caveau n° 173, mis au jour devant l'abside de l'église bâtie à la fin du XIII<sup>e</sup> siècle



грађевина на том простору била паганско светилиште, искључена је могућност да су истодобни и најстарији гробови, јер су паганска гробља била изван насеља, а у античким културним грађевинама сахрањивани су, само по изузетку, хероји или цареви.<sup>16</sup> Паганске, а после и хришћанске некрополе, могле су имати зидане ограде, али ариљско импозантно подножје вероватно није имало такву намену, јер би таквом улечатљивом обзиђу одговарала некропола имућних грађана са зиданим гробницама и каменим саркофазима, поред тога што би се, у том случају, некропола морала наћи изван насељеног дела града. Зато се у најстаријој грађевини може видети, као једна могућност, паганско светилиште и познија некропола из ранохришћанског времена, када се дешавало да су међу хришћанима сахрањивани и пагани.<sup>17</sup> За разматрање покренутог питања није без значаја чињеница да су сви гробови из ове епохе сахрањивања били скромни, без прилога и без гробне конструкције уобичајене за ранохришћанско време. Тај податак можда сведочи да су то били гробови црквених лица, што би даље наметало закључак да је та најстарија грађевина била ранохришћанска црква. Таква је црква са гробовима постојала у насељеном делу Царичиног Града у подножју акропоља. Сем једног саркофага, ту је нађено више једноставних гробова, за које је претпостављено да су припадали члановима клира.<sup>18</sup> Истина, у Ариљу је таква црква могла настати из преуређеног старијег паганског светилишта. Остају, стога, подједнаке могућности да је та најстарија грађевина била паганско светилиште и уз њега млађа ранохришћанска некропола, или да је то била ранохришћанска црква са истодобном некрополем, или је, најзад, то било паганско светилиште преуређено доцније за потребе хришћанског култа уз које се образовала ранохришћанска некропо-

<sup>15</sup> Уп. расправу о ариљској некрополи Часлава Јордовића и Младена Цуњака у овом броју Саопштења.

<sup>16</sup> Уп. Eitrem, у Paulys, Wissova, *Realencyclopädie der classischen Altertumswissenschaft*, VIII (1 s.v. Heros — V. Der Kultus; E. Dyggve, F. Poulsen, K. Rhomaios, *Das Heroon von Kalydon*, Copenhagen, 1934; A. Grabav, *Martyrium Recherches sur le culte des reliques et l'art chrétienne antique*, Paris 1946, I, 31 sqq.

<sup>17</sup> H. Leclercq, у *Dictionnaire d'archéologie chrétienne et de liturgie*, III, Paris 1913, s.v. *cimetière*, col. 1625—1665; idem, XV/1, s.v. *sépulture à ciel ouvert*, col. 1271—1294; I. Nikolajević, *Necropoles et tombes chrétiennes en Illyricum oriental*, Rapports présentés au X<sup>e</sup> Congrès International d'archéologie chrétienne, Thessalonique 1980, 355.

<sup>18</sup> B. Кондић, B. Поповић, *Царичин Град*, САНУ, Београд 1977, 91; I. Nikolajević, *Sahranjivanje: u ranohrišćanskim crkvama na području Srbije*, Arheoloski vesnik XXIX (Ljubljana 1978), 682.

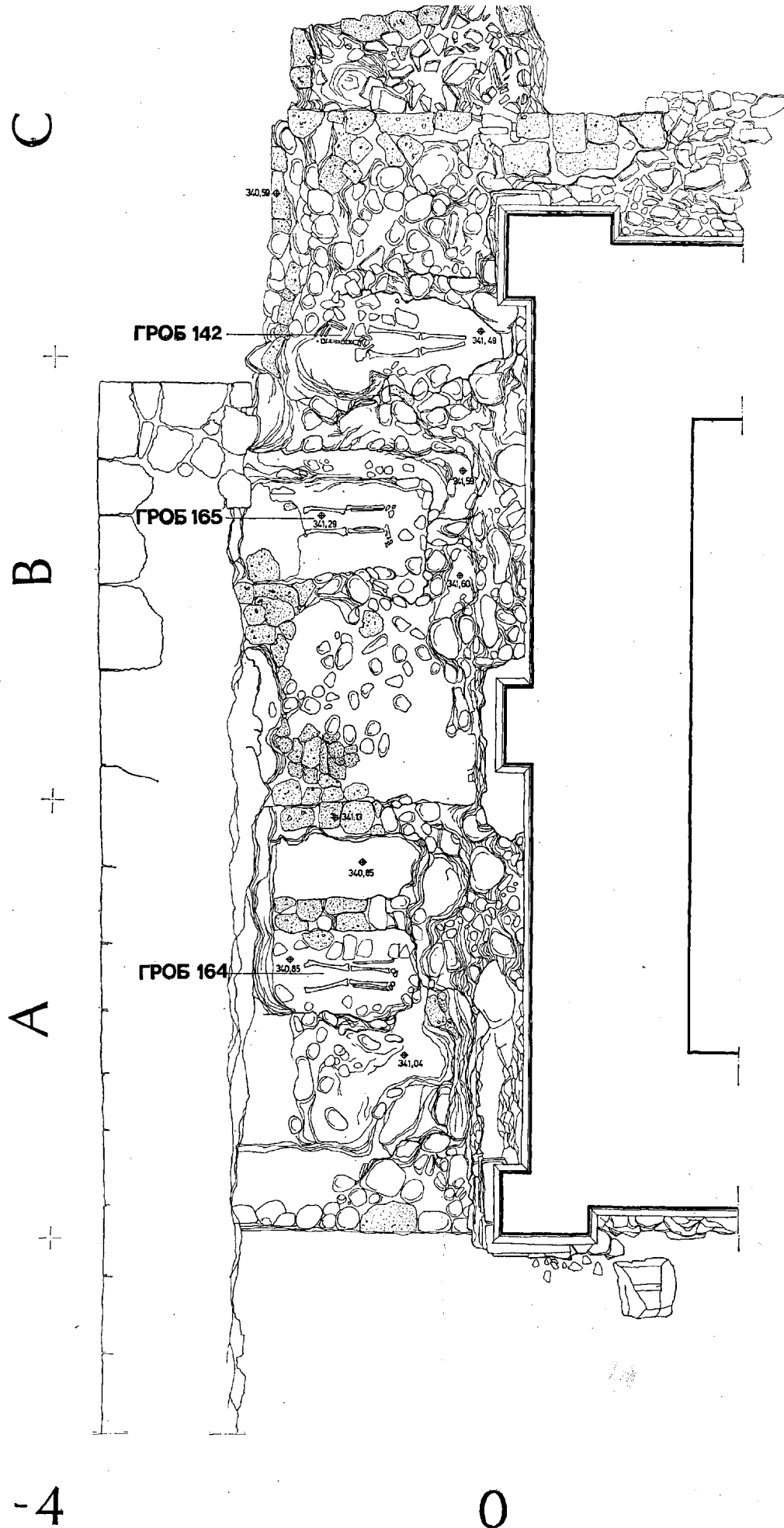


Fig. 7. Plan de la fosse commune à compartiments, mise au jour entre le mur occidental de l'édifice le plus ancien et la façade occidentale de l'exonarthex de l'église actuelle

Сл. 7. Основа гробнице нађене између западног зида најстарије грађевине и западне фасаде спољне приправе

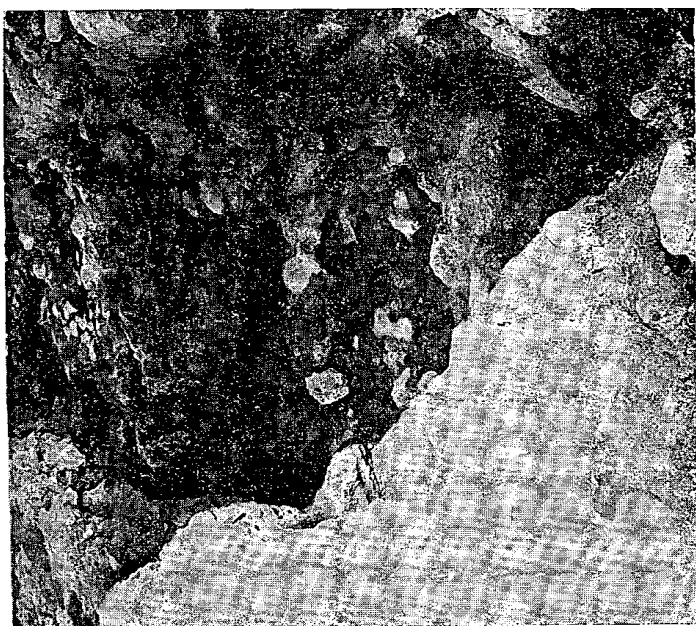


Сл. 8. Општи изглед заједничке зидане гробнице  
Fig. 8. Vue de la fosse commune à compartiments

ла.<sup>19</sup> Извесно је, на основу свега што је изложено, да је у питању култна грађевина настала у античко или рановизантијско време. Археолошка ископавања су показала да су између тога најстаријег раздобља и постојеће цркве биле још две фазе грађења.

<sup>19</sup> Гроб број 173, са згрченим скелетом, сведочио би да та евентуална хришћанска богомоља више

Сл. 9. Део заједничке зидане гробнице  
Fig. 9. Une partie de la fosse commune à compartiments



Етапи грађења, која се од претходне јасно одваја слогом градива и извесним техничким појединостима, припадају зидови којима је проширен простор на заравни Светог Ахилија према југу и северу (сл. 2, зидови обележени бројем 2).<sup>20</sup> Није предмет ове расправе намена и некадашњи изглед дозиданих конструкција. За питања која се овде разматрају довољни су подаци да постоје подједнаке могућности да се ова друга фаза грађења протумачи као наставак претходне, односно као део истог градитељског програма, или да се она стави у нешто позније време. Поуздано је, међутим, утврђена на истом простору још једна фаза,

није била у функцији у време његовог укопавања, уп. Ч. Јордовић—М. Цуњак у овом броју Саопштења.

<sup>20</sup> Уз најстарију грађевину изграђена је у правцу југа једна зграда са неколико одаја. Њен западни зид прислоњен је уз југозападни угао старијег здања, али тако да је његов угао обухваћен са две стране. Та зграда је пресечена познијим зидовима и тада је уклоњен део њеног западног зида. Зидови ове грађевине су зидани блоковима седре као и зидови старије, али сауломцима поређаним у неправилне редове као кад се користе комади преостали од зидања неког важнијег здања. Истовремено проширење на северној страни слично је изведено, само је ту познији зид смакнут у односу на северозападни угао старије грађевине и повучен према истоку за 1,55 m. Тај се зид на 2,4 m окреће под правим углом према северу и нестаје под северним зидом спољне припрате постојеће цркве.

Сл. 10. Део јужнога довратника врата између протезиса и средњег дела олтарског простора

Fig. 10. Une partie du chambranle de la porte reliant le prothésis à la partie centrale du sanctuaire







Сл. 11. Ктитор краљ Стефан Драгутин са моделом цркве

Fig. 11. Le ktitor, roi Stefan Dragutin, avec le modèle de son église.

такође, старија од постојеће спољне припрате. Пошто је спољна припрата подигнута убрзо после главног дела цркве, о чему ће после бити више речи, могло је бити утврђено да је посреди постројење које потиче из старије епохе. Тај редослед се видео по траговима разарања и пожара, насталим пре грађења спољне припрате. Постављање зидова припрате се, поред тога, не поклапа сасвим са правцем пружања старије конструкције, што сведочи да је пре грађења нове грађевине већ био изгубљен траг старијега здања.

Нађени остаци не пружају, како је напред наведено, податке о грађевинској целини којој је припадало постројење из треће етапе грађења. Поуздано је утврђено да је откривени део зидана заједничка гробница. Чини је један зид ширине 2,5 m, а дужине 10 m, прислоњен уз унутрашњу страну западног зида најстарије грађевине, а на северозападном делу зидан преко накнадног прислоњеног зида из друге фазе грађења (сл. 7). По целој ду-

жини у њему су озидане гробнице; понегде у две равни (сл. 8 и 9). Биле су затваране плочама чији су отисци у малтеру доста јасни на неколико места, али остаци плоча нису нађени, а од скелета су само у три гробнице преостали делови.

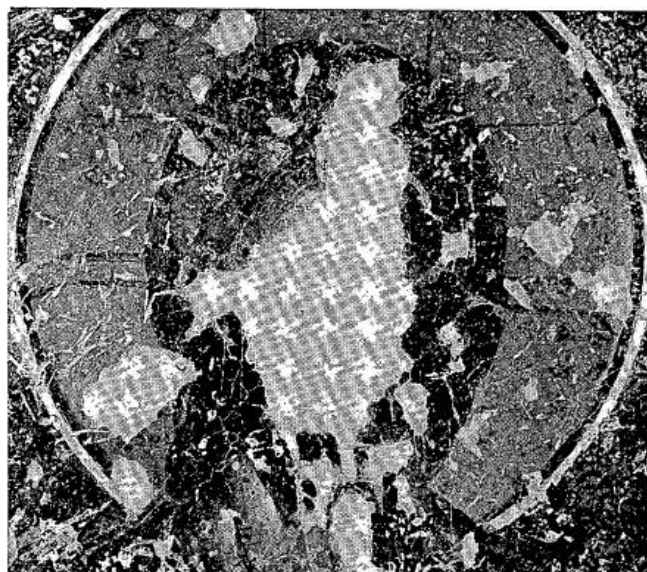
Просторна целина којој је припадала заједничка гробница, нађена између западног зида најстарије грађевине и западне фасаде спољне припрате постојеће цркве, може се замислити уз помоћ сродних гробних конструкција. Постоје сличне гробнице испод црквених припрата, а позната су и одвојена западна здања са моштима светитеља или истакнутих црквенодостојника која су својеврсни мученици.<sup>21</sup> Ранохришћанској и византијској архитектури позната су попречна западна здања црквених предворја какво је могло бити ариљско у којима су сахрањивани црквенодостојници; у припрати Светих Апостола у Цариграду васељенски патријарси, а у нартексу Светог Петра у Риму бројни поглавари западнохришћанске католичке цркве.<sup>22</sup> То западно здање је у појединим случајевима, у источним областима, било конциповано као посебна тектонска целина са засвођеним приземљем кроз који се пролазило у главни део цркве и са капелом на спрату. Аркосолијуми са гробним плочама или саркофазима у приземљу, уз бочне

<sup>21</sup> А. Grabar, *нав. дело*, 533—559.

<sup>22</sup> *Исто*, 550.

Сл. 12. Представа Христа Спаситеља у линети јужног портала

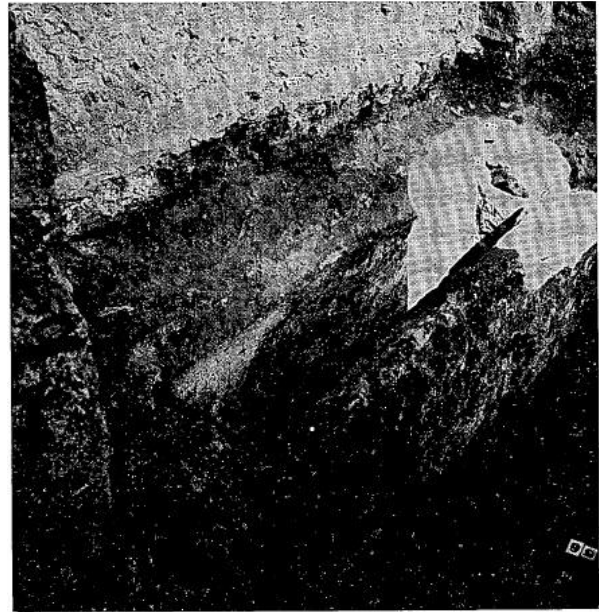
Fig. 12. Représentation du Christ Sauveur dans la lunette du portail méridional



стране западнога здања, сведоче да је оно имало сепулкралну намену.<sup>23</sup>

Многобројни и разноврсни облици сахрањивања у западном делу средњовековних гробних цркава довољан су ослонац да се ариљска заједничка гробница протумачи као западни део неке цркве. Други део цркве није нађен источно од гробнице у темељима храма с краја XIII века, где је очекиван. На том простору је стеновито тло врло високо од западног зида старе припрате до средишног дела куполног простора досеже до најмање метар испод пода цркве па су плитки темељи старије цркве могли бити уклоњени у време познијег укопавања гробова налажених на целом унутрашњем простору наоса и припрате. Темелј једног старијег зида ипак је нађен по средини западног травеја наоса, али он је могао припадати најстаријој грађевини. Нови подаци за идентификацију ондашње цркве више се не могу наћи на простору Драгутинове задужбине, јер су археолошки истражени њена унутрашњост и околни простор ширине преко четири метра. Поуздани подаци да је нека старија грађевина порушена и њени делови коришћени у грађењу храма с краја XIII века, међутим, постоје и видимо их у многим добро обрађеним клесаним деловима прозора и врата, секундарно кориш-

<sup>23</sup> Као у цркви на Бојани код Софије из 1259. године (уп. А. Грабар, „Българския църкви-гробници“, Известия на Българския археологически институт, I, св. I, 1921—1922 (София 1922), 122—126, а исти је случај био и у Милешеви само су ту првобитни аркосолијуми доцније зазидани.



Сл. 13. Гроб моравског епископа Меркурија  
Fig. 13. Caveau de Merkurije, évêque de Moravica

ћеним у зидовима постојеће цркве (сл. 10). Сећање на то да су градитељи краља Милутина нашли извесне забачене обрађене блокове трајало је у предању, које је забележио Феликс Каниц (Felix Kanitz) на основу казивања ужичко-крушевачког владике Јоаникија 1865. године.<sup>24</sup>

<sup>24</sup> F. Kanitz, *Das Konigreich Serbien*, 569.

Сл. 14. Надгробна плоча са гробнице епископа Меркурија

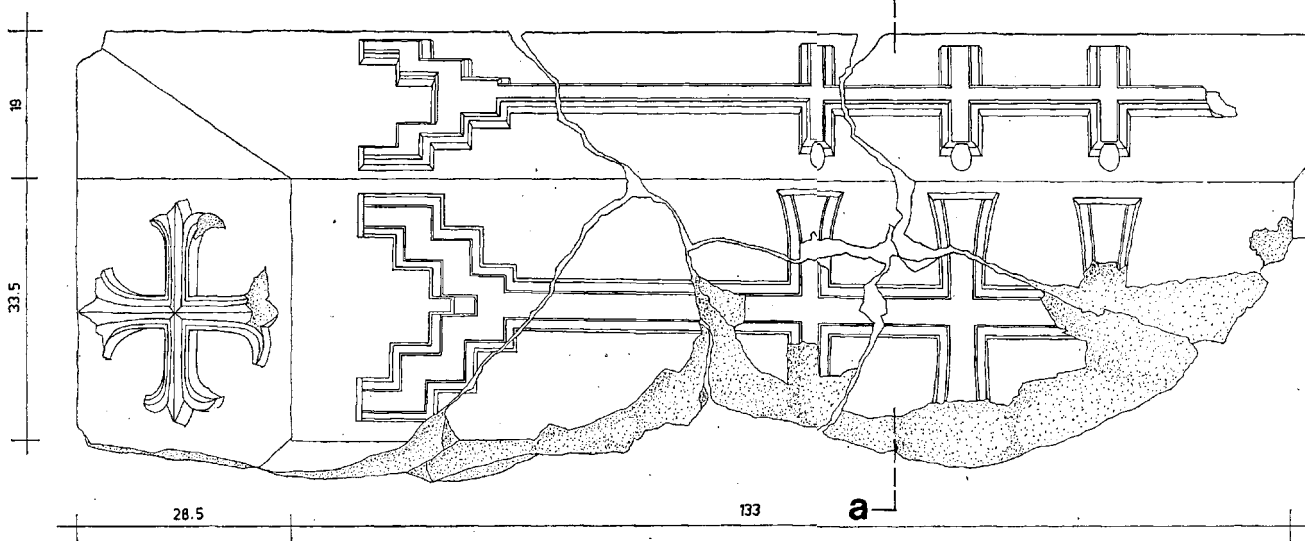
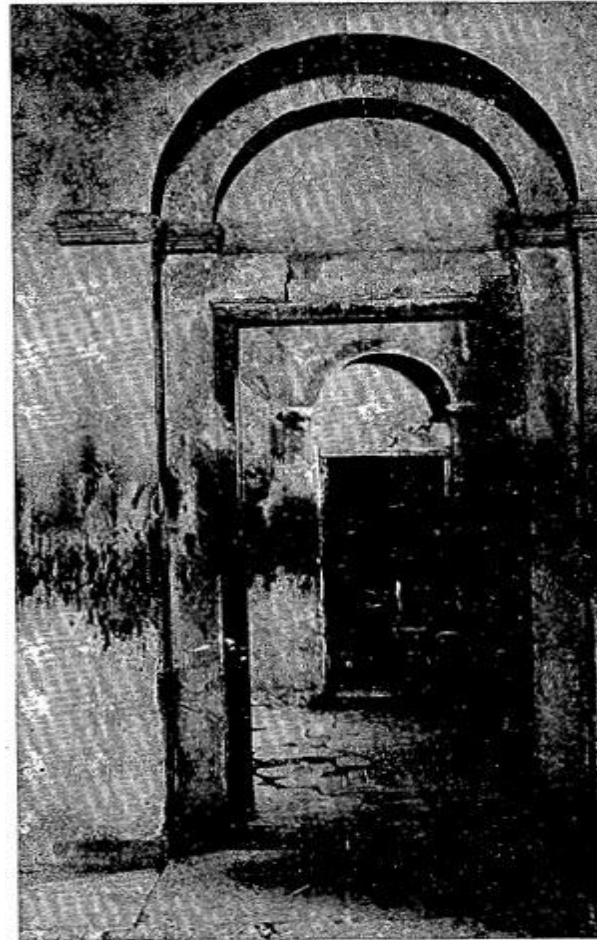


Fig. 14. Dalle funéraire du caveau de l'évêque Mercurije

Иако су подаци о грађевини која је непосредно претходила задужбини краља Стефана Драгутина малобројни, могуће је стећи доста одређен суд о њој на основу велике заједничке гробнице. Она, пре свега, сведочи да су ту била сахрањена висока црквена лица, а не обични монаси, јер су ови последњи сахрањивани изван цркве, или у заједничким гробницама, најчешће изван ограђеног манастирског простора.<sup>25</sup> У ариљској су гробници црквеностројници сахрањени у истоме реду, што даље говори да су сви били истога ранга. Тај низ података наговештава могућност да је у питању саборна црква са гробницом епископа. Могла би то, према томе, бити црква уз коју су столovali први моравички епископи, од времена када је епископија основана 1220. године, па до пред крај XIII века. Пошто је претпостављено да је седиште моравичке епископије могло у то време бити у моравском Градцу, при Богородичиној цркви,<sup>26</sup> мора бити прво размотрено да ли та могућност одиста има ослонаца.

Богородичину цркву у моравском Градцу подигао је Немањин брат Стацимир пре 1190. године. Претпоставка да је уз њу било седиште првих моравичких епископа изгледа у први мах оправдана, јер је већина тих првих епископија била смештена уз Цркве чији су ктитори били из Немањина рода. Градачка црква није истражена, па су материјални подаци о њој врло оскудни. Изгледа, међутим, да се и на основу досадашњих сазнања може оспорити изложена претпоставка, јер се та црква вероватно није ни налазила у подручју средњовековних Моравица.

Досад није утврђено колико је подручје покривала моравичка епархија и да ли су Моравице



Сл. 15. Изглед западног портала на старој припрати и наосу крајем прошлог века, снимак Народног музеја у Београду

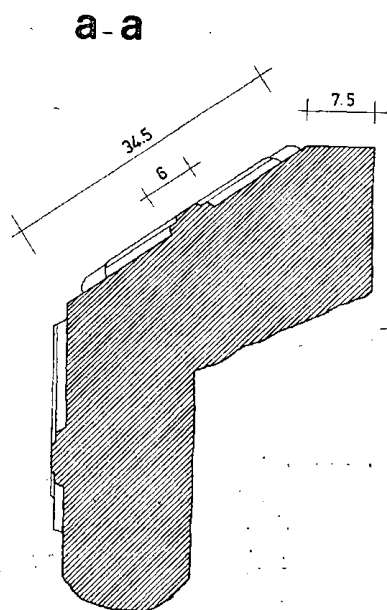
Fig. 15. Vue du portail occidental de l'ancien narthex et de la nef, vers la fin du XIX<sup>e</sup> siècle (Photographie appartenant au Musée National de Belgique)

биле област или жупа, али је извесно да Ариље лежи у пределу које му је припадало. У хрисовуљи краља Милутина манастиру Хиландару из 1282—1298. и у познијој из 1302—1309. године, и у хрисовуљи цара Стефана Душана из 1355. године — којима се додељују одређена подручја манастиру — каже се за Брезову (село између Ивањице и Ариља) да је оу Моравицахъ<sup>27</sup> У једној другој хрисовуљи, деспота Стефана Лазаревића из 1405. додељује се пет села оу Моравицахъ манастир

<sup>25</sup> Уп. А. Орландос, Μουσουλμανική αρχιτεκτονική, Атина 1958, 146—148.

<sup>26</sup> Г. Бабић, Низови портрета српских епископа, архиепископа и патријарха у зидном сликарству (XIII—XVI в.), Међународни научни скуп Сава Немањић—Свети сава, Историја и предање, децембар 1976, Београд 1979, 323.

<sup>27</sup> С. Новаковић, Законски споменици српских држава средњег века, СКА, Београд 1912, 389, 393, 431.





Сл. 16. Данашњи изглед цркве после делимичне обнове сликаних шара на тамбуру и кубичном постолу

Fig. 16. Vue actuelle de l'église après la restauration des ornements peints dans le tambour et la gaine cubique

Милешеви, а свих пет су из околине данашње Ужичке Пожеге.<sup>28</sup> По тим исправама се поуздано зна да је предео уз реку Моравицу био језгро средњовековних Моравица. Ако су, међутим, Моравице биле област и обухватале подручје „од Ивањице до испод Овчар-Кабларске клисуре“, како је Лапчевић мислио,<sup>29</sup> моравски Градац би се, можда, такође нашао у тој области. Чак да је и било тако, сметњу да се у моравском Градцу тражи првобитно седиште моравичких епископа видимо у податку наведеном у хрисовуљи краља Стефана Првовенчаног манастиру Жичи из око 1220. године, у којој се каже да се Богородичина црква, са још три краљевска манастира, изузима из надлежности епископа. Ту је наведено: *И · д · намастири кралевски: . . . и света богородица градачска, т · б · ми · д · ми, ни сам · б · ми или, или г · д · ж или соу села подь конни пискоупниюми, да не имають надь ними никоеје области пискоупниѣ.*<sup>30</sup> Из овога се

види да над добрима Богородичине цркве епископи немају никаквих права. Тиме је искључена могућност да је при градачкој цркви била епископска столица у то време. Остаје, стога, могућност да је разматрана ариљска црквена грађевина, од које нам је познат само део западног постројења, била катедрала првих моравичких епископа. Ако би то било тачно,

морао би постојати разлог због кога је уклоњена, о ком ништа не знамо. Можда је страдала у неком од познатих разарања у XIII веку, или је била сувише мала и недовољна за потребе нове епископије, па је то могао бити повод да краљ Стефан Драгутин предузме грађење нове катедрале, јер то је доцније учинио и њагов брат, краљ Стефан Урош Милутин, са катедралом липљанских епископа.<sup>31</sup> Можда је већ та пређашња црква у Ариљу чувала мошти светог Ахилија, о чему је трајало сећање у предању забележеном од првих путописаца почетком XIX века. Василије Мрковић је чак претпоставио да би та црква могла бити из Самуиловог времена, када је грађен храм посвећен истом светитељу у његовој престоници Преспи.<sup>32</sup> Размишљања

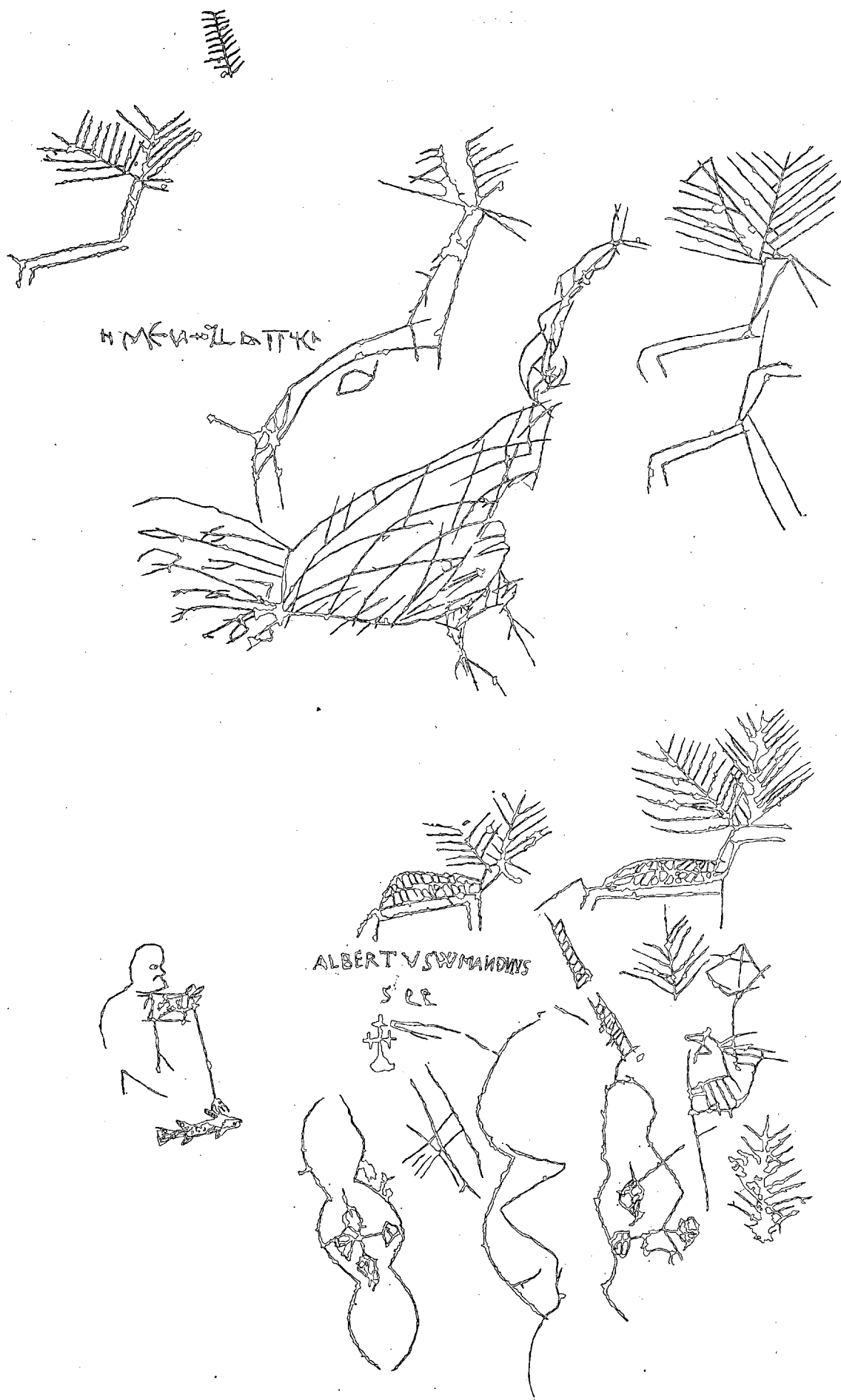
<sup>28</sup> Исто, 607.

<sup>29</sup> Д. Лапчевић, *Четири жуле*, Гласник Географског друштва, 7 и 8 (Београд 1922), 180 и даље.

<sup>30</sup> С. Новаковић, *нав. дело*, 573.

<sup>31</sup> Уп. П. Мијовић, „О генези Грачанице, Византијска уметност почетком XIV века“, Научни скуп о Грачаници 1973 (Београд 1978), 127—159.

<sup>32</sup> В. Марковић, *Православно монаштво и манастири у средњовековној Србији*, Сремски Карловци 1920  
83 и паље



Сл. 17. Угребани цртежи у олтару цркве са записом Албертуса

Fig. 17. Dessins gravés dans le sanctuaire de l'église avec inscription due au Albertus

Окуњева кретала су се у истом правцу. Чинило му се да је култ светог Ахилија — веома раширен у српској уметности у XII и XIII веку — настао као последица чувања његових моштију у српској средини, а пошто је ариљска црква једина била посвећена светом Ахилију, мошти су се, по Окуњеву, једино у њој могле чувати.<sup>33</sup>

Стара култна места веома су поштована, а нарочито светилишта која су чувала мошти хришћанских светитеља, о чему говоре и црквени прописи.<sup>34</sup> То је могао бити разлог да се уз разматрану ариљску сакралну грађевину смести седиште једне од првих епископија нове аутокефалне српске архиепископије и да се доцније, на њеним темељима, заснује велелепна краљевска задужбина.

### Задужбина краља Стефана Драгутина

Време подизања задужбине краља Драгутина и његово ктиторство нису забележили историјски извори, па су сликана композиција у старој припрати — где је приказан Стефан Драгутин као први ктитор са моделом храма у руци (сл. 11) — и натпис у прстену кубета једини докази да је у питању његова задужбина. Пошто је у куполи уписана 1296. година као време сликања фресака, сматрано је да је црква саграђена неколико година раније.<sup>35</sup> У току истраживања, о којима је овде реч, дошло се до података о времену грађења спољне припрате, што је уједно допринело ближе датовању главног дела храма.

За спољну припрату се пре предузетих истраживања знало да је накнадно дозидана. Њени северни и јужни зид прислоњени су уз одговарајуће углове старе припрате и они су покрили део пластике на фасадама старијега здања. Испод зида спољне припрате изгубиле су се крајње следе аркаде бочних фасада старијега дела цркве, а са њене западне фасаде угаона ојачања заједно са великим слепим луком. По тим појединостима се видело да грађење спољне припрате није било предвиђено у време подизања старијега дела цркве. У току недавних истраживања на цркви, откривени су нови подаци који поткрепљују претходни закључак. На екстрадосима сводова се видело да је западни калкан старе припрате делом порушен и да је преко њега зидан свод нове, спољне припрате, а да су у подножју дозидани зидови прислоњани уз завршене профилисане венце сокла старијега дела. Извесни камени блокови из старијег сокла тада су извађени и уграђени, као сполује, у језгро дозиданог простора. После обијања малтера са зидова спољне припрате, у унутрашњости се видело, исто тако, да су ти зидови грађени

другачије него у наосу и старијој припрати. По својственим деловима као што су луци, сводови, профили венаца, могло се поуздано закључити да њу нису градили неимари главног дела цркве. Време подизања спољне припрате није могло бити прецизније одређено пре ових последњих истраживања. Тада је — после уклањања позније мермерне плоче из линете јужног портала спољне припрате — откривена фреска са представом попреја *Христа Спаситеља* (сл. 12), уз чију је помоћ ближе датована спољна припрата.<sup>36</sup> Фреска је вероватно рад мајстора живописца старијег дела цркве, а уколико и није, настала је убрзо, најкасније првих година XIV века.<sup>37</sup> Спољна припрата је, према томе, саграђена већ у последњој деценији XIII века, а време праћења старијега, главног дела цркве, требало би, због описаних околности, померити уназад, у претходну деценију. Овај за сада, недовољно прецизан закључак може се поткрити и ближе дефинисати на основу неких других нових налаза и од раније познатих података о моравичким епископима, а можда ће истом циљу допринети и претресање података Стојана Обрадовића из 1858. године, о старинама у ужичком округу.

У току археолошких истраживања у унутрашњости цркве нађен је у старој припрати, испод сликане представе сахране епископа Меркурија, његов гроб (сл. 13 и 14). Околност да је Меркурије ту сахрањен показује да је у време када је он управљао моравичком епископијом црква већ била изграђена. Према једној другој сликаној представи је, опет, познато да је у време сликања фресака у цркви на челу моравичке епископије био Јевсевије, приказан на западном зиду, наоса у поворци српских црквенодостојника, уз тадашњег архи-

<sup>33</sup> Н. А. Окуњев, *Ариље*, 221 и даље.

<sup>34</sup> С. Новаковић, *Матије Властара синтагмат*, Београд 1907, 276.

<sup>35</sup> Г. Мије је цркву, пре него што је прочитана година у прстену кубета, ставио у време од 1290. до 1307. године (*L'ancien art serbe*, 65). Окуњев, такође, није знао годину из прстена кубета, али је у датовању био прецизнији. Претпоставио је да су фреске из 1297—1299. године, а сама црква саграђена нешто раније (Н. А. Окуњев, *Ариље*, 222). В. Петковић каже само да је ариљска црква с краја XIII века (*преглед црквених споменика*, 5), А. Дероко је датује у 1295. годину (*нав. дело*, 60), а Ђ. Бошковић помиње крај XIII века као време њене темељне обнове (*Архитектура средњег века, нав. место*), док В. Ј. Ђурић мисли да је саграђена око 1290 (*Рашко и приморско градитељство*, 399).

<sup>36</sup> Скидање кречних премаза са фреске извршио је Јован Пантић, члан сликарске екипе којом је руководио сликар-конзерватор Радоман Гашић.

<sup>37</sup> У одређивању времена сликања описане представе љубазно ми је помогао својим мишљењем проф. Војислав Ј. Ђурић на чему му захваљујем. Да би то могао бити рад истих мајстора који су живописали главни део храма мисли и Р. Николић, *нав. дело*, бел. 4.

епископа Јевстатија II. Према редоследу моравичких епископа, наведених у синодику Свете Тројице код Плеваља, Меркурије је наследио моравичког епископа Дионисија. Уследио је, потом, Герасим — такође приказан на ариљским фрескама — па Јевсевије, а око 1299. године епископ је већ био Кирил.<sup>38</sup> Окуњев је, међутим, мислио да је смрт Меркуријева приказана у Ариљу стога што је још била у сећању у време сликања фресака, па је претпоставио да је Јевсевије заменио на епископској столици не Герасима, већ Меркурија. Чинило му се да такву хронологију сугерише и чињеница што је Герасим приказан први на левој страни, док је десно сцена опела над одром епископа Меркурија.<sup>39</sup> Пошто су већ утврђена извесна одступања од редоследа епископа у *Плеваљском синодику*<sup>40</sup> и Окуњевљева би претпоставка о другачијем редоследу моравичких епископа била могућа. Окуњев, међутим, није нашао убедљив разлог за ту измену, јер представа опела веровати није последица трајања сећања на недавну сахрану, како је мислио Окуњев, а ни други доказ није сасвим основан. У западном травеју су личности у поворци српских владара и црквеностројника хронолошки представљене и слева надесно и здесна налево, јер у оба случаја почињу на месту најближем олтару, док Герасим, у припрати стоји даље од олтара у односу на представу сахране епископа Меркурија. Изгледа, стога, вероватније — пошто је Меркурије једини међу дотадашњим епископима посебно истакнут тим приказом — да је он имао нарочитих заслуга за нову катедралу. Разложно би, даље, било претпоставити да је те заслуге стекао на самом почетку деловања новог катедралног храма, што би са своје стране говорило да је редослед епископа у *Плеваљском синодику* тачан.<sup>41</sup> Такав поредак моравичких епископа помогао би одређивању времена грађења цркве околношћу да је између Меркурија, већ сахрањеног у цркви, и Јевсевија — у чије су време сликане фреске 1296. године — моравичку катедру заузимао и Герасим. Почетак грађења цркве би, због тога, морао бити померен уназад у односу на време сликања, бар за једну деценију. Пошто су грешке у редоследу епископа у *Плеваљском синодику* ипак могуће, овај се доказ може користити само у случају ако за такво датовање цркве постоје и други разлози.

За расправу о питању којим се бавимо, битна је чињеница да су у ариљској цркви приказана само три епископа; изостављен је Дионисије, наведен на челу списка у *Плеваљском синодику*, а можда и Симон, поменут као први моравички епископ у стихири једног акатиста Светом Сави.<sup>42</sup> Како је основано претпостављено, они су изостали стога што су столовали при старијој катедрали моравичких епископа,<sup>43</sup>

а у ариљској цркви су приказани само они који су били везани за њену улогу саборног храма. До Јевсевија, 1296. године, ту су, без обзира на редослед, свакако столовали још и Меркурије и Герасим, а то је довољан повод за претпоставку да је зидање цркве започело већ у деветој деценији XIII века. Овакво се датовање можда може повезати са сведочењем Стојана Обрадовића о једном натпису — за који, иначе, каже да стоји на Светом Николи у Бањи код Прибоја — где се помиње ктитор краљ Драгутин и где је 1283. година забележена као време подизања цркве.

Стојан Обрадовић је у свом опису старина у ужичком крају највише простора одвојио за манастир Бању код Прибоја и ариљску цркву. Он се о Светом Ахилију добро обавестио, а прегледао је и фреске на његовим зидовима и настојао да их идентификује. Натпис уз представе Драгутинових синова је приближно тачно прочитао, као и остале који су се тада могли видети, али му се чинило да су то „два успоредно изобразена светитеља”.<sup>44</sup> Лепо је видео Јесејеву лозу, представу Меркуријеве смрти, из припрате, и прочитао све натписе уз стојеће фигуре српских архиепископа и моравичког епископа Јевсевију, у западном травеју наоса. Необично је, стога, што је ктиторску композицију два пута одвојено поменуо, као да су посредни две представе — први пут тамо види само две личности, а следећи пут све три. Забележио је погрешно да модел цркве држи прва личност приказана уз светога Ахилија, краљ Стефан Урош, а не друга, како би било исправно, иако је скоро тачно забележио натпис **Стефанъ краљъ ипркити-творъ,**

исписан уз представу друге личности, када је о истој композицији по други пут говорио. То све показује да су Обрадовићеве забелешке биле несређене, или да их је сређивао по сећању после обиласка споменика,

<sup>38</sup> Љ. Стојановић, „Требник” манастира св. Тројице код Плеваља, Споменик СКА, LVI, Сремски Карловци 1922, 25; М. А. Пурковић, „Српски епископи и митрополити средњег века”, Хришћанско дело, III, св. 46, Скопље 1937, 330—333; F. Miklosich, *Monumenta Serbica spectantia historiam Serbiae Bosnae Ragusii, Vindobonae* 1858, репр. Graz 1964, 68.

<sup>39</sup> Н. А. Окуњев, *Ариље*, 223.

<sup>40</sup> М. Шакота, *Прилози познавању манастира Бање код Прибоја*, Саопштења, IX, Републички завод за заштиту споменика културе (Београд 1970), 28.

<sup>41</sup> Р. Николић је најавио расправу у којој ће доказати, већ изречену мисао да је епископ Меркурије умро у време сликања фресака у цркви, уп. *нав. дело*, бел. 1.

<sup>42</sup> То је славска стихира забележена 1864, уп. И. Руvaraц, *Рашки епископи и митрополити*, Глас СКА, 62 (Београд 1901), 17.

<sup>43</sup> Г. Бабић, *Низови портрета српских епископа, архиепископа и патријарха*, 323 и даље.

<sup>44</sup> Уп. ниже, бел. 2.

када је појединости већ био заборавио.<sup>45</sup> Ове омашке, међутим, не би имале посебног значаја да Обрадовић на самом почетку писања о цркви Светог Ахилија не наводи да је њу сазидао Стефан Урош V краљ српски, мислећи на Стефана Дечанског, како се може разабрати из Обрадовићевог исцрпног набрајања сродничких веза ктитора са другим Немањићима.<sup>46</sup> Изгледа, у први мах, да га је завела погрешна забелешка да модел цркве држи Стефан Урош. Међутим, само мало пре тога, описујући цркву Светог Николе у Бањи код Прибоја, Обрадовић каже да је њу подигао краљ Драгутин, који је поуздано саградио ариљску цркву, док је Стефан Дечански, поменут поводом Ариља, у ствари дао обновити и ктигор је Светог Николе Дабарског. Мора се, стога, видети да ли није настала инверзија у наводима услед помешаних забележака. За такву проверу највише могућности пружа манастир у Бањи код Прибоја

Примећено је већ да само Обрадовић бележи да је цркву Светога Николе Дабарског саградио краљ Драгутин, а не Урош I, називан другде Храпави због неке кожне болести, од које је, по предању, у Бањи излечен.<sup>47</sup> Обрадовић, такође, бележи предање о излечењу у Бањи, али не Уроша I, већ Драгутина и његових војника. Због те делимичне подударности са предањем забележеним у другим сведочанствима и због прецизног Обрадовићевог податка да је у Бањи видео плочу у зиду Светог Николе на којој је било забележено ктигорство краља Драгутина и година подизања цркве 1283 — која истина тамо не постоји, али он је видео и плочу под полијелејем у истој цркви са представом двоглавог орла, која је одиста у Светом Николи на том месту — Обрадовићеви су подаци прихваћени као тачни.<sup>48</sup> За то је постојао као разлог још и податак да је једна плоча са именом ктитора Светога Николе постојала на зиду — додуше непознатог садржаја — све до 1853. године.<sup>49</sup>

Да би се могло даље расправљати о покренутом питању неопходан је осврт на податке о времену изградње и о ктитору цркве светога Николе Дабарског. За сада се поуздано зна да је оснивач постојеће цркве био краљ Стефан Урош III, приказан на ктигорској композицији и поменут у натпису исклесаном на једној каменој плочи нађеној у комадима у близини цркве, почетком овога века.<sup>50</sup> Због карактера слова, начина клесања и свечане интитулације ктитора претпостављено је да је та камена плоча стајала у линети западнога портала, што изгледа највероватније с обзиром на њену величину и полукружан облик горњег дела који одговара архиволти портала.<sup>51</sup> Просторни склоп цркве и њена стилска обележја сасвим су у складу са подацима наве-

деним у сликаној ктигорској композицији и клесаном ктигорском натпису. У овом натпису је својствена титулација, што одговара природи натписа. Необично је, међутим, што Обрадовић, говорећи о оснивачу Светог Ахилија, користи сличну формулу у навођењу сродничких веза Стефана Уроша са осталим Немањићима као на овој бањској плочи, што иначе другде није чинио. Он за Ариље каже: ... **Стефанъ Урошъ V** краля срвски, праунукъ **Стефана Неманѣ I** краля срвскогъ, унукъ **Уроша I** четвртогъ краля **Срвскогъ**, сынъ **Милутина VI**, а отац **Душана** силногъ цара срвскогъ... дао е сазидати... свети храм...“

Читањем Обрадовићевог записа о оснивачу Ариља стиче се утисак да је тај текст састављен од делимично прочитаног бањског ктигорског натписа, о којем је претходно било речи, и података о краљевима који су му били познати.<sup>52</sup> Пошто у Обрадовићевом тексту има и неких нових облика интитулације, могуће је да су оне постојале и на бањској плочи на деловима који недостају. Уколико би изложена претпоставка била тачна, то би значило да је у Бањи постојала само једна плоча са ктигорским натписом, она позната, коју је у том случају Обрадовић могао видети у линети портала Светог Николе. Произошло би, отуда, да је другу плочу — на којој се говори о краљу Драгутину као ктитору и где је забележена 1283. година — видео у Ариљу. Са таквим тумачењем Обрадовићевих података слагала би се чињеница да би година 1283, као време подизања ариљскога храма, одговарала датовању које намећу подаци с ариљских фресака о столовању три епископа у новој катедрали до 1296. године. С том годином би се исто тако добро повезала доцнија градња спољне припрате, крајем XIII века.<sup>53</sup>

<sup>45</sup> Можда је чак тачна опаска Обрадовићевог савременика Владимира Поповића, дата поводом истих грешака, да је Обрадовић писао по казивању других (*нав. дело*, бр. 4. од 29. фебруара 1868).

<sup>46</sup> С. Обрадовић, *нав. дело*, 332.

<sup>47</sup> Уп. М. Шакота, *нав. дело*, 22 и даље.

<sup>48</sup> *Исто*, *нав. место*; Иста, *Ризница манастира Бање код Прибоја*, Републички завод за заштиту споменика културе, Студије и монографије I, Београд 1981, 14; В. Ј. Јовановић, *О једном ктигорском натпису у манастиру Бањи*, Зограф, 4, (Београд 1972), 29.

<sup>49</sup> М. Шакота, *Прилози познавању манастира Бање*, 22.

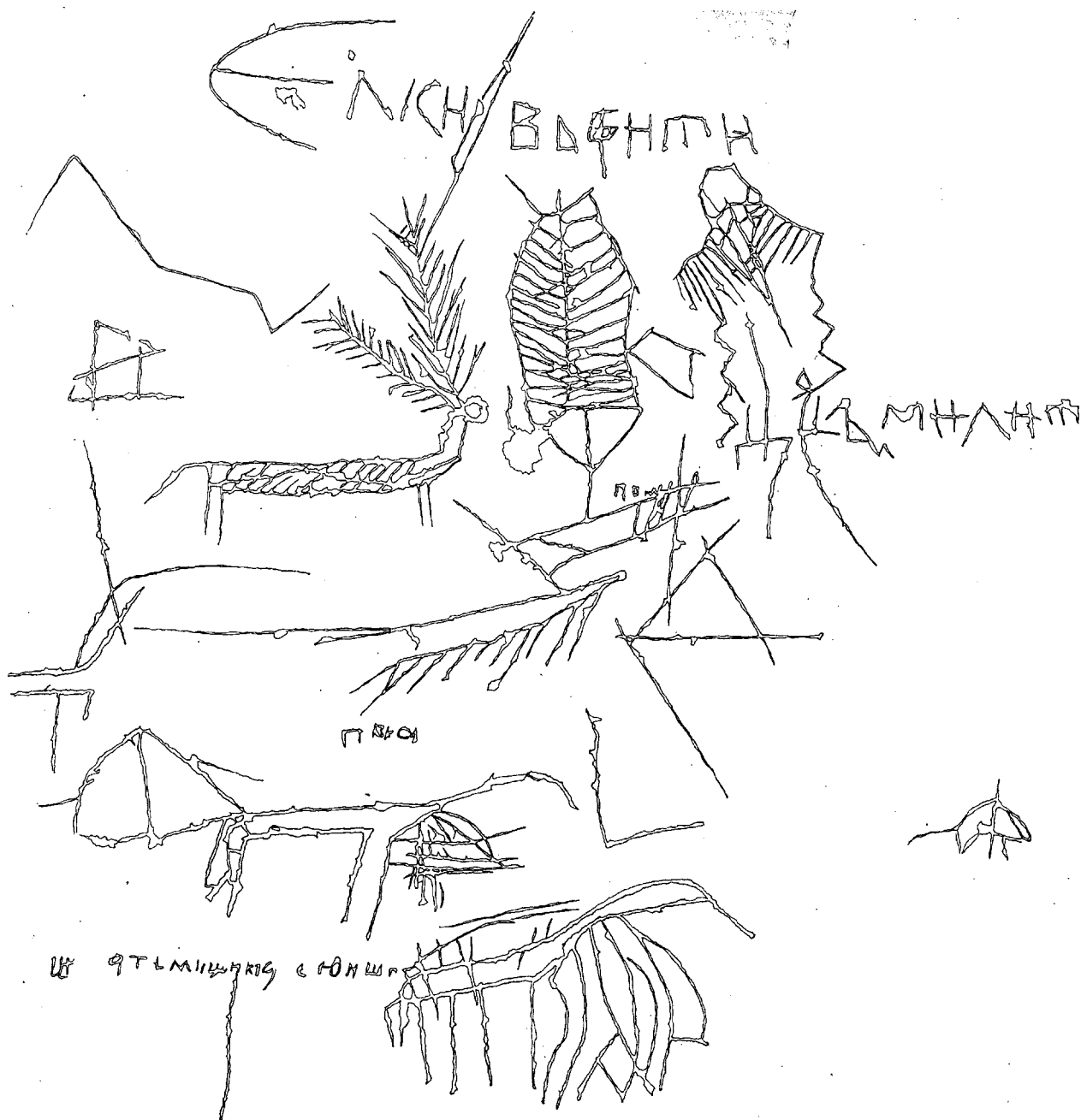
<sup>50</sup> *Исто*, 23 и даље; В. Ј. Јовановић, *нав. дело*, 28.

<sup>51</sup> В. Ј. Јовановић, *нав. дело*, 30.

<sup>52</sup> Бањски натпис је оштећен па су оба истраживача која су га проучавала настојала да попуне лакуне и реконструишу текст у целини, уп. М. Шакота, *Прилози познавању манастира Бање*, 23 и даље; В. Ј. Јовановић, *нав. дело*, 32.

<sup>53</sup> Такво датовање ариљске цркве може имати значаја за расправу о областима које је Драгутин држао после времена када је добио од Угарске





Такав натпис могао је у Светом Ахилију постојати на каменом надвратнику западног портала на улазу у припрату или наос, или на оба места, као што је исклесано на вратима задужбине Вукановог сина Стефана, у Морачи, 1252. године.<sup>54</sup>

У Ариљу су западна врата на старој припрати и на улазу у наос страдала, изгледа, у неком

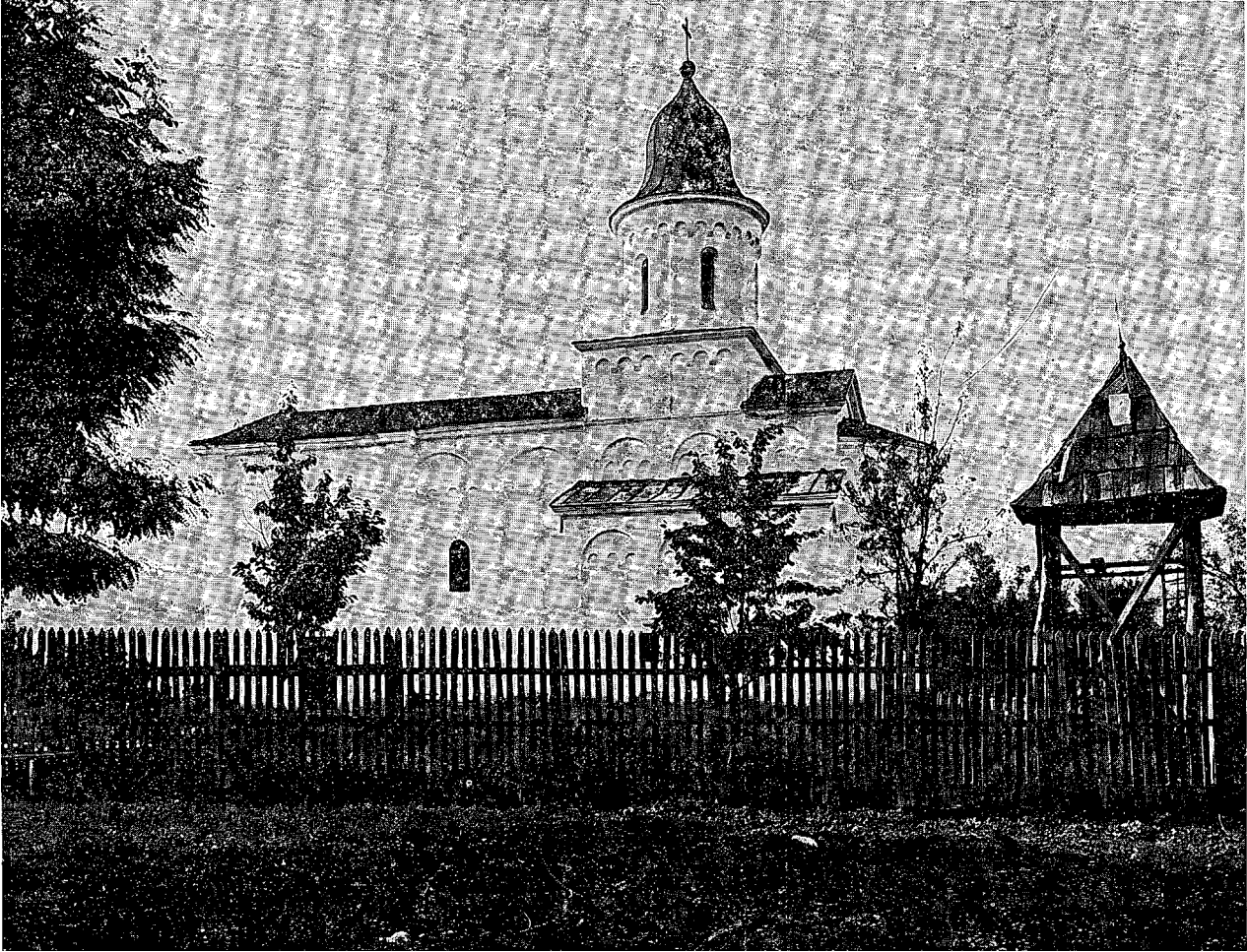
Мачву и део Босне 1284. године, уп. М. Динић, *Област краља Драгутина после Дежева*, Глас Српске академије наука, 203, н. с. 1 (Београд 1951), 61—82; Љ. Максимовић, *Почеци освајачке политике*, у *Историја српског народа I*, Београд 1981, 439, 442, 444.

<sup>54</sup> Уп. Љ. Стојановић, *Стари српски записи и натписи*, I, Београд 1902, 17.

Сл. 18. Угребани цртежи у олтару цркве из XVIII века

Fig. 18. Dessins gravés au XVIII<sup>e</sup> siècle, dans le sanctuaire de l'église

земљотресу. У XIX веку, када су Турци покушали да цркву разоре барутом, запалио се дрвени део врата оштетивши јако камене надвратнике, довратнике и фреске око њих, због чега су оба надвратника доцније пала, а уништен је и већи део бочних страна портала у наосу. На старим фотографијама портала, с краја прошлога века, недостају оба надвратника, а преостали део је подухваћен дрвеним гредама (сл. 15), али су они још могли стајати средином XIX века, када је Обрадовић обилазио Ариље.



Сл. 19. Изглед цркве крајем прошлога века.  
снимак Народног музеја у Београду

Fig. 19. Vue de l'église vers la fin du XIX<sup>e</sup> siècle  
(Photographie appartenant au Musée National de  
Belgrade)

Неки други, непосреднији, подаци за ближе датовање главног дела ариљскога храма нису нађени.<sup>55</sup>

\*

За даљу историју Ариља највише података пружа сама катедрала моравичких епископа. По сачуваним траговима на њеном лицу види се да јој је спољашњост била битно измењена исликавањем шара на тамбуру и кубичном постољу, којима је опонашан слог уобичајен у зидању византијских сакралних грађевина. Вероватно је тај украс настао у време грађења спољне припрате, или после, када је она живописана (сл.16).<sup>56</sup> Нове, богате, украсе црква је добила не само на својој спољашњости. Ускоро је цар Стефан Душан поконио цркви хорос, о коме знамо благодарећи угребаном запису извесног Мирослава који га је поставио у куполи.<sup>57</sup> Вероватно је Душаново даривање било везано за додељивање вишег ранга моравичком средишту, јер оно је, изгледа, у то време подигнуто на степен митрополије.<sup>58</sup>

У даљем животу моравичка катедрала је делила судбину свога манастира. Била је паљена,

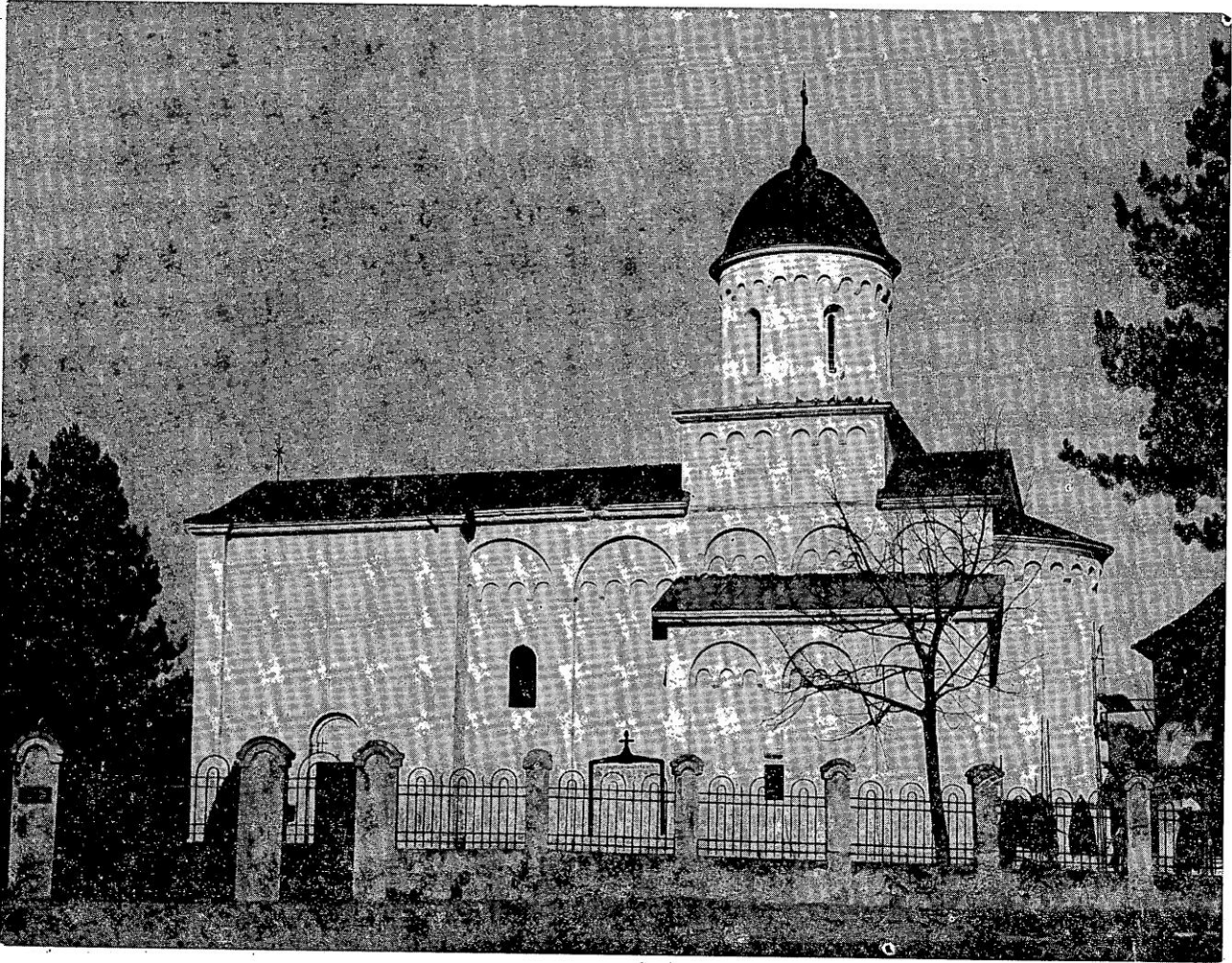
напуштана, поправљана. Њени су калуђери већ у време првих великих турских разарања, средином XV века, пребегли у оближње манастире преневши многе богослужбене књиге.<sup>59</sup>

<sup>55</sup> О новим подацима на основу којих су утврђени првобитни облици горњих делова цркве и о подацима уз помоћ којих су утврђене доцније промене, неће бити речи овом приликом. У једном другом раду биће прикључени анализи архитектуре цркве, која ће, овде, такође изостати. Одсуство анализе цркве лишава овај рад још неких доказа који би могли оснажити датовање које је овде предложено.

<sup>56</sup> Уп. М. Чанак—Медић, *Сликани украс на цркви св. Ахилија у Ариљу*, Зограф, 9 (Београд 1978), 5—11.

<sup>57</sup> О угребаном запису уп. М. Лађевић, *Радови на живопису у Ариљу, Велућу и Жежевици*, Саопштења, I Завод за заштиту и научно проучавање споменика културе Народне републике Србије (Београд 1956), 43, сл. 1; Д. Тодоровић, *Полијелеј у Марковом манастиру*, Зограф, 9, Београд, 1978, 28.

<sup>58</sup> И. Руварац уопштено говори да је Стефан Душан једновремено када је поставио патријарха, епископије подигао на митрополије (*нав. дело*, 22) Слично о истом питању говори и С. Ћирковић, *Православна црква у средњовековној српској држави*, Православна црква 1219—1969, Споменица о 750-годишњици аутокефалности, Београд 1969, 47.



Сл. 20. Видео цркве са прозорским крововима 1934. године

Fig. 20. Видео цркве са прозорским крововима 1934.

Остала је црква после тога, изгледа, дуго напуштена.. У њеном олтару лепим, готово калиграфским словима уписао је своје име ALBERTVS WMANDNVS 1522, или 1599. године (сл. 17); а на другом месту, по истом типу слова, препознајемо његов запис EGO SVM PASTOR BONVS. Да ли је извршавао неку посебну мисију, или је био само случајан пролазник, не знамо, али по његовом запису закључујемо да се тада у цркви није служило. Не знамо када су се калуђери вратили у Ариље. Постоје наговештаји њиховога живота и пре враћања епископског средишта, оличени у траговима конака прислоњених уз бокове цркве. Ту су били подигнути тремови и читаве зграде уз јужну и северну страну цркве, почев од певница и целом дужином уз западну фасаду. Према уклесаним лежиштима за слемена кровова, за степенице, за међуспратну конструкцију, што се на лицу цркве могло видети, и лежишта за ступце — нађена у току археолошких ископавања западно од спољне припра-

те — знамо да су кровови уз цркву били високо подигнути и да су под њих могле бити смештене, изнад приземља, и спратне одаје. Остаци фресака, нађени на јужном зиду старе припрате и западног травеја цркве, сведоче да су та накнадна одељења била њима украшена у унутрашњости. Ти су коначи уклоњени после подизања нових манастирских зграда и враћања митрополије у Ариље, у првој половини XVII века, о чему ће после бити речи. Краткотрајан процват, настао у четвртој деценији XVII столећа, трајао је свега једно столеће — до аустро-турског рата 1737—1739. године — после чега је црква поново запустела. Многобројни записи и цртежи лаика и путника пролазника из тога времена, угребани преко представа црквених великодостојника у олтару цркве (сл. 18), доказ су њене ондашње напуштености. Да ли је црква убрзо, или нешто касније, претворена у коњушницу, није могуће утврдити, али је извесно да су је Турци и на такав начин користили. О томе сведоче ритмички распоређене рупе — којима су оштећене фреске у унутрашњости — у висини где се везује стока и нешто више где су учвршћиване јасле. Вероватно да би се спречило

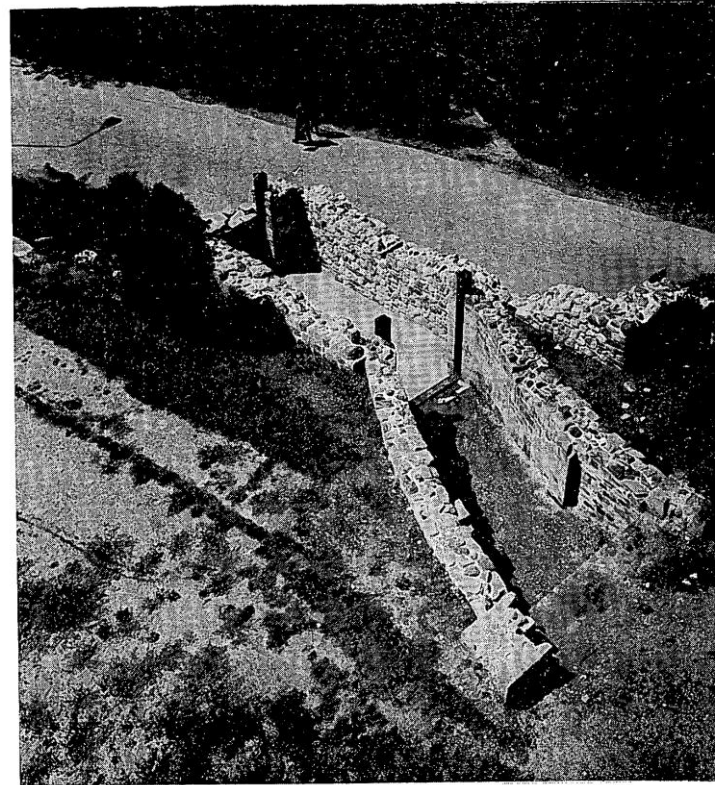
<sup>59</sup> О томе сведочи ариљски типик пренет у овчарски манастир Сретење (Ј. Стојановић, *Стари српски записи и натписи*, I, .1445 и 1446).

слично скрнављење ариљског светилишта, велика јужна врата су доцније зазидана; нису се отварала све до 1846. године,<sup>60</sup>

Тада оронула, задужбина српског краља Драгутина Немањића остала је запуштена све до 1829. године, када је поправљена.<sup>61</sup> У њој се и пре тога повремено служило. Судаћи по сведочењу Владимира Поповића, црква је већ крајем XVIII века била коришћена<sup>62</sup>, а свакако 1809. године, када је из Студенице донето у Ариље на чување једно јеванђеље из оближњег порушеног манастира Јованџа.<sup>63</sup>

Ариљска су се звона поново огласила 1833. године. Можда је једно звоно поконио рујански кнез Јован Мићић, који је и на други начин задужио стари храм светог Ахилија, па су га ариљски свештеници називали ктитором.<sup>64</sup> Сведочанство о његовом ктиторству можда је било уклесано на надвратнику јужног портала спољне припрате, где се види да је неки натпис оклесан, а ако се односио на Јована Мићића — доцнијег осуђеника кнеза Михаила, чији је живот окончан у заточеништву у Гургусовцу — постојали би разлози да се натпис оданде уклони.<sup>65</sup>

Судаћи по цртежу Феликса Каница црква је у време његовог првог обиласка била покривена клисом, а ускоро је, око 1865. године, ужичко-крушевачки владика Јоанићије Нешковић дао да се над куполом надзида калотасти волумен од цигала. Покривен је потом, као и већи део цркве, поцинкованим лимом, те је купола изгледала слично ондаш-



Сл. 21. Југозападни део манастирске целине са улазом, после конзервације

Fig. 21. Partie sud-ouest du monastère et de ses annexes, avec la porte d'entrée après conservation

<sup>60</sup> В. Поповић, *Опись Ариля, Зимзеленъ*, 5, од 15. маја 1868.

<sup>61</sup> Та поправка је забележена у извештају народних старешина, послатом кнезу Милошу 1832. године (М. Петровић, *Финансије и установе обновљене Србије до 1842.*, Београд 1901; 766). Ту је наведено: „у Вране, манастир Ариље, св. Пахомија свршен 1829.”

<sup>62</sup> В. Поповић, *нав. дело*, број 6, од 30. маја 1868.

<sup>63</sup> Љ. Стојановић, *Стари српски записи и натписи*, II, 3870.

<sup>64</sup> У њиховој молби од 7. марта 1835, где су тражили да им Јован Мићић пошаље молера, уп. Н. Живковић, *Летопис ариљски*, Ариље 1981, 134 и бел. 6, 148 и бел. 37. Када је Ј. Вујић обишао ариљску цркву, 1826. године, у њој се служило, а Мићић је већ пре тога цркви поконио многе богослужбене књиге и сасуде (Ј. Вујић, *нав. дело*, 213 и даље).

<sup>65</sup> Као заточеник кнеза Михаила умро је у Гургусовцу 1844. године; уп. Ј. Вујић, *нав. дело*, бел. 3 на стр. 214; М. Милићевић, *нав. дело*, 600—601; Исти, *Поменик знаменитих људи у српскога народа*, Београд 1888, 370 и даље; С. Игњић, *Сердар Рујна Јован Мићић*, *Историјски гласник*, 1—4 (Београд 1962) 69—85; Љ. Бенић, *Јован Мићић, сердар и кнез рујански*, *Ужички зборник*, 8 (Титово Ужице 1979), 51—77.

њим барокним звонцима (сл. 19). Такву ариљску куполу забележио је и Михајло Валтровић 1875. године.<sup>66</sup>

После непуних педесет година, 1906. године, парох Душан Јелић окречио је и поправио цркву, о чему постоји натпис на надвратнику јужног портала спољне припрате. Поново је сређивана њена спољашност 1934. године. Тада је промењена кровна конструкција и подови у цркви, а пређашњу дрвену ограду порте заменила је нова од бетона и железa (сл. 20).<sup>67</sup>

## Епископски манастир

На основу иеколико појединачних налаза и грађевина откривених на истраживаном простору Светог Ахилија, било је могуће размиш-

<sup>66</sup> Уп. Ф. Kanitz, *Das Königreich Serbien*, 569; Љ. Мишковић—Прелевић, *Каталог цртежа Михаила Валтеровића и Драгутина Милутиновића у Историјском музеју Србије*, у *Излози Српског ученог друштва, Истраживањесрпскесредњовековне уметности 1871—1884*, САНУ, 1978, 163.

<sup>67</sup> Тадашњу поправку цркве извршио је београдски трговац Сава Савић.

љати о ширем простору око црквеног средишта у најстаријем раздобљу. Далеко је нејаснија слика овога подручја у време заснивања моравичке епископије. Теодосије сведочи да Сава „*епископе распоређиваше свакога на сваку страну*“, што значи да је првенствено настојао да духовна средишта постоје у свим тадашњим областима.<sup>68</sup> О истодобним насељима, седиштима епископија, нема ни помена.<sup>69</sup> Да ли се после тога стање променило — што би се могло закључити по црквеним прописима из XV века који не дозвољавају да епископи столују у малим насељима<sup>70</sup>, или су ги прописи само озаконили одраније усвојена правила — тешко је утврдити. Тада, у XV веку, око епископских манастира вероватно су постојала знатнија цивилна насеља. Један податак о превозу до места Архилија на Моравици, из 1405. године, можда сведочи да је такав случај био у Ариљу.<sup>71</sup>

Епископски манастир се по тадашњим начелима просторне организације развијао око култног средишта. Полазећи од тих сазнања на самом почетку истраживања, 1971. године, сондама је утврђена распрострањеност манастирског насеља и одређена концепција даљих истраживања. После тога је систематски испи-

тан периферни део северне стране, а ископане су и манастирске профане зграде на западној, један део на источној и скоро све на јужној страни просторне целине (сл. 2).<sup>72</sup>

<sup>68</sup> Теодосије, *Живот Светога Саве*, превод, М. Башић, у *Старе српске биографије*, Београд 1924, 190.

<sup>69</sup> С. Ћирковић мисли да прва епископска седишта нису била у градовима, јер су градска насеља у то време била малобројна, већ при појединим манастирима (*Православна црква у српској држави*, 39). Навео је, поред тога, податак да „западно од линије Сирмиј—Рас—Призрен нема помена о градским насељима све до средине XII века, изузимајући јадранску обалу“. (*Осамостаљивање и успон Дукљанске државе*, у *Историји српског народа*, I, Београд 1981, 180).

<sup>70</sup> С. Новаковић, *Матије Властара синтагмат*, 299 и даље.

<sup>71</sup> К. Јиречек, *Хришћански елементи у топографској номенклатури балканских земаља*, прев. И Синдик, Зборник Константина Јиречека, I, Одељење друштвених наука н.с 33, Београд 1959, 487. М. Динић, *Дубровачка средњовековна караванска трговина*, *Jugoslovenski istoriski casopis*, III, св 1—4. (Ljubljana—Zagreb—Beograd) 1937, 121.

<sup>72</sup> Та истраживања су предузета да би се дефинисала некадашња средњовековна просторна целина и тиме стекли неопходни параметри за уређење околине цркве. Потреба за испитивањем ши-

Сл. 22. Остаци средњовековних бедема на јужној страни, после конзервације



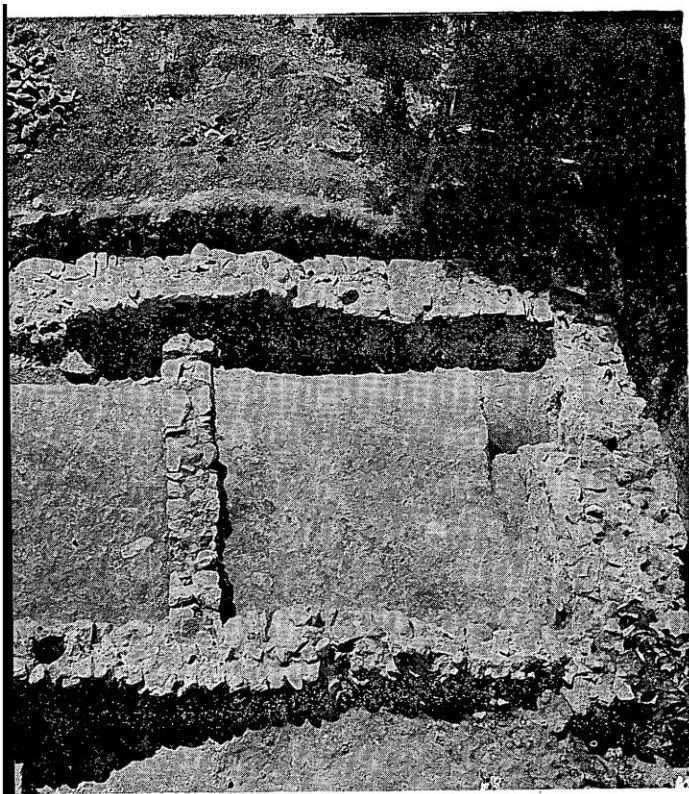
Fig. 22. Restes des remparts médiévaux, côté sud, après conservation

Од средњовековних грађевина нађен је улаз — на југозападној страни — делови, или само трагови некадашњих обимних зидова на источној, северној и западној страни, а недалеко од јужног оградног зида откривен је пирг са својим посебним одбрамбеним системом (сл. 2, зидови обележени бројем 4; сл. 21 и 22).

Ослонци за датовање ове етапе грађења били су стратиграфија, покретни налази и просторни односи откривених грађевина. На северном и источном периферном појасу нађени су остаци средњовековних обимних зидова, мањим делом као чврсте грађевинске конструкције, а на већем само у траговима. Како се на те обе стране тло окомито спушта од цркве Светога Ахилија према подножју заравни, старији зидови и зграде, после већих оштећења, поступно су се обрушавали низ падину. То доказују и комади средњовековне керамике налажени изван некадашњег ограђеног манастирског простора, у квадратима 14—16/1 и 32—40/F. У квадрату 8—12/G нађени су уломци средњовековних судова с новчићем, изгледа, из времена царства<sup>73</sup>, баш на остацима средњовековног бедема, што такође сведочи да су ту доспели са неког оближњег вишег нивоа. На западном и јужном делу манастир-

Сл. 23. Остаци великог западног конака из XVII века, у време ископавања

Fig. 23. Restes du grand konak occidental du XVII<sup>e</sup> siècle, au moment des fouilles



ског простора средњовековни остаци су били у већој мери сачувани. На обе стране је доцније поново грађено, али су старији слојеви могли бити поуздано одвојени од млађих конструкција. На западном појасу јасан је био релативан хронолошки однос грађевина, а нађено је и нешто средњовековне керамике између најстаријег зида (1) и средњовековног (4), у квадрату 4/a. У југозападном делу, на простору манастироког улаза, налажени су и гробови у неколико слојева. Ту је откривено заједно мноштво лобања; можда сведоче о чину злогласног Скопљак-паше — старешине турске ордије — који је, по предању, кажњавајући Карађорђевог устанике, главама погинулих окитио коље око цркве.<sup>74</sup>

У јужном појасу је стратиграфија била већим делом непоремећена, а нађено је и доста уломака средњовековних керамичких судова, и оних млађих, тако да су могли бити повезани са одговарајућим грађевинским остацима. Етапе грађења су, опет, по техничким појединостима, могле бити тачно утврђене. Нађени су на неколико места стари подови од облутака — на једном и средњовековна пећ, у квадрату 44—48/h — чиме су претходни закључци још боље поткрепљени.

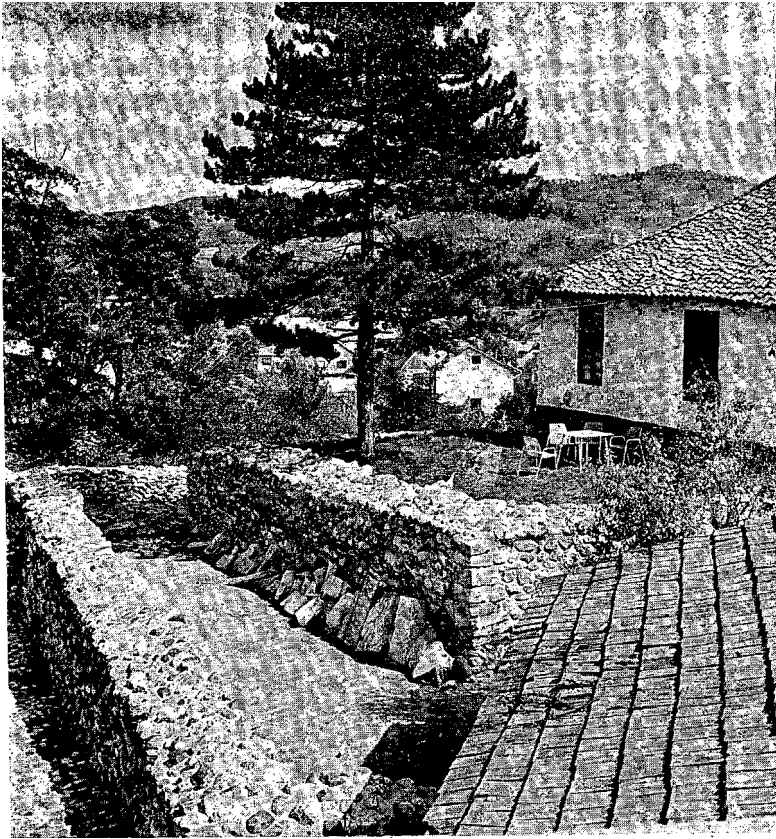
Средњовековне манастирске профане грађевине оштећене су или уништене у разарањима насталим пре 1454. године, јер тада је већ седиште митрополије премештено, како ћемо после видети, у моравски Градац. Већина тих грађевина нестала је са лица земље до наредне епохе грађења, што сведочи да је манастир био дуго напуштен. Ти подаци се слажу са закључцима до којих се дошло на основу сведочанстава о животу цркве у то време.

Остали су видљиви, и коришћени доцније у неке сврхе, делови зграда у источном појасу, улаз у манастирски простор и зидови пирга. Пирг је до времена када су ту поново дизане чврсте зидане грађевине био готово потпуно порушен. Када је обнављан, лице зидова горњег дела није се потпуно поклопио са старим, већ

рег простора око Светог Ахилија била је условљена, поред тога, околношћу што се споменик налази у средишту савременог града чије урбанистичко решење зависи од исхода археолошких истраживања.

<sup>73</sup> Нађени примерак је доста оштећен, а припада једној посебној серији. За сличан комад С. Димитријевић претпоставља да потиче из касноцарског периода, односно из времена малолетства цара Уроша, уп; *Нова серија нових врста српског средњовековног новца*, Старинар, н.с. XXII (Београд 1971), 108, тбл. XII, сл. 67, 68, на шта ме је љубазно упозорила Добрила Гај—Поповић, на чему јој се још једном захваљујем.

<sup>74</sup> М. Милићевић, *нав. дело*, 589.



Сл. 24. Стара школа подигнута 1847. године на остацима порушеног звоника са остацима откритих бедема

Fig. 24. Ancienne école, bâtie en 1847 sur les ruines du clocher, et restes des remparts mis au jour

је из његове равни негде излазило, негде опет било увучено.

Поуздани подаци за датовање средњовековних профаних зграда нису нађени. Разложно је закључити да су у том облику постојале заједно са задужбином краља Драгутина; са тим временским оквиром слажу се и одговарајући покретни налази. Пошто пирг са својом околном шетницом и грудобранима чини одвојену целину, могуће је да је тај део настао нешто касније, после подизања епископије на ранг митрополије, у другој половини XIV века.<sup>75</sup> Има индикација да се средњовековна просторна целина тада даље развијала у правцу југоистока.

Живот средњовековног епископског манастира, у облику који се из откритих профаних грађевина може реконструисати, трајао је кратко: од краја XIII до пете деценије XV века. Манастир је после тога дуго остао у рушевинама. Време обнове живота у њему није тачно забележено у историјским изворима. На основу записа српског патријарха Гаврила из 1650. године, којим потврђује да је однео у Пећ

ариљски типик који се дотад чувао у овчарском манастиру Сретењу, сматрано је да је у то доба била напуштена ариљска црква. Гаврило, међутим, не каже да је Ариље пусто, већ само да је типик „егда запустев манастир Архиеп. ѿ насилја агаренскога ѿнесена же вила с Овчараз с манастироз Сретенне”.<sup>76</sup>

Располажамо оскудним подацима о моравичкој епископији од времена када су Турци покорили Србију. У петој и шестој деценији XV века разорени су многи српски манастири на широком подручју српске државе. То је утврђено за Милешеву<sup>77</sup>, манастир Бању код Прибоја<sup>78</sup>, а манастирски конаци Сопоћана су још раније порушени.<sup>79</sup> У том раздобљу вероватно је страдао и ариљски епископски манастир.<sup>80</sup> Представа о збивањима везаним за моравичку епископију, односно митрополију, може се делимично стећи из података да је 1454. године градачки митрополит Никифор поклонио звона тамошњој цркви, Богородици градачкој.<sup>81</sup> Тај податак сведочи да је у то време седиште моравичке митрополије било не више у Ариљу већ у оближњем Градцу. Како је митрополит Никифор поклонио звона 1454. године, његово је седиште могло бити тамо пренето и раније, али свакако не пре 1433,

<sup>75</sup> Исти фортификациони систем био је примењен на малом граду у Крушевцу и Сталаћу и манастирској тврђави Раванице, где је датован у другу половину XIV века уп. Д. Минић, О. Вукадин, С. Ђорђевић, *Средњовековни град Сталаћ*, Рашка баштина, 1, Краљево 1975; 185—193; М. Ковачевић, *Профана архитектура средњовековног Крушевца*, Старинар, н.с. XXX, 1979 (изд. 1980), 13—15 и 24—28; Б. Вуловић, *Архитектура Раванице*, Споменница о шестој стогодишњици манастира Раванице, Београд 1981, 29—31. Према необјављеним исходи-ма истраживања средњовековних утврђења Марка Поповића, такав одбрамбени систем почео се користити на нашем тлу тек од средине XIV века.

<sup>76</sup> Љ. Стојановић, *Стари српски записи и натписи*, I, 1446; Љ. Ковачевић, *Белешке и натписи*, Гласник Српског ученог друштва, 56, (Београд 1884), 342, под 32.

<sup>77</sup> Милешева је опљачкана и запаљена 1459. године, уп. С. Радојчић, *Милешева*, Српска књижевна задруга, Београд 1971, 42.

<sup>78</sup> Манастир у Бањи је страдао пре 1463. године, уп. М. Шаkota, *Ризница манастира Бање*, 18.

<sup>79</sup> У току недавних археолошких ископавања утврђено је на основу новца Вука Бранковића нађеног у згаришту сопоћанских конака, да су они спаљени на прелазу из XIV, у XV век, како ми је љубазно саопштила руководилац археолошких истраживања у Сопоћанима Александра Јуришић.

<sup>80</sup> О. Зиројевић мисли да су оближње Ужице Турци заузели 1455. године (*Турско војно уређење у Србији 1459—1683*, Београд 1974, 146), али разарање ариљских манастирских конака је могло и раније настати.

<sup>81</sup> С. Новаковић, *Два прилога к српским старинама*, Гласник Српског ученог друштва, XLI, Београд 1875, 353 и даље.

када се ариљски митрополит Марко заузимао са челником Радићем око поправке манастира Кастамонита и уређења његовог устава.<sup>82</sup> Сам податак о постављању звона, са своје стране, можда сведочи о непосредном пресељењу митрополије у Градац, јер је услед деловања Богородице градачке као катедре митрополита могла искрснути потреба за постављањем звона уопште.<sup>83</sup>

У Градцу је седиште моравичке митрополије било до 1456. године, а градачка је црква убрзо, можда већ 1459. године, претворена у цамију.<sup>84</sup> Моравичким митрополитима се после тога готово сасвим приметно траг. Градчанком митрополиту, Венедикту, доделио је деспот Ђурађ Бранковић 1456. године манастир Враћевшницу са њених пет села, привремено, док не прими митрополију.<sup>85</sup> Изгледа да је у време деспота Ђурђа ту и основана епархија, доцније помињана под називом „пископија Остро Брдо у кадилуку Петруш”.<sup>86</sup> У Враћевшници, односно на Руднику, било је седиште рудничких митрополита, међу којима се помињу 1572. Максим, 1579. године Диомидије, а 1632. Серафим.<sup>87</sup> Они су, можда, заменили моравичке митрополите, али област некадашње моравичке епархије свакако је једно време потпадала под Смедеревску. Како је то тачно било, не може се разабрати на основу досад познатих докумената из тога раздобља, јер су седишта катедри и подручја појединих дијецеза у неколико махова мењани. Не знамо када је седиште митрополије враћено у Ариље, ади је познато да је она ту била у четвртој деценији XVII века.

<sup>82</sup> *Светогорски акти*, Споменик СКА, III, 34 и даље.

<sup>83</sup> Уз епископске цркве постојале су спољне припрате и, што је за овај случај посебно значајно, куле-звоници за посебне литургијске намене, уп. В. Ј. Бурић, *Рашко и приморско градитељство*, 391; О. Кандић, *Куле-звоници уз српске цркве XII—XIV века*, Зборник за ликовне уметности, 14 (Нови Сад 1978), 3—71. Војислав Ђурић је претпоставио да су градачке куле, о којима говоре стари родослови и летописи, подигнуте после преношења епископије у Градац (*Сопоћани*, Српска књижевна задруга, Београд 1963, 41 и н. 54). У зидовима реконструисане Богородичине цркве у Чачку професор Ђ. Бошковић је видео секундарно коришћене скулптурално обрађене камене комаде са украсима својственим моравској архитектури, што сведочи, са своје стране, о грађењу на том споменику у XV веку.

<sup>84</sup> Д. Ранковић, *Прилог проучавању Богородице градачке*, Зборник радова Народног музеја, Чачак 1969, 19.

<sup>85</sup> Р. Тричковић, *Српска црква средином XVII века*, Глас, СССХХ, САНУ, Одељење историјских наука књ. 2 (Београд 1980), 115.

<sup>86</sup> *Исто*, 117.

<sup>87</sup> Љ. Стојановић, *Стари српски записи и натписи I*, 767; Р. Грујић, у *Народна енциклопедија*, III, Београд 1928. под *Рудничка епархија*, 815. Р. Тричковић, *нав. дело*, 112.

Из раздобља после обнове ариљске митрополије први се помиње — као владика ариљско-жички — Гаврило<sup>88</sup>, а о његовом наследнику Јефтимију има вести из 1643. године.<sup>89</sup> Познат је Јефтимијев наследник Макариос, поменут 1654. године<sup>90</sup>, а затим Руфим, о којем постоје вести из 1668. године, и потоњи митрополити Григорије, Исаија и Јосиф, о којима има вести од 1712. до 1730. године.<sup>91</sup> Пошто нема вести о ариљским митрополитима од 1668. до 1712, не знамо шта се са Светим Ахилијем збивало у немирним ратним догађајима започетим 1688. године. У време велике сеобе 1690, вероватно је већи део његових монаха пребегао у северне крајеве. Можда су неки отишли у Пакру у Славонију — као и неколико милешевских монаха — јер ту се, изгледа, чува епитрахил једног моравичког епископа.

Овај осврт на историју моравичке митрополије помаже да се утврди време обнове ариљског манастира, јер материјални остаци не пружају основе за тачно датовање следеће фазе грађења. Према подацима о ариљским митрополитима, обнова манастира се догодила најкасније у четвртој деценији XVII века. Изграђена су тада два нова конака; један простран, на западној страни, имао је, изгледа, и спратне одаје (сл. 2, обележено бројем 6; сл. 23). На темељима некадашњег пирга подигнуто је у исто време ново здање јаким чврстим зидова (сл. 24). Служило је као звонара како се може закључити по Милићевићевој белешци да је из његових рушевина, у време грађења школе 1847. године, извађено парче звона.<sup>92</sup>

<sup>88</sup> У рукопису где је владика Гаврило поменут записана је 7169—1651. године али догађај који се описује збио се за време студеничког игумана Јоаникија који је постао игуман већ 1637. године, уп. *Писма студеничких калуђера*, Српски Сион, XIV, бр. 23 (Сремски Карловци, 15 новембра 1904), под VII, 668. Пошто је Гаврило поменут пре Јефтимија — у турском дефтеру патријаршија где су пописани приходи од митрополија у Смедеревском санџаку — знамо да је он био ариљски митрополит знатно пре 1643. године (уп. Р. Тричковић, *нав. дело*, 146).

<sup>89</sup> Владика Гаврило је пре тога датума постао смедеревски митрополит, а 1643. године премештен је на рашку катедру (Р. Тричковић, *нав. дело*, 113).

<sup>90</sup> *Исто*, 113.

<sup>91</sup> Љ. Стојановић, *Стари српски записи и натписи I*, 1638, II, 2397, 2433, 2543, V, 7509; *Летописи и родослови*, Споменик СКА, III, 108; С. Новаковић, *Теодосија мниха Хиландарца дјело о Петру Коричком*, *Starine Jugoslavenske akademije znanosti i umjetnosti*, XVI (Zagreb 1884), 10; Д. Руварац, *Митрополија београдска око 1735. године*, Споменик XLII 37, (Београд 1905), 181.

<sup>92</sup> М. Милићевић, *Кнежевина Србија*, 588; В. Поповић је чуо од учесника грађења школе, среског начелника Миливоје Јовановића, да је школа грађена 1846. године и да је тада од куле три фата зида оборено [В. Поповић, *Опись Ариля, Зимзелень*, 5 (Београд, 15. Маја 1868)].



Предање да су последњег ариљског владика Турци претукли и да је умро код Севојна, свакако је тачно<sup>93</sup>, јер је убрзо, већ 1737. године, седиште митрополије било у Ужицу.<sup>94</sup> Нагли и суров прекид живота последњег ариљског владике догодио се у освит новог аустро-турског рата, који је трајао од 1737. до 1739. године. Вероватно су у тадашњим смутним ратним временима, као вид одмазде, разорени нови манастирски конаци. Отада је престао да

<sup>93</sup> М. Милићевић, *Кнежевина Србија*, 589.

<sup>94</sup> У време аустро-турског рата 1737. године патријарх Арсеније IV је прешао у Аустрију, а са њим и владика Алексије Андрејевић који се већ називао ужичко-ариљским (С. Новаковић, *Бележка к историји Шапца и шабачке владичанске столице*, Годишњица Николе Чупића, IX (Београд 1887, 27). Убрзо је седиште митрополије премештено даље на север, па се Алексије Андрејевић 1739. године већ назива ариљским и зворничким (Ј. Стојановић, *Стари српски записи и натписи*, II, 2780).

L'église Saint-Achille (Sveti Ahilije), bâtie par le roi serbe Dragutin Nemanjić, fut d'abord la cathédrale des évêques de Moravica pour devenir ensuite celle des métropolitains. Le roi Dragutin fit construire sa fondation vers la fin du XIII<sup>e</sup> siècle et, comme l'évêché de Moravica existait dès 1220, c'est-à-dire depuis le moment où fut constitué l'Église serbe indépendante, il est évident que les premiers évêques de Moravica auraient dû être installés auprès d'une autre église plus ancienne. Cependant, on ne savait rien de cette ancienne cathédrale de Moravice; on ne savait pas non plus qu'avant l'église bâtie à la fin du XIII<sup>e</sup> siècle il en avait existé une autre auprès de l'ancien monastère épiscopal.

Au cours des recherches effectuées entre 1971 et 1981 par l'Institut pour la protection des monuments historiques de la République socialiste de Serbie, sous la direction de l'auteur de la présente communication, certaines questions relatives à l'histoire de l'évêché de Moravice ont pu être élucidées, tandis que d'autres n'ont pu être éclaircies qu'en partie. Les fouilles effectuées au-dessous de l'église de la fin du XIII<sup>e</sup> siècle ont révélé la présence<sup>^</sup> des restes des constructions remontant à trois époques successives et une nécropole plus ancienne que l'église actuelle. Il a été établi que deux bâtiments culturels, plus anciens que l'église actuelle, avaient existé dans le site exploré. Quant au plus ancien, on n'est pas parvenu à savoir s'il s'agissait d'un sanctuaire païen ou d'une église paléochrétienne, étant donné que seule sa partie occidentale a été mise au jour. (fig. 2, élément portant le numéro 1; fig. 3). Il se peut également qu'il s'agisse d'un sanctuaire païen adapté pour

постоји ариљски епископски манастир, јер када је 1806. године Скопљак-паша кажњавао побуњенике, око цркве је било само коље на које је могао да поређа главе погинулих ратника.

\*

Откако је Свети Ахилије претворен у парохијски храм, у трећој деценији XIX века, та импозантна средњовековна грађевина се постепено прилагођавала једноставном и скромном окружју, све док није и сама постала изгледом слична сеоским богомољама. Како смо видели, потпуно се био изгубио траг њеног некадашњег упечатљивог оквира што су га образовала околна манастирска здања. Тек су недавно њихови остаци угледали светло дана да сведоче о великој старини Ариља и о његовој сложеној историји, са краткотрајним раздобљима општег успона и процвата смењиваним разарањима и великом бедом у наредним ратним метежима.

## A propos de l'histoire d'Arilje

MILKA ČANAK-MEDIĆ

les besoins du culte chrétien. La nécropole remonte indubitablement à l'époque paléochrétienne.

Pour ce qui est du bâtiment culturel moins ancien, seule sa partie occidentale a été mise au jour, ici aussi; c'est une fosse commune à compartiments (fig. 7, 8 et 9). La comparaison avec les constructions funéraires de ce genre nous fait supposer qu'il s'agit de la partie occidentale d'une église. L'auteur présume que cela aurait pu être l'ancienne cathédrale de Moravica, renfermant une crypte destinée à la sépulture des évêques. Cette église abritait peut-être les reliques de saint Achille et était une sorte de martyrium, comme on l'a déjà supposé. Il se peut qu'elle ait subi une des fameuses dévastations du XIII<sup>e</sup> siècle ou bien qu'elle se soit avérée trop exigüe pour les besoins du nouvel évêché et que ce soit là la raison pour laquelle le roi Dragutin a entrepris la construction d'une nouvelle cathédrale, tout comme son frère, le roi Milutin, s'en était pris pour la cathédrale épiscopale de Lipljan.

La date de la construction de l'église actuelle a été établie indirectement, grâce à une inscription figurant sur l'anneau de la coupole et où l'année 1296 indique la date de l'exécution des fresques. Au cours des recherches récentes on a constaté que l'exonarthex, ajouté plus tard, avait été bâti dès la dernière décennie du XIII<sup>e</sup> siècle, c'est pourquoi la date à laquelle fut construite la partie principale de l'église a dû être décalée en arrière et située dans la neuvième décennie. En tenant compte des données archéologiques nouvelles et de ce que l'on sait des évêques de Moravica, l'auteur a essayé d'établir avec plus de précision la date de la partie

principale de l'église. N'ayant pas pu se procurer des données sûres pour la situer dans le temps, elle a signalé les indices selon lesquels on pourrait présumer que l'église avait été bâtie avant 1283.

L'évêché de Moravica fut élevé au degré de métropole dès le milieu du XIV<sup>e</sup> siècle. Au bout de moins d'un siècle, avant 1454, son siège fut transféré vers le Nord, à Gradac sur la Morava, auprès de l'église de la Vierge. Auparavant, tous les bâtiments annexes du monastère épiscopal avaient été probablement démolis à Arilje. On en a trouvé des ruines à l'ouest et à l'est du monastère et, en partie, au nord et au sud-ouest de celui-ci; au sud-ouest fut mise au jour l'ancienne porte d'entrée du monastère et, non loin du mur d'enceinte méridional, on a trouvé le donjon avec son système de défense

particulier (fig. 2, n<sup>o</sup> 4, fig. 22 et 21). La plupart de ces bâtiments furent rasés avant l'époque de la construction suivante, ce qui prouve que le monastère avait été abandonné pendant une période de temps assez longue. La vie n'y reprit qu'au XVI<sup>e</sup> siècle, sous la forme qui était possible à l'époque. Cependant, c'est seulement dans la première moitié du XVII<sup>e</sup> siècle, plus exactement, avant la quatrième décennie, que l'évêché de Moravica fut rétabli à Arilje, pour y demeurer jusqu'à la guerre austro-turque de 1737. Dans les désordres déclenchés par la guerre, les bâtiments profanes du monastère furent de nouveau rasés et, depuis, le monastère épiscopal d'Arilje cessa d'exister. Lorsque, en 1829, l'église fut restaurée, elle fut rabaisée à un rang inférieur pour n'être plus qu'une église paroissiale.