

О унутрашњем уређењу и опреми наше старе градске куће

РАНКО ФИНДРИК

Богата и удобна опрема наше старе градске куће приказивана је до сада више пута у студијама које су се бавиле кућом и станом као архитектуром или у радовима који су обрађивали делове намештаја и разматрали његову уметничку вредност.¹ У највећем броју ових радова обрађивани су предмети кућне опреме који се чувају у музејским збиркама или појаве уметничког обликовања, као што је то нпр. рад мијачких копаоничара, који се, као што је познато, у нашој примењеној уметности јављају при крају XVIII и делују све до друге половине XIX века.² У уметничкој и естетској вредности опреме скромније куће, грађене са мање претензија, није писано. Исто тако, мали број радова бавио се кућном опремом као архитектуром, па су њене функционалне и, посебно, конструктивне особине остале недовољно истакнуте и објашњене.

Највероватније је да су из ове несразмере проистекли и неки неспоразуми, па смо стога склони да ентеријер градске куће посматрамо више као скуп уметнички обликованих предмета, претежно декоративних, занемарујући њихов функционални значај код уобличавања стамбеног простора, а још више њихове конструктивне вредности. А јасно је да се кућа мора посматрати као целовито, заокружено архитектонско дело, у коме све компоненте имају подједнаку вредност и значај. Без тога право познавања старе стамбене културе не може бити.

Стара градска кућа је смишљено грађена и опремљена целина, потпуно у духу традиционалног народног схватања простора. Њу најпре одликује доследно поштовање функционалних захтева, а затим рационално коришћење материјала и исправан избор конструктивних решења. И код уобличавања и опремања ентеријера ове основне идеје су још доследније спроведене: опрема стамбеног простора је потпуно одговарала животним потребама, навикама и могућностима средине. Стан је грађен према мери човека, удобан и топао, при чему је посебно наглашена веза спољног и унутрашњег простора. Скоро сва опрема је уграђена и израђена истовремено са кућом. У ентеријеру ниједан део није постављен само зато да би послужило као украс, ништа није сувишно, већ је све настајало само из функционалних или конструктивних потреба. Изрезбарене плоче на крилима врата собе или долапа су пре свега део конструкције па тек онда украс, а богата барокна декорација улаза у собу није ништа друго до успело решење задатака чисто функционалне природе.

Тако је и са свим осталим. Програм који је према својим могућностима и степену развоја изградила грађанска средина одредио је начин на који ће се организовати стамбени простор, али истовремено и како ће се опремити стан. Јасно је да су конструктивне особине опреме морале бити условљене могућностима савремене технологије и да тек на крају долази на ред украшавање (премда се код грађења радило истовремено). Упоредујући сачуване делове ентеријера грађеног у XIX веку са старијим деловима намештаја из музејских збирки или црквених ризница који потичу из XV или XVI века запажа се да су конструктивни задаци решавани готово истоветно, док се украшавање током времена мењало зависно од услова и продирања савремених утицаја. Ово се лако може објаснити. Конструкција је условљена степеном техничких знања, технологијом и расположивим материјалом, па се зато све до велике технолошке револуције почетком XIX века, увођењем челика и стакла у масовну употребу и проналаском армираног бетона, готово и није могла бити изменити. Поготово не у нашој средини, где су новине због већ познатих прилика тешко продирале и стизале с великим закашњењем. На стари начин код нас се гради све до почетка овог века, када долази до спорог, рекло би се и стидљивог продора нових материјала у грађевинарство, што доноси нови стил, који ће у архитектури још дуго тражити своје место покрај старог, провереног традиционалног начина грађења.

Значајна особина наше старе градске куће је отвореност, повезаност с околином. Кућастан никада није била ограничена са четири кућна зида. Истина, у градској затвореној средини, где је породични живот одвојен од живота улице и стешњен између зидова дворишта,

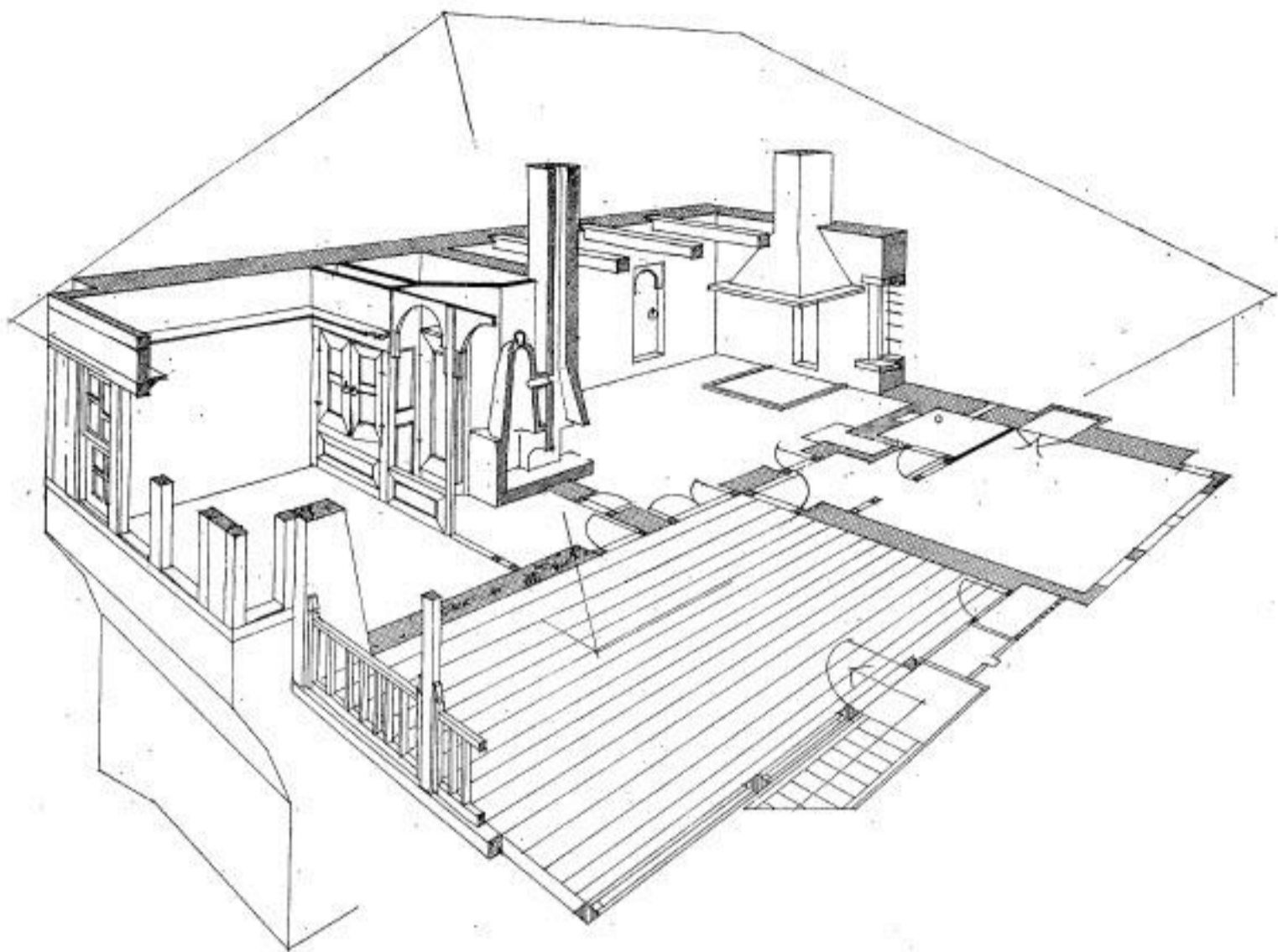
¹ Б. Ђ. Којић, *Стара градска и сеоска архитектура у Србији*, Београд 1949; D. Grabrijan, *Makedonska kuća, ili prelaz stare orijentalne u savremenu evropsku kuću*, Ljubljana 1955; D. Grabrijan, J. Najdahrđ, *Arhitektura Bosne i put u savremeno*, Ljubljana 1957; А. Дероко, *Народно неимарство II — стара варошка кућа*, Споменик САНУ СХVIII, Београд 1968; и један старији рад: V. Ćurčić, *Uglednija muslimanska kuća u Sarajevu*, Narodna starina 14, Zagreb 1927.

² Нпр.: В. М. Ивановић, *Збирка ковчега Етнографског музеја у Београду*, Гласник Етнографског музеја у Београду XXI (1958) 49—93; V. Nan, *Umjetnička skrinja u Jugoslaviji*, Beograd 1960; Т. П. Вукановић, *Мијашко дуборезбарство*, Врањски гласник VII (1971) 203—274.



Сл. 1. Значајна особина наше старе градске куће је отвореност и повезаност са околином. Стан никада није био ограничен са четири кућна зида. Високи оградни зидови нису се смели уклонити, али су се зато могли отворити зидови куће, па се тако унутрашњи простори стана повезати са околним простором — баштом пуном зеленила. Неколико скромнијих кућа у једном стамбеном блоку у Призрену.

Fig. 1. Ce qui distingue notre vileille maison urbaine, c'est son ouverture sur l'espace environnant. L'habitation ne se réduisait jamais à un espace entre quatre murs. On ne pouvait pas abattre les hauts murs de clôture, en revanche, on pouvait percer de nombreuses ouvertures dans la maison même et relier ainsi l'espace intérieur à la cour — aux jardins pleins de verdure. Plusieurs maisons assez modestes dans un quartier résidentiel de Prizren



Сл. 2. Аксонометријски пресек кроз кућу асиметричног типа.

Fig. 2. Coupe axonométrique à travers une maison de type assymétrique

то се није могло лако постићи. Високи оградни зидови којима се штитио интиман породични живот од улице и света нису се смели уклонити, али су се зато могли отворити зидови куће и успоставити веза с околним простором — баштом, двориштем, па чак, ма колико то изгледало неспојиво с оним што је напред изречено, на неки начин и с пулсирањем улице и града.

Према томе, стамбени простор није ограничен само на кућу. Стан је и цело двориште са свим што се налази у њему. Уз бујно зеленило, помно неговане засаде цвећа, травњак, дрво, воће, у дворишту се налази вода — бунар или чесма, уколико је доведена изворска вода, а у нижим и равнијим деловима насеља и отворени канали са текућом водом која је служила за прање, али понегде све до краја прошлог века и за пиће.³ У дворишту је и летња кухиња, а код свих мањих, скромнијих грађевина уза саму капију и нужник.⁴

На тај начин двориште или, боље речено, башта постаје део стана. И више од тога — скоро део ентеријера, јер је преко прозорских отвора по собама, затим преко ајата и чардака, у сталној и непрекинутој вези са унутрашњим просторима стана.

Ајат, полуотворени простор под истим кровом са кућом, готово у истој равни с двориштем, чест и без ограде, у најнепосреднијем је додиру са вртом. И чардак је отворен најмање са две или три стране, а како је чак и

код приземних кућа увек нешто издигнут, веза са околином је још израженија.

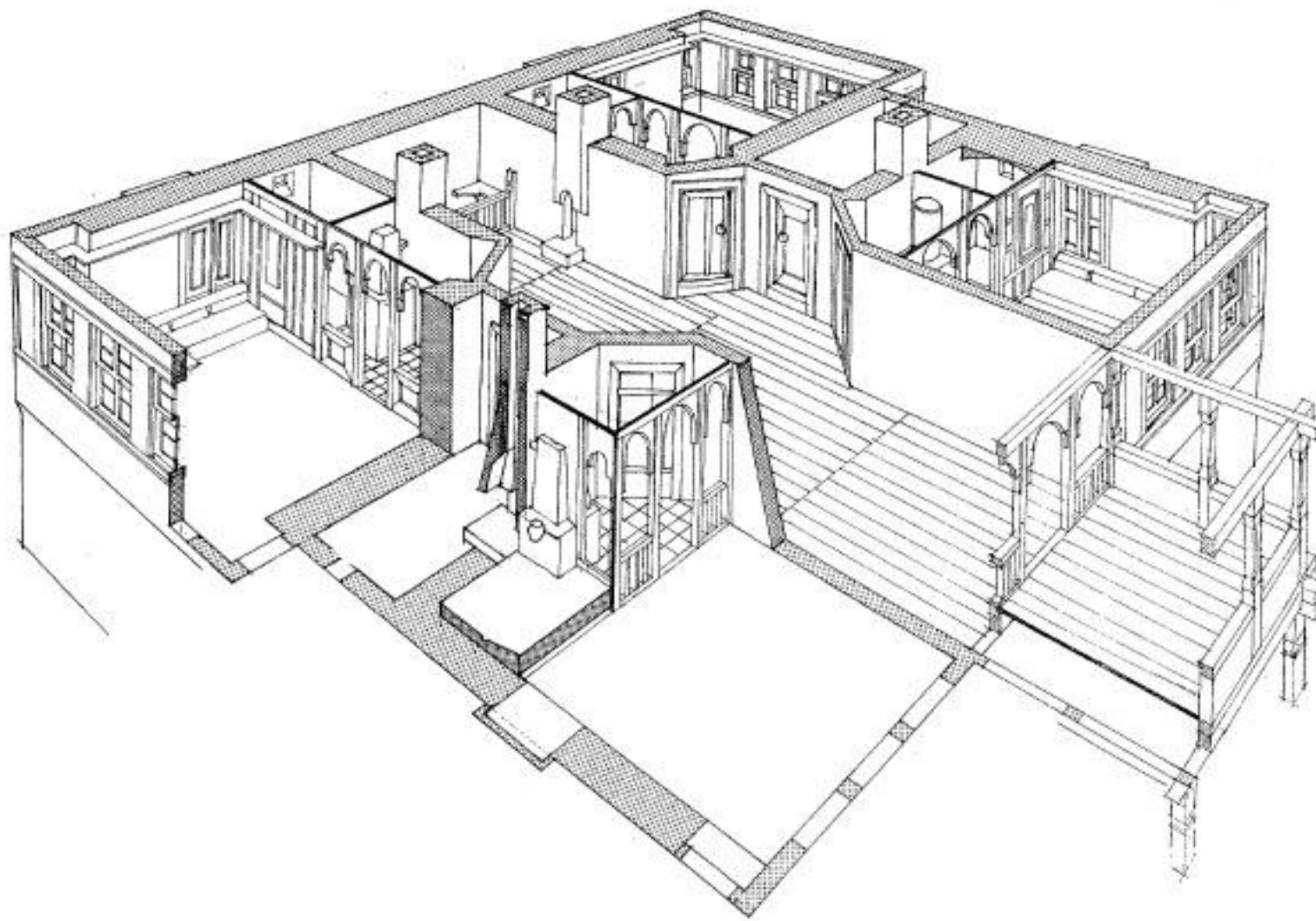
Прожимању унутрашњих и спољних простора стана доприноси и велик број прозора на собама, који, у низу, готово да отварају зидове. Чак се и на бочним странама соба, да би се добили бољи преглед околине и видљивост, отвара још по један прозор. Због тога су и собе на спрату најчешће истурене над приземљем.

И на собама у приземљу, где су зидови широки преко 60 см, тражено је решење да се поставе прозори у низу. Тежину масивног зида изнад великог отвора насталог постављањем два или три прозора носиле су премоштене јаке дрвене греде, на саставима прозора подупрте по паром декоративно обрађених стубова. Тако се као и на спрату, добијао добар поглед и довољно светла.

Како се из овог последњег види, да би се до следно остварило одређено схватање простора морала су се пронаћи и одговарајућа техничка и конструктивна решења. Она су, то не би требало посебно истицати, била увек у духу наше

³ Н. Kreševljaković, *Mošćanica u starom Sarajevu*, Sarajevo — urbanistički problemi 1 (1958) 34; R. Findrik, *O staroj mreži kanala u Prizrenu i njihovoj zaštiti*, Zbornik zaštite spomenika kulture XIII (1962) 67—78.

⁴ В. Ђ. Kojić, *Stari balkanski gradovi, varoši i varošice*, Beograd 1976, 58, 59 i sl. 85—92.

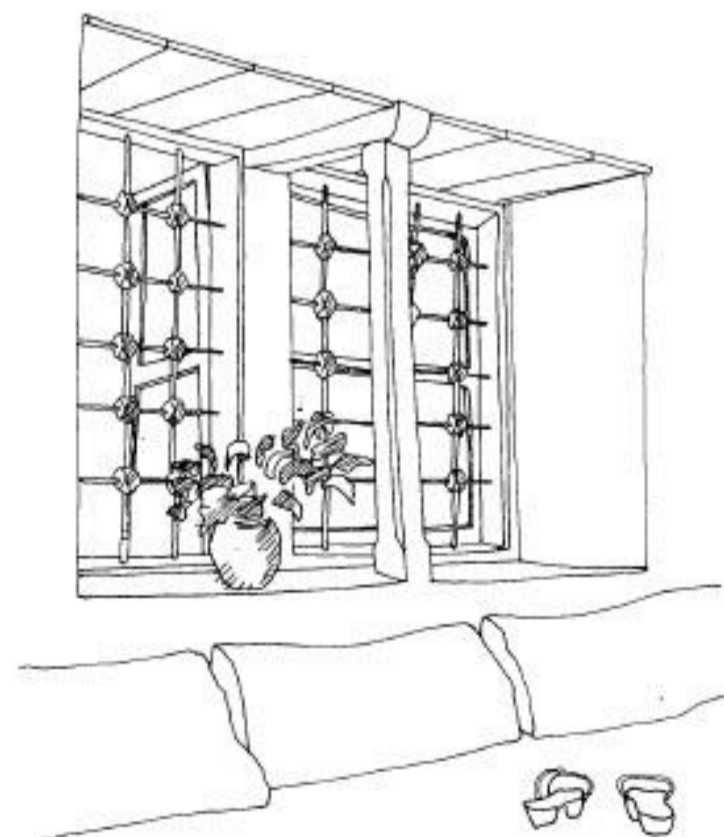


Сл. 3. Аксонометријски пресек кроз кућу симетричног типа.

Fig. 3. Coupe axonométrique à travers une maison de type symétrique

старе градитељске традиције, готово исте онакве каква је владала и на селу, па донекле представљају и њен продужетак. Познато је да се стамбени простор код нас на селу не ограничава само на четири кућна зида, на простор где гори ватра који се у народу и у селу и у граду назива „кућа”.⁵ А кућа је у већем броју наших градских насеља настала развојем сеоске куће, јер се град готово кроз све време свога постојања обнављао и развијао захваљујући приливу свеже сеоске животне снаге.

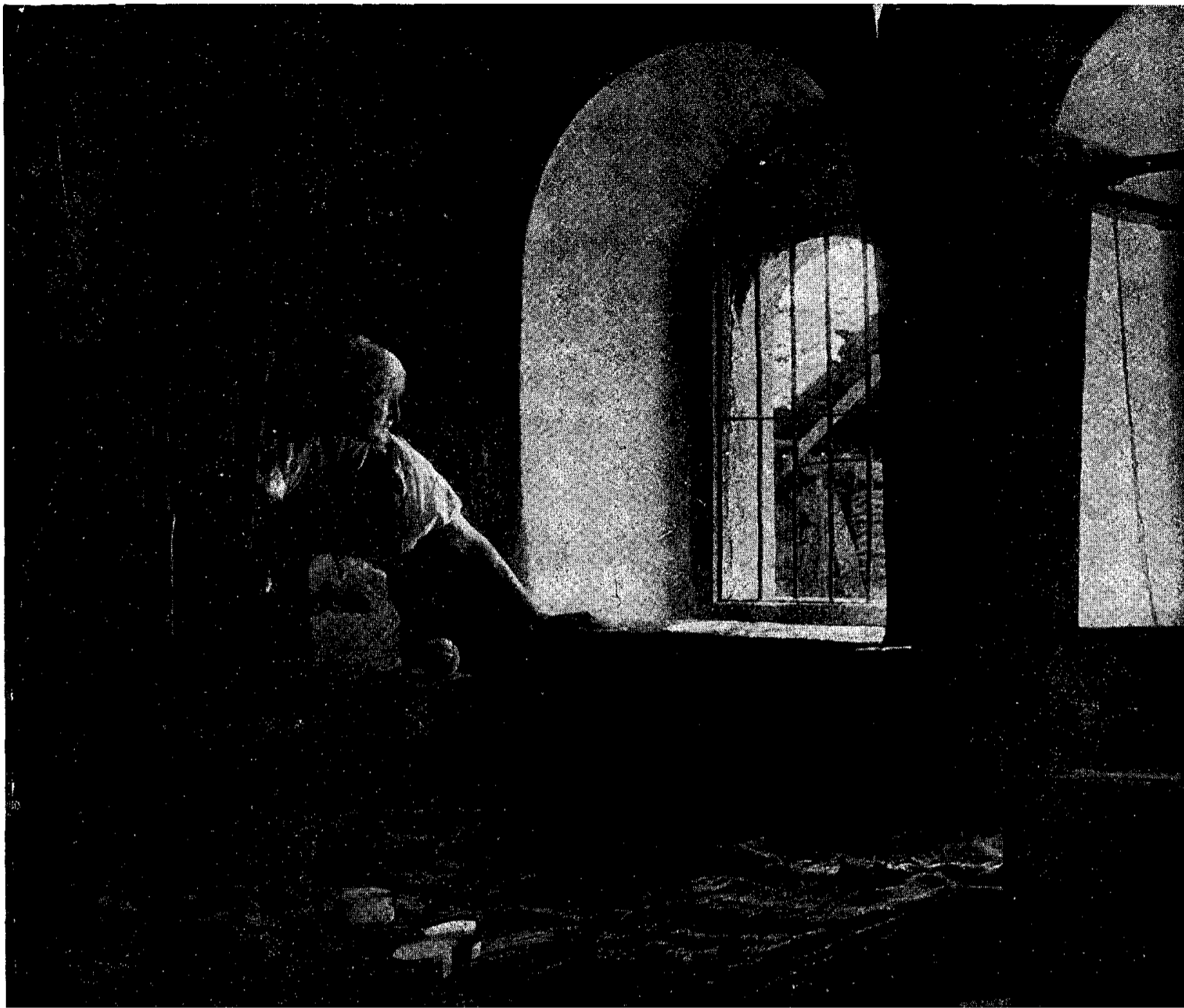
Ипак, и поред тога морало је бити разлика између сеоске и градске куће, и то не малих, не само код броја и распореда просторија већ, још више, код опреме стана. Климатске прилике у нашим крајевима, често веома сурове, утицале су да се стамбени простор у градској кући развије и у другом правцу пошто је градски човек више везан за стан. Оштре зиме учиниле су да кућа, и поред тога што је на најнепосреднији начин повезана и ослоњена на остале делове стамбене целине, може да живи и самостално. А стабилнији економски положај и веће могућности градског становништва дозволили су да се кућа развије и добије већи број просторија различите намене. Поред ајата и чардака, о којима је већ било речи, преко којих се улази у остале просторије, кућа има велику и пространу кухињу, „кућу”, која је



Сл. 4. Двојни прозор на соби у приземљу. Јањево.

Fig. 4. Fenêtre jumelée d'une pièce du rez-de-chaussée. Janjevo

⁵ Р. Финдрик, *О простору старе сеоске куће*, Саопштења XIV (1982) 147 и д.; Исти, *Неке одлике организације простора старијег сеоског стана*, Заштита споменика народног градитељства, Београд 1984, 41 и д.



Сл. 5. Собе у приземљу су увек скромније уређене. У њима се највише борави зими, то су уједно и радне просторије у којима се обавља највећи део послова кућне радиности. Ораховац на Косову.

Fig. 5. Les pièces du rezdechaussée sont toujours plus modestes. On s'en sert surtout en hiver. Ce sont en même temps des ateliers où l'on exécute la plupart des travaux domestiques. — Orahovac à Kosovo

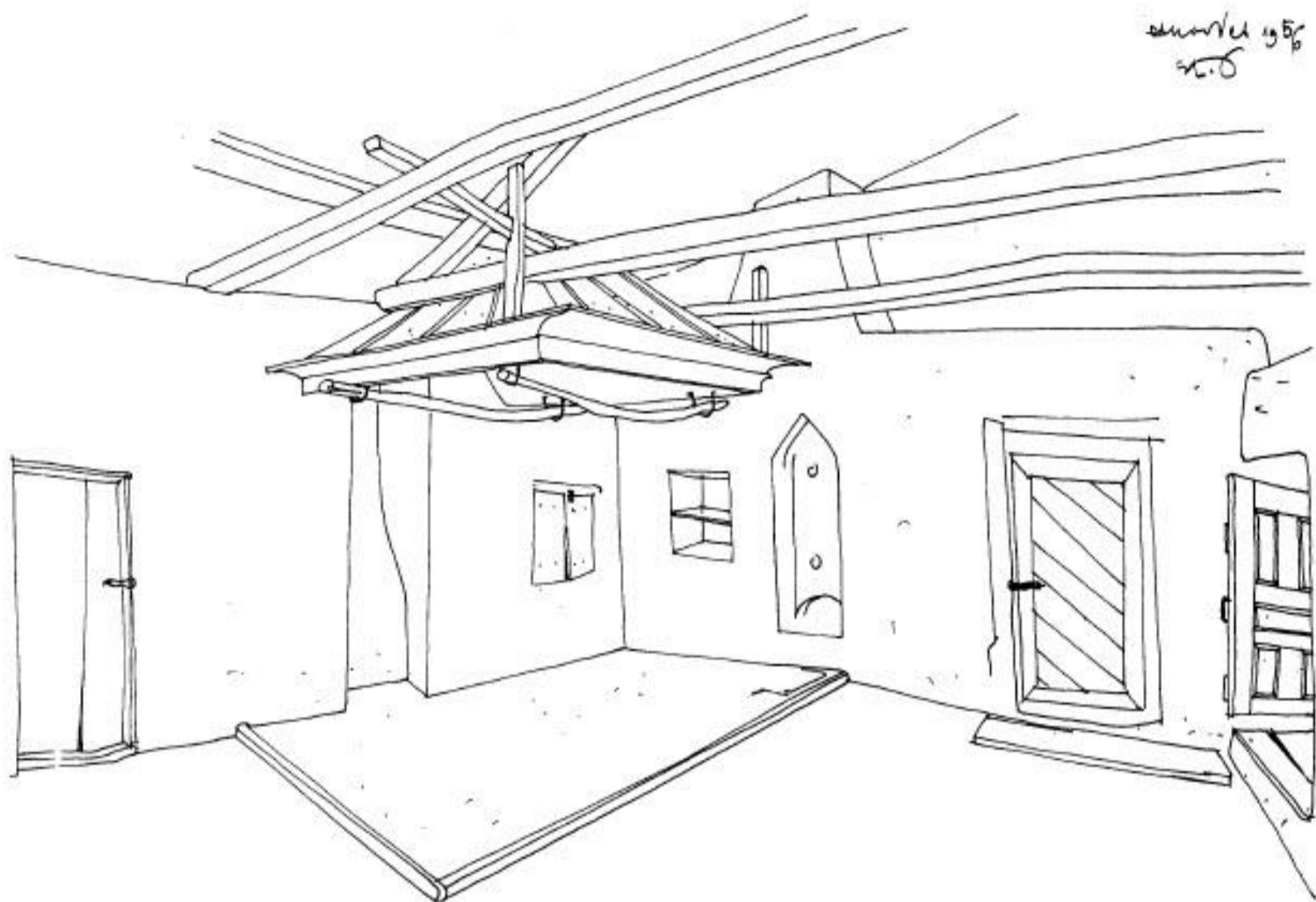
средишни простор стана, а затим једну, две или више соба (сваку са сопственим купатилом), обично нешто издвојен нужник и више помоћних просторија — остава или мањих простора саграђених уз собе из којих се ложе собне пећи. И код соба постоји извесна подела. Собе на спрату су репрезентативни простори, док оне у приземљу служе највише за рад и боравак зими.

Кухиња, „кућа“, по правилу је у задњем делу зграде и око себе окупља сав домаћи посао за који нису погодни чардак и ајат, у којима се преко дана највише борави. Добро је опремљена, али није посебно уређена. У односу на остале просторије је скромна и умногоме је задржала основне одлике сеоске „куће“. Једино што огњиште није у средини просторије, већ у једном од зидова, што се, уосталом, у каснијој фази развоја у неким нашим крајевима јавља и код сеоске куће. Као и сеоска кућа нема таваницу па се виде греде кровне конструкције. Под је од набијене земље, ређе поплочан квадратним опекама, а сасвим ретко каменим плочама или речним облацима. Зидови су грубо омалтерисани и прекречени. Прозори су најчешће мали, јер је окренута ка улици или су-

седном дворишту, па је зато слабо осветљена. У кухињи се готови јело, али се не ручава. То је само радни простор, па се уз велико отворено огњиште налази још и судопер, наћвар за брашно и мешање хлеба, а у неким нашим крајевима и пећ за хлеб. У ниши једног од прозора је остава за намирнице — млеко и млечне производе и друге што траже доста свежег ваздуха.

Поред тога, ако је зграда подигнута на спрат, преко кухиње је остварена и друга унутрашња веза с приземљем. И тамо где је „кућа“ остала у приземљу и где је кухињски простор отворен све до крова, као код куће у Херцеговини и делу Босне, постоји веза са спратом преко степеништа које води до мале галерије на спрату. Главно степениште је у предњем делу куће — преко ајата излази се на чардак, из којег се улази у све остале просторије стана.

Кухиња има веома мало покретног намештаја. Поред наћвара, који је већ поменут, ту су још само више треножаца и једна или две синије — округли, ниски дрвени столови са три или четири ноге, исти онакви какви се налазе и по сеоским кућама. Уз огњиште су црепуља или сач, гвоздени треножац, „саџак“, а по



зидовима су о клинове обешени нешто посуђа, бакрачи, мањи казани, тигањи. Ситнији комади посуђа распоређени су по полицама које су постављене у висини човека дуж једног или два зида.

Огњишта су грађена од камена, опеке и блата, с великом капом, „комином“, за хватање дима. Готово сва су истог типа: постављена су уза зид, најчешће тек нешто мало издигнута од земљаног пода и са у зиду изведеним широким димњачким каналом. Само у неким крајевима (нпр. у Охриду или Крушеву) издигнута су до висине радног стола и уклопљена у кухињску батерију, која сада уз огњиште има и радну површину са судопером. Капа за одвод дима („напа“ на приморју или „комин“ у неким другим крајевима) гради се најчешће од даске или од плетера и премазана је малтером од блата.

Код грађевина подигнутих на спрат, огњиште у кухињи се нешто мало издиже изнад нивоа пода и поплочава опеком која се полаже на слој малтера од земље да би се међуспратна конструкција испод огњишта заштитила од ватре. Ако је огњиште задржано у нивоу пода, израђује се посебна конструкција којом се таваница испод огњишта спушта и тако добијен међупростор насипа земљом, што пружа добру заштиту.

Поред огњишта, још један део кухињске опреме заслужују пажњу; то су судопери. Постављају се обично у посебно урађеној ниши у

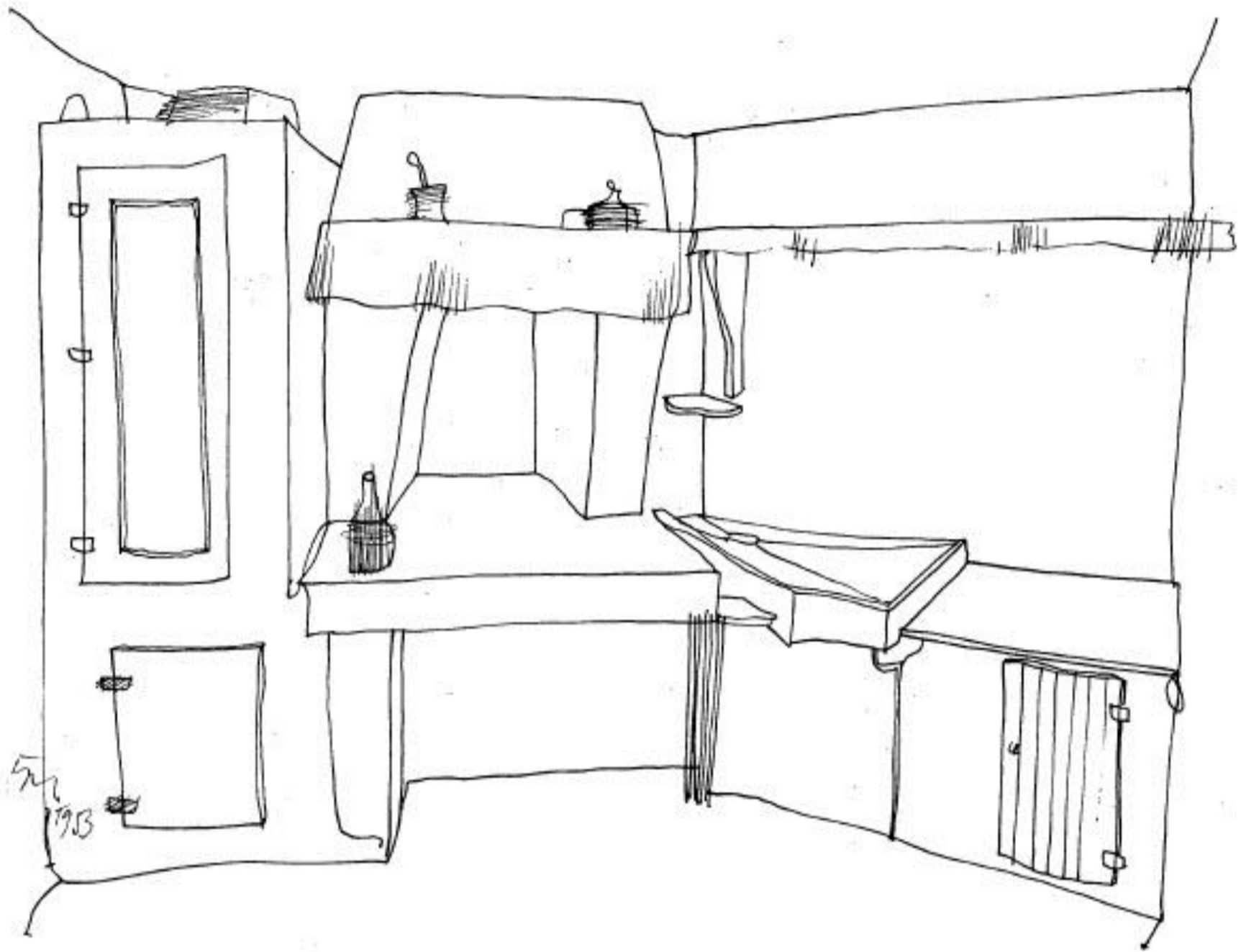
Сл. 6. Кухиња „кућа“ са огњиштем, дрвеним „комином“ и ложиштем за нећ у суседној соби. Баковица.

Fig. 6. La cuisine (kuća) avec son foyer, sa cheminée „komin“ lambrissée de bois et le foyer alimentant le poêle de la pièce voisine. — Djakovica



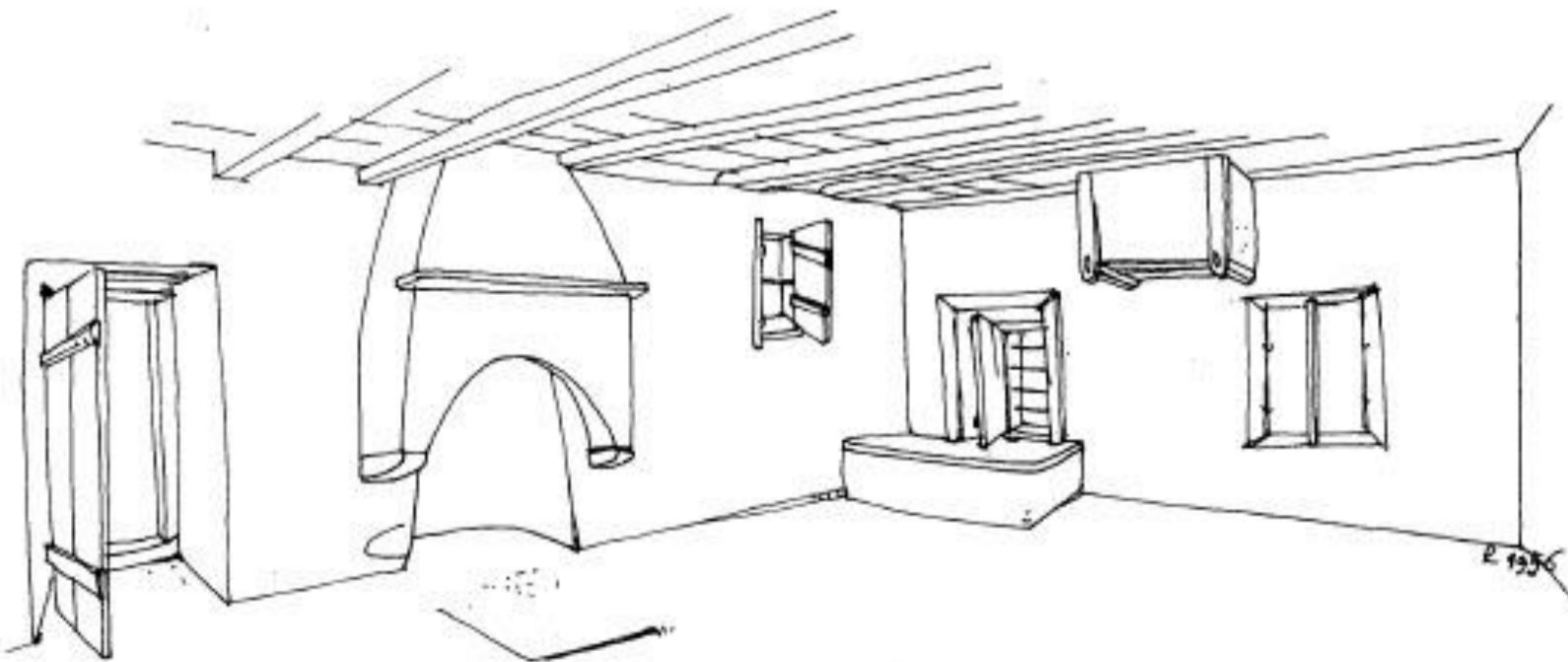
Сл. 7. Ступениште. Стари Бар.

Fig. 7. Escalier — Stari Bar



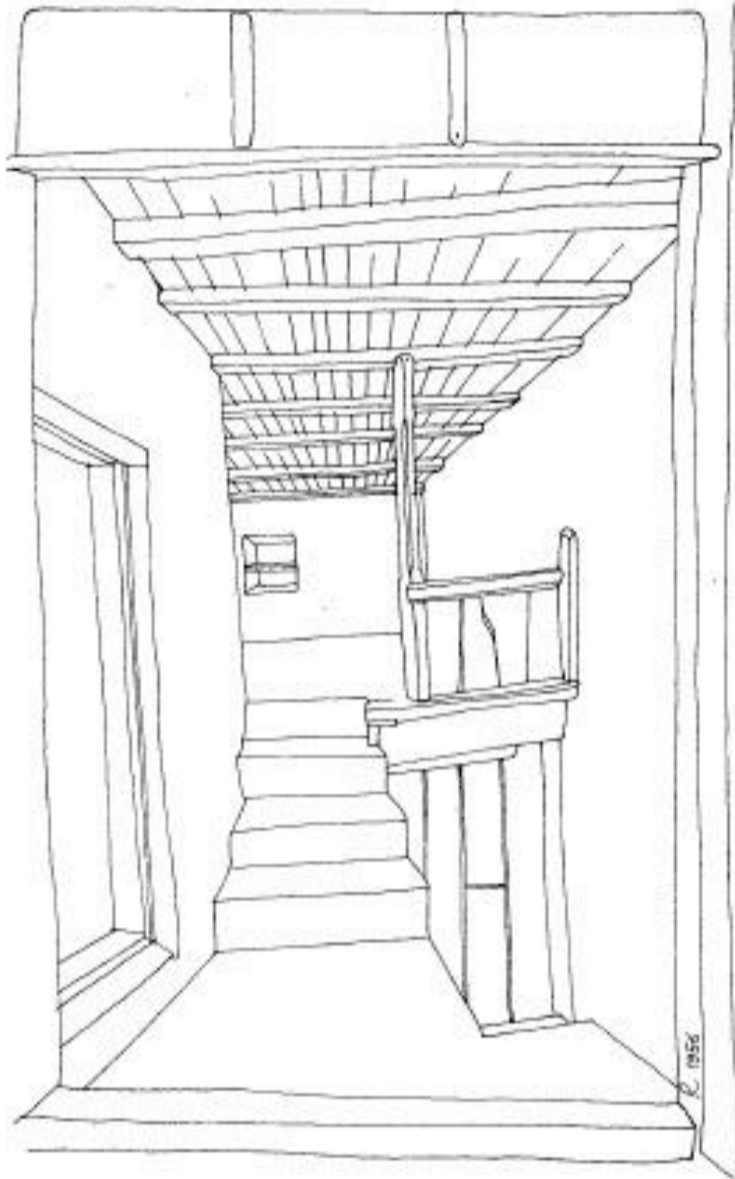
Сл. 8. Кухињски блок где је радна површина а са њом и огњиште подигнуто до висине радног стола. Десно од огњишта је судопер и радна плоча. Крушево у Македонији. Цртеж проф. арх. Бранислава Миленковића.

Fig. 8. Bloc de travail dans la cuisine avec le foyer élevé à la hauteur de la table de travail. A droite du foyer, le rince-vaisselle et une surface de travail. — Kruševo en Macédoine. Dessin de Branislav Milenković, architecte



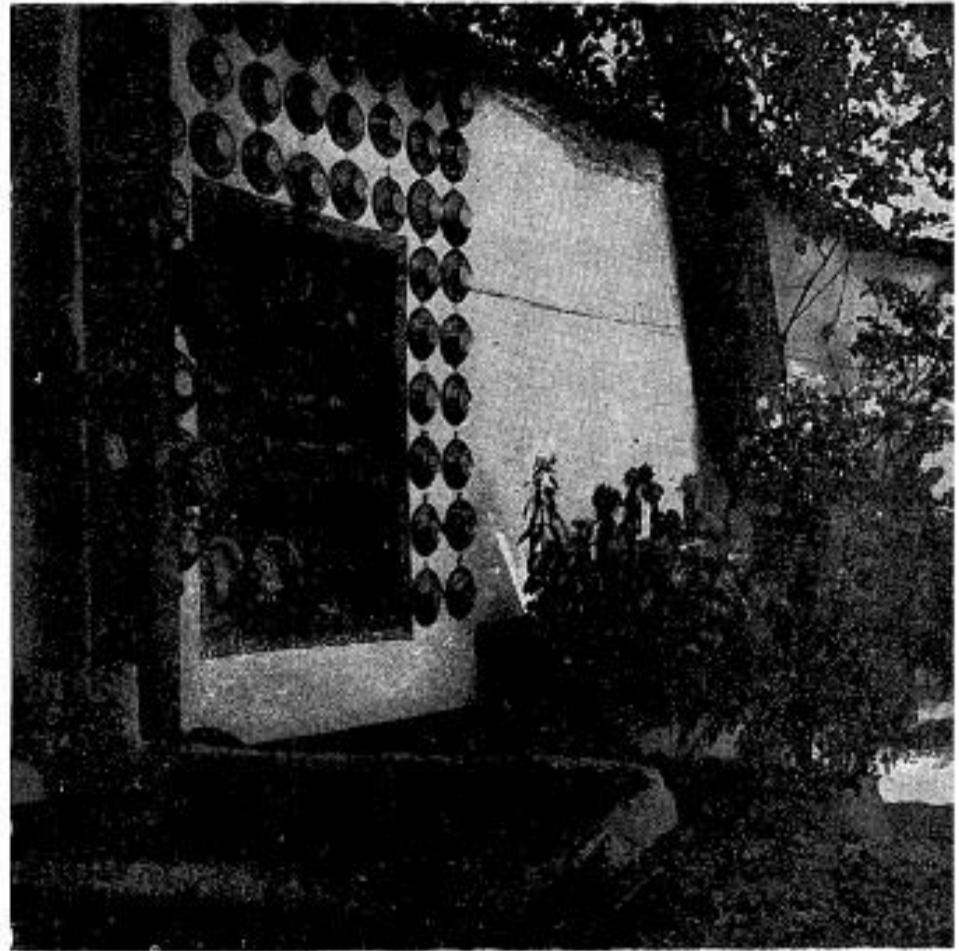
Сл. 9. Кухиња у скромнијој кући на Косову. Огњиште. У прозорској ниши смештен је судопер, а уз судопер, на таваници види се посебна конструкција којом је таваница испод огњишта спуштена, да би се дрвене греде заштитиле од ватре.

Fig. 9. Cuisine d'une maison plus modeste de Kosovo. Le foyer, le rince-vaisselle dans la niche de la fenêtre. Au plafond, on voit une construction spéciale par laquelle le plafond est abaissé au-dessous du foyer de l'étage supérieur pour protéger les solives de bois du feu.



Сл. 10. Унутрашње двориште куће у призренској Подкаљаји. Мале, скучене парцеле нису оставиле места за дворишта, па често део приземља преузима његову функцију.

Fig. 10. Cour intérieure d'une maison à Podkajala pres de Prizren. Les petites parcelles de terrain ne permettaient pas d'installer une cour si bien qu'une partie du rez-de-chaussée est chargée d'assumer ses fonctions.

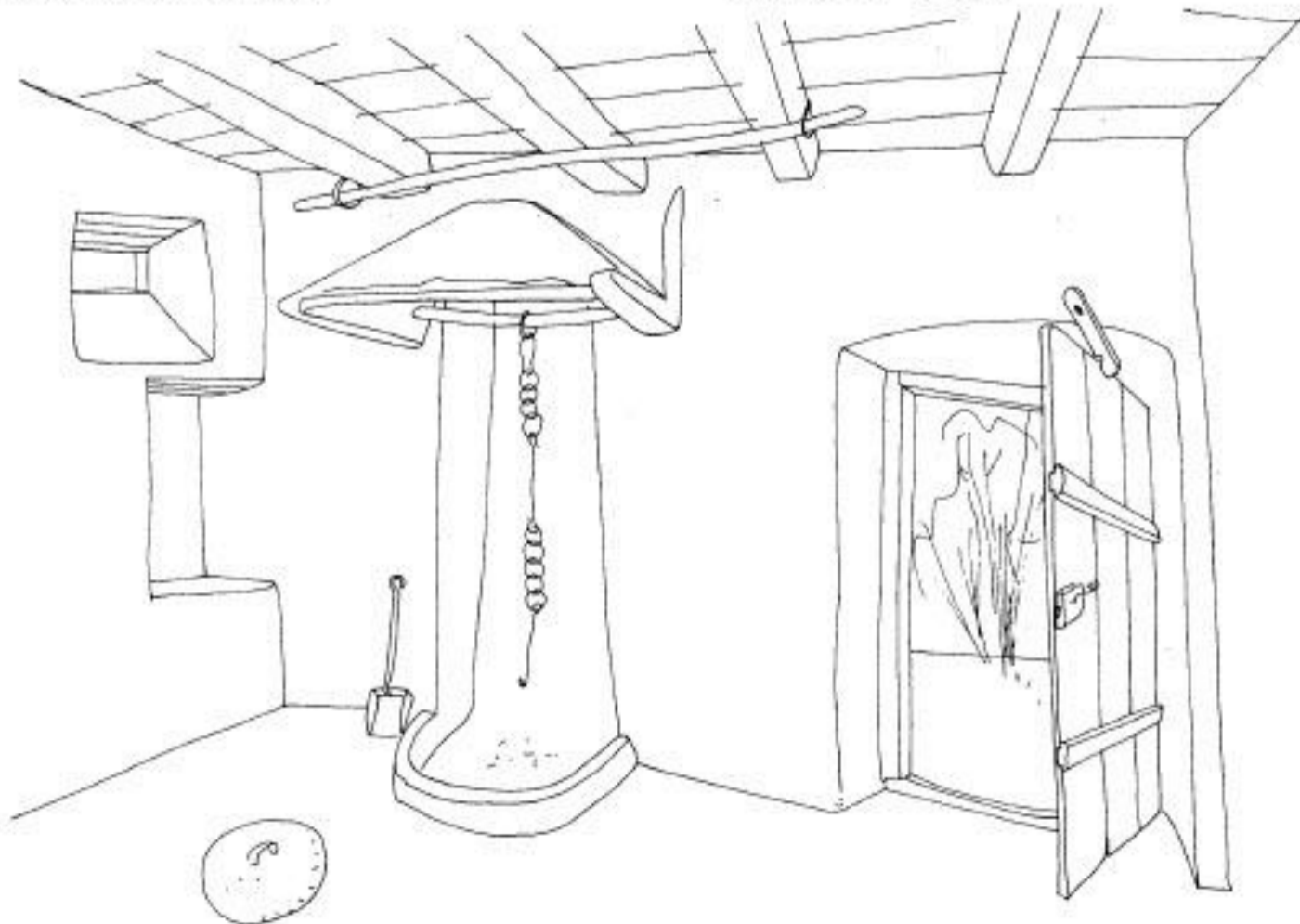


Сл. 12. Ајат куће у Призрену. Само наткривен простор, неограђен, скоро у нивоу дворишта задржао је непосредан додир са простором врта тако да се високи оградни зидови скоро и не осећају.

Fig. 12. Soupente d'entrée «ajaj» d'une maison de Prizren. Simplement couvert d'un toit, cet espace, presque au niveau de la cour et sans clôture garde son contact immédiat avec le jardin, si bien que les hauts murs de l'enceinte ne se remarquent pas.

Сл. 11. Летње кухиње су обично у мањој посебно грађеној згради у једном углу дворишта.

Fig. 11. Pour l'été les cuisines se trouvent d'habitude dans de petites pièces séparées, construites dans un angle de la cour.





3. Чардак са степенештем једне приземне у Штиту.
13. Galerie ouverte et escalier d'une maison tip à un seul étage.



Сл. 14. Велики простор чардака на конацима манастира Трескавца код Прилепа.
Fig. 14. Galerie ouverte spacieuse des «konaks» du monastère Treskavac, près de Prilep.

или у неком од прозорских отвора. Судопер ајчешће обична камена плоча постављена нагибом према спољној страни, а вода се ;и помоћу краће цеви — дрвене, камене од глине, исте онакве какву израђују ГРН- за водовод. У ниши, повише корита, овају се једна или две плиће камене или је полице за посуде с водом.

Кућа вода довођена је у кућу само изу Чак и тамо где је то било могуће, тј. е вода сразмерно лако могла довести слободним падом, није увођена у кућу⁶, најверојје зато што се дрвени, камени или глинени чункови којима се вода развбдила нису на спојевима тако затворити да повреме, дође до пуцања и пропуштања. А конструкцијаа зида старе куће била је претежно од земље или дрвета, грађевинског материјала је посебно осетљив на влагу. је где вода довођена и у двориште, већ опани бунари. На више места у подграђу средњовековног утврђеног града Прии, Поткаљаји, где су куће саграђене на ;ним парцелама неправилног облика, оста' сачувани стари бунари у малим, унутрашпокривеним двориштима, која заузимају ћи део приземља куће. Вода за пиће најје се узимала са уличних јавних чесми, а ање и чишћење из отворених малих какоји су тамо где је то конфигурација тедозвољавала проведени кроз свако двори-

ште. Готово све старе вароши где је било речних токова или планинских потока богатих водом имале су такве отворене канале; све доскоро постојали су у Призрену, Пећи, неким деловима Сарајева или Мостара. Старо обичајно право утврдило је строге прописе за њихово коришћење, па се из неких узимала и вода за пиће.⁷

Овде треба додати да се преко читавог лета, као и за време топлијих пролетњих и јесењих дана, јело спремало у летњој кухињи, мањој згради подигнутој у дворишту. Летња кухиња има огњиште, водник и сву осталу опрему као и кухиња у кући, само што је мања и боље осветљена захваљујући већим прозорима који гледају у двориште.

Чардак, као и ајат, намењен је дневном боравку па, како је отворен, веома се много користи у летњим месецима. Истовремено је то и комуникациони простор, јер се преко њега улази у све просторије куће. Део чардака је увек бар за један степеник издигнут изнад нивоа пода, па се на том делу седи, а за време

⁶ Међу неколико стотина старих кућа које смо приликом рада на испитивању старе градске архитектуре у градовима Косова прегледали позната су ми само два случаја — у Гњилану, у једној од кућа породице Ђиноли, и у гостинском делу воденице у селу Стрецима код Дечана.

⁷ Н. Kreševljaković, *nav. delo*, 34.

Сл. 15. Чардак на кући симетричног типа је обично величине собе. Истурен изван габарита зграде, са низом прозора који су застакљени па се у њему може боравити за време хладнијих дана, омогућава непосредан контакт са околним простором. Баковица.

Fig. 15. Galerie ouverte d'une maison de type symétrique, elle a d'habitude la dimension d'une chambre, elle saillit hors du gabarit de la maison et ses murs sont percés d'un grand nombre d'ouvertures que l'on peut fermer par des fenêtres, si bien que l'on peut y séjourner aussi quand il fait plus froid. Elle assure un contact immédiat avec l'espace environnant — Djakovica



Сл. 16. Отворени чардак на кући симетричног типа у Јањевоу.

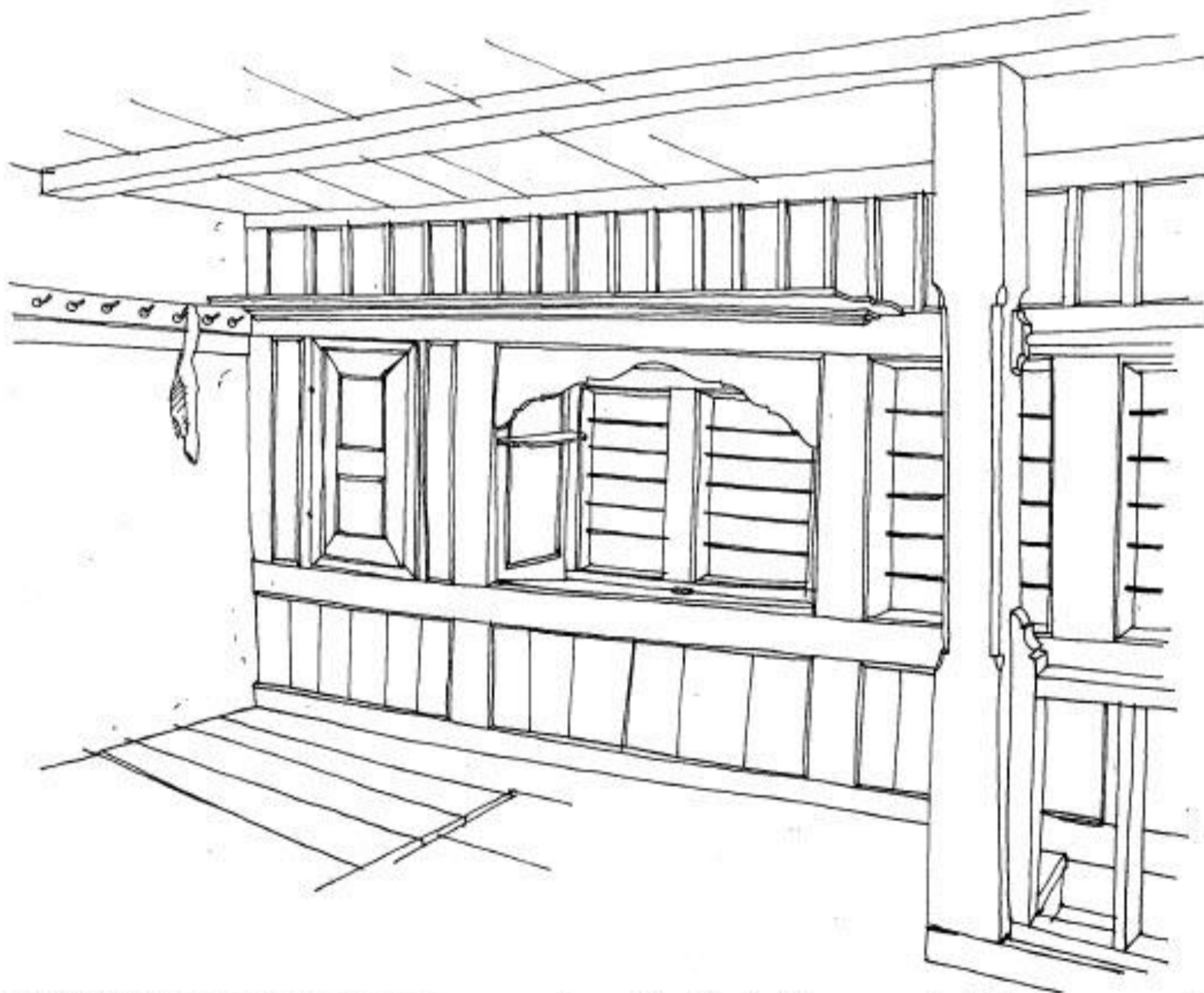
Fig. 16. Galerie ouverte d'une maison de type symétrique à Janjevo

летњих жега и спава. Може бити различите величине. Код зграда са средишним холлом, где је истурен ван габарита зграде, има димензије собе, док је код грађевина асиметричног распореда, тј. онде где су кухиња и чардак дијагонално постављени, веома простран и често заузима и до две трећине дужине зграде. Код неких грађевина је сасвим отворен, са лако оградом од шашоваца или дрвених стубића, док је код неких затворен, са низом прозорских отвора који ретко кад имају прозорска крила и капке, већ само дрвене решетке. Понегде су прозори застакљени па се чардак може користити и у хладнијим данима.

Чардак је свуд лепо уређен. Без покретног је намештаја, као уосталом и цела кућа. Подови су застрти простиркама, дуж две или три стране постављени су миндерлуци, плакари, „долаци“, уграђени су и израђени од дрвета обрађеног с посебном пажњом. Дуж зидова, испод таванице, пружају се полице. Таванице су увек лепо урађене и не заостају за оним по собама. Нарочито су пажљиво обрађени стубови

с луковима и оградом која одваја део чардака намењен седењу од осталог простора. Део опреме су и ложишта за пећи по собама, које се могу ложити и са чардака, затим кафеоци, које има готово свака кућа. То је обавезан део мобилијара, који подједнако доприноси лепом изгледу и удобности становања.

Уза сам улаз налази се водник. Претежно је намењен прању руку и умивању, али служи и за припремање хране и прање посуђа. Израђен је од дрвета. То је плитко дрвено корито са благим нагибом према спољној страни куће, а избачен је на конзоле изван равни зида. До њега, у продужетку, код неких типова куће, направљен је и мали „ладник“, остава за млеко, млечне производе и другу лако кварљиву храну. „Ладник“, или „млекар“, како га понегде зову, није случајно на том месту. Истуреном стрехом је заштићен од топлих сунчевих зрака, а отворени и хладовити простор чардака обезбеђује уједначену температуру и стално лако струјање свежег ваздуха.



Сл. 17. Водник са „ладником“ -млекар на кући асиметричног типа смештен је уз само степениште. Истуреном стрехом је заштићен од сунчевих зрака, а отворени и хладовити простор чардака обезбеђује уједначену температуру и стално струјање ваздуха.

Fig. 17. Couloir avec «rafraichisseur» pour garder le lait d'une maison assymétrique, installé immédiatement près de l'escalier. Par un auvent il est protégé du soleil, et sa communication avec la galerie ouverte lui assure une circulation constante de l'air.

У собама на спрату се ноћива и примају гости, али се у њима мало борави. У току летњих месеци свакодневни послови се обављају у „кући“, летњој кухињи или на чардаку, а највише напољу, у дворишту или башти. Преко зиме се највише борави у собама у приземљу, које су топлије и погодније за рад. Због тога собе имају посебну, репрезентативну намену и најбоље су уређен простор у стану. И у плану куће распоред просторија је такав да собе заузимају најбоље место — окренуте су према башти, а непрекинут низ прозора на чеоним и бочним зидовима отвара простор и стапа унутрашњост собе са двориштем и вртом. У кући су само чардак и ајат више отворени и боље повезани са околним простором.

У собе се улази са чардака, али је преко мањих врата задржана веза с „кућом“ или с помоћном просторијом из које се ложе пећи. Да би се направила нека врста међупростора и тако соба заштитила од непосредног продора хладног ваздуха (пошто је чардак, као што смо видели, полуотворен простор па се не може загрејати) улазни део у собу је посебно издвојен.

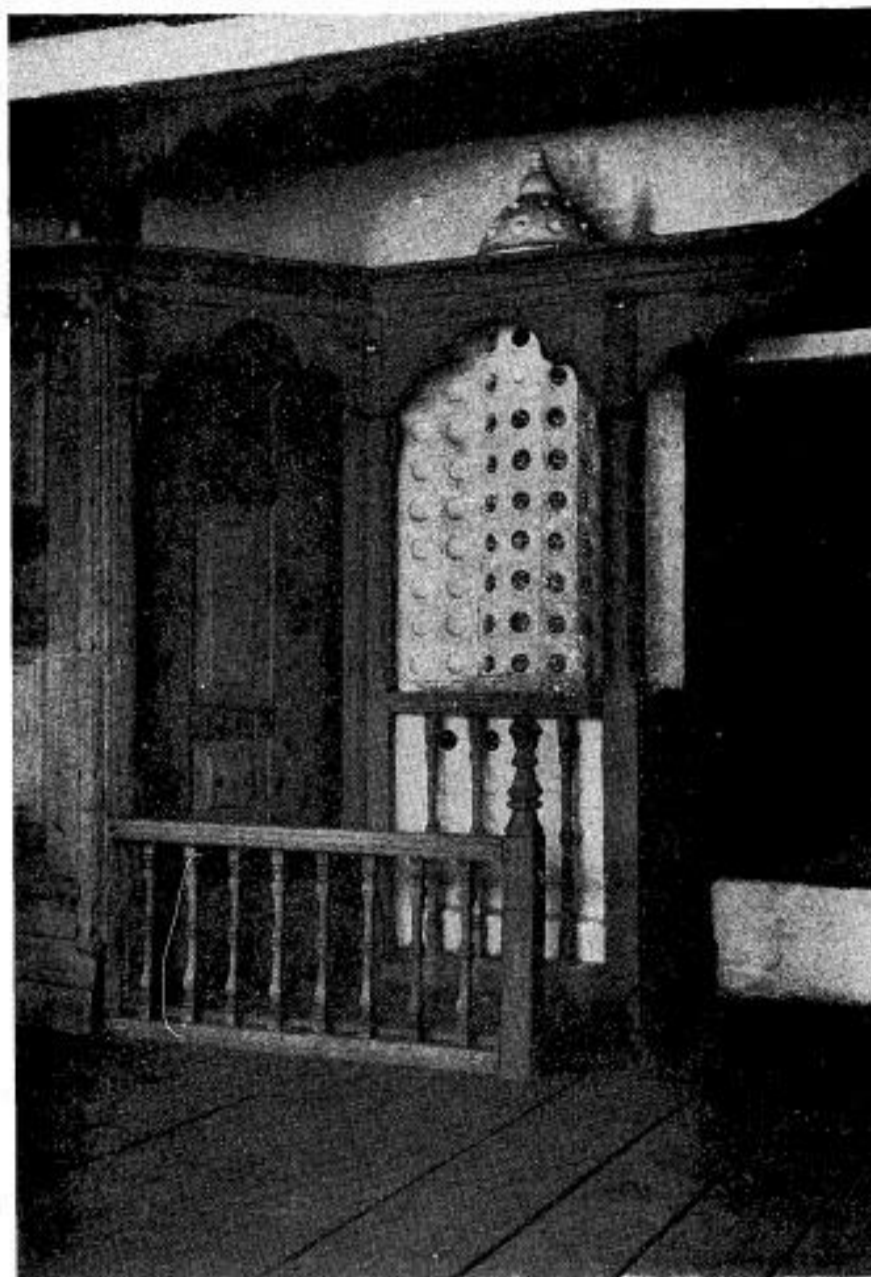
У овом улазном делу, који је од осталог дела собе одвојен стубовима повезаним луцима и ниском оградом, налазе се још и пећ, купатило, можда нека омања ниша и уграђен велики плакар („долап“, „јукљук“, „серген“) за одлагање постелине. Тако свака соба у кући има сопствено купатило, што је, без сумње, знак високог нивоа стамбене културе, какав се ни пре, а још дуго ни касније неће срести у западноевропској кући.

Конструкција овог улазног дела готово цела је од дрвета. Под је од земље или је, чешће, поплочан квадратном опеком. Под купатила је у односу на под собе издигнут за 35—40 cm.

У богатијим кућама, где се у опрему стана више улагало, испод пода купатила изграђени су канали повезани с ложиштем пећи, нека врста „хипокауста“, тако да купатило загрева топлота која зрачи са пода. Иначе, пећи су постављене тако да загревају и собу и купатило.

У оном делу пећи који се налази у купатилу уграђен је мањи земљани или бакарни казан за загревање воде.

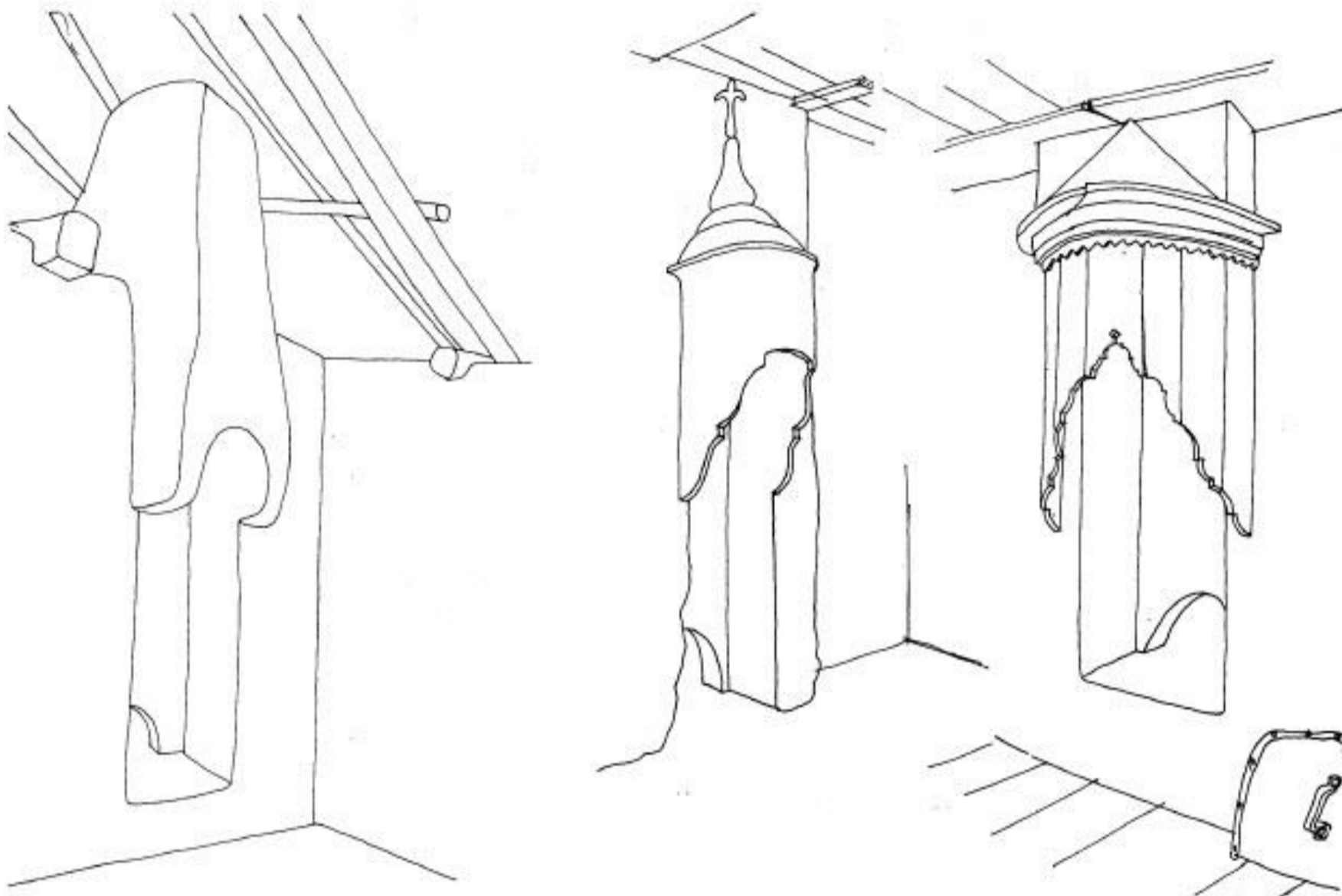
Пећи се граде од посебне фурунске земље. Доњи део је четвртаст, а горњи кружан, шестостран или осмостран. При врху је засведен и обично има уграђен велик број зелено глеђосаних лончића, „петњака“, који имају посебан задатак: повећавају површину која се загрева, а део лончића што је остао слободан, тј. није утопљен у масу зида пећи, одмах одаје примљену топлоту. Дебели земљани зидови прикупљају топлоту и остају загрејани и по престанку ложења. Пећи се не ложе из собе, већ преко ложишта постављеног у „кући“ или суседној, посебно за то уређеној мањој просторији, „оцаклији“.⁸ Ова просторија се код куће са централно постављеним холлом налази иза собе. Код



Сл. 18. Призрен, део улазног простора у собу. Лево су врата собног купатила, а пећ је постављена тако да загрева и собу и купатило.
Fig. 18. Prizren, pièce d'entrée dans une chambre, la porte à gauche donne dans le bain et le poêle est disposé pour chauffer à la fois la chambre et le bain.

зграда асиметричног типа, тј. оних где су кухиња и чардак дијагонално постављени, па су собе непосредно везане за „кућу“ — кухињу — ложи се из ње. Ако је број просторија већи, па се све собе не наслањају на кухињу, огњишта за ложење пећи могу бити постављена и на чардаку. Та ложишта су увек лепо урађена. Често су зидана од танко резане сиге, са рељефима изливеним у гипсу, али су најчешће грађена од дасака, пажљиво обрађених и укра

⁸ О грађењу земљане пећи више код С. Тројановић, *Старинска српска јела и пића*, Српски етнографски зборник II, (1896) 7—8; М. С. Филиповић, *Женска керамика код балканских народа*, Посебна издања САНУ CLXXXI, Београд 1951, 98—103.



Сл. 19. Мала огњишта за ложење пећи по собама. Скромније су обрађена ложишта смештена у кухињи, док ложишта постављена на чардаку урађена су од сике са профилацијом изливеном у шису, или од дрвета, које се украшава профилисаним летвама.

Fig. 19. Petits foyers pour chauffer les poêles des chambres. Les foyers de la cuisine sont plus modestes, pendant que ceux de la galerie sont construits en tuf avec des profils en plâtre, ou construits en bois avec des bandes décoratives en bois sculpté.

шених. Понегде је уза само ложиште уграђен и мањи камени левак преко којег се водом пуни казан собног купатила, тако да се вода не мора проносити кроз собу.

Земљана пећ се код нас градила највише у средишном континенталном појасу земље, тј. тамо где су климатске прилике то захтевале. На приморју и у неким крајевима Македоније пећ се само изузетно гради. Собе се тамо загревају мангалима или се праве огњишта, кафеоци.

Мангал је врста покретне пећи — глинена, бакарна или медна посуда у којој на дебелом слоју пепела тиња жар узет са огњишта. Да би се уклонили отровни гасови који се при сагоревању јављају убацује се комад железа, најчешће коњска потковица и сл. У крајевима с оштром климом, где су зимске температуре ниске, мангал не може загрејати собу па се употребљава као додатни извор топлоте.

Дрвени део конструкције улазног дела у собу посебно је обрађен и украшен. Често се упо-

ребљавају две врсте дрвета, различите боје и фактуре, а лукови и друге слободне површине украшени су плитко урезаним флоралним или, ређе, геометријским шарам. Врата на купатилу и на плакару за постељину често су украшена накованим профилисаним дашчицама сложеним у геометријски орнамент. Лепоти и богатству изгледа доприносе и велике главе гвоздених клинова којима су дашчице побијене, а затим и оков — шарке, алке, вешалице.

Зидови по собама су веома често издељени дрвеним оквирима, „касетирани“. Они немају само декоративну функцију, већ су, најпре, конструктивна нужност. Било је потребно да се покрију спојеви дрвеног костура и испуне, јер, као што је познато, дрво и испуна од ћерпића или блата не „раде“ на исти начин. Због тога се пукотине на малтеру, ма како био добро урађен, увек повремено појављују. Профили којима су завршене ивице даски, као и они на летвама што покривају спојеве даски са малтерисаном испуном зида, секундарног су

значаја. Украшавање је само пратило развој ове конструкције и сигурно се током времена мењало. Ови профили, као и они којима су покривени састави дасака на таваницама или они који су урезани на ивицама полица, или на крилима врата новијег су порекла и сигурно су рађени по угледу на профиле какви се налазе на намештају западноевропске куће XVII—XVIII века, премда изгледа да су до нас стигли са истока посредством репрезентативне турске архитектуре, која је крајем XVIII и почетком XIX века била под јаким француским утицајем. Стари, највероватније изворни профили, којима се и данас украшавају таванице и врата сеоских кућа, на градској кући задржали су се само још изузетно на таваницама које су рађене од шашоваца. Носеће греде и чеоне ивице шашоваца украшене су подужним зарезима рађеним ручним рендетом, или неким можда још упрошћенијим алатом. Састављене су од два елемента — полукружног плитко укопаног лука ширине 12—13 mm и сасвим уског троугластог зареза оштрих ивица ширине 3—5 mm, који се повлаче сами или удвојено упоредо с ивицама греде или даске.

Покретног намештаја у соби нема, или готово да нема, пошто је све уграђено и грађено истовремено с подизањем куће. Осим улазног блока, миндерлука који се пружају дуж најмање два зида и великих плакара за постељину, у свакој соби су још две или три веће или мање нише, а испод таванице по свим зидовима пружа се полица за посуђе. Друго ништа. Спава се на поду у средини собе, па се постељина дању спрема у плакаре, седи се на миндерлуцима, који су једва двадесетак cm одигнути од пода и застрти простиркама. Миндерлуци имају и посебно израђене наслоне — јастуке од вуне пресвучене чојом и белим платном. Уколико се у соби једе, поставља се покретна „софра“, „синија“, дрвени ниски сточић или велика бакарна плитка посуда пресвучена калајем, често украшена угравираним орнаментиком. Синија се поставља на посебне гвоздене или дрвене ногаре, често украшене, које се могу склопити.

Прозори су по собама велики, и као што смо видели, увек постављени у низу. Парпети нису никада високи и не прелазе 55 cm, чиме је омогућено да се и седећи има добар поглед. Крила на прозорима су по правилу једнострука (стара кућа не познаје двоструки прозор). Направљена су од танких дрвених летвица, а издељена на већи број мањих окана, што је највероватније било условљено малим димензијама стаклених плоча или неког другог материјала, најпре прозирних животињских кожица, којима су се окна на крилима затварала. Крила су најчешће урађена на смицање у вертикалном правцу, тако да је покретна само доња половина.

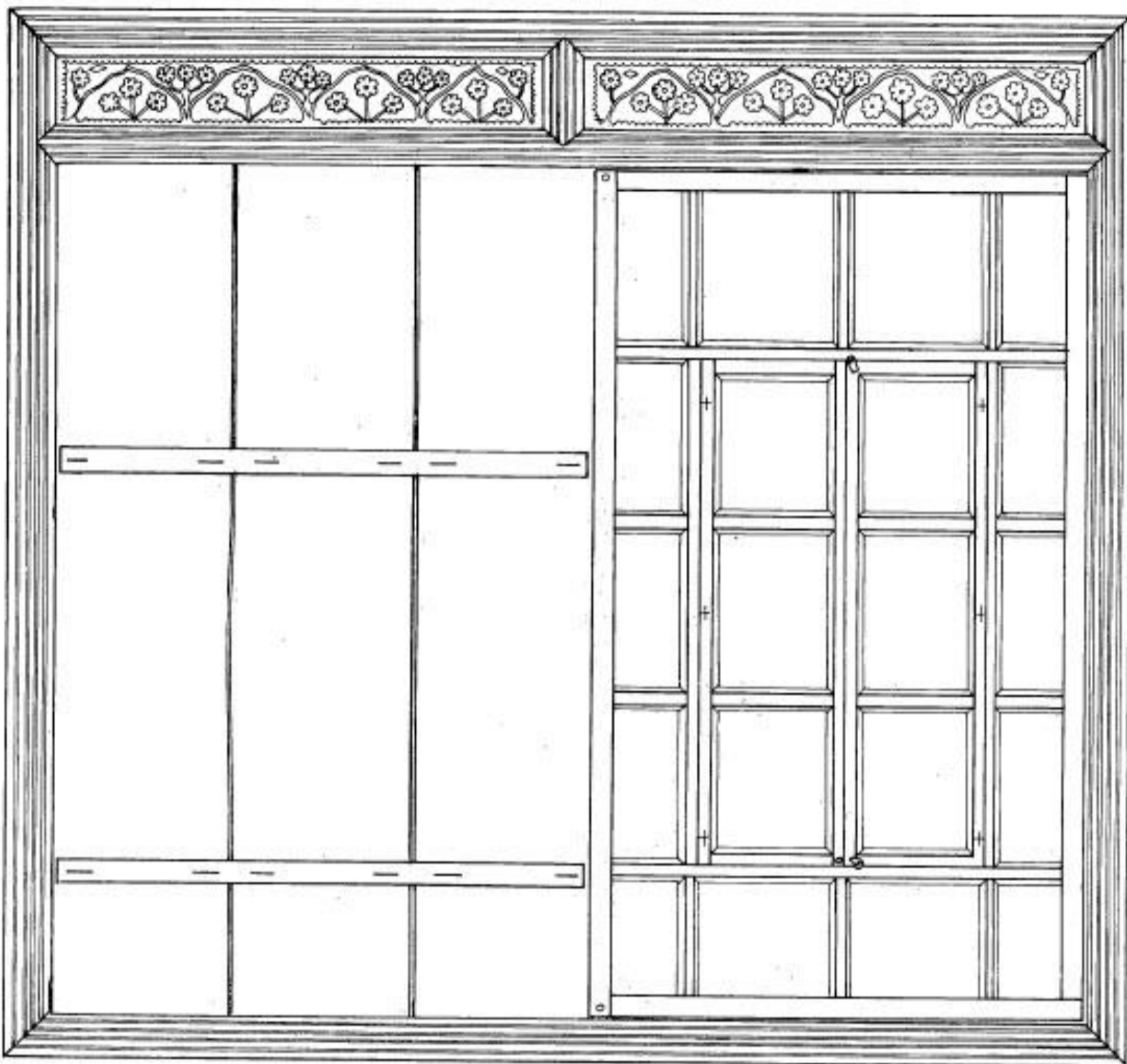


Сл. 20. Зидови по собама врло су често издељени оквирима, којима се покривају спојеви дрвеног костура и зида од ћерпића или цигле. На фотографији су приказана два узидана плакара „долана“ који су уклопљени у дрвене оквире зидне облоге.

Fig. 20. Les murs des pièces sont souvent délimités par des cadres de bois qui masquent les jointures de la charpente de bois et des murs en torchis ou en briques. On voit sur la photographie deux placards («dolap») qui s'insèrent dans le cadre du lambris de la pièce.

Увек имају капке који су постављени тако да клизе по посебном оквиру, док се понегде увлаче у зид. Капци се не постављају само због безбедности. Сасвим је сигурно да су преживели остатак старог начина затварања прозорских отвора, јер је мало вероватно да су се прозори на скромнијим кућама сиромашнијих житеља града застакљивали. Стакло се увозило и морало је бити скупо и доступно само мањем броју грађана. Поред тога, капци су израђивани и зато што се просторије због великог броја отвора нису могле довољно загрејати за време великих хладноћа. Али ни са капцима загревање није било најбоље. Зидови од шепера или чатме не штите добро па се то надокнађивало великом количином топлоте која је зрачила из земљаних пећи.

Изради таваница поклањала се посебна пажња — оне одражавају друштвени и имовински положај власника и, разумљиво, украшавају кућу. Готово увек су направљене само од дрвета. Разлог је понајпре у томе што се таваница израђена на други начин у грађевини саграђеној од дрвене или претежно дрвене грађе тешко одржава. Дрво, као што је познато, ради па се пукотине не би могле избећи. Истина,



Сл. 21. Прозор са капком на смицање на кући у Мостару. Капак клиже по посебно постављеном оквиру, а прозорско крило је фиксно — отварају се само мала крила у средини отвора. Натпрозорник је украшен дуборезом са мотивима преузетим са приморских скриња.

Fig. 21. Fenêtre avec volet coulissant d'une maison de Mostar. Le volet glisse sur des coulisses pratiquées dans l'encadrement, pendant que la fenêtre même est fixe — on ne peut en ouvrir que la partie centrale. Le linteau de la fenêtre est orné de motifs sculptés, empruntés aux coffres de notre littoral.

могла се таваница урадити и од малтера. Мајстори су знали да направе и такве врсте малтера (мелезмалтери и чокмалтери — са кречом, свињском чекињом или, чешће, козјом длаком) који добро приањају и не пуцају на спојевима греда са зидом, али ипак траже доста бриге око одржавања и временом се морају обнављати.

Насупрот томе, таваница од дрвене грађе траје колико и кућа, довољно је еластична да прими све вибрације и оптерећења којима је грађевина, односно конструкција, повремено изложена. По скромнијим градским кућама таванице су једноставне и најчешће су од даске

или шашоваца. Код мањих спратних грађевина таванице се посебно не израђују, већ је замењују даске пода. На звучну изолацију између спратова није се обраћала посебна пажња, али, да би се ублажили звук и вибрације, а и због топлотне изолације, по подницама се набијао слој земље помешан са плевом, по коме се најпре разастирала папрат или слама, а затим простирка. Оваквих таваница на градској кући није било много; могле су се наћи само на скромнијим грађевинама.

Таванице од шашоваца су највише заступљене. Шашовци су се иначе много употребљавали и за израду других делова ентеријера: ограда



Сл. 22. Резбарена кружна плоча средишњег дела таванице на кући у Призрену. Рад мијачких копаоничара.

Fig. 22. Rondelle en bois sculpté formant le milieu d'un plafond en bois d'une maison de Prizren. Oeuvre des graveurs-sculpteurs de Mijač.

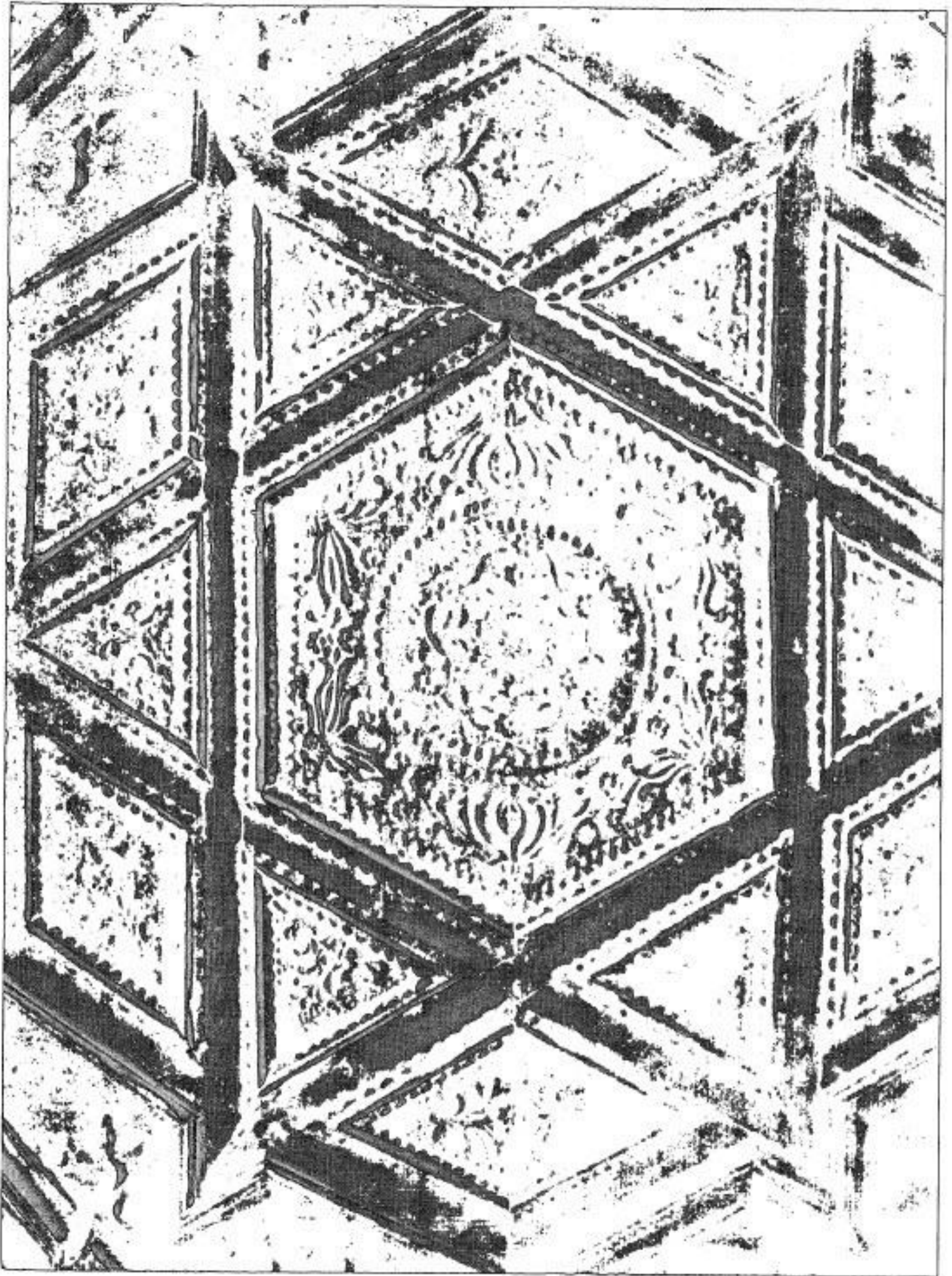
на чардаку и степеништима, израду задњих и бочних страна уграђених плакара и др. И код боље саграђених зграда, где су таванице по со бама посебно обрађене и украшене дрворезом, таванице у помоћним просторијама и у собама које служе за рад урађене су од шашоваца. Шашовци су унизани у жлебове усечене на бочним странама греда тавањача или, ако је кућа спратна, у греде међуспратне конструкције. На кућама у неким градовима, од шашоваца су урађене и таванице по собама које служе за пријем. Греде које носе таваницу обрађују се и украшавају подужно усеченим профилима, а шашовци се често полажу под углом у односу на правац носећих греда па се добија шара звана „рибља кост”. Често се вештим слагањем и ређањем око средишта таванице, које је увек посебно лепо обрађено и украшено, добије сложен кружни, елипсаст или октогонални облик, при чему је један крај шашовца ужи, други шири.⁹

Код свих већих и богатије опремљених грађевина таваницу носе посебне греде. Тако је носећа конструкција таванице одвојена од конструкције пода, а између таванице и пода је

створен мањи међупростор који донекле изолује звук и потпуно уклања вибрације.

На таваницама од даске спојеви су покривени профилисаним летвама. У углове су често уграђени резбарени украси од ораховог дрвета, а у средини изрезбарена кружна или шестоугаона плоча. У неким градовима, као на пр. у Пећи, по већим и богатијим кућама, таванице су састављене од већег броја резбарених троуглова, квадрата, ромбова. Дрворез је рад мијачких копаоничара чија су дела распрострањена по читавом Балкану — Грчкој, Бугарској, Албанији и Југославији. Најпознатији су по изради црквеног намештаја. Њихово дело су велики иконостаси у цркви Св. Спаса у Скопљу, цркви манастира Св. Јована Бигорског, црквама у Призрену, Крушеву, кивот у манастиру Дечанима, трон чудотворне Богородице у Пећи, сви настали у распону од првих година па до краја XIX века. Украсили су резбареним плочама велик број таваница и крила врата на

⁹ Р. Финдрик, Прилози познавању кровних покривача од дрвене грађе у нашем народном градитељству, Рашка баштина 2 (1981) 220 и д.



Сл. 23. Средишни део резбарене таванице из Пећи.

Fig. 23. Partie centrale d'un plafond en bois sculpté de Peć.

собама и долапима. Код нас су њихова дела распрострањена махом по Македонији, Косову, југу Србије, Црној Гори.

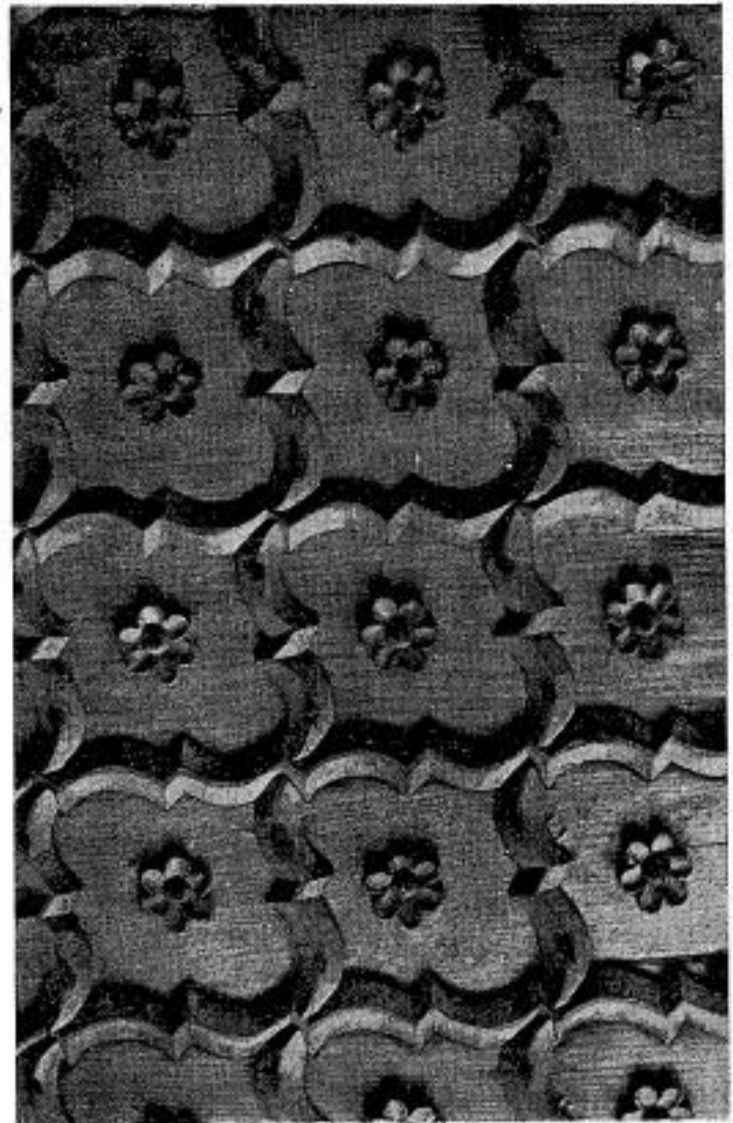
Мијачки копаоничари се у уметности јављају већ крајем XVIII века, када су занат примили и изучили од италијанских мајстора који су у то време радили у Грчкој, па мотиви заступљени на таваницама носе ознаке стила епохе и земље дз које потичу — италијанског касног барока. Код нас се јављају нешто касније, тек од почетка XIX века, и раде скоро до краја тог столећа, кад им делатност замире.¹⁰

Резбарене плоче од којих су таванице састављене по вредности не заостају за иконостасима и другим црквеним намештајем. Судаћи по мотивима, који се уз незнатне разлике понављају, по величини, димензијама и уједначеном облику урађених комада, највероватније је да су израђивани у посебним радионицама, које су можда повремено радиле по градовима или, преко зиме, у мијачким селима, а из њих су разношени по градовима где се почетком и средином XIX века веома много гради. Резбарених украса на једној кући није било толико да би њихову израду требало организовати на самој грађевини.

Ипак, биће да су највећи број украсених таваница од даске израдили домаћи мајстори. У свакој вароши још и данас се памте и чувају успомене на понеког доброг дунђера, вештог украшавању куће. Ове таванице су по свој прилици израђиване у току грађења, можда чак и на самој грађевини. То је било могуће. Са грађењем се није никада посебно журило, штавише кућа се градила дуго, јер је обичај налагао да се зграда после зидања и покривања остави бар једну или две године да би се слегла и конструкција стабилизовала.¹¹

Најчешћи мотив на таваницама ове врсте је извијена трака троугластог пресека од које се склапају ромбови у чије се средиште наквива изрезан цвет. За ово се користи липово или неко друго меко дрво, без изражених година, које се лако обрађује.

Међу ретким комадима покретног мобилијара градске куће значајно место заузимају ковчези — шкриње.¹² Највише су служиле за чување одела и других предмета од текстила којима градска кућа обилује, али су се израђивали и мањи ковчези („чекмеце“) за чување новца. Место им није одређено. Налазе се на чардаку, „кући“, помоћним просторијама, а и по со бама, уколико уза зидове има слободног места. Ковчег је веома стар део кућног мобилијара и одржао се вековима као предмет опреме стана. Заступљене су све стилске врсте које се појављују на нашим просторима, али је ипак најраспрострањенији приморски тип шкриње. Према примерцима који се чувају у музејским збиркама види се да је такав тип шкриње био подједнако распрострањен и на Приморју, у Херцеговини, Црној Гори, Босни и Србији.



Сл. 24. Део украсене таванице на кући у Призрену је највероватније рад домаћих мајсторских радионица.

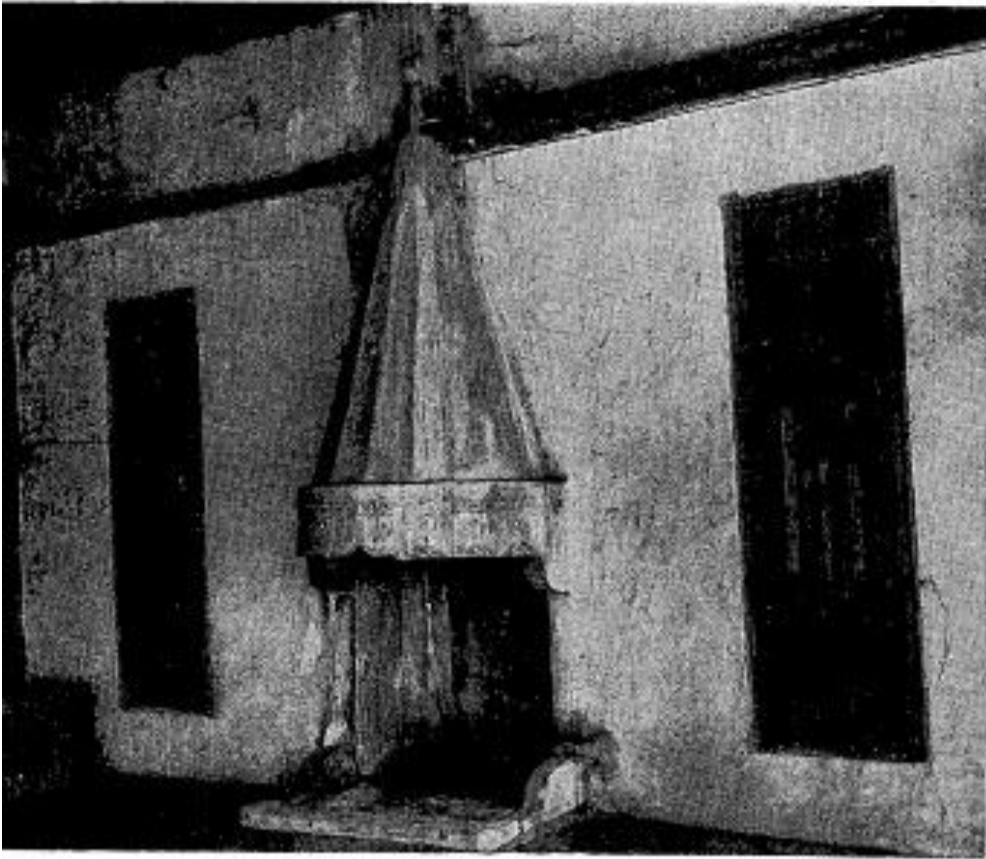
Fig. 24. Partie d'un plafond ornemental d'une maison de Prizren, sorti probablement d'un atelier local.

Ковчези класификовани као ретардирана романика, без којих није била ниједна сеоска кућа, нису се могли задржати у градској средини. Одигнути, на високим ногама, нису одговарали концепцији уређења стамбеног простора градске куће, где се све одвија готово у нивоу пода.

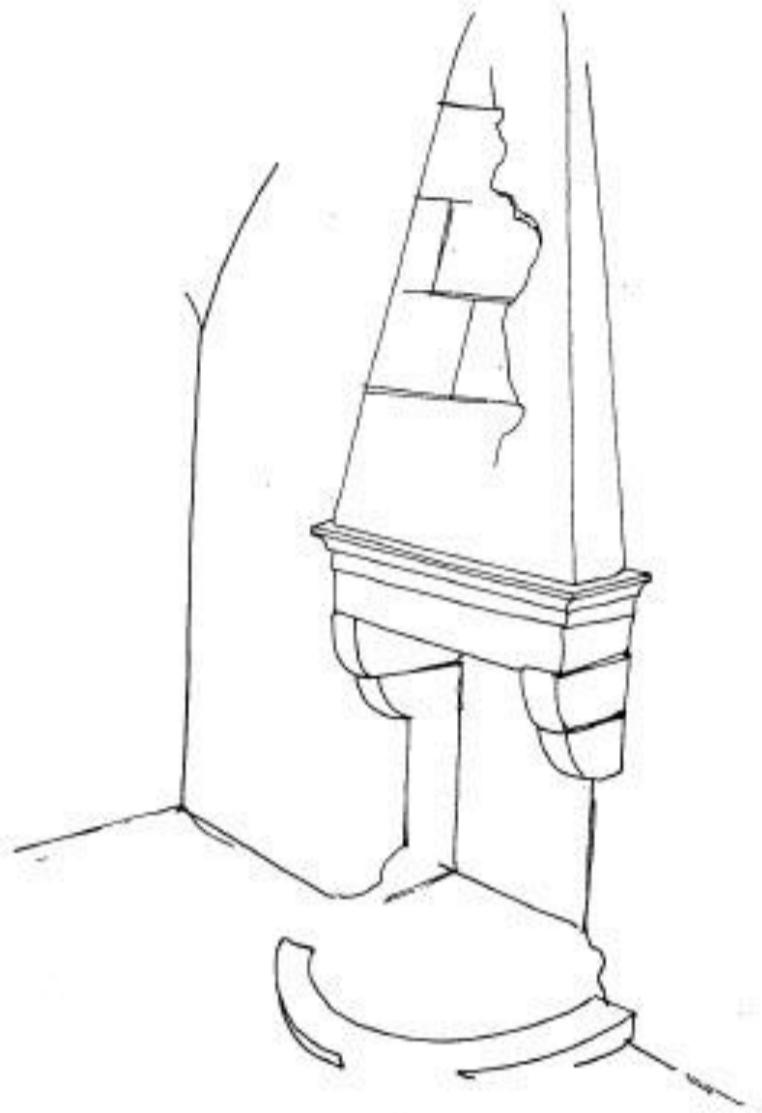
¹⁰ О мијачким копаоничарима писано је веома много, наводимо само неке радове: Р. Грујић, *Дворез св. Спаса и св. Богородице у Скопљу*, Гласник Скопског ученог друштва V (1929) 165—205; Т. Вукановић, *Копаничарство код Мијака*, Уметнички преглед 6—7 (1940) 199—205; 3. Личеноска, *Македонската црковна резба во XVIII и XIX век*, Гласник на Етнолошкиот музеј (1961) 79—134; Т. П. Вукановић, *Мијачко дуборезбарство*, Врањски гласник VII (1971) 203—274.

¹¹ Према испитивању аутора у градским насељима Косова и Македоније.

¹² У народу се највише чује „ковчег“, реч старог порекла, према старословенском „КОВЪЧЕГ“, док је реч „шкриња“ која се употребљава на Приморју, настала од латинског „skrinium“.



Сл. 25. Кафе-оцак од камена мешчара и сике у кући у Мостару.
 Fig. 25. Petite cheminée pour préparer le café, en pierre meulière et tuf dans une maison de Mostar.
 →
 Сл. 26. Огњиште из Почитеља.
 Fig. 26. Foyer d'une maison de Počitelj.



У кућама православног становништва, у једној од соба, у источном углу смештен је породични иконостас, дрвени, често резбаријом украшен орман с иконама. Уместо иконостаса доцније се постављала само икона породичног заштитника — крсне славе, са кандилом које даноноћно гори.

За осветљење по собама служиле су свеће, лампе са фитиљем потопљеним у лој или уље, а у „кући“ највише ватра са огњишта или луч. У XIX веку у масовну употребу уведене су и лампе на петролеум, производ западноевропске индустрије.¹³

Само код већих и боље уређених и опремљених грађевина нужник је грађен уз кућу. Увек се налази уза задњу страну грађевине, у мањем догратку израђеном од неког лакшег материјала — даске или чатме. Постављен је тако да се из свих просторија у кући до њега лако долазило. Код куће симетричног типа повезан је непосредно са чардаком, а код куће асиметричног типа са „кућом“. Да би се изоловао од просторије са којом је повезан, увек је био одвојен краћим ходником. Код мањих грађевина, које су саграђене на парцелама скученим и неправилног облика, где је збијеност и густина изградње већа, нужник се увек налазио у дворишту, уза саму капију. На тај начин најлакше се могао спојити са градском канализационом мрежом. Код већих грађевина, окружених двориштем и вртом, то није било

потребно, јер је било довољно простора да се сагради сопствена нужничка јама.¹⁴

Код опремања унутрашњости куће избор материјала био је ограничен. Као и свугде у народној архитектури, коришћено је само оно што је било лако доступно. Нема много грађевина на којима је уграђен неки посебан материјал, нпр. мермер или гипс, па се код опремања, као и код подизања грађевине, највише користило дрво и земља, потом железо, у мањој мери кожа и, напослетку, обавезан ткани и плетени текстил.

Употребљавало се дрво различитих врста: од смрчевог, јеловог, храстовог, буковог и боровог па до племенитијих врста које су служиле само за израду делова украса — у првом реду ораховина и липа, кестен, јасен, крушка, брест или јова. Уколико се дрво не боји, природна боја и фактура различитих врста дрвета стварају утисак полихромије. Неки дрвени делови кућне опреме у прошлости су се и бојили, па се данас још могу видети долапи, таванице, собна врата обојена једном или више боја. На неким старим таваницама из XVIII века у Херцеговини откривени су испод нових премаза

¹³ Р. Вукотић, *Старији начин осветљења у Србији према музејској збирци*, Гласник Етнографског музеја у Београду XVIII (1955) 157—175.

¹⁴ В. Ђ. Којић, *Stari balkanski gradovi, varoši i varošice*, 58, 59.

трагови старијег бојеног слоја.¹⁵ Ипак, у обичним, мањим градским стамбеним зградама дрвени делови кућне опреме сачували су природну, временом нешто потамнелу боју дрвета.

Земља и оно што се од земље справља има у народном грађењу велики значај, па се земља и код уређења унутрашњег простора много користи. Прерађеном земљом, или како се то у народу каже „учињеном“, облепљују се зидови, праве подови, огњишта и зидају пећи. Подови се израђују од набијене земље помешане са плевом, али су често неке просторије у стану поплочане опеком квадратног облика (најчешће величине 30x30x4,5 cm). Зидови се премазују са два или три слоја малтера од земље помешане са плевом, козјом или свињском длаком, потом се крече, тј. беле, или се боје. Уз белу боју креча још су заступљене само две боје — плава и зелена, обе доста светле, јер се боја раствара у кречном млеку.

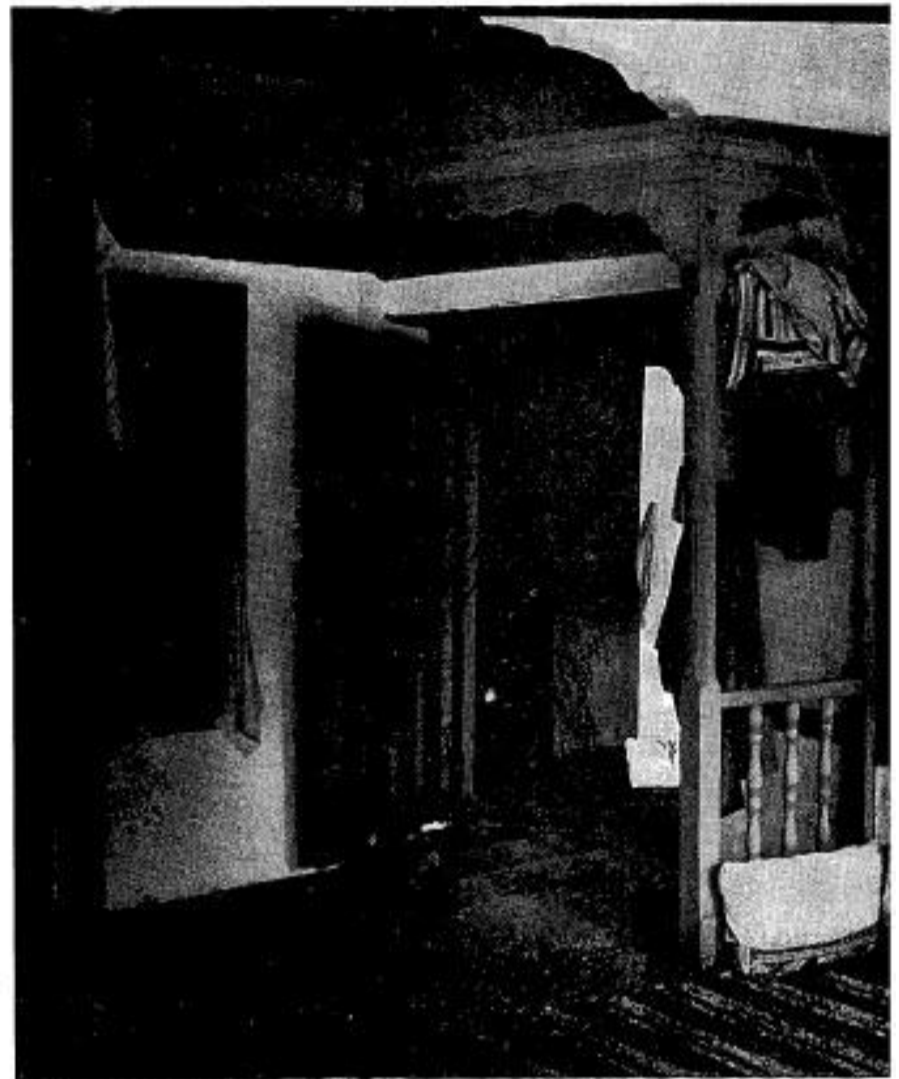
Од глине се још раде и „петњаци“ — лончићи који се глеђошу и уграђују у земљане пећи. Пећи се граде од досебне фурунске земље, врсте глине са доста песка, добро учињене и помешане са свињском или козјом длаком, која има улогу арматуре и спречава да зидови пећи приликом загревања попуцају.

И железо је значајан елемент унутрашње опреме. За разлику од сеоске куће која је саграђена готово цела од дрвета, железо се код спајања конструктивних делова веома много користи. Велике главе гвоздених клинова, искуцавањем и засецањем украшене шарке, резе, алке, чивилуци, уз то што су неопходан део конструкције, истовремено су и украс без којег би естетска опрема унутрашњег простора била знатно скромнија.

Камен и кожа се код опремања куће користе у мањој мери. Од камена који се лако обрађује, сиге или пешчара, граде се само кафеоци — комини за хватање дима и постољаватришта. Подови поплочани каменом сасвим су ретки. Напротив, изгледа да се кожа код опреме и украшавања ентеријера користила више него што би се то данас по ретким остацима могло закључити. Употребљава се за облагање ковчега или крила врата, где је имала првенствено декоративну функцију.

Текстил је, разумљиво, у ентеријеру, неопходан. Све просторије, изузев оних које служе за рад, на пр. „кућа“, застрте су ћилимима и другим врстама тканих простирки, прозори завесама од свиле и белог платна, седишта на миндерлуцима тканим простиркама, а наслони чојом и белим платном.

Остаје још да се укратко размотри: одакле потиче ентеријер наше старе куће, кад је у овом облику настао, каквог и коликог су утицаја на његово образовање имале суседне, развије-



Сл. 27. Собна врата обложена кожом коју држи мрежа накованих дашчица.

Fig. 27. Porte donnant dans une chambre, couverte de peau que retient un réseau de planchette clouées.

није, културне средине. И, посебно, коликог је удела у томе имао наш човек.

Одговор на ова питања не може се лако наћи. И раније, кад је на располагању стајало далеко више очуваног материјала, то није било једноставно. Сада је то већ знатно теже. У старим кућама које су остале сачуване, па се у њима још станује, унутрашња опрема је прва била на удару. Стари ентеријер, данас већ увелико превазиђен новим техничким решењима, не одговара потребама савременог човека, па се зато уклањају не само старе пећи, купатила и миндерлуци већ и првобитни прозори, врата, таванице. Неколико соба које се чувају у музејима, уз једва нешто већи број сачуваних комада покретног мобилијара, најчешће су врхунска дела уметности украшавања и обликовања унутрашњости куће, па самим тим не могу да пруже праву слику о њеном уређењу. Тешкоће потичу и од тога што готово ниједан

¹⁵ Dž. Čelić, *Enterijeri, pitanje njihove zaštite i adaptacije*, Naše starine X, Sarajevo 1965, 45.

старији ентеријер није сачуван. Ово што је остало, уз сасвим мали број нешто старијих изузетака, припада XIX веку.

Па ипак, новија истраживања из области примењене уметности, првенствено студије о црквеном намештају, новија археолошка и етнолошка истраживања, затим објављивање до сада непознате и непроучене архивске грађе и поновно враћање на познате и већ публиковане изворе, пружају доста података и отварају нове могућности за упоредна проучавања и свестраније сагледавање овог дела нашег културног наслеђа.

Неки истраживачи који су се бавили нашом старом кућом сматрају да је њен ентеријер, у овом облику у којем је стигао до нас, новијег порекла, развијен тек доласком Турака, да је највећим делом настао под утицајем исламске архитектуре и уметности, што се повезује са вишевековним турским присуством у нашим крајевима, као и из тога проистеклим многоструким утицајима ислама на живот нашег народа.

Очигледно да је таква оцена произишла најчешће из сувише поједностављеног приступа. Изгубило се из вида да су путеви настајања и развоја наше старе куће, а с њом и целокупне унутрашње опреме, знатно сложенији, а корени дубљи. Да су многи елементи унутрашњег уређења настали, развили се и живели и пре доласка Турака, док су се други развијали готово независно од општег тока кретања, разумљиво у оној мери у којој је то у уметности уопште могуће.

Ово је било познато и раније. У студијама које су се бавиле деловима покућства утврђен је њихов пут настанка и развоја, а део истраживача је већ указао на старије порекло ентеријера градске куће, али су свестрана разматрања настанка и порекла унутрашњег уређења ипак изостала.¹⁶

Наша кућа старога је порекла. Многе њене значајне особине настале су или су се развиле на нашем тлу и наша су творевина. Сасвим је сигурно и то да се утицаји са стране нису могли избећи. Уз утицаје турске, османске културе, који су и најочљивији, присутне су и знатно старије наслаге, као и новије, касније стечене кроз додире са суседним културама.

Познато је да је присутно, пре свега, старо словенско наслеђе, још неразлучени утицаји староседелачког становништва с којим су се Словени по досељавању морали прво сусрести, а о којем једва нешта да знамо, а затим јак и препознатљив утицај византијске културе. А стална доцнија струјања са истока, и запада, али и од северних суседа, са којима смо у неким историјским периодима били чвршће повезани, нису могла да не оставе свој траг.

Оријенталним културама, са којима су се Словени током свог историјског пута стално сусретали, припада посебно место. Први доди-

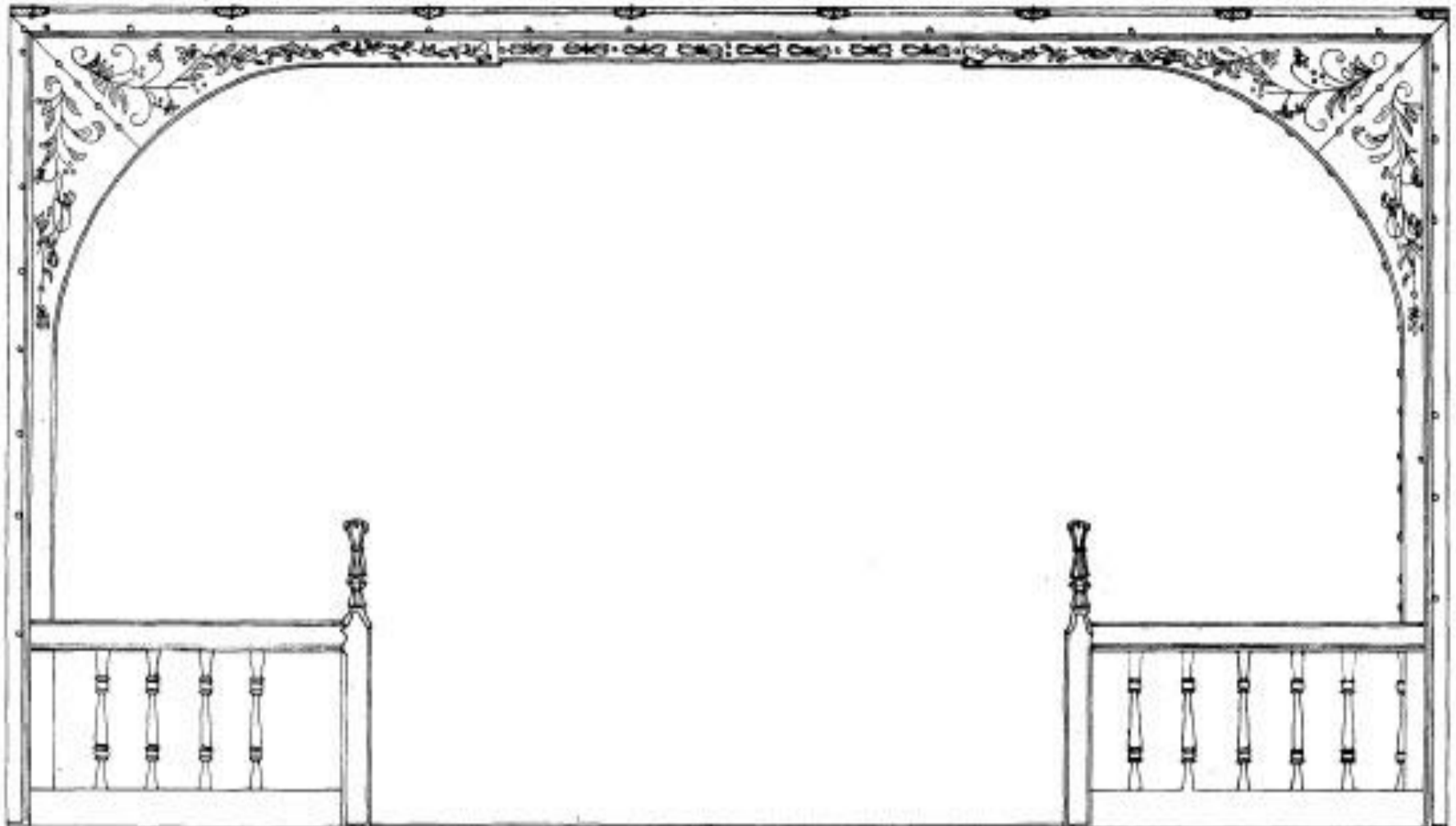
ри су остварени и пре доласка на Балканско полуострво, затим, нешто касније, преко Византије, да би, на крају, вишевековно присуство Турака, као носиоца исламског, али још више ширег оријенталног утицаја, оставило најдубље печате на читавом народном животу, па и на архитектури. Ово је било неминовно и поред тога што се Турци у освојеним земљама, бар у првим вековима своје власти, нису много мешали у народни живот, па је било услова да се, у извесној мери, развије или настави сопствено, аутохтоно стваралаштво.

Но, то је само оквир у коме се кретао развој наше старе уметности, а с њом и архитектуре и обликовања унутрашњег простора куће. Стварна кретања била су знатно сложенија. Турски, османски, утицаји на народни живот, а упоредо са тим и на уметничко стварање, јавили су се и пре турских освајања, а оријентални начин уметничког изражавања непрекидно је струјао не само са истока већ, у неким периодима, још јаче са запада, преко Приморја, са чијим су се јаким градским комунама, као што је познато, одржавале сталне трговачке везе. У последња два века турске власти, крајем XVIII и почетком XIX века, долази и до продора стилова западноевропског градитељства, што је оставило трага и на архитектури куће XIX века, а пут продирања и освајања водио је преко Цариграда. Зато су у ентеријеру наше градске куће најочљивији новији елементи турског барока, који су често толико видљиви да се старије, изворније црте мање могу уочити.

До које је мере процес настајања био сложен показује разматрање готово сваког дела кућне опреме — уграђеног или покретног мобилијара. Чак и за тако једноставан и свакодневни део покућства каква је ниска треножна столица, без које није ниједна сеоска и градска кућа, не може се лако утврдити порекло и време настајања. Могло би се претпоставити да је наша творевина, спонтано настала, јер се зна да је већ у средњем веку обавезан део кућног инвентара.¹⁷ А такву исту

¹⁶ Ј. Цвијић, *Балканско полуострво и јужнословенске земље*, Београд 1966, 305, кад говори о горњовардарској двоспратној кући каже „Можда је преиначен остатак властелинске куће средњег века“, а М. Карановић у раду *Дуборезна соба у једној херцеговачкој кули*, Гласник Земаљског музеја у Сарајеву XLIX (1937) 100, упозорава: „И у дуборезу собе у Ђемаловића кули, и на вратима у Музеју фојничког самостана, има вероватно остатака дуборезног кићења собе код средњовековне босанске властеле, а свакако и утицаја Турака завојевача, кад су узели ове земље. Шта је старо из доба самосталности, а шта је „унешено турским освајањима, моћи ће се да утврди само онда када се сви дуборезни објекти, до данас очувани, пажљиво и свестрано проуче, и кад се издвоји старо праисконско од новијег од освајача који су били и друге вјере и других погледа на свијет и живот и имали други укус у свему.“

¹⁷ К. Јиричек, *Историја Срба II*, Београд 1952, 235.



Сл. 28. Плитко урезани цветни мотив на луку са којим је соба подељена на два дела. Дрво обрађено на токарском стругу у ентеријеру се врло често користи за ограде на степеништу, чардаку, или као овде, на оградаци која предваја два дела собе. Приштина.

Fig. 28. Rosettes peu profondes gravées dans un arc par lequel la pièce est divisée en deux parties. Le bois fait au tour est souvent utilisé dans les intérieurs pour les rampes des escaliers, les appuis entre les piliers des galeries, ou, comme ici, le parapet qui sépare les deux parties d'une pièce. — Priština.

столицу видимо на једном византијском манускрипту из XIV века¹⁸, што опет не мора да значи да смо треножац преузели од Византије. Познато је, а примера има много и из других области стваралаштва, да се на разним странама и у разним културама готово упоредо јављају дела исте садржине и облика. Тако би могло бити и са треножном столицом, која је, као што се зна, присутна у материјалној култури народа Европе.

Слично је и са решеткама које се постављају на прозоре. Оне су већ у XV веку постављане на прозоре дубровачких кућа.¹⁹ По свему изгледа да су то били данашњи „мушебеци“ или „мушарабије“. Прозори с таквим решеткама у Дубровнику су названи „сараценски“, али је познато да су исти такви постојали раније у византијској архитектури.²⁰ Токарене решетке на прозорима и оградама степеништа и чардака граде се у Византији у XIII веку, и код нас на црквеном намештају, као нпр. на наслону корских седишта катедрале у Сплиту.²¹ Забележене су и на фресци из XIII века у Сопоћанима, што се, истина, не може узети као поуздан доказ да су се у то време и израђивале у Србији.²² Доцније се јављају на столовама, треножним столицама с наслоним какве су у неким нашим крајевима (Црној Гори, Херцего-

вини и Приморју) израђивале сеоске занатлије. Мушарабије и токарене решетке су, без сумње, оријенталног порекла, али, како се види, код нас се јављају знатно пре доласка Турака. Знају се и путеви којима су у нашу архитектуру могли стићи — са истока, преко Византије, или са запада, преко Приморја, одакле су у континентални део земље пренесене многе новине, па с њима и оријентални, маварски или сараценски утицаји са Сицилије или Иберијског полуострва.

И резбарени украси на уграђеном мобилијару указују на старије порекло. Изузев флоралних мотива, скоро дословно преузетих и пренетих с исламских илуминираних рукописа и бојених украса са зидова богомоља, добар део мотива заступљених на дрворезу у ентери-

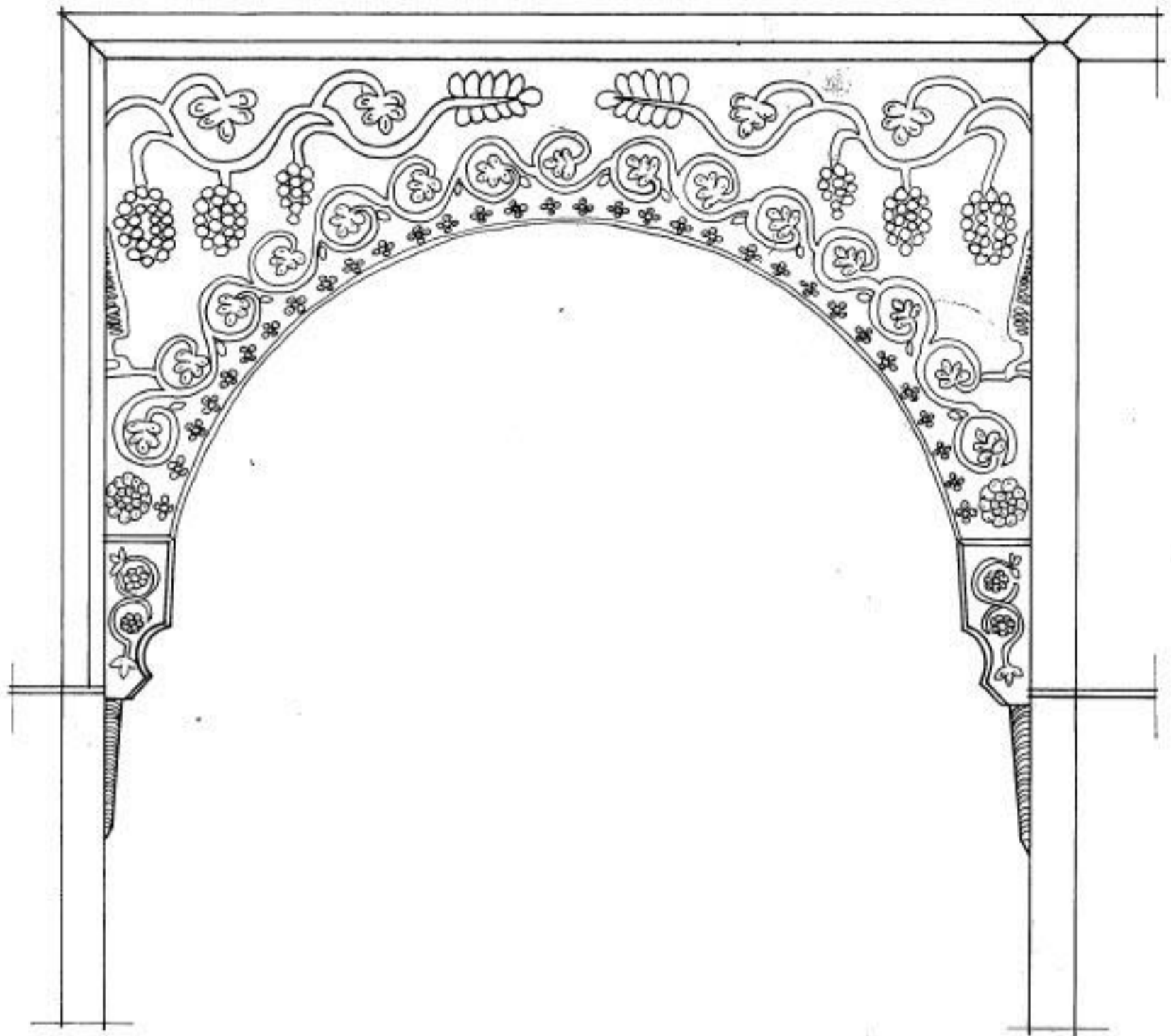
¹⁸ L. de Beylié, *L'habitation Byzantine*, Grenoble, Paris 1902, 189.

¹⁹ R. Jeremić, J. Tadić, *Prilozi za istoriju zdravstvene kulture starog Dubrovnika I*, Београд 1938, 9.

²⁰ L. de Beylié, *нав. дело*, 94, 95

²¹ Lj. Karaman, *Buvinove vratnice i drveni kor splitske katedrale*, Rad JAZU, knj. 275, Zagreb 1942.

²² В. Хан, *Профани намештај на нашој средњо вековној фресци*, Зборник Музеја примењене уметности 1 (1955) 18.



Сл. 29. Резбарени украсни мотив на улазу у собу. Баковица.

Fig. 29. Motif décoratif sculpté dans le bois à l'entrée d'une chambre. — Djakovica

јеру куће знатно је старији. Тако се нпр. мотив лозице с грозњем, прастарог симболичног значења, јавља од класичне грчке, хеленистичке и римске уметности, византијских мозаика, до наше сакралне уметности, нарочито у XVI и XVII веку, одакле су га преузели народни мајстори, па се на кући као резбарени украс на уграђеном намештају појављује у XVIII и XIX веку.²³

Ово последње указује на делатност домаћих радионица у којима се истовремено с црквеним намештајем израђују и делови ентеријера, што изгледа да траје од средњег до XIX века, па рад мијачких копаоничара у XIX веку, који истовремено граде црквени и профани намештај, није ни нова ни усамљена појава.

Жива активност на украшавању црквених предмета, а упоредо с тим и покућства, морала је у одређеним раздобљима, када су биле по-

вољније прилике, да погодује стварању таквог уметничког израза у коме је сопствена стваралачка компонента доминантна. Тако је део резбарених украса морао настати на домаћем тлу из руку локалних мајстора. Неки аутори су анализом технике резања орнаментике и рељефа на стећцима дошли до закључка да они потичу из домаће, аутохтоне и знатно старије уметности резбарења у дрвету.²⁴

Резбарени украс, а посебно флорални мотиви тзв. приморске шкрињекочеге, уза сву видљиву старију основу, са симболиком преу-

²³ М. Ћоровић-Љубинковић, *Средњовековни дуборез у источним областима Југославије*, Београд 1965, таб. LIII, LVII и LVIII.

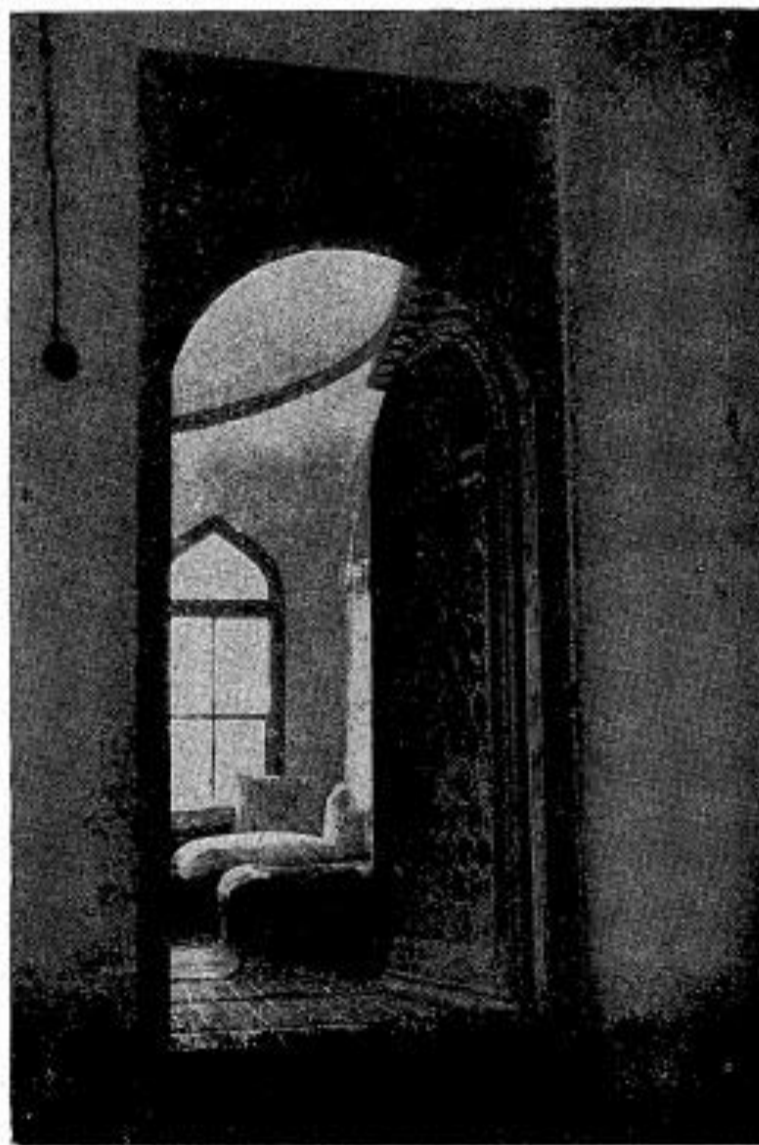
²⁴ Р. Anđelić, *Doba srednjovjekovne bosanske države*, поглавље из књиге *Kulturna istorija Bosne i Hercegovine*, Sarajevo 1966, 475.



Сл. 30. Резбарена плоча на дрветом обложеној ниши са куће у Мостару. Цветни мотиви на дрворезу су истоветни са мотивима заступљеним на приморској скрињи.

Fig. 30. Partie en bois sculptée du lambris d'une niche d'une maison de Mostar. Les motifs floraux gravés dans le bois sont identiques à ceux des coffres du littoral.

зетом из репертоара старијих оријенталних култура, имају одлике аутохтоног израза.²⁵ Неки од мотива ове декорације нису се задржали само на ковчезима већ су пренесени и у ентеријер. У херцеговачкој градској кући врата, долапи, натпрозорници и надвратници украшени су дуборезом израђеним на исти начин и са истим мотивима као и ковчези приморског типа. Време настанка овог начина украшавања не може се засад ближе одредити. Старији сачувани примерци ковчега приморског типа потичу из XVII века, али је познато да се неки мотиви са резбареног украса јављају и раније.²⁵ И неки други елементи са којима је украшаван ентеријер били су познати и коришћени још у средњем веку. Украшавање врата на соби, бањицикупатилу и уграђеним плакарима накованим профилисаним, а понекад и резбареним дашчицама, прибијеним гвозденим клиновима са великим главама, веома је често у Санцаку и неким крајевима Босне. Судаћи према сачуваним старијим вратима са цркава овај начин украшавања темељи се на дугој традицији. Готово сва старија сачувана врата на сакралним грађевинама (нпр. врата на цркви Св. Константина и Јелене у Охриду из XIV века, или врата цркве и манастира Богородице Пе-

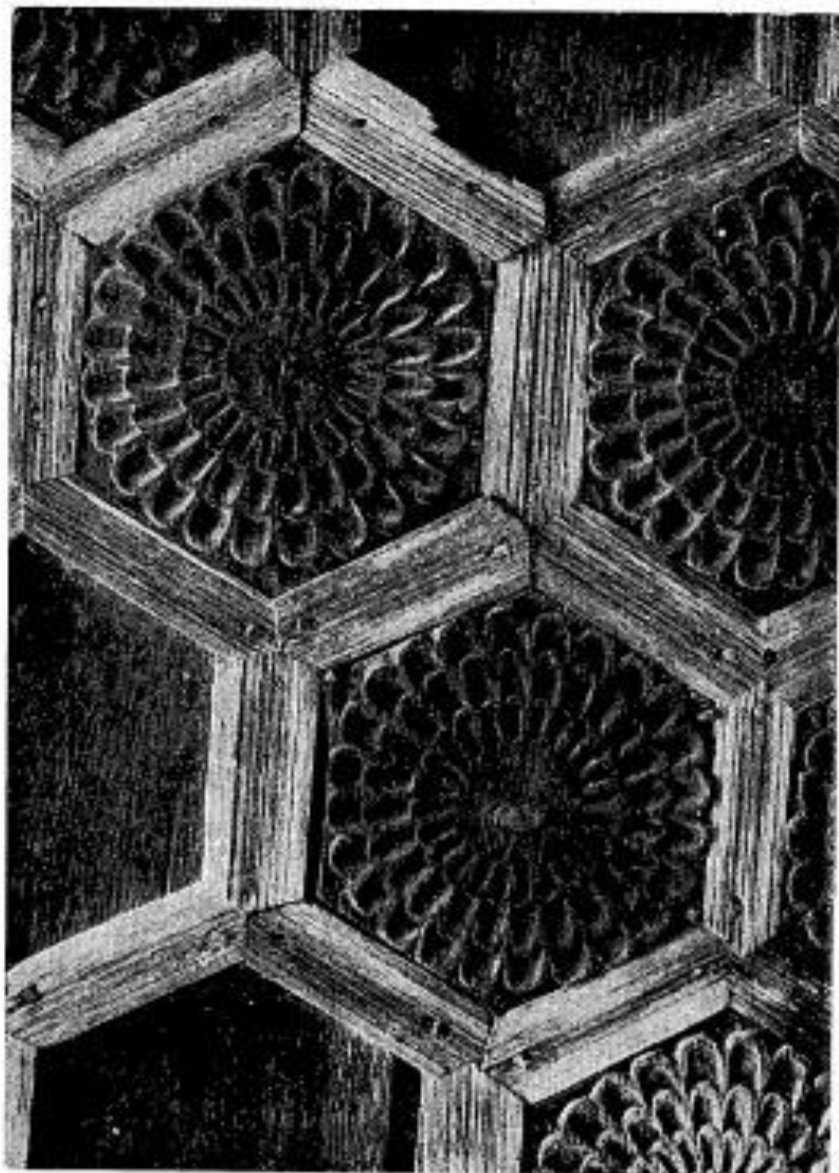


Сл. 31. Врата на соби у Мостару су украшена великим бројем изрезбарених цветова шестоугаоног облика, уоквиреним профилисаним дашчицама.

Fig. 31. La porte donnant dans la chambre d'une maison de Mostar est ornée d'un grand nombre de rosettes hexagonales, entourées de planchettes profilées.

²⁵ V. Han, *Umjetnička skrinja u Jugoslaviji*, 35, 36.

²⁶ Исто, 30.

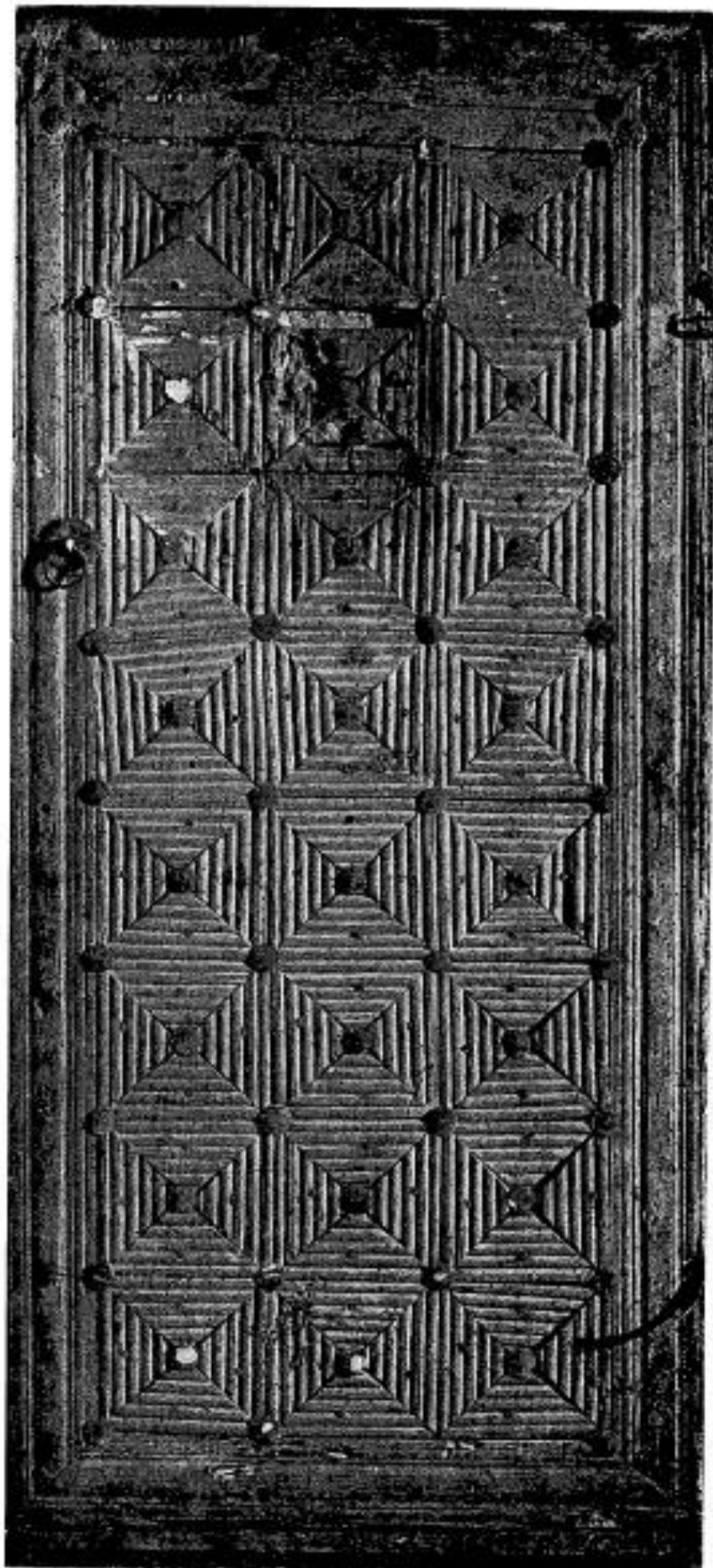


Сл. 32. Изрезбарени цветови уоквирени даицицама чест су украсни мотив. Део украшених врата на цркви у Миличиници.

Fig. 32. Les rosettes sculptées entourées de planchettes sont un motif décoratif fréquent. Partie du vantail orné du Portail de l'église de Miličnica.

Сл. 33. Врата на бањици-купатилу из Санџака украшена су профилисаним даицицама прибијеним гвозденим клиновима са великим главама.

Fig. 33. Porte d'un petit réduit- salle de bains, de la région du Sandžak ornée de planchettes profilées clouées à l'aide de clous à grosses têtes.



ривлепте, данашњег Св. Климента, исто у Охриду, из средине XIV века) израђена су накивањем профилираних дашчица на носећу плочу, при чему су дашчице истовремено и део конструкције и елемент украса.²⁷

Старост овог начина украшавања на градској кући је неоспорна. Разлике у општој концепцији конструктивног решења између средњовековних и оних сачуваних у градској кући XIX века нема. Техника израде се није мењала, видели смо да се није ни могла променити, могао се само мењати орнамент. А за то је било мало

могућности, јер се техником накивања профилисаних дрвених елемената тешко могло било шта друго извести осим геометријског орнаментa. Орнамент је при том могао добити и неку садржину, бити носилац неке поруке, (нпр. облик крста), али се ништа битније на конструкцији није могло променити.

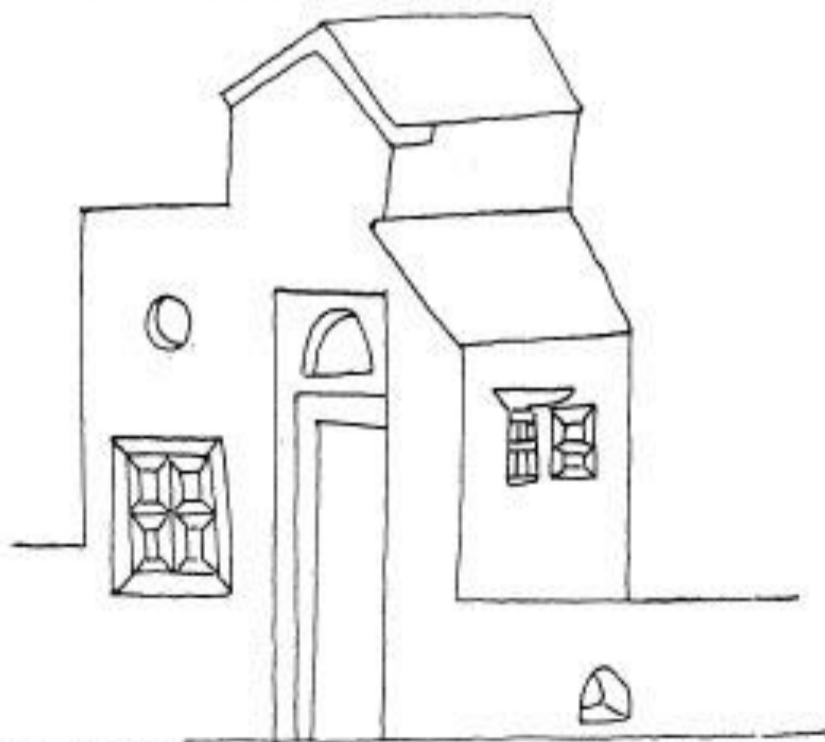
Врата су израђивана и са первазима који су уоквиривали профилисану плочу, попут данашњих столарских врата. Ипак, осим у изгледу

²⁷ М. Торковић-Љубинковић, *нав. дело*, 44.



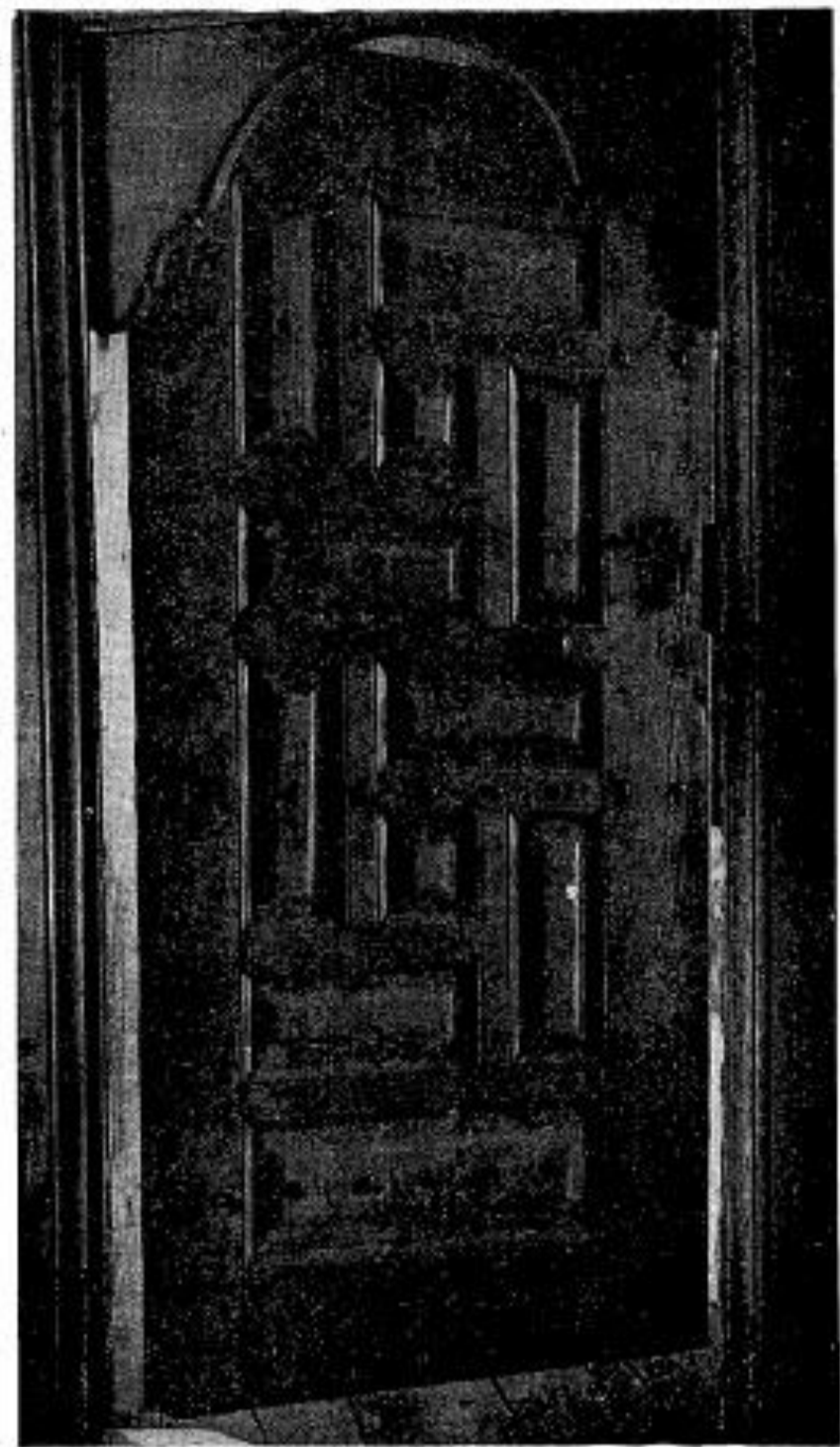
Сл. 34. Врата на соби старог конака манастира Милешево са первазима у које су ужлебљене средишне плоче.

Fig. 34. Porte d'une chambre du vieux «konak» du monastère de Mileševo, dont les panneaux sont insérés dans le cadre principal.



Сл. 35. Цртеж дела фреске у манастиру Завали из 1619. године, на коме се виде капци на прозорима са первазима и плочом у средини.

Fig. 35. Dessin de la partie d'une fresque du monastère de Zavala (1619) où l'on voit les volets des fenêtres avec leur panneau central inséré dans le cadre.

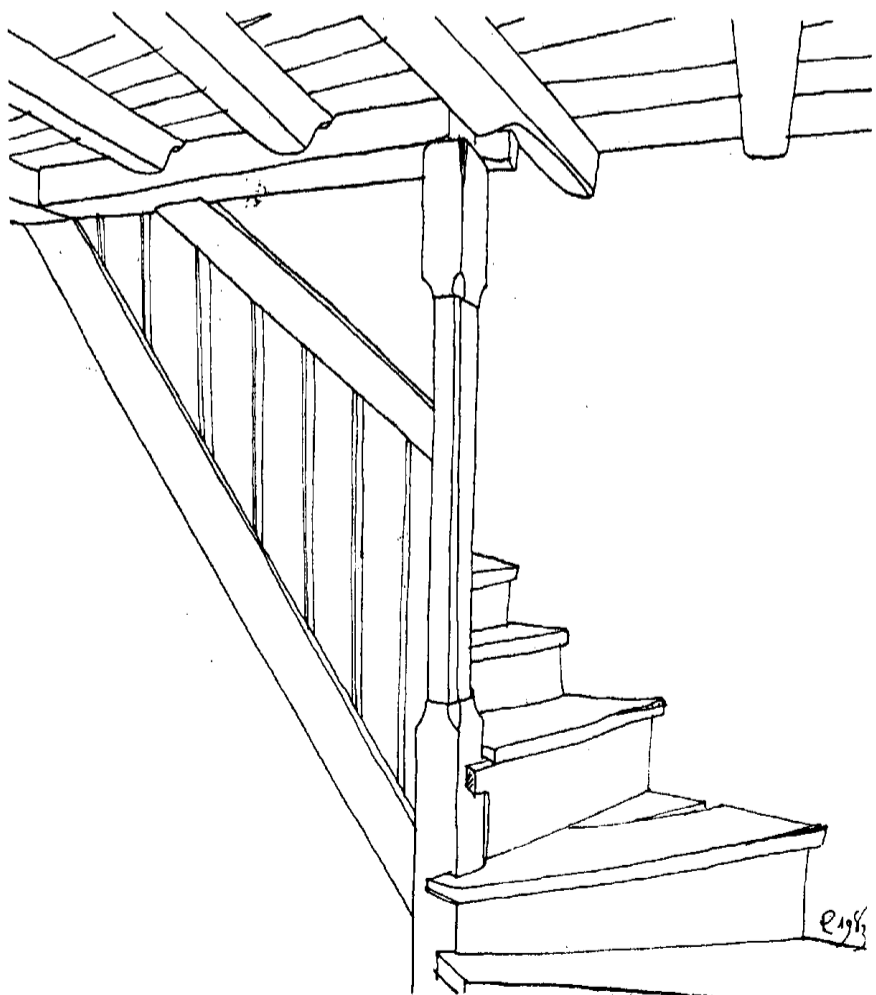
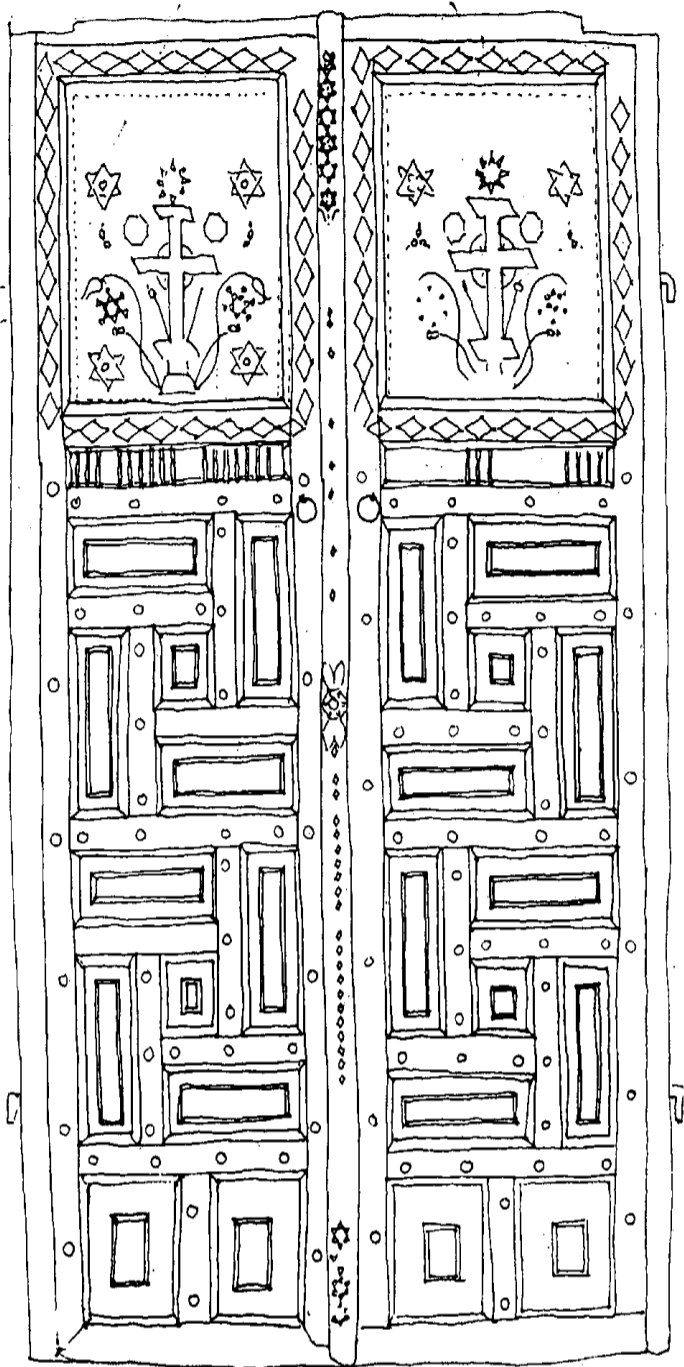


Сл. 36. и 37. Врата са собе у Пећи и врата из манастира Хиландара из 1632. године су истог облика и исте конструкције, што показује да се у времену које их раздваја није ништа променило.

Fig. 36. Porte de la chambre d'une maison de Peć et Fig. 37. Porte du monastère Chilandar, datant de 1632, où l'on voit qu'elles ont la même construction et qu'entre temps rien n'a changé.

Сл. 38. „Шашовци“ су чест конструктивни и украсни елемент на старој кући. Овде их видимо на огради степеншта једне куће у Баковици.

Fig. 38. Les «chachovci» (planchettes profilées imbriquées, employées surtout pour les plafonds) sont un élément constructif et décoratif fréquent des vieilles maisons. Nous les voyons ici sur la rampe d'un escalier d'une maison de Djakovica.



овде није ништа друго заједничко. Стара се конструкција битно разликује од данашње. Код старих врата плоче леже на подлози од даске, али, за разлику од претходног типа, оне нису наковане већ ужлебљене у ивичне даске подлоге, које су зато нешто дебље. Највећи број врата на кућама из XIX века урађен је на тај начин. Сачуваних старијих нема, али се често налазе на живопису, на византијском и нашем те XIII и XIV века, а и доцније, као нпр. на фресци из 1619. године у цркви манастира Завале, где су приказани овако израђени капци на прозорима.

По конструктивним особинама готово истоветан, а по облику сродан тип врата са четири издужене плоче слагане око квадратног средишта, чест на кућама XIX века, сасвим сигурно је израђиван већ у XVII столећу. Врата из манастира Хиландара са уписаном 1632. годином, у горњој трећини украшена фризом токарених стубића и седефним или коштаном инкрустацијама, показују да је овај облик настао доста рано, свакако пре него што би се то по ономе што је остало на кући могло закључити.

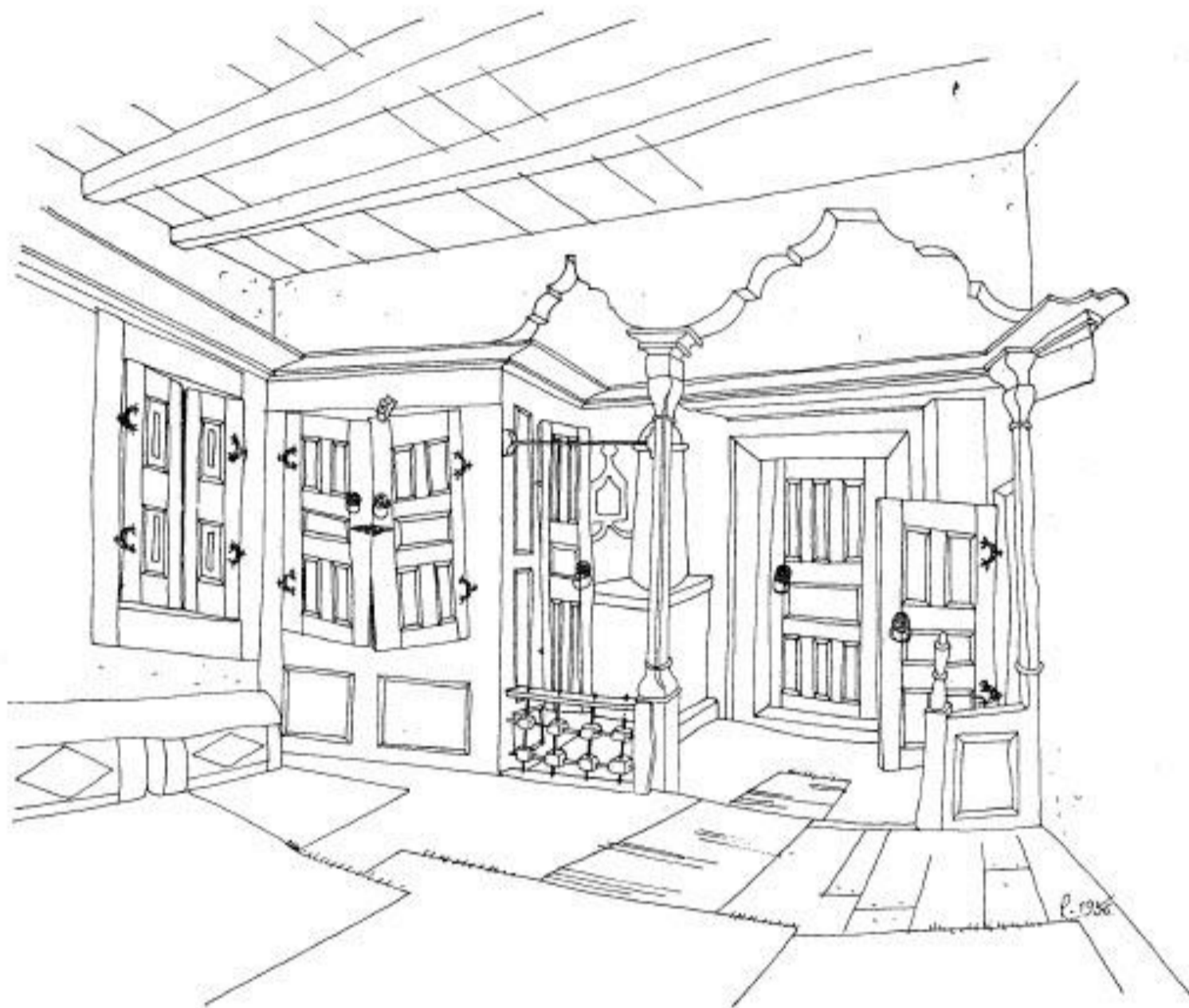
И низ других елемената украса или конструктивних делова градске куће старог је порекла. У XV, XVI и XVII веку веома је раширено украшавање врата на црквама и култном намештају низом токарених стубића²⁸, што је, по свој прилици, наставак старије традиције. На токарском стругу морали су се израђивати и делови за решетке на прозорима, које се јављају већ у XIII веку. Ограде од токарених стубова на чардаку, улазу у собу или на степеништу налазе се често на старој кући из XIX века, али и на старијим грађевинама, нпр. на огради чардака Сврзине куће у Сарајеву из XVII века.²⁹ Може се зато претпоставити да је и украшавање ентеријера дрветом обрађеним на токарском стругу старија традиција и да га је у прошлости било више него што би се то могло претпоставити на основу оног што је сачувано.

Шашовци, незаобилазан елемент конструкције, али и украсни детаљ унутрашњег уређења куће (од шашоваца, видели смо, урађен је највећи број таваница, потом ограде на чардаку и степеништу, бочне и задње стране узиданих плакара), по свему судећи уграђивани су још у средњем веку. Њихов настанак везује се за носиоце нашег средњовековног рударства, Сасе, по којима су и добили име.³⁰

²⁸ В. Хан, *Интарзија на подручју Пећке патријаршије, XVI—XVIII вијек*, Нови Сад 1966, 22, 31, 37, и д.

²⁹ Н. Redžić, *Islamska umjetnost*, sl. 78, 124.

³⁰ Р. Финдрик, *Прилози познавању кровних покривача од дрвене грађе у нашем народном градитељству*, 228, 229.



Сл. 39. Улазни део собе са купатилом, пећи, плакарима за постељину и оградом, са стубовима и луцима која дели собу на два дела.

Fig. 39. Partie antérieure d'une pièce renfermant le poêle, les placards pour la literie, le réduit à bain, séparée du reste de la pièce par un parapet et des colonnes réunies par des arcs.

Капа за скупљање дима над отвореним огњиштем — „напа или комин“ — према једном уговору из 1435. године, израђивала се у Дубровнику од даске, а видели смо да је од даске саграђен највећи број оваквих „комина“ и на старој градској кући.³¹ И мангал, све доскоро сталан инвентар градске куће, веома је старог порекла. Код нас се помиње већ на самом почетку XIII века у студеничком и хиландарском типичу. У поглављу које говори о болници и нези болесника одређује се „нека им се даду два болничара, [као и] велика арула, тј. огњиште сковано од меди и које се преноси...“³²

Стакло за прозоре увожено је из Дубровника и Венеције, а доцније, у XVIII и XIX веку, највероватније и из Аустрије и Угарске. Познато је да се стакло није производило ни у средњовековној Босни ни у Србији. Због тога би се тешко могло претпоставити да су прозори по свим кућама били раније застакљивани, али за сада није могуће утврдити када је стакло ушло у ширу употребу. Према П. Анђелићу, „на

подручју Босне и Херцеговине још нигдје, па ни у рушевинама краљевских дворова или цркава, није се наишло на трагове прозорског стакла“.³³ Први помени о увозу стакла у Босну потичу тек с почетка XVI века³⁴, али је сасвим могуће да је увоза било и раније, иако се у попису увезених роба нигде не бележи.³⁵ Већ

³¹ R. Jeremić, J. Tadić, *нав. дело*, 12, 20.

³² Хиландарски типик у преводу Л. Мирковића, Годишњица Николе Чупића XLIV (1935) 214.

³³ Pavao Andelić, *нав. дело*, 436.

³⁴ H. Kreševljaković, *Esnafi i obrti u starom Sarajevu*, Sarajevo 1958, 173, 183. .

³⁵ О овоме више у студији D. Kovačević, *Trgovina u srednjovjekovnoj Bosni*, Sarajevo 1961, 33—34, 177—185, и, од истог аутора, *Градска насеља средњовековне босанске државе*, Сарајево 1978, нарочито у одељку: Градска насеља — центри размјене (стр. 191—199). Податак који саопштава у истом раду односи се на увоз стакла 1446. год., овај пут у Србију: „Чак је и сандук са стаклом за прозоре, послат деспоту, био опљачкан у Церници“ (стр. 93).

од краја XV века стакло се производило у Дубровнику, где се уз употребне предмете (посуђе и др.) израђује и стакло за прозоре. У једном документу из XV века помињу се стаклоресци и равњачи стакла.³⁶

Доцније, из књига издатака и других докумената из времена аустријске окупације Србије почетком XVIII века, види се да су прозори застакљивани³⁷, али како се то односило на епископски двор и Београд, из тога се не би могло закључити да су и куће обичних грађана имале застакљене прозоре.

У мноштву старијих докумената забележени су подаци који показују да се и у средњовековној кући налазио велики број предмета од текстила. Због тога се богатство текстила у градској кући из XVIII и XIX века може сматрати као наставак старије традиције. То на свој начин потврђује и чињеница да су неки од савремених комада, који се још израђују или су се доскоро израђивали, средњовековног или још старијег порекла.³⁸ Старог текстила, због природе самог материјала и услова коришћења, сачувано је веома мало па само према старијим описима дознајемо нешто више о њему.

Тако нас већ познати и више пута навођени Метохитов опис двора краља Уроша II обавештава да су собе у двору биле украшене свиленим и златом извезеним простиркама³⁹; у бројним опорукама или пописима оставштине становника градских насеља средњовековне Србије и Босне, сачуваним у приморским, највише у дубровачким и которским архивима, помињу се завесе за врата и прозоре, простирке за столове и постеље.⁴⁰ Према представама које се виде на неким ликовним изворима у богатијим кућама зидови су морали бити обложени драперијама.⁴¹

Улазни блок у собу заслужује посебну пажњу Овакав или сличан издвојен улаз мора бити да се веома рано почео градити, мада није утврђено време када је могао да настане. Његови основни делови — пећ, купатило, уграђени плакари и преграда са ниском оградом која га дели од осталог дела собе — по свој прилици нису настали истовремено, већ су се временом „дограђивали“ све док улаз није добио данашњи облик. Пећ је веома стари део кућне опреме, видећемо то касније, јавља се рано, исто као и уграђени дрвени ормани, којих је, сасвим сигурно, било много и по средњовековним градским кућама. У Дубровнику уграђени ормани се граде од дрвета већ од XIV века.⁴² Насупрот томе, собно купатило је у наше крајеве морало стићи касније, највероватније тек после пропасти средњовековних држава, са ширењем градских насеља и повећањем броја исламског становништва, јер строги прописи владајуће религије, ислама, захтевају свакодневно купање и редовно умивање више пута у току дана. Због тога је купатило веома брзо освојило место у

кући, тако да је 1660. године, према Евлији Ћелебији, у Сарајеву било 670, а у Мостару 127 собних купатила, што је према броју кућа у граду веома много.⁴³

Купатило се градило само у муслиманским кућама. Куће градског хришћанског становништва нису имале купатило, али се ипак у соби градио одвојени улазни део са пећи и уграђеним плакарима. Нема правих доказа да је овај део собе грађен и пре турских освајања, али све указује да је могао настати веома рано. Такав простор био је потребан. Соба је, видели смо, повезана са чардаком и „кућом“ који су отворени и незагрејани, па се један такав међупростор који одваја и штити сам наметао. Зачетак овога може се видети и на сеоској кући где је, по свој прилици, спонтано настао. У нашој динарској кући или чатмари са Косова поља, које имају увек по двоја врата, простор с огњиштем одвојен је ниском оградом, „пердом“, од улазног дела. Овај улазни део је, исто као и код собе у градској кући, простор за комуникацију који истовремено штити „кућу“ и ватру од непосредног додира са двориштем, а из њега се код дводелне куће и ложи собна пећ.⁴⁴

Стара собна пећ је врло рано постала обавезан део опреме стана. Порекло пећи код нас није потпуно утврђено, али је сасвим сигурно да су се собе по кућама у градским насељима српске и босанске средњовековне државе загревале пећима, истим онаквим какве су се све доскоро налазиле по старим градским и сеоским кућама. Старији истраживачи претпостављају да су је Словени примили непосредно — или, пре, посредно — од неке развијеније културне средине, највероватније у додиру са римском провинцијском културом.⁴⁵ Но, сасвим је могуће да је развијена и код нас из куполасте словенске пећи, чије су остатке археолози открили на многим старословенским налазиштима. Сачувани остаци пећи са налазишта у Русији показују да је доњи четвртасти део, који

³⁶ D. Roller, *Dubrovački zanati u XV i XVI stoljeću*, Zagreb 1951, 137—139.

³⁷ *Грађа за историју Београда од 1111. до 1139.* Београд 1958, 16, 38, 352, 353, 354, 355.

³⁸ D. Petrović, *Prilog proučavanju kulturnog kontinuiteta u materijalnoj kulturi jadranskog područja*, Fiskovićev zbornik I, Split 1980, 664—684.

³⁹ К. Јиричек, *нав. дело*, 236.

⁴⁰ Р. Andelić, *нав. дело*, 436, Д. КовачевићКојић, *Градска насеља средњовековне босанске државе*, 331—332.

⁴¹ Р. Andelić, *нав. дело*, 436.

⁴² К. Јиричек, *нав. дело*, 235, Р. Јеремић, Ј. Тадић, *нав. дело*, 10.

⁴³ Н. Крешевић, *Ванје и Bosni i Hercegovini*, Sarajevo 1952, 124.

⁴⁴ Р. Финдрик, *О простору старе сеоске куће*, 155.

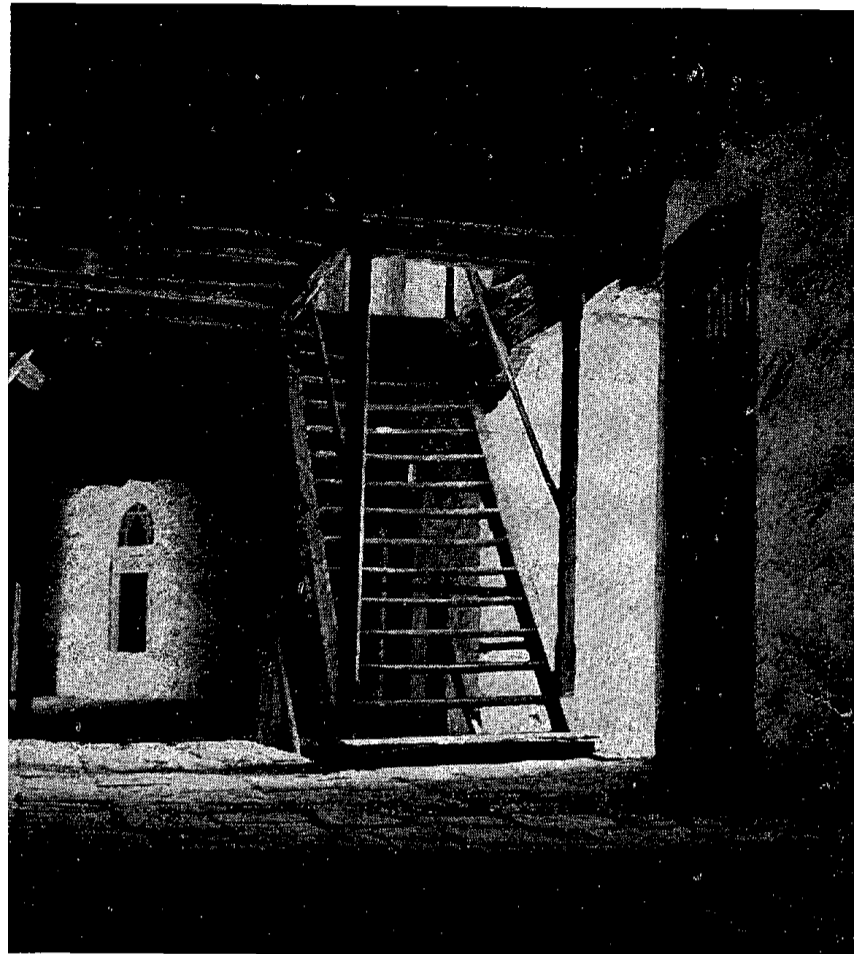
⁴⁵ А. Нидерле, *Словенске старине*, Нови Сад 1954, 103, 104.



Сл. 40. Улазни део на спрату куће у Улцињу.
Fig. 40. Partie de l'entrée à l'étage d'une maison d'Ulcinj.

је једино остао сачуван, готово истоветан са доњим делом наше старе пећи.⁴⁶

Највећи број налаза код нас потиче из касног средњег века и то из градских насеља. Најстарији остаци пећи (петњаци и делови лепа зида) откривени су приликом испитивања градине код Мрсунског Луга и датирани су у XI или, најкасније, у XII век.⁴⁷ Познати су налази керамичких лончића за пећи из подграђа Београдског града⁴⁸, Смедерева, Бобовца и Краљеве Сутјеске⁴⁹, који су настали од XIV до XVI века. Приликом ископавања манастирских конака Сопоћана, Милешеве, Троноше, а и других манастирских целина, пронађени су, уз остало, и бројни петњаци који потичу највише из друге половине XVII века. Добро очуван доњи део пећи са три реда лончића откривен у Сопоћанима⁵⁰, велик број петњака с фрагмен-



Сл. 41. Ступениште у једном од конака манастира Хиландара.
Fig. 41. Escalier de l'un des «konaks» du monastère de Chilandar.

тима зидова пећи украшених орнаментом изведеним у некој врсти зграфита нађених у манастиру Милешеве⁵¹ и, на крају, очувано постоље пећи у стамбеној згради у београдском Доњем граду⁵² показују да се техника грађења, па и облик пећи од тога времена, готово нису мењали.

⁴⁶ Исти, *Rukovet slovenskych starožitnosti*, Prag 1953, 281.

⁴⁷ Z. Vinski i K. Vinski Gasparini, *Gradište u Mrsunjskom lugu, Urbanizam i arhitektura* 11—12 (1950) 81—87.

⁴⁸ Г. Марјановић-Вујовић, *Кућа из друге половине XVII века откопана у утврђеном подграђу београдског града — доњем граду*, Годишњак града Београда XX (1973) 201, 204.

⁴⁹ Р. Anđelić, *Bobovac i Kraljeva Sutjeska, stolna mjesta bosanskih vladara u XIV i XV stoljeću*, Sarajevo 1973, 115—123.

⁵⁰ Материјал из Сопоћана још није објављен. Истраживања су извршили археолог Александра Јуришић и архитект Оливера Марковић Кандић, којима дугујем захвалност за податке о резултатима истраживања.

⁵¹ Истраживања која су извршили археолог Часлав Јордовић и архитект Ранко Финдрик, 1972. год., кад су и откривени остаци пећи, која је прелиминарно датирана у крај XVII века.

⁵² Г. Марјановић-Вујовић, *нав. дело*.



Сл. 42. Огњиште у „кући“, Јањево.
Fig. 42. Foyer dans la «kuća» (pièce centrale) d'une maison de Janjevo.

Утврђено је да су неки од ових налаза, нпр. петњаци из београдског Горњег града, остатака двора деспота Стефана Лазаревића, потом Бобовца и Краљеве Сутјеске, израђени у угарским дворским радионицама, или су их радили код нас угарски мајстори, из чега се види да је и наш северни сусед имао одређеног утицаја на нашу стамбену културу.⁵³ Ипак се за највећи део осталог што је пронађено може претпоставити да је рад домаћих мајстора. Налази показују велик број различитих варијанти — од најстаријих, израђених на ручном витлу, грубе израде, облика чаше без обода и ребра, па до каснијих, глеђосаних, са широким ободом и ребром, рађених у грнчарским радионицама на брзом колу. Етнолошка испитивања показала су да су пећи, и у граду и у селу, израђивале домаће занатлије, и да је таква занатска традиција постојала све доскоро.⁵⁴ Велик број пронађених петњака омогућио је да се

утврди и развојна линија, па све то показује да је земљана пећ с лончићима код нас веома рано постала саставни део кућне опреме, да је била распрострањена и да ју је сасвим сигурно морао градити домаћи човек.

На крају, укратко и ово: напред изложена сажета и свакако недовољна разматрања порекла унутрашњег обликовања простора и уметничког украса немају, нити могу имати, задатак да разјасне било које питање везано за настајање и развој кућне опреме, делова покућства или украса који су у ентеријеру заступљени. Желели смо само да нашу пажњу усмеримо на једно — да је унутрашња опрема наслеђене градске куће високе архитектонске и уметничке вредности, да је несумњиво старог порекла и, посебно, да путеви настајања нису били толико једносмерни да би се могли приписати једном или другом чиниоцу који је учествовао у његовом стварању.

Кућа је настајала и обликовала се кроз дуг временски период. Сваки учесник тога, чак и у историјским размерама дугог похода неизбежно је давао свој допринос, остављао свој печат, који увек и отпрва не мора бити јасан и препознатљив, али у сваком случају постоји. Видели смо, присутни су, мада не увек у једнакој мери, готово сви са којима смо се у прошлости сусретали, милом или силом дружили, а и они са чијим смо се културним тековинама, посредством других, преко дугих и заобилазних путева долазили у додир. Због тога је разјашњење вредности унутрашњег простора старе куће и његовог уметничког израза сложен и тежак посао, који тек тражи своје тумаче. Наш посао је био само да прикажемо стари ентеријер, да протумачимо његове просторне одлике, функционалне и конструктивне вредности, стилске особине, и да при томе, колико је то у оквиру метода и средствима сопствене струке могуће, утврдимо путеве развоја, помажући се, разумљиво, и резултатима до којих су дошле друге научне дисциплине. Остало треба да обаве они који су по стручном усмерењу, па тиме и знању, позванији.

⁵³ М. Birtašević, *Srednjevekovna keramika*, Beograd 1970, 22—26; М. Бајаловић-Хаџи-Пешић, *Керамика у средњовековној Србији*, Београд 1981, 69—71.

⁵⁴ М. Филиповић, *нав. дело*, 98—103.

L' aménagement intérieur et l'équipement de nos vieilles maisons urbaines

RANKO FINDRIK

Dans les vieux centres urbains on garde encore quelques vieilles maisons urbaines. Elle forme un ensemble judicieusement construit et aménagé selon la conception traditionnelle populaire de l'habitat. Elle se distingue par un respect strict des exigences fonctionnelles, et aussi par une utilisation rationnelle des matériaux et une construction adéquate. Ces principes fondamentaux sont appliqués avec encore plus de conséquence dans le choix et l'aménagement intérieur: cet aménagement correspondait exactement aux besoins, coutumes et conditions du milieu. L'appartement est construit à la mesure de l'homme, il est confortable et chaud, et la relation entre l'espace extérieur et l'intérieur est particulièrement accentuée. Presque tout le mobilier est intégré aux murs et construit en même temps que la maison. Pas une seule partie de l'intérieur n'y a été introduite simplement pour servir d'ornement, rien n'est superflu, tout dérive de nécessités fonctionnelles ou constructives. Les panneaux en bois sculpté des portes ou des placards sont en premier lieu des parties de la construction, et ce n'est qu'ensuite qu'ils deviennent des ornements et la riche décoration de style baroque de l'entrée dans les chambres n'est autre chose qu'une bonne solution d'un problème purement fonctionnel.

Une qualité essentielle de notre vieille maison urbaine est son large accès, son rattachement à l'entourage. Jamais elle n'était un appartement dans une maison, et n'était jamais un espace borné par quatre murs. L'habitation s'étendait aussi à la cour, avec tout ce qui s'y trouvait. Dans cette cour se trouvait, en plus de la verdure luxuriante, des platesbandes de fleurs cultivées avec beaucoup de soins, des arbres fruitiers et des gazons bien entretenus, un puits, ou même une fontaine si on pouvait l'alimenter avec de l'eau de source, et partout où la configuration du terrain le permettait, aussi le lit d'un ruisseau, dont l'eau servait au lavage, et aussi, jusqu'à la fin du siècle dernier, en guise d'eau potable.

C'est ainsi que la cour devenait une partie de l'habitation, et même davantage car elle se trouvait en communication constante avec l'intérieur par les ouvertures des fenêtres et les galeries, les auvents et les portiques qui sont des espaces à demi ouverts.

En plus des souppentes, «ajat» qui sont des espaces et des galeries ouvertes par lesquelles l'on

entrait dans les autres pièces, la maison possédait aussi une vaste cuisine qui était la pièce centrale de l'habitation et une, deux ou plusieurs chambres, un cabinet d'aisance un peu à l'écart, et plusieurs gardemangers et autres petites pièces comme celles qui flanquaient les chambres et par où l'on alimentait les poêles de cellesci. Cependant une certaine division existait entre les pièces, celles du haut, à l'étage servaient à la représentation, tandis que pendant l'hiver, on séjournait surtout dans celles du bas.

La cuisine «kuća» (foyer) est bien équipée, mais n'est pas spécialement bien aménagée. Par rapport aux autres pièces, elle est modeste et ressemble encore beaucoup aux «foyers» des villages. L'ameublement des chambres est ce qu'il y a de plus précieux: tous les meubles sont en bois soigneusement traité et parfois orné de reliefs ou d'incrustations. Une attention particulière est accordée aux plafonds, ils sont composés avec soin et mettent en valeur l'essence et les qualités décoratives du bois. Pour former une espèce d'espace mitoyen, car on entrait dans les chambres directement de la galerie ouverte que l'on ne pouvait pas chauffer, l'entrée dans la chambre formait un espace séparé. Cet espace, qui était séparé du reste de la pièce par des piliers reliés par des arcs et un parapet bas, se trouvait le poêle, l'aménagement servant aux ablutions, parfois une niche, et un grand placard pour recevoir la literie. C'est ainsi que chaque chambre de la maison avait une espèce de «bain particulier» ce qui reflète le haut standard de la culture de l'habitat, que longtemps encore l'on ne pourra pas trouver dans la maison de l'Europe occidentale.

L'origine de notre maison urbaine est, ce qui a été recherché et prouvé, d'origine très ancienne. Beaucoup de ses qualités sont autochtones, mais il est certain que les influences étrangères ont été inévitables de même que l'adoption de formes plus anciennes, héréditaires. Les influences de la culture ottomane, la plus visible, y côtoyaient des influences sensiblement plus anciennes, de même que des influences nouvelles acquises dans les relations avec les cultures voisines. C'est un fait inévitable auquel toute activité créatrice doit se plier, et ne peut s'en soustraire.