

Латинска црква код Горњег Матејевца

БОРИСЛАВ АНДРЕЈЕВИЋ

На узвишењу код Горњег Матејевца крај Ниша налази се црква Св. Тројице, коју мештани називају и Латинска црква. Узвишење је познато као Метох брдо. Михајло Валтровић¹ наводи да је на том узвишењу постојао шанац Хајдук Вељка из времена битке на Чегру 1809. године. До краја прошлог века на дан Св. Тројице око цркве је одржаван велики црквени сабор.

Црква је једнобродна грађевина, мањих димензија, са кубетом и полукружном апсидом. До 1969. године је била у рушевинама. Очувана је била доња конструкција објекта и кубично постоље са западним делом кубета. Недостајали су сводови источног и западног травеја и преправљани улаз на западној фасади. Црква је зидана углавном опекама различитог формата, и понегде убаченим слојевима каменова. На спољним фасадама јужног, северног и западног зида су по три нише са полукружним завршецима. Приликом археолошких истраживања откопани су остаци темеља припрате. Ископавањима 1969. и 1978. године откривена је и средњовековна некропола око цркве. Откопано је више од 30 гробова и констатована старија и млађа фаза сахрањивања.² То потврђује да је гробље дуго коришћено, свакако и током XVI па и XVII века. Истраживањима је потврђено да црква није била живописана.

Конзерваторске радове и препокривање цркве извршили су стручњаци Завода за заштиту споменика културе из Ниша 1970. године. Тиме је овом карактеристичном средњовековном сакралном споменику, складних пропорција, враћен првобитни изглед.

Археолошким и конзерваторским радовима утврђене су две фазе градње, што указује да је црква била обнављана. Припрата је настала касније, а западна фасада код улазних врата је президана.

Историја објекта је највећим делом обавијена велом таме. Оскудна изворна грађа не пружа могућност да се изучава прошлост ове цркве, што је допринело да она не буде предмет ширег научног истраживања. На овај споменик је први указао још 1880. године Михајло Валтровић,³ истакавши да „представља строго изведен византијски строј” који „по свој прилици припада XIV веку”. Владимир Петковић⁴ ставља ову цркву у „доба пре Немање”. Ђурђе Бошковић је 1930. године видео рушевине цркве Св. Тројице и закључио да „по стилу, начину зидања и ниском тамбуру могла би се ставити у XII или XIII век. Но

није искључено да је и старија”.⁵ Касније 1953. године, Б. Бошковић, са сарадницима В. Кораћем и Б. Стричевићем, помера старост цркве у „пред Немањићево доба”.⁶ И коначно, 1981. године Војислав Ђурић⁷ наводи да је то византијска „једнобродна црква са куполом”, настала између „IX—XI века”.

Дакле, прецизније се не може утврдити време настанка цркве. Такође се не може успоставити и потпунија хронологија евентуалног рушења или напуштања објекта, односно обнове и доградње. Поуздано је једино да је архитектура објекта израз другачијих схватања градње, како по савршенијој техници зидања, тако и по просторном еклопу и мањим размерама цркве. Отуда и тврдња да је то византијска грађевина. Подигнута је највероватније у XII веку, у време великог успона Ниша, за владе византијског цара Манојла I Комнина (1143—1180). Манојло је боравио у Нишу чешће него било који цар пре њега. Између 1163. и 1168. године био је у Нишу сваког лета. Ту је окупљао војску за походе против Срба или Угара, дочекивао српске жупане, царске војсковође и државнике. Позната је и његова грађевинска делатност у „окруживању Ниша зидовима” 1165. године.⁸ Ниш је тада високо рангиран и у црквеној хијерархији. У њему је било седиште нишке епископије, озваничено већ повељом византијског цара Василија II 1020. године. Цар Манојло је водио рачуна и о црквеним светињама Ниша. Он је 1164. године у рату са Угарском, продирући у Срем, из Сирмијума вратио руку патрона града, св. Прокопија у Ниш, одакле ју је 1071. године

¹ М. Валтровић, *Црква Св. Тројице код села Горњи Матејевца*, Извештај уметничком одбору Српског ученог друштва, Гласник Српског ученог друштва, књ. XLVIII, Београд 1880, 462.

² Бојана Дељанин, *Латинска црква, Горњи Матејевца*, Ниш, Археолошки преглед 20, Београд 1978, 146—147.

³ Гласник СУД, XLVIII, Београд, 462.

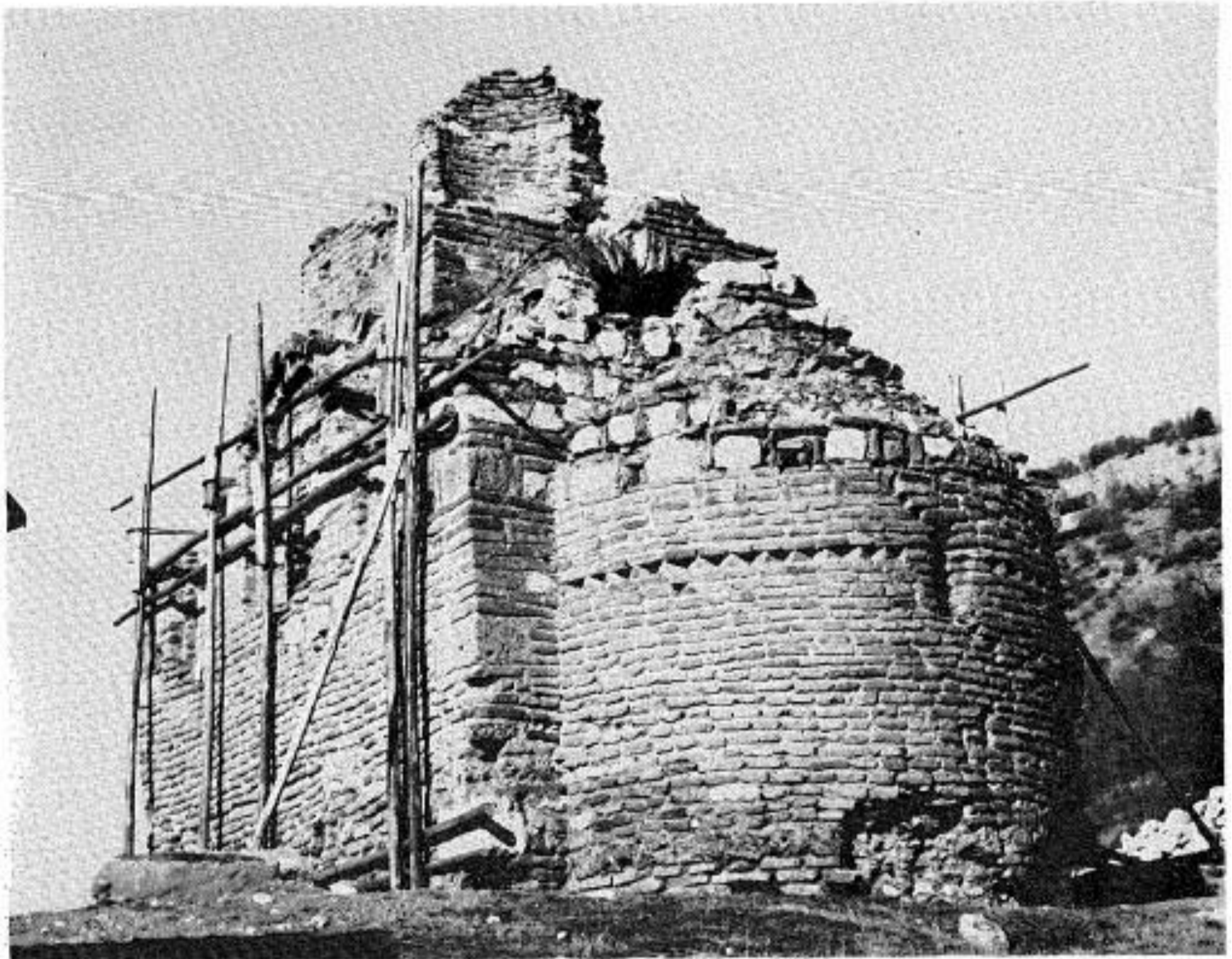
⁴ *Преглед црквених споменика кроз повесницу српског народа*, Београд 1950, 184. В. Петковић је грешком приписао Латинској цркви исписивање псалтира 1597. и обнову 1836. г. Све се то односи на манастир Св. Јована, такође, код Г. Матејевца.

⁵ *Старинар VI*, Београд 1931, 140.

⁶ Материјал Археолошког института, Београд, са рекогносцирања терена нишког краја, Архива Завода за заштиту споменика културе Ниш.

⁷ *Историја српског народа*, I, Београд 1981, 241.

⁸ *Византијски извори за историју народа Југославије*, IV, Београд 1971, 137.



Сл. 1. Латинска црква пре конзерваторских радова

Fig. 1. Église Latine avant les travaux de restauration

однео угарски краљ Соломон.⁹ Међутим, недостају поуздани подаци да је тада грађена црква Св. Тројице. Археолошка истраживања нису дала конкретније резултате, а недостатак ктиторског натписа на цркви још више отежава њено датовање.¹⁰

Црква је обнављана касније. Непознати ктитор је у ткиво старог култног објекта уклопио своје здање, не одступајући много од изгледа првобитног објекта. Потврђено је то археолошким и конзерваторским интервенцијама 1969. и 1970. године: црква није из темеља зидана, већ обнављана и дограђивана.¹¹

Међутим, све до XV века није било готово никаквих података на основу којих би се могло недвосмислено утврдити време обнове цркве. Не помињање цркве у изворима наводи на претпоставку да је она по престанку византијске управе у Нишу била напуштена а да је Срби нису прихватили. Једина поуздана индикација о времену обнове, која нема разлога да се доведе у сумњу, јесте археолошки налаз у околини цркве из XV века. То је сребрни новчић српског деспота Стефана пронађен археолошким ископавањима 1969. године.¹² Мада је овај налаз недовољан за одређивање времена обнове, ипак је потврда да се око цркве у доба деспота Стефана одвијала некаква делатност. Ниш је тада био у саставу српске деспотовине. То потврђује савременик догађаја Константин Филозоф у

биографији деспота Стефана Лазаревића. По њему деспот „обилазећи земљу отачаства својега и покоривши околне градове... те крајеве себи привуче". Он такође „утврђиваше и остале своје градове, а оне које су Исмаиљчани пре самовласно отргли, њих заузео".¹³ Пошто су Турци освојили Ниш 1386. године, сасвим је јасно да се овај део Константиновог записа односи и на ослобађање Ниша. Јованка Калић¹⁴ наводи да је овај део текста настао на почетку српскоугарских преговора 1403, а најкасније почетком 1404. године. Ниш је ушао у састав деспотовине после битке код Ангоре 1402. године и погибије турског султана Бајазита, а када је византијски цар прогласио Стефана Лазаревића деспотом Србије. Црква Св. Тројице је, дакле, могла бити обновљена током прве деценије XV века.

Она је, међутим, била активна највише две деценије, јер је Ниш већ 1428. године, одмах после смрти деспота Стефана, лао под власт Турака. Црква је после турског освајања Ниша опустела. Није убележена ни у турске пописе Ниша 1498, 1516. и 1564. године, када је, у прва два пописа, забележено по 25 цркава, а у трећем 15. Није пописивана јер је била без свештеника које су Турци бележили као произвођаче оптерећиване дажбинама.

Током XVI века црква је поново оживела, али тада као Латинска црква.¹⁵ Користили су је Дубровчани, чија се прва мања насеобина



Сл. 2. Латинска црква после конзерваторских радова

Снимци Јована Шурдиловића, фотодокументатора Завода за заштиту споменика културе Ниш

Fig. 2. Eglise Latine après les travaux de restauration

Les photos sont dues à Jovan Surdilović, photographe-documentaire de l'Institut pour la protection des monuments culturels, Niš

помиње у Нишу после 1521. године.¹⁶ Врхунац нишке дубровачке насеобине забележен је у изворима шездесетих и седамдесетих година XVI века.¹⁷ „Латини“ из Дубровника и других приморских градова су за српске тргове трајно везивали своју активност, а наставили су је и током турског периода. Као саставни део права и слободе у трговини, поштована је код тих католичких заједница у средњовековној Србији и слобода вероисповести. Међутим, Турци је нису поштовали. Нису дозвољавали изградњу нове цркве, али обнову старе, под условом да на том подручју не живе муслимани, нису бранили.¹⁸ Тако су Дубровчани обновили ову цркву и прилагодили је својим потребама, вероватно, седамдесетих година XVI века.

Археолошки је констатовано поред цркве и старо гробље са старијом фазом — средњовековном некрополем и млађом — дубровачким гробљем. Први и једини помен дубровачког гробља сачуван је у белешци енглеског путописца Џона Бурбурија из 1665. године. Он је записао да је тада у Нишу, враћајући се из Цариграда, издахнуо лекар аустријског посланства и да је сахрањен „као католик у дубровачком гробљу“.¹⁹ Гробље је, дакле, коришћено у изузетним случајевима и у XVII веку. Иначе, последњи чланови дубровачке колони-

је у Нишу умрли су од куге пренете из Цариграда у „октобру или новембру 1591. године“.²⁰

⁹ Исто, 74—75.

¹⁰ Прича М. Милићевића, *Краљевина Србија*, Београд 1884, 25, о ранијем постојању записа на камену у цркви не може се прихватити.

¹¹ Документација Завода за заштиту споменика културе Ниш, досје Латинска црква код Г. Матејевца — Ниш.

¹² *Теренски дневник ископавања 1969*, Документација Завода — Ниш.

¹³ Л. Мирковић, *Старе српске биографије XV и XVII века*, Београд 1936.

¹⁴ *Историја Ниша*, I, 1983, 98.

¹⁵ Ово није једина Латинска црква на југу Србије коју су користили Дубровчани. Они су у Прокупљу у XVII веку користили Југ Богданову цркву као Латинску, смештену у подножју Хисара. Крај ње су имали и своје дубровачко гробље. Видети: Јулка Кузмановић, *Триптихон, фрагменти из историје Прокупља*, часопис Ток, Прокупље, 16—17, 1981, 76.

¹⁶ *Историја Ниша*, I, 1983, 171.

¹⁷ Исто, 172.

¹⁸ О. Зиројевић, *Цркве и манастири на подручју Пећке патријаршије до 1683*, Београд 1984, 20.

¹⁹ *Историја Ниша*, I, 1983, 194.

²⁰ Исто, 172. Б. Храбак, *Ниш и његова дубровачка насеобина у XV и XVI веку*, Врањски гласник XII—XIII, 1979, 54.

Дубровчана стално настањених у Нишу током XVII века више није било. То потврђује у свом извештају апостолски визитатор Петар Масареки, наводећи да у Нишу, када га је обилазио 1623—24. и 1630. године, није било ниједног католика.²¹

Цркву је дубровачка насебина у Нишу користила углавном у другој половини XVI века. У народу је од тада названа Латинска црква. Црква је највероватније у XVII веку поново опустела. Тек у XVIII веку, када су црквене прилике у граду биле веома тешке, обновљен је њен рад. У Нишу после 1738. године вије било ниједне хришћанске цркве. Једина, црква Светог Николе, преображена је у џамију.²² Недостају вести где се тада одлазило у цркву. У Горњем Матејевцу, у самом селу, црква је изграђена 1838. године. Манастир Св. Јована, изнад Горњег Матејевца, у то време био је пуст па је црква Св. Тројице тада наставила делатност. Сачувани запис свештеника Филипа, који је на дан Св. Терапонта 1760. године постављен за попа „на Ниш од печког патријарха Гаврила“,²³ указује да је службу могао држати у овој цркви. Постоје,

дакле, извесне индиције које указују на могућу делатност цркве и у XVIII веку. Уосталом, и традиција одржавања сабора на дан цркве Св. Тројице, коју помиње Фелике Каниц,²⁴ очувана из XVIII века, значајна је компонента расветљавања недовољно јасних околности под којима је делала ова црква.

Црква Свете Тројице, односно Латинска црква, најстарији је сачувани средњовековни сакрални објекат Ниша и околине. Стављена је 1963. године под заштиту закона, а две деценије касније, 1983. године, прогласила ју је Скупштина Србије културним добром од великог значаја.

²¹ С. Димитријевић, *Дубровачки каравани у Јужној Србији у XVII веку*, Београд 1958, 115.

²² П. Гагулић, *Црква Св. Николе у Нишу*, Ниш 1963.

²³ Л. Б. Цвијетић, *Записи у цркви Св. Николе у Никољуцу код Бијелог Поља*, Зборник Скопског научног друштва, Скопље 1936, I.

²⁴ *Србија — земља и становништво*, II, Београд 1985, 180.

Église latine près de Gornji Matejevac

BORISLAV ANDREJEVIĆ

Sur une hauteur appelée Metoh Brdo, près de Gornji Matejevac, dans les environs de Nich, se trouve une église médiévale dédiée à la Sainte Trinité et connue sous le nom d'église latine. C'est un bâtiment à une seule nef, surmonté d'une coupole et comportant une abside demicirculaire. Elle n'est pas décorée de fresques. Avant 1969 cette église était en ruine, pour être rénovée au cours des années 1969 et 1970, grâce aux travaux de restauration et de conservation, effectués par l'Institut pour la protection des monuments culturels qui a son siège à Nich. Grâce aux fouilles archéologiques de 1969 et de 1978, a été mise au jour, tout autour de l'église, une nécropole dont on a établi deux phases d'inhumation. C'est lors des fouilles que l'on a pu établir aussi deux phases de construction de l'église, ce qui prouve qu'elle avait déjà été rénovée.

Le passé de l'église est assez obscur, du fait que les documents de source font défaut. A en juger par l'architecture du bâtiment et par la technique de la construction, elle date de la période antérieure au règne des Némanides: on la situe dans, la période comprise entre les IX^e et XI^e siècles. Certains chercheurs considèrent qu'elle remonte au XIV^e siècle. Elle fut bâtie, le plus probablement, au XII^e siècle, à l'époque d'un grand essor de la ville de Nich, sous l'empereur byzantin Manuel Comnène (1143—1180). Cependant, on ne dispose pas d'informations de source sûre qui mentionnent sa construction à cette

époque. L'absence d'inscription de ktitor rend encore plus difficile l'effort de la situer avec précision.

Elle fut rénovée pour la première fois au début du XV^e siècle. La seule preuve incontestable de sa rénovation, c'est une pièce de monnaie en argent, frappée sous le despote Etienne, qui a été mise au jour lors des fouilles archéologiques de 1969. La ville de Nich fut incorporée dans le despotat de Serbie après la bataille d'Angora, en 1402, et la mort du sultan turc, Bajazet. Par conséquent, l'église a dû être rénovée après 1403.

Après l'envahissement de la ville par les Turcs, en 1428, l'église fut abandonnée. Les defters turcs de Nich des années 1498, 1516 et 1564 ne la mentionnent pas. Elle ne recommença à fonctionner que dans la seconde moitié du XVI^e siècle, mais cette fois comme Église latine: jusqu'à la fin du XVI^e siècle elle fut utilisée pour les besoins d'une colonie de Dubrovnik, établie à Nich. A côté de l'église se trouvait un cimetière réservé aux citoyens de Dubrovnik, que John Burbury mentionne dans son récit de voyage de 1665. L'Église latine reprit son activité après 1738, car à partir de cette date aucune église ne fonctionna ni à Nich ni à Gornji Matejevac.

L'Église latine fut placée sous la protection de la loi en 1963 et c'est en 1983 qu'elle fut classée par l'Assemblée de Serbie parmi les biens culturels de grande importance.