

На згаришту Народне библиотеке у Београду: меморијални и археолошки СПОМЕНИЦИ

ГОРДАНА ЦВЕТКОВИЋ-ТОМАШЕВИЋ ДРАГАНА
МИЛОВАНОВИЋ МИХАИЛО МУРАВЉОВ*

Досадашњи резултати и стање истраживања. Пројект конзервације и презентовања споменика на две равни, једној изнад друге, и пројект уређења простора за посетиоце

1 Досадашњи резултати и стање истраживања

Споменици на Косанчићевом венцу бр. 12—16 јединствено су сведочанство историје Београда за време од три хиљаде година његовог постојања. Остаци праисторијског, римског, словенског, средњовековног, турског и прошловековног насеља све до ископина Народне библиотеке, меморијалног споменика II светског рата смењују се у времену, а у простору, они се ређају једни преко других, образујући вишеслојно налазиште.

Народна библиотека је спаљена и порушена у априлском рату 1941. године.¹ Заједно са њом су страдале и две суседне зграде, стамбене, бр. 14 и 16, да би ове крајем 1941. године било затрпано шупом до висине од 2—2,5 m изнад околних улица.

Године 1976. обавили смо ископавање овог згаришта и открили остатке зграде Библиотеке и угљенисане књиге, а онда сондирали тло испод данашње површине. Показало се да ту постоји вишеслојно археолошко налазиште, које смо затим ископавали 1978, 1983—1985, 1987. и 1988. године² (сл. 1).

Локалитет је трапезасте основе, дужине 40, шириле 30 и 20 m, укупно 1.000 m². Са три стране је оивичен улицама, а са четврте зградама. Библиотека заузима јужну и источну страну терена — према Косанчићевом венцу и Сребрничкој улици — тако да има преломљену основу у виду , а површину од 500 m², што чини половину локалитета. Археолошко налазиште се пружа испод целокупне површине, на свих 1.000 m², тако да се на својој југоисточној половини преклапа са Библиотеком, односно залази под њу. Дебљина културног слоја износила је 5—6 m — 2 m изнад, а 3—4 m испод данашње површине. До сада је истражено 3.000 од укупно 5.000 кубика, и то свих 2.000 кубика горњег нивоа, где су откривени остаци Библиотеке, док је од доњег нивоа, на коме су римски и познији археолошки слојеви, ископано 1.000 од укупно 3.000 кубика. Меморијални споменици — остаци Библиотеке — у потпуности су откривени,

а археолошки једном својом трећином. Засад се ископава само до подова римске грађевине, мада смо утврдили да испод њих постоје још старији, преримски, праисторијски слојеви. Њима ће моћи да се приђе само на местима где нема римских подова или где они нису сачувани, а испод римских подова тек приликом њихове конзервације.

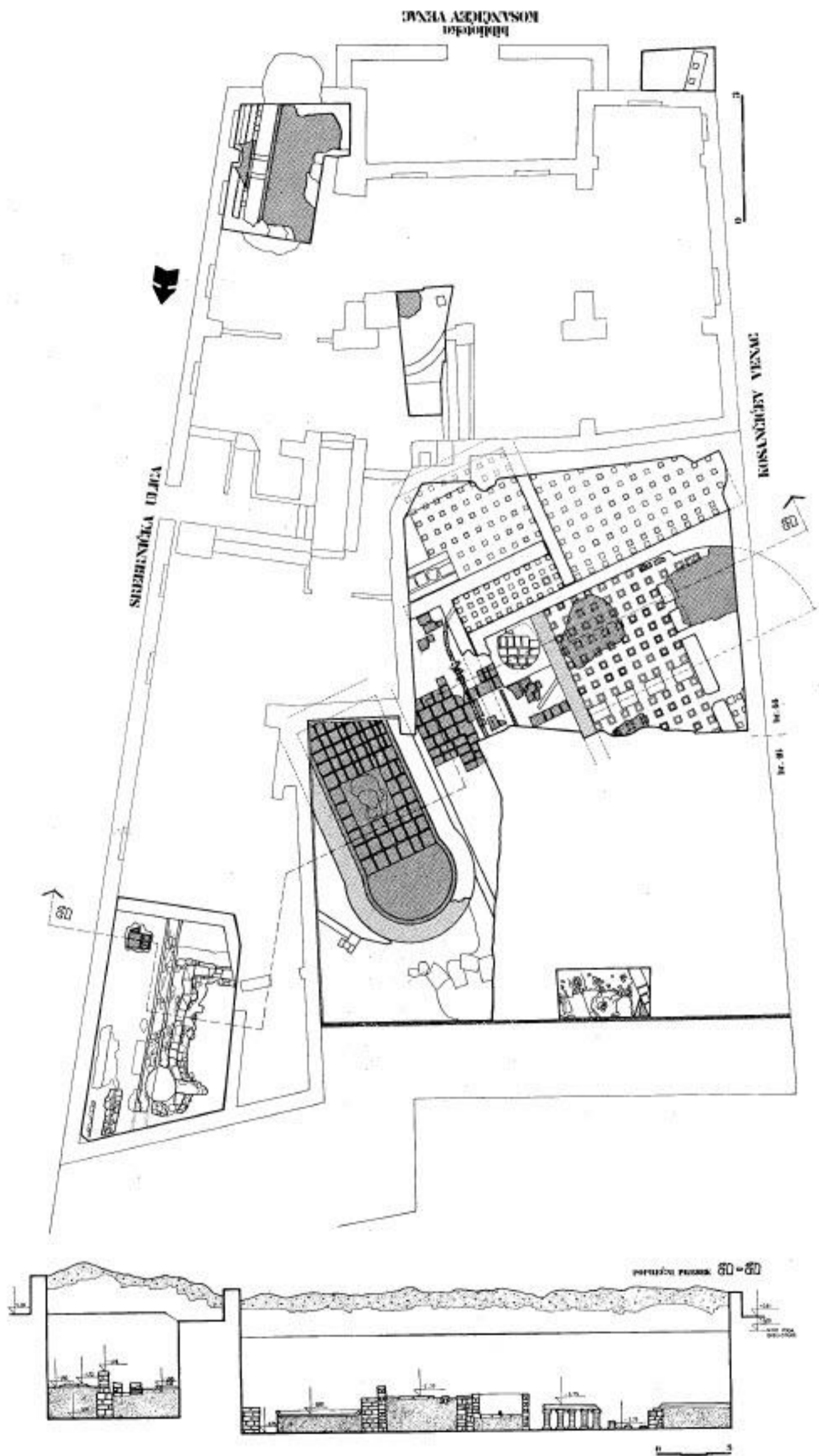
Потребно је довршити археолошка истраживања, а онда приступити конзервацији споменика и уређењу простора. Трајно сачувати две споменичке целине на две равни једној изнад друге — ископине Народне библиотеке, као меморијални споменик на горњој равни, која је на данашњој површини приближно, а ископине римске грађевине, као археолошки споменик, на доњој равни, 3—4 m испод површине.

* Цело I поглавље и део II поглавља (*Услови и Пројектни задатак* под а. и б.) урадила Г. Ц. Томашевић; остали део II поглавља, као и све цртеже урадила Д. Миловановић; III поглавље — *Пројект конструкције* — урадио М. Мурављов. Пројект електричног осветљења, који није укључен у овај рад, урадио дипл. инж. Риста Палигорић.

Фотографије Николе Живковића. Цртежи налаза Благоте Пешић.

¹ Мираш Кићовић, *Историја Народне библиотеке у Београду*, Београд 1960, 149—150, 164—173.

² Г. Цветковић-Томашевић, *Тренутак брзе одлуке*, „Политика“, Београд 10. април 1976, стр. 13; иста, *Ископавање остатака Народне библиотеке изгореле 1941. године. Предлог конзервације и презентовања ископина*, у *Зборнику Косанчићев венац*, Завод за заштиту споменика културе града Београда, Београд 1979, 45—51; иста, *О уређењу простора некадашње Народне библиотеке на Косанчићевом венцу бр. 12—16 у Београду*, Гласник Друштва конзерватора Србије 8, Београд 1984, 52—54; иста, *Археолошка сондирања на локалитету Косанчићев венац бр. 12—16 у Београду. Неки резултати сондирања*, Саопштења Републичког завода XIII, Београд 1981, 177—197; eadem, *Fragments d'une mosaïque romaine récemment découverts à Beograd—Singidunum. Essai de reconstitution et de datation*, III Colloquio Internazionale sul Mosaico Antico, Ravenna 1980 (1984) 177—184, Pls. 9; иста (са Влајком Ђокићем), *Археолошка сондирања на Косанчићевом венцу бр. 12—16 у Београду 1983. године*, *Истраживања II*, Ваљево 1985, 133—144.



Сл. 1. Косанчићев венац бр. 12—16 у Београду, основа и пресек локалитета

Fig. 1. 12—16, Kosančićev Venac, Belgrade. Plan et coupe du site

Ископине Народне библиотеке — меморијални споменик

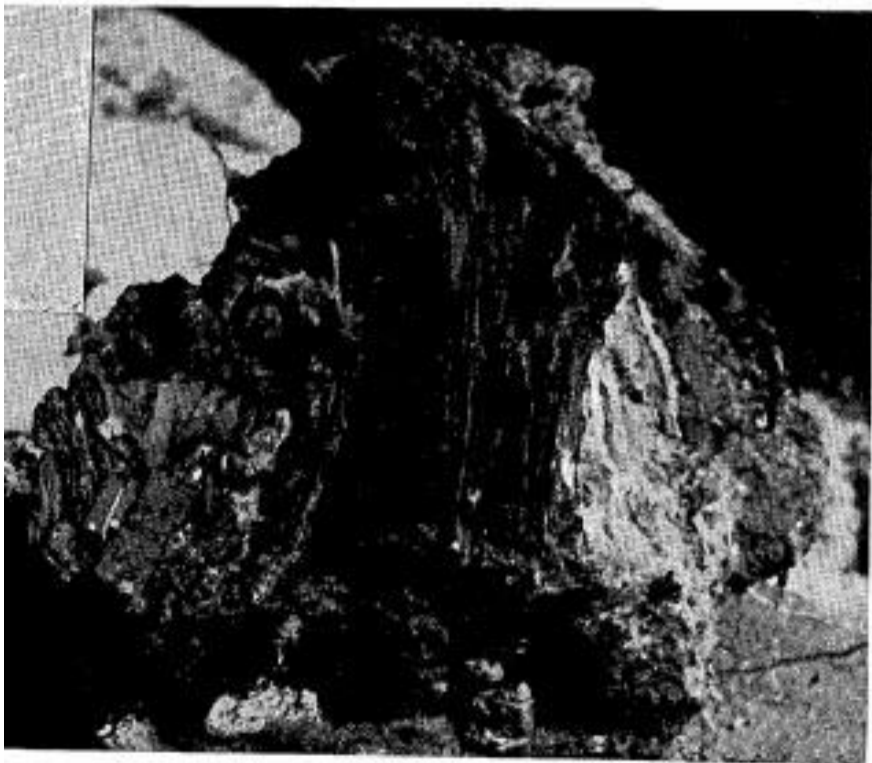
у Народној библиотеци, уништеној немачким бомбардовањем априла 1941, изгорело је пола милиона књига, од којих 1.500 рукописних, средњовековних српских, већином непроучених, затим старе штампане књиге од XV до XVII века, као и збирка турских рукописа, рукописи наших истакнутих писаца, научника и просветитеља, и још много тога. Тиме је нанет ненадокнадив губитак културе, нашој и општој. Остали смо без готово целокупног књижевног наслеђа, без наших средњовековних писаних извора. Од многобројних уништења културних добара у другом светском рату, ово је најтеже и најперфидније по својим последицама не само по културу, већ и по опстанак читавог једног народа. Циљ је био уништавање извора историјске свести, културе и идентитета српског народа, а онда и самог народа, како је изјавио заробљени немачки генерал Лер.³ Стога, ископине Библиотеке — остатке зграде и угљанисане књиге — треба сачувати као аутентично сведочанство о уништењу културног добра у служби геноцида. То је основна замисао којој треба све подредити.

Нашли смо много угљенисаних књига (сл. 2) — на стотине кубика или десетине хиљада примерака, међу њима тридесетак листова једне рукописне књиге из XVI—XVII века и око 200 фрагмената листова старијих рукописних књига (сл. 3), приписаних раздобљу од XIII до XVI века.⁴ Биљана Стипчевић, научни

саветник садашње Народне библиотеке, нашла је међу њима и фрагменте рукописа влашке редакције који нису били наведени у сачуваним пописима, што значи да је рукописа било више но што је дотад било познато.⁵ Током ископавања утврђено је да су сандуци са рукописним књигама однети, одчносно да је згариште било опљачкано (сл. 4), и то убрзо после спаљивања, а свакако пре но што је окупатор у јесен исте, 1941. године, порушио горње делове зидова и затрпао доње. Да је ова пљачка дело окупатора и његових помагача потврђују и недавно објављена сећања проф. Љубомира Дурковића.⁶

Од зграде Библиотеке остао је део високог сутерена, који је укопан од 0,60 до 1,30 m. Овај део зграде служио је као магацин књига, у који се улазило из Сребрничке улице, а постојало је и степениште које је водило на спрат. Чеони простор зграде и главна фасада налазе се на јужној страни, према Косанчићевом венцу. Два већа и један мањи стубац T основе деле по дужини (И—3) чеони простор, чији је средишњи део увучен да би се добио простор за спољно степениште које је водило на спрат (високо приземље), где је био главни улаз у Библиотеку. Ово степениште је било ограђено према улици истуреном колонадом од шест парова цементних стубова. Зидови Библиотеке сачувани су до висине од 1,5 m, њихова дебљина износи 0,60 m (сл. 5). Грађени су од тзв. аустријске опеке и притесаног камена; под је од керамичких плочица разнобојних шара; керамопластика са фасаде носи жиг фабрике V. Brauseweter, Wagram (Аустрија).

Сл. 2. Гомила угљенисаних књига, тек ископана
Fig. 2. Tas de livres carbonisés récemment exhumés

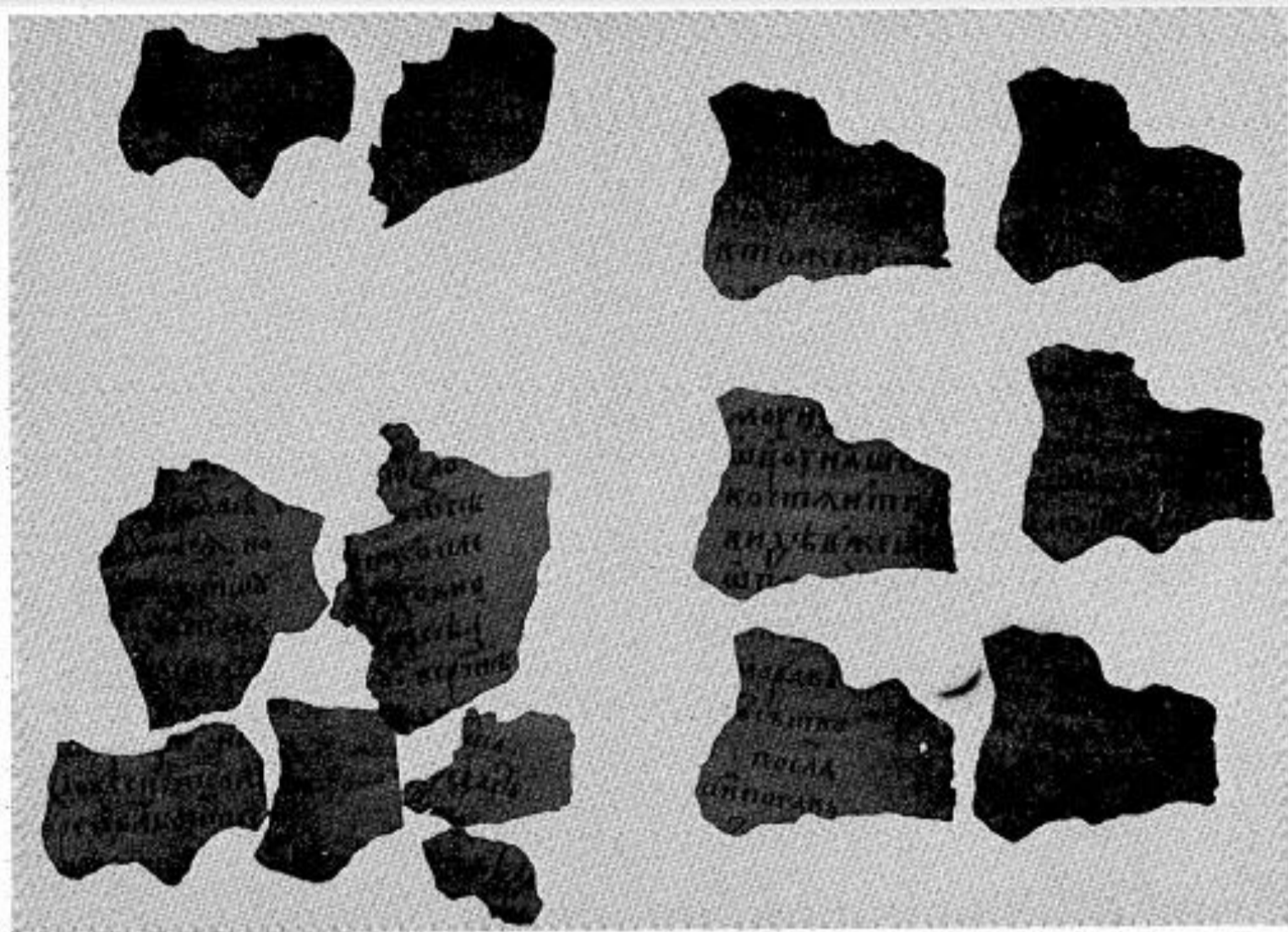


³ По завршеним преговорима између пуковника Воја Поповића и генерала Лера, о капитулацији немачке војске на тлу Југославије, Лер је, на питање В. Поповића, одговорио „Фирер ми је наредио да порушимо Београд, да разбијемо Југославију. У првом налету требадо је да срушимо Народну библиотеку Србије, па тек онда оно што је за нас војнички интересантно.“ На питање зашто баш библиотеку, одговорио је: „Зато што је у тој установи чувано оно што је вековима чинило културни идентитет тога народа.“ И шта је још Фирер наредио? „Да унишимо српску интелигенцију и да обезглавимо врх српске православне цркве...“ Какве су биле даље намере у Југославији? „... ниједно српско ни словеначко дете не би смело да иде у школу више од четири године... Толико је било довољно да би Срби и Словенци радили у фабрикама Рајха“ (НИН, бр. 1892, Београд 5. април 1987, стр. 29).

⁴ Смештене су на таван нове Народне библиотеке, Скерлићева улица бр. 1.

⁵ Биљана Стипчевић ово саопштава у интервјуу новинару Благоју Илићу („Илустрована Политика“ бр. 1294, Београд 23. VIII 1983, стр. 25).

⁶ Љубомир Дурковић-Јакшић, *О пропасти Народне библиотеке у Београду 1941. и судбини њених реткости*, Археографски прилози 6—7, Београд 1984—1985, 7—50.



Сл. 3. Фрагменти рукописа српских средњовековних књига

Fig. 3. Fragments des manuscrits de livres serbes médiévaux

Сл. 4. На поду уз улаз из Сребрничке улице, у првом плану: мрље од угљенисаних сандука у којима су биле рукописне књиге. Ове мрље покрива, уместо угљенисане материје, шут светле боје

Fig. 4. Sur le sol près de l'entrée depuis la rue Srebrnička, au premier plan: taches des caisses carbonisées qui contenaient des livres manuscrits. Ces taches sont recouvertes de gravats de couleur claire remplaçant les matériaux carbonisés





Сл. 5. Чеоно део библиотеке у току ископавања. Поглед са североистока

Fig. 5. Partie antérieure de la bibliothèque au cours des travaux d'exhumation. Vue du nord-est

Зграда је подигнута између 1867. и 1878. године. Пројектант и наручилац нису познати. Од документације постоји неколико фотографија зграде и планови — основа сутерена, приземља, спрата и мансарде, сачувани у неизведеном пројекту за адаптацију фабрике картонаже која је у овој згради била пре усељења Библиотеке. Ову документацију и податке објавила је Дивна ЂурићЗамоло.⁷

Мада у овом случају није битна вредност архитектуре, већ симболика разарања садржана у њеним рушевинама, чињеница је да је и сама зграда представљала леп пример мале класицистичке палате из друге половине XIX века, сем зграде реалке, једини у Београду, према казивању проф. Бранка Максимовића.

АРХЕОЛОШКО НАЛАЗИШТЕ И СПОМЕНИЦИ⁸

Дебљина вишеслојног археолошког налазишта до подова римске грађевине износи 3—4 m, а само римског слоја 1,5—2 m, који је, очигледно, најмоћнији. Осим обиља ситних налаза — керамике, новца, металних, стаклених и коштаних предмета — ту су и ископине значајке римске грађевине, палате или купатила.⁹

Римска грађевина

Од римске грађевине великих размера, досад су ископани делови шест великих просторија, а само једна цела, и та је мала. Две велике просторије, једна уз источну, друга уз западну границу ископа, завршавају се полукружном

апсидом, и то источна са своје северне (сл. 6), а западна са своје западне стране. То су, рек-

⁷ Дивна Ђурић-Замоло, *Стара зграда Народне библиотеке на Косанчићевом венцу у Београду*, Библиотекар XXII 1, Београд 1970, 10—25.

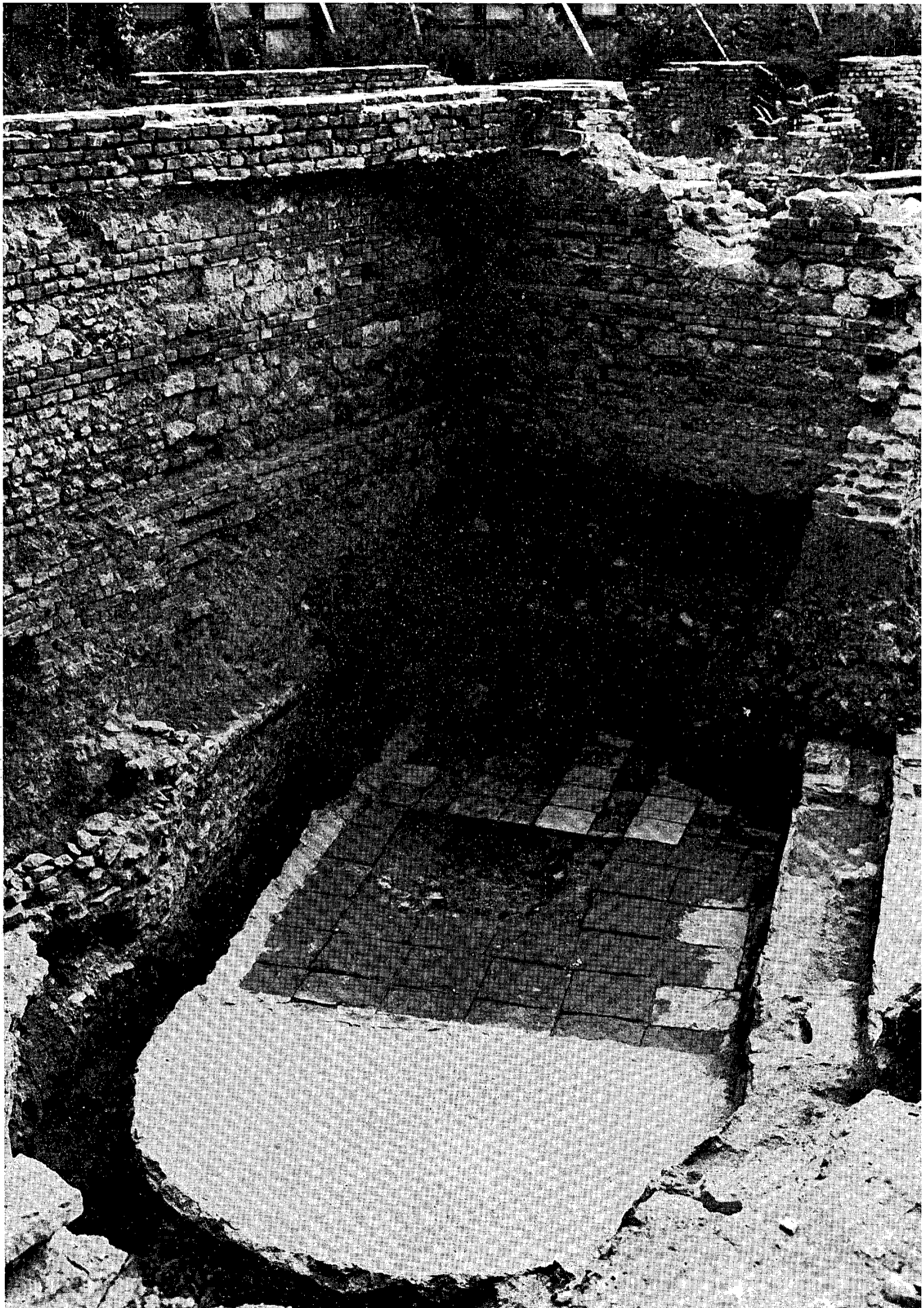
⁸ Овде ћу изложити резултате трију последњих кампања ископавања — у 1984, 1985, 1987. и 1988. години — док ћу оне раније, већ објављене, само поменути.

Радове у 1984. и 1985. години помогла је Градска скупштина Београда са тадашњим председником, Богданом Богдановићем на челу, и то тако што су комуналне службе „Београд-пут“ и „Градска чистоћа“ преузеле одвоз шута, а Млади истраживачи које је организовао археолог Влајко Бокић радили по месец дана.

Чланови археолошке екипе, студенти и дипломирани археолози: Маја Ђорђевић, Тамара Радетић, Виктор Аћимовић, Наташа Цветковић и Драган Анђелић.

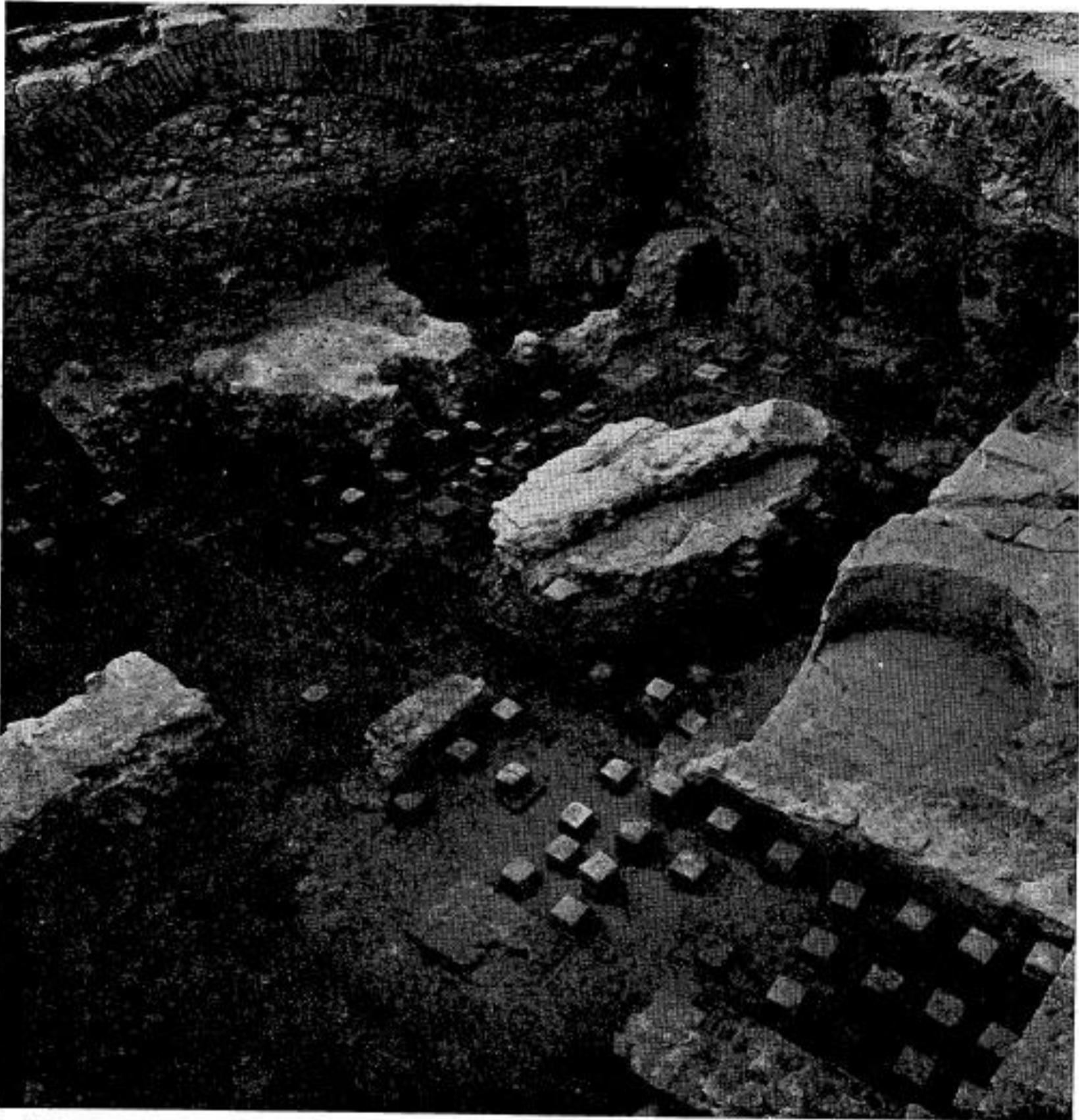
Повремено ме је замењивао Милорад Миљковић, археолог Завода. Ове радове финансирала је и Републичка заједница науке.

⁹ Ова грађевина припада римском цивилном насељу које лежи испод старог дела Београда — од Трга Републике до улица Париске / Тадеуша Кошћушког, обухватајући и савску и дунавску падину. Римско цивилно насеље, једно је од три агломерације римске колоније Сингидунум, друго је војни логор на месту данашње Београдске тврђаве, а треће војничко насеље (castrum) на данашњем Калемегдану. Иако најзначајније, цивилно насеље досад није истраживано, о њему мало знамо, и то углавном по случајним налазима. Нису познати чак ни основни потези његовог урбанизма, као што су границе града (бедеми), главне улице и градске капије, средиште (форум). По свом положају, Косанчићев венац спада међу значајније локалитете античког града — на високој окомитој стени идеална је осматрачница, при том неприступачна.



Сл 6. Апсидални базен римске грађевине уоквирен
топлотним каналом. Поглед са севера

Fig. 6. Piscine en forme d'abside du bâtiment romain,
entourée d'un canal de chauffage. Vue du nord



Сл. 7. Просторије са хипокаустом и кружни базен римске грађевине. Поглед са југоистока

Fig. 7. Locaux munis d'hypocauste et piscine circulaire du bâtiment romain. Vue du sud-est

ло би се, два велика базена за купање: источни је уоквирен топлотним каналом; западни, постављен на хипокауст, оивичен је топлотним каналом само са једне, источне стране, насупрот апсиди (сл. 7). Ови топлотни канали, уз налазе tegulae mamatae, показују да је грејање било спроведено и кроз зидове, а не само испод подова, односно да је топли ваздух струјао кроз шупљине (тубуле, канале) у зидовима. На хипокаусту су и подови трију просторија уз јужну границу ископа. Ступчићи хипокауста су од квадратних опека наслаганих без везива, по једна у оваком ступчићу носи жиг LEG III FF. Грејање спроведено не само ис-

под подова, него и кроз зидове, знак је високог техничког и извођачког умећа. Између апсидалних просторија, под од опека различитих величина у неједнаким редовима, припада некој каснијој поправци, можда дворишту. Овај под покрива два зида један до другог, правца север—југ — што би могло да значи да се ту сучељавају две грађевине. Првобитно, ти зидови су делили овај, сада јединствен простор. Западни, ужи део чинио је неку врсту предворја западне апсидалне одаје. На јужном крају тог предворја, писцина, издужено полукружна у основи, пречника 1,80 m, масивне, споља квадратне конструкције —



Сл. 8. Нога каменог епископског престола (?)
Fig. 8. Pied d'un trône épiscopal en pierre(?)

можда фригидаријум, базен за хладно купање. Ову грађевину приписали смо времену прелаза I у II век.¹⁰

Грађевина је била украшена фрескама и мозаицима по зидовима и подовима. Разнобојни биљни украс, овлаш изведена квадратна мрежа, златна позадина која покрива неке фрагменте, указују на раскошно зидно сликарство. Подни мозаик је изврсно изведен. Његов уздржани украс јединствен је код нас по томе што сједињује две различите технике: слаганим коцкицама, у техници *opus tessellatum* изведени су геометријски, биљни и фигурални мотиви, а поље у које су они уложени изведено је одломцима набацаним без реда, слично терацу.¹¹ Такав начин украшавања одликује најраније мозаике, хеленистичке, са краја II века пре наше ере у Грчкој и Италији.¹² Два мозаика откривена у Галији и овај из Сингидунума, једини те врсте код нас, обележавају неку врсту „ренесансе“ таквог начина украшавања почетком II века наше ере — дакле, после два века.

Сада је готово извесно да овде откривамо једно или два веома репрезентативна и велика јавна купатила, терме, можда баш војничко купатило „легије достојне Александрова име-

на“ — а то би била легија IV Флавија — чијим га је ветеранима Елије Терције посветио и о томе оставио поетски запис на мермеру нађеном недалеко од овог места:¹³

„Ја, бистра вода, што нападам купатила, падам
са стене
Па је тако од камена начињен диван базен А на
живописном месту никло је језеро Све је то супруг
ради свог спасења посветио
на употребу
Некадашњим заслужним ветеранима легије
достојне Александровог имена
Из стеновитог врела пада бистра вода
пригушено жуборећи Власник
и творац овог, хвале толико достојног
здања
Желео је да га посвети успомени на своју
супругу
Ипак, да би и ти, читаоче, могао да дознаш
(његово) име
Казује ти га свако поједино (прво) слово стиха
(Елије Терције) са Елијом Терцијом, ћерком
ове часне супруге.“

Од обиља покретних налаза, за сада ћемо приказати само део.

Камен

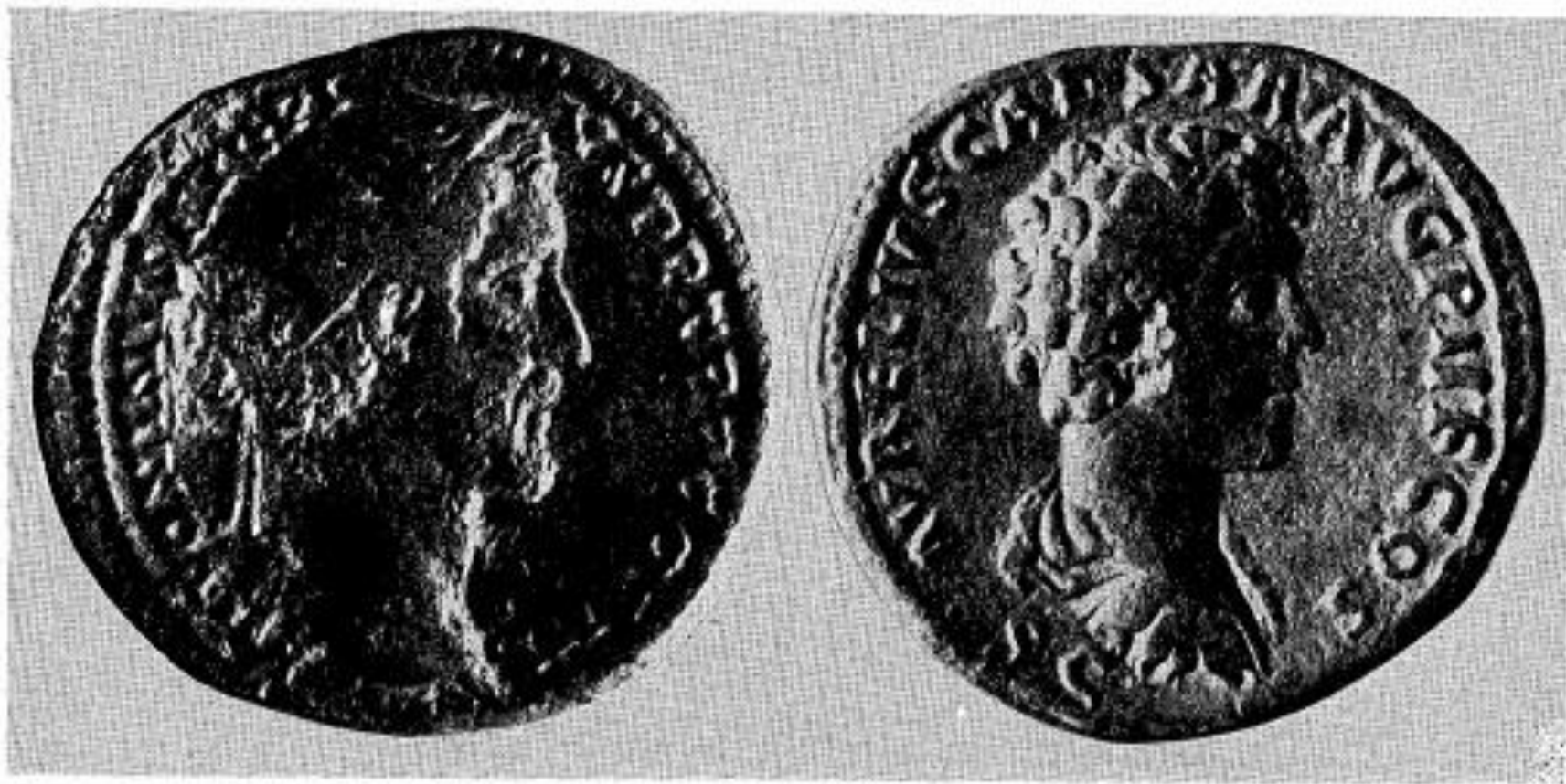
Нога епископског престола (?) или можда неког другог комада намештаја (сл. 8).

Новца

Од 77 налаза новца, седам су турски, пет аустријски (из 1645, 1682, 1686. и 1703. године), један српски, а 64 римска, и то два дипондија, 16 средње бронзе и 46 мале бронзе. Од тога, 13 није идентификовано, али се чини да су међу њима два мала рановизантијска — крај IV/почетак V века. Од осталих, један је Антонија Пија са Марком Аурелијем на реверсу (сл. 9), један Фаустине II, два Гордијана III, три Галијенова, два Аурелијанова, један Пробов, један неке царице из III века, два Максимијанова, један Лицинијев, 12 Константина Великог, 15 Констанција II, један Јулијана Отпадника, три Валентинијанова, пет Валенсова и један Валентинијана II.¹⁴ Осам их је досад објављено, остале ћемо овде приказати табеларно, у прилогу, стр. 167—170 — (сл. 16—47).

Керамика

Део велике зделе са рељефним украсом (сл. 10), такозвана *terra sigillata*,¹⁵ састављен од 15 фрагмената. Подељена је на три хоризонталне зоне, само је средња, најшира, украшена:



Сл. 9. Антоније Пије са Марком Аурелијем на реверсу, дипондијус, бронза

Fig. 9. Antonin le Pieux avec Marc Aurèle au revers, dipondius, bronze

јајаста низ уз горњу ивицу, фигурална представа у два регистра подељена је по вертикали на четири четвртине. Сачувана је једна цела и већи део друге четвртине. Идући здесна налево, у горњем регистру непотпуне четвртине, ловац наг, само са прегачом испод паса, дочекује на копље дивљег вепра који налеће, идући даље налево, орао склопљених крила држи плен (јагње ?) у канџама; у доњем регистру, испод ловца, неки чудан предмет (кошара ?), а испод њега птица (паун ?), испод дивљег вепра скалупчана нека животиња (пас или зец), испод орла делфин (или змија) и неки предмет. Два лангера постављена један на други, горњи завршен шкољком, деле ову четвртину од следеће. У осовини друге четвртине је представа ловца сличног претходном, који је такође наг, само са прегачом испод паса, у покрету, у левој руци држи већи, а у десној мањи правоугаони предмет — можда је то мрежа за хватање дивљачи — којом као да измахује на звери које на њега насрћу, лав лево, а лавица десно. У доњем регистру, испод лавице, пас у трку, а остаци ногу још једне животиње у трку испод лава. Два фрагмента се не спајају — на једном остатак предњих шапа звери у трку и једне ноге ловца савијене у колену, испод ње као неки цвет (лотосов ?). На другом фрагменту, остатак неког предмета или дрвета и завршетак репа (шапе?) неке животиње.

Здела припада типу Drag. 37¹⁶ који О. Брукнер сврстава међу провинцијске облике, а налази их у Доњој Панонији у времену од краја I до почетка III века.¹⁷ У Сингидунуму је нађен велики број здела овог типа за које Д. Бојовић каже да су могле бити произведене и у

Маргуму, о чијој је радионици писао В. Rutkowski.¹⁸

Могуће је да је таква радионица постојала и у Сингидунуму. Налаз о коме ће сада бити реч, ту могућност претвара у извесност.

¹⁰ Саопштења XIII, 196—197,

¹¹ Налаз још око 100 фрагмената подног мозаика, на којима, осим шара истоветних раније ископаним, има и нових, налаже измену и допуну предложене реконструкције (Саопштења XIII, стр. 182, сл. 11).

¹² Ph. Bruneau, *Les mosaïques de Délos*, fasc. XXIX, Ecole française d'Athènes, Paris 1972, 19—22, 36, № 30, 31, 86, 238, 253.

¹³ М. Марковић, *Ad CIL III Singidunum*, Жива Антика II/2, Скопље 1952, 234—240.

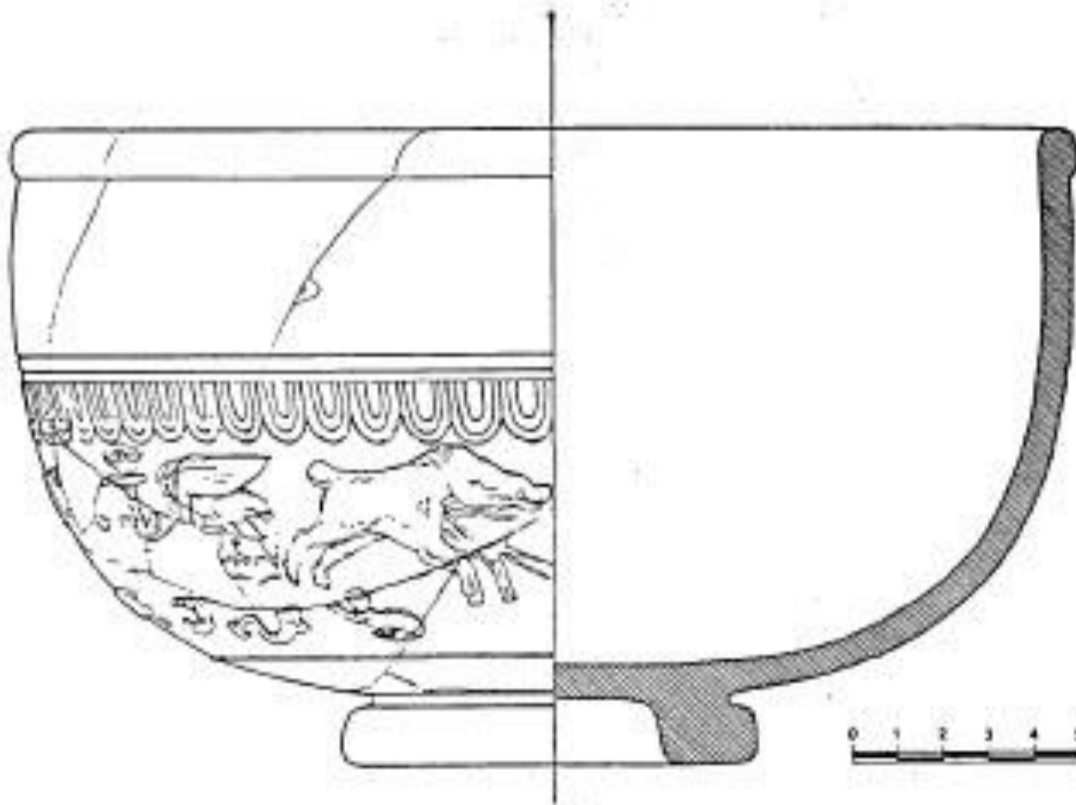
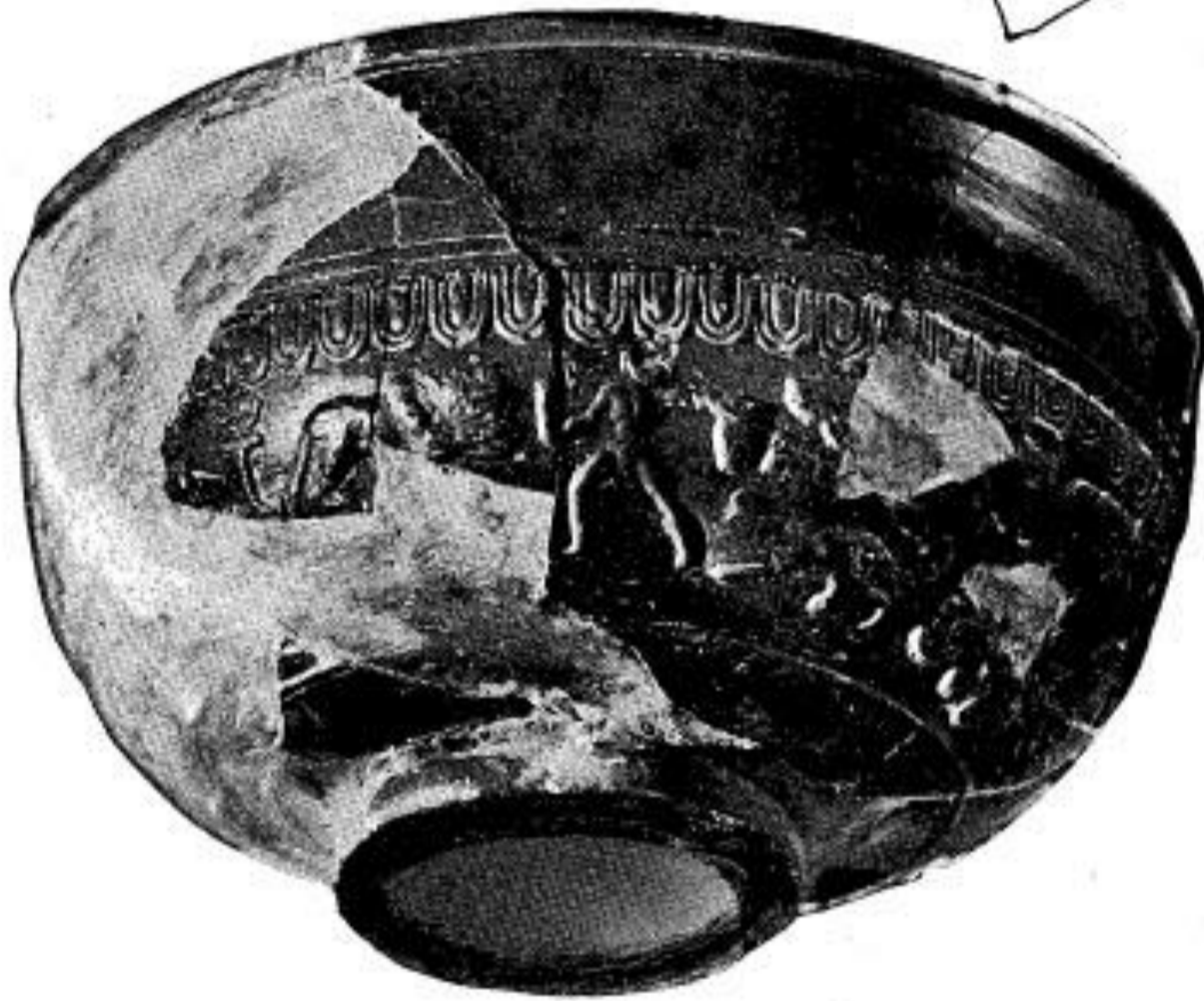
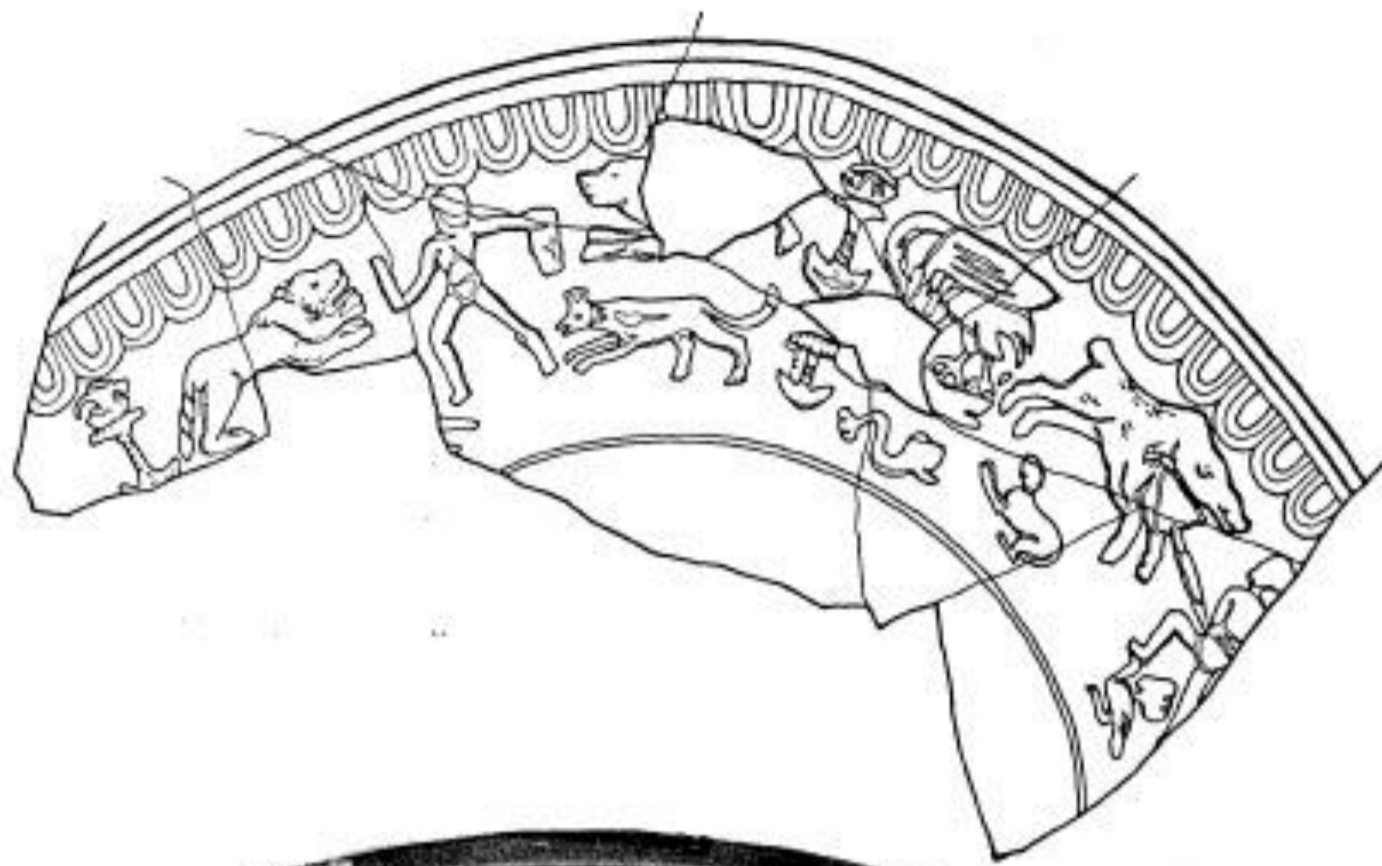
¹⁴ Читање и идентификацију овог новца допунио је и исправио др Милоје Р. Васић, одредивши и ближе датовање за неке примерке, те му се и овом приликом најлепше захваљујем.

¹⁵ Зделу рестаурирао Мирослав Станојловић, а нацртао Благога Пешић.

¹⁶ Н. Dragendorff, *Terra sigillata*, Bonner Jahrbücher XCVI, XCVII, Bonn 1895, № 37, Taf. III. На стр. 73, 74, он каже: „Да је ту коришћен добар тореутски узор показао је Kluegemann, публикујући једну посребрену керамичку посуду; Вид.: А. Цермановић-Кузмановић, *Римска керамика*, Београд 1981, 1—47 изд. Београдског универзитета.

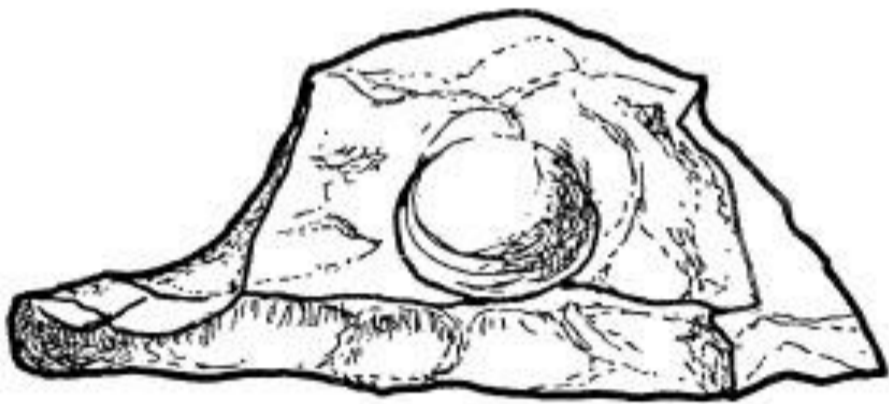
¹⁷ О. Брукнер, *Римска керамика у југословенском делу провинције Доње Паноније*, Београд 1981, стр. 39, хронолошка табела II стр. 151, Т. 21—36.

¹⁸ Д. Бојовић, *Римска керамика Сингидунума*, Београд 1977, стр. 28.



Сл. 10. а, б, в. Здела са рељефном представом лова, тера сизлата

Fig. 10. a, b, v. Écuelle ornée d'une représentation de la chasse, en relief. Terre sigillée



Сл. 11. а, б. Керамички калуп у виду печата са удубљеном представом лава у трку
 Fig. 11. a, b. Moule en céramique en forme de sceau comportant la représentation d'un lion en course, exécutée en creux



Сл. 12. Комична маска са женским ликом (Горгона?)
 Fig. 12. Masque comique comportant une figure de femme (Gorgone?)

Керамички калуп у виду печата са удубљеном представом лава у трку (сл. 11) — очигледно за отискивање рељефног украса на керамици званој тера сигилата. Значи да се тера сигилата производила ту где је калуп и нађен, у Сингидунуму. Има облик поскурника, дрвеног калупа за отискивање симболичних знакова од теста који се и данас стављају на славски колач код Срба. Према томе, поскурник је преузео облик римског калупа за отискивање рељефног украса.

Комична маска са женским ликом (Горгона ?), сл. 12, шупља, плитка, заравњених ивица, тако да може да се налепи. Очигледно апликација.

Млађи слојеви и насеља

У слоју који лежи непосредно на римским подовима, нашли смо два гроба без прилога: један делом укопан у римски под изнад хипокауста западне апсидалне просторије (базена), уз њену источну страну, где је топлотни канал; у другом гробу, покојник у згрченом положају укопан је у слој у равни римског пода источно од источне апсидалне одаје (базена), а на самој граници ископа. Поред оба

гроба нађени су остаци коњског костура.¹⁹

У слоју око 40 cm изнад римских подова, нађени су зидови од камена са блатним везивом, који несумњиво припадају раносредњовековним кућама — X, XI век — судећи по стратиграфији и по налазу Снаушнице у малтерном поду једне од њих.²⁰ Зидови од камена са блатним везивом нађени су и у два млађа слоја, један изнад другог, горњи има за *terminus post quem* аустријску пару из 1686. године.

Изнад пода источне апсидалне просторије, још два пода један изнад другог, оба од римске опеке секундарно употребљене. Доњи под, који је око 0,75 m изнад римског, могао би припадати средњовековној, горњи, око 0,50 m изнад овог, кући из турског периода. Једна велика јама пречника око 2,5 m при отвору који је на самој данашњој површини, дубока око 3 m, тако да је провалила римски под посред апсидалне просторије. Садржавала је много материјала из турског периода и из прошлог века — луле и тестије, фајансу и порцулан, ђулад гвоздену и стаклену.

¹⁹ Истраживања II, Т. III/2, 3.

²⁰ Исто, Т. III/1, IV/6.

II Пројект конзервације и презентовања споменика и уређења простора

У с л о в и

По завршетку археолошких ископавања, приступити конзервацији и презентовању двеју споменичких целина — ископина Народне библиотеке као меморијалног споменика и ископина римске грађевине као археолошког споменика и уређењу простора за посетиоце.

Ове две споменичке целине се разликују не само по времену настанка (дели их скоро две хиљаде година) и по висинској равни које заузимају у простору (дели их 3—4 m — а налазе се једна изнад друге као на два спрата), већ и по својој суштини. Меморијални споменик има симболичну вредност, а археолошки вредност споменика културе, сведочанства минулих цивилизација. Стога их треба потпуно одвојити — и физички, и визуелно — меморијални, који је на површини, остаје у свом ничим непоремећеном амбијенту, а археолошки, споља невидљиви, у свом подземном простору, чију половину наткрива Библиотека, док је друга половина под слободном површином.

Најприкладније решење које би омогућило презентовање две споменичке целине у два различита нивоа било би у виду „међуспратне“ конструкције која би носила на свом јужном делу под и остатке зидова Библиотеке, на другом, северном делу, слободну, затрављену површину, а наткривала би целокупан простор са археолошким споменицима, омогућавајући несметано презентовање споменика римског Сингидунума и приступ посетиоца.

Проблем презентовања споменика различитих епоха на различитим равнима једног налазишта, чест код нас, јер су и вишеслојна налазишта честа, једва да је био решаван. Овим би се решио на начин прилагођен захтевима савременог града у чијем се средишту налазе.

Најповољније би било да се овај програм изведе одједном, у целини. Али, ако то ограничене могућности финансирања буду налагале, може се извести и у две етапе. Чињеница је да се, сем хоризонталне поделе на горњи и доњи ниво, локалитет може и вертикално поделити на северну и јужну половину, при чему је северна половина ван зграде Библиотеке, те приступачнија за археолошка истраживања и извођење предвиђене конструкције. Стога би се у првој етапи радови на северној половини локалитета извели у потпуности, а на јужној само у горњем нивоу.

Пројектни задатак

а. *Конзервација и презентовање ископина Народне библиотеке и уређење осталог дела горњег нивоа, који је на отвореном, између улица*

1. Ограничити се на првобитну зграду Народне библиотеке која заузима јужни део овог простора (око 400 m²), док би се северни крај источног крила зграде, оног према Сребрничкој улици, занемарио.

2. Нагласити карактер зидоварушевина, њихове изломљене обресе, реконструисати их местимично до безбедне висине изнад тротоара. Низ равномерно распоређених прозорских отвора сутерена такође реконструисати у њиховом доњем делу тако да својим правим странама и угловима унесу извесну артикулацију у иначе изломљену и испрекидану линију рушевина.

3. Степениште уз улаз из Сребрничке улице конзервирати и делом реконструисати како би се поново користило, сада као улаз у сам меморијал.

4. Под Библиотеке од керамичких плочица, због његове неуједначености, шаренила, многих оштећења и поправки у другом материјалу, покрити неком шљунковитом материјом тамне, црне боје (да подсећа на угљенисане остатке згаришта).

5. Тло ван Библиотеке покрити травњаком.

6. Све свести на три основне боје и површине: црвенкасте зидове, зелени травњак ван, а црни под у унутрашњости некадашње зграде.

7. Угљенисане књиге изложити у стакленом геометријском телу које може да се постави у чеони део Библиотеке или у простор некадашњег спољњег степеништа, у равни тротоара. Изложити што више угљенисаних књига — читав кубик — како би деловале и количином.

8. Плочу са текстом поставити на средњи део јужног зида или текст уклесати на необрађени камени ципус који би се поставио уз угљенисане књиге.

9. Решити помоћну зграду (за чувара, продају улазница, сувенира, санитарни чвор и степениште за силазак у подземни археолошки простор).

10. Обрадити калканске зидове зграда које са северне стране граниче овај простор.

б. *Конзервација и презентовање археолошких споменика у покривеном подземном простору*

1. По завршеном ископавању и истраживању, урадити пројект делимичне реконструкције и анастилозе римске архитектуре и рестаурације мозаика и фресака.

2. Остатке раносредњовековних и познијих кућа са блатним везивом сачувати где год је

то могуће, а уколико се морају уклонити, исцрпно их документовати.

3. На слободним површивнама, тамо где нема римских подова, испитати дубље, праисторијске слојеве.

в. Идејни пројект конструкције која ће носити споменике горњег, а наткривати споменике доњег нивоа, и друга техничка решења

Пројект урадити у целини, с тим да се може извести у две етапе.

1. Конструкција треба да носи остатке зидова и под Библиотеке на јужном, а травњак и помоћну зграду на северном делу горњег нивоа (приземља), и уједно да наткрива археолошке споменике на доњем нивоу, који ће се наћи у затвораном подземном простору (сутерену).

2. Распон између носача ове конструкције да буде што већи, како би у подземном простору било што мање подупирача.

3. Дебљина греда у конструкцији не сме да пређе границу на којој висина подземног простора износи 2,40 m.

4. Осим класичне, армиранобетонске конструкције, извидети могућност примене челичних микрошипова, какви се користе у сличним случајевима у свету (на пример, за презентовање археолошких ископина испод цркве Св. Лаврентија у Лиону,²² испод келнске катедрале, испод цркве Св. Петра у Риму, итд.) или кесона.

5. У конструкцији предвидети одводњавање спољне површине и унутрашњег подземног простора.

д. Идејни пројект електричног осветљења у подземном простору и помоћној згради

Радови предвиђени у првој етапи

— Довршити археолошка истраживања северне половине локалитета, оне ван Библиотеке;

— конзервирати и презентовати остатке Библиотеке;

— извести конструкцију у северној половини локалитета;

— обрадити површине над конструкцијом на северној половини локалитета;

— саградити помоћну зграду;

— обрадити забате зграда на северној граници локалитета.

Радови предвиђени у другој етапи

— Археолошки истражити јужну половину локалитета, испод Библиотеке;

— изградити конструкцију у јужној половини локалитета;

— конзервирати и презентовати археолошке споменике на целокуоној површини локалитета, у подземном простору;

— извести извесне дораде у конзервацији и презентовању остатака Народне библиотеке, неопходне после извођења конструкције под тим простором.

Образложење пројекта конзервације и презентовања споменика на горњем нивоу (сл. 13)

Меморијал за спаљену Народну библиотеку на јужној половини локалитета

Конзерваторски поступак на зидовима Библиотеке подразумева рушење зидова до здравог слоја, чишћење опека и дозиђивање са фуговањем.

При дозиђивању ових зидова треба водити рачуна да њихова висина буде најмање 80 cm изнад околних улица, како би истовремено служили и као заштитни парапет посматрано са уличне стране.

У простор овог Меморијала може се прићи преко постојећег степеништа из Сребрничке улице и директно са травног терена кроз врата на истпчном делу северног зида Библиотеке.

Будући да се остаци зграде Библиотеке налазе изнад дела археолошког локалитета који би се истражио и конзервирао у другој етапи, у дрвој етапи овај се простор не може у целости обрадити, већ само 80% од укупне количине зидова. При истраживању и извођењу конструкције сви обимни зидови би остали нетакнути, једино би се ступци у централној просторији и степениште према Сребрничкој улици морали демонтирати и касније поново реконструисати.

Под Библиотеке би се у првој етапи привремено обрадио, да би касније добио свој коначан облик. Према пројекту, површина пода треба да буде тамне, црне боје, да подсећа на згариште. Зато се за поплочавање овога простора предлажу плоче кулије од црног каменог агрегата („1. мај" Лапово, артикал бр. 5). Пошто се ради о привременом постављању

²¹ Овај пројект урађен у Републичком заводу за заштиту споменика културе (0302 бр. 274/8 од 18. V 1984), прихватили су надлежни органи — Стручно веће Републичког завода на седници одржаној 29. маја 1984. и Заједница завода за заштиту споменика културе, односно Комисија Заједнице завода за преглед и усвајање елабората на седници одржаној истог дана, 29. маја 1984. године.

²² JeanLouis Taupin, архитект, шеф департмана историјских споменика из Париза, упознао нас је с овим поступком примењеним у његовом пројекту презентовања цркве Св. Лаврентија у Греноблу, првенствено археолошких ископина испод цркве. На томе му се најлепше захваљујемо и овом приликом.

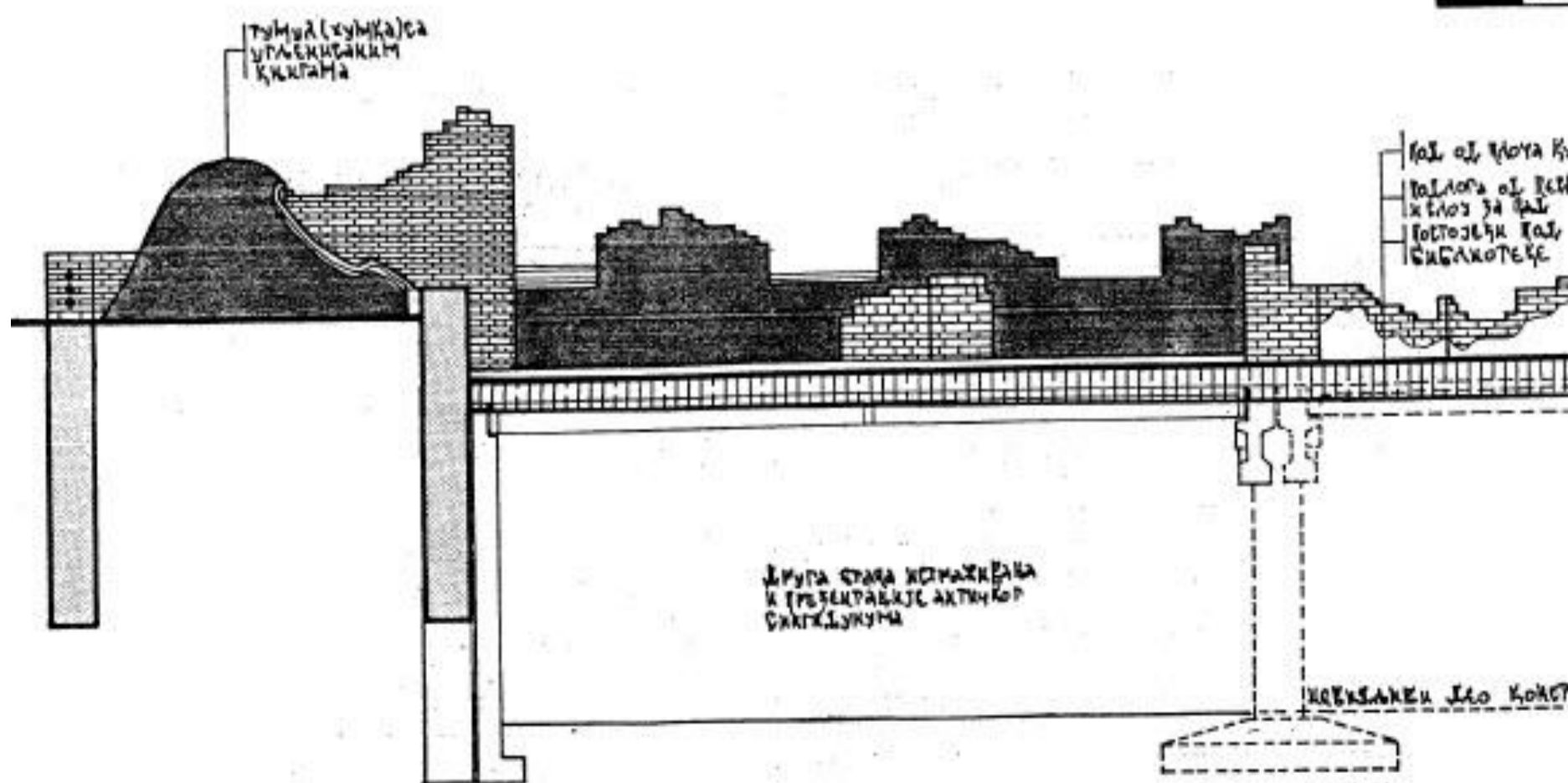
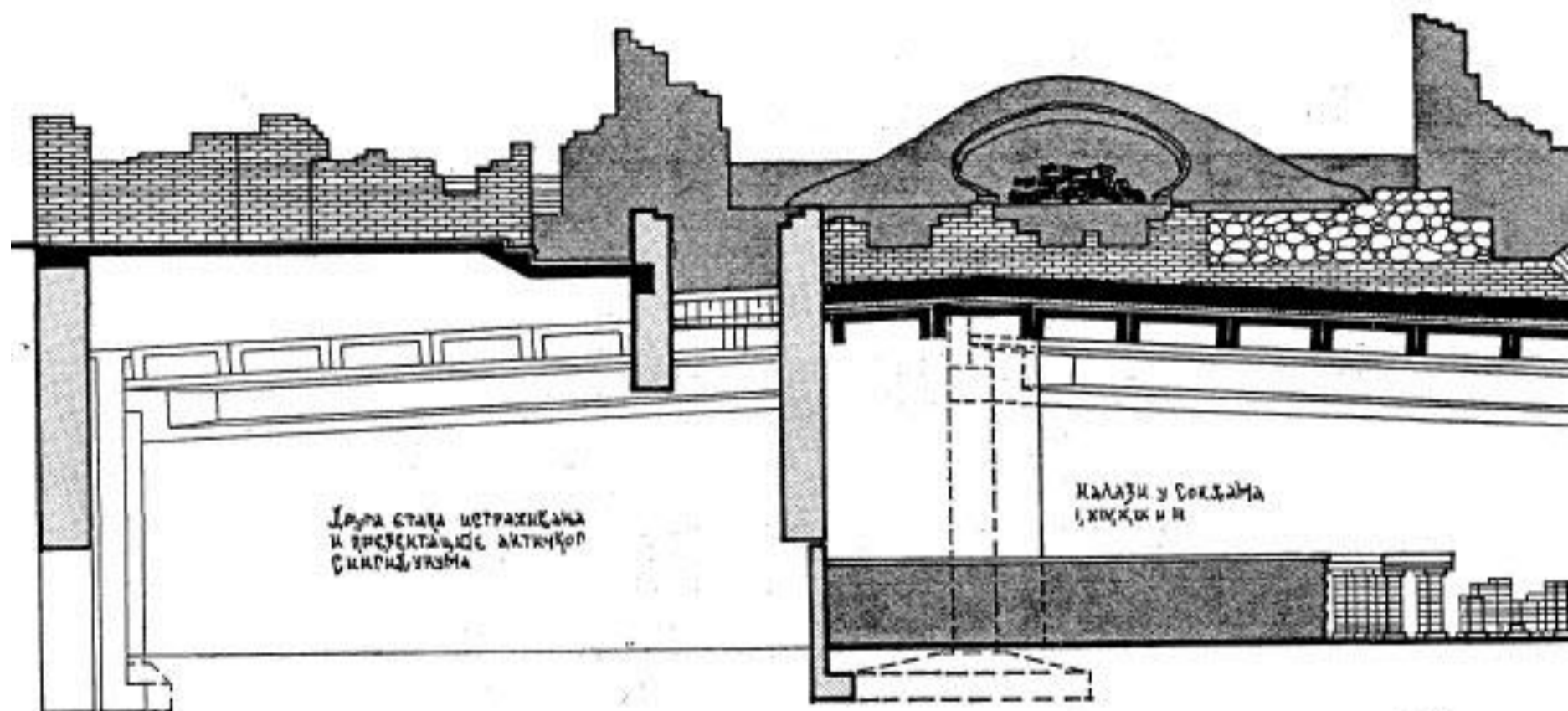
Сл. 13. Пројект: основа и изглед са запада рушевина библиотеке на горњем нивоу; пресеци кроз оба нивоа — горњи са рушевинама библиотеке, доњи са римском грађевином

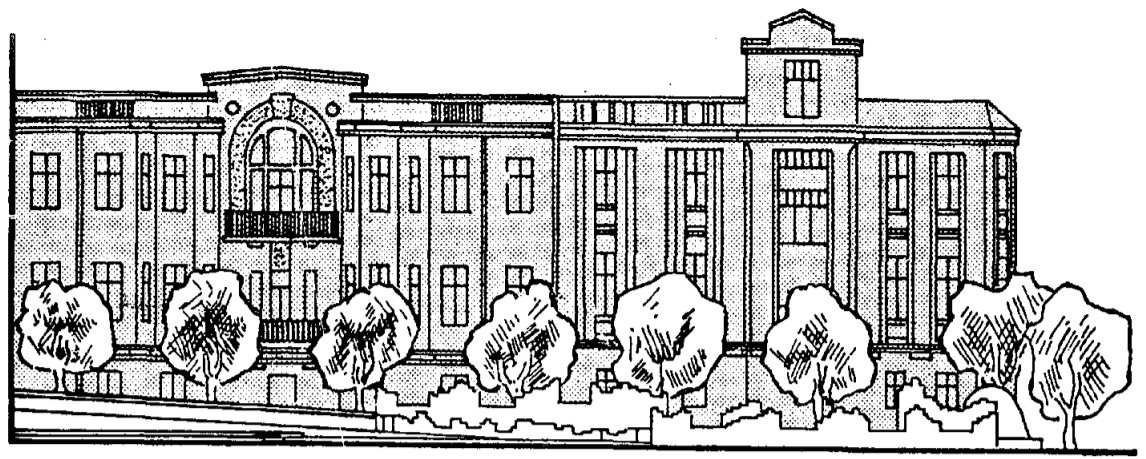
Fig. 13. Projet: plan et élévation (vue de l'ouest) des ruines de la bibliothèque au niveau supérieur; coupes des deux niveaux: niveau supérieur avec les ruines de la bibliothèque et niveau inférieur avec le bâtiment romain

КОСАНИЧКЕВ ВЕНАЦ

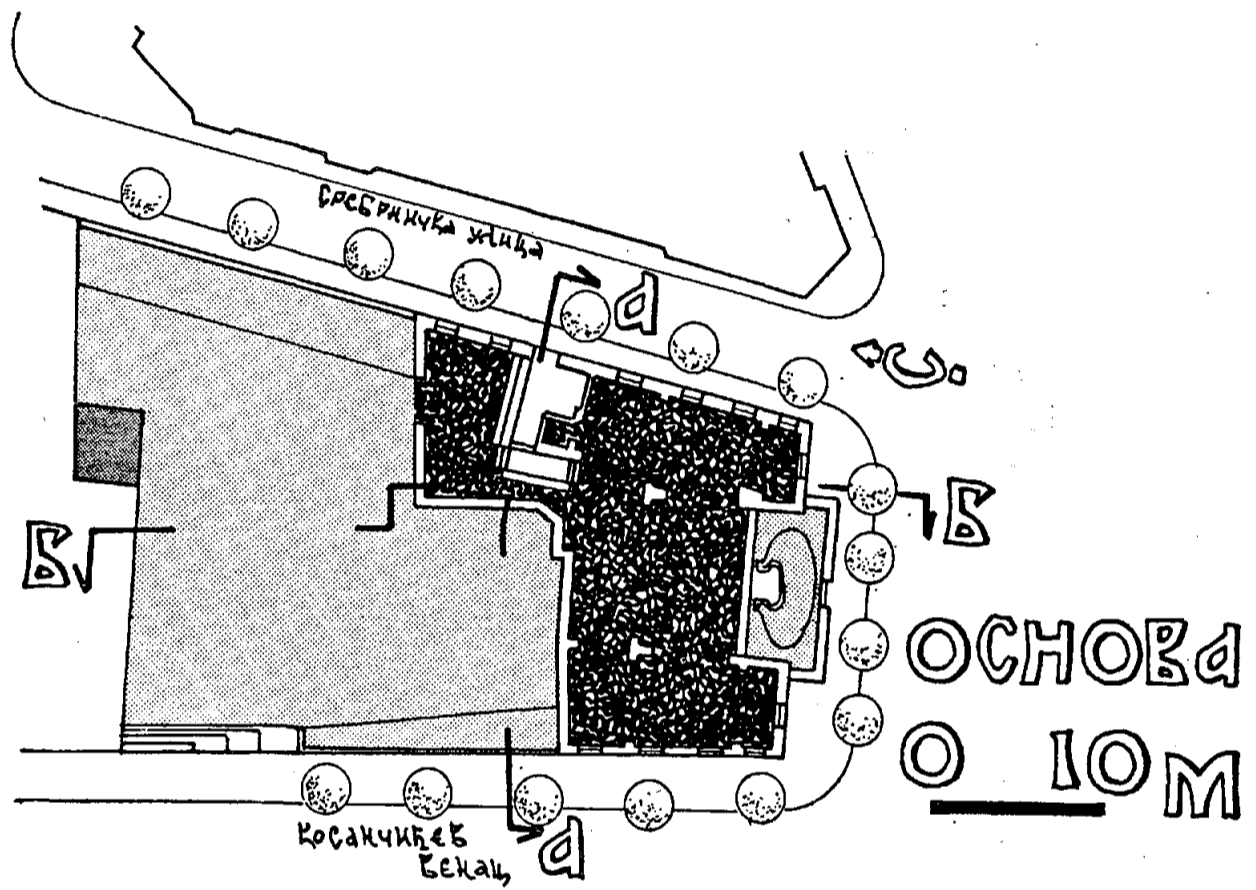
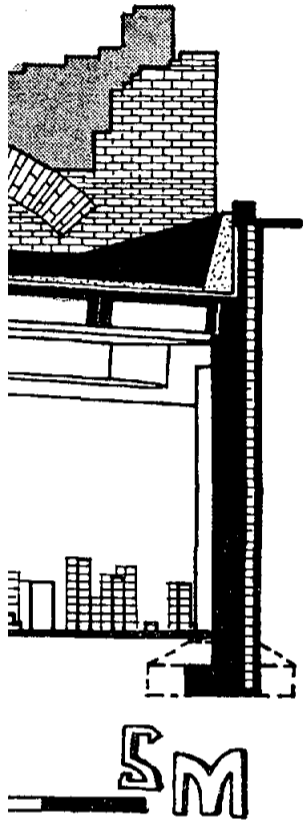
НАРОДНА БИБЛИОТЕКА РИМСКИ СИНГЛУМУМ

ПРЕСЕК d-d

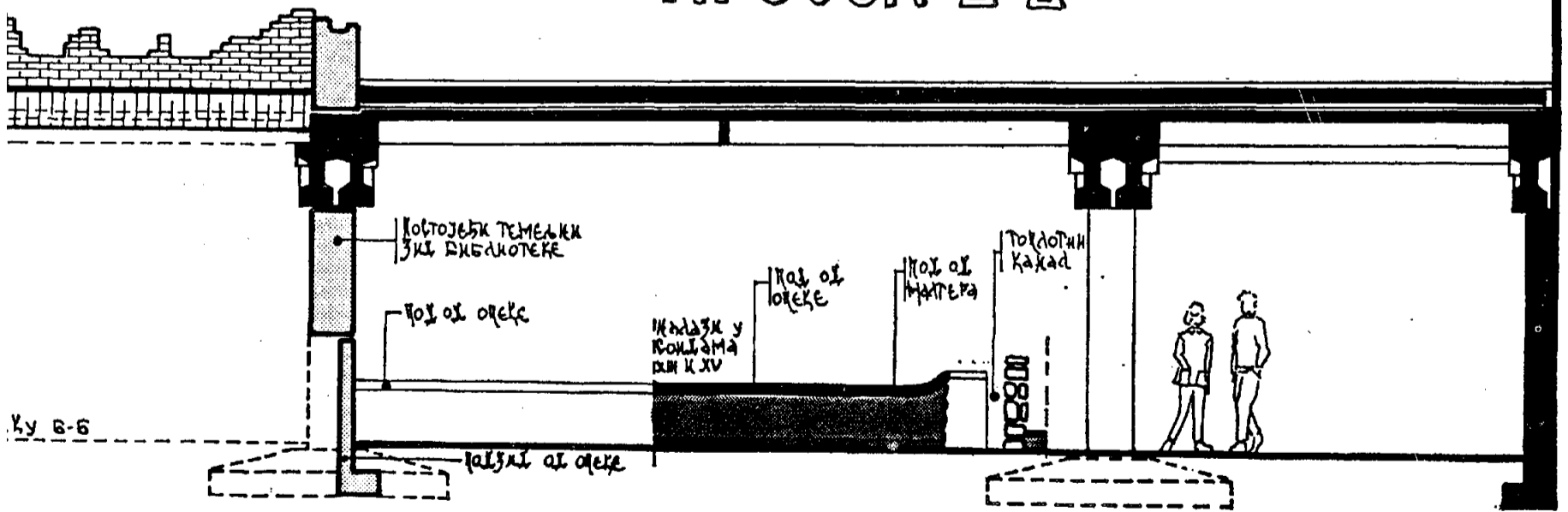




ЗАПАДНИ ИЗГЛЕД



ПРЕСЕК Б-Б



ИР. АРХ. ДРАГАНА МИЛОВАНОВИЋ

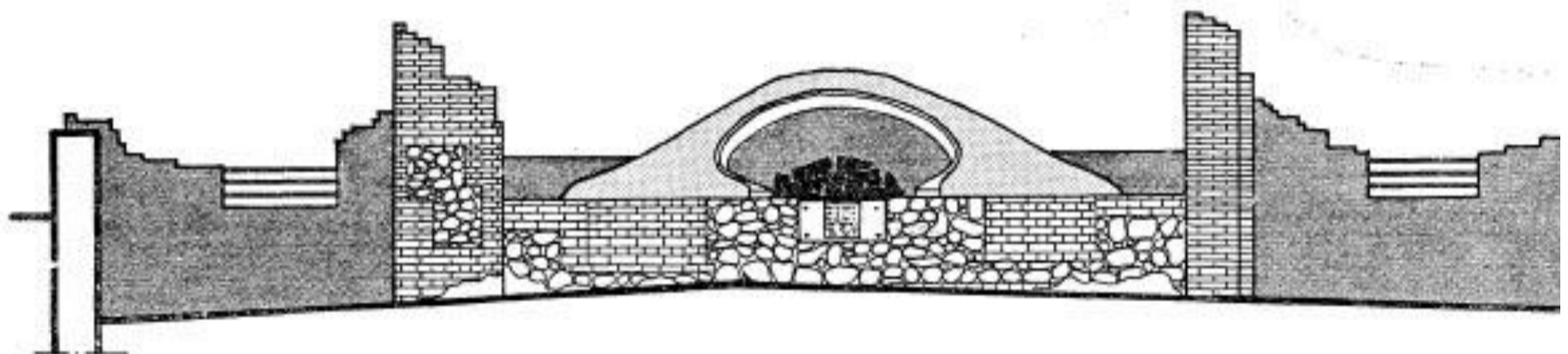
Сл. 14. Пројект: рушевине библиотеке горе десно — изглед у перспективи са северозапада; пројект презентовања угљенисаних књига у три варијанте; западни изглед рушевина библиотеке

Fig. 14. Projet: ruines de la bibliothèque en haut à droite, présentées en perspective, vue du nord-ouest; projet de présentation des livres carbonisés en trois variantes; ruines de la bibliothèque, vue de l'ouest

КОСАНЧИЌЕВ ВЕНАЦ

НАРОДНА БИБЛИОТЕКА

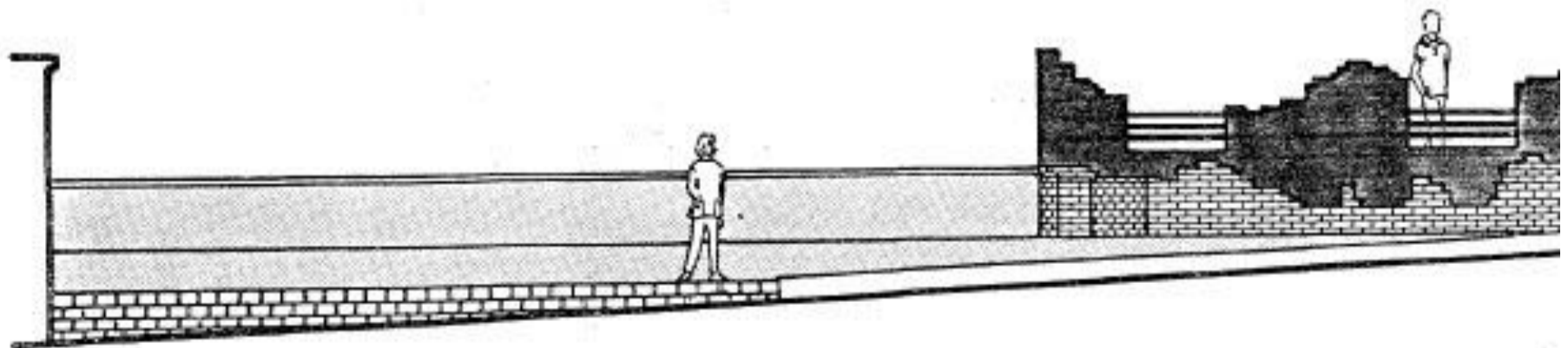
ТРИ МОГУЋЕ ПРЕЗЕНТАЦИЈЕ УГЉЕНИСАНИХ
КЊИГА-СИМБОЛА УНИШТЕНЕ-СПАЉЕНЕ БИ
БЛИОТЕКЕ - СЕВЕРНИ ИЗГЛЕД ЈУЖНОГ ЗИД
БИБЛИОТЕКЕ

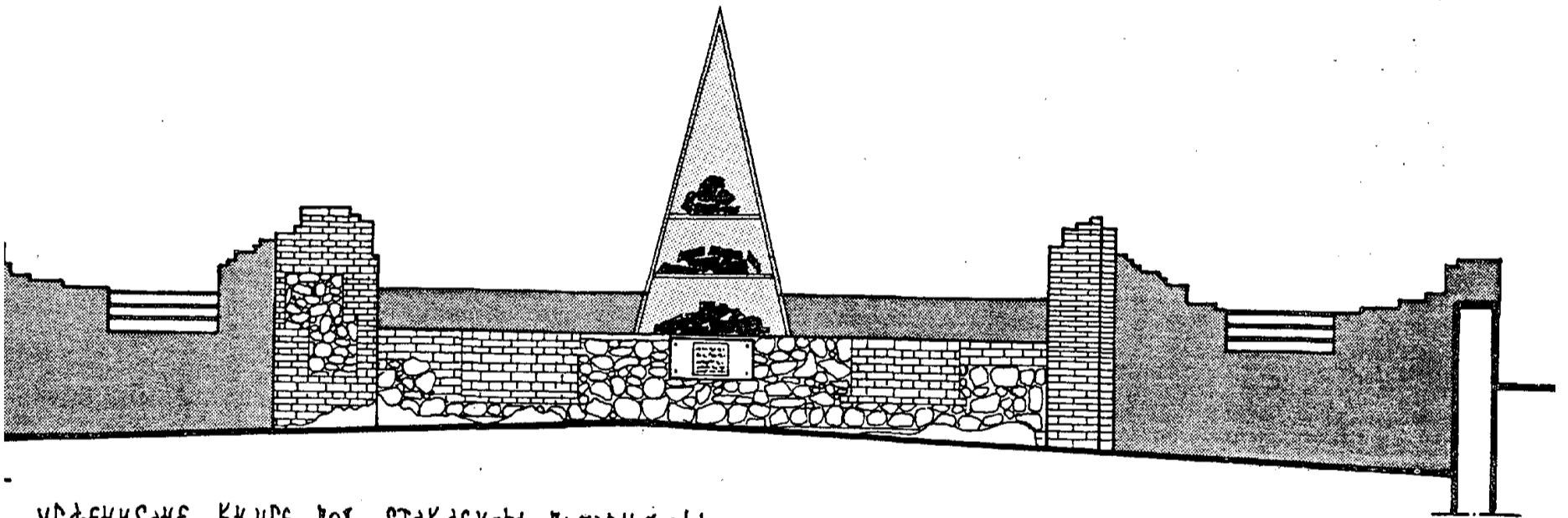
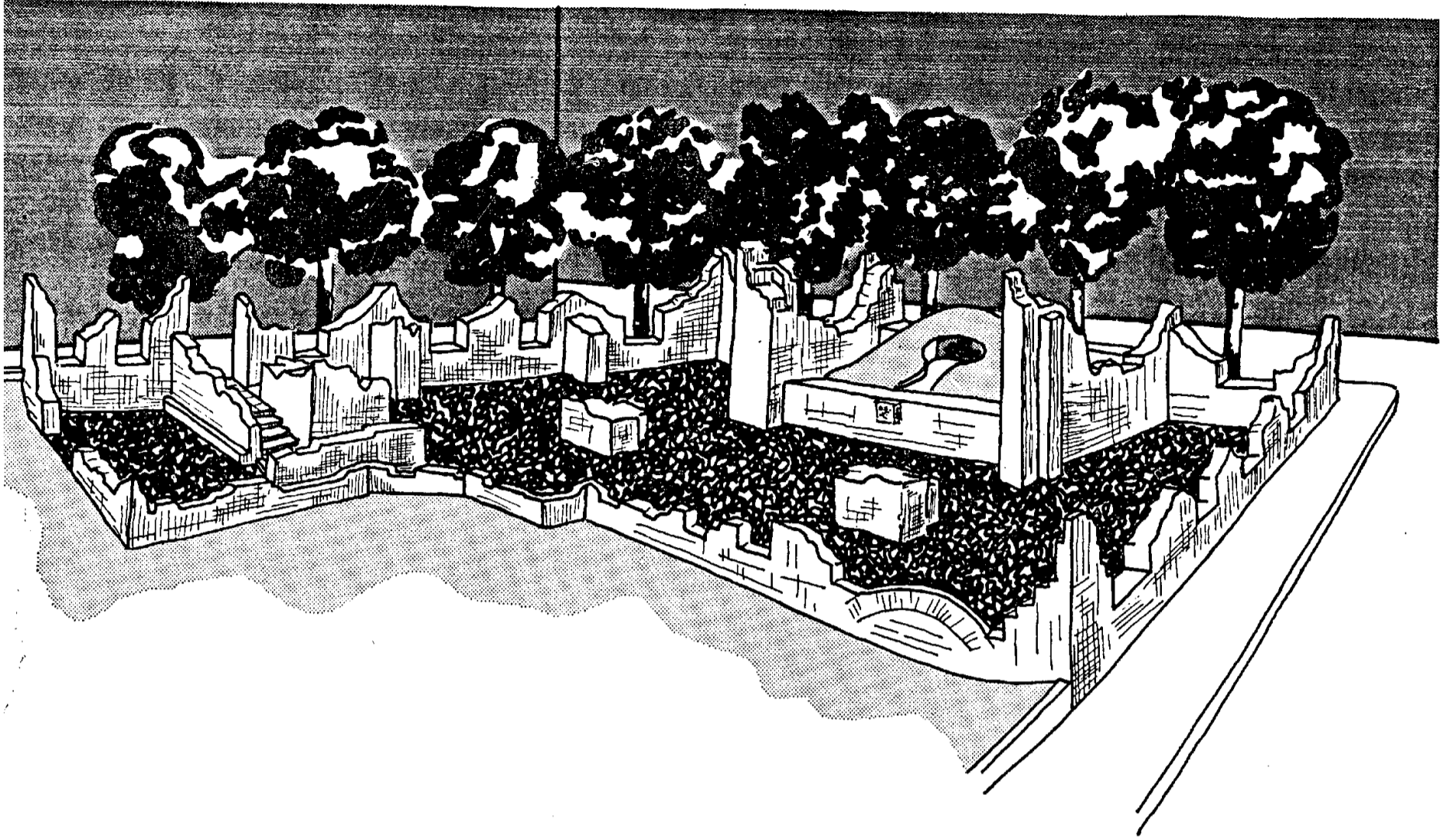


УМЪЕНКАКЕ КЊИГЕ ПОД ТУМУЛОМ



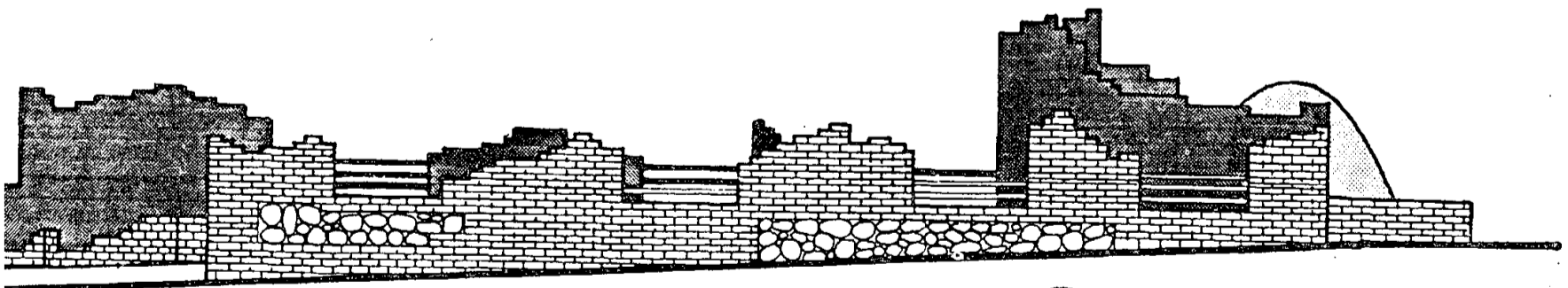
УМЪЕНКАКЕ КЊИГЕ ПОД СТАКЉЕНИМ УБОКОМ





УМЪЕНКЪНЕ КЪИРЕ КОД ВЪКЛЕХОМ ЦЪРАМИЛОМ

ЗАПАДНИ ИЗГЛЕД



5M

ИП. АРХ. ДРАГАКА МИЛОВАНОВИЋ

плоча које би требало поново искористити и у коначној обради пода Библиотеке, предлаже се да се плоче поставе у пешчану подлогу без икаквог заливања и било ког другог везивања. Ова пешчана подлога би уједно била и цривремена заштита садашњег, у приличној мери оштећеног, пода Библиотеке, који би се у коначној верзији подигао и сачувао у фрагментима.

За излагање угљенисаних књига, предлажу се три варијанте:

I. Угљенисане књиге би биле изложене под стакленим звоном смештеним на поду, у осовини чеоног дела Библиотеке.

II. Угљенисане књиге би се изложиле у хумци смештој у средиште векадашњег улаза у Библиотеку, на јужној страни. Овај простор је најистакнутији део Библиотеке (у основи истурен дуж осовине грађевине, у пресеку уздигнут у односу на ниво очуваног пода Библиотеке). Хумка би била елипсасте основе (7x3 m), висине 1,80 m. Под хумком би била конструкција која образује простор за смештај угљенисаних књига. Са стране Библиотеке, конструкција не би била покривена земљом, већ застакљена, што би омогућило да се изложене угљенисане књиге виде и из унутрашњег простора Библиотеке.

III. Угљенисане књиге би се изложиле у стакленој пирамиди, која би се могла поставити или на месту хумке или стакленог звона.

Северни изглед хумке (варијанта II), односно пирамиде (варијанта III) може се истаћи смањењем и заравњењем јужног зида Библиотеке (у делу према улазу) до нивоа на коме се налази хумка/пирамида, тако да би се са те стране она видела у целини.

Плоча са текстом Свете Мандића,²³ камена или бронзана, била би постављена на лице јужног зида Библиотеке, у осовини тела под којим су изложене угљенисане књиге (уз варијанту I):

ОВДЕ СЕ НАЛАЗИЛА НАРОДНА БИБЛИОТЕКА.

ЗАПАЉЕНА ЈЕ 6. АПРИЛА 1941.

ПОД НАЛЕТОМ ФАШИСТИЧКИХ
БОМБАРДЕРА.

У ЊОЈ ЈЕ ИЗГОРЕЛО

500.000 КЊИГА НА ЈЕЗИЦИМА СВИХ
НАРОДА СВЕТА

И 1.500 РУКОПИСНИХ КЊИГА

ПИСАНИХ СТАРИМ СРПСКИМ

И ДРУГИМ СЛОВЕНСКИМ ЈЕЗИЦИМА.

Слободна површина на северној половини локалитета

Северна половина локалитета замишљена је као чиста затрављена површина у нивоу пода Библиотеке. Због тога би преко конструкције и хоризонталне хидроизолације био нанет слој шљунка (6 cm) и хумуса (20 cm), довољан да успева трава.

У односу на околне улице, ова површина је једним делом уздигнута изнад улице Косан-

чићев венац, те је са њом повезана са четири степеника, док је највећим делом знатно испод и Сребрничке улице, и Косанчићевог венца (у просеку око 1 m). Да би се избегла ограда, а омогућила безбедност пролазника, разлика у нивоима се савладава благим земљаним насипима, такође затрављеним.

Главна стаза између прилаза са Косанчићевог венца и улаза у простор Библиотеке замишљена је као низ камених плоча сивозелене боје разбацаних по трави. Истим плочама би било обложено и степениште на прилазу са Косанчићевог венца.

На крајњем северном делу ове слободне површине била би помоћна зграда, а у њу смештен улаз у подземни музеј са простором за продају улазница, сувенира, једна мања канцеларија за чувара споменичког комплекса, и санитарни чвор (један WC и један претпростор са умиваоником). Санитарни чвор би првенствено био намењен службеним лицима, мада би могли да га користе и посетиоци, с обзиром да за неки јавни WC већег капацитета на овом простору нема места. Својом архитектуром и обрадом фасада ова грађевина би се максимално уклопила у облике забатних зидова суседних зграда на које се својим западним и северним зидом и ослања.

Као друго решење за смештај помоћних функција, предлаже се простор неке од постојећих суседних зграда, што би требало предвидети пројектом рекоиструкције комплетног Косанчићевог венца. На овај начин, споменички локалитет са меморијалом остао би чист, неоптерећен додатим, другоразредним, али неопходним садржајима.

Већ у првој етапи се предвиђа и обрада забатних зидова стамбених зграда на северној граници комплекса, као интегралног дела споменичког простора. Зидови би били омалтерисани и испрскани белом бојом.

Образложење конзервације и презентовања споменика на доњем нивоу, у подземном простору (сл. 14)

Класично конструктивно решење, где се у осовини подземног простора постављају само три армиранобетонска ступца, пресека 60x60 cm, или примена метода побијених челичних микрошипова, са стубовима много мањих димензија, на укупној површини од 1000 m², оформили би јединствени простор у односу на садржаје који ће у њему бити презентовани.

Обрада унутрашњег простора

Обрада унутрашњих зидова и таванице предвиђа се по завршетку комплетних радова на овом локалитету. У коначној верзији, зидови и таваница унутрашњег простора били би обрађени белом „Теракрил“ ваљаном жбуком, као контраст рустичним остацима римских грађе-

вина. У исто време, бела боја би појачала ефекат вештачког осветљења, јер за природно, у овом случају, нема могућности.

Вентилација подземног простора

Вентилација подземног простора — „музеја“ археолошких споменика извела би се помоћу вентилационих цеви постављених дуж источног и западног потпорног зида. Завршни делови ових вентилација (кућишта са заштићеним отворима која спречавају продирање воде у унутрашњост) у површинском делу би се јавили дуж насипа уз Сребрничку улицу и Косанчићев венац. Овако распоређени, вентилациони канали (10 комада) обезбедили би непрестану циркулацију ваздуха у подземном простору, тј. трајно вентилирање.

Подбетонирање темеља стамбених зграда на северној граници локалитета

Пошто су темељи стамбених зграда уз северну границу локалитета знатно плићи од темеља потпорних зидова који би били постављени непосредно уз њих, неопходно је предвидети и подбетонирање темеља ових зграда. Просечна висина подбетонирања износила би око 3 м.

Подзиђивање северног темељног зида Библиотеке

Како северни темељни зид Библиотеке у првој етапи остаје као привремени потпорни зид, а пошто не допире до нивоа римских споме-

ника, већ се завршава на 1,5—2 m изнад овог нивоа, јавила се потреба за његовим привременим подзиђивањем.

Као најповољнији подзид — подупирач овог зида — предлаже се лака армиранобетонска конструкција коју чине три стуба на које се ослања хоризонтална греда — носач на коме би лежао северни темељни зид Библиотеке. Иста конструкција би спречавала и осипање земље која се налази под зидинама и подом Библиотеке.

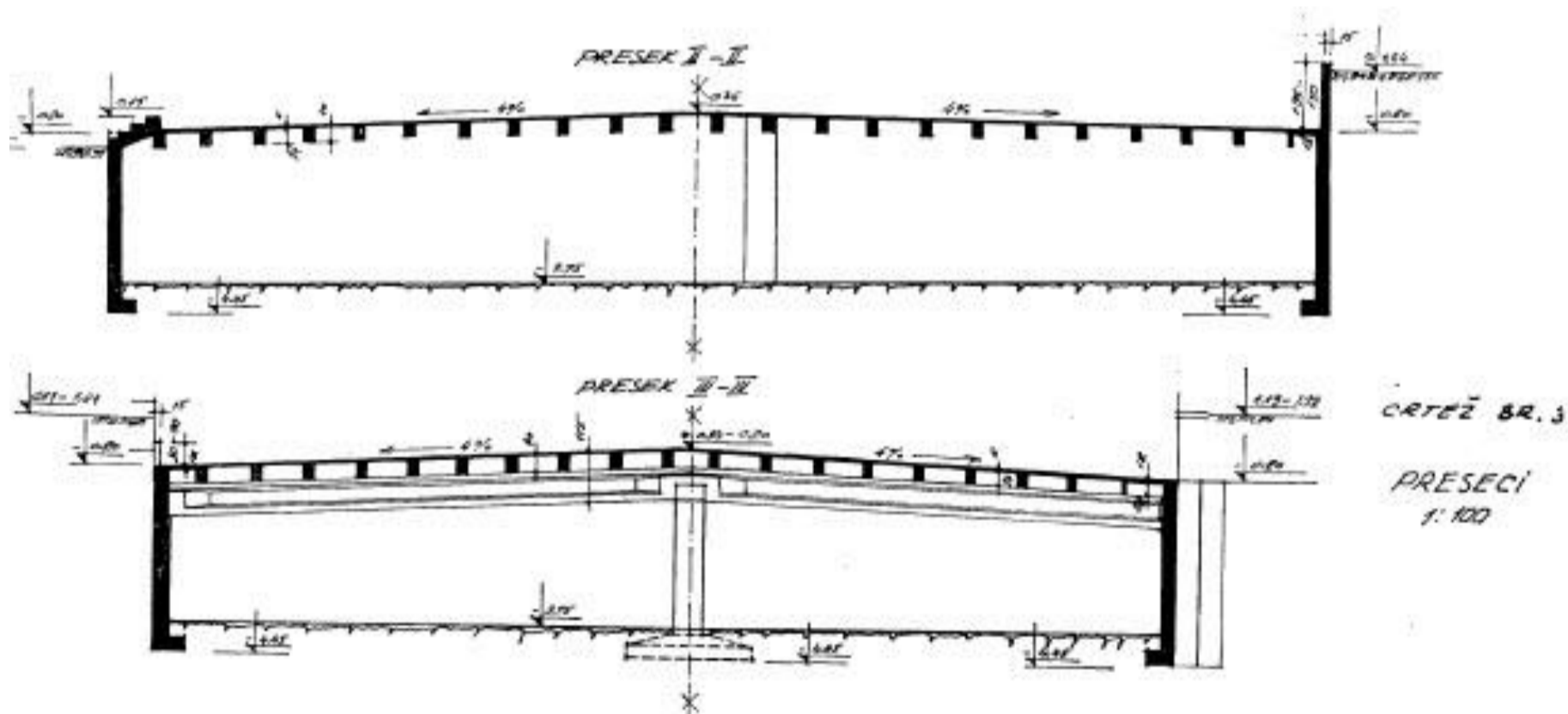
Израда армиранобетонског степеништа за силазак у подземни простор

Армиранобетонско степениште решено је као гзв. клацкалица која делује као лака конструкција и одузима минимум простора.

III Пројект конструкције за презентовање двеју споменичких целина насталих на истом месту, али на две равни различите висине, које се налазе једна изнад друге

Археолошко налазиште се покрива конструкцијом од бетона која се ослања на армиранобетонске обимне зидове дебљине 30 см, и на три армиранобетонска стуба постављена у попречној осовини подземног простора, пресека 60x60 см (сл. 15). Оба ова конструктивна елемента изводе се од бетона марке МВ30.

²³ С. Мандић, Свето место на Косанчићевом венцу, Политика 23. фебр. 1969; Древник, 167—170.



Сл. 15. Пројект конструкције која носи споменике горњег, а наткрива споменике доњег нивоа

Fig. 15. Projet de la construction qui porte les monuments du niveau supérieur et qui surplombe les monuments du niveau inférieur

Ксд прорачуна темеља претпостављено је да је дозвољена носивост тла на дубини фундирања (70 cm испод коте пода) 0,2 МРа.

Преко изведених зидова и стубова који се бетонирају на лицу места, поставља се монгажна бетонска конструкција. Као прво, постављају се главни преднапрегнути носачи који су замишљени да се израде као носачи близанци. Ово је усвојено зато што омогућава лакше монтрање носача. Носачи се ослањају на стубове, при чему су они, када се монтирају преднапрегнути само са једним каблом 167 mm система преднапрезања IMS. Након монтаже носача, бетонира се спој носача, а такође се изводи и њихово међусобно повезивање у средини распона одговарајућим кратким „попречним“ носачем, па се након овога приступа монтажи преднапрегнутих коруба. Тек када се изврши намештање коруба, може се приступити активирању — преднапрезању преостала два кабла 167 mm у сваком носачу. Главни преднапрегнути носачи су од бетона МВ 45.

Корубе које се ослањају на главне носаче и на армиранобетонске зидове су монтажни префабриковани елементи који се добијају поступком атхезионог преднапрезања. Свака коруба је преднапрегнута са 8 ужади са номиналним пречником $\varnothing 15,2$ mm (дозвољена сила по ужету је 162 kN). И корубе се израђују од бетона МВ 45. Након монтаже свих коруба, може се приступити бетонирању осталих елемената армиранобетонске конструкције за покривање налазишта; између осталог треба избегавати и делове стропне конструкције који нису покривени корубама. То су арми-

ранобетонске плоче троугаоног облика уз зидове објекта; дебљина ових плоча износи 12 cm (МВ 30). Након монтаже коруба такође треба извести и запуњавање ситнозрним бетоном МВ 30 свих спојница између бетонских елемената.

Степенице, плоче дебљине 15 cm, подвлаке и остали армиранобетонски елементи изводе се бетонирањем на лицу места бетоном МВ 30.

Осим описаног решења, као варијанта долази у обзир и конструкција у оквиру које би се применили релативно танки стубови од челика. Ови стубови би могли да буду кружног или квадратног попречног просека, при чему њихове попречне димеизије не би прелазиле величину од 20 cm. На овај начин остварила би се неоспорно већа „лакоћа“ конструкције, уз бољу прегледност целокупног простора. У оквиру ове варијанте, а да би се што мање уништио постојећи под, у обзир долази и примена фундирања на кесонима.

Хидроизолациони радови

Хидроизолација зидова (вертикална) је следећа: премаз битулитом, намаз од битумена (85/25), кровни картон 120 и завршни намаз битумена; као механичка заштита предвиђа се облагање зидова опеком „на кант“. Хидроизолација стропне конструкције је следећа: премаз битулитом, намаз од битумена (85/25), кровни картон 120, још један намаз, још један слој кровног картона и завршни намаз битумена; ова хидроизолација се од механичких утицаја штити слојем бетона дебљине 4 cm.

Н О В А Ц

Новац	Пречник дебљина у mm тежина у gr	Аверс	Реверс	Место налаза	дубина у m	инв. број	табла
1	2	3	4	5	6	7	8
Антоније Пије и Марко Аурелије ²⁴ дипондијус, бронза	28 3 13,37	ANTONINVS AVG. PI- VS P.P.TR.P.COS III, брадата глава здесна са зракастом круном	AVRELIVS CAESAR AVG. PII. F. COS, мла- дићки лик здесна, голо- брад, гологлав, испод SC	Сонда XII	2,30	442	сл. 8
Фаустина II ²⁵ средња бронза	26 3	FAVSTINA AVGVSTA, попрсје здесна, бујна коса скупљена у мрежу	-----	Правоугаоник V/2	2,30	584	сл. 16
Гордијан III ²⁶ мала бронза	16—20 1	M ANT GORDIANOS AV, попрсје у палудамен- туму, здесна, зракаста круна	Два војничка знака, из- над црте NIKAIE QN	Правоугаоник V/2	2,00	579	сл. 17
Гордијан III ²⁷ дипондијус, бронза 240. година	30 2,5 17,36	IMP GORDIANVS PIVS PF AVG, попрсје у палу- даментуму здесна, ове- нчан	TR P V COS II, Јупитер на престолу са скрипт- ром у десној руци	Правоугаоник S/11	1,30	627	сл. 18
? Галијен ²⁸ средња бронза	23 1	(GA) LIENVVS? . . . по- прсје у палудаментуму, зракаста круна	дивокоза слева, десно SHN, испод црте XII	Правоугаоник A/1	2,40 2,50	547	сл. 19
? Галијен средња бронза	23 0,8 2,46	глава здесна са зракастом круном	? крилата Викторија на прамцу	Правоугаоник D/11	2,42	668	
Аурелијан средња бронза	24 0,8 2,70	IMP AVRELIA (NVS). . . попрсје у оклопу, здесна, зракаста круна	Фортуна држи крму, ис- под црте P	Правоугаоник C/11	2,90	655	сл. 20
Аурелијан ²⁹ средња бронза	22 1 3,74	IMP AVRELI (AN)VS попрсје у оклопу, здесна, брадат, зракаста круна, овеичан	RESTITVTOR ORBIS, Викторија крунише цара	Правоугаоник D/10	1,44	666	сл. 21
Проб ³⁰ средња бронза	24 1,5 3,63	IMP C M AVR PROBVS PF AVG, попрсје у окло- пу слева, са кацигом и копљем о десно раме	VIRTVS PROBI AVGV- STI, цар на коњу убија палог непријатеља, ко- вница Никеја и Антиохија	Правоугаоник B/12	1,00	588	сл. 22
царица? мала бронза III век	20 1,2	женска глава здесна са кацигом? (косом у мре- жи?)	женска фигура на престо- лу, десном руком пружа венац (Роба? Фортуна?)	Сонда X	1,05	370	
Максимијан ³¹ средња бронза 295/6. година	21 1,2 2,56	IMP C MA MAXI- MIANVS PF AVG, попр- сје у оклопу и палудамен- туму, здесна, зракаста круна	CONCORDIA MILITVM цар стоји десно и прима Викторију на глобусу од Јупитера који стоји лево, изнад црте HГ, ковница Хераклеја	Правоугаоник B/2	2,20	583	сл. 23
Максимијан средња бронза	26 1 6,92	IMP VAL MAXIMIANVS попрсје у палуда- ментуму, здесна, овеичан	цар убија палог неприја- теља (?)	Правоугаоник C/11	1,65	633	
Лициније ³² мала бронза	18—19 1,2	IMP LICINIVS AVG попрсје слева, у палуда- ментуму, овеичан	IOVI CONSERVATORI AVGG, Јупитер стоји слева, хламида о лево ра- ме, ослоњен на скиптар, држи Викторију на глобу- су, испод црте SMANT, ковница Антиохија	Правоугаоник B/2	2,0	580	сл. 24
мала бронза 318—324. година Варварска имитација?	20 1,1	CONSTANTINVS PF AVG, попрсје у оклопу слева, кацига	VICTORIAE LAETAE PRINC PERP, две крила- те Викторије држе штит, на њему пише VOTA XX испод црте ISIS	Правоугаоник C/11		641	сл. 25

²⁴ H. Mattingly, M. A. and E. A. Sydenham, M. A., *The Roman Imperial Coinage RIC*, vol. III, London 1968, № 1220 (дипондијус); RIC III 1962, № 415 сребрњак, провинцијална медаља.

²⁵ RIC III, p. 269, № 683, Pl. XI/219; № 677, Pl. XI/218.

²⁶ Вероватно фалсификат, мешају се грчка и латинска слова.

²⁷ RIC IV/III, № 206 или 38 приближно Pl. 3/15, 1/15 Av.; IMP. GORDIANVS PIVS FEL. AVG; Rv.: P. M. TR. P. V COS PP, Јупитер.

²⁸ RIC V/1 1962, p. 146, № 179, Pl. II/30.

²⁹ RIC V/1, p. 304, № 348, Pl. VII/101.

³⁰ RIC VII, № 747, Pl. IV/8 има слично попрсје на аверсу, док текст одговара формули 1; № 818, ковница Сисција аналогична је за реверс.

³¹ RIC VI, p. 531, № 14.

³² RIC VII 1966, p. 680, № 27, Pl. 23/27.

1	2	3	4	5	6	7	8
мала бронза 318—324. година варварска имитација типа VICTORIA LAETAE PRINC PERP	18 1,5	глава здесна, кацига: IMP GOTI. . .	две крилате Викторије држе штит на коме пише VOTA X или XX	Правоугаоник C/11	2,90	656	сл. 26
мала бронза 318—324. година варварска имитација? типа VICTORIA LAETAE PRINC PERP	19 1,2	глава здесна са шлемом	Две крилате Викторије држе штит на коме пише VOTA X (или XX), испод црте I SIS	Правоугаоник C/11	2,90	660	
Константин ²³ мала бронза 330—335. година	19 1	CONSTAN-TINOPOLIS, попрсеје жене слева, са крстом о лево раме и кацигом на глави — пер- сонификација Константи- нополиса	крилата Викторија на прамцу, испод црте SMHI (ковница Хераклеја)	Сонда XV	2,10	493	сл. 27
Константин мала бронза 330—335. година	17 1,1	CONSTAN-TINOPOLIS, попрсеје жене слева, са крстом о лево раме и кацигом на глави — пер- сонификација Константи- нополиса	крилата Викторија на прамцу, испод црте CONS	Правоугаоник B/2	2,20	582	сл. 28
Константин ²⁴ мала бронза 330—335. година	18 1,2	VRBS ROMA, попрсеје жене са кацигом и огрлицом — персонификација Рима	Вучица са Ромулом и Ре- мом, испод црте CONS IA	Појас западно од B/1	1,1— 2,0	647	сл. 29
Константин ²⁵ мала бронза 330—335. година	18 1	CONSTANTI-NVS MAX AVG, попрсеје у палуда- ментуму, овеичан	GLORIA EXERCITVS два војничка знака, испод црте SMTSD, ковница Тесалоника	Правоугаоник B/11	3,00	609	
Константин ²⁶ мала бронза 330—335. година	17 1,1	CONSTANTI-NVS MAX AVG, попрсеје у палуда- ментуму здесна овеичан	GLORIA EXERCITVS два војничка знака, испод црте SMHB (ковница Хе- раклеја)			671	сл. 30
Константин мала бронза	19 1	CONSTANTI-NVS MAX AVG, попрсеје здесна, у палудаментуму, овеичан	GLOR-IA EXERC-ITVS два војничка знака, испод црте SMHN? ковница? Хераклеја	Правоугаоник A/1	1,90 у јами	525	сл. 31
Константин II мала бронза 330—335. година	18 1,2	CONSTANTINVS IV. . COS?, попрсеје здесна, у оклопу, овеичан	GLORIA EXERCITVS, два војничка знака, испод црте B SIS, ковница Си- ција	Правоугаоник C/11	2,17	643	сл. 32
Константин мала бронза 335—337. година	16,5 1,5	CONSTANTI-NVS PF AVG, попрсеје у палуда- ментуму, здесна, овеичан	GLORIA EXERCITVS, два војничка знака	Правоугаоник B/3	2,40	567	сл. 33
Константин мала бронза 335—337. година	14—16 0,6	CONSTANTI-NVS PF AVG, попрсеје у палуда- ментуму, здесна, овеичан	Два војничка знака	Правоугаоник C/11	0,55	615	
Констанције II ²⁷ мала бронза 330—335. година	18 1,5	CONSTANTI-VS PF AVG, попрсеје у палуда- ментуму, здесна, овеичан	GLORIA EXERCITVS, два војничка знака, испод црте SMK	Правоугаоник C/11		651	сл. 34
Констанције II ²⁸ мала бронза 346—348. година	16,5 1	CONSTANTI-VS PF AVG, попрсеје у палуда- ментуму, здесна, овеичан	VICTORIAE DDAVGG QNN, две крилате Викто- рије држе венце, испод црте SMTS	Правоугаоник B/12	1,63	602	сл. 35
Фалсификат мала бронза ливен, окрњен 346—348. година	16 0,8	CONSTANTI-VS PF AVG, попрсеје у палуда- ментуму, здесна, овеичан	VICTORIAE DD AVG NN, две крилате Викто- рије, свака држи венац, између њих палмова гра- јчица	Правоугаоник B/12	3,10	661	сл. 36

²³ R. A. G. Carson & J. P. Kent, *Late Roman Bronze Coinage* (LRBC) I, № 908.

²⁴ LRBC I, 1013 или 1022.

²⁵ LRBC I, 835 или 840.

²⁶ LRBC I, 904.

²⁷ LRBC I,

1216

или 1227.

²⁸ LRBC I, 859.

1	2	3	4	5	6	7	8
Констанције II ³⁹ средња бронза 348—350. година	25 1,7 5,70	DN CONSTAN-TIVS PF AVG, попрсје у палудаментуму, здесна, овеичан	FEL TEMP REPARATIO цар убија обореног непријатеља, испод црте В ковница Тесалоника	Правоугаоник В/2	1,42	577	сл. 37
Констанције II средња бронза 350—354. година	23 2 6,25	DN CONSTAN-TIVS PF AVG, попрсје у палудаментуму, здесна, овеичан	FEL TEMP RE-PARATIO, цар убија непријатеља оборивши га с коња	Правоугаоник В/2	1,42	578	сл. 38
Констанције II средња бронза 350—354. година	25 1,6 5,42	DN CONSTAN-TIVS PF AVG, попрсје у палудаментуму, здесна, овеичан	?FEL TEMP REPARATIO, цар убија непријатеља оборивши га с коња, испод црте SIS или CONST	Сонда XIV	2,05	476	сл. 39
Констанције II ⁴⁰ средња бронза 351—354. година	24 1,7 6,16	DN CONSTANTI-VS PF AVG, попрсје у палудаментуму, здесна, овеичан	FEL TEMP RE-PARATIO, цар убија непријатеља оборивши га с коња, испод црте SMK-Δ	Правоугаоник В/2	1,42	576	сл. 40
Констанције II мала бронза 355—358. година	18 1,2	DN CONSTAN-TIVS PF AVG, попрсје у палудаментуму, здесна, овеичан	FEL TEMP REPARATIO, цар убија непријатеља оборивши га с коња, испод црте SIRM?	Правоугаоник В/2	2,25	581	сл. 41
Констанције II мала бронза 355—358. година	16 1,5	CONSTANT-IVS PF AVG, попрсје у палудаментуму, здесна, овеичан	FEL TEMP REPARATIO, цар убија непријатеља оборивши га с коња	Правоугаоник В/11	1,66	598	
Констанције II ⁴¹ мала бронза 358—361 искрзан	19 1,2	DN CONSTAN-TIVS PF AVG, попрсје здесна, у палудаментуму, овеичан	SPES REIPUBLICAE стојећа фигура у оклопу — цар — левом ослоњен на копље, у десној глобус, ковница Сирмијум	Правоугаоник С/11	1,95	635	сл. 42
Констанције II мала бронза окрњен	18 1,2	(CON)STANT-IVS PF AVG, попрсје здесна у палудаментуму, овеичан	SPES REI (PVBlicAE) стојећа фигура цара у оклопу, левом ослоњен на копље, глобус у десној руци	Правоугаоник С/11	2,55	649	
Констанције II ⁴² мала бронза 355—358. година	16 1,2	CONSTAN-TIVS PF AVG, попрсје у палудаментуму, здесна, овеичан	(FEL TEMP) REPARATIO, цар убија непријатеља оборивши га с коња, испод црте М ковница Сисција	Правоугаоник С/11	2,90	654	сл. 43
Констанције II ⁴³ мала бронза 355—358	15 1	DN CONSTAN-TIVS PF AVG, попрсје у палудаментуму, здесна, овеичан	FEL TEMP REPARATIO, цар убија непријатеља оборивши га с коња, испод црте MSMTS, ковница Тесалоника	сонда XIV у водоводној цеву		667	сл. 44
Констанције II ⁷ мала бронза	1,6— 1,8 0,8	... попрсје здесна у палудаментуму, овеичан	цар убија непријатеља, оборивши га с коња?	сонда X испод рано-средњ. пода са S-науши.	2,22	397	
Јулијан мала бронза 355—358 имитација	17 1,2	DN IVLIAN VS PF AVG, попрсје у палудаментуму, здесна, овеичан	FEL TEMP REPARATIO цар убија непријатеља оборивши га с коња, испод црте ΔSIS — четврта сисачка ковница	Правоугаоник В/3	1,50	562	сл. 45
Валентинијан ⁴⁴ мала бронза 367—375. година		DN VALEN(TINIANV)- S PF AVG, попрсје здесна, у палудаментуму, овеичан	SECVRITAS REIPVBlicAE, крилата Викторија с венцем, испод црте SMAQ	Правоугаоник С/11	3,10	662	сл. 46
Валентинијан мала бронза	16 1	? (VALENTINIA)NVS ... попрсје здесна, у палудаментуму, овеичан	? ? цар убија непријатеља	Правоугаоник В/11	1,80	599	

³⁹ LRBC II, 1650 или 1655.⁴⁰ LRBC II, 2488.⁴¹ LRBC II, 1618.⁴² LRBC II, 1234.⁴³ LRBC II, 1687.⁴⁴ LRBC II, 1021.

1	2	3	4	5	6	7	8
Валенс 364—375 мала бронза	19 1,5	DN VALENS PF AVG попрсје здесна, у палудаментуму, овенчан	SECVRITAS REIPVBLI- CAE, мушка фигура на трону — Јупитер/цар — у десној руци држи лево R	Сонда XI	2,05	431	
Валенс ⁴⁹ мала бронза	19 1	DN VALEN-S PF AVG попрсје здесна, у палудаментуму, овенчан	GLORIA ROMANORVM цар вуче роба за косу, испод црте A SISC	Правоугаоник C/11	2,40	648	сл. 47
Валентинијан II ⁴⁸ мала бронза 388. година	14 0,8	VALENTINIANVS попрсје здесна у палудаментуму, овенчан	у венцу VOT X MVLT XX, испод црте SMKA ковница Кизик	Правоугаоник D/11	2,60	669	

ОСТАЛИ ПРЕДМЕТИ

Материјал	Опис	Величина у cm	Место налаза	Дубина у m	Инв. број	Табла
камен	Нога престола (?епископског) у облику лавље шапе која се завршава режњевито стилизованим мишићима	42×37 дебљина 20	право- угаоник A/1	2,5	543	сл. 9
керамика	Комична маска — апликација — са женским ликом (?Горгона), шупља, сјајне црвенкасте површине	5,5×5 дебљина 2	право- угаоник C/11	1,1	621	сл. 10
керамика	Калуп у виду печата са удубљеном представом лава у трку, оштећен	7,5×4 висина 3,5	право- угаоник A/1	0,75	503	сл. 11 а,б
керамика	Фрагмент тера сигилате, сачуван део рељефне представе: лав у трку, испод њега остаци украса у виду два круга	7×4 дебљина зида 0,5	право- угаоник A/1	1,20— 1,50	506	
керамика	Део зделе са рељефном фигуралном представом (вид. напред), terra sigillata, црвене сјајне површине, бледоцрвеног мат пресека	унутрашњи пречник 21,5 дубина 10,25 дебљина зида 0,5—0,9	Сонда у северо- источном углу крила библиотеке	1,95	693	сл. 12 а,б,в

⁴⁸ LRBC II, 1276.⁴⁹ LRBC II, 2556?



Сл. 16. Фаустина, средња бронза



Fig. 16. Faustine, bronze moyen



Сл. 17. Гордијан III, мала бронза



Fig. 17. Gordien III, petit bronze



Сл. 18. Гордијан III, димондијус, бронза



Fig. 18. Gordien III, dipondius, bronze



Сл. 19. Галијен, средња бронза



Fig. 19. Gllien, bronze moyen



Сл. 20. Аурелијан, средња бронза



Fig. 20. Aurélien, bronze moyen



Сл. 21. Аурелијан, средња бронза



Fig. 21. Aurélien, bronze moyen



Сл. 22. Проб, средња бронза



Fig. 22. Probus, bronze moyen



Сл. 23. Максимијан, средња бронза



Fig. 23. Maximien, bronze moyen



Сл. 24. Лициније, мала бронза



Fig. 24. Licinius, petit bronze



Сл. 25. Варварска имитација, Константин, мала бронза



Fig. 25. Constantin, imitation barbare, petit bronze



Сл. 26. Константин, варварска имитација, мала бронза



Fig. 26. Constantin, imitation barbare, petit bronze



Сл. 27. Константин (персонификација Константинополиса), мала бронза



Fig. 27. Constantin (personnification de Constantinople), petit bronze



Сл. 28. Константин, мала бронза



Fig. 28. Constantin, petit bronze



Сл. 29. Константин, мала бронза



Fig. 29. Constantin, petit bronze



Сл. 30. Константин, мала бронза



Fig. 30. Constantin, petit bronze



Сл. 31. Константин, мала бронза



Fig. 31. Constantin, petit bronze



Сл. 32. Константин II, мала бронза



Fig. 32. Constantin II, petit bronze



Сл. 33. Константин, мала бронза



Fig. 33. Constantin, petit bronze



Сл. 34. Констанција II, мала бронза



Fig. 34. Constance II, petit bronze



Сл. 35. Констанције II, мала бронза



Fig. 35. Constance II, petit bronze



Сл. 36. Констанције II, фалсификат, мала бронза



Fig. 36. Constance II, monnaie contrefaite, petit bronze



Сл. 37. Констанције II, средња бронза



Fig. 37. Constance II, bronze moyen



Сл. 38. Констанције II, средња бронза



Fig. 38. Constance II, bronze moyen



Сл. 39. Констанције II, средња бронза



Fig. 39. Constance II, bronze moyen



Сл. 40. Констанције II, средња бронза



Fig. 40. Constance II, bronze moyen



Сл. 41. Констанције II, мала бронза



Fig. 41. Constance II, petit bronze



Сл. 42. Констанције II, мала бронза



Fig. 42. Constance II, petit bronze



Сл. 43. Констанције II, мала бронза



Fig. 43. Constance II, petit bronze



Сл. 44. Констанције II, мала бронза



Fig. 44. Constance II, petit bronze



Сл. 45. Јулијан, мала бронза



Fig. 45. Julien, petit bronze



Сл. 46. Валентијан, мала бронза



Fig. 46. Valentinien, petit bronze



Сл. 47. Валенс, мала бронза



Fig. 47. Valens, petit bronze

Monuments commémoratifs et archéologiques dans
la rue Kosančićev venac 12—16 à Belgrade

GORDANA CVETKOVIC-TOMAŠEVIĆ
DRAGANA MILOVANOVIĆ
MIHAILO MURAVLJOV

Résultats et état des recherches. Projet de conservation et de présentation de deux ensembles mis au jour sur deux niveaux superposés et projet de présentation du site entier à l'intention du public

Les monuments mis au jour dans la rue Kosančićev venac 12—16 à Belgrade sont des témoins précieux de l'histoire de Belgrade, longue de trois millénaires. Ils se succèdent dans le temps depuis la préhistoire jusqu'à l'époque contemporaine à laquelle appartiennent les ruines de la Bibliothèque Nationale — en passant par l'antiquité romaine, la période slave, le Moyen âge, l'époque de la domination turque et le dixneuvième siècle serbe. Se superposant dans l'espace, ils forment un site archéologique de plusieurs couches.

La Bibliothèque Nationale fut bombardée et incendiée au début de la guerre d'avril 1941. Un demimillion de livres y fut brûlé, dont 1500 manuscrits médiévaux, pour la plupart non étudiés, ainsi que de vieux livres imprimés entre les XV^e et XVII^e siècles et bien d'autres. Parmi les nombreuses destructions des biens culturels au cours de la Seconde guerre mondiale, celle-ci est la pire, à en juger par les conséquences qu'elle a en vue la culture et l'existence de tout un peuple. Elle fut planifiée dans le but de détruire la source de la conscience historique et de l'identité du peuple serbe, et ensuite ce peuple lui-même, déclarait à ce sujet le général allemand Lohr, fait prisonnier par l'armée yougoslave. C'est pourquoi, il faut préserver les ruines de l'édifice et les livres carbonisés comme témoignage de la destruction des biens culturels au service d'un génocide.

En 1976 nous avons effectué des fouilles sur l'emplacement de la Bibliothèque incendiée et nous avons mis au jour les restes de l'édifice qui l'avait abritée et ceux des livres carbonisés. A cette occasion nous avons pu constater que les caisses contenant les manuscrits étaient emportés, c'est-à-dire que les décombres avaient été pillés au lendemain de l'incendie, de toute façon avant que, en automne 1941, l'occupant eût démoli les parties supérieures des murs et recouvert les parties inférieures. Nous avons sondé ensuite le sol audessous de la surface actuelle et nous y avons découvert l'existence de plusieurs couches archéologiques; les travaux de fouille y ont été effectués en 1978, 1983—85 et 1987—1988.

L'épaisseur des couches du site archéologique jusqu'aux pavements de l'édifice romain est de 3 à 4 mètres, tandis que la seule couche romaine est épaisse d' 1,5 à 2 mètres.

Le bâtiment romain, à en juger par la partie mise au jour, était, selon toute apparence, un établissement de bains: ont été trouvées deux grandes piscines absidales et une petite piscine demicirculaire, destinée aux bains à l'eau fro-

ide. Les installations de chauffage étaient disposées audessous du sol — l'hypocauste — et dans les murs. Les mosaïques et les fresques décoraient les pavements et les murs. L'établissement fut construit vers la fin du I^{er} siècle ou au début du II^e.

C'est peut-être précisément ici que nous avons mis au jour l'établissement de bains militaire, destiné à «la légion digne du nom d'Alexandre (le Grand) — il s'agirait, dans ce cas, de la Quatrième légion de Flavius — la dédicace à laquelle, gravée dans le marbre, a été découverte à proximité:

«Alma lavacrorum de sa(xis deci)do lympha.

Et sunt ex lapide perfecta(e piscina)e (?) pulchrae.

Laetis inque locis natus la (cus. Quae) tamen ipsis.

Tunc cum sospes erat coniux s(acravit) in usum.

Emeritis quondam Alexan(dreo n)omine dignae.

Raucisoni lapidoso cadunt (de fon)te liquores.

Tam laudati operis dominus (s) et auctor.

In suae memoriam voluit con(secrare) maritae, Ut tamen et lector nomen (cognosce)re possis, Singulae déclarant exordia (li)t(ter)ae primae: Aelia cum Tertia, subole de conruge (cas)ta.» Parmi les objets mis au jour signalons un récipient, vase sigillé, rehaussé d'une représentation en relief de la chasse, du type de Dragendorf 37 et un moule en céramique en forme d'un sceau et comportant la représentation d'un lion en course: on s'en servait pour imprimer un motif en relief sur les vases sigillés.

Des 77 pièces de monnaie, 7 sont turques, 5 autrichiennes (datant des années 1645, 1682, 1686 et 1703), une est serbe et 64 sont romaines (13 parmi elles n'ont pas pu être identifiées). Parmi celles que l'on a pu identifier, une pièce était frappée conjointement par Antonin le Pieux et Marc Aurèle, une par Faustine II, deux par Gordien III, trois par Gallien, deux par Aurélien, une par Probus, une par une impératrice du III^e siècle, deux par Maximien, une par Licinius, douze par Constantin le Grand quinze par Constans II, une par Julien l'Apostat, trois par Valentien, cinq par Valens et une par Valentien II. Huit de ces pièces ont déjà été publiées par l'auteur du présent texte, les autres sont présentées ici sous forme d'inventaire.

Dans la couche gisant audessus du sol romain nous avons découvert des tombes, probablement slaves, avec des squelettes de chevaux à côté;

dans la couche suivante — les restes des maisons remontant au Haut Moyen âge à en jugeant d'après une boucle d'oreille en S(X^e — XI^e siècle), trouvée dans le mortier de pavement puis de nouveau des murs de pierre et de boue, en deux couches superposées; dans une fosse de l'époque turque — un tas de pipes et de cruches, faïence et porcelaine, boulets de canon en fer et en verre.

*

Le problème posé est comment présenter deux ensembles de monuments qui se trouvent à deux niveaux différents et superposés l'un à l'autre: les vestiges de la Bibliothèque Nationale, sont à la surface du sol, et ils restent intacts, alors que ceux du bâtiment romain, invisibles à l'extérieur, sont situés audessous de la surface, à une profondeur de 3 à 4 mètres.

Le projet en question comprend une construction qui séparerait les deux niveaux et qui porterait, dans sa partie méridionale, les vestiges de la Bibliothèque Nationale, tandis que, dans sa partie septentrionale, une surface gazonnée, cette construction recouvrirait aussi l'ensemble de l'espace souterrain qui renferme les monuments archéologiques.

Suivant ce projet, les murs de la Bibliothèque Nationale seraient conservés à l'état où ils ont été trouvés, c'est-à-dire comme ruines; l'ac-

cent serait mis sur leurs contours brisés, tandis que la disposition régulière des baies de fenêtres introduirait une certaine articulation. Le sol serait recouvert de gravier noir (s'assimilant aux débris carbonisés); tout serait réduit à trois couleurs et à trois sortes de surface: murs rougeâtres, pelouse de gazon verte et sol noir.

Plusieurs mètres cubes de livres carbonisés seraient exposés sous une cloche ou une pyramide en verre ou bien dans un tumulus entaillé.

La construction en béton qui séparerait les deux niveaux pourrait être réalisée de deux manières:

1. la construction pourrait reposer sur les murs périmétraux en béton armé, d'une épaisseur de 30 cm, et sur trois piliers en béton armé dont la coupe transversale serait de 60 cm X 60 cm et qui seraient plantés dans l'axe transversal de l'espace souterrain. La construction se composerait de porteurs en béton précontraint, envisagés comme porteurs jumelés. Après le bétonnage des joints et la jonction des porteurs, on procéderait au montage des éléments de béton précontraint en forme d'auge.

2. la construction pourrait reposer sur des caissons. De cette manière on réduirait dans une très large mesure l'endommagement des sols romains, causé par le forage.