

Једно виђење куће са моравским луцима*

НАДЕЖДА ПЕШИЋ—МАКСИМОВИЋ

Истраживачи народног живота, материјалне културе и стваралаштва запазили су у Србији и издвојили као посебан тип стамбену зграду својствену за слив реке Мораве и назвали је *моравска кућа*.

Прва проучавања села у околини Београда организовао је 1893. године наш велики научник Јован Цвијић, а касније су их наставили његови ученици и проширили и изван области Србије. Истакнути Цвијићев ученик Риста Николић је већ 1903. године објавио резултате својих истраживања и истакао да су становници са југа, из Ниша и Запања, настањени у селима у околини Београда, овде пренели и моравску кућу.¹

Неколико година касније, исти аутор вршио је истраживања на сасвим другом крају Србије, у горњем сливу Власине, и уочио да се у многим насељима виђа једна врста ћерамидних кућа, „познати моравски тип“. Истовремено, издваја нове „ћерамидне куће“ са тремом и бележи да је „трем уздигнут, ограђен летвицама доле а горе су сводови, и по

четири, између дирека“.² Риста Николић јасно издваја стару од нове моравске куће и први описује трем са луцима (сводовима).

Међутим, Каниц (не много пре наших истраживача) запажа кућу са тремом и луцима, али је не описује. Он је црта и тако су нам остале сачуване: сеоска кућа из Рудара, села код Лесковца, и окружна болница из 1852. године у Књажевцу (сл. 1 и 2).³

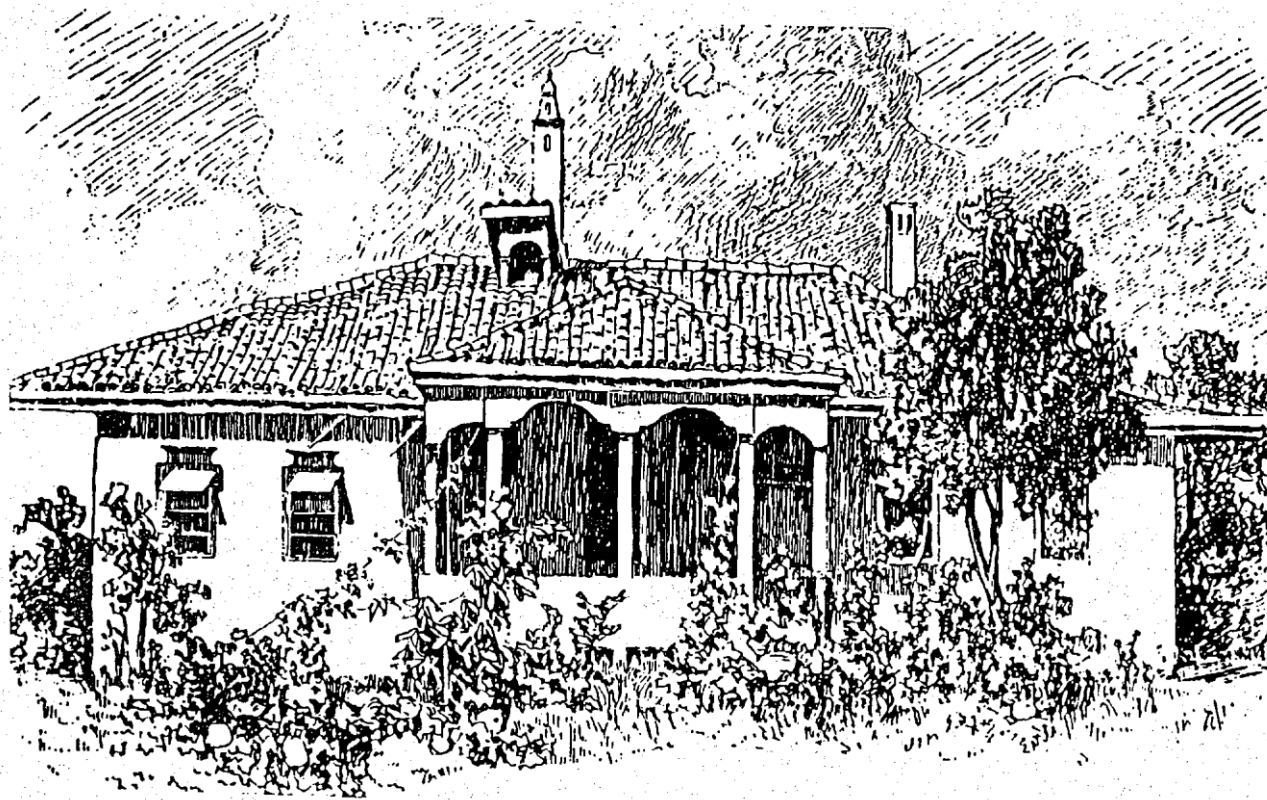
Моравској кући Цвијић је посветио цео одељак. Под насловом „Моравска кућа и њени варијетети“ у *Балканском полуострву*, описује изглед и распоред просторија моравске куће са ајатом и доксом. Цвијић говори о начину градње, о мајсторима и њеном пространству, али ни на једном месту не помиње луке, било

* Сажет извод из обимног рада о моравској кући.

¹ Р. Т. Николић, *Околина Београда*, Насеља срп-ских земаља, књ. 2/V (Београд 1903) 931.

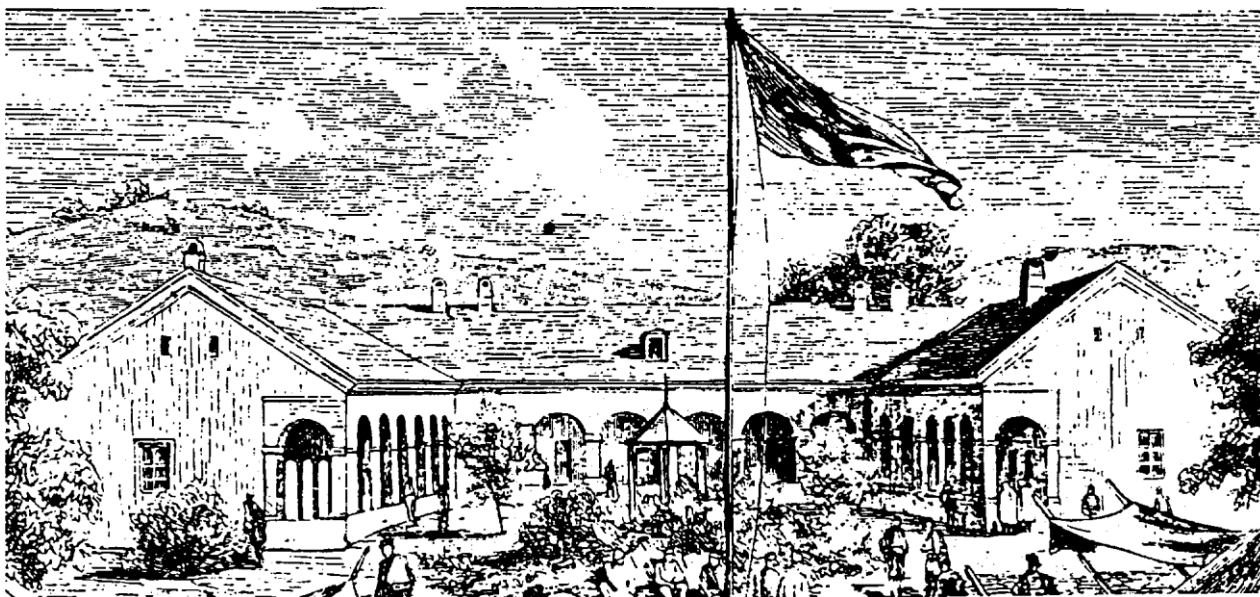
² Р. Т. Николић, *Крајиште и Власина*, НСЗ, рас-праве и грађа, књ. VIII (Београд 1912) 134—135.

³ Ф. Каниц, *Србија, земља и становништво*, II, Београд 1985, 246, 354.



1. Рударе (Лесковац) — Приземна кућа са доксом и луцима. Према Ф. Каницу из 1889. године.

Fig. 1. Rudaré (environs de Leskovac) — Rez-de-chaussée comportant un vestibule à arcade. D'après Kanitz, 1889.



2. Књажевац — Болница изграђена 1852. године, приземна зграда са тремом и луцима. Према Ф. Каницу из 1860. године.

Fig. 2. Kniajevac — Hôpital, bâti en 1852, rez-de-chaussée comportant un vestibule à arcade. D'après Kanitz, 1860.

као њену особеност или као нову појаву. Ипак истиче да у новије време мајстори граде куће „истог унутрашњег уређења и уопште целој кући дају бољи облик". Уз то наглашава да је „особито ајат лепо израђен".⁴ Претпостављамо да се овај закључак односи на обрађене тремове и доксите са луцима.

Први архитекта који се заинтересовао за сеоску, посебно за моравску кућу, био је Бранилсав Којић. Непосредно по завршетку Другог светског рата објавио је сакупљену грађу, у којој је детаљно обрадио моравску кућу. Разматрајући њене особености дели је на „старију и новију".⁵

У најновије време, чехословачки научник Вацлав Фролец, на основу личних истраживања и литературе, пише да су се крајем XIX века на моравској кући појавили декоративни луци, који дају особени печат кући у региону Мораве.⁶ Несумњиво Фролец преузима Којићево мишљење да се моравска кућа појавила концем XIX века и да јој је трем са луцима дао посебно обележје.⁷

Моравска кућа или, једноставно, моравка, у неким крајевима Србије, као у Ресави, назива се још и „торлакуша или пироћанка".⁸ А у суседној Бугарској, стручњаци који су се интересовали за кућу са тремом и луцима на-звали су је „западна или шопска".⁹ Назив моравска кућа или моравка, природно, у на-роду није познат. На југоистоку Србије, где се овај тип куће очувао у изузетно великом броју, назива се „кућа на извође", „кућа на сводови" и још „кућа са ајат на свод".

Област моравске куће је врло велика и, како је истакао Цвијић, стално се увећава. По њему, то је главна кућа доњоморавске равнице, која је уз Моравине притоке Јасе-

ницу, Лепеницу, Ресаву и Белицу продрла у Левач и Темњић, а од Сталаћа уз Западну Мораву дошла је до Краљева. Он наводи да је то боља кућа целе источне и јужне Србије, заједно са шопском облашћу, а од ослобођења 1878. године превлађује у целој Бугарској. Уз то закључује да се моравска кућа, поред нормалне чифчијске, јавља и на Косову. А у скопској области гради се као спратна кућа. У Посављу и Подунављу моравка задржава унутрашњи распоред панонске куће од набоја. Цвијић наводи да се у долини Јужне Мораве, коју назива Доњом, поуздано зна да је моравска кућа новија и да је потиснула брвнара, која је превлађивала у овој некада шумовитој области.¹⁰

После три деценије, Којић потврђује Цвијићева запажања и понавља да је моравска кућа продрла у средиште Шумадије, „чак под сам Рудник", и додаје да се у западној Србији не јављају аркаде. Али, установио је да се аркаде јављају у Мачви и, изван Србије, у Босни, и то у Фочи.¹¹

⁴ Ј. Цвијић, *Балканско полуострво и јужнословенске земље*, I, Београд 1922, 368—369.

⁵ Б. Којић, *Стара градска и сеоска архитектура у Србији*, Београд 1949, 167, 169.

⁶ V. Frolec, *La communauté culturelle en architecture populaire dans la région limitrophe bulgare-serbe*, *Narodopisny Věstnik Ceskoslovensky* II (XXXV) (Брно 1967) 82.

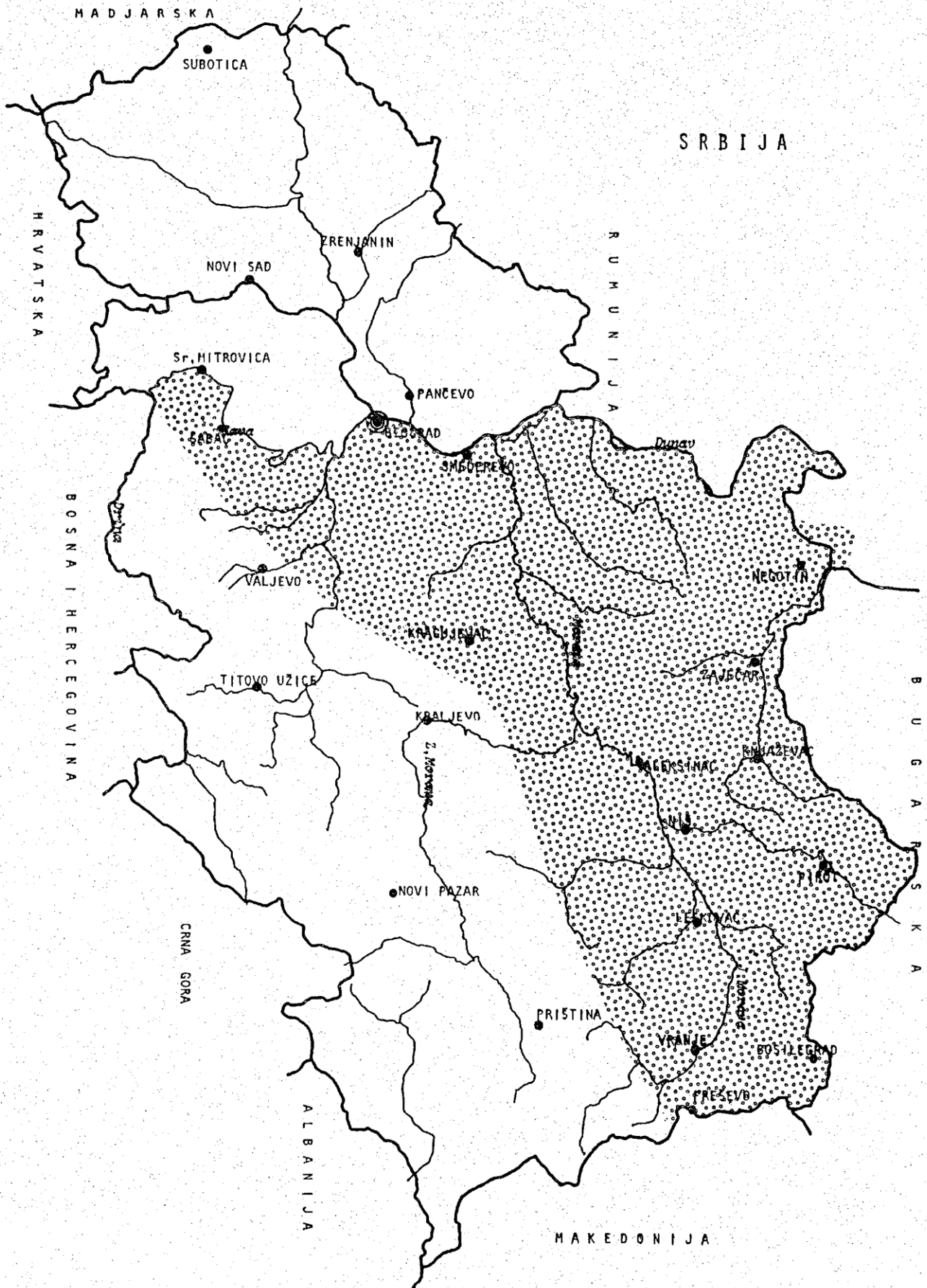
⁷ Б. Којић, *нав. дело*, 169.

⁸ Ст. Мијатовић, *Ресави*, СЕЗ XLVI, Насеља 26 (Београд 1930) 145.

⁹ Г. Кожухаров, *Старата селска каишта в Северо-западна България*, Софија 1958, 96. Н. Vakarelski, *Vber die Volkwohnnarchitektur bei den Bulgaren*, *Etnographica* III—IV, Брно 1962.

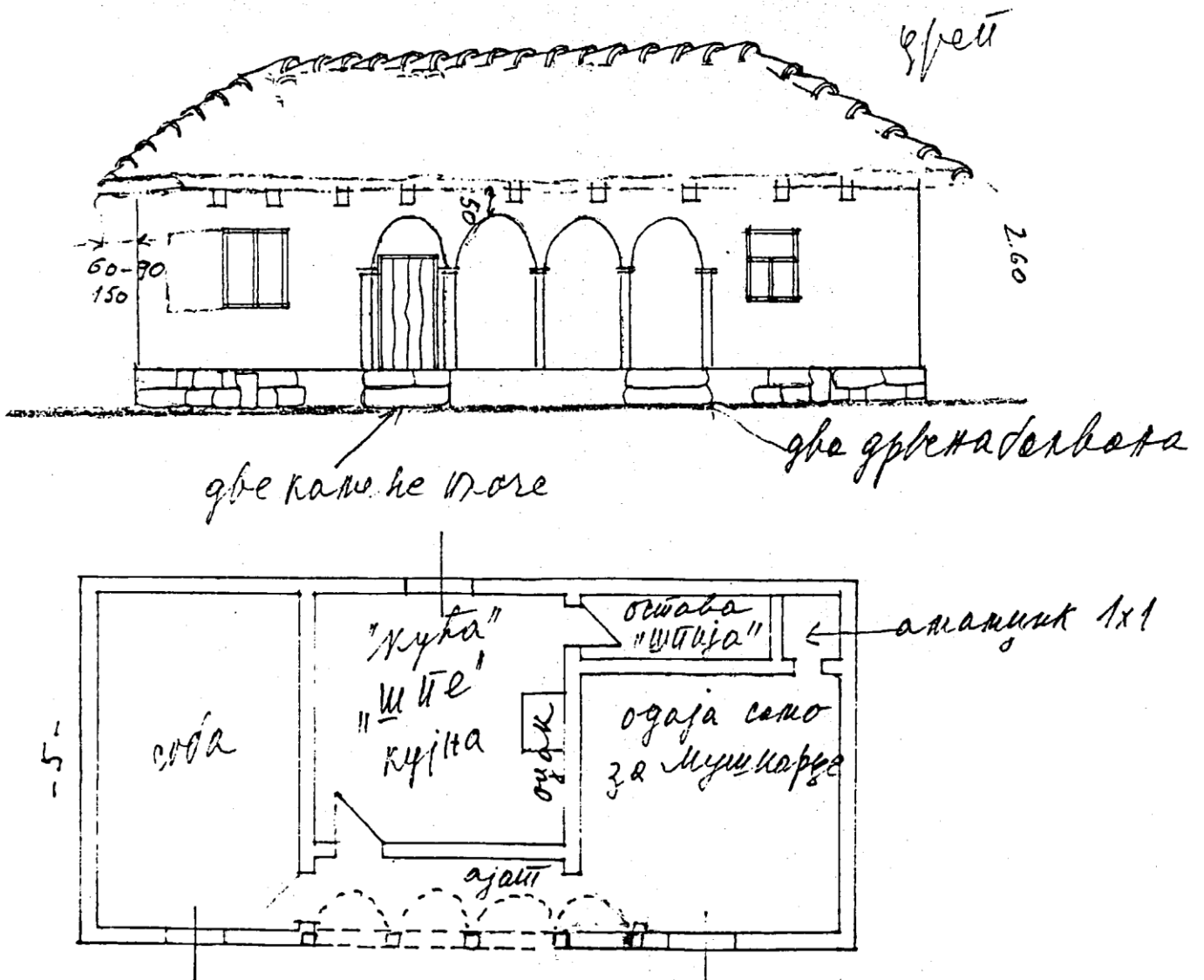
¹⁰ Ј. Цвијић, *нав. дело*, 169.

¹¹ Б. Којић, *нав. дело*, 87.



3. Географска карта Србије на којој је приказана распрострањеност куће са моравским луцима.

Fig. 3. Implantation de la maison aux arcs moraviens sur le territoire de la Serbie.



4. Булекарџе (Медвеџа) — Шиптарска приземна „моравка“ са тремом без ограде, изглед и основа.

Fig. 4. Diulekara (environs de Medvědia) — Rez-de-chaussée moravien à vestibule, sans balustrade, appartenant à une famille de Shqipëtar, élévation et plan.

По бугарском научнику Кожухарову, почетком XX века моравски луци, као архитектонски детаљ, почели су да продиру на северо-запад Бугарске у област Трна и, у мањем обиму, чак у област Ћустендила и Софије.¹²

Добар познавалац бугарске сеоске куће Златев прецизира пространство моравске куће и

наводи да се „западната **кџа**“ среће северно и јужно од Старе планине од реке Искре до југословенске границе.¹³

О кући с аркадама у Румунији не располажемо поузданим подацима да бисмо приказали бар приближну распрострањеност.

Наша истраживања у југоисточној Србији, која смо вршили током последњих десет година рада у Републичком заводу за заштиту споменика културе Србије, потврдила су раније уочену и обележену распрострањеност моравске куће (сл. 3). У исто време установили смо да се моравска кућа изгубила у данашњој Црној Трави, а из литературе сазнали смо за њено нестајање у Врањском поморављу.¹⁴

Према очуваним примерима могли смо да установимо да је то кућа и равнице и планине. Градиле су је многе етничке јединице. Поред Срба, подизали су је Црногорци настањени у Топлици и Косаници, нарочито у селима око Прокупља и Куршумлије. На југу Србије, у селима око Медвеђе, прихватили су је и Шиптари (албански живаљ), Бугари у околини Босилеграда и Власи у источној Србији, у селима у току Дунава (сл. 4).

*

Моравска кућа је приземна, квадратне основе, ређе правоугаоне, најчешће са две просторије: „кућа“ са озиданим огњиштем и двоја врата,

соба и отворен трем као трећа, све под истим кровом. Широки четвороводан кров са дубоком настрешницом покривен је углавном ћерамидом. На крову је четворострани, сламом или пружењем оплетен димњак, наткривен ћерамидом, капићем или отворен. Тако је Риста Николић описао стару моравску кућу у селима око Београда у Крајишту и Власини.¹⁵

Цвијићев опис се подудара са Николићевим, и даје више детаља о трему. Цвијић истиче да се ајат ретко јавља код брвнаре, док је код моравске куће редовна појава. „То је ходник пред предњим делом куће где су врата, ограђена даскама или летвама са дрвеним стубовима који држе кров над ајатом, продужење крова“ (сл. 5). У даљој анализи наводи да негде ајат заузима само један део испред предњег зида, између врата и једног угла куће, и из њега се улази у „кућу“. Под тог дела трема је уздигнут и „изгледа као нека врста хошке“. Поред имена ајат чује се и име докшат.¹⁶

По Којићу, старија моравка има „кућу“, две собе за становање и трем чији су стубови били изрезбарени и представља развијени тип куће у Поморављу у другој половини XIX ве-

¹² Г. Кожухаров, *Народната кџа в Трџнско, Брезнинско и Кџустендилско*, Софија 1961. 61.

¹³ Т. Златев, *Блгарската кџа през епохата на вџраждането*, Софија 1955, 63—69.

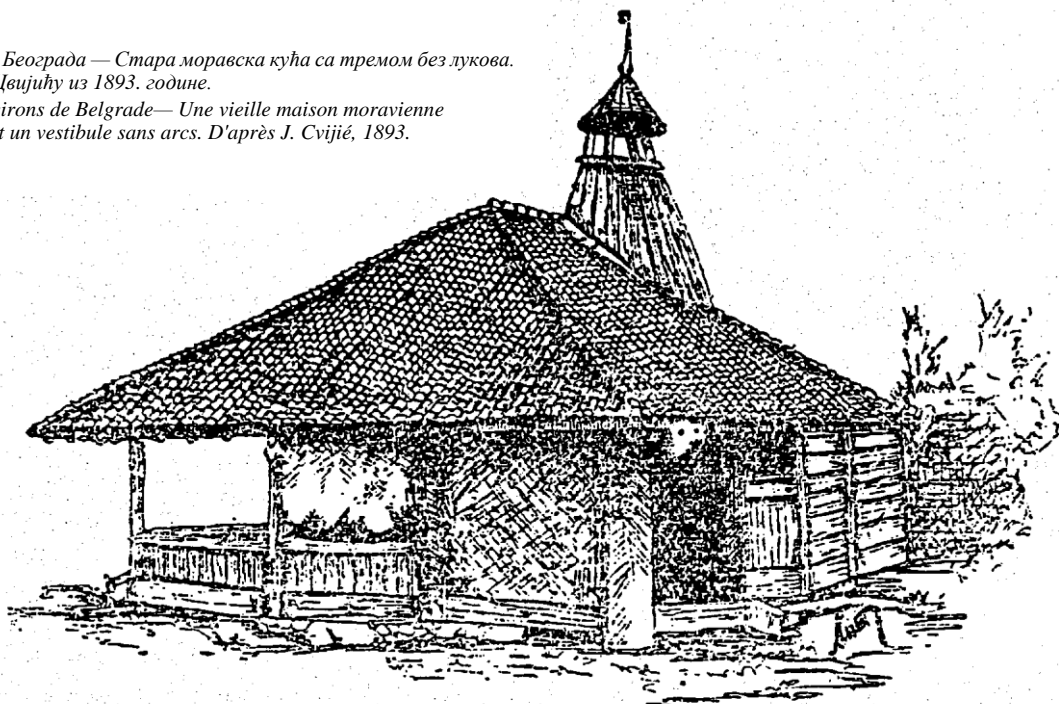
¹⁴ В. Николић-Стојанчевић, *Врањско Поморавље*, СЕЗ LXXXVI, *ЖиО* књ. 36 (Београд 1974) 220.

¹⁵ Р. Т. Николић, *Околина Београда*, 931; *Крајиште и Власина*, 136.

¹⁶ Ј. Цвијић, *нав. дело*, 368.

5. Околина Београда — Стара моравска кућа са тремом без лукова. Према Ј. Цвијићу из 1893. године.

Fig. 5. Environs de Belgrade— Une vieille maison moravienne comportant un vestibule sans arcs. D'après J. Cvijić, 1893.



ка. А за новију моравску кућу истиче да представља завршни тип у развоју сеоске куће у Поморављу.¹⁷

Нова, „ћерамидна кућа“, како је назива Николић, истиче се и по спољашњем изгледу и по броју и распореду просторија. То је висока, „лепо и укусно“ саграђена кућа са тремом „на сводови“, који јој дају отворен изглед.¹⁸

Примерци моравске куће, тачније куће са тремом и луцима, који су се сачували на широком простору Србије, пружају нам могућности да установимо прилично јасно линију њеног развоја. Почетна степеница у развоју била би приземна кућа од једне просторије, квадратне основе, са тремом по целој дужини (сл. 6 и 7). Како се основа куће ширила, тако се развијају и трем и доклат. Кућа се одиже од земље, постаје спратна над подрумом, са више просторија, најчешће правоугаоне основе. Трем је и даље под истим кровом са кућом, било да је на дужој или краћој страни (сл. 8). Доклат је истурен, у средини или на углу куће, са одвојеним кровом (сл. 9). Најбогатији израз градитеља био је спој трема и доклата (сл. 10).

Кућа је грађена, најчешће, у скелетном систему, плетером са испуном од блата или ћерпича, у народу познатим под именом „бундук“ или „бондук“. У Подунављу, за грађење су коришћене облице нанизане „у ћерт“, облепљене блатом.

Кровни покривач је ћерамида, јављају се и „бибер цреп“ и савремени индустријски цреп. Најстарији димњаци од сламе веома су ретки, сачувани су зидани са главама са четири лучна отвора која подсећају на циборијум.

Упоредивши особеност старе и нове моравске куће, изглед, облик, основу, број и распоред просторија, унутрашњу опрему и детаље, према подацима које нам пружа стручна литература и сазнањима до којих смо дошли упознајући моравке сачуване до данас, потврдили смо раније назначену разлику. Највећа разлика је изражена у трему, на шта су нарочито указивали старији истраживачи. Првобитни „стари“ трем је отворен простор са водоравном (архитравном) гредом преко дрвених стубаца, коју, касније, код „новог“ потискују полукружни лукови и добијају се сводови (аркаде), под истим кровом са кућом.

Трем, ајат, ајет, као упадљиви део куће, у народу је изузетно цењен. То неоспорно потврђује једноставна изрека која је забележена у Ресави: „тешко момку без заната и кући без ајата“.¹⁹

Постављен на осунчаној, предњој страни, на „лицу куће“, трем је отворен, а истовремено и заштићен од сунчане жеге и летњих киша. Погодан је да се на њему обављају многи домаћи послови, а још више, као „промајити“ простор, користи се за сушење плодова. На моравским тремовима у сунчану јесен висе



6. Дуга Пољана (Заплање) Гаџин Хан — Једноделна кућа са тремом и луцима.

Fig. 6. Duga Poliana (environs de Nich — Gadjin Han) — Maison à une seule pièce, comportant un vestibule à arcade.

богати венци црвених паприка, белог и црног лука и нанизани листови дувана.

У топлим летњим данима трем постаје главни друштвени простор. Ту су се примали суседи, обављали разговори и одмарало уз оба-везну гостољубиву чашу ракије. Ноћу се у њему и спавало. У јесењим и кратким зимским данима, због мале висине сунца, сунчеви зраци када се највише желе обасјавају трем по целој његовој дубини и постаје веома пријатан простор за предах. У неким случајевима, трем мале ширине служио је само као пролаз из кога се улазило непосредно у „кућу“ и остале просторије. Тада је имао улогу заштитника улаза од кише, удара ветрова, снега, и служио је као претпростор за отресање блата, чишћење и скидање обуће, пре него што се уђе у кућу.

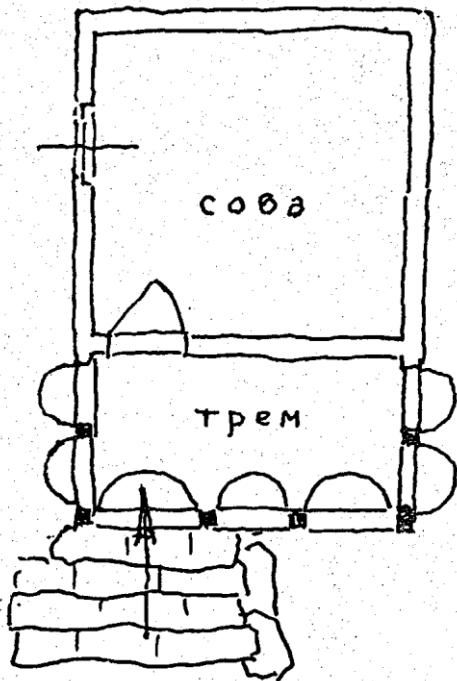
Својим животним, многоструким, вредностима и естетичким својствима, које повећавају аркаде ношене танким стубовима од дрвене грађе, трем постаје главно обележје и истакнути архитектонски мотив моравске куће. Према величини и склопу основе куће, облику земљишта на коме је изграђена и одређеном положају према странама света, трем је добијао различите положаје, облике и намене.

Током времена, од трема под истим кровом куће издваја се, тачније, додаје се, део отво-

¹⁷ Б. Којић, *нав. дело*, 169.

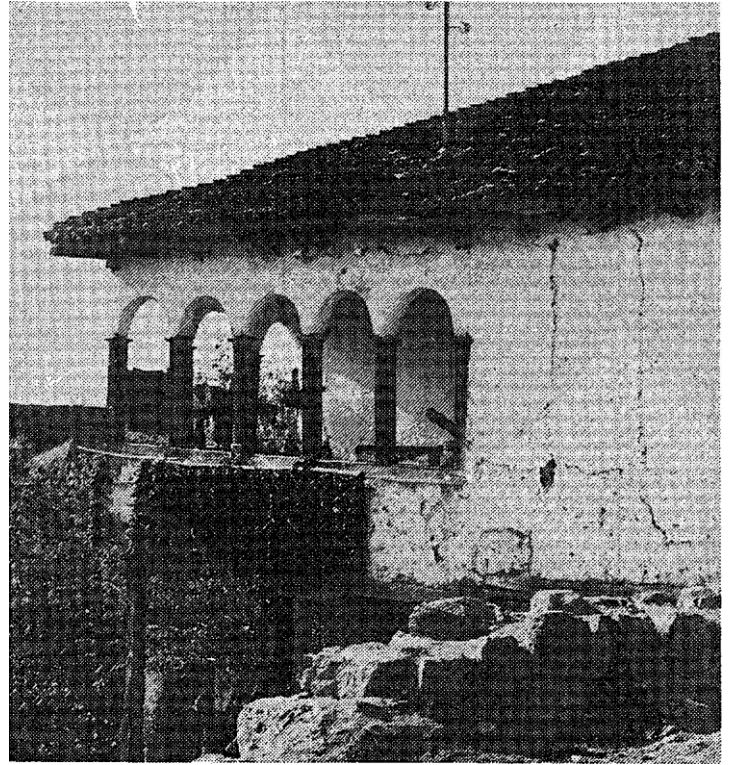
¹⁸ Р. Т. Николић, *Крајиште и Власина*, 136.

¹⁹ Ст. Мијатовић, *нав. дело*, 143.



7. Црна Бара (Власотинце) — Једноделна кућа са тремом и луцима — изглед и основа.

Fig. 7. Crna Bara (environs de Vlasotintze) — Maison à une seule pièce, comportant un vestibule à arcade, élévation et plan.



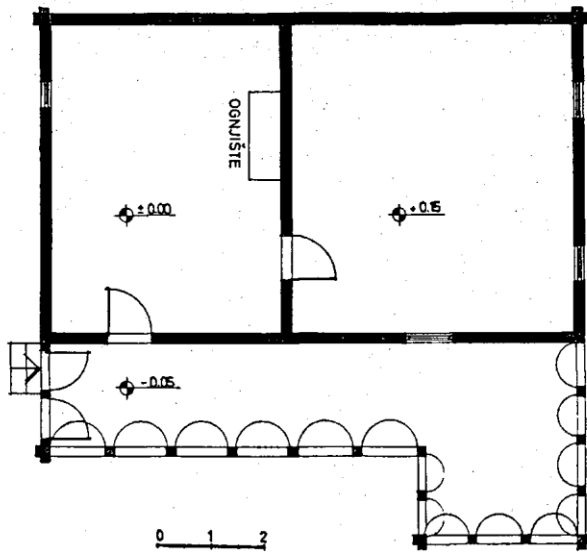
8. Кнез Село (Ниш) — Трем са аркадама који заузима угао куће, део краће и дуже стране.

Fig. 8. Knez Selo (environs de Nich) — Vestibule à arcade, construit à un angle de la maison, détail.



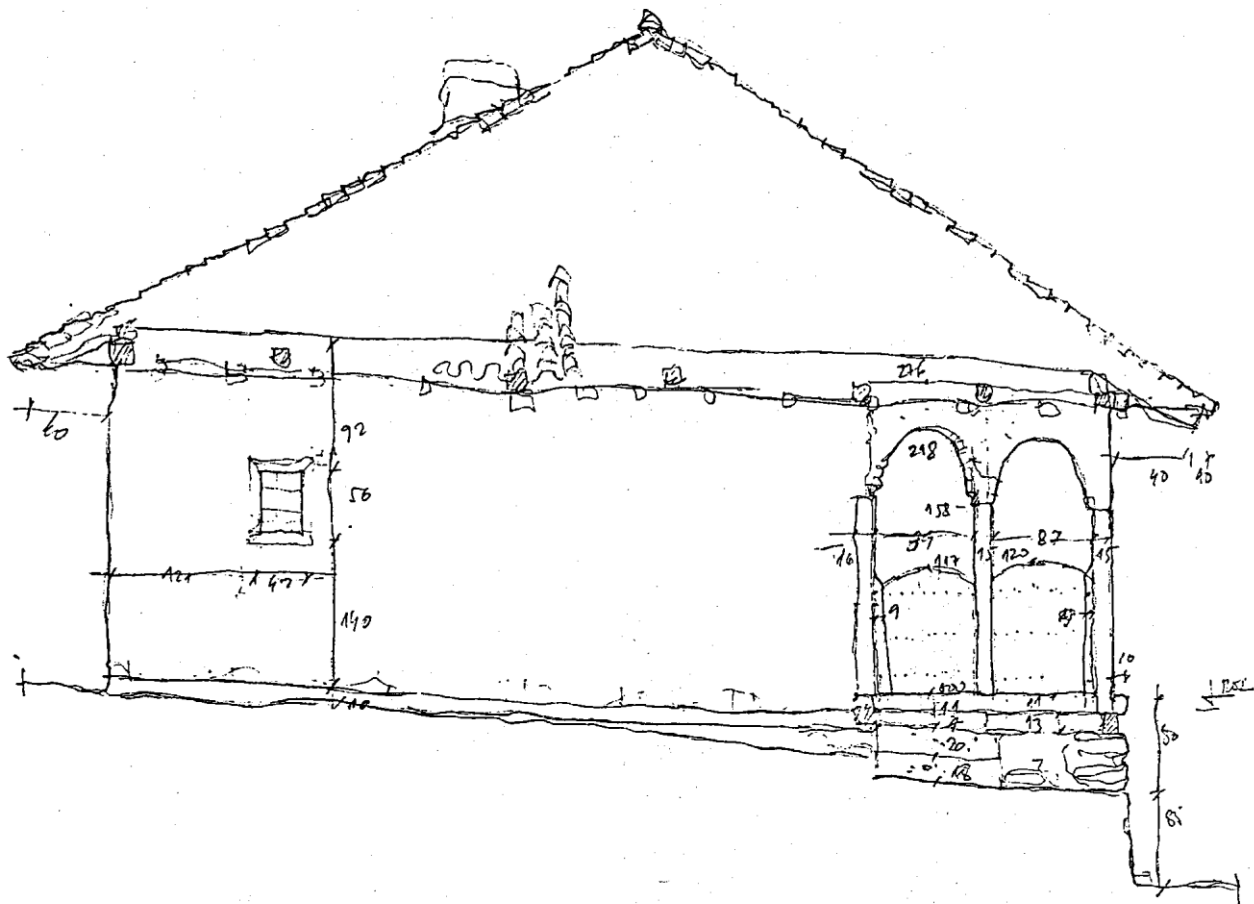
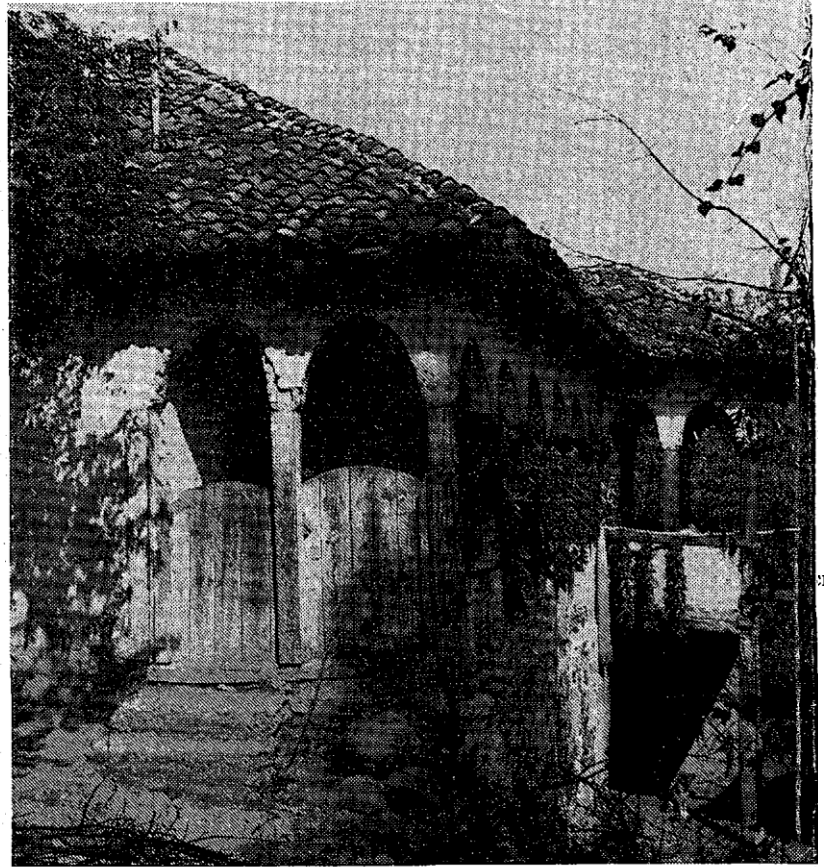
9. Рељинац (Прокупље) — Доксат са луцима над подрумом .

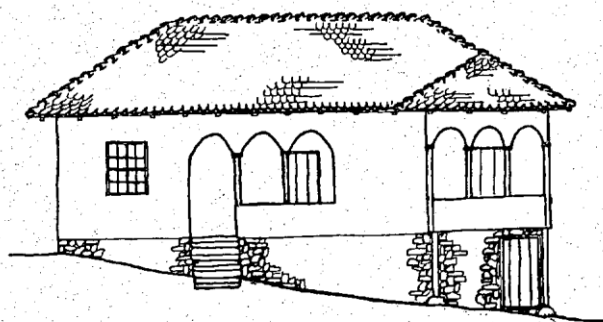
Fig. 9. Relinatz (environs de Prokuplié) — Vestibule à arcade, au-dessus de la cave.



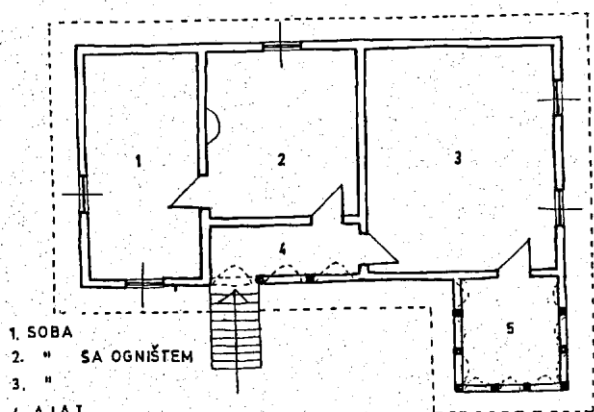
10. Гркиња (Гаџин Хан) — Трём дужином куће са доксом на углу
— Изглед главне стране са двокрилним улазом и основа.

Fig. 10. Grkinia (environs de Nich, Gadjin Han) — Vestibule tout le long de la maison, avec une véranda à l'angle. Elevation de la face principale, avec une porte à deux battants et plan.





IZGLED



OSNOVA PRIZEMLJA

11. Ладовица (Власотинце) — Спратна кућа у којој су здружени трем и доклат са луцима. Доклат носе два витка стуба—изглед и основа.

Fig. 11. Ladovica (environs de Vlasotintzé) — Maison à étage, combinant le vestibule et la véranda à arcade. La véranda est soutenue par deux piliers élancés—élévation et plan.

реног простора назван доклат.²⁰ Доклат испада из равни куће и добија свој кров. За разлику од трема, који је увек узан (нешто шири од 2 m), доклат је простран, скоро увек квадратне основе што говори да се давао све већи значај отвореном простору куће. Истурени део на углу или у средини, изван основе зграде, има кроз отворене три стране слободан видик и ближи је дворишту, окућници, улици, речју, спољном животу. Управо преко тог отвореног простора живот у кући се лакше и једноставније везује са свим оним што га окружује. У ослобођеној Србији, нови социјални положај даје могућности власнику да ужива у слободи, и да, као некадашњи господар Турчин, будно надгледа шта се све догађа на имању и изван њега. Доклат пружа већу удобност, а што је још важније, са њим је кућа упадљива, „углед-на“. Истовремено, он је јасан показатељ имов-ног стања домаћинства и степена богатства власника.

Уколико је доклат при земљи, обично је подзидан са три стране. Одигнут од земље, најчешће је са једне стране подзидан и на углу га носи стубац. Каткад цео испад носе два витка стуба (сл. 11). Простор испод доклата (обично је то прилаз подруму) у народу се такође назива ајат, ајет.

Безбројни су различито смишљени положај, облик и здруживање трема и доклата. И поред извесних типских облика и положаја, градитељ никада није у потпуности понављао завршену, већ виђену, кућу. Он је увек уносио неку приметну разлику, неки нов, другачији детаљ. Својим положајем и трем и доклат заклањају затворени део куће, и цео њен изглед се сажима са низом лукова који јој дају посебну естетичку вредност. Ритам arkada чини просторно јединство са тремом и доклатом, њиховим функцијама и конструкцијом.

Шта је све условило положај трема и доклата? Колико су на то утицали број и распоред просторија, величина, облик основе: квадрат или правоугаоник? И многа друга питања поставља нам кућа моравског типа.

У анализи развоја основе моравске куће у ширину и висину и улоге трема и доклата од најједноставнијег облика, једне просторије и трема, до богато рашчлањене, са више затворених одаја са тремом или доклатом, или здруженим заједно откривамо смисао за практично и могуће. И градитељ и власник, у стварању што штедљивијег, а у исто време смишљено удобнијег унутарњег склопа куће, уносе, поред затвореног, отворен простор, али покривен.

Међутим, посматрајући различите облике моравке напуштамо процењивање њених ос-

²⁰ Вук Стеф. Караџић, *Српски рјечник*, у Београду 1935, Доклат, м. die Altane, der Altan, solarium subdial, moenianum (cf. диванана, тробозан, 1 хошка), 135.



12. Трстеник — Позната кућа Катића са разиграном линијом лука на трему спрата.

Fig. 12. Trsténik — Maison bien connue des Katić à arcade onduleuse dans le vestibule de l'étage



13. Самариновац (Неготин) — Сеоска кућа са разиграном линијом лукова на трему.

Fig. 13. Samarinovac (environs de Négotin) — Maison rurale à arcade onduleuse du vestibule.

новних наменских вредности, јер нас отворени простори са својим сводовима, који се истичу и издвајају од осталих делова куће, наводе на примање естетичких вредности свеукупне слике зграде.

Тако истраживање наменских и естетичких вредности моравске куће води на двограни упоредни пут: смишљеног, практичног, корисног и за живот потребног, и несхватљивог, неразложног, естетичког, емоционалног. Спајањем та два пута у целовиту представу добија се укупна вредност моравске куће.

Главна особеност моравске куће постаје лук, лажни свод чији је задатак само да украси отворени простор куће: трем и доклат. Природно, и он носи име моравски лук. Почев од два, што је најмањи број лукова, са засведеним улазом (сл. 11), јављају се три, четири, до шест или више, читав низ, зависно од величине и склопа трема и доклата.

Луци су углавном неједнаке ширине и дубине, издужени, полуелиптични, ређе правилно полукружни. Висина лука до носеће греде каткад је веома мала; тада је плитак, скоро уз саму кровну конструкцију. Постоје и луци развучени са степенастом обрадом, може се рећи разиграни, тек њихов наговештај. Налазимо их на кућама у градовима као и у понеким селима (сл. 12 и 13). Ова врста лука била би прва степеница у поступном развоју правог лука када се главе стуба, „јастуци“, продужују и повезују стварајући заобљену, изломљену линију. Резбарене главе стубова једноставније се обрађују и између њих се јавља правилнија линија лука. Појава овог, сасвим новог, градитељског детаља привлачи и мајсторе градитеље и власнике и почиње његова многобројна примена.

Најраспрострањенији начин израде лукова био је са оплаћеним дашчицама облепљеним блатом. Прављени су и на друге начине. Између стубова, па равну греду, која се засече у средини, додају се косници, чије се шупљине испуне ћерпичем или опеком. Лук се правио и од два савијена прута, „цепке“, са испуном од плетеног прућа, а често само од једног савијеног дрвета ширине око 20 см (сл. 14). Најчешће је прављен од ћерпича или опеке, ређане по дужини како би се извела заобљена линија лука. Без обзира на конструкцију и коришћен материјал, луци се увек облепљују блатом и делују као пун зид (сл. 15).

Стубови су доста кратки, оплаћени даскама, те добијају квадратни облик и најчешће полазе од оgrade трема или доклата. Без оплате су само стубови који полазе од греде темељаче, код тремова без оgrade. Не тако често, али се јављају моравке, нарочито приземне, чији су тремови неограђени. Ограда је обично висока од 80 см до једног метра, од усправних дасака, познатих шашоваца. Покаткад су даске оgrade и резбарене. Ограда се често прави и од ћерпича, опеке или прућа.



14. Жлна (Књажевац) — Луци урађени од једног извијеног дебљег дрвета.

Fig. 14. Jlna (environs de Kniajevatz) — Arcs construits avec des pièces de bois courbées assez grosses.

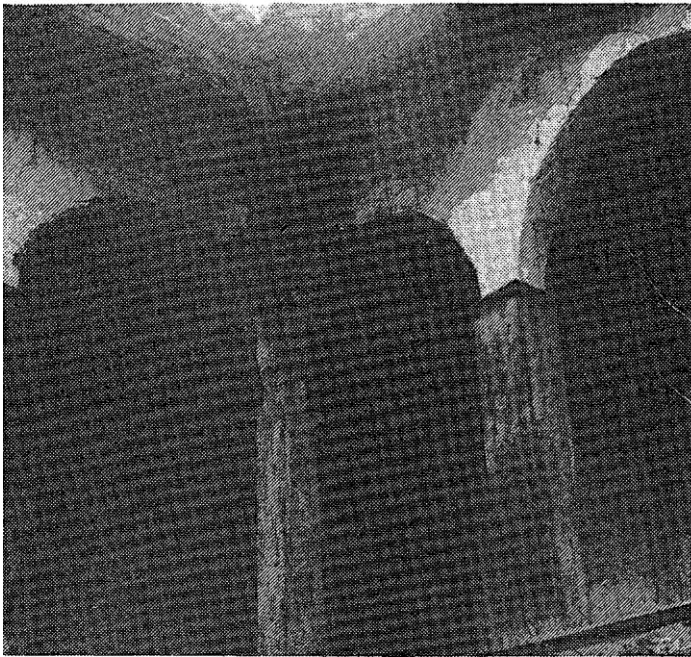
Сви истраживачи истичу да се кућа са аркадама у Србији појављује крајем XIX века. Према подацима које смо могли да прикупимо, сводове на тремовима и доклатима налазимо много раније, још почетком прошлог века са претпоставком да их је било и крајем XVIII столећа. То потврђује више примера.

У Београду, у данашњој улици 7. јула, у близини Саборне цркве, постојала је кућа познатог некадашњег трговца и дипломате са почетка 19 века Петра Ичка. Кућа је подигнута 1826. године. Била је спратна и имала је, према дворишту, дуж целе зграде пространи трем. У приземљу и на спрату у осовини зграде издвајао се доклат.²¹ Из фотографије, коју је објавио Б. Којић, јасно се види да су трем и доклат на спрату имали луке, и то оне које смо назвали „разиграни“ (сл. 16). Ова кућа живела је нешто више од сто година. Њеним рушењем осиромашено је споменичко наслеђе народног градитељства за један заиста изузетан споменик културе. Срушена је пред Други светски рат, 1938. године.

Познато је, да је стара црква у Нишу, посвећена светим архангелима, изграђена после Другог српског устанка и да је храм, оштећен у пожару, поново обновљен 1819. године. После непуних двадесет година, 1837, храм је обновљен. Обнова је трајала две године.²² Из

²¹ Б. Којић, *нав. дело*, 68—69.

²² П. В. Гагулић, *Нишка православна црквена скупштина*, Ниш 1978, 9, 11.



15. Михајловац (Неготин)—ЛУЦИ грађени од ћерпића.

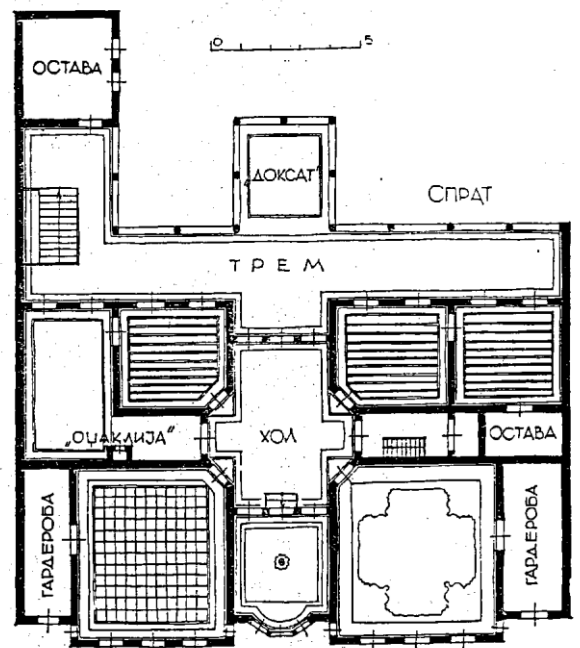
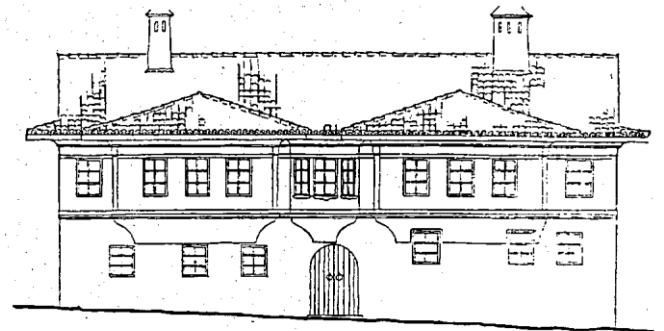
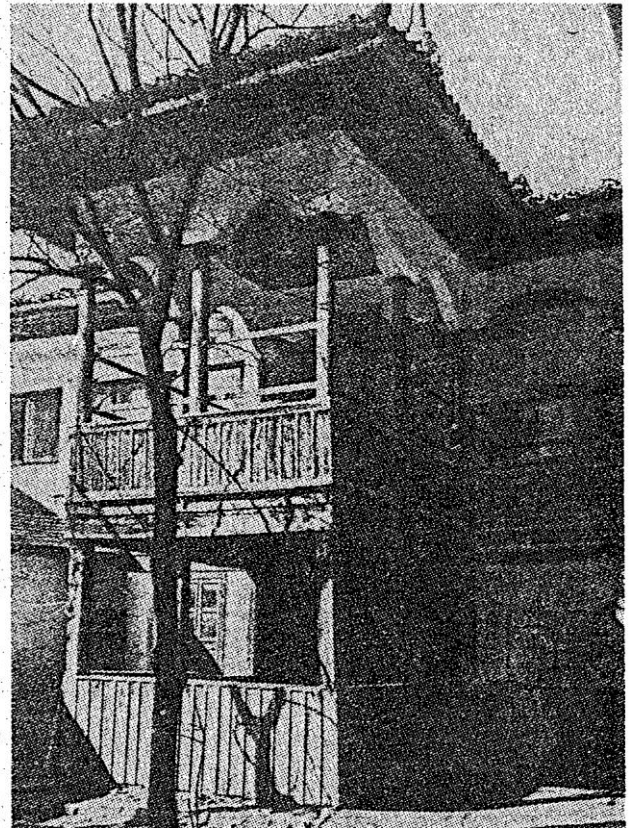
Fig. 15. Mihailovatz (environs de Négotin) — Arcs construits avec des briques crues.

овог обавештења можемо да претпоставимо да је током 1837—1839. срушен висок зид којим је црква била опасана и да је додат трем с аркадама.

По натпису сачуваном у цркви у Лесковцу сазнајемо да су храм Рођења пресвете Богородице обновили 1839. године пратомајстор Савко Милановић и Здравко Николић. Међутим, на најмањем звону у звонику урезан је текст: „Сие звоно сали Милосав Петковић у Београду 1810. лета”.²³ Ова два натписа наводе нас да закључимо да је стара лесковачка црква изграђена после Првог српског устанка, а трем додат приликом обнове, у исто време кад је то урађено и на нишкој цркви. Луци су и на првој и на другој цркви рађени истом техником као и код већине сеоских кућа, али се стубови разликују. Они су округли и малтерисани, са главама које подражавају стилске капителе (сл. 17).

За рану појаву лука у народној архитектури на нашем тлу имамо још један доказ. То су луци на дивананама у унутрашњости конака кнегиње Љубице у Београду, који је грађен од 1819. до 1831. године. Конак има две диванане, у приземљу и на спрату, са дрвеним стубовима и јестецима који, по А. Дероку, образују „китњасте луке аркада” (сл. 18).²⁴

Невелик број обрађивача моравске куће слаже се да се моравка највише среће у крајевима који су тек 1878. године ослобођени од Турака. То је југоисточни део Србије, некадашња четири округа: Нишки, Пиротски, Врањски и Топлички, названи „Нови крајеви”.²⁵ На том пространству, равно после сто година,



16. Београд — Ичкова кућа — трем на спрату са разиграном линијом лукова, дворична страна — изглед и основа. Према Б. Којићу из 1938. године.

Fig. 16. Belgrade — la maison de Pierre Itchko — vestibule à arcade ondulose, côté cour — élévation et plan. D'après B. Kojić, 1938.



17. Лесковац — Стара црква посвећена Рођењу Пресвете Богородице са тремом на две стране.

Fig. 17. Leskovac — Église ancienne, dédiée à la Nativité de la Très-Sainte Vierge, des vestibules la flanquant de deux côtés.

нашли смо највећи број до паших дана сачуваних кућа са моравским луцима. То мноштво кућа, различитог облика, величине и спратности, на којима су се истицали и привлачили пажњу тремови и дократи са луцима, навело је раније истраживаче да сматрају да су ови крајеви и „колевка“ моравке.

Касно ослобођење ових крајева Србије, скидање дуговековних стега, донело је посебан полет и наглашену потребу за потпуним коришћењем крваво извојеване слободе. Ово није било само политичко ослобођење, већ и економско. Срби су куповином, према Берлинском уговору, када су Кнежевини Србији признате независност и нове границе, постали власници дотадашње муслиманске земље (турске и арнаутске) и развили су осећање сопствености и слободе. Све је то наглашено исказано у зидању нове куће, коју ага или бег никада више неће користити и коју домаћинвласник може да украси онако како он жели. У слободној Србији кућа се отвара „свету“, природи, она постаје стално станиште, човек више не бежи са свога огњишта и није више принуђен да живи у страху, привремено.

Ко је био творац моравског лажног лука, моравских аркада? На основу казивања власника, домаћина и наследника, могли смо да установимо да су моравску кућу градили мај-

стори „дунђери“ са Власине, звани Власинци, много познатији као Црнотравци. Још је Цвијић, у време својих истраживања, могао да утврди да су најстарије куће моравског типа градили мајстори, печалбари, нарочито Дарковчани и Црнотравци, из села Горњег Вардара, из врањског и пиротског краја, и сељаци из Жилне код Књажевца.²⁶ Мајстори Црнотравци били су надалеко познати, јер су у прошлости градили боље грађевине: касарне, џамије, ханове, конаке, куће и дућане у већим градовима Јужне Србије, а њихово кретање је прелазило њене границе.²⁷

О дунђерима Власинцима у народу и данас постоји високо мишљење. Они су, по оцени старијег становништва, били изузетни градитељи, мајстори свога заната, велики znalци,

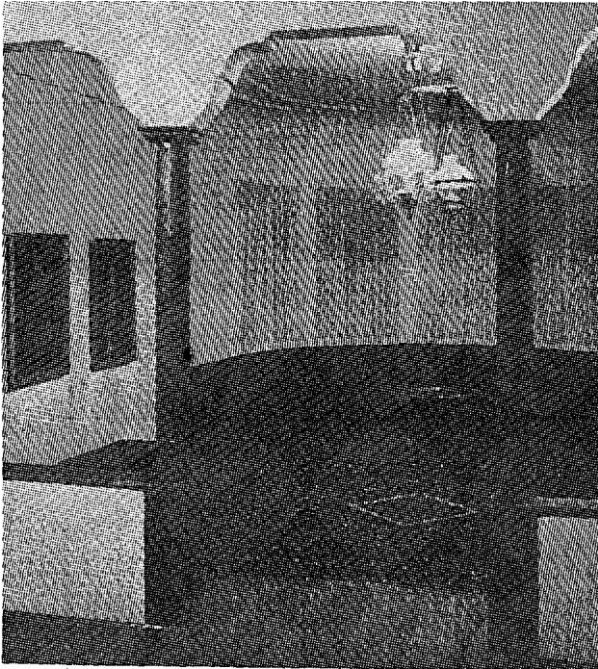
²³ Сл. М. Ненадовић, *Стара лесковачка црква*, Споменници културе у Лесковцу и околини 4 (Лесковац 1952) 33, 34.

²⁴ А. Дероко, *Један стари београдски ентеријер*, Годишњак музеја града Београда, 1 (Београд 1954) 217.

²⁵ М. Ђ. Милићевић, *Краљевина Србија*, Београд 1884, XV.

²⁶ Ј. Цвијић, *нав. дело*, 369.

²⁷ Р. Т. Николић, *Крајиште и Власина*, 137.



18. Београд — Унутрашњост конака Кнегиње Љубице са дивананама у приземљу и спрату са „китњастим луцима аркада”. Према А. Дероку из 1954. године.

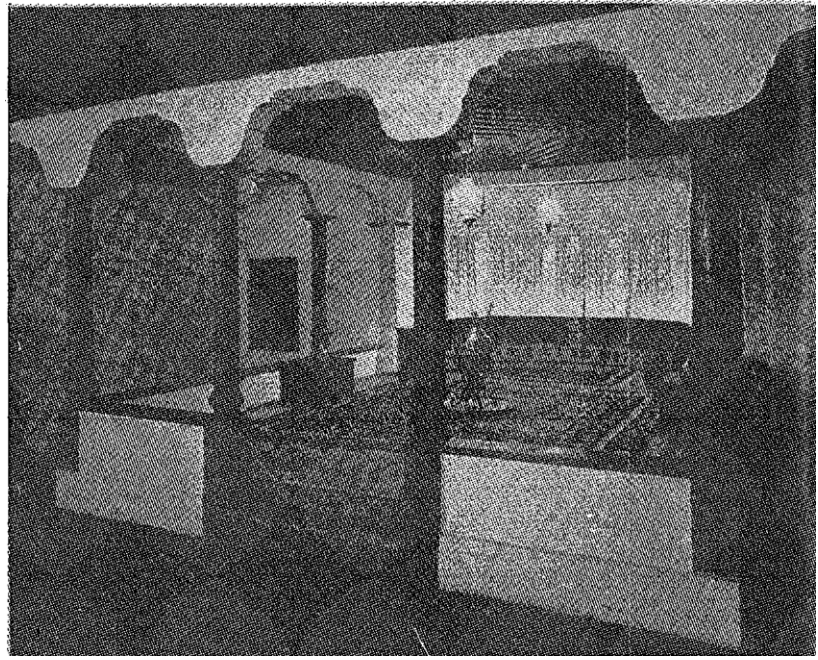


Fig. 18. Belgrade — Intérieur du Palais de la princesse Lioubitsa avec des salons à «arcades pittoresques». D'après A. Déroko, 1954.

„умели су да читају план” и „правили су куће по план”. Дунђери, који су наслеђивали и учили занат од својих старијих, постају стручњаци и у тражењу посла; ишли су „у раду”, „печалбу”, „печаловину” далеко изван свог завичаја и обишли велики део Балканског полуострва. Путујући, ширили су своје видике, стицали нова сазнања и градитељске вештине, јер су имали прилике да виде и упознају многе грађевине, велика градитељска достигнућа споменичко наслеђе прошлих времена, које их свакако није оставило равнодушним. Тако мајстори Власинци, поред наслеђеног знања, изузетно богатог искуства и стечене вештине грађења, добијају још једну могућност непосредног упознавања грађевина, материјално опипљивих, које им постају надахнуће. Несумњиво да су их те грађевине привлачиле и мамиле понешто и позајме од њих. Одважили су да искористе примамљив и леп лук. Изабрали су облик чији је корен у далекој прошлости, још у антици, а посредством Турака, наравно са измењеним обликом и наменом, задржао се на свим балканским просторима. Размишљања у том правцу могу да нас упуте приликом тражења одговора откуда луци, аркаде, и на сеоској кући.

Многи стручњаци, етнологи и архитекти, сматрају да питање настанка и побуда који су довели до рађања украсних лукова у народној кући Србије још није решено; исто тако да „зачетак овог мотива није јасан”, и питају се да ли је то лична творевина неких мајстора, или плод надахнућа тремовима неких цркава из XIX века које су имале сличну обраду, или

је пак покушај угледања на неоренесансне куће из тог доба?²⁸

Постављајући питање зашто је извршена промена код израде трема у новој моравској кући, покушавамо да идемо једноставнијим путем. Коришћење лукова без њихове конструктивне улоге, упућује на основну претпоставку да је градитељ Власинац дошао на идеју да промени миран, па и хладан изглед куће. Појавила се замисао да мирну, водоравну носећу греду изнад стубова, на коју је налегала цела кровна конструкција, како је то код старе моравке, обогати и уведе живу, веселу таласасту линију полукружних лукова. У тај стари конструктивни систем није било тешко увести, између стубова, сводове, али као неконструктивне делове, лажне лукове, лажне аркаде трема и доксата. И Власинац се исказао у примени лука и дао себи замаха. Ту је дошла до израза његова лична способност, маштовитост, његов таленат. И тако он у своје градитељском стваралаштву постаје творац, како би се данас модерно казало, „креатор” новог стила. Тако су моравске аркаде, моравски лажни луци, постали творевина мајстора-градитеља из власиначких села. Он је поново васкрсао давно насталу и кроз наслаге столећа заборављену таласасту линију, заборављен лук који се само, али ретко, сачувао код брвнара. Примена лука у почетку није била прихваћена. Постепено, али упорно почела је да се шири кућа са луцима. Са својим новинама настукао је Власинац и почео је да осваја својим луцима. У повољнијим животним условима, када и наручилац и гра-



19. Јелаиница (Ниш) — Спратна кућа са тремом и доксом са луцима. Изграђена 1905. године.

Fig. 19. Iélachnitza (environs de Nich) — Maison à étage, avec vestibule et véranda à arcades. Construite en 1905.

дитељ нису више били стешњени захтевима да штеде и граде најнужнији простор за опстанак, ои изоставља сваку врсту украшавања спољашњег изгледа куће у селу, али уводи нову моду, на коју оно никада није било равнодушно. Напротив, угледање у селу је увек било веома јако, а то је и данас, оно је владајуће. „Свако мишљење у селу пада пред угледањем, треба само један да подигне велику и пространу кућу, па ће то урадити и остали који год то могу“, записао је Ст. Мијатовић.²⁹ Кућа са луцима постаје знак друштвене, политичке и социјалне сигурности, и убрзо предмет утакмице и имовинске моћи појединца. Она је пружала боље услове за живот, задовољавала потребу за лепим и веома изражену особину човека овог поднебља, жељу за истицањем „за модом“. Као кућа „школованог“ мајстора, код које је разиграност трема и доксата дошла до узбудљивих размера, утицала је и на самоуке сељаке који су били вични грађењу и који су је брзо и радо прихватили (сл. 19). Многи наши саговорници истицали су да су „ове куће“ у новије време подразумевајући време између два светска рата подизали сами становници који су се „научили овом занату“, мислећи на дунђерски.

Моравка није искључиво кућа сеоског насеља. Она је исто толико и кућа насеља вишег степена, мањих и већих градова. Пођемо ли с југа на север Србије, у Прешеву, Босилеграду, Лесковцу, Куршумлији, Прокупљу, Нишу,

Алексинцу, Варварину, Сталаћу, налазимо очуване куће са моравским луцима (сл. 20).

Аркаде на трему и доксату нису биле обележје само стамбене зграде у селима и градовима. Оне су коришћене и код многих друштвених зграда, које су у великој мери сачуване. То су тремови цркава у селима и градовима, припрате манастирских цркава, манастирски конаци, црквене и свештеничке, парохијске куће, општинске сеоске зграде и друштвене, у које убрајамо школе и механе.

„Кућа на извође“ радо је била грађена. Осим мајстора-градитеља, преносили су је и сами житељи. У ослобођеној Србији, у тражењу бољих услова за живот, сеоско становништво, материјално већ ојачано, настањивало се у варошима и већим градовима. У економском успеху и градитељском полету, као што се догађа после сваке велике катастрофе једног народа, изградња кућа је просто бујала. Тако је преко градитеља „новог стила“, а исто толико и преко становника који су га прихватили, настала размена утицаја: из града у село, а после је село, у измењеном облику, вратило граду.

Цветно доба грађења и развоја моравске куће са луцима настало је после коначног ослобођења Србије 1878. године и трајало је све

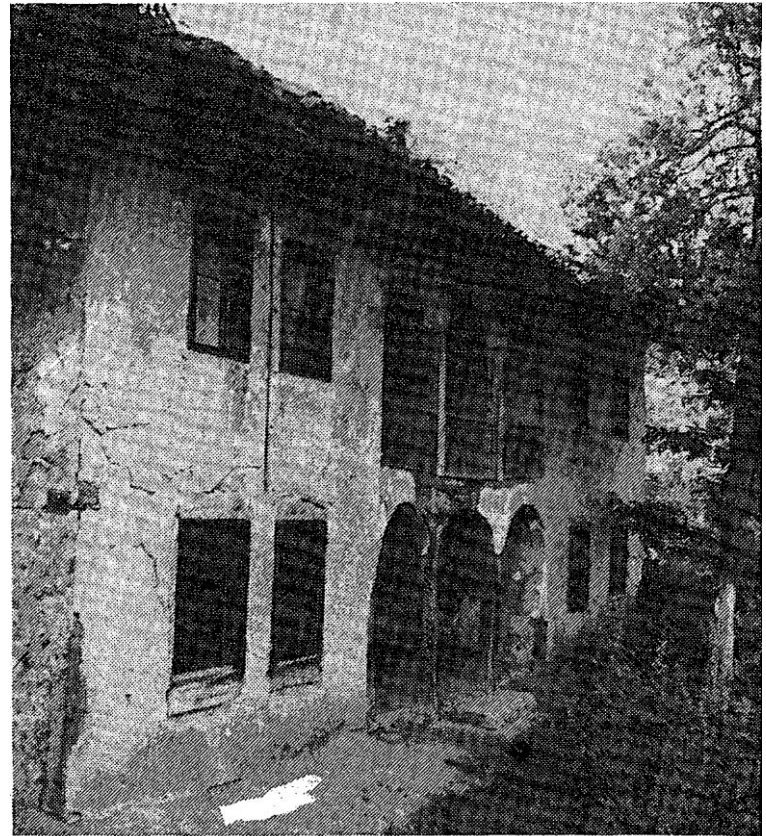
²⁸ Б. Којић, *нав. дело*, 168.

²⁹ Ст. Мијатовић, *нав. дело*, 138.

до између два светска рата. Очувана до наших дана, моравка са тремом и доксом и особеним аркадама изражава тежњу ка лепом и пример је народног градитељства Србије које има и животне и естетичке вредности, што јој је обезбедило угледно место у културној баштини и Балкана и Европе. Луци су прихваћени као особеност нашег поднебља те се и деловало да се та традиција очува. Као мотив они дуго живе. Скоро све зграде домова културе у селима Србије, који су грађени у савременом материјалу, после Другог светског рата, и приземне и спратне, имале су аркаде.

Савремене куће за одмор, зване „викендице“, унеле су велику разноликост типова, најчешће оних који не одговарају одређеном поднебљу, али упечатљива је појава лукова, бетонских, природно, на њиховим тремовима.

Моравска кућа завршила је свој развој, али мотив лука остао је, као изданак, за подстицај у данашњим градитељским остварењима. Коришћењу старог и његовој примени у новом, велику пажњу поконио је архитект Божидар Петровић, и многим примерима показао веома упечатљиво да савремене сеоске куће не морају бити лоше копије, већ наставак старих, применом посебног градитељског поступка, у савременом материјалу, и другим градитељским могућностима. Примерима изграђених кућа на земљотресном подручју Копаоника, у Алексан-дровцу, Брусу и Блацу, то је јасно и доказао.³⁰



20. Лесковац — Јоргаћевићева кућа са тремом и Луцима у приземљу и спрату.

Fig. 20. Leskovatz — Maison de Jorgatchévitch avec des vestibules à arcades au rez-de-chaussée et à l'étage.

³⁰ Б. Петровић, *Градитељско наслеђе и подстицај*, Куће архитекте Боже Петровића, Београд 1986, 93, 91.

Све архитектонске планове и цртеже фасада израдио Ђорђе Митровић

Les plans des bâtiments et les dessins des façades ont été exécutés par Georges Mitrovitch.



Une manière de voir la maison aux arcs moraviens

NADEŽDA PEŠIĆ-MAKSIMOVIĆ

Ce qui caractérise la maison du bassin de la Morava («moravska kuća»), c'est un vestibule ouvert, dont l'architrave en bois reposait à l'origine sur des piliers également en bois et auquel, par la suite, se substitua une arcade aux arcs trilobés, le lobe central étant très allongé. Dans la science la maison comportant un vestibule à architrave est désignée comme maison de type ancien et celle à arcade, comme maison de type nouveau. Dans le peuple on appelle cette dernière «kuća na izvode», «na svodove», «sa ajet na svod». La maison aux arcs prend des formes différentes, depuis celle de rez-de-chaussée ne comportant qu'une seule pièce et le vestibule, jusqu'à celle de maison à étage comprenant plusieurs pièces et une véranda en encorbellement.

Les arcs, appelés «moraviens» à leur tour, étaient faits avec des lattes, avec du bois plié ou avec des briques crues et, enduits de boue, ils imitaient une construction en maçonnerie. L'apparition du faux arc dans le vestibule de la maison moravienne est située par l'auteur du présent texte — à la différence des autres auteurs qui ont traité cette matière — au début du XIX^e siècle et même à la fin du XVIII^e. La construction et le développement de la maison moravienne aux arcs parvinrent à leur plein épanouissement après la libération définitive de la Serbie, en 1878, pour durer jusqu'à l'entre-deux-guerres. La maison de ce type devint le symbole de la stabilité économique, sociale et politique. Elle offrait des conditions de vie

meilleures, satisfaisait le besoin de beau et révélait un trait de caractère très prononcé chez nous — le penchant à se mettre en évidence. Elle fut adoptée par plusieurs unités ethniques des Balkans, — Monténégrins, Albanais, Valaques, Bulgares. Elle subsiste toujours sur un vaste territoire, s'étant implantée dans l'Est et le Sud de la Serbie; à l'est, elle est passée en Bulgarie; d'autre part, en suivant le cours de la Morava, elle a atteint les rives du Danube et de la Save, tandis que par le bassin de la Morava Occidentale elle a pénétré au coeur de la Choumadia, au pied de la montagne de Rudnik, jusqu'à la ville de Kraljevo.

Le style de la Morava ne s'est pas borné aux seules maisons d'habitation des villages et des villes; il fut appliqué aussi dans la construction d'édifices publics; mairies, cafés, presbytères, narthex, bâtiments d'hébergement dans l'enceinte des monastères.

Les recherches effectuées récemment par l'auteur du présent texte ont montré que les constructeurs des maisons à faux arcs provenaient des bords de la Vlasina, dans la Serbie méridionale. Ces maçons («dundiéri») apprenaient l'art de construire auprès de leurs pères et grands-pères, savaient «lire le plan» et bâtir les maisons suivant les projets qu'on leur imposait. En leur qualité de «petchalbari», c'est-à-dire ouvriers qui allaient chercher du travail loin de leur pays natal, ils répandirent le style moravien dans une grande partie de la Péninsule Balkanique.