

Манастир Увац

Историјски оквири времена

ДРАГИША МИЛОСАВЉЕВИЋ

ПОВОДИ

У бурним периодима српске прошлости, судбина многих цркава и манастира, нарочито оних који су данас у рушевинама, остала је скривена од историјске науке. Ни данас нема трагова, писаних докумената или других објективних сведочанстава материјалне културе за убикацију тих сакралних средњовековних објеката. О недаћама, усудима паљења и разарања, понекад налазимо само успутне записе на маргинама рукописних и штампаних књига, што је најчешће била само привремена утеха несрећних калуђера и записивача. Дакле, и такви подаци, више литерарни него историјски, у недостатку других извора, представљају монументална сведочанства без којих би данас наша историографија била знатно сиромашнија. Та никад довољно ишчитана историја указује се понекад, посебно у претраживању појединих историјских периода, као једино светло у дубокој тами прошлости.

Позивање на народна предања и легенде, скривене у епском памћењу, не може се узимати као најпозданији траг. Можда су то појединачни покушаји разумевања тамних збивања даље прошлости, који су генерацијама сународника остајали нејасни. И то посебно оним страдалницима који су се касније досељавали са других поднебља на одређене територије, у трагању за неким бољим, смисленијим животом; тамо где ће им породице бити колико толико заштићене. Дакле, наши преци, у тим метанастазичким кретањима, долазећи на нове просторе, затицали су многе порушене и запустеле цркве и манастире, без живих сведока. У настојању да себи и другима објасне историјске усуде о којима су мало шта знали, досељеници нису презали ни од различитих мистичних верзија, при чему је лична вештина приповедања често била пресудна. Ипак, и упркос свим мањкавостима у овом домену, епска народна свест се не може запостављати ни заобилазити. Она је вековима била важан чинилац у духовном и етничком освежавању нације. Наша првобитна знања, готово сва од реда, црпили смо из ове непресушне народне ризнице.

Давање значајнијег простора епском народном памћењу, видеће се, има своје посебне разлоге у историјском приближавању многих трагичних збивања наше прошлости. Нужно је савременој

националној свести предочити епоху од пре неколико векова, њене учеснике, историјске противречности, односно несрећне околности тих догађаја. Неке манастире и цркве локални тумачи су сместили дубоко у прошлост, друге су, као на пример цркве Јање, сместили у нешто млађи период, али недовољно јасне посвећености. Према предањима, неке од цркава Турци нису могли порушити, већ су по неком непознатом завештењу то само могли Срби учинити. Бескрајно слојевита народна меморија и њени тумачи временом су мењали ток догађања, па је често интерпретација истих збивања била сасвим различита.

Један од мање познатих средњовековних манастира (донедавно у рушевинама), манастир Увац (Бувац),¹ попут многих других, одликује се великим нескладом између готово монументалног изгледа и крајње оскудних трагова и историјских података о његовом постојању. Као да је подигнут у неко посебно, издвојено време, и у сасвим изолованим историјским околностима. Разуме се, у таквим, готово епским условима, са наглашеном и живом традицијом у народу целог краја, манастир Увац, његова историја, живот, рушење и нестајање, морали су бити предмет многих тумачења у протеклих неколико векова. Том покушају осветљавања свих оних околности у напону и замирању овог знаменитог граничног стожера српске државе посвећен је и овај преобиман увод.

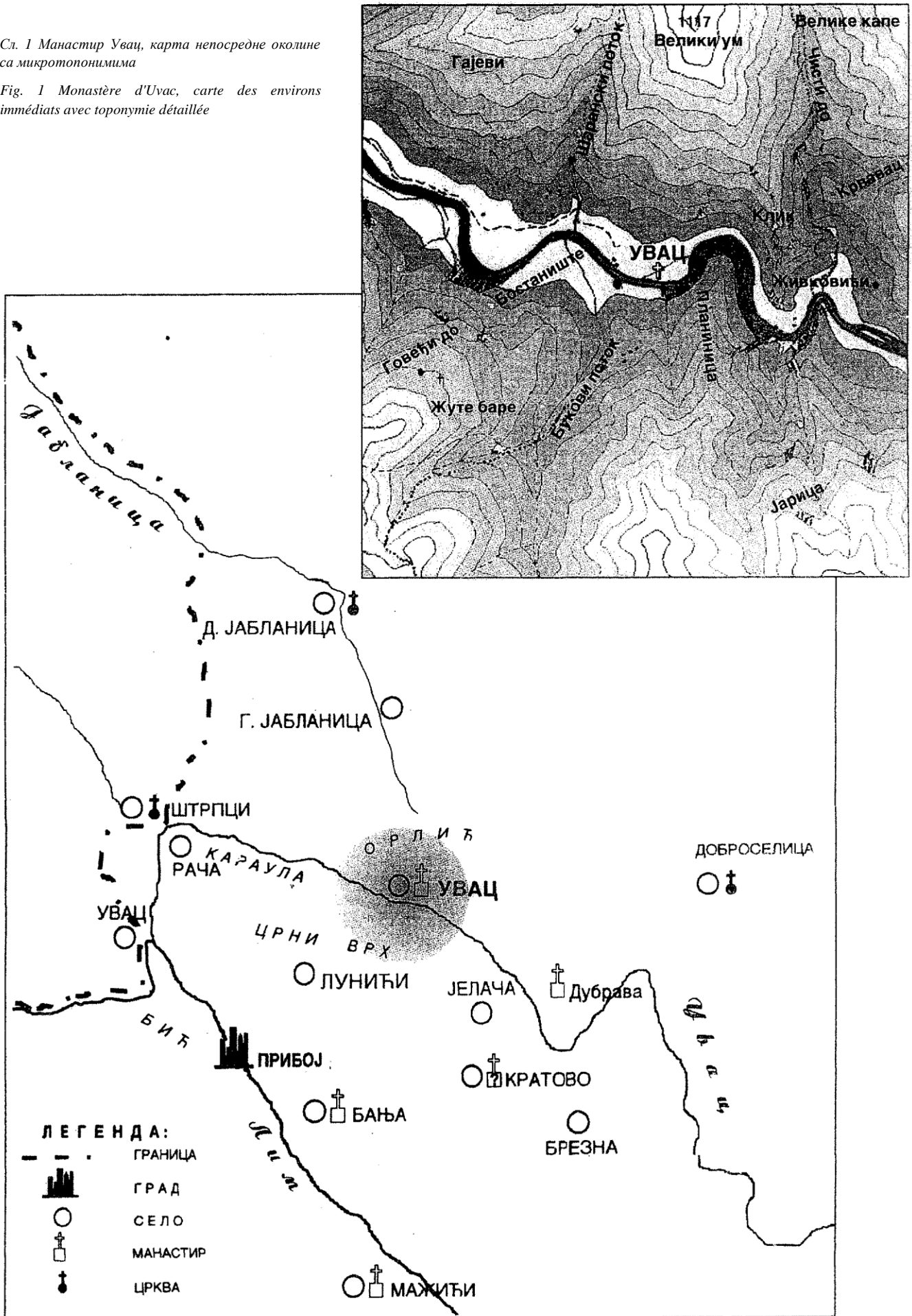
1. Између прибојског Црног врха и златиборских камених обронака лежи заселак Увац,² на десној обали, у јупној долини истоимене реке. Амбијент, нетакнут и у нашем времену, тешко да посетиоце

¹ У току истраживачко-конзерваторских и рестаураторских радова, у периоду од 1994. до 1998. године, манастирски комплекс Увац у већем делу реконструисан је у односу на стање пре рушења последњих година XVIII века. У целости је обновљена манастирска црква посвећена Рођењу Богородичином, делимично су конзервирани конаци са северне и јужне стране храма. Радови су извођени у организацији Народног музеја из Ужица, а конзерваторско-рестаураторске радове водио је архитекта Благоје Пешић.

² Заселак Увац данас припада селу Стублу, општина Чајетина. Село је из новијег доба, а територија је у прошлости припадала селу Доброселица, мада није искључено да је постојао и старији топоним који се временом изгубио. Види: Љ. Ђенић, *Златиборски летопис*, необјављен рукопис, Чајетина 1959, 24-30; М. Поповић, *Записи о селу Јабланица*, ауторско издање, Јабланица 1996, 8,10,13.

Сл. 1 Манастир Увац, карта непосредне околине са микротопонимима

Fig. 1 Monastère d'Uvac, carte des environs immédiats avec toponymie détaillée



оставља равнодушним. Сеоско насеље из XIX века грађено је „на подобје“ много старијег, па је заселак Увац, као ретко где на другом месту, прототип позног средњовековног насеља. Без комуникација и путева, са козјим стазама, којима се пролазило и пре неколико векова, са полудрвеним и дрвеним кућама покривеним шиндром, Увац у потпуности дочарава средњовековни живот у овој старовлашкој забити. И као што свака заосталост није последње зло, Увац је ретак пример наше културне и цивилизацијске затворености у протеклим временима.

Тврдокорни и жилави житељи Старог Влаха³ егзистирали су на овим просторима по властитим економским и друштвеним принципима. Колективна оданост породици и племену, као најважнијим ћелијама друштва, била је на самом врху обичајног кодекса, који је сва друга правила сматрао мање значајним. Колектив је имао чврсте гаранције подређености сваког појединца и зато је могао опстати и у најтежим околностима. Систем културне и духовне комуникације подразумевао је бескрајну везаност за Српску православну цркву. То је често био и једини ослонац, али и последња утеха. Храмови су Србима били више од верских објеката. Они су представљали почетак и крај људског битисања. Тамо где су постојала православна светилишта, где је било свештеника и калуђера, православље је сачувано. Оно је нестајало на просторима на којима су уништаване богомоље, протеривани или убијани монаси и службеници Цркве. Зато, тамо где су разарани храмови, племена су се иселавала, одлазила даље, трагајући за мање угроженим просторима: на места где ће светилишта бити трајнија, а њихов живот и живот њихових потомака сигурнији.

Сурово нестајање манастирског комплекса Увац, последњих година XVII века⁴, јесте аутентичан пример умирања целог села и околине. За дужи низ година овај питоми крај у долини реке Увац био је потпуно пуст. Они који су се ту доселили, вероватно после више деценија, нису имали готово никаква или су имали само делимична сазнања о претходном становништву, о њиховим страдањима и иселаванима.⁵ Нови житељи затекли су манастир Увац у рушевинама, па су у народу временом створене различите приче о животу, успону и разарању овог духовног стожера. Манастирска имања вероватно су припала неком њима непознатом спахији, па су и становници Увца из прве половине XIX века, према предању, наводно били „живчије“ Јањиног манастира.⁶

2. Мала црква у средњем току реке Увац, испод златиборских падина, подигнута је вероватно у првим деценијама XV века. И мада нема никаквих писаних података о томе, по свему судећи, саградио ју је неки локални властелин (данас нама непознат) за потребе околног сточарског насеља и његових житеља. Подигнута на граничном подручју, ова православна црква била је својеврсна брана надирању богумилске јереси, која се и тада ширила са територије босанских феудалаца.⁷ Сви досадашњи извори непобитно упућују да је један део реке Увац, као и део слива реке Лим, у XV веку⁸ било гранично подручје између Деспотовине и босанских држава.

Али, како су у то време територије лако прелазиле из руке у руку, а тешко се браниле, живот у овој жупној граничној области вероватно је често био угрожаван.

Цркве и манастири у Србији и Босни, у тим тешким временима, нису тако често грађени као у XIV веку.⁹ У новим условима живота наших народа, после продора Турака на Балкан, локални феудалци и великаши били су много заузетији дизањањем и утврђивањем градова на својим подручјима,¹⁰ верујући да им утврђене границе могу спасити поцепане делове старог царства, али и нових, на брзину заузе-

³ Многи аутори бавили су се етничком структуром Старог Влаха. Проблем, изгледа, још увек није решен, на шта упућују недавно објављени текстови: Р. Ђуровић, *Лингвистичка и историјска пролегомена Вишеградског Старог Влаха* (1 део), Зборник радова I, Учитељски факултет, Ужице 1998, 127-147; В. Николић, *Микротопонимија околине манастира Увац*, Зборник радова I, Учитељски факултет, Ужице 1998, 149-181.

⁴ О манастиру Увац (Бувац), види: Ст. Станојевић, *Народна енциклопедија српско-хрватско-словеначка*, књ. IV, Загреб 1929, 668; В. Петковић, *Преглед црквених споменика кроз повесницу српског народа*, Београд 1950, 35; Љ. Стојановић, *Стари српски записи и натписи*, бр. 1120, 1664, 1793, 7200, 10193; Д. Руvaraц, *Грамаде, митрополитске и патријаршијске*, Српски сион, бр. 19 (1905) 556-557; Ј. Караматијевић, *Где се налази црква Јања?*, Гласник Српске православне патријаршије 18 (1930), 224-225; М. Шакога, *Прилози познавања манастира Бање код Прибоја*, Саопштења X (1975) 11-32; Иста, *Ризница манастира Бања код Прибоја*, Београд 1981, 22, 23, 37; Д. Милосављевић, *Црква Јања - мит или феномен?*, Ужички зборник 23 (1995) 15-34; Исти, *Манастир Увац - записи и извори (прилог познавању манастира у рушевинама)*, Гласник ДКС 19 (1995) 130-134; Б. Пешић, *Архитектура цркве манастира Увац*, Гласник ДКС 19 (1995) 134-138; М. Дабовић, *Фрагменти фресака у манастиру Увцу*, Гласник ДКС 19 (1995) 138-141.

⁵ „Почетком XX века у целој области (Златибор) има 335 породица од којих су 14 стариначке а остале су досељене. Дакле, старинаца има 4,2%“, в. Љ. Мићић, *Златибор антропогеографска истраживања*, Насеља и порекло становништва, СЕЗ, књ. 19 (Београд 1925) 441.

⁶ Љ. Ђенић, *Златиборски летопис*, 26-27.

⁷ У историјској науци дуго времена постојала је теза да је Босна освојена 1463. године помоћу „богумилске издаје“, види: Е. Миљковић, *Муслиманство и богумилство у историографији*, Зборник Босне и Херцеговине (од средњег века до новијег времена), Историјски институт САНУ, Београд - Нови Сад 1995, 187-297.

⁸ М. Динић, *Земље Херцеге од Светог Саве*, СКА CLXXXII (Београд 1940) 173, 174, 225, 236; М. Динић, *Југозападна Србија у средњем веку*, Зборник Филозофског факултета, књ. XI-1 (Београд 1970) 245-246; В. Шалипуровић, *Нека питања Границе Босне и Херцеговине и Деспотовине у XIV-XV веку и места и положај неких средњовековних Градова у средњем Полимљу*, Симпозијум Сеоски дани Сретена Вукосављевића, књ. VII (Пријеполје 1979) 203-205.

⁹ Изузетак су чланови породице Косача, Сандаљ Хранић и Херцег Стефан, за које се везује ктиторство за десетак храмова у оквиру државе Косача. Види: В. Ђурић, *Милешева и дрински тип цркве*, Рашка баштина I (Краљево 1975) 19.

¹⁰ М. Динић, *Југозападна Србија у средњем веку*, 245; Д. Милић, *Неколико средњовековних градова у средњем Полимљу*, Симпозијум Сеоски дани Сретена Вукосављевића, књ. IV (Пријеполје 1976) 102.

тих територија. Док је с истока надирао и неумитно се приближавао моћни непријатељ, ови великаши су своје, иначе, скромне снаге исцрпљивали у локалним сукобима, трагајући за новим савезницима са било које стране и било које вере.¹¹ Пад Босне 1463. године и успостављање отоманске владавине, значе крај неких граничних области југозападне Србије, које су, вероватно, територијално већ раније припадале босанској држави.¹² Нема писаних трагова о томе шта се одиграло са малим локалним црквама дуж реке Увац и оних у сливу реке Лима. Близина средњовековног стожера манастира Бања и вероватно страдање ове важне црквене институције у времену турског заузимања Босне,¹³ могло је значити и разарање свих цркава у непосредној близини. Ако се зна да је манастир Милешева спаљен 18. новембра 1459. године,¹⁴ онда је судбина малих, незаштићених цркава морала бити потпуно неизвесна. Чак и с извесним оштећењима, која су вероватно лако санирана, богомоља на платоу изнад реке Увац служила је као мирска црква локалних Влаха сточара. Та црква ће тек у другој половини XVI века доживети значајније грађевинске измене.¹⁵ Али, ни то неће бити сјајно раздобље њене историје, када ће доградњом и проширењем израси у импозантан манастирски комплекс Вувац. То ће се десити почетком наредног, XVII века, о чему ће бити речи другом приликом.

Према једном од првих пописа Босанског санџака, који је водила педантна турска администрација 1468-69. године,¹⁶ територија до реке Увац припадала је области Барче. Према тумачењу добрих зналаца турског управног система, то је била засебна војно-административна јединица или субашилук.¹⁷ Пошто је била насељена претежно влашким сточарима словенског порекла, област Барче у Босанском санџаку имала је знатно повољнији положај од области насељених земљорадничким становништвом.¹⁸ Значи, имала је локалну управу, кнеза и примућура. Од посебног значаја је чињеница да је у целој области било 46 сеоских насеља, од којих се лако уочава-

¹¹ У науци су познате повеље арагонског краља Алфонса V, из 1444, као и повеља римског краља Фридриха III, донета 1448. на молбу Стефана Вукчића-Косаче (уп.: С. Ђирковић, *Стефан Вукчић-Косача и његово доба*, Београд 1964, 75-76; М. Динић, *Земље Херцеге од Светог Саве*, 173-175, 225, 236).

¹² В. Шалипуровић, *нав. дело*, 203.

¹³ Податак није темељно документован, али су га, по свему судећи, и археолошка истраживања потврдила (види: М. Шакота, *Прилози познавању манастира Бање код Прибоја*, 32).

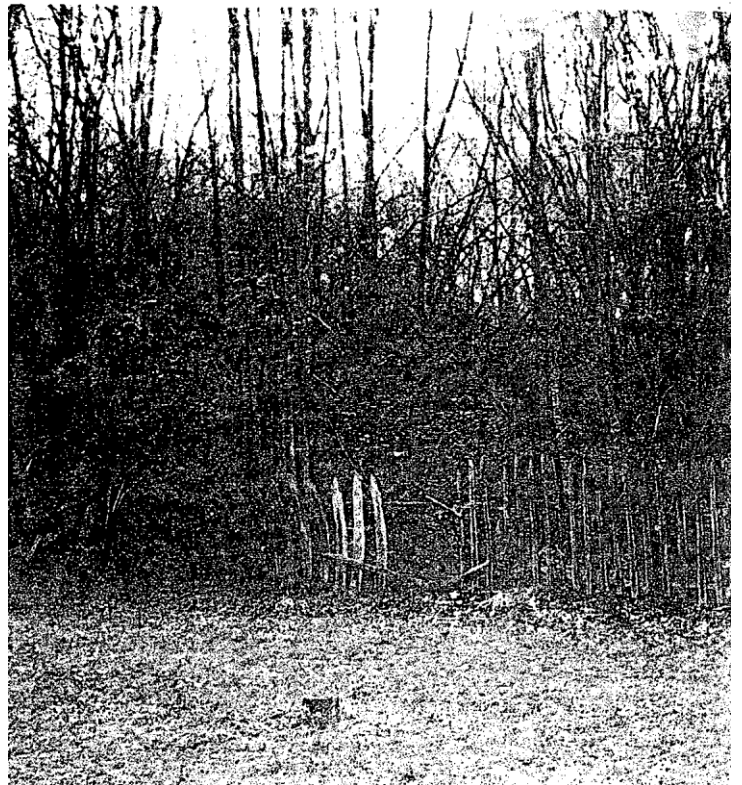
¹⁴ С. Радојичић, *Милешева*, Београд 1971, 42.

¹⁵ То је време обновљене српске црквене организације, када многе цркве у околини манастира Бања постају метоси овог знаменитог духовног стожера (уп.: М. Шакота, *Ризница манастира Бање код Прибоја*, 19-20).

¹⁶ Хатица Чар-Дрнда, *Нова Варош у османским изворима*, Новопазарски зборник 10 (1986) 102-103; Е. Мушовић, *Нахија Барче (Нова Варош) у XVI веку*, Симпозијум Сеоски дани Сретена Вукосављевића, књ. X (Пријепоље 1982) 233, 234, 250.

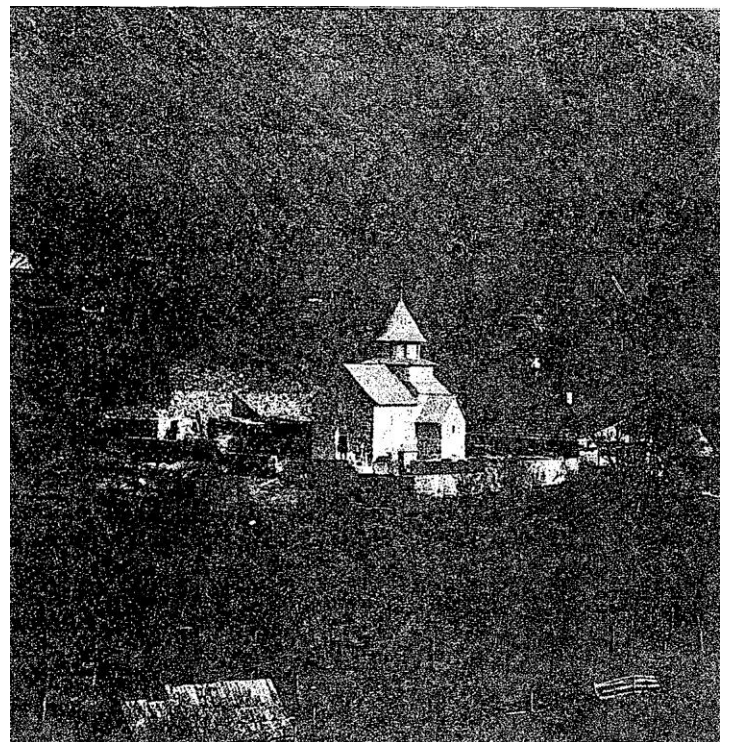
¹⁷ Хатица Чар-Дрнда, *нав. дело*, 102.

¹⁸ Исто, 102.



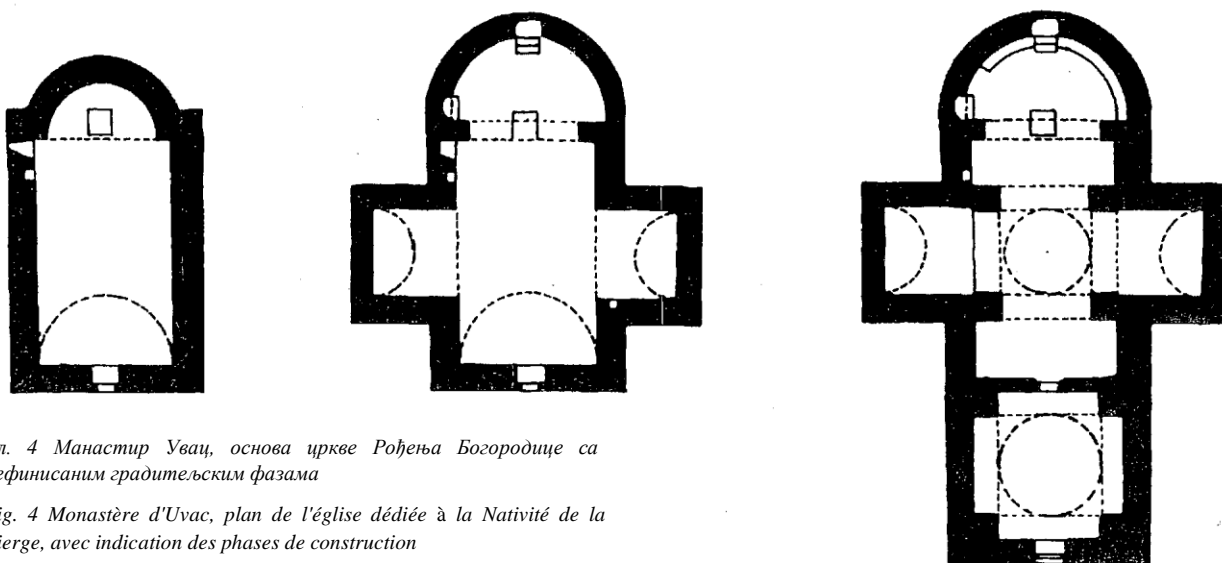
Сл. 2 Манастир Увац, изглед локалитета пре почетка археолошких радова (април 1994. године)

Fig. 2 Monastère d'Uvac, emplacement avant le début des travaux archéologiques (avril 1994)



Сл. 3 Манастир Увац, југозападни изглед комплекса (новембар 1997. године)

Fig. 3 Enceinte du monastère d'Uvac, vue du sud-ouest (novembre 1997)



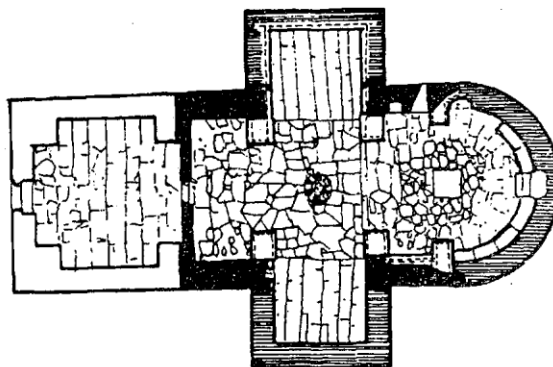
Сл. 4 Манастир Увац, основа цркве Рођења Богородице са дефинисаним градитељским фазама

Fig. 4 Monastère d'Uvac, plan de l'église dédiée à la Nativité de la Vierge, avec indication des phases de construction

ју и многа села, чији су топоними сачувани до данашњих дана. Нажалост, имена неких села нису идентификована и вероватно су временом и хеобама у народу изгубљена. Према старијим записима, данас се лако препознају: Горња Радохна, Небићине (Негбина), Добро Селце, Тврдово, Хотковице (Ојковица), Била Рика или Чаве, Доња Радохна, Јасеново Сљеме¹⁹ (Јасеново) итд. Заселак Увац са насељем и црквом, као и већи део жупне равнице покрај истоимене реке, припадао је селу под именом Добро Селце, тј. данашњем селу Доброселица.²⁰ Било је то вероватно насеље и зимско склониште локалног сточарског становништва. Они су овде, као ретко где у овим крајевима, стоку изгонили на травнате падине Златибора и тамо је напасали у току лета. У позну јесен и зиму стада су враћана у заклоњену и готово без снега долину Уваца, обрасту травом и ниским растињем, и прехрањивана до прве пролећне траве.²¹

Према подацима турске администрације, вођене две деценије касније, односно 1489. године,²² цемат Влаха области Барче припадао је „зеамету Мехмедбега, сина Иса беговом, и доносио му приход у вредности од 1.427 акчи“. Ако се обави пажљиво поређење са ранијим пописом, уочавају се велике промене, односно смањен је број села наведених у овој области, као и број житеља. По свему судећи, један део становништва иселио се из неких, данас нама непознатих разлога.²³

3. Пресељавање становништва са једног на друго подручје у тим временима увек је било проузроковано неким крупнијим поводима (страхом од турске одмазде, ратним операцијама у близини или оним на помолу). Могуће су и природне елементарне непогодне које су Влахе сточаре, иначе веома покретљиве, присиле да промене територију. Како у поменутом попису становништва у области Барче нису поменута нека златиборска села у горњем и средњем току реке Увац²⁴, на пример Добро Селце, то је најпоузданији доказ да су се мештани иселили и да у



селу није било житеља, па се логично није могао формирати списак пореских обвезника.²⁵

С друге стране, пресељење православних верника, као по правилу, било је праћено паљењем и разарањем богомоља. То је био сигуран знак да се морају селити, односно да им је даљи опстанак угрожен. Ако се сагледају природни услови живота у овом крају, благе зиме и богате летње испаше на падине-

¹⁹ Х. Шабановић, *Босански пашалук*, Сарајево 1959, 146; Хатица Чар-Дрида, *нав. дело*, 102.

²⁰ Више већ навођених извора потврђује да је овај део жупне долине реке Увац припадао селу Доброселица (Ј. Ђенић, *Златиборски летопис*, 28-32). Међутим, и почетком XVIII века, после рушења готово свих богомоља у овом крају, црква у Доброселици је једина служила (Ј. Ковачевић, *Синђелија попова Максима и Јова Варнице*, Споменик СКА X, Београд 1891, 35-37).

²¹ И у данашње време мештани Стубла (као и засеока Увац) напасају стоку у току зимских месеци у жупној долини реке Увац.

²² Хатица Чар-Дрида, *нав. дело*, 102; Е. Мушовић, *нав. дело*, 233.

²³ Хатица Чар-Дрида, *нав. дело*, 102.

²⁴ *Исто*, 102.

²⁵ Н. Филиповић, *Власи и успостава тимарског система у Херцеговини*, I, Годишњак ДИ БиХ, бр. XII/10, 19, 132.



Сл. 5 Манастир Увац, црква Рођења Богородице, фреско-фрагменти главе арханђела Михаила, XVII век

Fig. 5 Monastère d'Uvac, église dédiée à la Nativité de la Vierge, tête de l'archange Michel, fragment d'une fresque, XVII^e siècle

ма Златибора, лако се може закључити да је неки крупан повод био разлог за исељавање с овог подручја последњих деценија XV века. Један од тих разлога могло је бити и рушење локалних богомоља у сливу река Увац или Лим.²⁶

Приликом археолошких и конзерваторских радова 1994. и 1995. године²⁷ констатована су знатна оштећења, фрагменти паљевина у слоју првобитне мале цркве, будућег манастирског комплекса Увац. О степену других оштећења, на пример конструкционих целина, било је тешко доносити суд. Коначно, црква манастира Увац доживела је у каснијим периодима још две значајније обнове и проширења, али је исто толико пута била паљена и разарана.²⁸ Катаклизмичко рушење последњих година XVII века условило је брисање манастира Увац са списка појућих светилишта пуне три стотине година. Манастир је живео у народу, у српској меморији и сећању,²⁹ као чудесан пример градитељске снаге народа у једном трагичном раздобљу његове историје.

Да ли је мала црква у споменутом насељу покрај реке Увац разрушена у последњим деценијама XV века, или, пак, између друге и треће деценије XVI века, остаје за сада питање без поузданог одговора. Већ помињани попис из 1489. године и драстично смањење становништва у целом крају дају нам повода за претходно донети суд. Тачније, сеобу Влаха сточара³⁰ из ових крајева проузроковали су неки, данас непознати разлози. И неки други извори сведо-

че о томе да је у осмој деценији XV века на периферијама Босанског санџака дошло до извесних побуна. Биле су вероватно изазване „притиском или експлоатацијом“ отоманске власти, због чега је дошло до „отпора и буђења хришћанске свести“.³¹

Међутим, други извори упућују на значајније догађаје почетком наредног, XVI века, који је, као што се зна, век великих турских освајања. Из једног драгоценог турског документа, писаног између 1528. и 1530. године,³² сазнајемо неке податке за околину Нове Вароши (Искендер-пашине паланке) и Прибоја, као и за судбину православних цркава у околини. У овој кануннама каже се да су неке цркве у том крају недозвољено подигнуте на местима где раније нису постојале, да у њима седе свештеници и шпијунирају, а извештаје шаљу неверничким земљама. Зато се тражи да се цркве поруше а свештеници-шпијунски казне. Крстове који су на путевима подигнути треба уклонити, а оне који су их подигли казнити. Да је наредба била крајње озбиљна, и да се упозорење односи на судске власти, види се из следећег дела канун-наме: „У кадилуку којег кадије то буде и не отклони, биће узрок за његов отпуст“.³³

Значајан је и део који се односи на безбедност путева и околине. Наиме, шаље се обавештење да је у Прибој, као и у варош коју је подигао покојни Искендер-паша, Феруз-бег и Јанус-паша³⁴ (Нова Варош), шаљу по двадесет војника који ће се бринуте за сигурност путева у овом крају.

Један путопис из 1530. године, из пера Бенедикта Курипешића,³⁵ тумача (преводиоца) аустријског цара Фердинанда I, баца ново светло на стање у подручјима кроз која је пролазио. Курипешић је на

²⁶ Постоји више идентификованих али и непознатих цркава и манастира у околини Увца, које су тада вероватно постојале: црква Јања у селу Рутошима (заселак Ребељ), манастир Дубница, Божетићи код Нове Вароши; црквине Радојини, манастир Дубрава у Доброселици (Доње Село) итд. Нека од ових светилишта готово су сасвим непозната.

²⁷ Истраживачко-конзерваторским радовима непобитно су утврђене три градитељске фазе на манастирској цркви посвећеној Рођењу Богородичином (види прилог на крају овог рада).

²⁸ У другом рушењу манастира Увац у другој половини XVI века, као и о последњем на самом крају XVII века, биће више речи у тексту *Последње рушење манастира Увца и судбина црква у непосредном окружењу*.

²⁹ Ј. Караматијевић, *Где се налази црква Јања?*, 284-285; Д. Милосављевић, *Црква Јања - мит или феномен?*, 16-18.

³⁰ Н. Филиповић наводи 531 напуштenu кућу Влаха-сточара у околини Сјенице из друге половине XV века (Н. Филиповић, *нав. дело*, 132).

³¹ С. Ђирковић, *Властела и краљеви у Босни после 1463. Године*, Историјски гласник 3 (1954) 131.

³² Б. Ђурђевић, *Канун-нама Босанског санџака из године 1530*, Гласник Земаљског музеја у Сарајеву, н. с, св. II (1948) 189-200.

³³ Исто, 197.

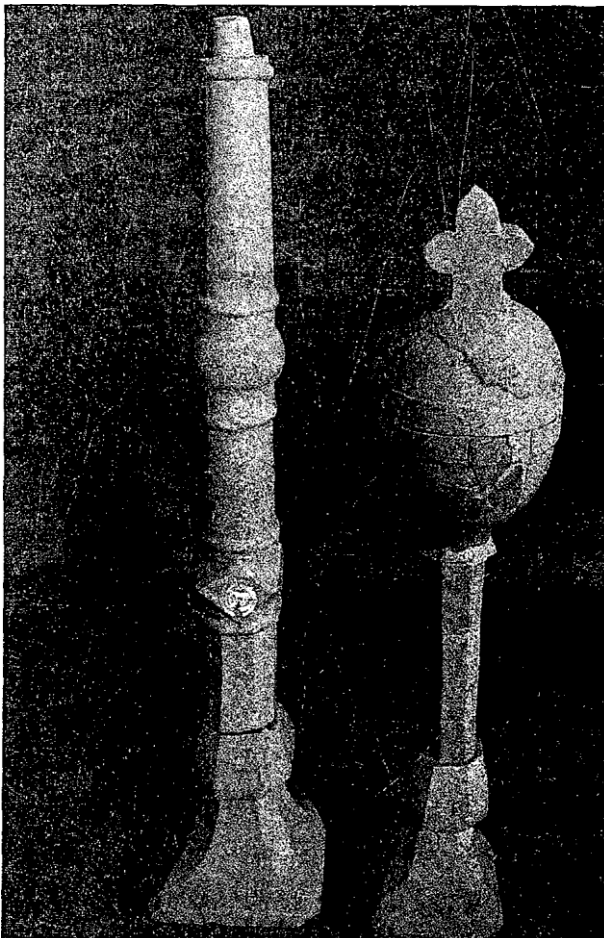
³⁴ Исто.

³⁵ Б. Курипешић, *Путопис кроз Босну, Бугарску и Румелију 1530. Године*, Сарајево 1950, 26-27.



Сл. 6 Манастир Увац, керамички нолази, XVI-XVII век

Fig. 6 Monastère d'Uvac, pièces de céramique mises au jour, XVI^e-XVII^e siècles



Сл. 7 Манастир Увац, мермерни свећњак и суд за освећену воду, XVII век

Fig. 7 Monastère d'Uvac, chandelier en marbre et bénitier, XVII^e siècle

путу Прибој - Нова Варош - Сјеница - Нови Пазар уочио манастир Бања и у два маха га назвао „малим манастиром“ кроз који протиче топла лековита бања. Изгледа да се придев „мали“ односио на цркву Св. Илије у комплексу Дабарске митрополије.³⁶ Црква Св. Николе вероватно је тада била делимично срушена, иначе је тешко схватити да би цео комплекс бањског манастира за ове католичке путнике био „малени манастир“. Дакле, по свему судећи, већ су тада, 1530. године, била реализована упутства за оне којима су писана из поменуте кануннаме Босанског санџака. То значи да су порушене цркве у околини, кажњени свештеници и уклоњени крстови.³⁷ Та судбина изгледа да је задесила и седиште Дабробосанске митрополије, пре због калуђерашпијуна него поводом сумњи о времену настанка и обнова овог знаменитог духовног центра.

Као и у многим случајевима касније, судбина манастира Бања код Прибоја била је у нераскидивој вези са судбином православних цркава у околини.³⁸ Тешко да је мала црква, будућег манастира Увац, тада остала нетакнута. Како је од манастира Бања овај храм удаљен само два сата хода, с друге стране прибојског Црног врха,³⁹ могуће је да је ова, иначе скривена богомоља, имала статус „шпијунске цркве“, на коју су се наредбе канун-наме односиле.

Нажалост, као и у другим приликама, многи важни детаљи и сегменти наше прошлости, скривени су у тами историјског заборавља, па смо сиромашни, без чвршћих доказа, принуђени да са наше цивилизацијски удаљене позиције претресемо збивања у давном XV и XVI веку.

Да је стање већ поменутих локалних цркава у непосредној околини манастира Бања код Прибоја било трагично, а судбина свештеника и монаха неизвесна, уверава нас један запис јеромонаха Саве из 1535. године,⁴⁰ који је у изузетно тешким условима, у некој данас непознатој пећини-испосници „према храму светаго и славнаго архијереја Христова Николе у Дабру“, у пустињи Грабовици, преписивао извесну књигу. Тешки услови у којима су преписивачи радили нису изузетна новост; нарочито је био тежак рад преписивачких радионица у средњем веку. Ипак, чини се да је јеромонах Сава у поменутој пустињи

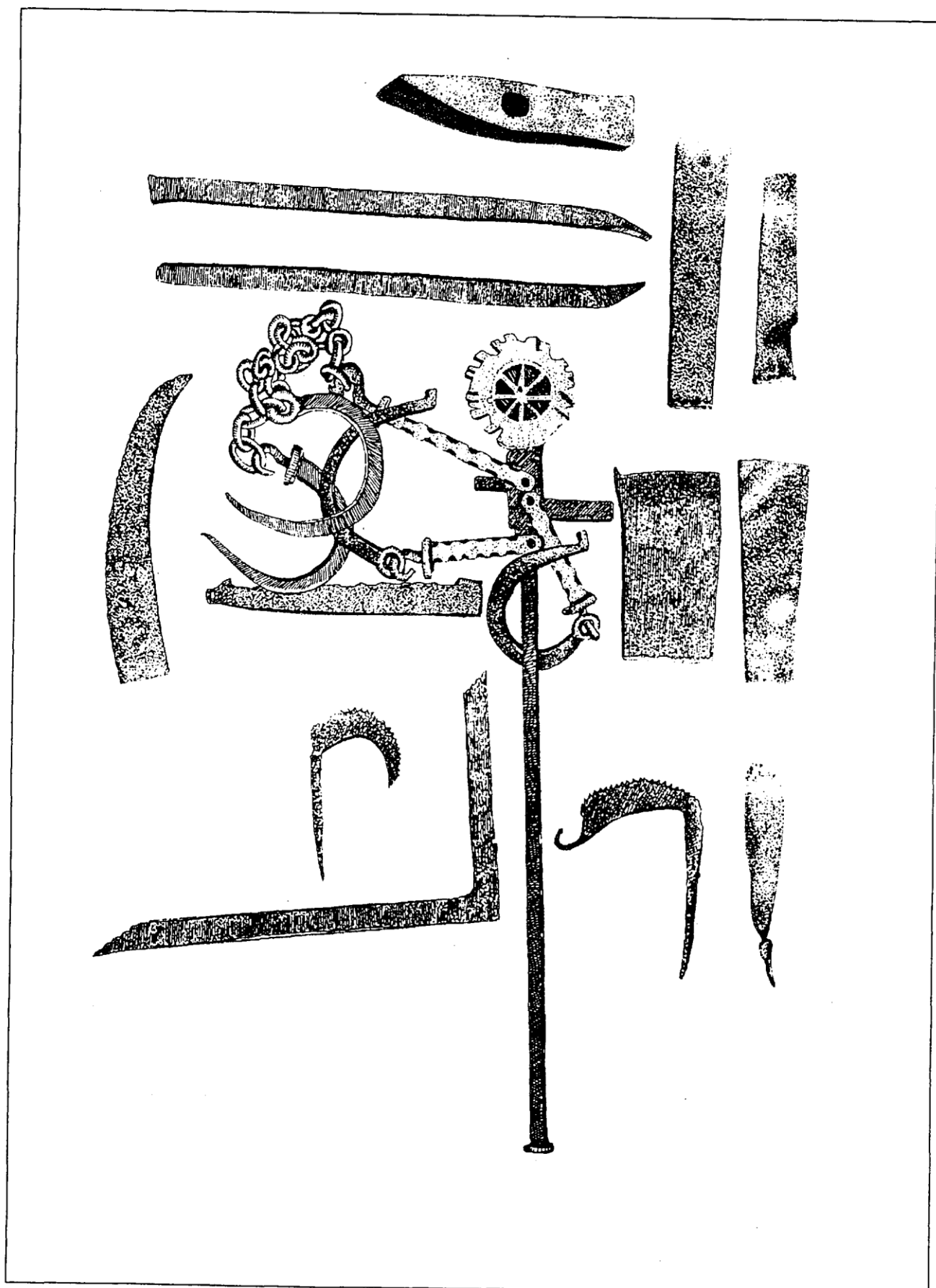
³⁶ То је већ запазила М. Шакота интерпретирајући стање манастира Бања код Прибоја у XVI веку.

³⁷ Још један податак из Курипешићевог *Путописа* упућује да се тих година догодила одмазда у околини манастира Бања. Пролазећи кроз Кратово, овај путописац је записао: „Затим дођосмо до малог села Кратова које је прије кратког времена имало 80 кућа, а сада има једва пет или шест“ (Б. Курипешић, *нав. дело*, 27).

³⁸ У другој половини XVI века, у време значајног успона Бање код Прибоја, многе локалне цркве и манастири у околини постали су метоси манастира Бања (М. Шакота, *Прилози познавања манастира Бање код Прибоја*, 24-25, 30).

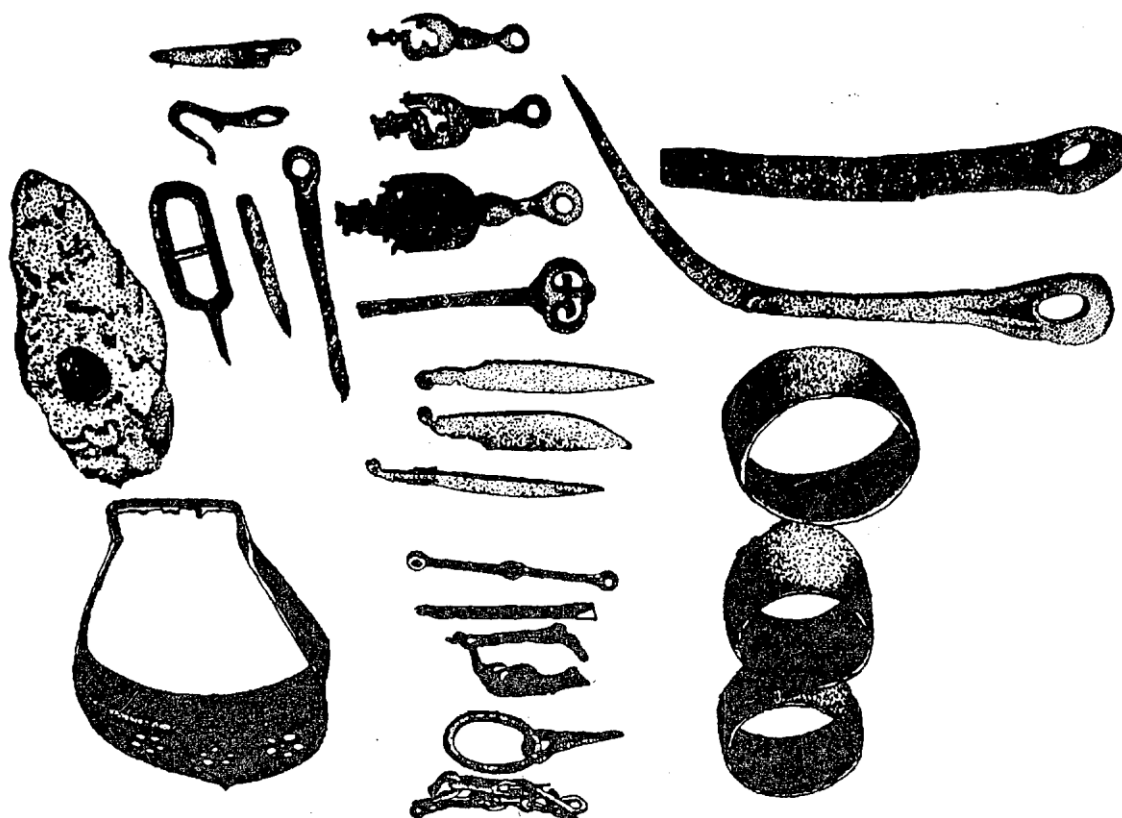
³⁹ И сада се препознају остаци старог пута између манастира Бања и Увац на српској страни, који је водио кроз густу букову шуму и покрај живописног Буковог потока (В. Николић, *Микротопонимија околине манастира Увац*, 155).

⁴⁰ Љ. Стојановић, *Стари српски записи и натписи*, књ. III, Београд 1905, бр. 5598.



Сл. 8 Манастир Увац, налази столарско-браварског алата

Fig. 8 Monastère d'Uvac, outils de menuisier et de serrurier



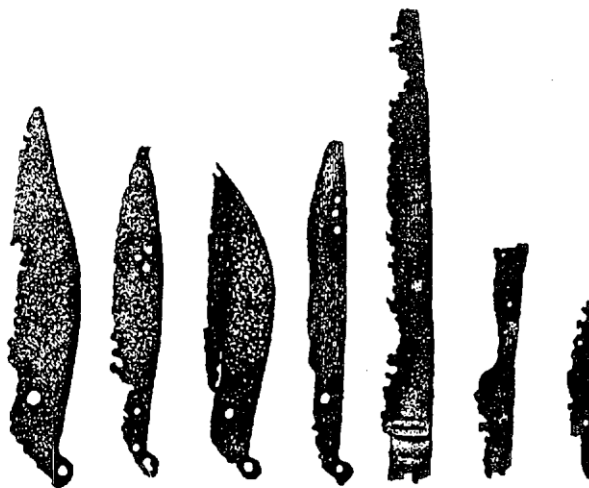
Сл. 9 Манастир Увац, део металних нолаза, XVI-XVII век

Fig. 9 Monastère d'Uvac, une partie des objets métalliques mis au jour, XVI^e-XVII^e siècles

књигу преписивао из нужде. Он је то радио у влази, хладноћи и мраку, у пећинским условима, где је можда са делом братства побегао, па је, чекајући да опасност прође, време испуњавао преписивањем, вероватно јеванђеља. У опширном запису, овај монах Бање каже да је време зимно и мрачно „а очи сном отечене“. У молби онима који буду читали његов рукопис, он коме да га не куну, јер „како год ошарах лоше бо мастило имјах“.

И други извори из ових времена не пружају бољу слику, нарочито они који се односе на збивања у оквиру Српске православне цркве. Када се зна да је Пећка патријаршија после 1526. године изгубила самосталност,⁴¹ а јурисдикција Охридске архиепископије проширена на север и запад, прецизније на Србију, Босну и Херцеговину и Црну Гору, јасно је да су ови догађаји били проузроковани великим потресима на деловима освојених територија Балкана.

4. Али, вратимо се на податке из нешто ранијег периода, оне значајне за разумевање ове старе граничне области, сада у саставу отоманске државе. Катастарски попис пореских обвезника области



Барче, из 1516. године,⁴² пружа сасвим другачију слику од оног вођеног 1489. године. Наиме, џемат Влаха области Барче административно је подељен у две нахије: нахија Барче и нахија Радохна (Радојиња).

⁴¹ П. Костић, *Документа о Буну смедеревског епископа Павла против потчињавања Пећке патријаршије Архиепископији охридској*, Споменик СКА LVI (Београд 1922) 37.

⁴² Хатица Чар-Дрнда, *нав. дело*, 102-103; Е. Мушовић, *нав. дело*, 233, 244, 250.

Тако је у обе нахије 1516. године уписано 1.563 домаћинства и 360 неочењених мушкараца. Нахији Радохни припадало је укупно 27 села и било је уписано 961 домаћинство, 36 баштенских поседа и 195 неочењених лица.⁴³ У исто време, значајно су увећане обавезе житеља ових двеју нахија према царској благајни. Тако је поменуте године на име свих давања султановој администрацији у обе нахије прикупљено 85.409 акчи.

На основу пописа из претходних година лако је уочити да је цео крај доживео значајан просперитет. То се приписује повећаној трговини, као и путним комуникацијама кроз ове крајеве; нарочито је био важан босански макадамски пут који се овде „укрштао и ишло даље за Софију, Једрен и Истамбул“.⁴⁴ Сматра се да је обезбеђивање ове кључне комуникације за турске државне интересе разлог форсирања новоформиране варошице Нова Варош (Искендерпашина паланка).⁴⁵

Даље, по попису из 1516. године, неколико златиборских села: Негбина, Сјеништа, Доња Радохна, Била Рика, као и Добро Селце, припадало је нахији Радохни и Брвеничком кадилуку. Као и приликом пописа из 1468. године, средњи ток реке Увац са делом жупне долине припадао је селу Добро Селце.

Нажалост, у пописима из 1468, 1489. и 1516. године, као ни у другим пописима из XVI века, није откривен у турским изворима топоним Јабланица.⁴⁶ Како се ово село налазило на старој граничној области између Србије и Босне, а река Увац представљала међу, ускраћени смо за податке о (доњем) западном делу долине реке Увац.⁴⁷ Тек у каснијим подацима, посебно оним из XVIII века, ово село се описује као велико српскобугарско село.⁴⁸ Међутим, како су сеоске територије у турским катастарским пописима биле велике и често обухватале и по неколико мањих села,⁴⁹ није искључено да је овај део долине Увца административно припадао неком селу нама непознатог имена.

5. У једном тексту из прве половине XX века цео крај на коме је био манастир Увац (или црква Јања) налазимо под именом *Стара Добра*.⁵⁰ Тај податак, не помињући изворе, наводи добар познавалац територије Старог Влаха прота Ј. Караматијевић. Иако смо ишчитали све доступне податке,⁵¹ порекло имена предела који овај истраживач назива Стара Добра,⁵² нисмо успели пронаћи. Међутим, по турском катастарском попису из 1468. године, у турској нахији Барче у Брвеничком кадилуку, а на територији данашњих златиборских села према реци Увац, поменут је топоним села Радилова Добра.⁵³ Да ли се у овом имену можда крије онај назив села већ давно изгубљеног, села влашких сточара, ктитора-градитеља манастира Увац, који су у прошлим столетима у усудима и сеобама неповратно нестали разним асимилацијама?

Име предела који Караматијевић назива Стара Добра, могло је настати временом, стапањем или сажимањем, затим редуковањем једне речи, па је од старог топонима настао назив Стара Добра. Иначе, то је гранична територија (више пута помињана) кроз коју протиче река Увац. Њој данас припадају (један део) Доброселице, Драглице, Стубла, Јабла-

нице и Цигле.⁵⁴ Село Стубло, у коме се сада налази заселак Увац са жупном долином и манастиром, формирано је у познијем времену,⁵⁵ од већег дела територије села, непромењеног и старог назива - Добро Селце.⁵⁶

Истраживачи турских катастарских пописа више пута су се суочавали са потпуно непознатим именима села. Исто тако, за поједина села у подацима локалне администрације јављају се два али и више назива.⁵⁷ Пресељавање и насељавање села, као и целих крајева које су Турци различитим поводима вршили, посебно у XVI и XVIII веку, нису пратили и писани трагови. Разуме се, не рачунајући административне пописе који су повремено вођени из сасвим других разлога, али из којих се јасно уочава брисање целих подручја. То је најпозданији траг да су одређени крајеви пресељавани и да су за извесно време остајали пусти. Они житељи који су знатно касније долазили, насељавали се, доносили су са собом нове културне и етничке особености. Осим нових обичаја, они су често из пијетета према старом завичају, давали иста имена селима, засеоцима, али и другим географским јединицама у новом окружењу.⁵⁸ Нова

⁴³ Хатица Чар-Дрнда, *нав. дело*, 102-103.

⁴⁴ Исто, 102-103.

⁴⁵ Е. Мушовић, *нав. дело*, 233.

⁴⁶ Као назив овог села, наводно погрешно написан, наводи се Папланишче, село у Вишеградском срезу, код Е. Челебије: *Путонис, одломци о југословенским земљама II* (превео и коментар Х. Шабановић), Сарајево 1957, 151; уп. и В. Николић, *нав. дело*, 160.

⁴⁷ Р. Ђуровић сматра да су „С. Хранић или синовац му С. Вукчић држали узак старовлашки појас на десној страни Увца и Лима, а то се не слаже са границама на карти територије босанских велможа у XV веку“ (Р. Ђуровић, *нав. дело*, 140).

⁴⁸ Е. Челебија, *нав. дело*, 151.

⁴⁹ Е. Мушовић, *нав. дело*, 250.

⁵⁰ Ј. Караматијевић, *нав. дело*, 284.

⁵¹ Између различитих извора о Старом Влаху, вредни су помена путописи Г. Божовића, објављени између 1930. и 1936. године у „Политици“, на пример: *Данашњи Стари Влах* (22. 07. 1935); *Старовлашки летњи Квебек*; *Кнезови Раишковићи*; *Старовлашка Кладница* итд. Г. Божовић не помиње Стару Добру.

⁵² Није искључено да је према турским изворима назив *Стара Добра* могао доћи до *Стари Дабар*. Познато је да се у турском језику не бележе вокали него само консонанти (који су у оба примера идентични).

⁵³ Хатица Чар-Дрнда, *нав. дело*, 102.

⁵⁴ М. Поповић, *Затиси о селу Јабланица*, 10-13.

⁵⁵ Љ. Ђенић, *Златиборски летопис*, 26.

⁵⁶ Љ. Ђенић, *Златиборски летопис*, 28; С. Игњић сматра да у Доброселици има мало старинаца, односно да је становништво пореклом из Црне Горе и Херцеговине. С. Игњић, *Становништво Златибора (миграције и демографске промене крајем XIX и почетком XX века)*, Ужички зборник 12 (1983) 237.

⁵⁷ Е. Мушовић, *нав. дело*, 233, 234.

⁵⁸ „Досељено становништво донело је готове образце именовања микротопонима, што се може утврдити поређењем са ономастиком из матичних области“ (В. Николић, *нав. дело*, 152).

имена села значајна су у турским катастарским пописима, због оних који су у њима живели и били обавезни на пореска давања. Али се поред ових имена налазе и стари називи, који се временом понављају, затим деформишу под утицајем турског језика, да би временом потпуно нестали, као и они који су давно напустили своја огњишта. Значајно је, дакле, подсетити да је основни и једини циљ турских катастарских пописа било прикупљање пореза и свих оних познатих дажбина на којима се одржавала отоманска владавина. Називи села, као и других топонима, њима су били мање важни од тачног списка домаћинстава и одраслих пунолетних чланова, који су морали испуњавати прописану обавезу пореских и других давања турској администрацији.

Већ је било речи о томе да је ова област у XV и XVI веку, и касније, била насељена Власима-сточарима,⁵⁹ односно наследницима родовско-катунских племена⁶⁰ која су у односу на земљорадничко становништво у турском управном систему имала значајне повластице.⁶¹ Ове влашке заједнице биле су, по свему судећи, у истом положају као у време пре турских освајања.⁶² Биле су обухваћене санцак-беговима, хасовима или царским хасовима, веома еластичном али привилегованом формом тимарских система. У исто време, њихове старешине, кнезови, добијали су тимарски посед, чиме су стицали могућност уласка у отоманску феудалну класу.⁶³ Непромењен статус Влаха-сточара значајно је доприносио афирмацији турске административне власти, као што су тимарски поседи локалним старешинама показивали преимућство тимарског система на коме је, иначе, била заснована Отоманска империја.

Међутим, Турци су без обзира на многе особености властитог управног система, који је у суштини био стран на овим просторима, ипак унели значајне новине преузете од администрације балканских држава.⁶⁴ На пример, док је раја под Турцима телос, харач или главарину⁶⁵ плаћала по одраслој глави, Власи су свој дукат плаћали по огњишту, као у доба самосталне државе. Такав однос на освојеним територијама турске државе значајно је и материјални просперитет, нарочито у време великих освајачких похода у XVI веку на север и запад. Тада су нарасле потребе моћне армије за храном, одећом и разним врстама оруђа, па се то, без сумње, морало одразити и на укупан статус лојалних поданика, сточара, занатлија, али и других.

6. Дакле, у административном погледу, територија средњег и доњег дела тока реке Увац у првој половини XVI века припадала је нахији Радохна (доцније Радојиња), Брвеничког кадилука, а у оквиру Босанског санцака. Крајем XVI (или почетком XVII века) из Новопазарског кадилука издвојене су нахије Сјеница, Моравице, Барче „и можда још која”,⁶⁶ а из Брвеничког кадилука нахија Радохна, Остатије и Бобаља и основан нови кадилук, назван Стари Влах (тур. *Istar Iflak*).⁶⁷ Међутим, Стари Влах је, без сумње, знатно раније био формиран у етничком, културном, а можда и у административном погледу.⁶⁸ За ову тврдњу има више података и дока-

за који недвосмислено показују да је већ у другој половини XV века територија Старог Влаха била компактна заједница православне вероисповести са локалном управом и кнезом, који је стајао на челу заједнице.⁶⁹ Територија је била насељена претежно сточарским становништвом, које је и у оквиру турске управе уживало велике привилегије.⁷⁰ Да ли су обнова и градња храмова (о чему има података у изворима) биле и део повластица старовлашких кнезова? Зна се да су се они на ове привилегије позивали знатно касније,⁷¹ онда када су све повластице изгубљене због учешћа у ратовима на страни Аустрије,⁷² које је водила Отоманска империја.

У изворима нема података о томе да је манастир Бања код Прибоја био у првим деценијама XVI века седиште Дабро-босанске митрополије.⁷³ Тај податак није поменут у Курипешићевом путопису из 1530. године, јер би у, супротном, вероватно изазвао пажњу свих католичких путника. Могуће је да је столица босанских митрополита привремено пресељена на неко друго место,⁷⁴ а није искључено да за извесно кратко време и није било ових великодостој-

⁵⁹ М. Ристић, *Стари Влах*, Београд 1961, 180.

⁶⁰ Н. Филиповић, *нав. дело*, 129.

⁶¹ Б. Храбак, *О херцеговачким влашким катунима*, Гласник Земалског музеја БиХ, н. с. св. XI (1956) 29-39; М. Ристић, *нав. дело*, 180.

⁶² Н. Филиповић, *нав. дело*, 129-130.

⁶³ Исто, 130.

⁶⁴ Б. Храбак, *нав. дело*, 29, 30, 32.

⁶⁵ М. Ристић, *нав. дело*, 180; Б. Храбак, *нав. дело*, 29-33.

⁶⁶ Х. Шабановић, *Босански пашалук*, 181.

⁶⁷ П. Петровић, *Стари Влах*, Гласник Етнографског музеја 24 (1961) 43.

⁶⁸ Према подацима из бечких архива, Стари Влах је од 1527. до 1735. године био под управом старовлашких бератлијских кнезова Рашковића (П. Петровић, *нав. дело*, 43). Позната су презимена Старовлах, Старовлаховић, која се јављају у дубровачким архивским књигама из 1278. и касније (Р. Ђуровић, *нав. дело*, 132).

⁶⁹ Према дефтерима Смедеревског санцака из 1476. године, брвеничка породица Бакића имала је „у својој власти Стари Влах до Дрине" (П. Петровић, *нав. дело*, 37-38).

⁷⁰ О привилегијама у Старом Влаху, в. М. Ристић, „Повластице Старог Влаха", у: *Стари Влах*, 175-185.

⁷¹ Ј. Радонић, *Прилози за историју Србау Угарској у XVI, XVII и XVIII веку*, Нови Сад 1909, 258-260.

⁷² М. Костић, *Устанак Срба и Арбанаса у Старој Србији против Турака 1737-1739. и сеобе у Угарску*, Гласник Скопског научног друштва, књ. VII-VIII (1930) 207-209, 218-220.

⁷³ М. Шакоћа, *Ризница манастира Бања код Прибоја*, 19.

⁷⁴ Има основа у тумачењу да је Бањска столица босанских митрополита неколико пута у својој историји премештана. Познат је случај са појавом Гаврила Аврамовића, који се једно време потписивао као „митрополит Дабробосански, Клишки и Лички". После 1578. године, он је из Босне прешао у Хрватску, в. Д. Руварац, *Одговор на упут В. Стакића*, Босанско-херцеговачки изворник 3 (1891) 104-104; Р. Грујић, *Православна српска црква*, Крагујевац 1989, фототипско издање, 168.

ника Српске цркве на дабарском трону. Први помен о босанским владикама у XVI веку налазимо тек 1532. године.⁷⁵ У једном саборском акту Охридске архиепископије, од 13. марта наведене године,⁷⁶ осуђује се акција смедеревског епископа Павла за аутономију Српске православне цркве. Овај акт су потписали епископи са босанске територије: Ромил Бањски, Никифор Кратовски, Марко Босански и Доментијан Зворнички.⁷⁷ Разуме се, није познато да ли су поменути епископи овај документ потписали добровољно или под притиском, што је вероватније и што је одговарало општем стању у крилу Српске православне цркве. Била је, наиме, изгубљена самосталност, а јурисдикција је пренета на Охридску архиепископију.

С друге стране, на престолу рашких митрополи-та у Новом Пазару од 1526. до 1550. године био је Симеон.⁷⁸ О њему знамо да је 1550. године, после смрти охридског архиепископа Прохора,⁷⁹ на његово место постављен рашки митрополит Симеон. Зна се да је Симеон, вероватно после 1540. године, подигао у овој области близу реке Рашке цркву Св. мученице Варваре, „украсио је многим утварама, приложио цркви звоник и четворојевањеле“.⁸⁰

Покушаји да се успостави приближно тачна јурисдикција на овим бившим пограничним територијама Србије и Босне, између Дабро-босанске и Рашке митрополије, по правилу, скопчан је са бројним тешкоћама. Различите историјске околности у протеклим вековима, на пример опште стање у Отоманској империји, битно су утицале на административне поделе у провинцијама и њихово усклађивање са новом политичком и војном ситуацијом.⁸¹ Повремене промене управних седишта турских власти условљавале су померање територијалне надлежности између ових двеју митрополија Српске православне цркве. Нахија Радохна у првим деценијама XVI века била је у надлежности рашких митрополита.⁸²

Већ изречена претпоставка да је црква будућег манастира Увац страдала између друге и треће деценије XVI века, на основу већ изнетих трагова, добија велики степен основаности. Страдање Бање, а

посебно Кратова, за које Курипешки каже да је само пре кратког времена имало 80 кућа а сада их је остало само неколико, најбоље је и најтачније сведочанство о данас непознатим збивањима у овом периоду. Тешко је поверовати, а о томе је било речи, да је судбина црква с друге стране Црног врха у непосредној близини Бање и Кратова била боља. Подаци о археолошким истраживањима 1994-95. године иду у прилог страдањима првобитне цркве манастира Увац управо у овом времену. Међутим, степен оштећења, по свему судећи, није био несавладив за домаће неимаре из ових крајева. Мештани су релативно брзо обновили цркву и она је могла примити вернике. До следеће значајније обнове и проширења у петој и шестој деценији XVI века, ова мала заклоње-на богомоља била је у употреби.

Претресајући догађаје из тих времена трагичних за наш народ, из једне удаљене перспективе нашег доба, превасходно смо били мотивисани пијететом према супериорним прецима, њиховој огромној енергији и градитељској снази, данас несхваћеној међу савременицима.

⁷⁵ П. Костић, *нав. дело*, 37; Д. Берић, *Везе Дабро-босанских митрополита са православном црквом у Далмацији до друге половине 18. века*, Нови источник 1 (1940) 2-3.

⁷⁶ Д. Берић, *нав. дело*, 2.

⁷⁷ П. Костић, *нав. дело*, 37; Д. Берић, *нав. дело*, 2.

⁷⁸ И. Руварац, *Рашки епископи и митрополити*, Глас СКА LXII, Други разред 39 (Београд 1901) 25-27.

⁷⁹ *Исто*, 26.

⁸⁰ *Исто*, 26, 27.

⁸¹ Е. Мушовић, *Новопазарско-пријепољски крај у турској административној подели*, Симпозијум Сеоски дани Сретена Вукосављевића II (Пријепоље 1976) 163.

⁸² На основу синђелија из XVIII века, које су издали рашке владике, сачуваних у цркви златиборског села Кућани, може се поуздано тврдити да је у великом временском раздобљу подручје Старог Влаха (Нахије Радојине) било под јурисдикцијом рашких митрополита, в: Ј. Караматијевић, *Синђелије рашких владика*, Гласник Српске православне патријаршије 2-3 (1931) 39-42.

Monastère d'Uvac

Cadre historique de l'époque - division territoriale et administrative de la région depuis la seconde moitié du XV^e siècle jusqu'au milieu du XVI^e

DRAGIŠA MILOSAVLJEVIĆ

Le triste sort subi par l'enceinte du monastère d'Uvac est un exemple authentique de la dévastation de toute une contrée, fertile restée dépeuplée jusque dans les dernières années du XVII^e siècle. Ceux qui, au bout de plusieurs décennies, commencèrent à s'y établir, ne savaient rien des habitants qui les y avaient précédés, de leurs souffrances ni des raisons de leur exode.

La petite église dont il est question ici est située dans le cours moyen de l'Uvac, en bas des pentes du Zlatibor. Bien qu'on ne dispose pas de documents écrits, on peut supposer qu'elle fut bâtie dans les premières décennies du XV^e siècle par un noble de la région, pour les besoins religieux d'une agglomération d'éleveurs de bestiaux. Se trouvant dans une région limitrophe, elle devait servir de rempart contre l'hérésie des bogomiles qui, à l'époque, se propageait de Bosnie.

Suivant l'un des premiers recensements effectué dans le Sandjak de Bosnie en 1468/69, le territoire s'étendant jusqu'à la rivière Uvac appartenait à la région de Berča, circonscription à la fois militaire et administrative; le territoire en question gouverné était par des autorités recrutées dans la population locale /chef de village et préposé aux pâturages d'été/, composée principalement d'éleveurs serbes. La région comptait 46 agglomérations rurales dont certaines ont gardé leurs noms jusqu'à nos jours, alors que de nombreux toponymes ont disparu. Le hameau d'Uvac, situé dans une vallée vinicole, appartenait au village qui s'appelait Dobro Selce.

En comparaison avec les données recueillies lors du recensement de 1489, d'importants changements peuvent être constatés: tout d'abord, le nombre de villages de cette région, ainsi que celui d'habitants a diminué. Comme dans ce second recensement certains villages du Zlatibor situés dans les cours supérieur et inférieur de l'Uvac n'ont pas été mentionnés, on suppose à bon droit que les habitants de ces agglomérations ont dû quitter leurs foyers pour des raisons qui sont restées inconnues. Est-ce à cette époque, dans les dernières décennies du XV^e siècle, que l'église orthodoxe, futur cathicon du monastère d'Uvac fut démolie? On ne possède pas d'informations qui puissent en témoigner.

Un document turc de 1530 kanun-nama, loi émanée par les autorités séculières du sandjak de Bosnie/ nous fournit des informations importantes sur le sort subi à l'époque par les églises orthodoxes des environs de Nova Varoš et de

Priboj. Y est ordonné aux autorités de démolir obligatoirement les églises bâties sans autorisation préalable, du fait qu'elles abritaient „des prêtres s'occupant d'espionnage" et envoyant leurs rapports aux pays infidèles. Tout concourt à supposer que c'est à cette époque que furent démolis maints bâtiments cultuels, dont aussi le monastère de Banja et l'église située de l'autre côté du Crni Vrh de Priboj.

A comparer le recensement auquel on procède en 1516 dans la nahie de Radohna cadiluk de Brvenik, sandjak de Bosnie / avec celui qui avait été effectué en 1489, on remarque certains changements. En effet, le nombre d'habitants, ainsi que celui d'agglomérations et de villages augmentait dans cette région. Au début du XVI^e siècle, la vallée vinicole de l'Uvac qui emorassait une agglomération avec l'église de celle-ci faisait partie du village de Dobro Selce. Vers la fin du XVI^e siècle, dans le cadre de l'administration turque, fut établi le cadiluk de Stari Vlah, dont Novi Pazar devint le siège. Cette unité administrative, relativement indépendante avaient ses propres autorités locales et des chafs de villages héréditaires, privilèges qu'elle garda jusqu'au début du XVIII^e siècle, époque à laquelle elle les perdit par suite de la participation des habitants de cette région à la guerre austro-turque, aux cotés des Autrichiens.

Le monastère de Banja, près de Priboj, siège de la métropole de Bosnie et de Dabar était directement relié aux églises et aux monastères des environs, bien que les attributions de cette métropole, aussi bien que de celle de Rascie, étaient difficiles à établir sur territoire, étant donné que cela dépendait de nombreux facteurs, ainsi que de l'administration turque, mais, de toute façon, dans la première moitié du XVI^e siècle, la vallée de l'Uvac, ainsi que le territoire du Zlatibor appartenaient à la métropole de Rascie.

Malgré des preuves probantes et des traces archéologiques démontrant que la petite église de la vallée de l'Uvac fut démolie entre la deuxième et la troisième décennie du XVI^e siècle, au même moment que d'autres églises des environs, les dégâts ne semblent pas avoir été irréversibles, car, avant les vastes travaux de rénovation et d'agrandissement de ce bâtiment cultuel, effectués entre la cinquième et la sixième décennie du XVI^e siècle, les croyants orthodoxes de cette agglomération d'éleveurs pouvaient y assister à la célébration de l'office divin.