

## Марко А. Јанковић

Универзитет у Београду – Филозофски факултет  
Одељење за археологију

markojankovic@gmail.com

Прегледни рад  
Примљен: 11. 12. 2022.  
Прихваћен: 12. 2. 2024.

### КОЊСКО ГРОБЉЕ КОД НИША: ОД РИМСКОГ АМФИТЕАТРА ДО АУСТРИЈСКОГ ШАНЦА

**Апстракт:** Више од њедесет година ојкако је први пут археолошки регистрован, локалитет Коњско гробље никада није археолошки испитан. С обзиром на положај, форму и облик објекта, дуго је у литератури претпостављено као највероватније место амфитеатра изграђеног за потребе римског Наисуса. Близина античког града, али и једне луксузне виле, говорили су у прилог томе да се овај објект могао датирати у римски период. Ипак, 2018. године, чинило се да локалитет Коњско гробље је снимљен LiDAR методом даљинске прегледнице, када су добијени доста прецизнији подаци о објекту. Анализом снимака се испоставља да је објект заправо шестоугаоног облика у основи, са улазом на јужној страни и да аналогије свакако треба тражити на другим местима, врло вероватно у млађим периодима. Овај текст се бави разматрањем могућности да је објект имао потпуно другачију намену и да потиче из периода XVII–XVIII века, односно да представља пољско утврђење (шанца) подигнуто у време непосредно након што је аустријска војска освојила Ниш 1689. године.

**Кључне речи:** Коњско гробље, LiDAR, римски амфитеатр, Велики бечки рат, шанчеви

#### Увод

Динамичност археолошких истраживања, као и редовно објављивање резултата, неминовно доводи до делимичне или потпуне измене идеја о прошлости које, на основу доступних података непрестано конструишемо. Оваквој ситуацији посебно је погодовао изузетно брз развој технологије у XX и посебно XXI веку, који је археологији омогућио коришћење далеко прецизнијих, лакших и јефтинијих алата приликом археолошких истраживања. Коришћење геофизичких и даљинских метода прегледнице, физичко-хемијских анализа материјала, али и коришћење 3D модела и виртуалне реалности, већ су дали изузетне резултате приликом употребе у археолошким истраживањима, а неретко су значајно мењали већ уврешена знања о прошлости.

## Marko A. Janković

University in Belgrade – Faculty of Philosophy  
Department of Archaeology

### KONJSKO GROBLJE NEAR NIŠ: FROM A ROMAN AMPHITHEATRE TO AN AUSTRIAN FIELD FORTRESS

**Abstract:** For more than 50 years since it was first archaeologically registered, the Konjsko Groblje site has never been archaeologically surveyed. Taking into account the position, the form and the shape of the structure, it has been treated in the literature as the most probably the site of an amphitheatre built for the needs of the Roman city of Naisus. The proximity of the ancient city, as well as a luxurious villa, supported the idea that this structure could be dated back to the Roman period. Still, in 2018, the whole area of the Konjsko Groblje site was scanned using the LiDAR method of remote prospection, which provided rather more precise data about the structure. An analysis of the images showed that the structure actually has a hexagonal ground plan, with an entrance on the south side, and that the analogies should certainly be looked for elsewhere, very likely in the younger periods of time. This text deals with the consideration of the possibility that the structure used to have a completely different purpose and that it dates back to the period of the 17<sup>th</sup>-18<sup>th</sup> century, that is, that it represents a field fort (ditch) built in the period directly after the Austrian army had conquered Niš in 1689.

**Key words:** Konjsko Groblje, LiDAR, Roman amphitheatre, Great Turkish War, field fortresses

#### Introduction

The dynamism of the archaeological research, as well as the regular publishing of the results, unquestionably lead to partial or complete modification of the ideas concerning the past which we incessantly construct on the basis of the available data. Such a situation has been particularly favoured by the fast technological development in the 20<sup>th</sup> century and especially in the 21<sup>st</sup> century. This development allowed archaeology to use far more precise, easier and less expensive tools when conducting archaeological surveys. The use of the geophysical and remote methods of prospection, the physical and chemical analyses of the materials, as well as the use of 3D models and virtual reality have already provided exceptional results when being used in archaeological surveying and they have often significantly changed the already well-established knowledge about the past.

У овом тексту реч је о употреби релативно нове технологије у археологији<sup>1</sup> на локалитету који до сада није археолошки истраживан, а о коме ипак постоје хипотезе о карактеру и намени објекта базиране на посредним подацима и закључцима. Ради се о локалитету Коњско гробље, који је деценијама био недоступан истраживачима јер се све до скоро налазио унутар касарне Војске Србије „Стеван Синђелић“. С обзиром на то да сада располажемо прецизним LiDAR (*Light Detection and Ranging*) снимком овог простора, пробаћу да податке доступне до сада, као и хипотезе о карактеру и намени објекта, сучелим са снимком и покушам да аргументујем хипотезу о томе шта би овај објекат заправо могао представљати.

Локалитет Коњско гробље налази се на југозападној падини Виника, на око 1 km северозападно од Нишке тврђаве.<sup>2</sup> Својим положајем доминира природном удолином између Виника и Рујника, односно долином којом се са севера, из правца Алексинца, прилази Нишу. Коњско гробље први пут улази у археолошку литературу приликом објављивања резултата радова у непосредној близини овог објекта.<sup>3</sup> Екипа Завода за заштиту споменика културе и Народног музеја у Нишу обавила је 1972. године заштитна ископавања на потезу Рибник, приликом којих је делимично откривен луксузни објекат са мозаицима.<sup>4</sup> На око 200 m северно од овог објекта, том приликом је први пут регистрован објекат којим се у овом тексту бавимо – „овални амфитеатрални простор, пречника око 60 m“.<sup>5</sup>

### Амфитеатар у Наисусу?

Изузетно је мали број тема у римској археологији, а којима је посвећено више пажње него римским спектаклима и свему што је укључено у њих – пре свега грађевинама и местима на којима су спектакли организовани. Од првих гладијаторских борби у III веку пре наше ере, па све до последњих игара организованих у V веку

<sup>1</sup> Иванишевић и Бугарски 2012; 2013.

<sup>2</sup> Нишка тврђава је узета као референтна тачка јер се на том простору претходно налазило римско утврђење. Иначе је ова тврђава добила садашњи изглед тек 1723. године, Тричкових 1989б: 252.

<sup>3</sup> Гушић 1977.

<sup>4</sup> Гушић 1977: 91.

<sup>5</sup> Гушић 1977: 95.

This text talks about the use of the relatively new technology in archaeology<sup>1</sup> at a site that has not been archaeologically surveyed so far, but there are still hypotheses about the site and the character and the purpose of the structure based on indirect data and conclusions. This is the Konjsko Groblje site that has been inaccessible for the researchers for decades, as until recently it used to be within the grounds of the Serbian Army's barracks "Stevan Sindelić." Taking into consideration that now we have precise LiDAR (*Light Detection and Ranging*) scan of this area, I will try to weigh the data available so far, as well as the hypotheses about the character and the purpose of the structure against the scan and I will try to argue in favour of a hypothesis about what this structure may have actually been.

The Konjsko Groblje site is situated on the southwest slope of Vinik hill, around 1 km northwest from Niš Fortress.<sup>2</sup> With its position, it dominates the natural valley between Vinik hill and Rujnik village, that is, the valley that reaches Niš from the north, from the direction of the town of Aleksinac. Konjsko Groblje first entered the archaeological literature when the results of the works carried out in the direct proximity of this structure were published.<sup>3</sup> The team of the Institute for Cultural Heritage Preservation and the National Museum in Niš published in 1972 a paper on the protective digging that had been carried out in the area of Ribnik, during which a luxurious building with mosaics was partially revealed.<sup>4</sup> On that occasion, a structure we are dealing with in this text – "an oval amphitheatric area, with the perimeter of around 60 m" – was registered for the first time at around 200 m north of this building.<sup>5</sup>

### Amphitheatre in Naissus?

There are few topics in the Roman archaeology that had more attention paid to them than the Roman spectacles and everything that they involved – primarily the structures and the venues where the spectacles used to be organised. From the first gladiator fight in the 3<sup>rd</sup> century BCE until the last games

<sup>1</sup> Иванишевић и Бугарски 2012; 2013.

<sup>2</sup> Niš Fortress has been taken as a reference point, since previously there used to be a Roman fortress in that area. Otherwise, the fortress got its current form only back in 1723, Тричкових 1989б: 252.

<sup>3</sup> Гушић 1977.

<sup>4</sup> Гушић 1977: 91.

<sup>5</sup> Гушић 1977: 95.

наше ере, спектакли су се значајно мењали, како у избору места и учесника, тако и у значењу које су имали за све учеснике.<sup>6</sup> Како се овај рад бави пре свега могућим амфитеатром у непосредној близини античког Наисуса, у овом тренутку ћемо занемарити историјат промена места, односно грађевина у којима су се одигравале гладијаторске борбе, односно задржаћемо се на теми у оној мери која је одговарајућа за овај рад. Наиме, на овом месту нас пре свега интересују амфитеатри, зидани као посебне грађевине, а какви су познати у преко две стотине случајева – од Атлантског океана до Блиског истока и од Сахаре до Дунава и Рајне.<sup>7</sup> Најранији примери амфитеатра забележени у класичним текстовима су привремени, монтажни амфитеатри, скоро у потпуности грађени од дрвета, односно комбинацијом камена и дрвета, попут амфитеатра Статилија Таура у Риму.<sup>8</sup> Ипак, ове примере не треба посматрати искључиво као претече монументалних камених амфитеатара – примери монтажних објеката познати су и из каснијих периода, када су камени амфитеатри већ грађени широм Царства.<sup>9</sup> У највећем броју случајева, камени амфитеатри су грађени у непосредној близини великих урбаних центара,<sup>10</sup> односно седишта великих војних гарнизона.<sup>11</sup> Неки од основних услова којима су се градитељи амфитеатара водили били су приступ путевима, одлике пејзажа и морфологија земљишта,<sup>12</sup> што је умногоме олакшавало не само изградњу већ и функционисање објекта.

Поред тога што су амфитеатри имали значајну улогу у урбаном планирању римских градова као незаобилазни сегмент посвећен разоноди (заједно са другим објектима попут театара, јавних купатила и сл.), свакако не треба занемарити и симболички значај ових монументалних објеката. Наиме, не само да су амфитеатри представљали симбол „римскости“ у провинцијским градовима, већ су заправо сведочили о римској моћи и ауторитету, надмоћи супериор-

organised in the 5<sup>th</sup> century CE, the spectacles changed significantly, both in terms of the venues selected for them and the participants, and in terms of the meaning they had for all of the participants.<sup>6</sup> As this paper primarily deals with the possible amphitheatre in the direct proximity of ancient Naissus, we are going to neglect at this point the history of the changes of the venues or the buildings in which the gladiator fights used to take place, that is, we are going to focus on the topic only up to the degree that is suitable for the paper. Namely, we are primarily interested in amphitheatres here, those built as separate structures and known in over two hundred cases – from the Atlantic Ocean to the Middle East and from the Sahara to the Danube and the Rhine.<sup>7</sup> The earliest examples of amphitheatres recorded in the classical texts were temporary, pre-built amphitheatres, almost completely made of wood, that is, using a combination of stone and wood, such as the amphitheatre of Statilius Taurus in Rome.<sup>8</sup> Still, these examples should be viewed solely as the progenitors of the monumental stone amphitheatres – the examples of pre-built structures are also known from the later periods when the stone amphitheatres were already built throughout the Empire.<sup>9</sup> In most of the cases, the stone amphitheatres were built in the direct proximity of large urban centres<sup>10</sup> or the headquarters of large military garrisons.<sup>11</sup> Some of the basic requirements that guided the builders of amphitheatres were the access to roads, landscape characteristics and land morphology,<sup>12</sup> which significantly facilitated not only the construction, but also the functioning of the structure.

Beside the fact that amphitheatres played a significant role in the urban planning of Roman cities, as an unavoidable segment dedicated to leisure (together with other structures such as theatres, public baths, etc.), we should certainly not neglect the symbolic meaning of these monumental structures. Namely, not only did amphitheatres represent the symbol of “Romanness” in provincial cities, they actually also testified to the Roman power and au-

<sup>6</sup> О римским спектаклима, као и о путу који је организација спектакла прешла од отворених тргова до специјализованих грађевина, в. Golvin 1988; Bomgardner 2000; Welch 2007.

<sup>7</sup> Golvin 1988; Bomgardner 2000.

<sup>8</sup> Welch 2007: 108.

<sup>9</sup> Welch 2007: 70. О дрвеном објекту на Виминацијуму в. Bogdanović, Nikolić 2017.

<sup>10</sup> Trevelloni 2020: 113.

<sup>11</sup> Janković 2020: 139.

<sup>12</sup> Trevelloni 2020: 113.

<sup>6</sup> About the Roman spectacles, as well as the road covered by the spectacle organisation from open squares to specialised structures, see. Golvin 1988; Bomgardner 2000; Welch 2007.

<sup>7</sup> Golvin 1988; Bomgardner 2000.

<sup>8</sup> Welch 2007: 108.

<sup>9</sup> Welch 2007: 70. About the ancient structure in Viminacium, see Bogdanović, Nikolić 2017.

<sup>10</sup> Trevelloni 2020: 113.

<sup>11</sup> Janković 2020: 139.

<sup>12</sup> Trevelloni 2020: 113.

них над примитивним, односно цивилизације над дивљим и неуређеним.<sup>13</sup> Амфитеатри се такође могу посматрати као места интеракције, односно места на којима долази до контакта и размене идеја између различитих делова римског друштва.

На простору данашње Србије једини регистровани и археолошки истражени амфитеатар представља грађевина откривена у Виминацијуму, која је први пут откривена крајем XIX века, да би тек век касније била истражена и делимично реконструисана.<sup>14</sup> Други објекти сличне намене су претпостављени у близини других значајних римских градова попут Сингидунума и Наисуса, али до сада нису откривени ни најмањи трагови сличних грађевина. Претпоставка о постојању монументалних римских грађевина у и околини Наисуса, почива на идеји да Наисус од свог оснивања па све до IV века представља један од најзначајнијих римских и касноантичких градова на простору данашње Србије.<sup>15</sup> Истраживачи претпостављају да је у најранијем периоду оснивања провинције Мезије Наисус могао служити као база за прикупљање и снабдевање трупа из јужних области, да би у II веку у њему била стационирана прва дарданска кохорта (*cohors I Aurelia Dardanorum*), управо у време маркоманских ратова Марка Аурелија.<sup>16</sup> У периоду касне антике, с краја III и почетком IV века, Наисус постаје важно средиште у коме одседају римски цареви на својим пропутовањима кроз источне делове Царства. О величини и значају града сведоче и бројни археолошки истражени објекти на простору града и у његовој непосредној околини. На простору који данас заузима турска тврђава изграђена у XVIII веку, откривени су остаци форума, као и делови главних комуникација града.<sup>17</sup> Уз јужни зид тврђаве откривено је купатило великих димензија, док је сличан објекат констатован и на простору изван северног зида. У непосредној близини откривена је и луксузна грађевина са октагоном, која би могла да представља објекат коришћен од стране највиших званичника.<sup>18</sup> У претходној деценији истражена је скоро у потпуности и највећа

<sup>13</sup> Janković 2014: 54–55.

<sup>14</sup> Валтровић 1884; Богдановић и др. 2018.

<sup>15</sup> Петровић 1999; Јеремић, Чершков 2021.

<sup>16</sup> Петровић 1999: 30.

<sup>17</sup> Јеремић 2017: 150.

<sup>18</sup> Јеремић 2018: 184.

thority, the supremacy of the superior over the primitive, that is, of the civilisation over the wild and undeveloped.<sup>13</sup> Amphitheatres may also be viewed as points of interaction, that is, as places where different parts of the Roman society came into contact and exchanged ideas amongst themselves.

On the territory of the present-day Serbia, the only registered and archaeologically surveyed amphitheatre is a structure discovered in Viminacium that was first revealed towards the end of the 19<sup>th</sup> century, but was surveyed and partially reconstructed only a century later.<sup>14</sup> Other structures used for the similar purpose were presumed in the vicinity of some other important Roman cities, such as Singidunum and Naissus, but not even the slightest traces of similar structures have been discovered so far. The assumption that there are monumental Roman buildings in the surroundings of ancient Naissus as well is based on the idea that from its foundation until the 4<sup>th</sup> century Naissus was one of the most important Roman and late antique cities on the territory of the present-day Serbia.<sup>15</sup> The researchers presume that in the earliest period of the establishment of the province of Mesia Naissus may have been used as the basis for the gathering and supplying of the military troops from the south areas, while the I Dardani cohort (*cohors I Aurelia Dardanorum*) was stationed here in the 2<sup>nd</sup> century, right at the time of the Marcomannic Wars of Marcus Aurelius.<sup>16</sup> In the period of the late Antiquity, from the end of the 3<sup>rd</sup> century and the beginning of the 4<sup>th</sup> century, Naissus became an important centre where Roman emperors stayed during their travel through the eastern parts of the Empire. The size and the importance of the city are also testified to by the numerous archaeologically surveyed structures on the territory of the city and in its direct proximity. In the area covered today by the Ottoman fortress built in the 18<sup>th</sup> century, remains of a forum have been discovered, as well as parts of the city's main communications.<sup>17</sup> A public bath of large dimensions has been discovered along the south wall of the fortress, while a similar structure has also been established in the area outside the north wall. A luxurious villa with an octagon has been discovered in the direct proximity as well and this could be a building used

<sup>13</sup> Janković 2014: 54–55.

<sup>14</sup> Валтровић 1884; Богдановић и др. 2018.

<sup>15</sup> Петровић 1999; Јеремић, Чершков 2021.

<sup>16</sup> Петровић 1999: 30.

<sup>17</sup> Јеремић 2017: 150.

некропола античког Наисуса – Јагодин мала, позната још од 30-их година XX века.<sup>19</sup> У овом прегледу најважнијих објеката треба свакако поменути и луксузне касноантичке виле у околини града – на Горици, Винику и свакако најбоље истраженој Медијани.

Сви ови објекти, као и информације познате истраживачима кроз епиграфске споменике, нумизматичке налазе, али и класичне текстове и касније путописе, допринели су томе да очекивања о постојању објеката попут хиподрома или амфитеатра буду позитивно прихваћена. Ипак, тренутно стање археолошких истраживања дозвољава нам да се тиме бавимо само на нивоу претпоставки. И док је хиподром претпостављен на месту једног доста каснијег хиподрома, на простору Градског поља, североисточно од тврђаве,<sup>20</sup> простор на коме се може очекивати амфитеатар је током последњих 50 година представљао управо „потковичасти“ објекат на Коњском гробљу.<sup>21</sup> С обзиром на чињеницу да локалитет никада није археолошки истраживан, а да током деценија није било пријављених покретних археолошких остатака на површини објекта,<sup>22</sup> ранији истраживачи су се могли ослонити само на топографске одлике локалитета, покушавајући да одреде његову намену.

Већ у првој публикацији, аутор извештаја износи хипотезу да се ради о римском амфитеатру или евентуално о неком од византијских утврђења у околини Ниша.<sup>23</sup> На плану простора истраживаном 1972. године објекат је чак и означен као „амфитеатар (?)“.<sup>24</sup> Од тада је о овом објекту и његовој евентуалној намени на више места расправљано,<sup>25</sup> мада други део оригиналне хипотезе о могућем византијском утврђењу није даље разматран. Аутори који су се бавили амфитеатрима и гладијаторима на тлу Србије увек су разматрали овај простор као могуће место на коме је стајао амфитеатар античког Наисуса, уз ограду да до сада нису вршена археолошка ископавања тог простора.<sup>26</sup> Наравно, сам

by the highest officials.<sup>18</sup> The biggest necropolis of ancient Naissus – Jagodin Mala, known already from the 1930s, was almost fully surveyed during the previous decade.<sup>19</sup> In this overview of the most important structures, we should certainly also mention the luxurious late-Antiquity villas in the city's surroundings – in Gorica, Vinik and certainly in the best explored Mediana.

All of these structures, as well as the information known to the scholars through the epigraphic monuments, numismatic finds, as well as the classic texts and later-date travelogues, have contributed to the positive reception of the expectations about the existence of structures such as a hippodrome or an amphitheatre. Still, the current state of the archaeological explorations allows us to deal with this only at the level of suppositions. And while the hippodrome has been presumed at the site of another hippodrome of a significantly later date, in the area of Gradsko Polje, northeast of the fortress,<sup>20</sup> the space where an amphitheatre may be expected was precisely over the last 50 years the “horseshoe” structure at Konjsko Groblje.<sup>21</sup> Taking into consideration the fact that the site has never been archaeologically surveyed and that there have been no reported movable archaeological remains on the surface of the structure,<sup>22</sup> the earlier explorers could only rely on the topographical features of the site, trying to determine its purpose.

It was already in the first publication that the author of the report presented a hypothesis that this may be a Roman amphitheatre or possibly a Byzantine fortress in the surroundings of Niš.<sup>23</sup> In the plan of the area surveyed in 1972, the structure is even marked as “amphitheatre (?)”.<sup>24</sup> Since then, the structure and its possible purpose have been discussed in several places,<sup>25</sup> although the second part of the original hypothesis about the possible Byzantine fortress was no longer considered. The authors who worked with the topic of amphitheatres and gladiators on the territory of Serbia have always considered this area as the possible site where the

<sup>19</sup> Јеремић 2014.

<sup>20</sup> Јовановић 2006: 355.

<sup>21</sup> Гушић 1977; Вујовић 2011; 2020; Јанковић 2020.

<sup>22</sup> О овоме сведочи и Сима Гушић, који је током истраживања на локалитету Рибник обишао и ову локацију са члановима археолошке екипе, Гушић 1977: 95.

<sup>23</sup> Гушић 1977: 95; нап. 9.

<sup>24</sup> Гушић 1977: 91.

<sup>25</sup> Вујовић 2011; 2020; Јанковић 2020.

<sup>26</sup> Вујовић 2011: 267; 2020: 219; Јанковић 2021: 139.

<sup>18</sup> Јеремић 2018: 184.

<sup>19</sup> Јеремић 2014.

<sup>20</sup> Јовановић 2006: 355.

<sup>21</sup> Гушић 1977; Вујовић 2011; 2020; Јанковић 2020.

<sup>22</sup> This is also corroborated by Sima Gušić who, during the surveying of at the Ribnik site, also visited this site with members of the archaeological team, Гушић 1977: 95.

<sup>23</sup> Гушић 1977: 95; нап. 9.

<sup>24</sup> Гушић 1977: 91.

<sup>25</sup> Вујовић 2011; 2020; Јанковић 2020.

облик објекта (овални/потковичасти) није био једини аргумент при његовом означавању као евентуалног амфитеатра. Томе у прилог говорили су и димензије, удаљеност од античког града (на око 1,5 римску миљу од простора античког града), као и карактеристике околине у којој се налази, што су све особине које одговарају амфитеатрима подизаним у римским провинцијама.<sup>27</sup> Дакле, сви аргументи доступни без директних археолошких ископавања говорили су у прилог томе да је висок ниво вероватноће да објекат на Коњском гробљу заиста представља римски амфитеатар.<sup>28</sup> Иако је сваки пут идеја о амфитеатру на Коњском гробљу изношена тек као претпоставка, она је прихваћена у археолошкој литератури и више пута цитирана.<sup>29</sup> Један од циљева овог рада јесте и стављање тачке на ову дилему, како би се слична опасност у будућим интерпретацијама избегла.

### Теренски и картографски подаци локалитета Коњско гробље

Како се локалитет Коњско гробље налази у непосредној околини Нишке тврђаве, овај простор је видљив на већини планова насталих током XVII и XVIII века.<sup>30</sup> Ипак, на већини сачуваних планова не постоје назнаке које би указале на постојање објекта на Коњском гробљу. Једини изузетак могао би да представља податак са аустријског плана Ниша из 1737. године,<sup>31</sup> на којем се, северозападно од тврђаве, види структура овалног облика, која би могла указивати на постојање неке врсте објекта. Ради се овалној структури са два концентрична „зида“ или рова,

<sup>27</sup> Janković 2013: 159.

<sup>28</sup> Аутор овог текста више пута је учествовао у планирању археолошког пројекта који би се бавио истраживањем потенцијалног амфитеатра на овом простору. Први пут је припремљен пројекат за конкурс тадашњег Министарства културе РС 2011. године, када је планираним пројектом требало да руководи проф. др Мирослав Вујовић. Нажалост, пројекат никада није финансиран нити реализован. Од тада, аутор је више пута учествовао у планирању сличног пројекта са Заводом за заштиту споменика културе Ниш, али ни то није уродило плодом.

<sup>29</sup> Јовановић 2006; Вујовић 2011; 2020; Janković 2013; 2020; Богдановић и др. 2018: 45.

<sup>30</sup> Милошевић 2005; Ракоција 2016.

<sup>31</sup> Befestigungsplan („Plan von der Türkischen Gränz-Vestung Nissa. im Königreich Servien wie solche den 28. Julii A°. 1737 an die Kayserlichen übergeben worden.“), Kupferstich b. Thomas von Wierings Erben in Hamburg, 1737.

amphitheatre of ancient Naissus used to be, distancing themselves by saying that no archaeological digging of this area has been carried out.<sup>26</sup> Of course, the very shape of the structure (oval/horseshoe) was not the only argument when marking it as a possible amphitheatre. This was supported by the dimensions, the distance from the ancient city (at around 1.5 Roman miles from the area of the ancient city), as well as the characteristics of its surroundings, which are all the features that accompany amphitheatres built throughout Roman provinces.<sup>27</sup> In other words, all the arguments available without direct archaeological digging supported the high level of probability that the structure at Konjsko Groblje was indeed a Roman amphitheatre.<sup>28</sup> Although the idea of an amphitheatre at Konjsko Groblje was always presented only as a supposition, it has been accepted in archaeological literature and quoted several times.<sup>29</sup> One of the goals of this paper is to put the final stop on this dilemma in order to avoid a similar danger in any future interpretations.

### Field and cartographic data of the Konjsko Groblje site

As the Konjsko Groblje site is situated in the direct proximity of Niš Fortress, this area is visible in most of the plans drawn during the 17<sup>th</sup> and the 18<sup>th</sup> centuries.<sup>30</sup> Still, in most of the saved plans there are no indications that would suggest any structure at Konjsko Groblje. The only exception could be the data from the Austrian plan of Niš from 1737,<sup>31</sup> where, northwest of the fortress, it is possible to see an oval-shaped structure that could suggest the existence of some type of a building. This is an oval

<sup>26</sup> Вујовић 2011: 267; 2020: 219; Јанковић 2021: 139.

<sup>27</sup> Janković 2013: 159.

<sup>28</sup> The author of this text has taken part several times in the planning of an archaeological project that would deal with the surveying of the potential amphitheatre in this area. The first time, a project was prepared for the tender by the then Ministry of Culture of the RS in 2011, when the planned project was to be led by Prof. Dr Miroslav Vujović. Unfortunately, the project was never financed or implemented. Since then, the author has taken part several times in the planning of a similar project with the Institute for Cultural Preservation Niš, but neither this has come to any fruition.

<sup>29</sup> Јовановић 2006; Вујовић 2011; 2020; Janković 2013; 2020; Богдановић и др. 2018: 45.

<sup>30</sup> Милошевић 2005; Ракоција 2016.

<sup>31</sup> Befestigungsplan („Plan von der Türkischen Gränz-Vestung Nissa. im Königreich Servien wie solche den 28. Julii A°. 1737 an die Kayserlichen übergeben worden.“), Kupferstich b. Thomas von Wierings Erben in Hamburg, 1737.



1. Изглед локалитета Коњско гробље са северозападне стране, август 2023, фото Ј. Бозић

1. Northwest view of the Konjsko Groblje site, August 2023, photo by J. Bogić

обележеној на самој ивици простора на коме је стајало турско гробље (*Türkische Begräbnisse*). Међутим, овако уцртан податак говори у прилог томе да на том месту у време израде плана није било сталног објекта (који би у противном тако и био уцртан). Одсуство овог објекта на другим плановима евентуално би се могло објаснити његовим кратким трајањем.

Током двадесет и пет година локалитет Коњско гробље је посећен неколико пута, последњи пут у августу 2023. године (сл. 1). Иако је простор на коме се локалитет налази обрастао густом вегетацијом, основне контуре се могу назрети – ради се о овалној депресији са улазом на јужној страни. Пречник простора обухваћеног зидовима износи око 60 m, а зидови су сачувани у висини до 3 m са унутрашње стране, док се са спољне стране назире постојање рова, а зидови су висине и до 5 m. На самом локалитету никада до сада нису откривени покретни археолошки остаци, па ни остаци грађевинског материјала, који би евентуално указивао на коришћење опека или камена у градњи објекта. Локалитет је додатно оштећен укопавањима опреме Војске Србије, која је овај простор користила деценијама уназад.

structure with two concentric “walls” or ditches, marked on the very edge of the area where the Ottoman cemetery (*Türkische Begräbnisse*) used to be. However, the data drawn like this support the fact that there was no permanent structure at this site at the time (which would otherwise be drawn). The absence of this structure in the other plans may possibly be explained by its short duration.

Over the period of 25 years, the Konjsko Groblje site was visited several times, the last time in August 2023 (fig. 1). Although the area where the site is located is overgrown in dense vegetation, the basic contours may still be discerned – this is an oval depression with an entrance on the south side. The diameter of the area encompassed by the walls is around 60 m and the walls have been preserved up to 3 m in height on the interior side, while it is possible to discern the existence of a ditch on the exterior side with the walls being up to 5 m high. To date, no movable archaeological remains have been discovered at the site itself, including also remains of construction material that could possibly suggest the use of bricks or stone for the construction of the structure. The site has been additionally damaged by the digging in of the equipment of the Serbian Army that used this area for decades.

### Резултати LiDAR-а са локалитета Коњско гробље

Убрзани развитак технологије, који траје од друге половине XX века па све до данас, умногоме је допринео и развијању неинвазивних метода даљинске перспекције у археологији. LiDAR (*Light Detection and Ranging*) метода користи се дуже од двадесет година у археологији, односно од почетка XXI века, док је у српску археологију уведена негде почетком прошле деценије.<sup>32</sup> Овом методом се прецизно премерава топографија земљине површине и директно мапира у 3D облаку тачака. Ласерски скенер који се налази на летелици емитује скоро инфрацрвене импулсе (NIR – *near infrared*) у више праваца, и то у фреквенцији од 30.000 до 100.000 импулса у секунди. Брзина повратног еха импулса од површине тла до главе инструмента се региструје и тиме се заправо добија прецизна мапа површине.<sup>33</sup> Важно је напоменути једну од највећих предности ове методе, а то је да сваки импулс региструје већи број еха, у зависности од чега се рефлектује. Мерећи брзине и амплитуде таласа импулса, инструмент прерачунава мере, те је у стању да одстрани вегетацију, односно да препозна другачије структуре н тлу и унутар њега, чиме се добија огољена мапа тла. Ипак, овако добијени подаци представљају само део обављеног посла, док се други део тиче обраде и визуелизације објеката,<sup>34</sup> као и теренске евалуације података.

Снимање локалитета Коњско гробље је 2018. године обавила компанија MapSoft из Београда, у оквиру снимања ширег простора Ниша. Подаци су прикупљени истовременим аерофото-снимањем и употребом LiDAR-а. Прелет терена је обављен у летелици SILA750, док је за снимање и каснију колоризацију облака тачака коришћена камера Phase One iXURS 1000 (100MPix). За скенирање LiDAR-ом коришћен је инструмент Teledyne Optech Orion M300, да би снимак био геореференциран интегрисаним GNSS/IMU уређајем. Резолуција снимка износи 5 cm/pix, односно густина је 15 тачака по m<sup>2</sup>. На крају, подаци су процесирани софтверима Teledyne LMS

<sup>32</sup> Иванишевић, Бугарски 2012: 246.

<sup>33</sup> Massini et al. 2011: 265.

<sup>34</sup> У обради и визуелизацији података за овај текст највећу помоћ је пружила колегиница Ирина Кајтез из Републичког завода за заштиту споменика културе, без чије помоћи би писање овог рада било далеко компликованије и знатно дуже.

### LiDAR results from the Konjsko Groblje site

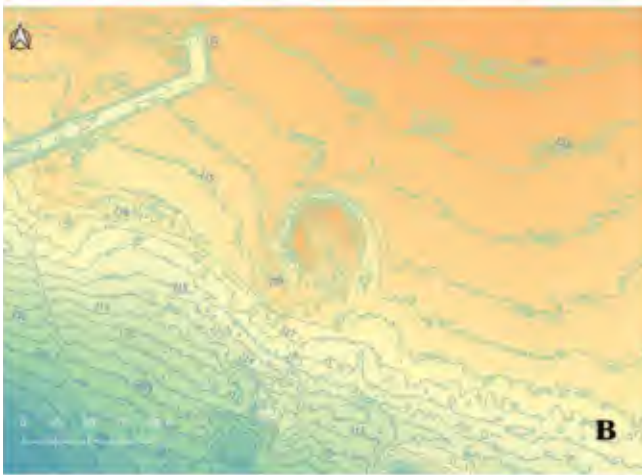
The accelerated development of technology, that has been taking place from the second half of the 20<sup>th</sup> century to date, has greatly contributed also to the development of non-invasive methods of remote prospection in archaeology. The LiDAR (*Light Detection and Ranging*) method has been used in archaeology for more than 20 years, that is, from the beginning of the 21<sup>st</sup> century, while being introduced into the Serbian archaeology somewhere at the beginning of the last decade.<sup>32</sup> This method helps measure precisely the topography of the earth's surface and it directly maps into a 3D point cloud. The laser scanner that is located on an aircraft emits near infrared (NIR) impulses in several directions, at the frequency from 30,000 to 100,000 impulses per second. The speed of the reverse echo of the impulse from the ground surface to the head of the instrument is registered, thus providing actually a precise map of the surface.<sup>33</sup> It is important to point out one of the biggest advantages of this method – each impulse registers a larger number of echoes, depending on what they reflect from. By measuring the speeds and the amplitudes of the impulse waves, the instrument calculates the measures and is capable of removing the vegetation, that is, it can recognise different structures both on the ground and within it, thus providing a bare map of the terrain. Still, the data obtained in such a manner constitute only a part of the work, while the other part concerns the processing and the visualisation of the structures,<sup>34</sup> as well as the field evaluations of the data.

The scanning of the Konjsko Groblje site was done by company MapSoft from Belgrade in 2018, within the scope of the scanning of the wider area of Niš. The data were collected by the concurrent aerial photo-shooting and the use of the LiDAR. The flying over the terrain was done by the SILA750 aircraft, while the shooting and the subsequent colourisation of the point cloud were done by the Phase One iXURS 1000 (100MPix) camera. The LiDAR scanning was done by the Teledyne Optech Orion M300 instrument, in order for the image to be georefer-

<sup>32</sup> Иванишевић, Бугарски 2012: 246.

<sup>33</sup> Massini et al. 2011: 265.

<sup>34</sup> The processing and visualisation of the data for this text have been greatly assisted by our colleague Irina Kajtez from the Institute for the Protection of Cultural Monuments of Serbia, without the help of whom the writing of this paper would be far more complicated and would take significantly longer.



2. LiDAR снимци локалитетa Коњско гробље:  
а) DTM снимак локалитетa без вегетације;  
б) ортофотографија; в) снимак са изохијама на  
еквидистанци од 1 m и г) снимак са класификацијом  
висина по бојама

2. LiDAR images of the Konjsko Groblje site: a) DTM  
image of the site with no vegetation; b) orthophotography;  
c) image with contour lines at the equidistance of 1 m  
and d) e) image with the height classification by  
colours

и Trimble PosPAC. За коначну визуелизацију резултата, овако добијени подаци су на крају обрађени у софтверу QGIS уз коришћење различитих филтера (hillshade, color classification...).

Чак и површно прегледање података указује на то да објекат свакако не може бити римски амфитеатар, јер не одговара ни по димензијама, нити по форми. Ради се о хексагону коме недостаје једна, крајња јужна страна, димензија 57 (исток–запад) x 62 m (север–југ). Димензије страница хексагона су неједнаке и износе 27–35 cm. На снимку се такође, уз спољну ивицу хексагона примећује и ров који се пружа паралелно са зидовима, а који је неједнаке ширине од 10,5 до 13,75 m.<sup>35</sup> Изузев овог хексагоналног објекта, на

enced by the integrated GNSS/IMU device. The image resolution is 5 cm/pix, that is, the density is 15 points per m<sup>2</sup>. In the end, the data were processing using the Teledyne LMS and Trimble PosPAC software. In order to get the final visualisation of the results, the data obtained in this manner were eventually processed by the QGIS software using different filters (hillshade, colour classification...).

Even the superficial overview of the data suggests that the structure certainly cannot be a Roman amphitheatre, for it does not match it either by dimensions or the form. This is a hexagon that has one, far south side, missing, with the dimensions of 57 (east-west) x 62 m (north-south). The dimensions of the hexagon sides are uneven and they go from 27-35 m. It can also be noticed on the image, along the exterior edge of the hexagon, that there is a ditch that extends parallel to the walls and that has uneven

<sup>35</sup> Оригинадне димензије рова су вероватно нешто мање, с обзиром на то да је ров тренутно у лошем стању и под вегетацијом.

снимку је тешко раздвојити остатке активности Војске Србије од евентуално старијих, археолошких остатака. Објекат се налази на релативно заравњеном платоу, са очуваним висинама унутрашњих зидова и до 3 m, а јужна („отворена“) страна је нешто виша у односу на остатак објекта (сл. 2). Изузев зидова и рова хексагоналног објекта, на снимку се не препознају други објекти који би евентуално указивали на објекте од трајног материјала. Поређења ради, LiDAR снимци амфитеатара са других локалитета показују да је изглед неистражених амфитеатара потпуно другачији и да се препознатљиви овални облик објекта јасно види на снимцима из ваздуха.<sup>36</sup>

### Намена објекта на Коњском гробљу

Ако се за тренутак вратимо на прве интерпретације овог објекта, сетићемо се да је једна од првих идеја, поред римског амфитеатра, била и рановизантијско утврђење. Заиста, уколико поредимо Коњско гробље са локалитетом Горње градиште у Свињарици,<sup>37</sup> први утисак је да се ради о сличним објектима – сличног облика и релативно сличних димензија. Ипак, разлике су више него очигледне. За почетак, места на којима су подигнута ова два објекта су географски потпуно различита – док се објекат у Горњем градишту налази на узвисини, Коњско гробље се налази на отвореном платоу. За разлику од објекта у Горњем градишту, „хексагон“ на Коњском гробљу заправо нема јужну страну, нити објекте који се могу приметити у непосредној близини, а који би могли указивати на директну везу са другим локалитетима. На крају, на снимку објекта из Горњег градишта се јасно виде зидови, највероватније од камена, као и остаци архитектуре унутар самог објекта, док то није случај са објектом на Коњском гробљу. Овде свакако треба поновити да на самом Коњском гробљу никада нису регистровани археолошки остаци који би нам евентуално помогли у решавању културне и историјске припадности објекта.

<sup>36</sup> Monterroso-Checa 2017.

<sup>37</sup> Овај локалитет је одабран јер је једини за који постоје LiDAR снимци који се могу даље поредити, а који одговара обликом и хронологијом објекту на Коњском гробљу, у контексту разматрања могућности да се ради о рановизантијском периоду, в. Ivanišević et al. 2019: 304.

width, from 10.5 to 13.75 m.<sup>35</sup> Except for this hexagonal structure, it is difficult to differentiate in the image the remains of the activities of the Serbian Army and the possibly older, archaeological remains. The structure is located at a relatively flattened plateau, with preserved heights of the interior walls, as much as up to 3 m, while the south (“open”) side is somewhat higher in comparison to the remainder of the structure (fig. 2). With the exception of the walls and the ditch of the hexagonal shape, no other structures can be recognised in the image that could possibly point to other structures made of durable materials. For the purpose of a comparison, the LiDAR images of amphitheatres from other sites show that the appearance of unsurveyed amphitheatres is completely different and that the recognisable oval shape of the structure can clearly be seen in aerial photos.<sup>36</sup>

### Purpose of the structure at Konjsko Groblje

If we go to the first interpretations of this structure for a moment, we will remember that one of the first ideas, apart from the Roman amphitheatre, was an early Byzantine fortification. Indeed, if we compare Konjsko Groblje with the site of Gornje Gradište in Svinjarica,<sup>37</sup> the first impression is that these are similar structures – of a similar shape and of relatively similar dimensions. Still, the differences are more than obvious. To start with, the places where these two structures were built are geographically completely different – while the structure in Gornje Gradište is situated on an elevation, Konjsko Groblje is located on an open plateau. As opposed to the structure in Gornje Gradište, the “hexagon” at Konjsko Groblje does not actually have its south side or any structures that could be observed in the close proximity and that could suggest a direct link to other sites. And finally, the image from Gornje Gradište clearly shows walls, most likely made of stone, as well as remains of architecture within the structure itself, which is not the case with the structure at Konjsko Groblje. It is certainly worth repeating here that no archaeological re-

<sup>35</sup> The original dimensions of the ditch were probably somewhat smaller, taking into consideration that the ditch is currently in a poor state and covered in vegetation.

<sup>36</sup> Monterroso-Checa 2017.

<sup>37</sup> This site has been selected because it is the only one for which there are LiDAR images that can be further compared, while corresponding with its shape and chronology to the structure at Konjsko Groblje, in the context of considering the possibility that this relates to the early Byzantine period, see Ivanišević et al. 2019: 304.

На крају, преостаје нам свега неколико могућих решења за питање која је била намена објекта на Коњском гробљу. Непосредна близина Нишке тврђаве (и утврда које је тврђава заменила у првој половини XVIII века) упућује на евентуална дешавања у Нишу и непосредној околини у време ратова са Османлијама, односно ратова Османлија са Аустријом – на период од XVII до XIX века. Током овог периода, на простору око Ниша, више пута су грађена пољска утврђења (шанчеви), од којих је највероватније најпознатији шанац на Чегру,<sup>38</sup> а који потиче с почетка XIX века, из времена Првог српског устанка. Нажалост, о овом типу утврђења имамо само податке сачуване у списима савременика – археолошка истраживања су вршена веома ретко, а и кад јесу, резултати истраживања нису публиковани. Када говоримо о шанчевима из Првог српског устанка, описи су сачувани на више места, па можемо имати представу о томе како је овај тип утврђења изгледао и функционисао.<sup>39</sup> Шанчеви су у основи били правоугаони (Чегар), полигонални (Лозница, Кремна) или неправилни, што је пре свега условљено одликама рељефа на местима на којима су шанчеви подизани. Шанчеви су се састојали од земљаних грудобрана високих око 2 m (6–8 стопа) и исто толико широких. Грудобрани су заштићени дрвеним кољем (палисадом) са местимичним отворима за стрелце и артиљерију, а са спољне стране су грађени релативно плитки ровови, који су такође могли служити за смештај другог реда стрелаца.<sup>40</sup> Оно што је заједничко свим устаничким шанчевима јесте да представљају утврђења затвореног типа, односно да су све стране затворене зидовима и брањене, за разлику од објекта на Коњском гробљу, који је „отворен“ са јужне стране. Шанац који по облику и основи представља најближи пример јесте објекат у селу Кремна (сл. 3). Ради се о шестоугаоном шанцу димензија приближно 80 x 50 m, подигнутом на узвишењу изнад данашњег пута Кремна–Шаргани. Ипак, за разлику од Коњског гробља, кремански објекат је издуженог облика, а све стране су затворене.

С обзиром на разлике у градњи и функционисању шанчева са објектом код Ниша, потражили смо јасније аналогije на другим местима,

mains have ever been registered at Konjsko Groblje that would possibly help in the solving of the cultural and historical affiliation of the structure.

Finally, we are left only with a few possible solutions for the question about the purpose of the structure at Konjsko Groblje. The direct proximity of Niš Fortress (and the fortifications replaced by the fortress in the first half of the 18<sup>th</sup> century) point to possible events in Niš and its direct surroundings during the wars with the Ottomans, that is, during the wars between the Ottomans and Austria – and the period from the 17<sup>th</sup> century to the 19<sup>th</sup> century. During this period, on the territory around Niš, field fortifications (ditches) were built several times, with the one on hill Čegar, from the beginning of the 19<sup>th</sup> century and the times of the First Serbian Uprising, being in all likelihood the most famous of all.<sup>38</sup> Unfortunately, we have data about this type of fortification preserved only in the accounts of the contemporary writers – the archaeological surveys have been carried out very rarely and when they did take place, their results were not published. When talking about the ditches from the First Serbian Uprising, the descriptions have been preserved in several places and thus we can get an idea about what this type of fortification looked like and how it functioned.<sup>39</sup> The ground plan of the ditches was rectangular (Čegar), polygonal (Loznica, Kremna) or irregular, which was primarily caused by the features of the relief in the places where the ditches were built. The ditches consisted of earth dykes around 2 m (6-8 feet) tall and just as wide. The dykes were protected by wooden stakes (the palisade) with occasional openings/slits for archers and artillery, while on the exterior side there were relatively shallow trenches that could also be used for the second line of archers.<sup>40</sup> What is common to all the ditches in the uprising is that they were fortifications of an enclosed type, that is, they were enclosed from all the sides and defended, unlike the structure at Konjsko Groblje that is “open” on the south side. The ditch that by its shape and ground plan constitutes the closest example is the structure in the village of Kremna (fig. 3). This is a hexagonal ditch with the dimensions of approximately 80 x 50 m, built on an elevation above the present-day Kremna-Šargani road. Still, as opposed to Konjsko Groblje, the structure in Kremna has an elongated shape, while all the sides are enclosed.

<sup>38</sup> Марковић 2003: 19.

<sup>39</sup> Мишковић 1904: 143; Перовић 1969: 10; Здравковић 2005: 11.

<sup>40</sup> Перовић 1969: 10.

<sup>38</sup> Марковић 2003: 19.

<sup>39</sup> Мишковић 1904: 143; Перовић 1969: 10; Здравковић 2005: 11.

<sup>40</sup> Перовић 1969: 10.



3. Снимак из дрона, „Карађорђевог шанца“ у Кремнима, фотио А. Бандовић

3. Drone photo, “Karađorđev šanac” in Kremna, photo by A. Bandović

водећи се чињеницом да је крајем XVII и у првој половини XVIII века Ниш провео кратко време под влашћу Аустрије – једном након битке 1689. године и једном у току 1737. године.<sup>41</sup> За разлику од каснијег повлачења без борби, приликом освајања 1689. у непосредној околини Ниша аустријска војска је водила тешке борбе са османском посадом града и другим османским јединицама.<sup>42</sup> У сачуваном опису борби, описан је део османског шанца који се протезао од „Нишаве до Виника“, односно северно и источно од Ниша. Аустријска војска је поразила османске јединице управо тако што је прешла Виник, на којем није било шанчева у том тренутку и избила османској војсци иза леђа, у близини места на којем је данас објекат на Коњском гробљу, а који се у том тренутку не помиње.<sup>43</sup> Ниш је након ове битке остао у рукама аустријске војске

Taking into consideration the differences in the construction and the functioning of the ditches from the structure near Niš, we have looked for some clearer analogies elsewhere, guided by the fact that in the late 17<sup>th</sup> century and the first half of the 18<sup>th</sup> century Niš was for a short period of time under the rule of Austria – once after the 1689 battle and another time during 1737.<sup>41</sup> As opposed to the subsequent withdrawal without battles, during the 1689 conquest, in the direct surroundings of Niš, the Austrian army fought major battles with the Ottoman crew in the city and the other Ottoman army units.<sup>42</sup> In a preserved description of the battles, there is an account describing a part of the Ottoman ditch that extended from „the Nišava to Vinik,” that is, north and east of Niš. The Austrian army defeated the Ottoman units precisely by crossing the hill of Vinik where there were no ditches at the time and reaching the rear of the Ottoman army, close to the place where the structure at Konjsko Groblje is nowadays, but which was

<sup>41</sup> Петровић 2005: 198.

<sup>42</sup> Тричковић 1989а: 219.

<sup>43</sup> Тричковић 1989: 198.

<sup>41</sup> Петровић 2005: 198.

<sup>42</sup> Тричковић 1989а: 219.



4. Сателитски снимак реконструисаног шанца у Герсбаху, извор Google Earth

4. Satellite image of the reconstructed ditch in Gersbach, source Google Earth

свега четири месеца, када се у град након скоро месец дана борби, враћа османска посада. За тај период се везује изградња два бастиона на простору данашње тврђаве, па имамо сведочења да је аустријска посада радила на утврђивању града. На овом месту је интересантно рећи да је аустријску војску у нападу на град водио „турски Луј“ – маркгроф Лудвиг Вилхелм Баденски (*Ludwig Wilhelm von Baden-Baden*, 1655–1707), који се кратко задржао у граду након освајања. Оно што је интересантно у контексту овог текста јесте да је Лудвиг такође заслужан за изградњу дела 200 km дугог система шанчева у Баварској, свега неколико година након освајања Ниша. Шанчеви у литератури познати као „Шварцвалд линија“ грађени су као превентивна мера у сукобима са француском војском, а по облику и форми се међусобно разликују.<sup>44</sup> Поред правоугаоних и „звездастих“ шанчева, откривен је и изванредан број полигоналних (најчешће петоугаоних) објеката, од којих је нашем објекту најближи шанец у Герсбаху.<sup>45</sup> Ради се о хексагону правилних страница са једном „отвореном“ страном, на којој се налазила дрвена

not mentioned at that point.<sup>43</sup> After this battle, Niš remained in the hands of the Austrian army for only four months, when the Ottoman army crew returned to the city after almost a month of battles. The construction of two bastions in the area of the present-day fortress is linked to that period and thus we have testimonies that the Austrian crew worked on the fortification of the city. It is interesting to say at this point that in its attack on the city the Austrian army was led by the “Turkish Louis” – Margrave Ludwig Wilhelm von Baden-Baden (1655–1707), who briefly stayed in the city after the conquest. What is interesting in the context of this text is that Ludwig was also responsible for the construction of a part of a 200-km-long ditch system in Bavaria, only a few years after the conquest of Niš. The ditches known in literature as the “Black Forest lines” were built as a preventive measure for the conflicts with the French army and by their shape and form they differ mutually.<sup>44</sup> In addition to rectangular and star-shaped ditches, a certain number of polygonal (mostly pentagonal) structures have also been discovered, with the ditch in Gersbach being closest to our structure.<sup>45</sup> This is a hexagon with regular sides with one “open” side, where a wooden gate

<sup>44</sup> Strassburger 2009: 87–89.

<sup>45</sup> Haasis-Berner 2014: 133.

<sup>43</sup> Тричковић 1989: 198.

<sup>44</sup> Strassburger 2009: 87–89.

<sup>45</sup> Haasis-Berner 2014: 133.

капија (сл. 4).<sup>46</sup> Димензије објекта су такође сличне – спољна ивица страница хексагона у Герсбаху износи приближно 30 m. За разлику од Коњског гробља, у Герсбаху је непосредно уз спољни северозападни зид шанца откривена и једна дрвена кула за осматрање.

### Дискусија и закључак

Ситуације у којима археолози и други истраживачи који се баве прошлошћу конструишу своје претпоставке на основу непотпуних информација, нажалост, нису ретке. Често се дешава да нам за прецизну интерпретацију резултата недостају делови документације, да су делови археолошких ситуација уништени или, као у овом случају, да археолошка истраживања нису никада обављена. Током последњих педесет година, Коњско гробље је служило као „најбоље могуће“ решење када је у питању положај потенцијалног амфитеатра Наисуса. Истраживачи су, укључујући и мене, сматрали да објекат испуњава неке основне критеријуме као кандидата за амфитеатар – објекат је наизглед био круглог/овалног/потковичастог облика, смештен је у непосредној близини града, а налази се између локалитета (Наисус, Виник, Градско поље) који су већ потврђени као римски.<sup>47</sup> Између осталог, Наисус је, поред тога што је био значајан урбани центар, такође био и место на којем су се смењивали војни гарнизони, па је и тај критеријум – који се често узима у археолошкој литератури као важан за бирање локација изградње амфитеатра – био испуњен. Ипак, прецизан LiDAR снимак показао је да се не ради о амфитеатру, нити римском објекту, већ да аналогije треба тражити у млађим периодима. Слична ситуација је већ забележена на локалитету Кулич код ушћа Велике Мораве у Дунав – за утврђење за које се годинама мислило да је римско испоставило се, управо на основу LiDAR снимка, да се ради о далеко каснијем утврђењу из XVII века.<sup>48</sup> Узимајући у обзир историјско-политички контекст дешавања у Нишу и непосредној околини, објекат највероватније представља пољско утврђење (шанац) из

<sup>46</sup> Шанац је у потпуности реконструисан 2008. године и претворен у визиторски парк, па фотографија представља идеалну представу шанца, а не реално стање пре конзерваторских радова. Приликом реконструкције шанца, у потпуности су праћени историјски и археолошки подаци о оригиналном објекту, Strassburger 2009: 109.

<sup>47</sup> Jovanović 2006; Вујовић 2011; 2020; Janković 2020.

<sup>48</sup> Иванишевић, Бугарски 2012: 251–252.

used to be (fig. 4).<sup>46</sup> The dimensions of the structure are also similar – the exterior edge of the hexagon's sides in Gersbach is approximately 30 m. As opposed to Konjsko Groblje, a wooden observation tower has also been discovered in Gersbach directly adjacent to the exterior northwest wall of the ditch.

### Discussion and conclusion

The situations in which archaeologists and other scholars who study the past construct their suppositions on the basis of incomplete information are not rare. It often happens that parts of the documentation for precise interpretation of the results are lacking, that parts of the archaeological situations have been destroyed or, as in this case, that there has never been archaeological surveying. During the last 50 years, Konjsko Groblje served as the “best possible” solution when it came to the position of the potential amphitheatre in Naissus. The scholars, myself included, maintained that the structure met some of the basic criteria for an amphitheatre candidate – the structure was apparently of a circular/oval/horseshoe shape, situated in the direct proximity of the city and among the sites (Naissus, Vinik and Gradsko Polje) that had already been confirmed as Roman.<sup>47</sup> Among other things, in addition to being an important urban centre, Naissus was also the place where military garrisons kept alternating and thus even this criterion – that is often taken in archaeological literature as an important one for the selection of the location for the construction of an amphitheatre – was also met. Still, a precise LiDAR image showed that this was no amphitheatre or a Roman structure, but rather that the analogies ought to be searched in the more recent periods. A similar situation was recorded at the Kulič site near the confluence of the Velika Morava river into the Danube – a fortification that was for years considered Roman turned out, precisely on the basis of a LiDAR image, to be a considerably later-date fortification from the 17<sup>th</sup> century.<sup>48</sup> Taking into consideration the historical and political context of the events taking place in Niš and its direct surroundings, the structure most likely represents a field fortification (a ditch) from the period 17<sup>th</sup>-18<sup>th</sup> century. Since, unfortunately, we do not dispose with precise data for that period and that type of structures

<sup>46</sup> The ditch was completely reconstructed in 2008 and turned into a visitor park and so the photo represents an ideal representation of the ditch and not the real state before the conservation works. During the reconstruction of the ditch, the historical and archaeological data about the original structures were fully followed, Strassburger 2009: 109.

<sup>47</sup> Jovanović 2006; Вујовић 2011; 2020; Janković 2020.

<sup>48</sup> Иванишевић, Бугарски 2012: 251–252.

периода XVII–XIX века. Како, нажалост, ни за тај период и ту врсту објеката не расположемо прецизним подацима, и овде је интерпретација прилично условна. На основу доступних података, велика је вероватноћа да се објекат на Коњском гробљу пре може везати за активности аустријске војске крајем XVII и почетком XVIII века него за касније борбе српских устаника за ослобођење од Османлија. Најјаснија аналогија објекта потиче са удаљеног локалитета који се налази у јужном Шварцвалду – Герсбаху. Облик и димензије су скоро идентични са објектом са Коњског гробља, а везује их и присуство истог војсковође – Лудвига Баденског, који је освојио Ниш 1689, а већ 1691. наредио изградњу бројних шанчева у Шварцвалду, укључујући и шанца у Герсбаху.<sup>49</sup> Интересантно је да се објекат на Коњском гробљу налази у близини места са ког је Лудвиг успео да опколи и потуче османлијску војску, али хипотеза о учвршћивању положаја који је сам открио као рањиву стратешку тачку већ је у домену спекулација.

Као један од најважнијих резултата анализе LIDAR снимка издвојио бих сазнање да на овом простору није било римског амфитеатра, те овај објекат (уколико је постојао) треба тражити на неком другом месту на простору Ниша. Расправу о тачној намени објекта на Коњском гробљу, иако зачету овде, свакако остављам колегиницама и колегама који се баве млађим периодима историје Ниша, надајући се да ће им подаци из овог текста помоћи у даљем раду.

У овом тексту се свакако треба оградити јер шанчеви XVII–XIX века нису ни археолошки истраживани нити публиковани. Зато треба водити рачуна у коначној интерпретацији, коју вероватно могу разрешити тек систематска археолошка истраживања.

either, the interpretation in this case is also rather conditional. On the basis of the available data, there is a high probability that the structure at Konjsko Groblje may rather be linked to the activities of the Austrian army at the end of the 17<sup>th</sup> century and the beginning of the 18<sup>th</sup> century than to the subsequent battles of the Serbian rebels fighting for the liberation from the Ottomans. The clearest analogy of the structure comes from a far-away site that is situated in the south Black Forest region – Gersbach. The shape and the dimensions are almost identical with the structure from Konjsko Groblje and they are also linked by the presence of the same military commander – Ludwig von Baden-Baden who conquered Niš in 1689 and already in 1691 ordered the construction of numerous ditches in the Black Forest region, including also the one in Gersbach.<sup>49</sup> It is interesting that the structure at Konjsko Groblje is located close to the place from which Ludwig managed to surround and defeat the Ottoman army, but the hypothesis about the fortifying of the position that he himself revealed as a vulnerable strategic point now falls into the domain of pure speculation.

I would like to single out as one of the most important results of the analysis of the LiDAR image the knowledge that there was no Roman amphitheatre here and that this structure (if it existed at all) ought to be searched elsewhere on the territory of Niš. I am certainly leaving the discussion about the actual purpose of the structure at Konjsko Groblje, although initiated here, to the colleagues studying more recent periods of the history of Niš, hoping that the data from this text will help them in their further work.

It is also important to take a certain distance in this text, since the 17<sup>th</sup>-19<sup>th</sup> century ditches have neither been archaeologically surveyed nor published. For this reason, it is necessary to be careful about the final interpretation that can probably be resolved only by systematic archaeological exploration.

### Списак референци / List of References:

#### Литература / Literature:

- Богдановић И., Роговић Д., Вуковић-Богдановић С. 2018, *Виминацијумски амфитеатар*, Римски лимес и градови на тлу Србије, ур. М. Кораћ, С. Поп-Лазич, Београд, 45–49.
- Валтровић М. 1884, *Опкојавања на Косјоцу*, Старинар I, 2–16.
- Вујовић М. 2011, *Представе гледијатора са римских налазишта у Србији*, Зборник Народног музеја Београд XX–1, 243–276.
- Гушић С. 1977, *Објекти са мозаицима на Винику*, Нишки зборник 4, 91–96.
- Здравковић Љ. 2005, *Први српски устаник и бој на Иванковицу 1804/1805–2005*, Јагодина.

<sup>49</sup> Haasis-Berner et. al 2010: 27.

<sup>49</sup> Haasis-Berner et. al 2010: 27.

- Иванишевић В., Бугарски И. 2012, *Примена LiDAR технологије у анализи топографије Маргума/Мораве и Кулича*, Стари-нар XLII, 239–255.
- Иванишевић В., Бугарски И. 2013, *Прва домаћа искуства у документовању ширих зона археолошких налазишта путем LiDAR технологије*, Гласник Друштва конзерватора Србије 37, 79–84.
- Јеремић Г. 2014, *Јагодин мала – касноантичка некропола*, Ниш.
- Јеремић Г. 2017, *Истраживања античког Ниша*, Mnemosynon Firmitatis. Седамдесет година Археолошког института (1947–2017), ур. В. Бикић, Ј. Шарић, Београд, 146–151.
- Јеремић Г. 2018, *Naissus – римски и рановизантијски град*, Римски лимес и градови на тлу Србије, ур. М. Кораћ, С. Поп-Лазич, Београд, 182–207.
- Јеремић Г., Чершков Т. 2021, *Топографија античког и касноантичког Ниша: археолошки прагови на простору центара савременог града*, Београд.
- Јовановић А. 2006, *Тло Србије, завичај римских царева*, Београд.
- Марковић С. 2003, *Чегарски бол*, Ниш.
- Милошевић Г. 2005, „Италијански план“ Ниша из 1719. године као повод за реконструкцију изгледа средњовековног и античког града, Ниш и Византија, III, ур. М. Ракоција, Ниш, 149–162.
- Мишковић Ј. 1904, *Географско-историјске слике Краљевине Србије*, Н.Ч. XXIII, Београд.
- Перовић Д. 1969, *Једно сведочанство о устаничким пограничним утврђењима у 1808. години*, Зборник Историјског музеја Србије 6, 3–40.
- Петровић Ж. 2005, *Народни музеј у Нишу 1933–2003*, Ниш.
- Петровић П. 1999, *Ниш у античко доба*, Ниш.
- Ракоција М. 2016, *Урбана топографија средњовековног Ниша из зајиса, јулијана и старих карата*, Ниш и Византија, XIV, ур. М. Ракоција, Ниш, 37–78.
- Тричковић Р. 1989, *Ниш у Великом рају 1683–1699*, Историја Ниша, I, ур. Д. Милић, Ниш, 196–207.
- Тричковић Р. 1989а, *Предаја Ниша 1737*, Историја Ниша, I, ур. Д. Милић, Ниш, 196–207.
- Тричковић Р. 1989б, *Тврђава*, Историја Ниша, I, ур. Д. Милић, Ниш, 252–256.

\*

- Bogdanović I., Nikolić S. 2017, *In the beginning there was a timber construction... The Wooden Amphitheater of Viminacium*, Columna Traiani – Traianssäule Siegesmonument und Kriegsbericht in Bildern Beiträge der Tagung in Wien anlässlich des 1900. Jahrestages der Einweihung, 9.–12. Mai 2013 TYCHE Sonderband 9, Hr. F. Mitthof, G. Schörner, Wien, 87–94.
- Bomgardner D. 2000, *The Story of Roman Amphitheatre*, London – New York.
- Golvin J.-C. 1988, *L'amphithéâtre romain: essai sur la théorization de sa forme et de ses fonctions*, Paris.
- Haasis-Berner A. 2014, *Schanzen in mittleren und südlichen Schwarzwald*, Militärische Schichten der Kulturlandschaft, Hr. W. Konold, J. Regnath, Freiburg, 125–136.
- Haasis-Berner A., Lauber J., Seidel U. 2010, *Barocke Schanzen im Schwarzwald. Die Verteidigungsanlagen auf den Schwarzwaldhöhen*, Denkmalpflege in Baden-Württemberg 1, 26–30.
- Ivanišević V., Bugarski I., Stamenković A. 2019, *The Outer Forts of Caričin Grad: Visualisation of Digital Terrain Models and Interpretation*, Starinar LXIX, 297–317.
- Janković M. 2013, *Gladijatorske igre provincije Dalmacije: uloga spektakla u konstruisanju rimskog identiteta*, Doktorska disertacija, Beograd: Filozofski fakultet.
- Janković M. 2014, *Violent ethnicities: Gladiatorial spectacles and Display of Power*, The Edges of the Roman World, eds. V. D. Mihajlović, M. Janković, Newcastle, 48–60.
- Janković M. 2020, *Roman Spectacles in Dalmatia and Upper Moesia: Army and Amphitheaters in the Social Life of the Provinces*, Pervading Empire. Relationality and Diversity in the Roman Provinces, eds. V. D. Mihajlović, M. Janković, Stuttgart, 133–151.
- Massini N., Coluzzi R., Lasaponara R. 2011, *On the airborne LiDAR contribution in archaeology: from site identification to landscape investigation*, Laser scanning, theory and application, ed. C. C. Wang, London.
- Monterroso-Checa A. 2017, *Remote Sensing and Archaeology from Spanish LiDAR-PNOA: Identifying the Amphitheater of Roman City of Torreparedones (Córdoba – Andalucía – Spain)*, Mediterranean Archaeology and Archaeometry 17/1, 1–8.
- Strassburger M. 2009, *Aus Erde aufgeworfene Zeugen einer Überlebensstrategie – Archäologie der barockzeitlichen Defensionslinien im Schwarzwald*, Zeitschrift des Breisgau – Geschichtsvereins "Schau-ins-Land" 128, 87–113.
- Trevelloni I. 2020, *The Amphitheaters in Roman Cities: Urbanistic Correspondence during the Augustan Age in Some Italian Contexts*, Pervading Empire. Relationality and Diversity in the Roman Provinces, eds. V. D. Mihajlović, M. Janković, Stuttgart, 111–132.
- Vujović M. 2020, *Rimska civilizacija na tlu Srbije*, Beograd.
- Welch K. 2007, *Roman Amphitheatre from Its Origins to the Colosseum*, Cambridge