

Милан
Н. Ранђеловић*
Фатима Г. Оран

Бали-бегов мезцид и библиотека у Нишу. Од сакралног до секуларног

* istok81@gmail.com

¹ Ibrahimgil 2014: 657.

² Ibrahimgil 2014: 657.

³ Андрејевић 1996: 62.

⁴ Град Ниш на свом грбу има мотив
Стамбол-капије Нишке тврђаве.

Апстракт: Рад представља синтезу познатих и до сада неизнатих чињеница из прошлости Бали-беговог мезцида у Нишу, једног од најлепших примера исламске архитектуре на тлу Србије. Његова историја у исто време је и еволуција његове функционалности, која има своје трајање од пређе деценије XVI века, па до данашњих дана. Анализом личности његовог оснивача, околности и услова под којима је током векова радио, представљен је процес у коме се Бали-бегов мезцид развијао од сакралне у секуларну установу, задржавши велики значај за локалну заједницу и доприносећи својим постојањем угледу града у коме је основан. Једна од ешта у развоју овог урбаног комплекса јесте његов рад као библиотеке, што га чини једном од најстаријих установа културе у новијој историји Ниша.

Кључне речи: Бали-бег, мезцид, библиотека, Ниш, култура, галерија

Од пада српске средњовековне престонице Смедерева под османску власт (1459) до Берлинског конгреса (1878) Османлије су у Србији подигли 910 објеката разне намене.¹ Од тог броја 186 је остало до данас и чине фонд српске материјалне културно-историјске баштине османског периода.² Међутим, ако изузмемо верске објекте, готово да нема других који су задржали своју првобитну функцију. Тврђаве, конаци, безистани и хамами у потпуности су изменили своју оригиналну намену. Разлога за то је пуно, посебно зато што је након Берлинског конгреса на Балкану дошло до великих политичких и демографских промена. Осим њих, често су разлози за измену функције, деградацију, па и нестанак појединих здања били грађевинске и економске природе, услед немогућности локалне заједнице да у датом тренутку интервенише у вези са одређеним случајем. Ипак, већи део сачуваних споменика данас је у задовољавајућем стању и под бригом локалних завода за заштиту споменика. Део ових здања и данас је у функцији, најчешће везаних за рад установа културе те, као и у претходним вековима, доприносе животу локалне заједнице.

Када је у питању материјално наслеђе османског периода, одличан пример његовог очувања и афирмације представља град Ниш, једна од најзначајнијих метропола некадашње Румелије, европског дела Османске царевине. У овом граду, на површини од преко 22 ха простире се некадашња османска тврђава.³ Она представља највећу сачувану османску фортификацију на потесу од Истанбула до Калемегдана у Београду. Због доминантног положаја и значаја који има у инфраструктури модерног Ниша, она доприноси аутентичности овог града и његовој препознатљивости у свету.⁴

Осим тврђаве, у Нишу је сачувано још неколико споменика из османског периода сакралне и секуларне намене. Сваки од њих на свој начин доприноси верском и културном миљеу овог града. По богатству своје историје и духовно-културолошке мултифункционалности коју је током овог периода имао, издваја се Бали-бегов мезцид.

ИДЕНТИТЕТ ЗАДУЖБИНАРА

⁵ Андрејевић 1981: 3.⁶ Зиројевић 1971: 24.⁷ Андрејевић 1981: 2.⁸ Бојанић 1985: 50.⁹ Бишчевић 2006: 84.¹⁰ Андрејевић 1981: 3; Sarinaу 2009: 6.

Када је у питању утврђивање идентитета оснивача овог вакуфа, макар у српској историографији, томе није била посвећена довољна пажња. Аутори примарних извора који говоре о Нишу и истраживачи који се овим градом баве безрезервно су усвајали његов назив као Бали-бегова цамија. Шира, лаичка јавност ово здање перципира само као задужбину човека по имену Бали, који је био османски угледник са беговским достојанством.

За утврђивање идентитета задужбинара кључне смернице дају дефтери Смедеревског санџака, коме је Нишка нахија припадала у XVI веку. Дерфтер из 1516. године не помиње овај мезцид у попису муслиманских богомоља у Нишу, али се зато он налази у дефтеру из 1523. године.⁵ Према томе, време његовог настанка може се сместити у период између 1516. и 1523. године. Што се тиче задужбинара, у првој половини XVI века појављује се тројица високих османских званичника по имену Бали-бег који су били активни у Румелији. То су Бали-бег Михалоглу, Бали-бег Јахјаоглу и Кучук Бали-бег.

Михалоглу је био члан моћне акинџијске породице и учесник у свим ратовима које је Османско царство у другој половини XV века водило против Угра. Током службе у Србији био је два пута смедеревски санџакбег (1473–1475, 1498–1498), са јурисдикцијом над већим делом некадашње српске средњовековне деспотовине. Међутим, како је највероватније умро брзо после 1514. године, њега не можемо идентификовати као задужбинара овог мезцида у Нишу.⁶ Кучук Бали-бег је политички био активан од 1527. године, држећи положаје призренског и зворничког санџакбега. Умро је 1542. године на положају будимског везира.⁷ Дакле, и његова каријера не одговара временским оквирима настанка овог мезцида. По свему судећи, највалиднија је претпоставка да је задужбинар овог мезцида био Бали-бег Јахјаоглу.

Бали-бег Јахјаоглу је у трећој деценији XVI века био на врхунцу своје политичке моћи. Био је један од најискуснијих заповедника османских ратишта на Балкану. Истакао се за време османског освајања Београда (1521), због чега је од султана издашно и награђен.⁸ Прославио се као велики јунак у Мохачкој бици против Угра (1526).⁹ Током каријере вршио је дужност босанског управника и у два наврата био смедеревски санџакбег (1521–1523, 1524–1527). На то да је он заиста задужбинар овог мезцида, упућује и чињеница што је богомоља у дефтерима документована као *мезцид Балија Једренца*, што сугерише на овог војсковођу, пошто му је отац Јахја-паша једно време вршио дужност управника Румелије са седиштем у Једрену.¹⁰

Што се тиче грађевинских одлика, мезцид је квадратне основе, засвођен полукалотом. Кров му је највероватније у почетку био прекривен оловом. Михраб је окренут према Меки, а десно од улаза налазио се минарет. Није пракса да се мезциди, као махалске богомоље, подижу са минаретом, али овде је то био случај, као што су показала археолошка ископавања 1962. године. Читаво здање грађено је комадима тесаног камена, који су уоквирени опеком. Изнад прозорских отвора су лукови преломљеног облика, зидани опеком.

Мезцид је смештен на северу централног дела Нишке тврђаве. Овај део представља половину тврђаве која се налазила на узвишеном платоу и која се, попут терасе, издиже над јужним делом, у правцу севера. Читав овај потес познат је и под именом Царска махала. Нижи, јужни део тврђаве, где се налазе Београдска и Стамбол-капија, називан је Фукара махалом. Овакво позиционирање Бали-беговог мезцида важи тек од 1718. До 1723. године, тј. тек након што је Нишка тврђава изграђена у размерама које има данас. У првим деценијама

¹¹ Stefani F. et al. 1901: 828–829.

¹² Sarinay 2009: 6.

¹³ Бојанић 1983: 124.

¹⁴ Čelebija 1967: 62–63.

XVI века, када је мезцид подигнут, на овом месту постојала је знатно мања и прилично запуштена османска утврда. Од те првобитне османске утврде у XVIII веку биће формирана Царска махала.

Бали-бегов мезцид изграђен је на самом почетку владе султана Сулејмана I Величанственог (1520–1566). Он представља једини сачувани споменик у Нишу из „златног периода“ Османске државе и јединствени је пример османске архитектуре у Србији.

БАЛИ-БЕГОВ МЕЗЦИД У ИСТОРИЈСКИМ ЗАПИСИМА

Први помен Бали-беговог мезцида се може узети за прву деценију његовог постојања. Трагове о томе налазимо у запису везаном за поход султана Сулејмана I на угарске земље (1532). На путу према Угарској војска османског султана застала је у Нишу, једном од највећих војних коначишта на Цариградском друму (јун, 1532). У овом граду султан је примио посланства Аустрије, Венеције и Дубровника. О условима у којима су одржани ови приједи писао је члан венецијанске делегације Марино Санудо у свом делу *Дневник*. Пишући о аустријским делегатима, он је навео да је, приликом парадног уласка османске војске у Ниш, Аустријанцима било наређено да процесују посматрају „са минарета џамије“.¹¹ На основу овог податка и сазнања о инфраструктури тадашњег Ниша могуће је донети следеће закључке: током XVI века Ниш су чиниле три дефинисане урбане целине. Град је делила река Нишава, која је на левој обали имала немуслиманско подграђе, а на десној тврђаву и муслиманску варош. Према Нишави, тврђава је имала јужну (Стамбол) капију, док је на истоку била Видинска, а на западу Београдска капија. Северна страна није имала саобраћајно-пешачки приступ, већ је од залеђа била одвојена високим бедемима са шанцем. Тај потес на северу иза нишке тврђаве представља локацију која се данас зове Градско поље. У време османског Ниша овај простор није био насељен цивилним становништвом и инфраструктуром, јер је служио као простран и широк терен за размештај османских војних контингената. По свему судећи, војска султана Сулејмана I ушла је у Ниш са ове стране и сместила се надомак Нишке тврђаве, јер су то условљавале логистичке потребе коморе. Бали-бегов мезцид, смештен на северном делу центра Нишке тврђаве, био је богомоља која је најближа овом потесу, па, према томе, и најпогоднија за посматрање султанове војске на Градском пољу.

На исправност ове претпоставке указују подаци из дефтера Смедеревског санџака из 1530. године, коме је у тим годинама каза Ниш припадала. По овом документу, Ниш је имао три мезцида: мезцид хаџи Балабана, Чаршијски мезцид, тј. мезцид хаџи Дурмуша и Бали-бегов мезцид.¹² За разлику од Бали-беговог мезцида, остала два била су удаљенија од Градског поља. Чаршијски мезцид био је везан за чаршију, која се налазила у јужном делу Нишке тврђаве.¹³ Мезцид хаџи Балабана, као и формирана махала око њега, били су у источном делу Нишке тврђаве, тако да нас ова сазнања наводе на закључак о томе да се записи Марина Сануда односе на присуство аустријских посланика у Бали-беговом мезциду.

Када је у питању бројност муслиманских богомоља у Нишу, стање је било знатно другачије 1660. године, када је град посетио познати османски путописац Евлија Челебија. По његовим записима, Ниш је у то време имао три џамије – џамију султана Мурата I, џамију Мусли-ефендије и џамију Хусеин-џеџе, бар три текије – Захиде-баци, Хајдар-џеџејину и Њупри-текију, двадесет два мектеба и више мезцида.¹⁴ Челебија није ишао у детаље, тако да су у његовом запису изостала имена задужбинара неименованих здања. И поред тога, његов текст указује на значајан развој духовног и културног живота

¹⁵ Osmani 2011: 39.¹⁶ Милићевић 2006: 95.¹⁷ Somel 1997: 447.¹⁸ Lewis 1986: 289.¹⁹ Рашић 1958: 5.²⁰ Erünsal 2008: 11.²¹ Dobrača 2000: 142.

муслиманске заједнице у Нишу, те не треба искључити могућност да је и угледна богомоља попут Бали-беговог мезцида до овог периода била обухваћена већим вакуфским донацијама. Можда је управо у том периоду он и пронео своје друго име, као Реисова џамија.¹⁵ Није познато да ли му је ово име дато од народа или је мезцид био заиста уздигнут у џамију доградњом пропратне инфраструктуре и увећањем кадра који га је опслуживао. Неоспорно је да је све до доласка српских власти у Ниш (1878) махала формирана око овог мезцида задржала име свог првог задужбинара као Махала Балија Једренца.¹⁶

СЕКУЛАРИЗАЦИЈА КОМПЛЕКСА БАЛИ-БЕГОВОГ МЕЗЦИДА У XIX ВЕКУ

У XIX веку, све до краја османске власти 1878. године, Ниш је прошао кроз врло значајне друштвене и културолошке промене, за шта су најзаслужнији његов геостратешки положај и историјске околности. Ово друго односи се на период танзимата, у коме је на широком пољу извршена вестернизација османске државе и друштва.

Један од домена на које је танзимат највише утицао јесте образовање муслиманских инемуслиманских народа Балкана, од који су многи чинили хетерогено становништво Ниша. Почетком XIX века образовне потребе муслимана у Нишу подмиривало је преко двадесет мектеба, који су били изграђени у претходном периоду. Грчка школа изграђена је почетком двадесетих година XIX века за потребе њихове локалне заједнице. Срби, који су у Нишком санџаку чинили доминантно становништво, описмењавани су по манастирима и црквама, размештеним на ободима града и у његовој широј околини. Након прокламовања хатишерифа из Гилхане (1839) прилике се и за њих мењају на боље, те 1844. године у Нишу добијају своју градску школу. Наредне деценије у овом граду подигнута је једна од првих руждија у Османском царству.¹⁷ Иако је била смештена у провинцији, педигре ове установе није заостајао за оним које су имале руждије у великим османским градовима. Два ученика ове руждије оставила су трагове у историји Балкана. То су српски дипломата Тодор Станковић (1852–1925) и пионир савременог турског новинарства Ахмед Мидхат-ефендија (1844–1912).¹⁸

За даљи развој културних и образовних капацитета Ниша од посебног значаја било је именовање Ахмед Мидхат-паше за управника Ниша (1861). Један од највећих модернизатора у османској историји био је послат у Ниш да реши локалне политичке и социјалне проблеме. Под снажним утиском онога што је видео у Западној Европи (парна револуција, државне и грађанске социјалне иницијативе), свој мандат у Нишу искористио је да створи сопствени модел нечега што би могло да се назове османском утопијом. Ово се, пре свега, односи на оснивање сиротишта у Нишу (1863), које је у исто време било и прва установа ове врсте у Османском царству. Паша је обновио и српску школу, која је пострадала у пожару исте године када је он дошао у Ниш.¹⁹ Како би се подмириле потребе за књигама све већег броја школа, образованих танзиматских чиновника и обичног становништва, он је препознао потребу за отварањем јавне библиотеке у Нишу.

Традиција оснивања библиотека у већим градовима Османског царства потврђена је још од времена султана Бајазита I (1389–1403).²⁰ Није познато да ли је у првим вековима након стабилизације османске власти на Балкану Ниш имао задужбину ове врсте, пошто индиректних података о томе има тек од 1636. године.²¹ Свакако да је један број књига у Нишу постојао у мектебима, текијама, манастирима, црквама и приватним кућама богатих муслимана и немуслимана. Током честих путовања до Цариграда и осталих

²² Дунавъ, 21. февруарія 1868: 507.

²³ Андрејевић 1981: 6.

²⁴ Андрејевић 1981: 5.

²⁵ Дунавъ, 21. февруарія 1868: 507.

²⁶ Дунавъ, 26. февруарія 1869: 711.

²⁷ Ерен 1949: 33.

²⁸ Rizaј 1970: 311.

²⁹ Ћирић 1984: 181.

великих градова царства, имућни нишки трговци свих вера били су у могућности да своје кућне библиотеке увећавају. Након настанка Кнежевине Србије (1830) хришћански трговци били су у бољој позицији да се књигама опскрбе због близине Ниша граници са Кнежевином. Тек настанком Мидхат-пашине библиотеке значајнији број књига постао је доступан већем броју становника Ниша.

Прва нишка јавна библиотека формирана је у склопу комплекса Бали-беговог мезцида (1862), који је до овог периода био познат и као Бурмали џамија.²² За потребе библиотеке, на северном зиду богомоље код улаза подигнут је трем на три лука, под којим је библиотека била смештена. Мезциду је тада обновљен кров и направљен нови улаз, који има и данас.²³ Ова библиотека, као и све тадашње османске библиотеке, имала је особље које је у њој радило и за које су издвајане плате од прихода локалних државних добара и вакуфа. Њен скроман фонд чинило је тридесет књига, које су биле доступне свим грађанима. Нажалост, нису нам познати ближи подаци о раду ове установе. Зна се да је њен рад замро пет-шест година након оснивања, али се не зна због чега је до тога дошло. Да ли је разлог била лоша организација установе, недовољно интересовање јавности за њен рад или недостатак средстава за њено издржавање? Ствари су се промениле доласком новог управника на чело Нишког санџака.

Абдурахман-паша био је управник Нишког санџака од 1868. до 1872. године. Његово ангажовање у вези са библиотеком било је озбиљније од Мидхат-пашиног, те се заузео да њен рад буде не само финансијски извеснији, већ и да библиотека испуњава неопходне техничке услове. Због тога је фебруара 1868. године покренуо иницијативу да се уз њу направи читаоница. За то је уз северни зид Бали-беговог мезцида направљен анекс, где су формиране две просторије намењене библиотеци.²⁴ Како би се прецизније одређивало време Рамазана, у њој су била смештена два велика часовника о којима се старало посебно лице.²⁵ До средстава за обнову библиотеке управник је дошао новчаним позајмицама од муслиманских избеглица, који су се из Београда населили у Ниш после 1862. и 1867. године. Овим новцем и другим донацијама сакупљено је преко петнаест хиљада гроша, те су обнова и опремање библиотеке завршени до краја 1868. године. Свечано ново отварање библиотеке одржано је у јануару 1869. године, у присуству великог броја ученог света из Ниша.²⁶ Обнова је обухватила фасаде и фасадни украс, док су унутрашњост просторија, осим поменутих часовника, красили ћилими и простирке, који су набављени из нишког сиротишта, чији су их штићеници израђивали. Фондове библиотеке чинило је више стотина донираних књига, које су се до тада налазиле по џамијама и текијама у Нишу.²⁷

Осим што је била значајно опремљена књигама и технички уређена, библиотека је имала и јасно утврђен систем рада. На основу њега може се видети колико је пажње поклањано темпу живота тадашњих Нишлија. Библиотека је радила у три смене, како би била доступна чиновницима, који због посла преко дана нису могли да је посете. Такође, имала је и сезонске режиме рада, пошто је у зимском периоду посебно лице водило рачуна о одржавању грејања у читаоници.

Са оваквом организацијом и сигурним приходима рад библиотеке био је далеко извеснији него у ранијем периоду. Њена локација при мезциду значајно је допринела угледу ове богомоље, што се и види из *Годишњака Призренског вилајета* за 1873–1874. годину. У овом документу за Ниш је наведено да има тринаест „малих“ и шест „великих“ џамија, при чему је Бали-бегов мезцид убројан у велике џамије.²⁸ Мезцид и библиотека функционисали су све до зиме 1877. године.²⁹ Тада су се и на Ниш одразиле војно-политичке промене, које су захватиле читав западни део Румелије.

БАЛИ-БЕГОВ МЕЗЦИД ОД 1878. ГОДИНЕ ДО ДАНАС

³⁰ Милићевић 2006: 102.

После завршетка Другог српско-турског рата (1877–1878), Ниш је трајно био изузет из Османског царства. Уласком у њега почетком јануара 1878. године нове српске власти одмах су започеле његову интеграцију у административни систем Кнежевине Србије. Паралелно са тим, покренуто је и урбано преуређење насеља. Неколико главних разлога наметало је то.

Након 1878. године Ниш је постао по величини други град Кнежевине Србије. Тиме што га је придобио, кнез Милан Обреновић постигао је један од својих највећих политичких успеха, те је овај град имао посебну важност за чланове његове династије, као незванична престоница Србије. Управо због тога Ниш је подвргнут убрзаном процесу европеизације, како би у томе сустигао развијени север Кнежевине Србије.

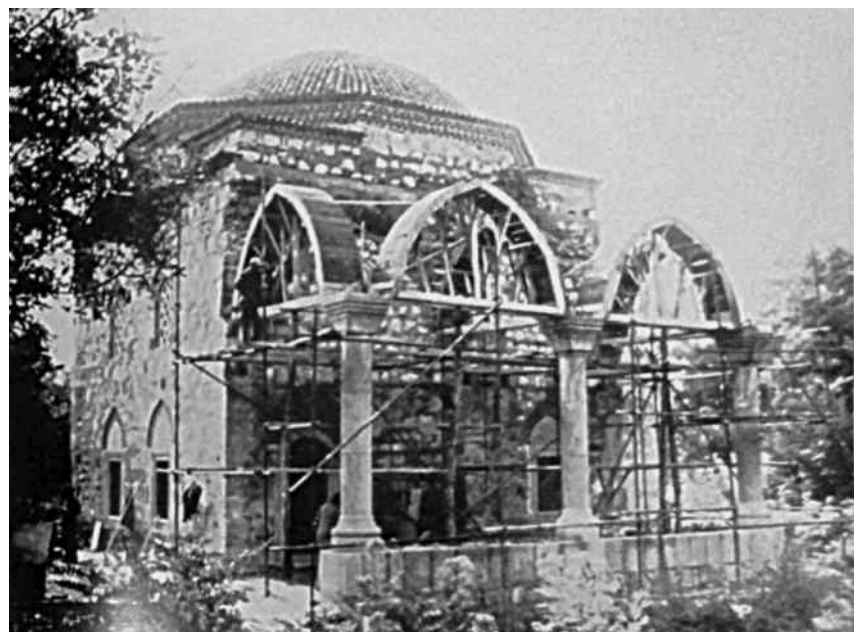
Други разлог за опсежне инфраструктурне промене било је лоше комунално и урбано стање које су српске власти затекле.³⁰ До тога је довела тешка економска криза, у коју је Османско царство запало почетком седамдесетих година XIX века. Ниш је, као и остали делови Османског царства, тешко био погођен инфлацијом и немогућношћу државе да интервенише и одржава његово несметано функционисање. То је навело нове српске власти на закључак да су граду биле неопходне бројне санације и интервенције. Зато је у овом периоду нестало пуно стамбених и јавних здања чије је стање било непоправљиво или неуклопљиво у нову форму града.

Исти критеријум примењен је и у вези са инфраструктуром која је затечена у Нишкој тврђави. У деценијама након 1878. године тврђава је била комплекс од посебног војног значаја, те је њено уређење било подређено тим условима. Дрвене куће и трошни камени објекти били су уклоњени, а сачувани су само они чија је стабилност и архитектонско-уметничка вредност била неоспорна. Међу сачуваним објектима био је и Бали-бегов мезцид, али је уклоњен његов трошни минарет, као и просторије у којима је била смештена библиотека.

Период немачко-бугарске окупације и бомбардовања у Другом светском рату преживела је већина здања у Нишкој тврђави. Брзо након тога добила су статус споменика под заштитом државе (1948), као и читав комплекс тврђаве, чијој су целини припадали. Након што

1. Ниш, Бали-бегов мезцид за време конзервативних и реституираних радова 1978. године

1. Niš, Bali-Bejev Masjid during the conservation and restoration works in 1978



³¹ Током ових радова, који су вођени под надзором Народног музеја у Нишу, непосредно уз темеље мезцида нађени су остаци нишког града из V–VI века.

³² Андрејевић 1996: 74.

³³ Овим радовима започета је финална фаза у уређењу здања, кроз његову ревитализацију.

³⁴ Јанић 1980: 194, 201.

³⁵ Јанић 1980: 193.

³⁶ Костић 2000: 12.

је тврђави укинут статус војне локације (1950), сви објекти у њој постали су доступни широј јавности. С обзиром на функционалност коју су задржали, у наредним деценијама њима је посвећена одговарајућа пажња државе.

Због архитектонске вредности и статуса који је имао у османском периоду, Бали-беговом мезциду посвећена је посебна пажња, те су на овом месту извршени археолошки радови 1962. и 1963. године.³¹ У наредној деценији надлежност за рестаурацију мезцида преузео је Завод за заштиту споменика културе у Нишу. У том периоду, захваљујући средствима Фонда за заштиту и уређење Нишке тврђаве, Завод је у три наврата (1972, 1976. и 1978) вршио рестаурацију здања, успевши у потпуности да га ревитализује и адаптира за нову функцију – галеријски простор.³²

Радови из 1972. године обухватили су интервенције на приземном појасу зидова (реконструкција улазног портала, ниша и прозорских окана), чишћење кровних делова и тамбура. Каснији радови заправо представљају серију интервенција које су вршене од 1976. до 1978. године.³³ Очишћени су улазни портал и прозори, на којима су уметнуте гвоздене решетке, тзв. демири (1976).³⁴ У последњој фази (1978) ентеријер је уређен прањем зидова, нивелисањем пода и постављањем галеријског инвентара. Радови са спољашње стране били су обимнији. Пријемни део мезцида, где су били библиотека и улаз у мезцид, закровљен је тремом на три стуба, изнад којег је био кров са две калоте. Како би се постигла што већа аутентичност и склад боја између старог и новог материјала, коришћен је црвеножути пешчар из мајдана села Темска код Пирота. Стицајем околности, у Темској је нешто пре ових радова нађена квалитетна жица овог камена. Обновом пријемног трема на овом здању наглашена је његова нарочита вредност – кров са две калоте, као ретка карактеристика исламских богомоља на нашим просторима.³⁵

Након што је доведено у задовољавајуће стање, здање је предато на коришћење Галерији савремене ликовне уметности у Нишу 1982. године. И данас је у њеном власништву, као изложбени простор „Салон 77“.³⁶

Осим мезцида, до краја осамдесетих година прошлог века читава тврђава прошла је кроз велике конзерваторске подухвате, у којима је, од некадашњег стамбеног и војног комплекса, преуређена у парковску целину са уређеним стазама, зеленилом, споменицима и објектима културног садржаја.

1. Ниш, Бали-бегов мезцид изглед са севера 2017. године

2. Ниш, Бали-Бегев Масјид, north appearance in 2017



- Извори**
- Андрејевић Б. 1981, *Бали бегова џамија у тиврђави*, Документација, Завод за заштиту споменика културе Ниш.
- Дунавъ*, 1868–1869.
- Рашић М. 1958, Библиотека *Из прошлости Ниша*, Народни музеј Ниш.
- Stefani F. et al. 1901, *Il Diarii dio Marino Sanudo LVI*, Venezia.
- Čelebija E. 1967, *Putopis. Odlomci o jugoslovenskim zemljama*, priр. Н. Šabanović, Sarajevo.

- Литература**
- Андрејевић Б. 1996, *Споменици Ниша*, Ниш.
- Бојанић Д. 1983, *Градске четврти и знаменије грађевине*, Историја Ниша I, гл. ур. Д. Милић, Ниш, 115–132.
- Бојанић Д. 1985, *Пожаревац у XVI веку и Бали-бег Јахјајашић*, Историјски часопис XXXII, 49–78.
- Ерен И. 1949, *Мидхаи-џашина библиотека у Нишу*, Библиотекар: часопис за теорију и праксу библиотекарства 1–2, 32–34.
- Зиројевић О. 1971, *Смедеревски санџакбег Али-бег Михалоглу*, Зборник за историју 3, 9–28.
- Јанић Д. 1980, *Џамија у нишкој тиврђави*, Рашка баштина 2, 193–202.
- Костић Р. 2000, *Галерија савремене ликовне уметности у Нишу: 1970–2000*, Ниш.
- Милићевић Ђ. М. 2006, *Краљевина Србија*, Београд.
- Требјешанин Р. 1982, *Трагом српске књиге на територији југоисточне Србије до 1878*, Лесковачки зборник XXII, 269–302.
- Ћирић Ј. 1984, *Урбани развој Ниша*, Историја Ниша II, гл. ур. Д. Милић, Ниш, 179–206.

*

- Bišćević V. 2006, *Bosanski namjesnici osmanskog doba 1463–1878*, Sarajevo.
- Dobrača K. 2000, *Katalog arapskih, turskih, perzijskih i bosanskih rukopisa I*, Sarajevo.
- Erünsal İ. E. 2008, *Ottoman libraries: a Survey of the history, development and organization of Ottoman foundation libraries*, Cambridge.
- İbrahimgil Z. M. 2014, *Sırbistan'da Osmanlı Mimarisi Üzerine Genel Bir Değerlendirme*, Turkish Studies – International Periodical for the Languages 9–10, 657–666.
- Lewis B. 1986, *Ahmad Midhat*, The Encyclopaedia of islam, I, eds H. A. R. Gibb, J. H. Kramers, E. Levi-Provencal, J. Schacht, Leiden, 289–290.
- Osmani M. 2011. *XIX. Yüzyılda Niş Sancağı*, Bursa.
- Rizaj S. 1970, *Ustrojstvo niškog ejaleta*, Врањски гласник VI, 305–314.
- Sarinay Y. 2009, *Semendire livasi icmal tahrir defter*, Ankara.
- Somel A. S. 1997, *Ottoman Islamic education in the Balkans in the nineteenth century*, Islamic studies 36/2–3, 439–464.

In Serbia, where the Islamic culture was foreign until the late Middle Ages, nowadays there are few monuments of the Ottoman architecture that have retained their original function. Despite this, with a modified form and purpose, some of these edifices have continued to exist thus contributing to the history of the community in which they were built. One of such edifices is Bali-Bejev Masjid in Niš, a place of the formerly religious and today of the cultural congregation of the residents of this city. The great importance which this house of prayer used to have for the Muslims in Niš and the representative features of its architecture have contributed to the fact that the Ottoman authorities in the 19th century used it also as a library, i.e., a place where the literate people of Niš could gather, thus acquiring in addition to its spiritual function an educational function as well. The fact that the edifice has stood the test of time and has survived the changes after 1878 has enabled the local experts' community to become aware of the importance of the synthesis of the historical pedigree of this edifice and its architectural values and for this reason they have become keen on restoring it as an important city's toponym. Through a number of restoration and conservation endeavours carried out during the 1960's and the 1970's this was done over several phases until Bali-Bejev Masjid has regained, in a loose sense of meaning, the importance it used to have in the earlier period. With its innate architectural qualities and thanks to the historical circumstances which, considering it was a religious edifice, were unexpectedly favourable, today it represents one of the more important city toponyms in Niš. The evolution it has gone through, from a house of prayer and a religious and educational complex with a library to a modern gallery, constitutes a good example of the positive Ottoman heritage in Serbia that has survived to the present days and that contributes to the heterogeneity of the local cultural and historical heritage of this city.

