

Белешка о стилским паралелама зидног сликарства у цркви Светог Јована Претече у Јашуњи (1524)

*vvpk@t.mk

¹ Суботић 1987: 23–36, са старијом литературом.

² Пејић, Ниношевић, Трајковић 2017: 120–152 (С. Пејић). Даље у тексту цитирамо Пејић и др. 2017.

³ Пејић и др. 2017: 121–123, уз примере од позног XIV до позног XVII века са именима зографа управо на таквом месту и не увек са одредницом о професији (Андреаш, Руденица, Подврх, Пустиня, Штава и Црколез).

⁴ Суботић 1987: 34; Пејић и др. 2017: 147.

⁵ Суботић 1987: 33–34.

⁶ Пејић и др. 2017: 151–152.

⁷ Хаџи-Васиљевић 1930: 460. Година је прочитана у остацима несачуваног натписа испод прозора на јужном зиду старе цркве.

Апстракт: За живопис из 1524. године у цркви Светог Јована Претече у Јашуњи нису биле познате аналогије. На основу неколико сагледаних сликарских композиција, у раду се долази до хипотезе о томе да су на њи сродна ансамбла из околине Скопља – Светог Ђорђа у Радишанима, Светог Николе у Љубанцима и Побушког манастира Свете Богородице – радили ученици главног јашуњског зографа, односно да је његова радионица, променљивог састава, била дуже активна током XVI столећа.

Кључне речи: зидно сликарство, XVI век, Јашуња, Радишани, Љубанци, Побушки манастир

Тема је подстакнута књигом која је недавно изашла поводом петстогодишњице настанка Јашуњског манастира Светог Јована Претече (1516–1517), којом је целовито приказан после дугогодишњих конзерваторско-рестаураторских радова. Још док су зидови делимично били под слојем пресликавања из XIX века, о живопису цркве из 1524. године, чији је ктитор извесни Петар из Софије, подробније је писао Г. Суботић.¹ Нове податке и запажања, који употпуњују знања о програму и стилским карактеристикама зографа, доноси С. Пејић у поменутом издању поводом јубилеја.² Претпостављено је да би име јеромонаха Јакова, записано у ниши проскомидије пре имена ктитора, могло означавати предводника јашуњских сликара.³ Поменути истраживачи су констатовали да карактер сликарства одаје окренутост класичним вредностима уметности XIV века, овладаност богословским знањима и даровитост развијену у некој доброј радионици, мада нису познати непосредни узор јашуњског мајстора и бар једног сарадника са којим је усаглашавао рад.⁴ Мишљења су да овај живопис није припадао ниједној од каснијих стилских целина, нити су зографи следили праксу радионица с краја XV века,⁵ односно да у ширем историјском миљеу фреске Јашуњског манастира немају аналогије.⁶

С тим у вези скренули бисмо пажњу на иконографске и стилске подударности сликаних ансамбала у три омање цркве подно Скопске Црне Горе: Светог Ђорђа у Радишанима, Светог Николе у Љубанцима и Побушког манастира Свете Богородице, о којима нема поузданијих историјских података, а у литератури се опредељују у последњу деценију XVI века. Они би указивали на то да је јашуњска сликарска радионица на неки начин опстајавала кроз столеће и после 1524. године.

Најважније податке о живопису ових једнобродних цркава са подужним полуобличастим сводом објавили су историчари уметности С. Петковић и Б. Видоеска. Прихвативши казивање Ј. Хаџи-Васиљевића да је Богородичина манастирска црква настала 1593. године,⁷ С. Петковић је донео распоред њених фресака и приписао

⁸ Петковић 1965: 151, 190–191. Упркос мањкавости података које доноси Ј. Хаци-Васиљевић, тумачи се да је тада игуман био Јеремија и да се из веће групе донатора издвајао један – по имену Димитрије.

⁹ Петковић 1998: 91–92.

¹⁰ Видоеска 2006: 139–154.

¹¹ Видоеска 2006: 152–153. У наведеном распореду фресака у Радишанима промакле су допојасне представе аве Зосиме и Свете Марије Египћанке на бочним површинама горњег отвора на источном зиду. У љубаначкој цркви Светог Николе је пропуштено *Трокрајино одрицање Петрово*, чији је почетни део вероватно био на западном зиду, док је преостали на северном. Делимично сачуваном живопису из XVI века на северним зиду јужног анекса ове цркве (саграђеном осамдесетих година XIX века), фигурама Свете Петке и неидентификоване мученице са круном (Видоеска 2006: 153) треба прикључити композицију *Четрдесеторице Светих мученика из Севастиије*. Није довољно истражено да ли су ове фреске, за које претпостављамо да су рад зографа који су осликали цркву, биле на њеној јужној фасади под тремом или је у исто време на том месту постојао и параклис.

¹² Видоеска 2006: 153–154.

¹³ Видоеска 2006: 148, илустрације на стр. 152–153. Реч је о представама Светог Стефана у ниши проскомидије и Светог Јована Претече на јужном зиду наоса, које се датирају у крај XV или почетак XVI века.

¹⁴ Видоеска 2006: 152, без поделе њиховог рада.

¹⁵ О радионици ангажованој у припрати Андреша (1560), црквама у Шишеву (1565), Градовцима, на јужној фасади Светог Спаса у Кучевишту, Трескавцу (1570), Добром Долу (1576) итд. в. Поповска-Коробар 2009: 137–154; Поповска-Коробар 2011: 313–323.

¹⁶ Уз Претечину фигуру на старијем слоју написана је молитва Раде и Тодора (Видоеска 2006: 148), док је уз Светог Стефана у ниши проскомидије остатак натписа молитве непознатог ктитора.

¹⁷ Расолкоска-Николовска 1983: 31–33.

их зографима пећке радионице.⁸ Сматрао је да су побушки мајстори, који су се стилски угледали на Милутинову дворску радионицу, највероватније некад били „на истим скелама са Лонгином и Андрејом“.⁹ Те зидне слике, десетковане изградњом новог храма крајем XIX века, још увек су под наслагама чађи. Очишћене пак фреске гробљанске цркве у Радишанима и сеоске у Љубанцима обзнанила је Б. Видоеска, која је руководила конзерваторским радовима.¹⁰ Обе цркве су остале без знатног дела живописа, јер је прва дуго била без крова, а другој су касније рушење западног зида и друге грађевинске интервенције одузели драгоцену декорацију.¹¹ Уочену стилско-иконографску повезаност два недатована споменика са Побушким манастиром Б. Видоеска је протумачила ангажовањем истих мајстора из пећких атељеа с краја XVI столећа.¹²

Осим две представе на старијем слоју фресака у радишанском Светом Ђорђу,¹³ на млађем се примећује рад двојице сликара.¹⁴ Композиције горњих зона на источном зиду (пророци Давид и Соломон, *Благовешћење*, *Вазнесење*), као и на западном (*Богородичино Рођење*, *Ваведење*, *Усијење* и *Христово њреображење*), радио је зограф близак једној радионици коју пратимо у скопском крају од средине XVI века. Њене чланове сматрамо следбеницима зографа Јована Теодорова из Грамосте (близу Костура), који је био активан у другој четвртини тог столећа.¹⁵ Дакле, за нашу тему овде су важне фреске у апсидалној конхи и доњим зонама олтарског простора, затим композиције из циклуса *Сѣрадања*, светитељи у медаљонима и малобројне фигуре у наосу, које је извео онај анонимни мајстор који чини везу са Јашуњом. Поменимо да је испод попрсја Свете Варваре, на западном зиду, ситнијим словима, белом бојом уредно исписан натпис: *† ПОМЕ/НИ Г(ОСПОД)Н РЯ/БЯ С(ВО)Г(О) ДАБНЖНЕЯ/БЪ Ц(А)РСТВЪ СВОЕМЪ*. Мало је вероватно да је зазивање помена извесног Дабижива у Царству небеском написао зограф овог дела живописа, будући су такви натписи верника-ктитора пратили појединачне светитеље и раније, како у овој цркви,¹⁶ тако и у сеоској цркви Свете Петке Побушке с краја XV века, где их је десетак.¹⁷

У друга два стилски блиска споменика код Скопља радио је само један од радишанских зографа, назовимо га „јашуњским сродником“, са којим се усклађивао још неки сарадник. Тамо нема трага од сликара горњих зона источног и западног зида цркве Светог Ђорђа. Што се тиче досадашње атрибуције пећким радионицама, о чему истраживачи нису предочили конкретније аналогije, на којима би она била утемељена, за сада се не бисмо усудили да одређеније коментаришемо, будући да се тим сликарским круговима нисмо детаљније бавили.

Имајући у виду улогу различитих ктитора у декорацији зидних површина неједнаких димензија, као и хронолошку разлику између зографских радова које овде упоређујемо, разумљиво је да неких иконографских тема и специфичних решења из сликаног садржаја Јашуње нема у осталим споменицима. Ипак, једноставни традиционални програми у три мале цркве приказани су у релативно сличном распореду фресака, иконографија композиција Христолошких циклуса и светитељских ликова је са ретким одступањима у односу на Јашуњу, а стилске одлике њеног мајстора препознатљиве су и у доцнијим радовима у скопском крају. Систематично и детаљно поређење дало би много више података о степену њихове међусобне блискости. Издвајањем само неколико примера на којима је заједништво стилских компонената очигледно, циљ нам је покретање даљег интересовања за ово питање.

¹⁸ Пејић и др. 2017: 127, сл. 25.

¹⁹ Видоеска 2006: 152.

²⁰ Пејић и др. 2017: 129, сл. 29.

²¹ Валаама пратимо кроз ансамбле тзв. охридског ликовног круга друге половине XV века и касније све чешиће: Света Богородица – Драгалевци, 1476. године (Gešov 2002: 75–76), Свети Димитрије – Бобошево, 1487–1488. године (Суботић 1980: 135, 138) и Свети Илија – Грнчари на Преспи, слој из краја XV века (личне белешке), Света Петка Самарцијска – Софија, шездесете-седамдесете године XVI века, где је и попрсје Светог Јована Претече (Пенкова 1991: 34, сл. на стр. 39), Свети Никола – Велика Хоча, око 1577. године (Петковић 1965: 178) и другде. Христов крститељ међу пророцима у своду насликан је још у црквама из XVI века: Свети Атанасиј – Шишево, 1565. године (Петковић 1965: 164), Свети Спас – Добри Дол, 1576. године (Видоеска 1996: 168), недатирани живопис у Светом Пантелејмону – Нерези (личне белешке). О Исусу Навину у контексту пророчког фриза примери нам нису познати.

²² Видоеска 2006: 152 (Љубанци). Приказ у Побушком манастиру према личним белешкама.

²³ Пејић и др. 2017: 132, сл. 22.

²⁴ Петковић 1965: 190.

²⁵ Живковић 1986: 19.

²⁶ В. Пејић и др. 2017: 125, сл. 22; Видоеска 2006: сл. на стр. 140–141.

*

У размартању програма, позиција слика у простору и стилских решења ваља указати на неколико момената. Смештање јеванђелиста у паровима у посебна поља на крајевима јашуњског свода, по иконографији уобичајеној за пандантифе,¹⁸ заједничко је са љубаначком црквом, с тим што су они тамо одвојени од представа Христа Пантократора и Анђела Великог савета са по два пара херувима, који држе рипиде.¹⁹

Низ пророка и старозаветних личности у Јашуњи укључује паганског врача Валаама, Исуса Навина и Светог Јована Претечу,²⁰ који се не виђају често у оваквом поретку засведених цркава.²¹ Не знамо какав је био случај у Радишанима, али у двоструко краћим сводовима љубаначке и побушке Богородичине цркве место међу пророцима у дијалашком односу је добио и Претеча, у власаници и са свитком, на коме је исписан текст о покајању.²²

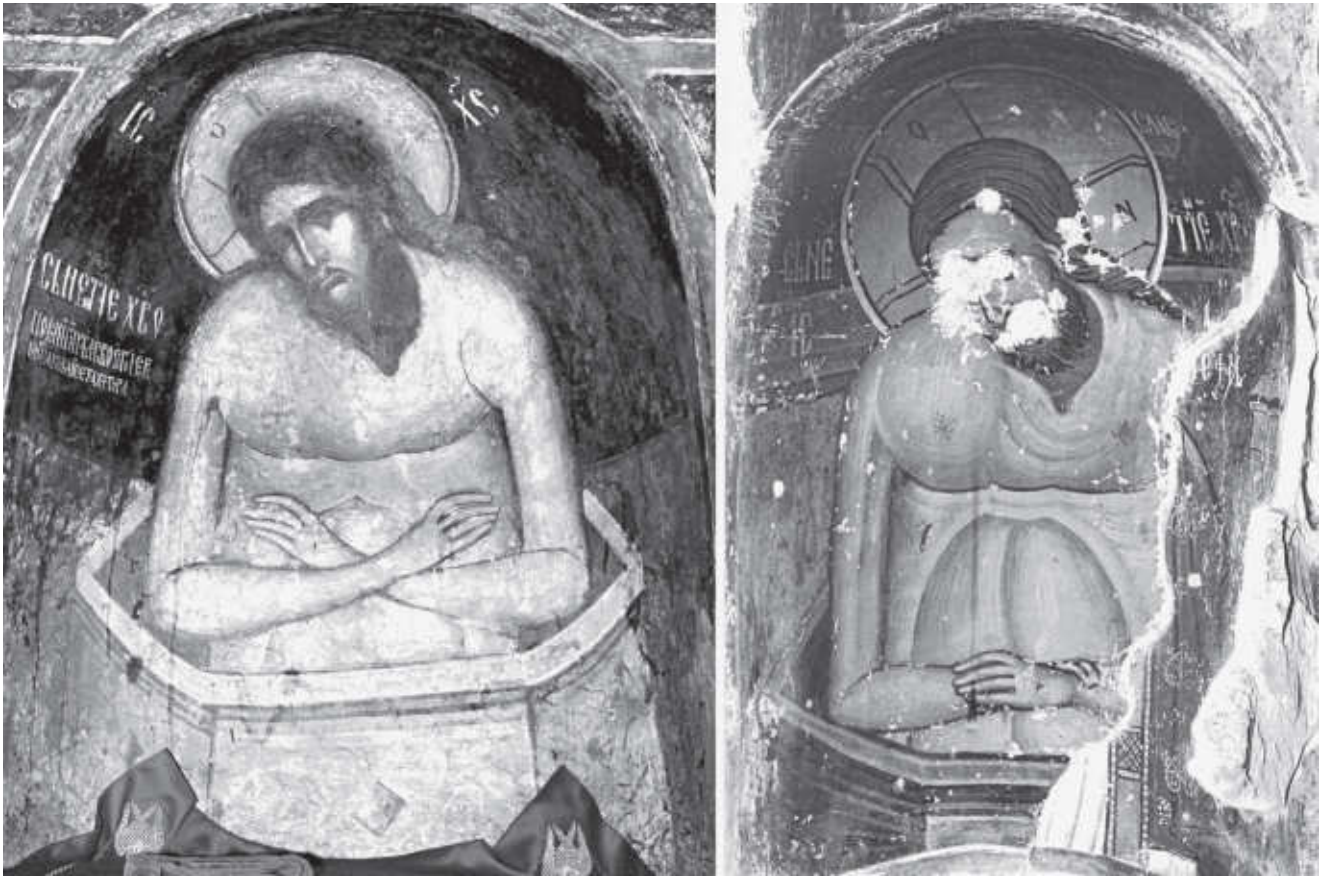
Позиционираност јашуњског *Силаска Светог духа* на прочељу апсидалног лука, са попрсјима апостола у медаљонима као у Матки,²³ иста је и у Љубанцима, али апостоли седе на полукружној клупи. У Побушком манастиру ова сцена је на западном зиду цркве,²⁴ са доминирајућим старцем Космосом, који стоји међу народима, држећи свитке – језике апостолских проповеди, слично иконографији у Поганову, где је такође на апсидалном луку.²⁵

Иконографске разлике између јашуњске и других представа Богородице шире од небеса у олтарској конхи огледају се у томе што Богородица стоји на постаменту са Богомладенцем на грудима, који није у медаљону и нема свитак при благосиљању, док јој се клањају арханђели Гаврило и Михаило, приказани попрсно у медаљонима. У Радишанима они нису насликани уз допојасну Марију.²⁶ Сличности су у ликовном поступку: подела позадине на тамноплаву и неодређену боју сивозеленог тона, Богородичине сигле у црвеним медаљонима, њено постоље са истим украсом (Љубанци), цртеж, боја и драпирање



1. Анђели ђакони
(Јашуња и Радишани)

1. Angels-Deacons (Jašunja
and Radišani)



2. Христос у гробу (Јашуња и Радишани)

2. Christ in Grave (Jašunja and Radišani)

²⁷ Пејић и др. 2017: 125–126, сл. 22.

²⁸ У Радишанима није насликана Часна трпеза са Агнецом (Видоеска 2006: 143), у Љубанцима су писци литургије представљени до испод појаса, а анђели ђакони су изостављени, као и у Побужју.

²⁹ За већ компарирани скопске фигуре Светог Јована Златоустог в. илустрације у Видоеска 2006: сл. 4–6.

³⁰ Осим у композицијама *Причешћа*, *Служење Свете литургије* и код Светог ђакона Романа, орнамент је у Јашуњи сликан и на почетку натписа (легенде) Светог Павла Тивејског. Имају га и радишански Свети Стефан и љубаначки Свети ђакони.

³¹ Суботић 1987: 32–33; Пејић и др. 2017: 126, сл. 21, 23.

³² Видоеска 2006: 148, фреска се налази у Музеју града Скопља.

мафориона. Лица мајке с дететом и арханђела су умиљатијег израза у скопској скупини споменика и највероватније их није сликала иста рука.

Истргнемо ли средишње језгро јашуњске представе *Служење Свете литургије*, која је свечанија због великог броја архијереја,²⁷ у околини Скопља налазимо несумњиве сликарске пандане групи Светог Јована Златоустог и Светог Василија Великог са саслужитељима анђелима ђаконима с рипидама, независно од тамошњих различитих решења (сл. 1).²⁸ Исте су им морфолошке карактеристике лица, покрети, одговарајућа одећа, текстови на свицима и натписи исписани веома сличним рукописом.²⁹ Као стилски везивни сигнал није занемарљив и орнамент на стихарима анђела ђакона и Светих ђакона, особито један специфичан мотив, налик стилизованом слову Ж, с додатним цртицама, понекад и с тачкама на вишој окомитој линији.³⁰

У протезису Јашуње, где се јединственим иконографским решењем дословно ликовно представља служба проскомидије,³¹ пажњу нам привлачи представа *Христос у гробу*, којој, упркос ретушима у пределу лица и косе, поуздану аналогију налазимо у Радишанима (сл. 2). Тамо је раслојена фреска,³² аутентичног сликаног слоја, сачувана у већој мери, тако да се несметано пореде све појединости. Поред истоветног саркофага, волумена телесних делова, положаја и моделовања руку, груди, на којима су чак сачувани исти потези четке и означене брадавице црвеном бојом, испод браде је и мрка сенка истог специфичног облика, једина је разлика та што на позадини радишанског *Снеијија Христовог*, како је и јашуњски зограф био насловио слику, стоји крст, на чијој горњој пречки пише *Цар славе*.



3. Свети Петар Александријски (Јашуња), Свети Никола (Љубанци)



3. Saint Peter of Alexandria (Jašunja), St Nicholas (Ljubanci)

³³ Илустративни су и архијереји публиковани у Видоеска 2006: сл. на стр. 151.

³⁴ Пејић и др. 2017: 149.

³⁵ Распоред у Суботић 1987: 28–29; Петковић 1965: 190, сл. 77; Видоеска 2006: 145.

³⁶ Фотографије в. у Пејић и др. 2017: сл. 23; Видоеска 2006: сл. на стр. 144–145.

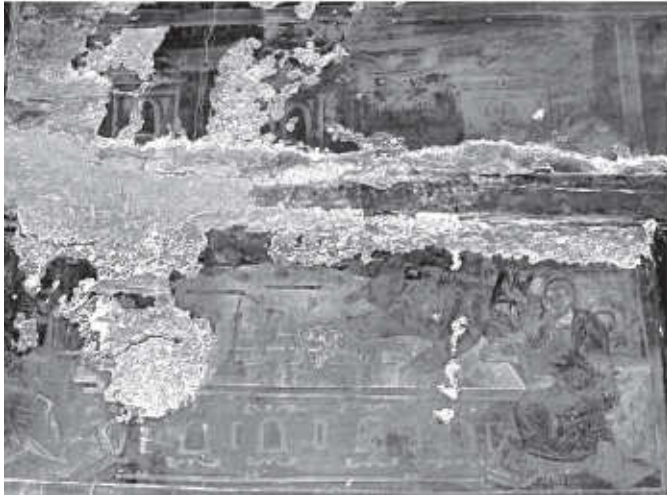
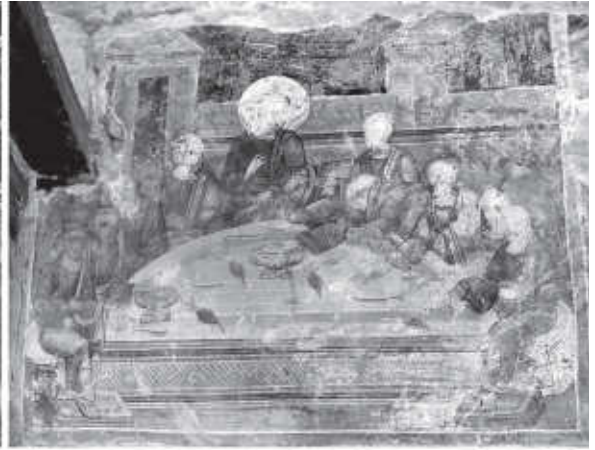
³⁷ У *Првом јерусалимском рукопису* заступљен је Крискент Халкедонски, као старац округле браде, међутим, у паралелном грчком тексту стоји Κρίστος. У *Књизи ѿ ѿа Данила* из 1674. године Крискент, епископ Халкедонски, има исти опис (Медић 2002: 175, 381). У старијим сликарским менолозима, географски ближим нашим примерима, наилазимо на слична имена међу мученицима: Старо Нагоричино – Крискент (Крисков) и још два мученика (Тодић 1993: 82); Грачаница – Крискентије (Κρησκέντιος) и други (Тодић 1988: 103).

³⁸ Пејић и др. 2017: 137, сл. 34.

Из исте тематске целине бирамо Светог Петра Александријског, како бисмо илустровали велике сличности у обради лица старијих светитеља у црквама око Скопља, одакле је овде приложена љубаначка фигура Светог Николе (сл. 3).³³ Добро се виде све појединости вештог цртежа мрком и каткад црном бојом, уредни распоред праменова косматих делова, појачаних белим чуперцима међу обрвама, чиме се наглашава мудрост лика. Истичемо облик ушију, налик каквој шнали с иглом. Чини се баналним, међутим, оне су нам реални елемент за атрибуцију, јер уши истоветног облика или у форми упитника видимо на фрескама у свим разматраним ансамблима. Оно што је већ речено о пажљиво грађеном инкарнату јашуњских архијереја у медаљонима – тамнозелене сенке по ободу, брзи потези белом, мало румене испод јагодица,³⁴ односи се и на лица у скопској скупини.

Мање галерије архијереја у зони медаљона имале су радишанска црква Светог Ђорђа и црква Побушког манастира, где се не зна тачан број заступљених тзв. малих апостола, којих је седамдесеторица, али упоредивши јашуњски низ, утврдили смо да их је чак петорица са истим именима сачувано у Богородичиној цркви.³⁵ У литератури је Свети Крискент Халкедонски исправно прочитан у Јашуњи (СТЪ КРН(СКЕН)Т ХАЛК/ДОНЬС(К)Ы), док се његове представе у Радишанима (___ КРЫ(СКЕН)ТЬ/___ ДОНЬС(К)ЫН) и Побушком манастиру (СТЪ КРН(СКЕН)Т ХАЛК(ДОН)С(К)Ы) везују за име Светог Криспа Халкедонског.³⁶ Без упуштања у истраживање проблема, бележимо чињеницу да се представе разликују једино у боји косе, дакле, по старости, чему је можда разлог недефинисана иконографија (изгледа) ређе сликаног архијереја.³⁷

Поменули смо да је иконографија сцена Христолошких циклуса у трима посматраним црквама у области Скопске Црне Горе у односу на јашуњске са мањим одступањима, при чему наравно изузимамо посебно *Подизање на крст*, са уметнутом епизодом Пилатовог доласка са коњаницима.³⁸ Наведимо примере међусобних разлика код сцена *Великих њраза*: заступљен је већи број анђела у *Рођењу*



4. Тајна вечера (Јашуња, Радишани, Побужје и Љубанци)

4. Last Supper (Jašunja, Radišani, Pobožje Monastery and Ljubanci)

³⁹ Пејић и др. 2017: сл. 28.

⁴⁰ Пејић и др. 2017: сл. 27.

⁴¹ Пејић и др. 2017: 148.

⁴² В. сл. у Пејић и др. 2017: 10–11 (Пути на Голгоџу), сл. 22 (арханђел Гаврило из Благовештења, Причешће айосиола), сл. 30 (Христос пред Пилајом).

⁴³ На пример, у сцени *Изгона трговца из храма* (Марковић 2015: сл. 39) или *Скидање с крста* (Живковић 1986).

⁴⁴ В. сл. *Благовештења* у Видоеска 2006: 146–149. У сачуваним фрескама Радишана их нема.

⁴⁵ Пејић и др. 2017: 135, сл. 31.

Христовом (Побужје); у *Срептењу* је Богомладенац у рукама Симеона,³⁹ у Љубанцима такође, али не и у Побужју, где га држи мајка; скопске фреске немају необичне стилизације дрвета са секиром као у јашуњској *Крстишењу*;⁴⁰ уместо кружне, Христос има овалну мандорлу у *Преображењу* (Побужје); стене у позадини *Васкрсења* различите су, а Христов химатион се виори само у Љубанцима итд.

Утиску о готово идентичним композицијама доприноси више фактора. Најпре је то колорит, сведен на земљане тонове, с тим што је присуство црвенкастог окера у Јашуњи, изгледа, последица неког пожара.⁴¹ Независно од тога што се тематски садржај смештао на скученију површину, као у Богородичиној манастирској цркви, планови и симетрија су прилагођени тако да се фигуре волуменом и пропорцијама на одговарајући начин уклапају у целину. Педантно сликана архитектура, махом зидине, богато је декорисана бројним нишама, окруженим вињетама, немирним меандричним и зубастим фризовима. Осим полукружних ниша, у јашуњској цркви упадљиво су честе велике нише, неправилно петостране, налик „кућицама“,⁴² које се спорадично виде и у ранијем сликарству (Свети Никита, Поганово),⁴³ а има их у Љубанцима и Побушком манастиру.⁴⁴ Кренули се током Христових страдања, још на првој сцени тог циклуса видљива је изузетна блискост, својствена зографима које уједињује не само иконографски предложак већ и начин рада.

Композицију *Тајне вечере*, оцењену као једно од најуспелијих остварења у јашуњској фреско-декорацији,⁴⁵ доследно и достојно су поновили сликари скопских компарираних ансамбала. Оштећења или ретуши не умањују сагледавање истоветности ликова и покрета учесника око трпезе, пуне минуциозно сликаног посуђа, као што су, рецимо, стаклени бокал и чаша у Радишанима (сл. 4).

Јашуњску сцену *Прања ногу* карактеришу гестови апостола у предњем плану групе, десно од Светог Петра, који је сам на клупи

5. Христос ѿред Аном и Кајафом
(Јашуња, Радишани и Љубанци)
5. Christ before Annas and Caiaphas
(Jašunja, Radišani and Ljubanci)



⁴⁶ О овим јашуњским фрескама в. Пејић и др. 2017: 136, сл. 32–33.

и у дијалогу с Христом. Сагнути, са по једним стопалом у рукама, да би се изули, двојица апостола на десном крају композиције окренути су супротно од других. То се понавља у Љубанцима и Побушком манастиру, а можда је тако било и у Радишанима, где је тај део фреске уништен.

И драматична атмосфера три догађаја – *Издајсјива Јудиног*, *Довођења Христиа ѿред Ану и Кајафу* и *Ругања Христју*⁴⁶ – доживљава

6. *Ругање Христју*
(*Јашуња и Љубанци*)

6. *Mocking of Jesus*
(*Јашуња and Ljubanci*)



⁴⁷ Према личним белешкама.

⁴⁸ У попису побушких фресака омашком је *Ругање* изостављено, уп. Петковић 1965: 190.

⁴⁹ Уп. Петковић 1965: 190, где се не помиње.

се као интерпретација једне исте сликарске групе. Томе овде доприносе сви иконографски и стилско-ликовни елементи, које не бисмо исцрпно набрајали (сл. 5 и 6). Из упечатљиво истог изгледа бројних војника, са детаљно сликаном опремом (шлемови, оклопи, оружје), издвојили бисмо карактеристични велики штит кружно избоченог облика, који се појављује у јашуњској сцени *Одрицања Пејировог* (војник поред ватре),⁴⁷ а потом га држе они који клече у предњем плану љубаначког и побушког *Ругања Христју*.⁴⁸

Светитељи у зони медаљона Јашуње, који у Љубанцима нису били предвиђени, а у побушкој цркви се услед рушења једино види Свети Мина,⁴⁹ могу се упоређивати само у радишанском Светом Ђорђу, где их је десетак релативно сачуваних. Овде смо за илустрацију изабрали попрсје Светог Ореста, чији изглед најбоље одражава ликовни поступак, и, мада можда није најсрећнији аналогни пример, верујемо да јашуњски Свети Мардарије добро илуструје заједничке карактеристике ликова и одеће, па и натписа (сл. 7). Тако је и код мученице Свете Варваре, при чему ниска отворена круна није слика-

7. *Свети Мардарије (Јашуња),
Свети Орестиј (Радишани)*
7. *St Mardarius (Jašunja),
St Orestes (Radišani)*



⁵⁰ Уп. Пејић и др. 2017: сл. младих мученика и светих жена.

⁵¹ За распоред и основни опис в. Видоеска 2006: 147, 150. Подсећамо да је у побушкој цркви најнижа зона фресака уништена.

⁵² Trifonova 2010: 61, сл. 8. С краја XIV века фреска другачијег иконографског типа налази се у цркви Светих апостола Петра и Павла у Жичи, уп. Trifonova 2010: 56, сл. 5, са старијом литературом. У области под обновљеном Пећком патријаршијом поменимо још једну варијанту из друге половине XVI столећа у цркви Карпинског манастира, в. Машнић 2010: 316, сл. 29.

⁵³ Пејић и др. 2017: сл. 17.

⁵⁴ Марковић 2015: 193, сл. 9.

на на њеној представи у радишанском медаљону (сл. 8). Да није одевних атрибута, она се изразом лица не би разликовала од мушких физиономија, слично сликању светитељки у Јашуњи.⁵⁰

Поводом малобројних сачуваних представа Светих ратника у Радишанима и Љубанцима,⁵¹ интересантно би било то што неки нису представљени на исти начин. Надасве изненађују Свети Теодор Тирон и Свети Теодор Стратилат, који су у првопоменутој цркви приказани фронтално у патрицијској одећи, док је у другој цркви примењено нешто ређе решење. Наиме, они у Љубанцима доминирају наосом, посебно што је на истом, јужном зиду испред њих Свети Агатоник у патрицијској одећи добио не само неугледно место него и неупоредиво мању фигуру, будући да је приказан испод прозора. Иконографија Светог Теодора Тирона и Светог Теодора Стратилата у пуној ратној опреми, сучељених, подигнутих погледа и молитвено пружених руку ка сегменту неба, одакле им Божје руке додељују мученичке венце, позната је у зидном сликарству од друге половине XIV века и различитих је типова. Према досадашњим резултатима истраживања, љубаначку представу бисмо уврстили у варијанту првог иконографског типа, која је осим у Поганову, знатно доцније (XVII век) сликана и у Костуру.⁵² Стилске одлике нас и даље држе у уверењу о сродности живописа како у Радишанима, тако и у Јашуњи, где су пак двојица светих ратника са оружјем фронтално постављени.⁵³ Сасвим су у духу средњовековног сликарства ратничке представе Светог Димитрија и Светог Нестора у радишанској цркви и, упркос изгубљеним очима, сматрамо их најлепшим фигурама младалачког изгледа у споменицима које разматрамо. Осим мача уз ногу, Свети Нестор пред собом држи топуз – ређе сликано оружје, које за пасом опажамо код Светог Ђорђа у цркви Светог Никите.⁵⁴



8. *Светија Варвара
(Јашуња и Радишани)*
8. *St Barbara (Jašunja and Radišani)*

9. Орнамент (Јашуња, Љубанци и Побужје)

9. Ornament (Jašunja, Ljubanci and Pobožje Monastery)



⁵⁵ Грозданов 2000: 334; Видоеска 2006: 146–147.

⁵⁶ Пејић и др. 2017: 144–145, сл. 39.

⁵⁷ Пејић и др. 2017: 146, сл. 24, 30, 35–37.

⁵⁸ Пејић и др. 2017: 145.

⁵⁹ Личне белешке. О цркви и датовању в. Расолкоска-Николовска 1993: 55–72.

Не зна се да ли су српски светитељи Симеон и Сава уопште били насликани у љубаначкој и побушкој Богородичиној цркви, што би допунило евиденцију о њиховом честом постављању у пару јужно од улаза, као и у Радишанима.⁵⁵ Из те њихове оштећене представе не види се да ли је свети монах држао свитак, док је први српски архиепископ, овде одевен у полиставрион с омофором, истих одлика каквим га је насликао јашуњски зограф, укључујући и одсуство тонзуре.⁵⁶

Од нефигуралних мотива богатог репертоара Јашуње,⁵⁷ истакли бисмо вегетабилни орнамент лозице, која стиче волумен белим зарезима, начињеним пунијом четком, какве су и почетком XVI века сликали у капели Светог Николе у Кучевишту и цркви Светог Илије у Бањанима, на пример. Без раније тананости и нешто крупнији, врло сличан орнамент је у Љубанцима и Побушком манастиру сликан по ободу полукружних ниша протезиса и ђаконикона (сл. 9). Сокл пак јашуњске цркве, онај с мотивом белих палмета,⁵⁸ незнато сачуван и у поменутој бањанској цркви Светог Илије,⁵⁹ идентично је поновљен у Радишанима и Љубанцима, што показује дуготрајну виталност мотива.



10. Сокл (Јашуња, Радишани и Љубанци)

10. Socle (Jašunja, Radišani and Ljubanci)

⁶⁰ Петковић 1998: 92 (Побушки манастир); Видоеска 2006: 154 (Љубанци).

⁶¹ Пејић и др. 2017: 147.

У натписима на црквенословенском језику српске редакције у споменицима око Скопља досадашњи истраживачи виде језичку тачност као потврду гледишта да су се сликари образовали у пећким атељеима током друге половине XVI века.⁶⁰ Тај аспект нисмо били у могућности да стручно проверимо. Међутим, истаћи ћемо да су натписи повремено писани калиграфски, особито у просторима ближим оку посматрача, јер су их на фрескама често исписивали и сарадници сликара предводника. На неким површинама су натписи врло слични у овим црквама, чак и са јашуњским, али без тамошње ноте ликовности.⁶¹

*

Наведеним примерима стилских паралела зидног сликарства манастирске цркве Светог Јована Претече у Јашуњи из 1524. године и живописа у црквама из околине Скопља настојали смо да дамо основни подстицај даљим истраживањима. У недостатку историјских података о већини из компарираних групе споменика, промишљамо о начину на који је дошло до тако блиских ликовних веза. Невеликој просторној раздаљини од Јашуње не погодује велики временски размак остварења, како се бар засад мисли. И да су, у односу на досадашња датовања, коју деценију старији ансамбли у црквама у Радишанима, Љубанцима и Побушком манастиру, у шта смо склонили да верујемо, јашуњском би мајстору ангажман код Лесковца требало да буде међу првим радовима. Тешко да је тако млад, можда јеромонах Јаков, већ тада показивао велику вештину и да је имао толико дугачак радни век. Питање остаје отворено, а од хипотетичких опредељења нама је највероватније оно уобичајено – да је реч о истој радионици различитог састава, можда и породично повезаним сликарима. На истим иконографским предлошцима одлични ученици јашуњског мајстора су следили његов аутентични сликарски израз. Овим белешкама нисмо задржали у откривање непосредних старијих узора, што би даља трагања чинило још изазовнијим.

Литература

- Видоеска Б. 1996, *Црква Св. Спас, с. Добри Дол – Скопско*, Зборник, средновековна уметност 2, Музеј на Македонија, Скопје, 167–172.
- Видоеска Б. 2006, *Дејноста на една сликарска работилница од последната деценија на XVI век во околната на Скопје*, Зборник, средновековна уметност 5, Музеј на Македонија, Скопје, 139–154.
- Грозданов Ц. 2000, *Свети Симеон Немања и Свети Сава у сликарској тематици у Македонији (14–17. век)*, Стефан Немања – Свети Симеон Мироточиви. Историја и предање, Београд, 321–336.
- Живковић Б. 1986, *Поганово. Црпјежи фресака*, Београд.
- Марковић М. 2015, *Свети Никија код Скопља, задужбина краља Милутина*, Београд.
- Машнић М. М. 2010, *Сиднојо сликарство од Каринскиот манастир Воведение на Богородица и неговите тематско-иконографски особености*, Патримониум.МК 7–8, 305–328.
- Медић М. 2002, *Спари сликарски приручници*, II, Београд.
- Пејић С., Ниношевић М., Трајковић В. 2017, *Јашуњски манастир Светог Јована Претече – пет векова*, Лесковац.
- Пенкова Б. 1991, *Стенописите в црквама Св. Петка Самарджиска в контекста на балканското искуство од XVI век*, Проблеми на изкуството 2, 32–42.
- Петковић С. 1965, *Зидно сликарство на јодручу Пеће и иријаршије 1557–1614*, Београд.

- Петковић С. 1998, *Фреске манастира Црне Реке и судбина Пећке сликарске радионице XVI века*, Манастир Црна Ријека и свети Петар Коришки, Приштина–Београд, 87–96.
- Поповска-Коробар В. 2009, *Атрибуција фресака на јужној фасади цркве Ваведења (Св. Спаса) у Кучевишту*, Саопштења ХЛI, 137–154.
- Поповска-Коробар В. 2011, *Зграфи од кругош на Јован Теодоров од Грамосија околу срединаија на XVI век*, На траговима Војислава Ј. Ђурића, Београд, 313–323.
- Расолкоска-Николовска З. 1983, *Црквија Св. Пејка во Побужје*, Зборник – Археолошки музеј на Македонија X–XI, 25–40.
- Расолкоска-Николовска З. 1993, *По ирагије на зграфије во виораија деценија XVI на век во Скојска Црна гора*, Културно наследство 16, 55–72.
- Суботић Г. 1980, *Охридска сликарска школа*, Охрид.
- Суботић Г. 1987, *Зидно сликарство Светог Јована Претече у Јашуњи (I)*, Лесковачки зборник XXVII, 23–36.
- Тодић Б. 1988, *Грчаница. Сликарство*, Београд–Приштина.
- Тодић Б. 1993, *Старо Нагоричино*, Београд.
- Хаџи-Василевић Ј. 1930, *Скојље и његова околина*, Београд.

*

- Gerov G. 2002, *La peinture monumentale en Bulgarie pendant la deuxième moitié du XI^e – début du XVI^e siècle. Nouvelles données*, Topics in Post-byzantine painting, In memory of Manolis Chadzidakis, Atina, 141–156.
- Trifonova A. 2010, *The iconographical type of saints Theodore Teron and Theodore Stratelates facing each other and its diffusion during the Byzantine and post-Byzantine period*, Зорграф 34, 53–64.

Viktorija
S. Popovska Korobar

NOTE ON THE STYLE PARALLELS OF THE WALL PAINTINGS AT THE CHURCH OF SAINT JOHN THE FORERUNNER IN JAŠUNJA (1524)

The already well known Monastery of Saint John the Forerunner in Jašunja near Leskovac, founded in 1516/17 through the endeavours of Andronikos Kantakouzenos and his brothers, has recently received a monograph which comprehensively presents the monastery after years-long conservation and restoration works. As far as the wall paintings of the church are concerned which originate back in 1524 and are the endowment of a certain Peter (Petar) from Sofia, the studies conducted so far helped view the high quality work of his chief fresco painter, presumed to be hieromonk Jacob (Jakov), who expressed his education based on the classic values of the 14th-century art. In Janjuša, the painter produced several original iconographic solutions and no analogies to his authentic style have been found even in the later date artistic ensembles.

In connection with this, we would like to draw your attention to the style concurrence between the painted ensembles in three smallish churches from the surroundings of Skopje: Saint George in Radišani, Saint Nicholas in Ljubanci and Pobožje Monastery of the Holy Virgin, which the literature designates to the last decade of the 16th century albeit without any more reliable historical data. On the basis of the several painting components that were taken into consideration, it is our hypothesis that disciples of the main fresco painter from Jašunja worked on these three related ensembles, that is, that his workshop of variable composition was active over a longer period of time.