

* ana.zivanov@heritage.gov.rs

¹ Из говора др Живка Топаловића, секретара радничких комора, на отварању Дома Радничке коморе 25. 11. 1928. године, *Политика*, 26. 11. 1928.

² Кадијевић 2005: 305.

Апстракт: Дом Радничке коморе подигнут је 1928. године за потребе свих радничких институција и организација у Краљевини Југославији. Грађен у духу монументалне варијанте академизма, представља репрезентативни пример архитектуре Светислава Пућника. Смештен на западном Врачару, елегантним архитектонским решењем, као и декоративношћу pročеља, сведочи о академском архитектонском замаху, који је тридесетих година XX века обележио подизање јавних објеката у Београду. Архитектури и фасадној скулптури Радничког дома у сирочној литератури није посвећена довољна пажња, па се оне подобије анализирају у контексту међуратног академизма. Примарни циљ рада је анализа архитектуре здања у улици Немањиној 28, зајим валоризација објекта у контексту архитектонског ојуса аутора и његовог места у оквиру архитектуре свога доба, покушај расветљавања судбине изгубљених скулптура са портала, указивање на архитектонске узорне, као и на значај зграде у смислу материјалног сведочанства урбанистичког развоја Београда током прве деценије XX века. Изворе за проучавање, поред самог објекта, чине сачувани оригинални пројекти и целокупна техничка документација о изградњи и каснијим реконструкцијама здања.

Кључне речи: међуратна архитектура, западни Врачар, фасадна скулптура, Радничка комора, академизам, Светислав Пућник

„... Из мрачних избица и кафаница улазимо поносито у свој Дом, у коме ће само радници бити искључиви господари...“¹

Проглашењем Краљевине Срба, Хрвата и Словенца постепено су почеле да се испољавају пробужене амбиције младе државе у различитим социјално-политичким сферама, неке оствариве мање, неке више. У периоду између два рата, када се Београд незаустављиво шири, ничу монументална архитектонска здања, делимично из жеље да се и сама држава на опипљив начин увери у снагу новонастале друштвене стварности. Већ по завршетку Првог светског рата Београд се суочава са огромним бројем становника, који се сливају из најудаљенијих крајева тек створене Краљевине, па доживљава процват градитељске делатности. Велики број државних зграда и културно-просветних установа у Краљевини Србији пројектован је, по правилу, у стилу академизма, а највише их је изграђено у Београду, центру свих области културе, па и архитектуре. У граду без довољно тргова и широких раскрсница, јавне грађевине су често дизане на угловима проминентних улица, иако пројектовање угаоних објеката никада није представљало лак посао за архитекту.² Тако је на углу двеју улица, Немањине и Светозара Марковића, изграђен Дом Радничке коморе, према пројекту архитектке Светислава Пућника. Локација зграде је била

1. Дом Радничке коморе на углу
Немањине и Светозара
Марковића
(колекција М. Јуришића)

1. Hall of the Chamber of Labour
at the corner of Nemanjina and
Svetozara Markovića streets
(collection of M. Jurišić)



³ Здање би се могло сврстати у „позно раздобље српског архитектонског академизма (1918–1950)“, в. Кадјевић 2005: 297.

⁴ Милановић 2005: 175–177.

⁵ На фасаде београдских грађевина у почетку су се постављали једино хералдички симболи, а украшавање зграда рељефима друго садржаја и скулптурама започето је средином XIX века. Осамдесетих година фасадна скулптура почиње да се доживљава у српском грађанском друштву као симбол заштите куће и породице или покровитељства делатности и предузетништва. Значење фасадне пластике углавном је било повезано са наменом грађевине, а скулптуре постављане као симболи успеха, среће, благостања, плодности, здравља, снаге и заштите, некада и искључиво из естетских разлога. Време између два рата било је период истинског процвата ауторске скулптуре и рељефа у архитектури Београда, када је готово свака већа зграда декорисана на тај начин, првенствено у функцији естетике. Период усвајања постулата академизма на београдским здањима оставља значајан траг, в. Ибрајтер Газибара 2006: 76; Грујић 2002: 35; Маринковић 2008: 105.

врло атрактивна, а радови су завршени у рекордном року, од 1. 5. до 24. 11. 1928. године (сл. 1). Стил зграде је академизам монументалне варијанте, што одговара окружењу и духу места, у складу са већином тадашњих јавних престоничких објеката.³ Својим маркантним угаоним положајем здање је представљало важно просторно обележје у формирању изгледа овог дела западног Врачара. Простор у оквиру којег је саграђена зграда Дома Радничке коморе налази се у делу града за који се везује рано модерно урбанистичко уређење Београда. Шири градски простор који гравитира ка парку Мањеж, смештеном преко пута Радничког дома, до почетка четрдесетих година XIX века био је пусто земљиште, обрасло шеваром. У првим деценијама XX века изградњом нових стамбених јединица на западном Врачару и регулацијом Немањине улице, која поприма статус једног од градских булеварна, измењено је урбано окружење. Био је то повод да се већ од 1931. године приступи уређењу зелених површина. Све до 1931. године овде је био смештен Гардијски коњички пук, са шталама и касарнама (сл. 2). Новоизграђени класицистички парк добија име Мањеж (школа јахања) и функционише као градски парк и слободни јавни простор. Данашњи парк је, заједно са грађевинама на његовом рубу, визуелно „срастао“ са суседним блоковима⁴ (сл. 3). Овај део западног Врачара, као и остали делови центра града, претрпео је трансформацију амбијента од малоградског у велеградски, интерполацију нових кућа међу постојеће (не увек успешно), преображај уличних фронтана и друге промене које дефинишу суштинске токове урбаног развоја града. Сви елементи који доминирају или обележавају простор значајни су за колективну меморију, односно за естетски, духовни или емотивни доживљај већине становника тог простора и, као такви, имају карактер јавног интереса. Већ постојећи амбијентални постулати диктирали су подизање, за то доба, грандиозне угаоне зграде, са ретко виђеном фигуралном декорацијом – двема скулптурама, које „чувају“ портал.

После Берлинског конгреса 1878. године створени су државно-правни и економско-политички услови за даљи напредак и изградњу Београда и Србије, а тиме и услови за процват архитектуре и ширу примену архитектонске пластике, који ће трајати све до пред Други светски рат, и прихватања концепта модерне безорнаменталне архитектуре. Архитектонска пластика Београда изведена између два рата присутна је у ширем градском центру, на фасадама бројних јавних и приватних здања.⁵

2. Рушење Коњичке касарне 1931. године (колекција М. Јуришића)

2. *Demolition of the Equestrian barracks in 1931 (collection of M. Jurišić)*

3. Парк Мањеж са палатом Радничке коморе, изглед око 1932. године (колекција М. Јуришића)

3. *Manjež Park with the Palace of the Chamber of Labour, appearance around 1932 (collection of M. Jurišić)*



⁶ Радничке коморе су самоуправна тела радника (и намештеника), којима је задатак да заступају права и интересе радника, а појављују се као производ синдикалног покрета у XIX и XX веку. Оснивају се и раде према законским прописима, а своје задатке извршавају под надзором ресорног министарства (рада или социјалне политике). Радничке коморе су имале своје претече: 1863. године у преко двадесет држава Сједињених Америчких Држава основани су радни уреди, 1886. године у Швајцарској је основан Раднички секретаријат, а исте године у Великој Британији оснивају се раднички бирои. У Француској је 1891. године основано Радничко веће, а током 1886–1889. године у Аустрији су се низали покушаји да се оснују радничке коморе, али таква комора основана је тек 1917. године, када је прихваћен Закон о уређењу радничких и намештеничких комора, в. *Enciklopedija Leksikografskog zavoda* 1969: 365–366.

У Србији је Радничка комора основана у складу са одредбама Закона о радњама од 29. 6. 1910. године. У предратној Југославији радничке коморе основане су по Закону о заштити радника од 14. 6. 1922. године. У социјалистичкој Југославији радничке коморе представљају анахронизам, па су укинуте већ 18. 4. 1946. године, в. *Enciklopedija Leksikografskog zavoda* 1969: 365–366.

⁷ Јањушевић 2014: 11.

Упоредо са стварањем снажне средње класе широм Европе, као последица све веће индустријализације, осетно је формирање радничке класе у градовима. Паралелно са јачањем радничке класе долази и до оснивања радничких комора⁶ и до снажне појаве социјалистичке мисли, па се у овом периоду све чешће граде тзв. радничке колоније у близини индустријских постројења или рудника, са типским становима, које су подизали власници фабрика, у намери да омогуће хуманије услове живота својим радницима.⁷ Радничка класа постаје друштвена снага, којој морају да се обезбеде бенефиције, тешко замисливе коју деценију раније. Отуда и одлука да се у већ тада елитном делу Београда смести Дом Радничке коморе, да се на једном месту сједине захтеви радника за простором у коме ће организовати своје институције, а у исто

⁸ О архитекти в. Радованац 2014: 216, са старијом литературом.

⁹ О вајару в. Стијовић 2015.

¹⁰ О архитекти Светиславу Путнику в. Маневић (ур.) 1999: 153; Маринковић 2005: 245.

¹¹ О Архитектонском одељењу Министарства грађевина в. Тошева 2012.

¹² Остала Путникова изведена дела: кућа у Делиградској 24а (1923), кућа Катарине Викторовић у Булевару војводе Мишића 61 (1925), кућа на углу улица Војводе Добриња 52 и Ђуре Ђаковића (1925), кућа Исе Богдановића у Светогорској 26 (1926–1927), кућа Јована Стефановића у Кумановској 17 (1926), кућа у Булевару Црвене армије 39 (1927), кућа у Чубриној 8 (1928), кућа Михаила Пачића у Улици Радомира Вујовића 2 (1932); в. Маневић (ур.) 1999: 153.

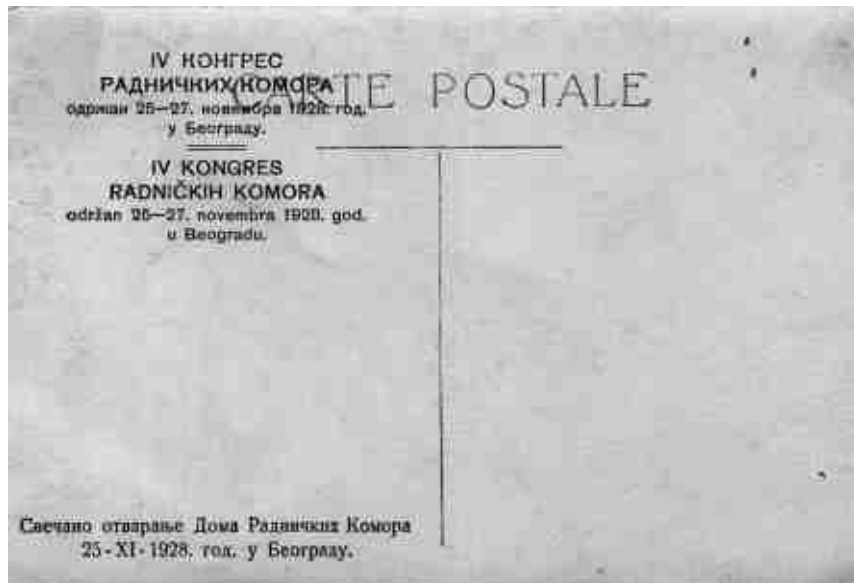
¹³ <https://ilustrovanaistorijasrbije.wordpress.com/2012/01/01/cetvrta-jugoslovenska-umetnicka-izlozba-beograd-1912/>, приступљено 13. 9. 2018. О изложби в. Предић 1912: 858; Петровић 1912: 181.

време задовољавати нарастајуће потребе за културно-просветним садржајем, у складу са напретком и побољшаним социјалним положајем радничке класе. Као и у престоници, тако се и у регионалним центрима широм Краљевине Југославије масовно подижу објекти за организовање радника. Само три године после подизања Дома у Београду (1931), Нови Сад добија архитектонски иновативнију зграду Радничке коморе архитекте Драгише Брашована,⁸ коју одликује модернизам са елементима експресионизма, са скулптуром „Радник“ на главном pročелу, вајара Томе Росандића.⁹

Подаци о архитекти Светиславу Путнику су оскудни. У стручној литератури Путник се помиње у краткој забелешци у *Лексикону српских архитекта 19. и 20. века* из 1999. године, а једину анализу Дома Радничке коморе, мада само с аспекта скулптуре, налазимо у магистарском раду Мине Маринковић из 2005. године.¹⁰ Недовољно проучен Путников опус сведочи о узлазној линији његове каријере – успон од подархитекте прве класе (1907), преко постављања за архитекту треће класе под уговором (1909), па за архитекту треће класе (1910), затим за архитекту треће класе по новом (1912), а затим за архитекту друге класе Архитектонског одељења Министарства грађевина (1919),¹¹ да би веома брзо добио звање архитекте прве класе, до постављања за вишег архитекту исте године (1919). Двадесетих година вероватно је радио и као приватни архитекта. Од петнаестак¹² познатих изведених Путникових дела, издвајају се кућа у Улици Интернационалних бригада 47 (1927), зграда амбасаде Белгије у Крунској улици (1921), Дом графичких радника у Цетињској 3 (1930), кућа др Радоја Јовановића у Тополској 13 (1926). Забележено је учешће Светислава Путника на Четвртој југословенској уметничкој изложби, одржаној у Београду 1912. године, на којој, како пише Богдан Несторовић, први пут излажу и архитекте. Путник је изложио пројекат за пошту и телеграф у Пироту.¹³ У издању Књижаре „Универзум“ 1933. године појавило се друго (допуњено и поправљено) издање *Појсејника за архитекте и грађевинаре*, књига од преко 170 страница, чији је аутор Светислав Путник.

Лист *Полиџика* (20. 11. 1928) и лист *Време* (23. 11. 1928) под истим насловом *Свечано ошварење Дома радничке коморе*, уз фотографије импозантног улаза у здање, најављују завршетак радова и описују припреме за догађај који престоница очекује. Акценат је на чињеници да је Дом подигнут заједничким средствима Радничке коморе и Централног секретаријата радничких комора и да ће коштати шест милиона динара, заједно са целокупним намештајем. У њему ће бити смештене све радничке институције и организације, а уприличена је и велика позоришна сала. На дан отварања, 25. 11. 1928. године, заказан је и Конгрес радничких комора из целе земље, а увече је предвиђен свечани концерт, на коме ће, поред културно-просветних група из свих крајева Југославије, учешће узети и уметници из Народног позоришта у Београду (сл. 4). За све манифестације је задужен „пажљиво одабран Приређивачки одбор“. *Полиџика* (26. 11. 1928) на готово четири ступца извештава са самог догађаја, под насловом *Свечано ошварење Палаће радничке коморе*, коју у чланку назива величанственом, подигнутом на месту „где је до тада била неугледна пекара“. Отварању су присуствовали представници општине и државне власти. Свечаност је отворио председник београдске Радничке коморе г. Његослав Илић, који је нагласио да је Дом финансиран новцем радничке класе, затим је др Живко Топаловић, централни секретар радничких комора, изразио наду да ће Дом представљати

4. Позивница за свечано отварање Дома Радничке коморе (колекција М. Јуришића)
4. Invitation to the formal opening of the Hall of the Chamber of Labour (collection of M. Jurišić)

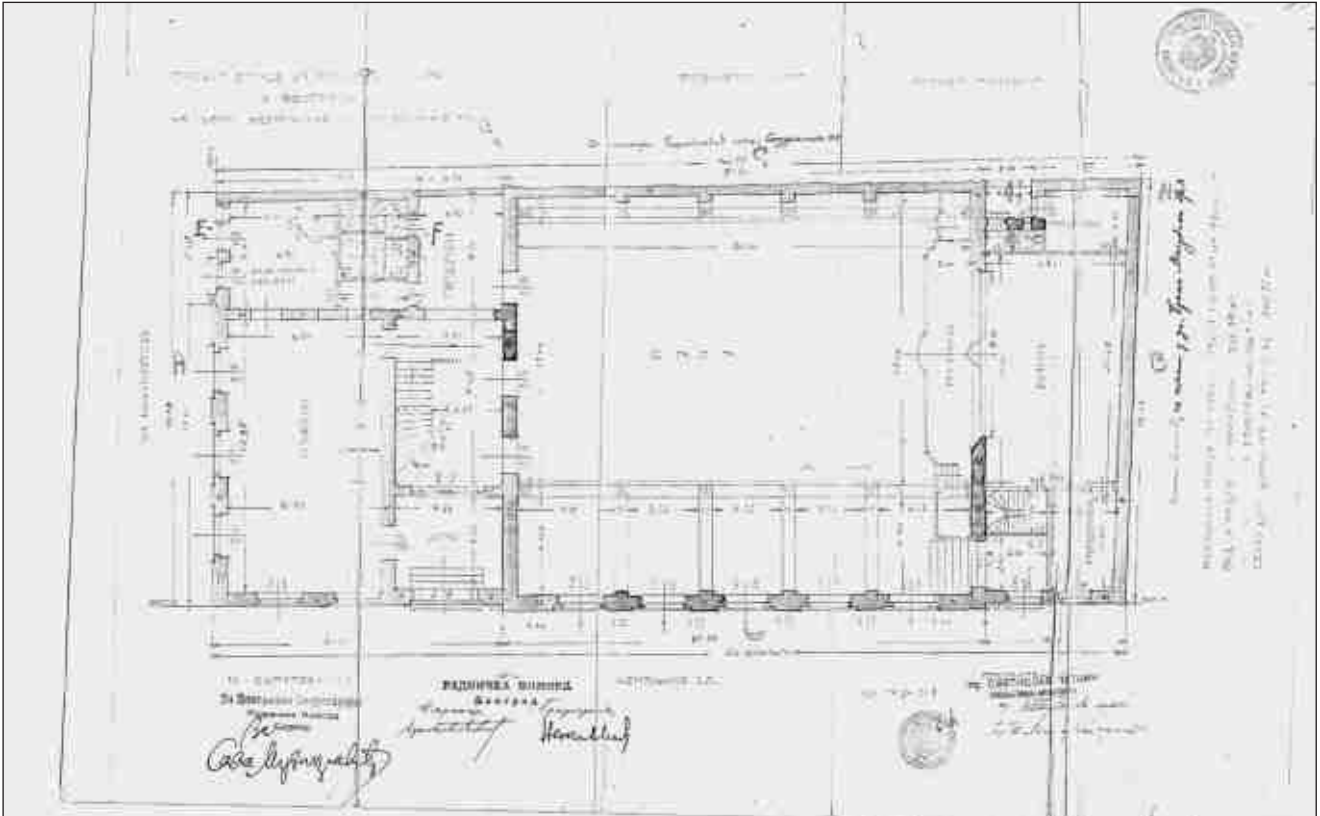


¹⁴ *Политика*, 20. 11. 1928. и 26. 11. 1928; *Време*, 23. 11. 1928; *Илустрирани листи*, 2. 12. 1928.

¹⁵ ИАБ (Историјски архив Београда), ф I-3-1928.

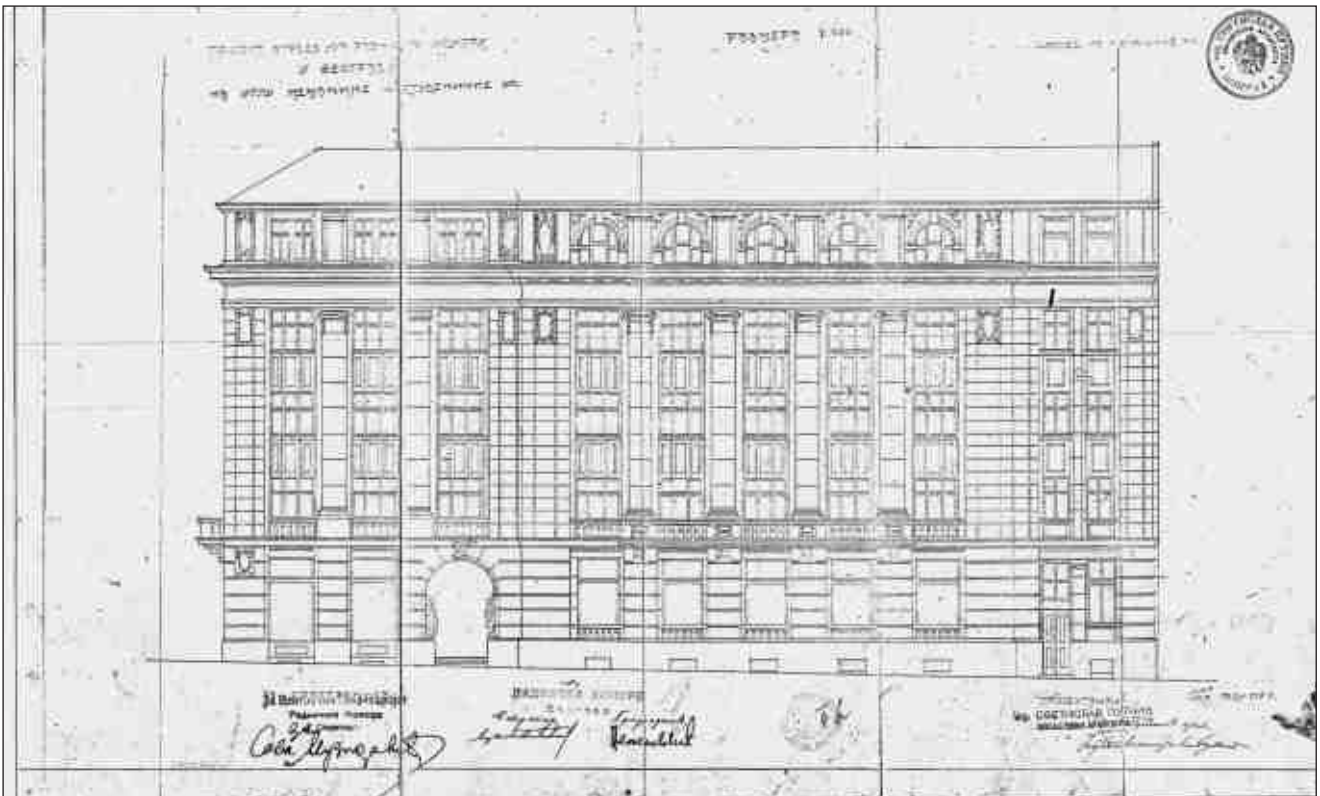
симбол идеје уједињавања и удруживања слабих, стециште оних „којима заштите нема и којима се учини неправда“. Он је истакао да ће Дом бити кућа која ће служити развоју радничке просвете и културе, имаће јавну библиотеку и читаонице, организоваће се курсеви, биће отворен за сваког радника. Председник општине др Кумануди зграду је назвао „несумњивим украсом престонице“, док директор Средишњег уреда за осигурање г. Милан Глазер хвали једнодушност више од пола милиона радника и тражи да се таква солидарност манифестује што чешће. Свечаност су уметничким програмом увеличали представници радничких комора и радних организација из целе земље. Уједињени хор београдског „Абрашевића“ извео је популарну радничку песму, железничари из Марибора интонирали су радничку химну, а драмски уметник г. Драгољуб Гошић рецитовао је песму „Градите и освећујте“, коју је специјално за ову прилику написао песник А. Боглић. Нарочито је примећено надахнуто обраћање присутнима великог уметника г. Добрице Милутиновића. *Илустрирани листи*, уз две фотографије овог репрезентативног здања, бележи и да је освећен 25. 11. 1928. године, на дан свечаног отварања.¹⁴

Радове на Дому Радничке коморе у Немањиној 28 извело је Предузимачко предузеће „Тунер и Вагнер“. Зграда има подрум, сутерен, високо приземље, три спрата главног, средишњег појаса и четврти, атички спрат. Нема наглашене углове, као целина је кубичне и сандучасте форме, са плитко избоченим ризалитима ка угловима и ободима композиције. Основа палате је комбинована, замишљена у двотрактном асиметричном облику (сл. 5). Унутрашња подела бочних трактова читава се и на фасади, док је главни мотив споља наглашен системом *piano nobile*, тј. континуалним балконским балустрадним појасом. Из пројекта¹⁵ се види да зграда само привидно има правоугаони тлоцрт, јер су поједини зидови искошени (због пада парцеле). Стилску концепцију представља академски обликована фасада у симетричној форми, са доследно спроведеном академском поделом по хоризонтали, чији концепт додатно наглашава правилан и уједначен ритам отвора и декоративне пластике (сл. 6). У визуелном смислу, водоравни ритам у регулацији фасада доминира над вертикалним. Вертикалну осовину удубљеног средишњег појаса (слоја фасаде) регулишу сведени јонски пиластри, који теку кроз све три зоне. Одједи сецесије се огледају у декорацији. Влада равнотежа



5. Основа приземља Дома Радничке коморе, архитектура Светислав Путић, 1927. година (документација ИАБ)

5. Ground plan of the ground floor of the Hall of the Chamber of Labour, arch. Svetislav Putnik, 1927 (documentation of the Historical Archive of Belgrade)



6. Изглед фасаде Дома Радничке коморе, архитектура Светислав Путић, 1927. година (документација ИАБ)

6. Appearance of the facade of the Hall of the Chamber of Labour, arch. Svetislav Putnik, 1927 (documentation of the Historical Archive of Belgrade)

7. Лучни портал са скулптурама у Немањиној улици (колекција М. Јуришића)

7. Arched portal with sculptures in Nemanjina street (collection of M. Jurišić)



¹⁶ Процена на основу фотографија портала са људима поред скулптура.

равних и пластички удубљених слојева фасаде. Оне из Немањине и Улице Светозара Марковића носе израженију декоративност у односу на унутрашња фасадна платна. Унутрашњим фасадама није придаван већи значај, што је представљало устаљен поступак у односу на фасаде које нису биле слободне.

Централни мотив на главној фасади из Немањине улице представљао је улазни лучни портал, наглашен двема монументалним пуним скулптурама радника (сл. 7). Реторичка функција симетричних скулптура визуелно подређених архитектури асоцира на мотив тријумфалног лука. Због функционалних разлога, али и ради истицања палате у уличном контексту, свечани тријумфални улаз је померен асиметрично од средине главног pročеља, ка боку композиционе целине. Тиме је делимично нарушен њен склад, али се при компоновању палате није ни тежило утиску равномерности и кохезивности слојева, већ делимичној визуелној децентрализацији, наглашеној аутономним партијама – у духу академске методологије обликовања. Посебно самодовољно делују улаз и завршни венац јаког испада. Фигуре младића атлетски извајаног тела, допојасно наге, леђима ослоњене на улазне пиластре и симетрично постављене на постаменте, „израњају“ из улазног степеништа. У рукама држе раднички алат, који препознајемо са фотографије: рударску лампу, индустријски точак – симбол динамичног развоја, чекић – симбол оруђа живота и смрти, што све спада у уобичајене симболе који се везују за рад институције којој је зграда намењена. Избор тематике и уочљива симболика представљених скулптура у функцији је додатног истицања намене зграде, а наговештај надљудске физичке моћи и резолутности уклесане на лицима радника, наговештавају спремност на ударничке подухвате и славе рад. Изузетна висина скулптура од готово 3 m,¹⁶ њихов волумен и композициона самосталност нису представљали препреку при уклапању у архитектонски ансамбл здања (сл. 8). Данас је улаз зазидан, а скулптуре уклоњене и губи им се траг. Вероватно више не постоје, што ко зна

8. Лучни портал са скулптурама у Немањиној улици (колекција М. Јуришића)
8. Arched portal with sculptures in Nemanjina street (collection of M. Jurišić)



¹⁷ Бркић 1997: 164.

¹⁸ Sikimić 1965: 174; Šarenac 1991: 68.

¹⁹ О вајару Живојину Лукићу в. Стојановић 1928: 104–106; Чарго 1934: 3; Маркуш 1968: 588–596; Павловић 1973: 89–103; Грујић 2015.

који пут потврђује мисао архитекте да „... чудесну чаролију грађења увек у стопу прати суморна чаролија деструкције“.¹⁷

Од Путникових изведених пројеката, угаона кућа Драге Димитријевић у Влајковићевој 30, подигнута 1926. Године, у стилу академизма, издваја се богатом скулптуралном декорацијом. На централној фасади између канелираних пиластара у висини другог спрата, постављена је скулптура „Жена са ћупом на рамену“, која симболише обиље, а према легенди садржи напитака бесмртности. Бочна фасада са леве стране еркера изнад абакуса стуба у висини завршног спрата, носи скулптуру „Мушкарац са ашовом“, а на истом положају са десне стране налази се скулптура „Жена са гирландом“ као симболом јединствености.¹⁸ Све три скулптуре је у вештачком камену извео вајар Живојин Лукић, који је оставио изузетно велики број дела на београдским фасадама.¹⁹ Постоји могућност да је скулптор Лукић аутор и изгубљених фигура са Дома Радничке коморе, будући да је само око годину дана раније извео скулптуре у Влајковићевој улици за истог архитекту, од којих је једна представа радника са јасним симболом његове класе.

На Дому Радничке коморе, поред главног, постојала су још два споредна улаза, сачувана до данас – један у зони сутерена из Немањине улице, а други у приземљу, из Улице Светозара Марковића. На вишим етажама, у зони првог спрата, декорацијом се, на оба прочеља, истичу два стилизована балкона и парапети са балустрадам. Зону другог и трећег спрата чине једноставна, равна фасадна платна са декорацијом у вештачком камену. Фасаду карактерише ритмична смена прозорских отвора и плитке фасадне декорације у виду пиластера, који се наизменично понављају. У горњој зони, пиластри се завршавају стилизованим плитким јонским капителима, а непосредно испод доминантног профилисаног венца наилази се на симболе заштите и одбране – картуше изведене у вештачком камену. Комадна декоративна пластика уочљива је и у нижим зонама. Реторичка и декоративна функција натписа је упадљива у поткровној зони испод завршног венца на безорнаменталном архитраву. Оригинални натпис РАДНИЧКА КОМОРА замењен је натписом РАДНИЧКИ УНИВЕРЗИТЕТ (сл. 9). Зона четвртог спрата истиче се као засебан сегмент, одвојен од целокупне фасаде хоризонталним венцем. Свуда је очувана трокрилна

9. Прочеље у Немањиној улици
(колекција М. Јуришића)

9. Facade in Nemanjina street
(collection of M. Jurišić)



²⁰ Маринковић 2005: 245.

варијанта прозора, другачије пропорционисаних по зонама. Ритам прозорских отвора и декорације се понавља, док се отвори на четвртој етажи, фланкирани декоративним симболима јединствености – фестонима, изведеним у вештачком камену, по облику разликују у односу на остале. Прозори високог приземља имају парапетне појасеве на дну. „Низом једноставних троделних прозора, плитком декорацијом и извесном асиметријом у постављању ризалита и улаза, фасада показује и одлике београдског раног модернизма.“²⁰

Раднички дом је подигнут на регулационој линији и обострано уграђен у фронт блока. Пројектован је у затвореној форми, у низу, тако да својим обликовањем формира атријум у горњим зонама, у нивоу другог, трећег и четвртог спрата. Пад терена из Немањине улице омогућио је формирање сутеренског простора. По оригиналном пројекту, зона сутерена се састојала из низа отвора, од којих поједини нису сачувани, или су преправљани у некој од каснијих интервенција. У зони приземља и првог спрата површина објекта је адекватно искоришћена. Просторна организација приземља, по оригиналном пројекту, састојала се из улазне партије, коју је чинио лучни портал са доминантним степеништем, одакле се ступало у простор кафане, који је и данас, уз одређене измене, задржао исту функцију. Простор приземља обезбеђује централну комуникацију у објекту, степеништем ка горњим етажама и оним ка подрумским просторијама. Централни садржај приземља чини велика репрезентативна позоришна сала, која је примарни мотив целине и до данас има исту намену. Сала има адекватна акустичка својства и веома је пространа за овакву врсту објекта. Изнад ње је формирана галерија, која се протеже и на зону првог спрата, који је био предвиђен за библиотеку са читаоницама. Наглашена форма атријума постаје уочљива у нивоу другог спрата, где се у средишњем делу формира унутрашњи отворени простор за терасу, лоцирану изнад позоришне сале и галерије. Формирањем терасе, зграда је у својој форми добила два бочна крила. Други спрат је био предвиђен за смештај управе коморе. У ту сврху опремљен је низ канцеларија у крилу оријентисаном ка Улици Светозара Марковића и централном прочељу ка Немањиној улици (сл. 10). Супротно бочно крило било је

10. Дом Радничке коморе на углу Немањине и Светозара Марковића (колекција М. Јуришића)

10. Hall of the Chamber of Labour at the corner of Nemanjina and Svetozara Markovića streets (collection of M. Jurišić)



²¹ О архитекте в. Kadijević 2011: 465–477; Paladino 2011: 377–391.

²² О архитекте в. Маневић (ур.) 1999: 40; Маневић (ур.) 2008: 84.

²³ О архитекте в. Маневић (ур.) 1999: 53; Маневић (ур.) 2008: 113–114.

предвиђено за велику конференцијску салу. Зона треће етажe имала је полуинтерну намену, где се, поред канцеларијских просторија, које се понављају као на претходном спрату, у бочном крилу формира интерни спаваћи блок са низом соба, које су вероватно служиле за привремени боравак. Четврти спрат је имао пословни карактер и целом површином коришћен је за смештај канцеларијских просторија. У подруму је била смештена сала за пројекције, која је и данас у истој функцији (биоскоп „Синема кафе“). Остале подрумске просторије биле су предвиђене за котларницу, као и за помоћни простор, намењен неометаном функционисању целокупног објекта (оставе, простор за смештај огрева). Међуспратна конструкција била је од армираног бетона, а степениште и фасада изведени су од вештачког камена. Кровна конструкција је двоводна, дрвена, од стругане грађе, са класичним статичким решењем. Кровни покривач је фалцовани цреп, а за зидове је коришћена опека старог формата. Топли подови су од шиф-бодена и паркета, а хладни од тераса. Ентеријер је сачуван у траговима: видљиви су остаци столарије, израђене од борове грађе, и делови позоришне сале (бина, ламперија). Данашњи изглед унутрашњег простора резултат је каснијих реконструкција.

Две јавне зграде – једна у Београду, друга у Новом Саду – позивају на поређење са Радничком комором монументалношћу, волуменом и сродним академским изразом. Београдско здање, данашња болница „Свети Сава“ (раније београдска филијала Средишњег уреда за осигурање радника Загреб), архитекте Лавослава Хорвата,²¹ грађено 1928–1931. године, уз финалну интервенцију архитекте Петра Гачића,²² налази се неколико блокова ниже од Радничке коморе, у Немањиној улици 2. Због елегантног pročеља, подељеног по хоризонтали, наткриљеног назубљеном кровном атиком, као и због мањка фасадне декорације, здање има прелазну академско-модернистичку форму. Новосадска Продуктна берза, архитекте Лазара Дунђерског,²³ грађена 1926–1928. године, по стилу и по пластичној декорацији, умереним и хармоничним фасадним платном, парира Дому Радничке коморе у Београду. Уочава се сличност правоугаоних балкона са оградом од балустраде, што је, претпоставља се, утицај Филипа Шмита на архитекту

²⁴ Брдар 2003: 49, са старијом литературом.

²⁵ Подаци о архитекти Милојевићу су штурни. Листајући архивске записе, наишли смо на белешку да је 1931. године руководио изградњом и уређењем парка у Бањалуци, где су изграђени музички павиљон и фонтана. Такође је познато да је Таса Милојевић био један од чланова Одбора за израду програма за стечај о добијању плана за уређење и проширење Београда (ОГБ), в. Вуксановић-Маура 2015: 54.

²⁶ ИАБ, ф 1-3-1928.

²⁷ ИАБ, ф 13-35-1941.

²⁸ Раднички универзитет је установа за допунско, ваншколско образовање радника и осталих грађана. Код нас раднички универзитет даје опште, друштвено-економско, идеолошко-политичко и стручно образовање. Програм рада спроводи се предавањима, дискусијама, курсевима, дебатним клубовима, усменим новинама, позоришним представама, филмовима, концертима и сл. Неки раднички универзитети имају и центре за културу, који се баве организацијом естетског образовања и културно-уметничког живота. Створени су на иницијативу Савеза синдиката, а први је отворен у Београду 1952. године. Постојали су у свим већим местима и заузимали значајно место у систему општег образовања одраслих, в. *Enciklopedija Leksikografskog zavoda* 1969: 365–366.

²⁹ ИАБ, ф 13-35-1941.

³⁰ О архитекти в. Маневић (ур.) 1999: 105.

³¹ Захваљујући фотографији добијеној љубазношћу господина Милоша Јуришића, која је датирана 1955. године и на којој је портал са скулптурама на свом месту, претпостављамо да је уклоњен те или наредне године.

Дунђерског. И зграда у Немањиној и зграда у Новом Саду имају плитке пиластре, са јонским капителима, и обе одликује јасна концепцијска замисао, равноправан третман ентеријера и екстеријера, професионална израда и естетска истанчаност. Берза је претрпела адаптацију у периоду 1956–1958. године, за потребе Галерије Матице српске, према пројекту Ивана Здравковића и његових сарадника Д. Живановића и Д. Ивковића.²⁴

Прве измене на Дому радничке коморе настале су убрзо по завршетку здања 1931. године. Као пројектант реконструкције наводи се архитекта Таса Милојевић,²⁵ који је био ангажован и као надзор при извођењу првобитних радова по Путниковом пројекту. Интервенције нису биле обимне – предвиђен је нови улаз у простор кафане у приземљу из Студеничке улице (данас Улица Светозара Марковића). За нови улаз изабран је средишњи од три стаклена портала, који је у постојећој ширини, спуштањем парапета, претворен у двокрилна улазна врата.²⁶

На основу архивске документације из 1945. године,²⁷ сазнаје се да је исте године извршена реконструкција здања због оштећења проузрокованих бомбом за време Другог светског рата. Реконструкцију је изводило Архитектонско одељење Министарства грађевине Србије. Наводи се да су „порушени делови зграде – у пределу степеништа и то кроз кров, трећи и четврти спрат. Фасадни зид из Немањине улице порушен је од другог спрата до крова (део до угла). Порушене су међуспратне конструкције у трећем и четвртном спрату, као и степенице од првог спрата до тавана.“ Главно степениште, које је било погођено, поново је реконструисано, али његова позиција је промењена и измештена ближе фасадном зиду. Реконструкцијом планирани радови имали су за циљ повраћај зграде у првобитно стање. Вредност реконструкције процењена је на 1.500.000 тадашњих динара.

После Другог светског рата зграда је национализована. Добила је нове кориснике у складу са новим друштвеним уређењем и предата на управљање Савезном синдикату тадашње Југославије. Градско синдикално веће у Београду је 4. 12. 1952. године донело решење којим је основан први Раднички универзитет у Југославији, са седиштем у Немањиној 28, под називом „Буро Салај“.²⁸ Иако раднички универзитети припадају типологији јавних објеката културно-образовне намене, представљају специфичну категорију институција: они не садрже једну примарну функцију, већ читав спектар културно-образовних понуда, комбинованих да задовоље потребе грађана. Таквом структуром садржаја раднички универзитети креирају осећај препознавања и припадања и представљају снажну мотивацију за становнике градова да се укључе у понуђена збивања као учесници, педагози, студенти, критичари или једноставно потрошачи.

Нова интервенција обављена је 1956. године, а према документацији која се чува у Архиву,²⁹ измене су се односиле на адаптацију Радничког универзитета, коју је извело Грађевинско предузеће „Трудбеник“, према пројекту архитекте Ђорђа Крекића.³⁰ Највећи обим радова претрпеле су подрумске просторије, које су адаптиране за потребе ложионице и климатизације објекта. У техничкој документацији пројекта из исте године, на плану основе приземља, први пут се види да је уклоњен улазни портал са скулптурама, без података о томе када је уклањање реализовано.³¹ То је највећа измена коју је зграда претрпела од настанка и која је коначно одредила физиономију фасаде.

11. Универзитет „Ђуро Салај“, данашњи изглед (фотографија П. Марјановића)

11. University Đuro Salaj, the present-day appearance (photo by P. Marjanović)



Универзитет „Ђуро Салај“, према својим потребама, вршио је незнатне интервенције на формирању унутрашњег простора и уређењу ентеријера. Габарит и волумен објекта сачувани су до данас. Здање у Немањиној 28 представља прву културну институцију неформалног типа образовања на овим просторима. После шест деценија постојања и даље развија основне циљеве – ширење културе у свим друштвеним структурама. У саставу Универзитета налазе се: Центар за образовање „Ђуро Салај“, Средња стручна школа „Захарија Стефановић Орфелин“, Школа страних језика „Ђуро Салај“, Гимназија „Стефан Немања“. Универзитет има додатну вредну активност – позориште, које је за разлику од осталих уметности (сликарства, филма или скулптуре) уско везано за простор и време. Позориште се идентификује са зградом (или простором) у којој се изводе представе. Мисија остваривана вишедеценијским радом Театра „Академија 28“, на адреси Немањина 28, дала је немерљив допринос културној виталности Београда (сл. 11).

Подизањем Дома Радничке коморе тридесетих година прошлог века на престижној градској локацији, западни Врачар је добио још једно упечатљиво обележје. Мада је зграда страдала током бомбардовања у Другом светском рату, а каснијим интервенцијама изгубила значајну естетску одлику – тријумфални портал са скулптурама, данас, поред архитектонске вредности представља драгоценост сведочанство историје српског театра и вишедеценијског културног кретања у Србији, као својеврстан трезор и нематеријалне баштине. Иако је прилично модификована, задржала је функцију која јој је пројектом намењена – служила је потребама радничке класе, а каснијих година стављена је у службу образовања и културног уздизања грађана. Дом радничке коморе истакнуто је дело архитекте Светислава Путника и представља еклатантан пример академизма у српској архитектури у периоду између два рата. Функционална и монументална архитектура, која се огледа у прочишћености академског стила, сведочи о архитектонским и естетским вредностима које објекат поседује и обезбеђује му значајно место у историји српског градитељства тог периода.

Извори

- Историјски архив Београда.
 Колекција фотографија г. Милоша Јуришића.
 Разговор са г. Иваном Ковачевићем, ген. директором Универзитета „Ђуро Салај“.

Литература

- Брдар И. 2003, *Од Париса до Брашована, архитектура јавних здања у Новом Саду између два светска рата*, Нови Сад.
- Бркић А. 1997, *Невесела судбина града*, Наслеђе I, 163–167.
- Вуксановић-Мацура З. 2015, *Сан о граду: међународни конкурс за урбанистичко уређење Београда 1921–1922*, Београд.
- Грујић В. 2002, *Нереализована фасадна скулптура за зграду Народне скупштинске зграде*, Наслеђе IV, 35–43.
- Грујић В. 2015, *Живојин Лукић (1889–1934)*, Београд.
- Ибрајтер-Газибара И. 2006, *Архитектура зграде Техничког факултета у Београду*, Наслеђе VII, 69–85.
- Јаковљевић З. 1992, *Фасадна скулптура у Београду*, Гласник Друштва конзерватора Србије 16, 177–181.
- Јањушевић Б. 2014, *Насианак и развој симбених палата и вила у Војводини обликованих у стилу сецесије крајем XIX и почетком XX века*, Нови Сад.
- Кадиевић А. 2005, *Естетика архитектуре академизма (XIX – XX)*, Београд.
- Маневић З. (ур.) 1999, *Лексикон српских архитеката 19. и 20. века*, Београд.
- Маневић З. (ур.) 2008, *Лексикон неимара*, Београд.
- Маринковић М. 2005, *Архитектонска властита јавних објеката Београда (1918–1941)*, магистарски рад, Београд.
- Маринковић М. 2008, *Најчешћи антички мотив у архитектонској властити Београда*, Наслеђе XIX, 105–116.
- Маркуш З. 1968, *Вајар Живојин Лукић (1889–1934)*, Дело V, 588–596.
- Милановић Х. 2005, *Парк Мањез*, Наслеђе VI, 175–182.
- Несторовић Б. 1973, *Посиакадемизам у архитектури Београда (1919–1941)*, Гласник Града Београда XX, 339–381.
- Несторовић Б. 2006, *Архитектура Србије у XIX веку*, Београд.
- Павловић К. 1973, *Прилог за монографију вајара Живојина Лукића (1889–1934)*, Зборник Народног музеја у Београду VII, 389–403.
- Петровић Н. 1912, *Са Чешврше југословенске изложбе*, Босанска вила XXVII/11–12, 181.
- Предић М. 1912, *Чешврша југословенска изложба*, Српски књижевни гласник XXVIII, 858.
- Радованац А. 2014, *Шкаркина вила у Београду*, Саопштења XLVI, 215–226.
- Стијовић М. 2015, *Музеј Томе Росандића у Београду*, Београд.
- Стојановић С. 1928, *Изложба радова Живојина Лукића, Васе Поморишца и Милоша Голубовића*, Мисао XXIV/1–2, 104–106.
- Тошева С. 2012, *Архитектонско одељење Министарства грађевина Краљевине Југославије и његов утицај на развој грађевинарства у Србији између два светска рата*, докторска дисертација, Београд.
- Чарго И. 1934, *Жика Лукић*, Словенски београдски тједник 6/II, 3.

*

- Bogunović S. G. 2005, *Arhitektonska enciklopedija Beograda XIX i XX – Arhitektura*, Beograd, 582–598.
- Enciklopedija Leksikografskog zavoda*, 5, 1969, Zagreb, 365–366.
- Kadijević A. 2011, *Hrvatski arhitekti u izgradnji Beograda u 20. stoljeću*, Znanstveni časopis za arhitekturu i urbanizam, 467–477.
- Paladino Z. 2011, *Industrijska arhitektura Lavoslava Horvata, odabrani primjeri*, Znanstveni časopis za arhitekturu i urbanizam, 377–391.
- Sikimić Đ. 1965, *Fasadna skulptura u Beogradu*, Beograd.
- Šarenac D. 1991, *Mitovi, simboli, skulpture na beogradskim fasadama*, Beograd.

The Hall of the Chamber of Labour was built from 1 May until 24 November 1928, in line with the design by architect Svetislav Putnik. It was built in the spirit of academism and it was envisaged as a monumental edifice that achieved functional spatial organisation for different types of activities which this building brings together – business, public representative space and the possibility of staying there. The works on the structure which has cellar, basement, elevated ground floor and four storeys were done by an entrepreneurial company *Tuner i Vagner*. The style concept is reflected in the academically shaped facade with a symmetric form and with consistently applied academic division along the horizontal. The facade curtains are simple and flat with decoration in artificial stone. The central motif on the facade from Nemanjina street was the entrance's arched portal emphasised by two monumental sculptures of workers. The figures are symbolically linked to the function of the institution for which the building was intended. Today, the entrance is walled-up, while the sculptures have been removed and any trace of them is lost. With a number of simple three-part windows, low decoration and certain asymmetry in the placement of the avant-corps and the entrance, the facade also exhibits the features of the Belgrade early modernism. The central contents of the ground floor include a large representative theatre hall in the form of an atrium, which constitutes a valuable testimony to the theatre history and the multi-decade-long cultural trends in Serbia. Reinforced concrete and artificial stone were used for the construction of the Hall of the Chamber of Labour. There are only few elements of the interior preserved. The present-day appearance of the interior space is the result of subsequent reconstructions.

The Hall of the Chamber of Labour is a distinguished piece designed by architect Svetislav Putnik and it constitutes an impressive example of academism in the Serbian architecture in the period between two world wars. The functional and monumental architecture that is reflected in the refinement of the academic style bears witness to the architectural and aesthetic values of the structures and it ensures that the architect holds its rightful position within the history of the Serbian architecture of that period. Taking into account that the building was intended for the needs of the working class and was later put into the service of education and cultural enhancement, today it constitutes a specific treasury of intangible heritage which has artistic and social importance, as well as aesthetic, and cultural and historical value.