

Јашуњска ктиторица Ксенија с краја XV века. Оглед о женском монаштву**

* svetlana.pejic@heritage.gov.rs

** Рад је настао као део резултата истраживања на пројекту *Српска средњовековна уметност и њен европски контекст* (бр. 177036), који финансијски подржава Министарство просвете, науке и технолошког развоја Републике Србије.

¹ Поповић 2013: 161–162. Српска православна црква је 1–4. септембра 2011. године у Жичи организовала тематски научно-духовни симпозијум о женском монаштву, а електронски запис предавања у издању манастира Жича појавио се 2015. године. Из те грађе за појаву женског монаштва упућујемо посебно на излагања Иринеја, епископа бачког, старца Мојсија Светогорца, Евгеније Жукове и Ксеније Кончаревић.

² Павловић 1965: 85–88; 152–155.

³ Прегледи код: Амфилохије 2015; Тодић 2007: 101–116; Gavrilović 2006: 72–90; Томин 2007: 5–46; Томин 2011: 98–146.

⁴ Радујко 2008: 112–114 и нап. 95.

⁵ Војводић 2013: 9–18.

⁶ Стародубцев 2010: 42, 50, са старијом литературом.

⁷ За примере монахиње Марте, мајке дабарског епископа Николе III, и калуђерице Анастасије, мајке хумског епископа Николе, в. Пејић 2009: 104, са старијом литературом.

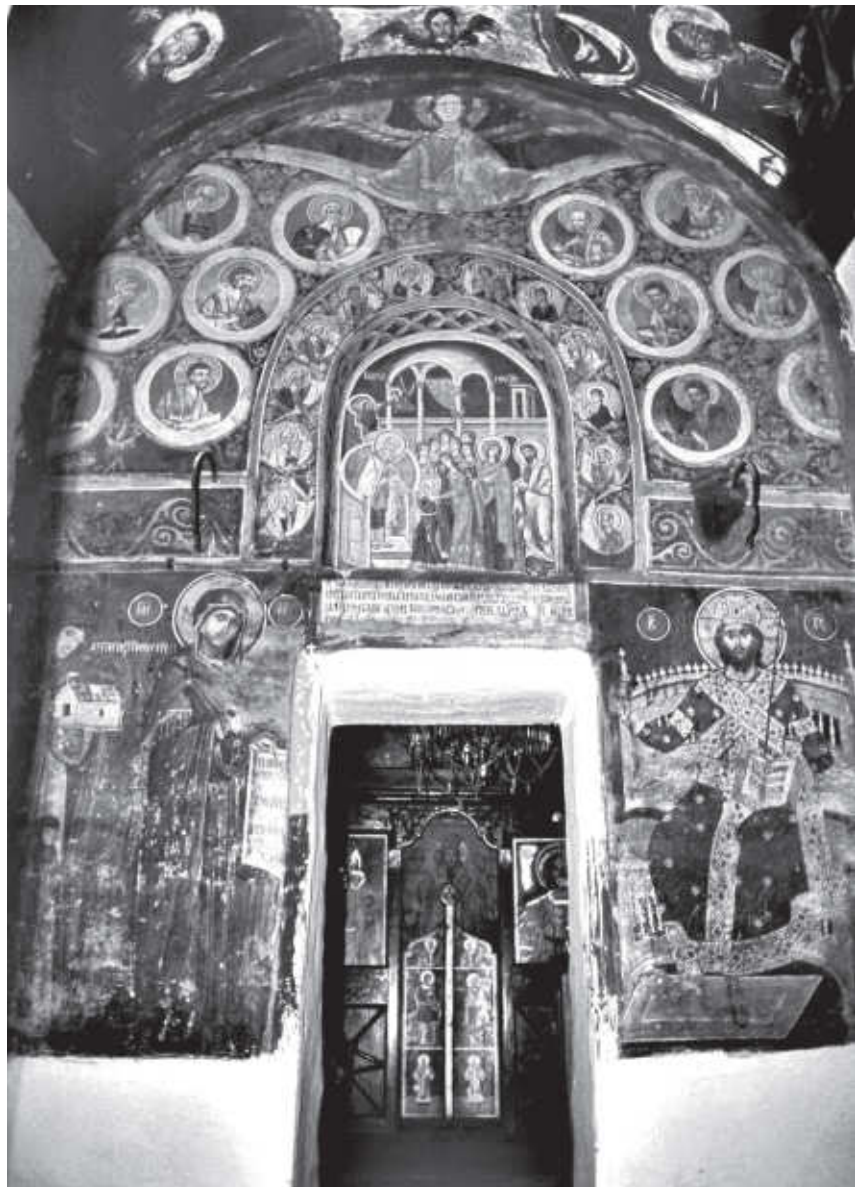
⁸ Амфилохије 2015.

Апстракт: Књижевни и историјски монахиња у оквиру књижевне композиције из цркве Богородичиног Вавдења Јашуњског манастира, настали 1499. године, илазили су за шире размајрање мало познате области женског монаштва код нас. Могућа реконструкција збивања у другој половини XV века води прекознавању двојног манастира у Јашуњи, што је само по себи релезивно редак феномен и што је изискивало шири осврт.

Кључне речи: ипсовизантијска епоха, зидно сликарство, монахиње, књижевна композиција, манастир Богородичиног Вавдења у Јашуњи, манастир Светог Јована Препите у Јашуњи, Канџакузине, двојни манастири, Мара Бранковић

Женско монаштво, устројено још у раној хришћанској цркви у оба вида – као анахоретско и киновијско – остајало је у сенци мушког монаштва кроз читаву своју историју.¹ Тако је и у српској средњовековној средини. Изузмемо ли тек две владарке – краљицу Јелену, жену Уроша Првог (†1314), и деспотицу Ангелину Бранковић (†1516),² које су се замонашиле после смрти својих мужева, добиле житија и стекле светитељски култ, па су и њихове активности познатије – одређени подаци постоје о монашком животу и каритативној делатности истакнутијих историјских личности које су припадале владајућем или елитном слоју друштва, какве су Немањина супруга Ана – Анастасија, деспотица Марина – Марија из Полошког, жена цара Душана Јелена – Јелисавета, кнегиња Милица – Евгенија – Ефросина, деспотица Јелена – Јефимија, Јелена Балшић или деспотица Јелена – Ипомена, удовица последњег српског деспота Лазара.³ Из слоја замонашених властелинки средином XIV века издвајају се госпођа Даница из Љуботена⁴ и мајка ктитора цркве у Ваганешу, позната по монашком портрету и мирском имену Вишња,⁵ а вероватно му је припадала и монахиња Макрина, сестра епископа Марка Пећког, која је породичну цркву Светог Николе у Стрелцу приложила светогорском манастиру Светог Павла око 1419. године.⁶ Из имена замонашених мајки епископа, клесаних на њиховим надгробницима, једино се може закључити да су повлачењем из јавног живота следиле пут који су одабрали њихови синови.⁷ Изостају сазнања о средњовековним калуђерицама које су потицале из нижих социјалних слојева, док се штуре вести из поствизантијске епохе сведе на недавно изнесен податак да је на територији обновљене Пећке патријаршије у периоду XVI–XVII века познато око 650 имена монахиња.⁸ Монашка имена, међутим, не откривају никакве појединости ни о животу тих жена пре примања пострига, нити о условима живота после посвећења, тако да се практично сведе на статистички податак. Утолико већи значај добијају четири калуђерице Вавдењске

1. Црква Ваведења Богородице,
фреске на источном зиду
прихрамје
(фото: Милан Марковић)
1. Church of the Presentation of the
Virgin, frescoes on the east wall
of the narthex
(photo by: Milan Marković)



⁹ Јашуњски манастир Богородичиног Ваведења стављен је под заштиту 1947, а 1983. године категорисан је као споменик културе од великог значаја. У Централном регистру споменика културе води се под бр. 209.

¹⁰ Пошто је Милојко Веселиновић посетио Јашуњске манастире 1907. године и три године потом их представио јавности (Веселиновић 1910: 344–357), пионирски посао њиховог увођења у науку урадила је Мирјана Ђоровић-Љубинковић својим концизним али драгоценим текстом (Ђоровић-Љубинковић 1950: 229–236). Од тада – а за разлику од Јашуњског манастира Светог Јована Претече, који је подробно проучен – о Ваведењској цркви су у познијој литератури, практично без икаквих истраживачких новина, поновљена запажања Мирјане Ђоровић-Љубинковић, уп. Марковић 1977: 253–255; Ерцеговић-Павловић, Костић 1988: 64; Шупут 1991: 93–94; *Споменичко наслеђе Србије* 1998: 204; Ђокић, Думић 2011: 103–105, 115–117; Томин 2011: 136–137; Пејић, Ниношевић, Трајковић 2017: на више места (даље Пејић и др. 2017).

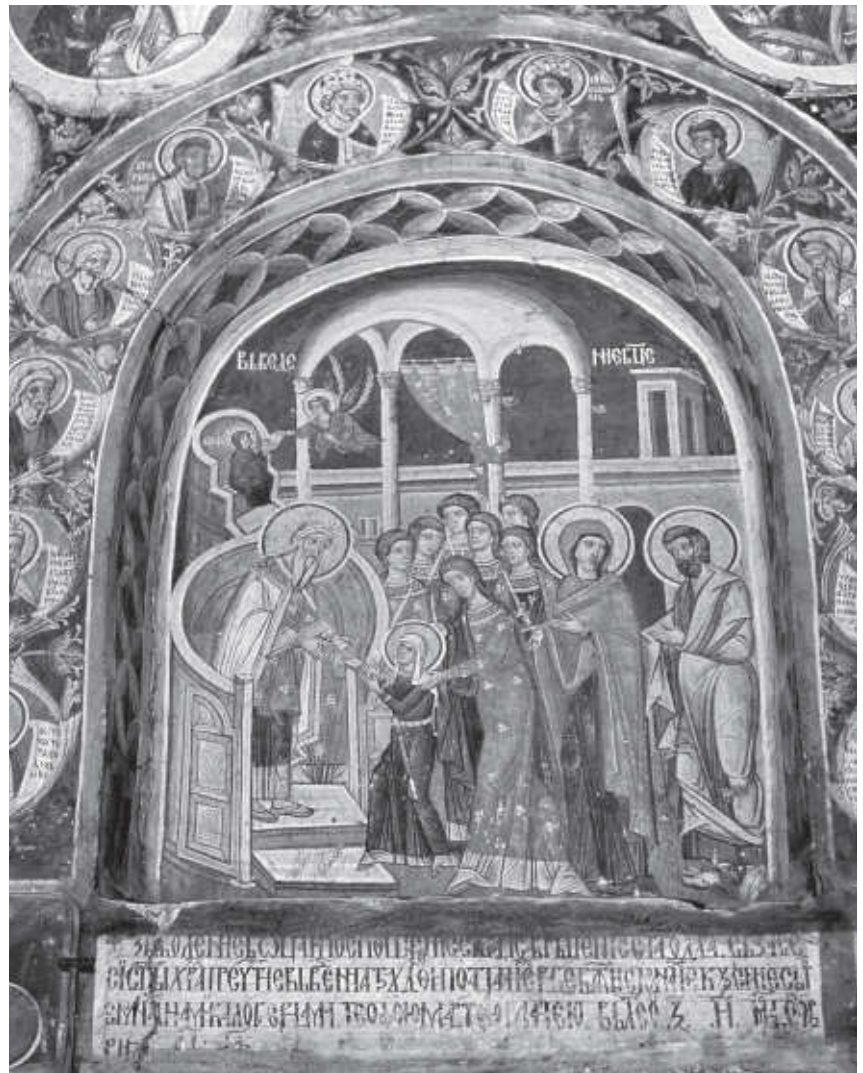
цркве Јашуњског манастира над селом Голема Њива, на обронцима Бабицке горе у близини Лесковца.⁹ На стази коју је пре готово седам деценија утрла Мирјана Ђоровић-Љубинковић,¹⁰ између легенди, чињеница и екскурсија бојећи време с краја XV века, о њима ће овде бити речи.

У припрати цркве Богородичиног Ваведења, на источном зиду – једином на којем је преостало првобитно сликарство (сл. 1) – у најнижој зони сачувани су ктиторски натпис и ктиторска композиција. Натпис се налази између архитрава врата и базе линете, изведен цинобером на светлој основи, уоквиреног поља, и гласи (сл. 2):

† (Н)ЗЪВОЛЕННЕ(М)Ъ СЦЯ Н ПОСПЕШЕННЕ(М) СНА Н СЪВРЪШЕННЕ(М)Ъ СТЯГО ДХА. СЪЗ(Д)А СЕ СІ СТЫ ХРАМЪ ПРЕСТІНЕ ВЪДЕННА ТРЪДОМ Н ПОТАЩАННЕМЪ РАВЕ БЛЖНЕ МОНАХНЕ КЪЗЕННЕ СЪ ТЪ Е МОНАХНАМЪ КАЛОГЕРЦАМЪ ТЕОФОЮ МАРТОЮ МАРНЕЮ. ВЪ ЛЕТО. 7. Н. МСЦА СЪТВЪ РИЧ АТ ДНЬ

Премда су надредни знаци и поједина слова у првом реду данас нечитки, а завршетак текста у кратком четвртном реду делимично прекречен, из уобичајне форме ктиторског натписа, дознаје се да је свети храм Ваведења сазидан трудом и старањем монахиње Ксеније

2. Црква Ваведења Богородице, фреске на источном зиду њријраиће, деијал (фојио: Милан Марковић)
2. Church of the Presentation of the Virgin, frescoes on the east wall of the narthex, a detail (photo by: Milan Marković)



3. Црква Ваведења Богородице, фреске на источном зиду њријраиће, деијал (фојио: Милан Марковић)
3. Church of the Presentation of the Virgin, frescoes on the east wall of the narthex, a detail (photo by: Milan Marković)



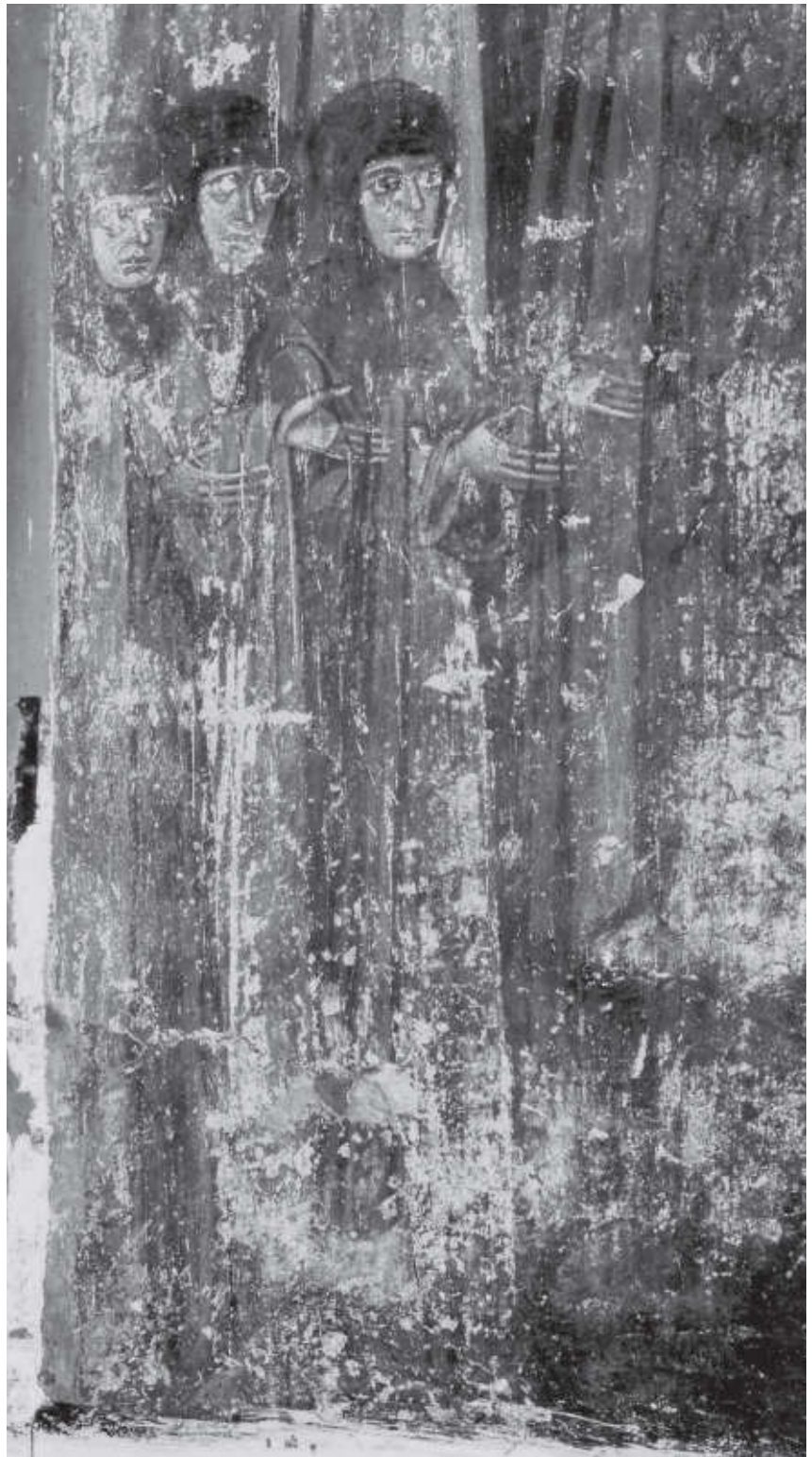
4. Црква Ваведења Богородице,
кѣиѣиорица Ксенија и калуђерице
Теофана, Марија и Марѣа
(фото: Милан Марковић)
4. Church of the Presentation of the
Virgin, ktetor Ksenija and nuns
Teofana, Marija and Marta
(photo by: Milan Marković)



5. Црква Ваведења Богородице,
кѣиѣиорица Ксенија, деѣаљ
(фото: Милан Марковић)
5. Church of the Presentation of the
Virgin, ktetor Ksenija, a detail
(photo by: Milan Marković)



6. Црква Ваведења Богородице,
калуђерице Теофана, Марија и
Марија (фото: Милан Марковић)
6. Church of the Presentation of the
Virgin, nuns Teofana, Marija and
Marta (photo by: Milan Marković)



¹¹ Монашко име Теофа, како је написано у ктиторском тексту, не налази се у синаксарима, па претпостављамо да је гласило Теофана (што овде користимо даље), а што упућује на византијску царицу Теофану, жену Лава Мудрог, која је умрла 892. године, а на коју као на Свету Теофанију православна црква чува сећање 16. децембра. Уп. Delehaue 1902: 314–316.

¹² Веселиновић 1910: 346; Стојановић 1988/VI: 99, бр. 10050.

¹³ Ктиторској композицији и појединости да је Богородица Заступница приказана затворених очију, коју смо означили као *hарах*, посветили смо посебан текст: *Богородица Заступница от църквата „Въведение Богородично“ в манастира Ясуња* (у штампи).

¹⁴ Веселиновић 1910: 346; Стојановић 1988/VI: 99, бр. 10051; Торковић-Љубицковић 1950: 235 и сл. 8–11.

са монахињама-калуђерицама Теофаном,¹¹ Мартом и Маријом године 7008, месеца октобра, 11. дана, дакле – 1499. године.¹² На ктиторској слици се Христу Цару над царевима на престолу (приказаном јужно од врата) обраћа Богородица (северно од улаза), заступајући монахиње које је прате (сл. 3).¹³ Оне творе занимљив групни портрет. Монахиња Ксенија, означена као ктиторица овог светог храма (... на ХТНОГНЦА СЪАГО СЕГО ХРАМА),¹⁴ скрушено приклања главу држећи цркву – своје уздарје – и препоручујући се Богородици десном руком (сл. 4). Како стоји иза Богородичиних леђа, запажа се да је њена фигура пропорционално незнатно умањена у односу на Свету Заступницу. Кошчато, издужено, маркантно Ксенијино лице уоквирено је тамним оглављем, решеним попут турбана, огртач-мантија је љубичаста, доња хаљина, широких дугих рукава, сликана је окер

7. Манасѿир Грачаница, Свеѿа Текла
(фоѿио: Милеѿа Продановић)

7. Gračanica Monastery, Saint Tekla
(photo by: Mileta Prodanović)



¹⁵ О одећи византијских монахиња шире в. Ball 2009–2010: 25–52.

¹⁶ Веселиновић 1910: 346; Ђоровић-Љубинковић 1950: 235 и сл. 8, 10.

¹⁷ Ђорђевић 1994: 147–148; Павловић 2015: 107–118; за грчке термине *κτῆτορ* и *κτῆτορίσσα* посебно в. Grunbart 2011–2012: 22.

¹⁸ Стародубцев 2016/II: 75–80, са старијом литературом. Форму ктиторница у Руденици и Јашуњи запазила је Томин 2011: 131, 137

¹⁹ Кандић 2005: 49–51, Т – II, 5 и 6.

тоновима, док аналава као инсигније нема (сл. 5).¹⁵ Слика изграђене цркве реално приказује скромно здање са југозапада. Ксенијине сараднице у задужбинарском подухвату, Теофана (Θωφ), Марија (ΜΡ, у средини) и Марта (ΜΑΡ, у углу), висином допиру тек до Ксенијиних бедара.¹⁶ Одевене су у монашко рухо попут Ксенијиног, представљене у изокефалији и понављају молитвени гест обраћања Богородици Заступници (сл. 6). Портрети су изведени са необично високим степеном индивидуализације, тако да по издуженој физиономији Ксенији наликује Марија, док су лица младоликијих – Теофане и Марте – шира, пунија и међусобно слична.

Ови историјски извори првога реда истовремено су и једини подаци којима располажемо о заснивању јашуњске цркве Ваведења. Као довољно поуздана грађа, они допуштају покретање низа питања о појединим, мање познатим аспектима наше прошлости.

Једно од једноставнијих је питање из области терминологије: монахиња Ксенија је означена као *κῆσῆτορῖσα*. Израз није родно неутралан и нема очекивани или шире прихваћени облик *κῆσῆτορκα*, какав је у употреби и у нашој савременој литератури. Српско-словенски облик очито је дословни превод са грчког – *κτῆτορίσσα*, како је у Полошком средином XIV столећа означена деспотица Марина – монахиња Марија.¹⁷ Но, судећи по пратећем тексту уз руденички портрет Вукосаве, жене Вукашинове, термин *κῆσῆτορῖσα* био се уобичајио у српској средини бар од прве деценије XV века,¹⁸ тако да обележавање Ксенијиних заслуга за утемељење цркве следи тада увелико прихваћену форму.

Оглавље калуђерске одоре, које као да је начињено преклапањем ширих текстилних трака, разликује се по стилизацији од једноставног апостолиона, какав се обично слика и какав је део свакодневне одежде монахиња и данас, као и од свечанијих варијанти, са капомпаном и велом-калптротом. Очувани портрети замонашене краљице Јелене, жене краља Уроша I, добар су показатељ обеју варијанти, па подсећамо на скромно решење на ариљској представи (1296) и капу која се шири на горе, а коју покрива монашки вео у Грачаници (1321).¹⁹ Премда палеолошко ликовно наслеђе нуди одређене варијанте (попут приказа свете Текле у Грачаници, на пример, сл. 7), оглавље истоветно Ксенијином проналазимо на ликовима преподобних жена у сликарском приручнику који је у светогорском манастиру

8. *Аѿонски сликарски ѿручник, ѿрејодобне жене* (ѿрема: Евсеѿва 1998: 223, бр. 63, л. 59)
8. *Athonite painting manual, venerable women* (according to: Евсеѿва 1998: 223, бр. 63, л. 59)



²⁰ Евсеѿва 1998: 223, бр. 63, л. 59.

²¹ Из обиља литературе упућујемо на новији наслов: Благојевић 2004: 7–8, где је наведена старија литература.

²² О томе је посебно расправљао Цветковић 2009: 79–100, који наводи старију литературу.

Ивируну приредила мешовита група сликара Грка и Грузина у осмој или деветој деценији XV века (сл. 8).²⁰ Отуда проиходи питање на које се не може одговорити са сигурношћу: да ли су јашуњске монахиње уистину носиле особени покривач за главу или је даровитим живописцима ове цркве био познат актуелни предложак?

Са становишта ктиторских права, добро је познато, оснивачи црква уживали су и почасна или ритуална, од који су најважнија била права на помен на служби, на портрет у храму и на гробно место у цркви.²¹ У јашуњској цркви Ваведења нису спроведена археолошка истраживања, па се за сада не зна да ли је остварено ктиторско право на сахрану. Али је монахиња Ксенија, чији се труд за зидање истиче и у ктиторском натпису и на портрету, без сумње, оснивач цркве, будући да на портрету у храму искључиво оснивач држи слику задужбине.²² Малобројне су Ксенијине претходнице-

²³ Радујко 2008: 101–116.

²⁴ Ђорђевић 1994: 147–148, са старијом литературом, сматра да је монахиња Марија заслужна за живописање цркве коју је подигао њен син Јован Драгушин; Павловић 2015: 107–118 уверена је у то да је и за изградњу и за фреско-украшавање цркве била заслужна искључиво монахиња Марија.

²⁵ Надгробни ктиторски монашки портрет Евгеније са „изображењем храма“ познат је само из описа начињеног 1839. године, шире в. Тодић 2007: 101–116, за стару слику стр. 109.

²⁶ Adashinskaya 2018: 195–220, особито 204, 218.

²⁷ Мандић 1959: 223–225; Војводић 2006–2007: 135–15, о монахињи 140, 144.

²⁸ Svetković 2013: 295–308.

²⁹ Kalopissi-Verti 2007: 333–340; Kalopissi-Verti 2012: 125–140.

³⁰ Суботић 1987: 24–26; Пејић и др. 2017: 113–114 и даље.

³¹ Шире в. Павловић 2018: 77–91, са старијом литературом.



9. Бела црква каранска, Богородица Тројеручица и неизнатица монахиња-приложница (према: Мандић 1959)

9. White church of Karan, Mother of God with three hands and an unknown nun-donor (according to: Мандић 1959)

монахиње у задужбинарском послу из средњовековне епохе које су нам данас познате по сачуваним фрескама или по опису – замонашена госпођа Даница у Љуботену (која је цркву изградила 1336/1337, а живописала је 1343–1345. године, пошто је примила монашки образ),²³ замонашена деспотица Марина у Полошком (1343–1346)²⁴ или замонашена кнегиња Милица, која је била насликана над арко-солијумом у Љубостињи (1406–1408)²⁵ – све портретисане са сликом изграђеног храма у наручју. У Ксенијином случају је, дакле, поновљен образац какав је у српској средини ликовно документован приближно од средине XIV века.

Удео калуђерица Теофане, Марте и Марије у оснивачком чину могао би се, сходно ктиторском натпису, препознати као *приложнички*. Међутим, њихова појава у оквиру ктиторске композиције, и то пропорционално умањених димензија у односу на монахињу Ксенију, права је истраживачка загонетка, јер се портрети приложника (малих или другостепених ктитора који нису оснивачи), по правилу, не приказују уз ктитора.²⁶ Добар ликовни показатељ односа оснивача и приложника представља анонимна мајужна монахиња, која је 1332–1337. године насликана у проскинези пред Богородицом Тројеручицом на зиданом иконостасу цркве у Карану, просторно веома удаљена од репрезентативних портрета чланова породице ктитора жупана Брајана (сл. 9).²⁷ Када је у питању *заједничко ктиторство* у изградњи и украшавању, слика из Лапушње сведочи да се ктитори приказују равноправно, без разлике у висини, и држећи између себе представу цркве: војвода Јован Радул у пратњи паркалаба Гергине, који су цркву сазидали 1501. године, и кнез Богоје у пратњи жене Маре, заслужни за живописање 1510. године.²⁸ И са становишта могућег *колективног ктиторства* разматрање јашуњске слике наилази на препреке. Удруживање појединаца у колективни ктиторски чин, познато као пракса од касног XIII века у Византији, а на српском тлу нешто позније, и карактеристично за читаву вишевековну епоху турске владавине Балканом, редовно се своди на поименично набрајање свих приложника у ктиторском натпису или на издвајање најзначајнијег приложника, уз скупни помен монашке „братије“ или уопштени израз „са свим сељанима“, у коме остали учесници остају анонимни, при чему из сликаног програма изостаје стандардна ктиторска композиција.²⁹ Управо је тај увржени образац примењен у суседном јашуњском манастиру Светог Јована Претече, где су у два ктиторска фреско-натписа наведени подаци о цркви: за зидање, изведено у време игумана Теодора и његове братије 1516/1517. године, заслужни су Андроник Кантакузин и његова браћа, док је осликавање цркве 1524. године омогућио неки Петар из Софије у доба игумана Луке и његове братије; у добро очуваној живописаној целини нема ни ктиторске слике ни портрета било којег од именом наведених ктитора.³⁰

С друге стране, како су на ктиторским композицијама деца обично приказивана непосредно уз родитеље, понављајући став њиховог тела и њихове покрете,³¹ ликовно решење слике из Ваведња буди асоцијацију да би три калуђерице можда могле бити кћери ктиторике Ксеније. Уз сав опрез који налаже питање веродостојности портрета, физиономија монахиње Марије противи се таквој претпоставци, јер приближно одговара старости Ксеније. Помисао да су Теофана, Марта и Марија можда штићенице ктиторике Ксеније заснива се на податку који је садржан у једном писаном извору из исте епохе. Реч је о одељку даровне повеле коју је Мара Бранковић, кћи деспота Ђурђа, издала светогорским манастирима Хиландару и Светом Павлу 21. маја 1466. године и три године доцније поновила

³² Поповић 2016: 149, који је и пре-
вено наведено место.

³³ Поповић 2016: 148–150.

³⁴ Овде издвајамо сасвим сажето
представљање метода, који у поглављу *О
развоју студија о женама и родних
студија у византологији*, са референтном
литературом доноси Поповић 2014: 25–33,
цитати са стр. 32–33.

³⁵ Веселиновић 1910: 356–357.

³⁶ Зиројевић 1983: 245.

³⁷ Да је манастир постојао пре
изградње цркве, показали су Васић 1969:
44 и нап. 24 (који наводи да је још 1515.
манастир уписан у хас мир-ливе санцака
са две баштине и приходом санцак-бега од
села и манастира од 6847 акчи годишње) и
Суботић 1987: 23–25 и нап. 14, са
убедљивом широм елаборацијом.

³⁸ Дељанин 1987: 47–49.

на арапском језику, где се као једна од обавеза манастира наводи дословно: „А она деца која су код мене (Маре Бранковић, прим. прев.), коју сам штитила, које од њих остане после моје смрти, предајем манастирима да их штите и помогну, обезбеде им храну из тих села (Јежева и Мравинаца, прим. прев.), и да оне (девојке) постану монахиње.“³² Коментар овог извора у секундарној литератури истиче разлику у каритативној делатности замонашене краљице Јелене, која је своје штићенице припремала за удају, и утицајне султаније Маре, која се до краја живота није замонашила, али је своје штићенице припремала за монашки живот.³³ Није пак неочекивано што нема ликовних потврда за представе штићеница у оквиру ктиторске композиције.

Међусобни однос портретисаних калуђерица данас не успевамо да одгонетнемо. Искорачивши из уског оквира „читања“ ктиторских фресака из припрате и стављајући Богородичину цркву у Јашуњи са њеном ктиторском Ксенијом у шири географско-хронолошки и социјални контекст интерпретације, претпоставка о женској кино-вијској заједници која је обитавала у манастиру Ваведења добија чвршће упориште. У методолошком смислу, драгоцен приступ таквом тумачењу нуди област женских родних студија, каква је последњих деценија развијена и у сфери византологије. Пошто се тежиште помера са *шта* на *како* је нешто пренесено, прибегава се „(1) могућој реконструкцији животних ситуација као матрици, без потпуне доказивости на основу писаних извора [...], у ширем друштвеном миљеу документованом на основу других извора, (2) и стварању основних контура коришћењем података и чињеница из политичке историје.“³⁴

У случају Јашуњских манастира, прибележено је предање да су се на ливади на десној обали Јашуњке, на средокраћји између манастира Светог Јована Претече и Ваведења, међусобно удаљених око километар и по, на месту са карактеристичним топонимом Трпеза, састајали калуђери и калуђерице око опште трпезе – заједничке трпезарије.³⁵ Пошто, према натписима, заснивање ових манастира дели пуних 18 година, треба још једном размотрити хронологију. Наиме, најстарији податак о Јашуњском манастиру Светог Јована није онај који је садржан у ктиторском натпису, већ онај који потиче из сумарног дефтера санцака Алаца Хисар (Крушевац) бр. 55 из 1516. године, где је уз село Јашуње уписан манастир (без броја монаха који га настањују), са две баштине и два жрвња и са укупним приходом у износу од 6.848 акчи годишње.³⁶ Већ је у литератури запажено да турски порески податак сведочи да је Претечин манастир постојао пре него што је Андроник Кантакузин са браћом 1516/1517. године подигао садашњу цркву, као и да су у часу изградње игуман Теодор и његова братија, поменути у натпису, ту већ живели у организованој монашкој заједници.³⁷ Како у попису Крушевачког санцака нема манастира Ваведења, не треба искључити могућност да су оба манастира заједно уписани уз село Јашуње, са заједничком имовином од две баштине и два жрвња. Осим тога, током скромних заштитних археолошких истраживања цркве Светог Јована откривени су трагови старије градње, која се није могла „ближе дефинисати ни по облику ни по намени“.³⁸ Претпоставка да је реч о остацима старије цркве заснива се на устаљеној пракси очувања култног места, из чега се наслућује могући једновремени наставак женске и мушке монашке заједнице 1499. године. Ако је тако, Андроник и његова браћа били би ктитори обновљеног католикона мушког манастира, чији је оснивач из породице Кантакузина, можда баш игуман Теодор, био замонашени муж или син ктиторнице

³⁹ Ђоровић-Љубинковић 1950: 229–230.

⁴⁰ Дефиницију в. код Mitsiou 2007: 1.

⁴¹ Одлике особености манастирског устројства и историју појаве доносимо према Mitsiou 2011–2012: 333–336.

⁴² Превод саборског канона према Поповић 2007: 356.

⁴³ Mitsiou 2017: 327–344; в. и Николић 2012: 373–374.

⁴⁴ Mitsiou 2011–2012: 340–343; в. и Николић 2012: 374–376.

⁴⁵ Mitsiou 2007: 1–27.

Ксеније. Иако о именима оснивача двају манастира пре монашења података нема, на предочени начин би се оснажиле лапидарно изречене претпоставке Мирјане Ђоровић-Љубинковић да су Јашуњски манастири функционисали по моделу двојних (двоструких) манастира и да су их на својој баштини основали Кантакузини.³⁹

Феномен дуплих манастира, ваља подсетити, стар је готово колико и киновијско устројство монашког живота, али представља ређу појаву. У секундарној литератури му је тек одавно посвећена већа пажња, из чега сублимирано следе наредни редови. По дефиницији, двојни манастири су „две заједнице, монаха и монахиња, у правном јединству, просторно раздвојене али близу једна другој“,⁴⁰ чије би се опште одлике могле свести на следеће: 1. породични аскетизам (углавном их оснивају чланови исте породице који у исто време ступају у монаштво), 2. иста правила уређују њихов монашки живот, 3. имају заједничког духовника, 4. имају заједничку имовину, 5. монаси се старају о материјалном стању монахиња. Такав заједнички живот монахиња и монаха изазивао је контроверзе и подозрење, па су и византијска држава и васељенска црква настојале да га санкционишу, али безуспешно. О „двоструким манастирима“ први пут се, иначе, говори још 546. године у Јустинијановој 123. новели, којом се забрањује оснивање нових и регулише будућност постојећих таквих манастира,⁴¹ али је пракса жива и више од два столећа касније, када 20. канонем Седмог васељенског сабора (Други никејски, одржан 787. године) црквени оци одређују „да од сада не буде никакав дупли манастир, јер то за многе бива предметом саблазни и спотицања. Ако пак неки одлуче да се заједно са сродницима одрекну света и следе монашком животу, онда људи треба да одлазе у мушки манастир, а жене да ступају у женски манастир, јер се тиме угађа Богу. А они манастири који су до сада били двоструки, нека држе канон Светог оца нашег Василија, и по његовој установи нека се поступа. У једном манастиру не смеју боравити монаси и монахиње, јер заједничко живљење даје повода прељуби...“⁴² Упркос канонским прописима, у средњовизантијско и позновизантијско доба малобројни, али добро документовани и проучени примери показују да двојне манастире оснивају у градовима угледне аристократије после повлачења из јавног живота у монаштво. Карактеристични су цариградски манастири Ирине Дукене Комнине с почетка XII века (женски манастир Богородице Кехаритомени и мушки, посвећен Христу Спасу, међусобно раздвојени зидом)⁴³ и Ирине Хумнине Палеологине, у монаштву Евлогије, која је пре 1320. године обновила манастир Филантропос у комплексу Мангане, како би њој и њеним замонашеним родитељима послужио као породична гробница, при чему су две монашке заједнице различитих полова имале раздвојене келије, а црква и трпезарија биле су им заједничке.⁴⁴ Благодарем сачуваним оснивачким типичима ових манастира, у мери у којој је било могуће, проучени су како просторна организација комплекса, тако и специфичности богослужења монашких заједница. Двојни манастир који је у Цариграду 1286–1289. године основао потоњи васељенски патријарх и канонизовани светитељ Атанасије I био је активан готово сто година и стекао је временом велики углед. Обнављајући стари манастир, његов ктитор је изградио низ нових здања и четири цркве, по две за жене и мушкарце, и то тако да је католикон женског манастира била Богородичина црква, а патрон католикона мушког манастира Христос Спаситељ. Манастир је функционисао до 1383. године, када су одлуком Синода правно раздвојене мушка и женска заједница и раздвојена непокретна имовина.⁴⁵ Осим у престоници, двојни манастири запажени су и у про-

⁴⁶ Mitsiou 2007: 3 и нап. 11.

⁴⁷ Зиројевић 1984: 27–32.

⁴⁸ Грковић-Мејдор 1993: 11–13.

⁴⁹ Радојичић 1962: 251–254.

⁵⁰ Грковић-Мејдор 1993: 13–14.

⁵¹ Ферјанчић 1987: 174–204.

винцији, и то у доба када су Османлије већ господариле тим областима. Таква целина постојала је у Неаполису 1395–1402. године, а кратког века био је подухват замонашеног Игњатија Теологита да за себе и супругу Макрину организује дупли манастир 1400–1401. године.⁴⁶ Јашуњски манастири с краја XV века представљали би значајну допуну овог кратког прегледа. Портрети Ксеније, Теофане, Марте и Марије приказују калуђерице женског манастира, чије порекло остаје загонетно све док тај недостатак не надомести податак да је породица Кантакузина устројила нову цркву суседног, живућег мушког манастира, што, уз посвете храмова Вавдењу и Претечи, упућује на то да се у овом комплексу збиља може препознати породични дупли манастир.

Ако имамо у виду строге механизме који контролишу и санкционишу изградњу нових цркава у време турске владавине Балканом,⁴⁷ као и нама у тој мери непознату црквену организацију да се не може рећи ни којој је епархији припадала ни под чијом духовном јурисдикцијом је била област Дубочице крајем XV века, онда се заснивање Јашуњских манастира може сматрати својеврсним подухватом. Посредно, таква активност потврђује висок друштвени и социјални статус оснивача Кантакузина – баштиника имања у старој српској жупи, која је од 1455. године као истоимена нахија припадала санцаку Алаца Хисар. Познато је да подаци о члановима тог угледног рода на српском тлу сежу од доба цара Душана, када је управо неки Андроник Кантакузин на двору заузимао висок положај протопрото-вестијара – управника финансијама владара. Претпоставља се да би његов потомак могао бити онај Кантакузин који је у просперитетном Новом Брду 1441. године обављао послове цариника, а чијег је сина Јована – Јању, са четворицом синова и дванаесторицом њихових синова (или, према другом извору, са двојицом браће и осморицом синова), у Цариграду погубио султан Мехмед II 1477. године.⁴⁸ У новобрдском поменику живих, сачуваном у пећком поменику из XVI века, забележена су имена Кантакузинових синова и њихових жена: Дмитар и жена Јела, Јања и Јефросина, Алекса са госпођом Филипом (која се по насилној мужевљевој смрти замонашила у Солуну), Ђурађ са Томаидом, на крају и Дмитар с братијом и „подручијем јего“, док се из других извора зна да је Јањин син Василије са својим сином Димитријем обезбедио откуп из турског затвора и избегао погубљење.⁴⁹ Изгледа да је старији син новобрдског цариника и Јованов – Јањин брат био ерудита и књижевник Димитрије. Напустивши Ново Брдо, боравио је у Жејеву код Маре Бранковић и живот окончао на црноморској обали, у Месемврији, где су Кантакузини и раније имали своје обитавалиште. Димитрије је умро крајем XV века, свакако после 1493. године, када је некој од градских цркава даривао једну икону Богородице.⁵⁰ Посебно место на српској историјској позорници заузимао је царски огранак ове угледне породице, са седиштем у Солуну, након женидбе Ђурђа Бранковића Ирином Кантакузин крајем децембра 1414. године. Пошто је Ирина доживела успон на друштвеној лествици поставши деспотица, а после турског освајања Солуна 1430. године, за сестром је у Србију дошао Тома, и то најпре у Ново Брдо, где је кратко боравио, потом у Смедерево, где се истакао у одбранама престоног града од турских опсада 1439. и 1453. године. Блискост са сестром и њеном најстаријом кћерком Маром остаће трајно обележје Томиног друштвеног деловања све до његове смрти, 25. јуна 1463. године. Други Ирнин брат, архистратег Георгије, са породицом је такође избегао у Србију и ту учествовао у некој од обнова Смедерева после 1437. године. Умро је између 1456. и 1459. године.⁵¹ Многобројни аристократе

⁵² Ђоровић-Љубинковић 1950: 229–230. Корак даље у идентификацији иде В. Трајковић (Пејић и др. 2017: 84–85), наводећи да је монахиња Ксенија била супруга „новобрдског господара“ Јање Кантакузина, а Теофа, Марта и Марија супруге убијених Јањиних синова, али такво мишљење не образлаже.

⁵³ Ђук 1978–1979: 61 претпоставља да су жупе биле у турским рукама од Марине веридбе 1433. године; Поповић 2014: 90 сматра су обе жупе биле изгубљене за Србију већ 1427. године

⁵⁴ Поповић 2014: 120–130 и цитат са стр. 90.

⁵⁵ Андрејевић 1970: 149–153.

⁵⁶ Ђук 1978–1979: 65–68; Поповић 2014: 134–135.

⁵⁷ Недељковић 2011: 137–146, цитат са стр. 141.

⁵⁸ Ферјанчић 1987: 206.

Кантакузини били су, како се из прегледа закључује, до краја самосталности блиски српском деспотском двору, а потом привржени Мари Бранковић, која је након 15 година проведених у харему и по трајном повратку у Османско царство 1457. године, све до смрти, у свом двору у Жежеву недалеко од Сера, 14. септембра 1487. године, уживала велики углед у елитним круговима како муслиманског, тако и хришћанског света.

Претпоставци Мирјане Ђоровић-Љубинковић „да су се сестре или удовице или кћери 1477. побијених Кантакузиновића покалуђериле и дигле 1499, можда на породичном земљишту, манастир Св. Богородице“⁵² противе се хронолошки разлози, јер пуне 22 године деле цариградску репресију над новобрдским Кантакузинима и изградњу цркве Ваведења. Не треба, међутим, из разматрања искључити једну хипотезу о баштиницима имања код села Јашуње, коју допушта животна прича Маре Бранковић. Наиме, од пролећа 1451. до септембра или октобра 1453. године она је боравила у жупама Дубочици и Топлици, које су биле део њеног мираза,⁵³ а које јој је после смрти свога оца даривао султан Мехмед II „за издржавање и сваку добробит“.⁵⁴ Археолошки остаци омаленог утврђеног двора са црквом недалеко од Куршумлије, познати као Марина кула, сведоче о њеној управи Топлицом.⁵⁵ Можда је, склона књизи и уметности (у то доба је, наиме, израдила одежду од сиријске тканине проткане златом за мошти Светог Луке, које је дочекала у Смедереву 12. јануара 1453. године⁵⁶), заслужна и за препис једног *Служабника*, који је у данас непознатом манастиру Успења у Лесковцу начинио монах Никандар, окончававши посао 6. фебруара 1453. године. Књига од 194 листа чува се у збирци манастира Дечана, а археографска анализа рукописа показала је да је преписивач био тако образована личност да „грешака у тексту готово да нема“.⁵⁷ У запису, Никандар наводи да је радио у дане „благочастивог и христољубивог и богохраминог“ господина деспота Ђурђа и госпође деспотице Јерине, господина Гргура и Стефана и господина деспота Лазара и госпође деспотице Јелене. Из побрајања чланова породице Бранковић као да провејава нада преписивача да ће Ђурађ и његов наследник Лазар, који је у Смедереву још 1446. године добио знаке деспотског достојанства од Георгија Филантропина, изасланика цара Јована VIII Палеолога,⁵⁸ успети да избегну српску пропаст. Нада је била узалудна, јер су Турци с јесени исте године трајно освојили жупе Дубочицу и Топлицу, а Мара се повукла у Смедерево. Ако Кантакузине није ту затекла, можда је током краткотрајне управе могла да им на свом поседу у близини Лесковца обезбеди баштину, пошто се то тешко могло збити након освајања Дубочице и њеног припајања административном и фискалном систему Османске империје.

Враћајући се, на крају, монахињи Ксенији, чији сам ктиторски чин својим дубоко есхатолошко-сотериолошким смислом открива предану веру и посвећеност, не може се избећи оцена да њена Ваведењска црква представља за сада јединствено сведочанство у нашој заоставштини оних времена која су давно оцењена најмрачнијима у српској историји. Значајна је као извор сазнања о постојању женске киновијске заједнице, која је, вероватно заснована на породичној баштини, функционисала ослањајући се на суседну, мушку заједницу, са којом је представљала целину. Ктиторица Ксенија и калуђерице Теофана, Марта и Марија, које су имале удела у реализацији заједничког оснивачког наума, биле су економски способне да изграде цркву и да пронађу и ангажују врсне сликаре да је живопису. Брижљив избор радионице открива њихов изграђен, рафинирани

⁵⁹ Ђоровић-Љубинковић 1950: 235 помиње ликове Давида и Соломона, приказане у темну лука око линете. Целовитог представљања ради, овде доносимо потпуни преглед насликаних пророка и исписе на њиховим свицима. Почев од доњег северног угла, па завршно са представом у доњем јужном углу, ту су пророци: Јаков (ПРОРОКЪ ЯКОВЪ / ЛЕСТВНИЦЪ ТЪ . ПРЪВЕНДЕХЪ ДЪБЪ), Захарија Стари (ПРОРОКЪ ЗАХАРИЯ / КЪДНАЛНИЦЪ ТЪ ЗЛАТЪ НМЕНОВАХЪ ЦТРОКО), Језекиљ (ПРОРОКЪ ЕЗЕКІЛЬ / ДВЕР НА ВСТОКЪ ЗРЕЩА ТЪ ПРЕДЪВНДЕ ЦТРОКОВНИЦЕ), Исаија (ПРОРОКЪ ИСАИЯ / СЕ ДЪВЯ БЪ ЧРЕВЕ ПРИМЕТЪ Н РОДНТЪ), Мојсије (ПРОРОКЪ МОИСИ / КЪПНИХЪ НЪТ (sic!) ПРЕДЪВНДЕХЪ ДЪВО ЦГАН ...), цар Давид (ПРОРОКЪ ДАВНД / СЛНШН ДАШТН Н ВНАДЪ Н ПРИКЛОНИ ДХО ТВОЕ), цар Соломон (ПРОРОКЪ СОЛОМОНЪ / ПРЕИДРОСТЪ СЪЗДА СЕБЕ ХРАМЪ), Данил (ПРОРОКЪ ДАНИЛ / ГОРЪ ТЪ ВНАДЪХЪ ПРИСЕНУ ЦЪ НЕЖЕ КЪМЕНЪ), Арон са процвалом палицом у левој руци (ПРОРОКЪ АРОНЪ / ПЪ ВЪЗЛА ТЪ ПРОЗЪВЪШН ДЪВО НМЕНЪЕМЪ), Авакум, који кажипрет усмерава ка свом уху (ПРОРОКЪ АВАКУМЪ / ГНЪ ХЪСЪЛНША СЛУХЪ ТВОИ БОИХЪ СЕ РАЗУМЪХЪ), Јеремија (ПРОРОКЪ ЕРЕМИЯ / ТРАПЕЗА БОЖАСТВЕНА НМЕНЪЕШН СЕ ДЪВО) и Јоил (ПРОРОКЪ .. / НЪЗЛЕЮ ЦЪ ДЪХЪ МОЕГО НА ВЪСАКЪ ПЛЪТЬ Н ПРОРЕКЪ). О теми шире в. Милановић 1991: 409–424.

⁶⁰ На такав сликарски круг је аргументовано указала Иванић 2004: 335–342, цитат са стр. 342.

естетски укус. Сликари су владали занатом и, у ограниченој палети која им је била на располагању, успели су да истакну засићени цинобер као важну колористичку компоненту међу загаситим, земљаним тоновима. Високи ликовни квалитети огледају се у сигурном цртежу и моделацији, у уравнотеженој (јединој преосталој) композицији *Ваведења* у линети, у сигурним, на истакнутим местима чак калиграфски изведеним натписима, док њихово одмерено надахнуће иконописом одају сигле у медаљонима уз ликове Христа и Богородице, минуциозност у исликавању реса на Богородичином мафориону, Христове царске одежде и његовог раскошног трона, као и богатство флоралних мотива. Богословска обавештеност сликара најочитије се запажа на представи попрсја пророка у врежи као оквиру линете, чији текстови на свицима откривају да им у основи стоји популарна химнографско-литургијска тема *Пророци су ње наговесили*.⁵⁹ Можда су, ипак, портрети монахиња најбољи показатељ спремности сликара да начине отклон од предложака и покушају да верно пренесу индивидуалне црте лица јашуњских калуђерица. Нећемо погрешити ако ове анониме придружимо најужем кругу стваралаца оног монументалног „аристократског сликарства“ какво се могло изнедрити управо у круговима око Маре Бранковић, при чему се њихов рукопис не може поистовети ни са једним од тих сувремених ансамбала.⁶⁰ За жаљење је што су од првобитне фреско-целине ктиторице монахиње Ксеније у Ваведењској цркви до нас претекли тек ови драгоцени, али ипак незнатни остаци.

Литература

- Амфилохије (Архиепископ цетињски, Митрополит црногорско-приморски) 2015, *Женско монаштво у Србији данас*, Научно-духовни симпозион о женском монаштву, Манастир Жича, 1–4. септембар 2011, Манастир Жича – електронски запис предавања, DVD 1.
- Андрејевић Б. 1970, *Марина кула код Куриумлије*, Саопштења IX, 149–153.
- Благојевић М. 2004, *Српске владарке – књиштори Хиландара*, Хиландарски зборник 11, 7–24.
- Благојевић М. 2011, *Десјој Бурађ Вуковић и српска државност*, Пад Српске деспотовине 1459. године, ур. М. Спремић, Београд, 33–54.
- Божић И. 1976, *Белешке о Бранковићима (1460–1480)*, Зборник Филозофског факултета у Београду XIII/1, 103–121.
- Васић М. 1969, *Лесковац у XVI веку*, Годишњак Друштва историчара Босне и Херцеговине XVII за 1966–1667, 41–59.
- Веселиновић М. 1910, *Јашуњски манастири. Мушки манастир Свети Јован и женски манастир Света Богородица*, Годишњица Николе Чупића XXIX, 338–357.
- Војводић Д. 2006–2007, *О живојису Беле цркве каранске и сувременом сликарству Раике*, Зограф 31, 135–152.
- Војводић Д. 2013, *Српски власитеоски њорџреџи и књишторски најџиси у Богородичиној цркви у Ваганешу*, Косовско-метохијски зборник 5, 1–23.
- Грковић-Мејџор Ј. 1993, *Сџиси Димџџрија Канџакузина и Владислава Грамаџџика*, прир. Ј. Грковић-Мејџор, Београд.
- Делџанин Б. 1987, *Неки резулџџаџи археолоџких истраџивања у манастиру Св. Јован Преџџеча код села Јашуње*, Лесковачки зборник XXVII, 47–49.
- Ђокић Н., Думић О. 2011, *Јашуњски манастири и духовни живој у Лесковцу у XIX и џрвој џоловини XX века*, Лесковачки зборник LI, 97–119.
- Ђорђевић И. 1994, *Зидно сликарство српске власџеле у доба Немањџића*, Београд.

- Евсеева Л. М. 1998, *Афонская книга образцов XV в., О методе работы и моделях средневекового художника*, Москва.
- Ерцеговић-Павловић С., Костић Д. 1988, *Археолошки сџоменици и налазишћиа лесковачког краја*, Београд.
- Зиројевић О. 1983, *Лесковац и његова нахија од 1455. до 1683. године*, Лесковачки зборник XXIII, 211–268.
- Зиројевић О. 1984, *Цркве и манасћири на њодручју Пећке ѡаѡријаришће до 1683. године*, Београд.
- Иванић Б. 2004, *Мара Бранковић и монументѡално сликарсћиво друге ѡоловине 15. века*, Ниш и Византија II, ур. М. Ракоција, Ниш, 335–342.
- Кандић О. 2005, *Градац – ишћорија и архитћектћура манасћира*, Београд.
- Мандић С. 1959, *Једна кћишћорка Беле Цркве Каранске*, Старианар н. с. IX–X, 223–225.
- Марковић С. 1977, *Јашуњски манасћири*, Лесковачки зборник XVII, 249–255.
- Милановић В. 1991, „Пророци су иће наговесћили“ у Пећи, Архиепископ Данило II и његово доба, ур. В. Ј. Ђурић, Београд, 409–424.
- Недељковић Ј. 2011, *О срћском рукоишном Служабнику ишсаном у Лесковцу 1453. године*, Пад Српске деспотовине 1459. године, ур. М. Спремић, Београд, 137–146.
- Николић М. 2012, *Н тоѡ Θεοѡ διѡ τѡν ѡρχѡντων промћђеѡа – византишћјски архонћи XV века и религиозне задужбине. Два иримера*, Зборник радова Византолошког института XLIX, 365–385.
- Павловић Д. 2015, *Пишћање кћишћорсћива цркве Светѡг Ђорђа у Полошком*, Зограф 39, 107–118.
- Павловић Д. 2018, *Порћиреиш деце у срћском власћеоском сликарсћиву у доба Немањића*, Ниш и Византија XVI, ур. М. Ракоција, Ниш, 77–91.
- Павловић Л. 1965, *Кулћови лица код Срба и Македонаца (Ишћоријско-еинографска расћрава)*, Смедерево.
- Пејић С. 2009, *Манасћир Светиш Никола Дабарски*, Београд.
- Пејић С., Ниношевић М., Трајковић В. 2017, *Јашуњски манасћир Светѡг Јована Преишече – иеиш векова*, Лесковац.
- Поповић М. Ст. 2014, *Мара Бранковић – жена између хришћанског и исламског кулћурног круга у 15. веку*, Нови Сад.
- Поповић М. Ст. 2016, *Хришћанска сулћианија Мара Бранковић и манасћири Светиш Горе*, Девета казивања о Светој Гори, Београд, 141–169.
- Поповић Р. 2007, *Васељенски сабори – одабрана докуменћиа*, Београд.
- Поповић Р. 2013, *Послушања насћојайишља (игумана) у оишћишежишћелним монашћким заједницама*, Осам векова манастира Милешева, II, Милешева, 161–174.
- Радојичић Ђ. Сп. 1962, *Развојни лук сћиаре срћске кћижевносћи. Тексћови и коменћиари*, Нови Сад.
- Радујко М. 2008, *Живоиш ирочелја и линеише јужног улаза Светѡг Николе у Љубошћену*, Зограф 32, 101–116.
- Сћоменичко наслеђе Србије* 1998, Београд.
- Стародубцев Т. 2010, *Задужбинарсћиво и кћишћори у Србији у доба Лазаревића*, Саопшћења XLII, 39–63.
- Стародубцев Т. 2016, *Срћско зидно сликарсћиво у земљама Лазаревића и Бранковића*, I–II, Београд.
- Стојановић Љ. 1988, *Сћиари срћски зайиси и наишћиси*, I–VI, фототипско издање, Београд.
- Суботић Г. 1987, *Зидно сликарсћиво Светѡг Јована Преишече у Јашуњи (I)*, Лесковачки зборник XXVII, 23–36.

- Тодић Б. 2007, *Време подизања и живописања Љубосињке*, Саопштења XXXIX, 101–116.
- Томин С. 2007, *Књиголубиве жене српског средњег века*, Нови Сад.
- Томин С. 2011, *Мужасивене жене српског средњег века*, Нови Сад.
- Ђоровић-Љубинковић М. 1950, *Јашуњски манасири*, Старинар н. с. I, 229–236.
- Ђук Р. 1978–1979, *Царица Мара*, Историјски часопис XXV–XXVI, 53–97.
- Ферјанчић Б. 1987, *Византинци у Србији прве половине XV века*, Зборник радова Византолошког института XXVI, 173–212.
- Цветковић Б. 2009, *Руденице и Каленић: „двојна“, зрујна или сукцесивна ктиторија?*, Саопштења XLI, 79–100.
- Шулетић Н. 2011, *Српска црква после 1459. године – о интеграцији српског клера у турски фискални систем*, Пад Српске деспотовине 1459. године, ур. М. Спремић, Београд, 331–348.
- Шупут М. 1991, *Сјоменици српског црквеног градињелства XVI–XVII век*, Београд.

*

- Adashinskaya A. 2018, *Founders or donors? Images and inscriptions of supplicants in Later Byzantium and Medieval Serbia*, Ниш и Византија XVI, ур. М. Ракоција, Ниш, 195–220.
- Ball J. 2009–2010, *Decoding the Habit of the Byzantine Nun*, The Journal of Modern Hellenism 27–28, 25–52.
- Cvetković B. 2013, *The Portraits in Lapušnja and Iconography of Joint Ktetorship*, Ниш и Византија XI, ур. М. Ракоција, Ниш, 295–308.
- Delehayе H. 1902, *Synaxarium Ecclesiae Constantinopolitanae*, Bruxelles.
- Gavrilović Z. 2006, *Women in Serbian Politics, Diplomacy and Art*, Byzantine Style, Religion and Civilization. In Honour of Sir Steven Runciman, ed. E. Jeffreys, Cambridge, 72–90.
- Grunbart M. 2011/2012, *Female Founders – Das Konzept: zu Stiftungshandlungen in der byzantinischen Welt*, Female Founders in Byzantium and Beyond, Wiener Jahrbuch für Kunstgeschichte LX–LXI, Wien–Köln–Weimar, 21–28.
- Kalopissi-Verti S. 2007, *Church Foundations by Entire Villages (13th–16th c.). A Short Note*, Зборник радова Византолошког института XLIV/1, 333–340.
- Kalopissi-Verti S. 2012, *Collective Patterns of Patronage in the Late Byzantine Village: the Evidence of Church Inscriptions*, Donation et donateurs dans le monde byzantine, ed. J.-M. Spieser, É. Yota, Paris, 125–140.
- Mitsiou E. 2007, *Das Doppelkloster des Patriarchen Athanasios I. in Konstantinopel: Historisch-prosopographische und wirtschaftliche Beobachtungen*, Working paper, 1–27 // Jahrbuch der Österreichischen Byzantinischen 58, 2008, 87–106.
- Mitsiou E. 2011–2012, *Frauen als Grunderinnen von Doppelklostern im byzantinischen Reich*, Female Founders in Byzantium and Beyond, Wiener Jahrbuch für Kunstgeschichte LX–LXI, Wien–Köln–Weimar, 333–343.
- Mitsiou E. 2017, *The Monastery of Kecharitomene and the Contribution of the Assumptionists to the Study of Female Monasticism in Byzantium*, L'apport des assumptionnistes français aux études byzantines une approche critique, Archives de l'Orient chrétien 21, Paris, 327–344.

The female monasticism, established already in the early Christian Church as anachoretic and coenobitic, has remained in the shadow of the male monasticism throughout its entire history. The situation is the same in the Serbian Medieval realm, while scarce news from the post-Byzantine epoch come down to around 650 nuns known by their names, which is in fact only a statistical piece of data. This only makes the nuns on which the historic sources of the first order have been preserved at Church of the Presentation of the Virgin at the Monastery in Jašunja near Leskovac (south Serbia) that much more significant.

In the narthex of the church, on the east wall – the only one that still contains the original wall paintings (Fig. 1, 2) – in the lowest zone, there is the ktetorial inscription and the ktetorial composition. From the inscription, it is possible to learn that the church was built through the efforts and care of nun Ksenija together with nuns-cenobites Teofana, Marta and Marija on 11 October 1499. On the ktetorial painting we can see Christ the Emperor above all emperors being addressed by the Virgin speaking on behalf of the nuns that follow her (Fig. 3). Nun Ksenija holds the church in her hand and is marked as the ktetor of the temple (Fig. 4, 5). Her associates in the ktetorial endeavour are shown as a group portrait with high degree of individualisation of the characters who with their height reach only as far as Ksenija's thighs (Fig. 6).

This text primarily discusses the following: the terminology (*κτῆτορῆς* (female ktetor) Ksenija, like Vukosava in the portrait in Rudenica from the first decades of the 15th century); the characteristic headdress of the monastic garments (identical to that of Ksenija, it may be noticed on the depictions of venerable women in the Holy Mount painting manual from the 8th-9th decade of the 15th century, Fig. 8); participation of the three nuns in the founding act (if they are donors or protégés of ktetor Ksenija, they then remain without any parallels in the monumental painting, while their physiognomies do not allow us to recognise them as Ksenija's daughters).

By establishing a direct link between the Monastery of the Presentation of the Virgin and Jašunja's nearby Monastery of St John the Forerunner, 1.5 km away, we have justified the supposition that a double monastery of the family of Kantakouzenos should be recognised in this phenomenon. Ksenija's church is important not only as a source of knowledge regarding the female coenobitic community at the end of the 15th century, but also as the evidence of the economic capabilities of nuns to have a church built and painted. The fact that they also had refined aesthetic inclination is testified by the chosen painting workshop that should be joined to the most select circle of creators of the monumental "aristocratic painting" such as could be generated in the circles around noble Mara Branković.