

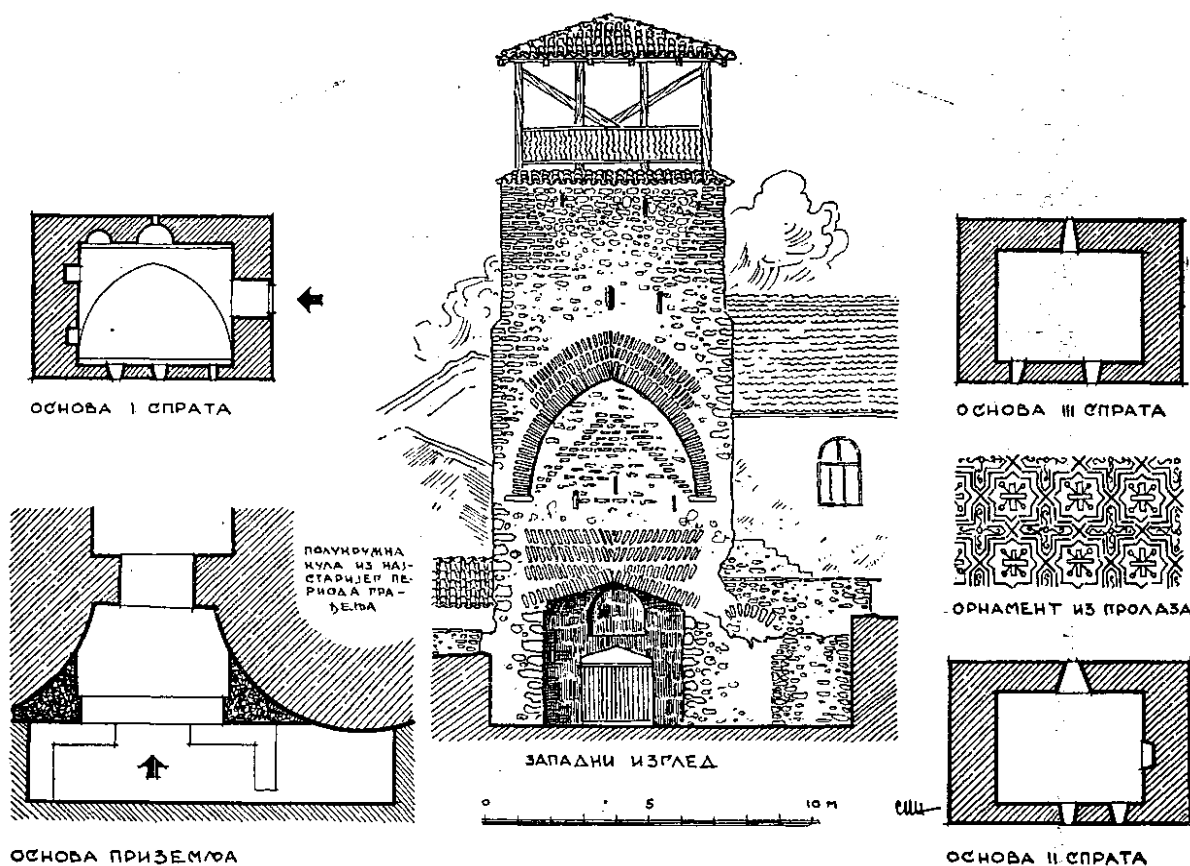
VI

ГДЕ СЕ НАЛАЗИО УЛАЗ У МАНАСТИР И ЧЕМУ ЈЕ СЛУЖИЛА ДАНАШЊА КУЛА ?

На бакрорезу из 1733 године виде се два улаза у манастир: један на југоисточној, а други на северозападној страни (сл. 3). Тај распоред одговара и данашњем стању, јер се на истим местима налазе две капије (сл. 4). Око целог манастира су оградни зидови, уз које се налазе разне зграде, а на западној страни само једна кула у којој су симболички претстављене две капеле: црква Ваведења Богородице и црква св. Архистратига Михаила. Овакво стање манастира може да буде заиста оно из 1733 године, али не и првобитног манастира. На претстави Студенице у композицији Преноса моштију Немање, види се манастир опкољен високим зидовима и кулама; на зиду према западној страни цркве налази се једна плава површина као да су ту била врата, а читава композиција ја тако дата као да се монаси налазе испред западне стране манастира. Према овим прилично несигурним подацима могло би се претпоставити, да првобитни улаз није био на југоисточној страни, где је данас и где се налазио и 1733 године, већ да је био на западној страни.

Од старих обимних зидова манастира до данас се сачувало мало. Манастир је био великим делом до 1839 године разграђен, јер је те године подигнуто 132 дунђерска аршина зида, широког 1,5 аршин, а високог 2. Тај зид је свакако подигнут са источне, југо- и североисточне стране. Од осталих зидова, на западној, јужној и северној страни и не зна се колико је сачувано, јер се већина данашњих конака налази баш на тим местима.

Данас од кула постоји свега једна, четвртаста, за коју се поставља оправдано питање из кога је времена. Већ раније је уочено да је та кула озидана на остацима двеју старијих полукружних, чија се лучна страна видела у одељењу испод четвртaste куле, које је такође служило за пролаз. Приликом рестаураторско-конзерваторских радова 1954 године делови зидова и темеља ових полукружних кула су потпуно откопани. Док се јужна полукружна кула сачувала скоро цела до висине са које се наставља четвртаста кула, дотле је северна врло много порушена. Највише је очуван део на коме лежи четвртаста кула, а све остало је порушено до око 1,50 м. испод данашњег нивоа терена (сл. 117). И цео зид према дворишту био је порушен и у више махова презиђиван, а поред куле су била озидана, вероватно много касније, два клозета, који су у XX веку порушени (од њих су остали само доњи зидови). На овоме месту је врло важно истаћи, да је спољни полукружни зид куле био једновремено зидан са спољним зидом трпезарије, само што су оба била тако порушена да се то могло да утврди тек после откопавања. Како је трпезарија несумњиво Немањина грађевина из овога би произишло да су и обе полукружне куле из Немањиног доба, а да је четвртаста кула подигнута много касније, каде су трпезарија и обе полукружне куле била већ порушене. Између обеју полукружних кула постојао је пролаз (сл. 88, 115), те је данашњи пролаз испод четвртaste куле уствари стари, првобитни. Ово не би изгле-



Сл. 115. — Кула у Студеници са детаљима основа

дало ни много чудно, јер је такав распоред примењен и на другим нашим средњовековним манастирима, као например код Манасије.

Из кога је времена четвртаста кула и чему је онда служила? Иако на први поглед изгледа и велика и гломазна, има много података који говоре против тога да је она икада била одбранбена тврђавска кула и да јој је то била примарна улога. На њеном првом спрату је засведено одељење, које је служило као капела, јер се још и данас у њему налазе фреске. И горње одељење изнад њега могло је да служи за капелу, те би то биле оне две црквице у њој, које симболички показује бакорез из 1733 године. Дакле, оваква кула је већ постојала те године. Међутим њена конструкција је тако различита од конструкција и начина грађења тврђавских кула у Средњем веку, да се уопште не може ни убројати у средњовековне куле Немањинског доба. Њен западни зид дебео је у доњем делу само 45 см. Тај зид је још и подељен једним преломљеним олакшавајућим луком на два дела, те само

доња половина зида лежи на стреластом луку пролаза и три хоризонтална лука изнад нега (сл. 115). Горња половина лежи на преломљеном луку који растеређује лукове изнад пролаза. Ово је једна врло лепа и промишљена конструкција, али која се не би никако применила код једне тврђавске куле. Тај спољни зид испод преломљеног лука, који је, као што рекосмо, дебео само 45 см., могао је врло лако да се пробије и поруши. Поред тога, ако запазимо још и како се улазило у ту кулу, јасно је да је она служила као звоник и као капела, а не специјално за одбрану. Сасвим је могућно да је ова кула саграђена тек онда пошто су првобитна студеничка утврђења била скоро савршена са земљом, па је онај ко ју је подизао, хтео да му служи као звоник, капела, а у крајњој нужди и за одбрану, због чега је нешто тежа од обичних звоника. То се види и по данашњим остацима живописа на њој: они се налазе у самој пролазу, приземљу, на додацима уз полукружне куле, затим у капели, на првом спрату и најзад,



Сл. 116. — Кула у Студеници ; југозападни изглед

већ сасвим избледелих остатака има и на спољним површинама.

Када је подигнута четвртаста кула пролазом испод ње није се више служило, као што и бакрорез показује. То се види и по остацима зидова, откопаних испред западне стране куле, а који припадају некој згради која је била прислоњена уз западну спољну страну куле. Линија двоводног крова те зграде и данас се оцртава на западној страни. Док је зграда још постојала био је пролаз накнадним уграђивањем једне таванице подељен у приземље и спрат. Том приликом била су отворена и врата на кули изнад пролаза на источној страни. У одељење се споља улазило кроз та врата, а до њих се пело, вероватно, дрвеним степеницама. Ова таваница је одавно срушена и од ње су остале само рупе од греда тавањача.

КОНЗЕРВАТОРСКО-РЕСТАУРАТОРСКИ РАДОВИ НА КУЛИ

Иако је приземље куле откопано делом 1949 године било је већ затрпано стајским

ђубретом. Овога пута је опет откопано и подигнут је један потпорни зид са гвозденом оградом да се приземље не би више затрпавало.

Делови зидова и темељи полукружних кула, на којима почива четвртаста кула, назидани су толико, да се данас виде на површини земље.

Са источне стране приземља куле била су, за време Турака, пробијена једна врата па је и приземље подељено по висини на две просторије. Тај део зида у коме су била врата, био је сасвим растресен. Отвор је сада зазидан и зид је враћен у првобитно стање са нишом изнад пролаза.

Некадањи велики улазни отвор куле био је, незнано кад, сужен. И томе отвору враћен је првобитни облик рушењем дограђеног зида.

У приземљу су пломбиране многобројне рупе, које су остале од некадашњих греда тавањача, а зидне површине су малтерисане.

Конзервисане су и горње површине зидова куле, које је вода испрала у приличној мери; пукотине су заливане бетоном, а изливена је и једна бетонска настрешница у коју је утоплена ћерамида.

У унутрашњости куле постављена су дрвена степеништа, подови и тавани, да се може изаћи горе. Изграђен је и кровић којим је кула затворена озго.

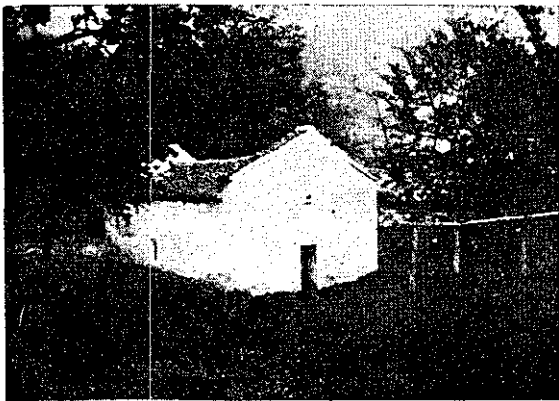
Са куле није скинута дрвена конструкција, некада додата због звона, јер је њу требало заменити неким новим дрвеним завршетком који би стилски одговарао кули (сл. 116).

КОНЗЕРВАТОРСКИ РАДОВИ НА ЦРКВИ СВ. НИКОЛЕ

И поред изведених радова на овој цркви, 1949 године, када је скинут малтер споља и



Сл. 117. — Остатак полукружне куле у Студеници



Сл. 118. — Црква св. Николе пре и после конзервације

извршено делимично нивелисање око ње (сл. 118), она је опет захтевала мање поправке. Услед прилива воде у темеље и једне гробнице (сл. 81), која се налазила уз северни зид, западни зид цркве напрсао је у мањој мери. Зато су темељи цркве откопани и око њих изливен бетонски прстен.

Осим овог рада извршене су и мање поправке на кровном покривачу. Унутрашњост је омалтерисана и испрскана. Око цркве је израђен мали тротоар од шљунка на бетонској подлози.

У овој цркви монтиран је и део старог иконостаса који се чувао у Краљевој цркви.

КОНЗЕРВАТОРСКИ РАДОВИ НА КРАЉЕВОЈ ЦРКВИ

Веће поправке на овој цркви, на кровном покривачу, соклу и тротоару, извршене су 1949 године. Године 1953 су плумбиране рупе испод тамбура кубета које су остале иза иструлелих гредица дрвеног прстена.

И на кровном покривачу извршене су поправке додавањем „вандиксни“ које су недостајале. Због тога су се зидови влажили на извесним местима, а са унутрашње стране налазе се фреске којима би та влага могла наудити.

УРЕЂЕЊЕ ДВОРИШТА

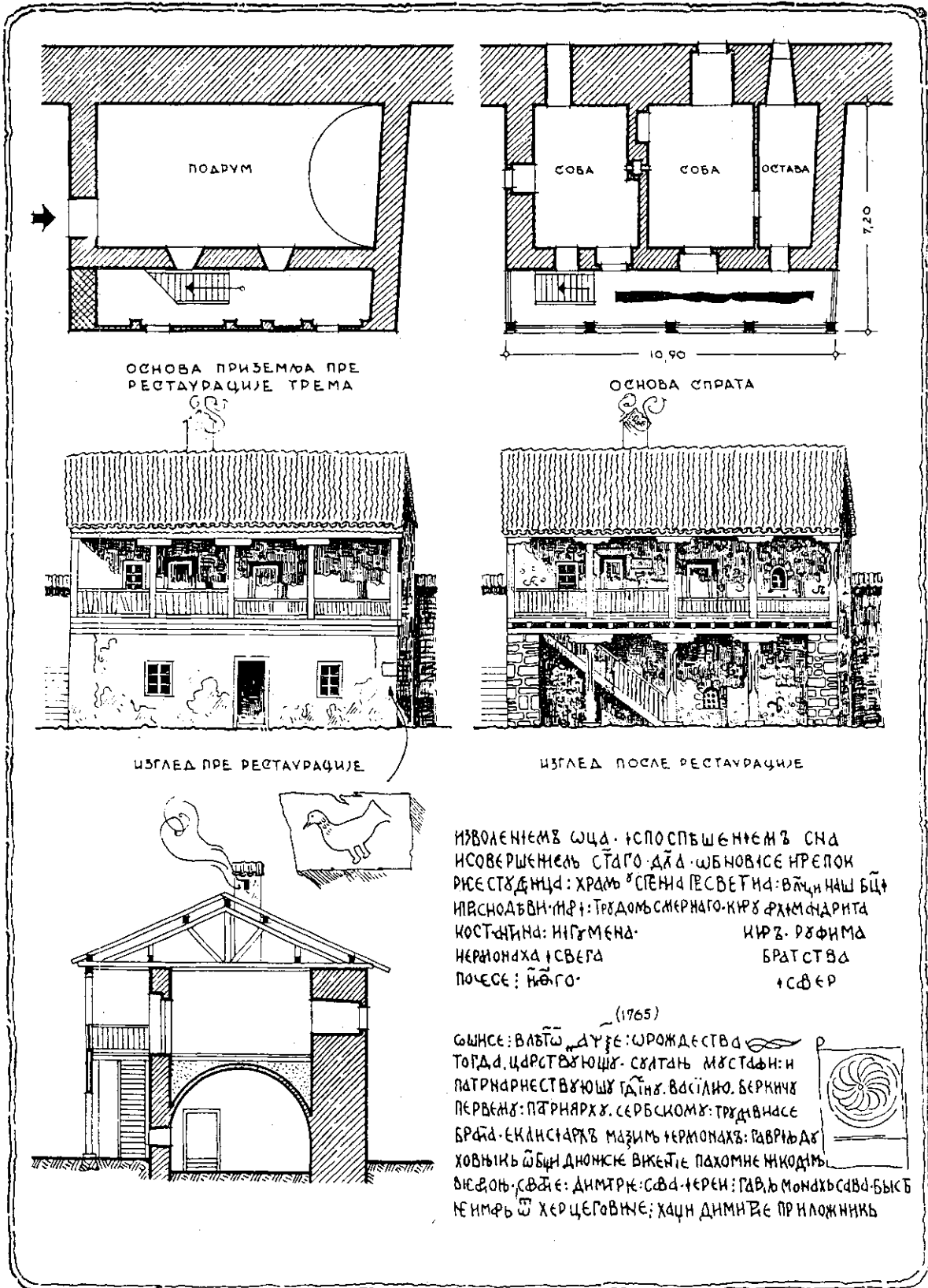
У дворишту манастира Студенице налазила се башта и неколико економских зграда, међу којима један кош (чији је доњи део лети служио и као стаја), уља-

ник и један дотрајали конак. Ограда баште пролазила је поред саме источне стране цркве, те се црква са те стране није могла ни да сагледа. Положај малог наслона за уљаник био је врло незгодан (сл. 4 бр. 16), јер је делио двориште на два дела. Вођење економије у самоме дворишту имало је за последицу тешко одржавање чистоће. Чак се и стајско ђубре довлачило у двориште, јер се њиме ђубрила башта. Све је то остављало ружан утисак.

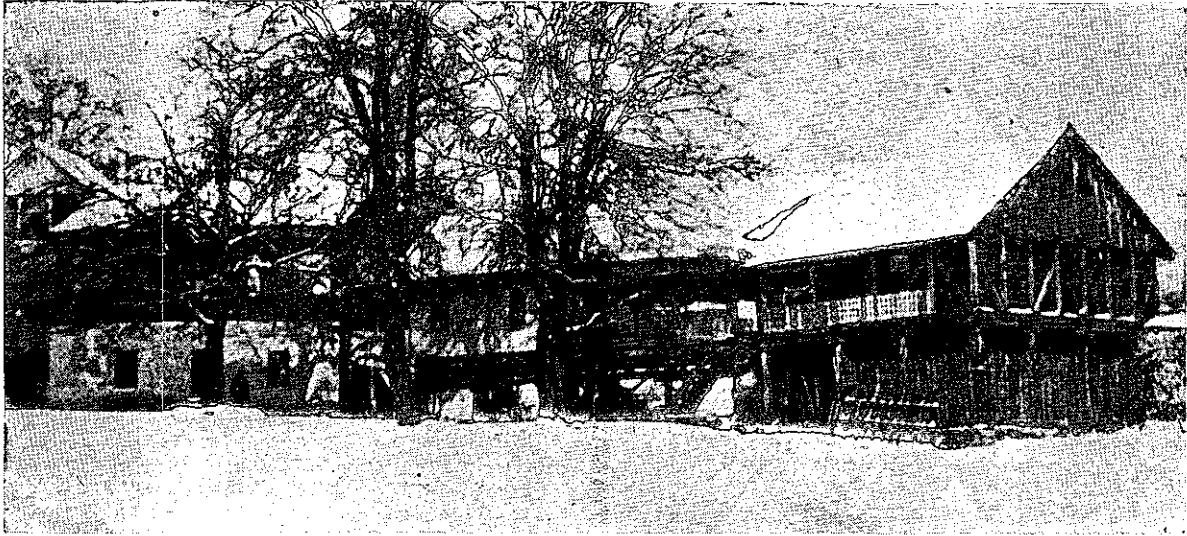
Из ових разлога Завод је иселио економско двориште изван манастира. Мали наслон за уљаник је порушен. Порушен је и кош и пресељен у ново економско двориште изван манастира. Најзад је порушен и мали дотрајали конак. У његовим рушевинама пронађено је 974 златника разног порекла с краја XVIII века.³⁵

Други конак до данашње звонаре је рестаурисан у своје првобитко стање (сл. 119). Он је некада имао трем и у приземљу и на спрату. Трем приземља је касније зазидан. Трем конака је само део трема који се некада пружао испред великог конака, који је постојао и на простору испред звонаре. Остаци тог порушеног трема пронађени су приликом уређења дворишта.

Конфигурација терена дворишта манастира Студенице је производ многобројних рушења и таложења тих рушевина током векова. Двориште је било одувек у паду, али део између трпезарије, западног зида Радослављеве припрате и западног зида Краљеве цркве је првобитно био раван. Терен се ка овим црквама нагао само услед таложења рушевина. Из тих разлога је сада спуштен до некадањег нивоа. Да тиме не



Сл. 119. — Основе и изгледи конака из XVIII века пре и после реставрације



Сл. 120. — Изглед конака и економских зграда манастира Студенице пре изведених радова

би био доведен у опасност конак, обновљен 1912 године, шарпа је подзидана.

И делови на северној и јужној страни од Богородичине цркве спуштени су на некадањи ниво, јер су тамо налажене старе надгробне плоче које су некада биле видљиве (сл. 80, 81). Надгробне плоче из старијег времена биле су на већој дубини. Старих плоча из XIV века било је нарочито доста лево и десно од улаза у Радо-сављеву припрату. Од њих су само две имале натписе.

Кроз двориште су пресечене и насуте стазе којима ће се кретати, а остале површине засађене су травом.

Унутрашњост дворишта била је загушена многобројним дрвећем. Нека стабла су се већ осушила. Поједина стабла су се налазила на врло незгодним местима, јер су заклањала најлепше погледе на манастирске објекте. Зато је то дрвеће прокрчено, а засађено је друго, тако да је поглед на цркве слободан.

Дворишни зид који је био прилично ороноу поправљен је 1951 године; пломбиран је и покривен ћерамидом, а овога пута је пломбиран и подзид око Богородичине цркве.

РАДОВИ ОКО МОНАСТИРА

Изван манастира, а нарочито уз трпезарију, било је доста рушевина. Оне су

потпуно затрпале спољни зид трпезарије. Сада су раскрчене.

Са спољне стране конака, обновљеног 1912 године, био је пре рата, откопан један велики ров дугачак око 40,00 м., широк 6—7,0 м. и дубок око 3,0 м. Он је био легло змија и корова; сада је затрпан.

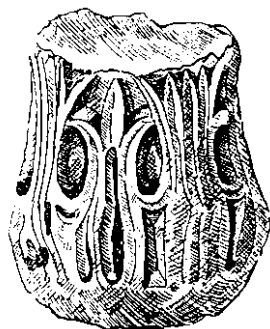
Изван дворишта у непосредној близини манастира налазила се велика стаја са ђубриштем, свињац и кокошарник. Свињац и кокошарник су порушени и премештени на друго место, а стаја је претворена у качару.

Најзад, уз манастирске зидове се налазило и неколико нужника озиданих у виду кула. Били су већ дотрајали, неки и ван употребе, рушили су се сами од себе. Зато су и они уклоњени.

Сви радови, изведени овом приликом на манастиру Студеници, уствари су само они најнеопходнији, којима су многе ране прошлости залечене и којима је манастир доведен у пристојно стање. Али, ове радове не треба сматрати завршеним, јер да би се Студеница уредила до степена који заслужују њена архитектура, скулпторална декорација и сликарско богатство потребно је извршити још многе велике и озбиљне радове, који треба да обухвате уређење њене шире околине, прилаза, саобраћајних веза и прихватања многобројних наших и

страних посетилаца. Најзад, треба схватити да се Студеница не налази у музејској витрини и темперираним просторијама, већ под отвореним небом, те да се бори за

свој опстанак отпорношћу свога материјала, који свакога тренутка разједају влага, топлота и хладноћа. И зато је потребно указивати јој сталну конзерваторску негу.



Сл. 121. — Фрагмент од стуба једног чирака

НАПОМЕНЕ

¹ Бакорез се налази у Студеници; објавио га је др. Владимир Петковић: Манастир Студеница, Београд 1924.

² Овај извештај писан је на турском језику и чува се са другим документима у манастиру Студеници. За потребе Завода документа је превео Хасан Калеси.

³ Овај уговор чува се у Државној архиви, а на њега ми је скренуо пажњу Стеван Томић пре почетка конзерваторских радова. Био ми је од велике користи јер сам помоћу њега могао врло лако да одвојим оно што је ново на Богородичиној цркви од онога што је оригинално.

⁴ Ђурђе Бошковић: Дечани, Београд 1941, стр. 116, нап. 5; стр. 141, нап. 5.

⁵ Др. Владимир Р. Петковић: о. с. 16.

⁶ M. L. Burian: Die Klosterkirche von Studenica, Zeulenroda 1934, 18.

⁷ Ђурђе Бошковић: Основи средњевековне архитектуре, Београд 1947, 205.

⁸ Вој. Дамјановић: Рестаурација и конзервација у манастиру Студеници, Музеји 2, Бгд. 1949, 75.

⁹ G. Millet: L'ancien art serbe, Paris, 1919, 85.

¹⁰ Др. М. М. Васић: Архитектура и скулптура у Далмацији, 140.

¹¹ Ђурђе Бошковић: Дечани, 147.

¹² Др. Влад. Р. Петковић: Студеница и Дечани, Мисао, 1924, 378—380.

¹³ Резултате ових испитивања саопштио сам у предавању 9-III-1953 године у Археолошком институту САН. Тема предавања: Нови моменти у испитивању Богородичине цркве у Студеници (Гласник САН, књ. V, св. I, 1953, Београд, 181).

¹⁴ Испитивање темеља извршено је сондажним рововима у 1953 и 1954 години.

¹⁵ Др. Владимир Р. Петковић: Жича, Старинар 1906, св. II, Београд 1907, 142.

¹⁸ Ђ. Бошковић: Дечани, 30.

¹⁷ Као код цркве Богородице Љевишке у Призрену.

¹⁸ Саопштење о овим цртежима дао сам 25 јануара 1956 године у Археолошком институту САН. Тема предавања: Архиволте студеничких портала по цртежима из XII века.

¹⁰ Ћ. М. Ивековић: Грађевински и уметнички споменици Далмације, Трогир, Београд 1928, стр. 7. сл. 9.

²⁰ Види извештај арх. С. М. Ненадовића: Конзерваторски проблеми у Студеници, Зборник заштите споменика културе, књ. IV св. 1, Београд 1955, 271—286.

²¹ Др. Светозар Радојчић: Портрети српских владара у Средњем веку, Скоље 1934, 13.

²² Арх. Бранислав Вуловић ставио ми је на расположење отаске тих знакова, те сам могао да их упоредим са гипсаним одливима знакова које сам узимао у Студеници.

²³ Д. Анастасијевић: Старинар, књ. I, 1922, 54. Опеку са кубета Богородичине цркве у Студеници показао сам проф. Ђурђу Бошковић, који ми је указао на истоветност ових двеју опека.

²⁴ Д. Анастасијевић га не датује изрично, али претпоставља да је то име неког радника који су пекли опеку; проф. М. М. Васић (Жича и Лазарица, 15) сматра такође да је то име неког циглара и то из Немањиног времена. Ђ. Стричевић бави се овим проблемом исцрпно и наводи доказе за доњу и горњу границу натписа — од прве половине V до почетка VII в. (Рановизантиска црква код Куршумлије, Зборник радова САН XXXVI — Византолошки институт САН књ. 2, Београд 1953, 191).

²⁵ Тихомир Ђорђевић: Jahreshefte 1901, 167; Адам Оршић-Славетић: Белешке са путовања, Старинар 1935=1936, књ. X и XI, 171.

²⁶ Миливоје Башић: Старе српске биографије, Живот Стефана Немање од св. Саве, 15.

²⁷ Резултате ових испитивања саопштио сам у предавању одржаном у Археолошком институту САН 20-ХП-1954 године. (Гласник САН књ. VI, св. 2, Београд 1955, 225—226).

²⁸ На прве остатке зидова наишло се половином месеца октобра 1953 године, а потпуно ископавање извршено је тек у мају и јуну 1954 године. (Арх. С. М. Ненадовић: Конзерваторски проблеми у Студеници;, Зборник IV—V, 1955, 285.

²⁹ Експертизу нађених новаца дао је др. Растислав Марић.

³⁰ Основа трпезарије публикована од проф. А. Дерока снимљена је пре ових радова када се још није располагало новим подацима. (А. Дероко: Монументална и декоративна архитектура у средње-вековној Србији, Београд, 1953, стр. 316, сл. 486.

³¹ Последњих дана радова у зидовима манастирског обора пронађен је још један део другог каменог суда чија је спољна површина била украшена дијагоналним линијама (сл. 86).

³² Др. Владимир Р Петковић: Манастир Студеница, 8.

³³ Резултате ових испитивања саопштио сам у Археолошком институту САН 25 јануа а 1956 год.

³⁴ Инж. С. М. Ненадовић: Закопане фреске Радослављеве приправе у Студеници, „Република“, 23 новембра 1954 године.

³⁵ Др. Растислав Марић: Оставе старог новца у нумизматичкој збирци Народног музеја у Београду, Саопштења, књ. I, Београд, 1956, 181.