

## БАРОКНА АРХИТЕКТУРА XVIII ВЕКА У ХИЛАНДАРУ

За више од осам столећа свога постојања Хиландар је стално мењао свој изглед и овај који он данас има произишао је из многобројних обнова и зидања, који су уследили после многих пожара и рушења. У његовој изградњи учествовало је више ктитора из редова наше највише средњовековне феудалне властеле: Немања са сином Савом, Урош I, краљ Милутин, цар Душан, кнез Лазар, а после пропасти српске средњовековне државе, за време Турака све до почетка XIX века, у њему подижу многобројне параклисе и конаке стално агилни хиландарски игумани, који проналазе велики број ктитора из разних крајева турске империје, па чак и изван ње, а чија имена налазимо тако често у натписима и записима на хиландарским зидовима. Иако изван граница наше домовине, Хиландар је један од ретких споменика српске средњовековне архитектуре, можда чак и једини, у коме се стално столећима градило и добрим делом од тога се и сачувало, те данас имамо један изванредан амбијент, који показује развој не само архитектуре монументалних сакралних споменика или старе градске (тврђавске) архитектуре, већ и архитектуре конака, зграда за становање и привредних објеката, па чак и извесних хидротехничких објеката, који су служили за довођење воде у сам манастир или наводњавање. А баш ти објекти који су најтешње везани са становањем и животом људи у нашим манастирима у Србији су за време турског периода потпуно порушени и о њима имамо најмање података.

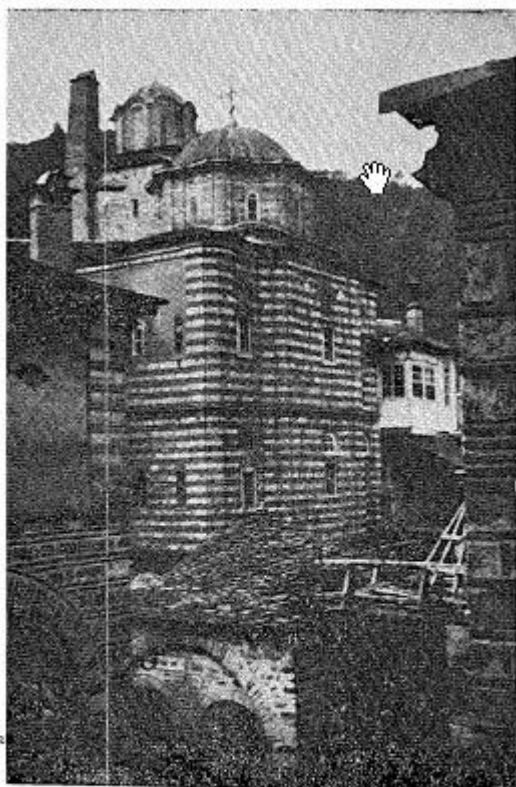
Хиландарске грађевине зидане су у разним стиловима, па иако је традиција византијског грађења у Светој Гори била необично јака, ипак није могла да спречи током векова продирање нових елемената, које су уносили људи који су овде долазили са разних страна. Баш о особинама таквих специфичних елемената барокног стила на неким грађевинама Хиландара желимо ов-

де да говоримо и да покажемо одакле су ти елементи пренесени у Хиландар.

О изгледу Хиландара у разним периодима његовог развоја можемо доћи само путем испитивања оних објеката који су нам се још сачували. Најмање података имамо о изгледу оног Хиландара који је био подигнут још пре Немањиног, као и о Немањиним Хиландару; Хиландар краља Милутина, као и нешто каснијег времена, може се већ доста добро сагледати. У XVIII веку, октобра месеца 1757. године, израђен је у Москви један бакрорез општег изгледа манастира Хиландара, који нам доста верно, када се одбаце све сликарске импровизације и нешто унесене маште бакроресца, приказује оне објекте, који су тада постојали, донекле и њихов изглед, а нарочито место на коме су били сазидани.<sup>1</sup> Међутим, тек што је овај бакрорез био израђен настаје период велике грађевинске делатности у Хиландару, тако да је манастир врло брзо у многоме променио тај изглед и добио овај, који данас има. Многе зграде које су постојале, а које су вероватно биле већ дотрајале, порушене су, а многе нове су сазидане. Хиландар је био изграђен на једном неподесном и врло тескобном месту и његово двориште било је подељено низом зграда на два дела. Рушењем ових зграда оба дела дворишта спајају се у једну целину, те се ствара овај данашњи облик дворишта. То је време када се у Хиландару осећа јачи утицај барокног стила, како у архитектури, тако и у сликарству и на покретним предметима.

Постоји неколико објеката, већих и мањих, на којима је тај стил нарочито испољен; то је црква са два параклиса, св. Апостола и Рођења Богородице, затим крстионица са северне стране цркве краља Милутина, портал на спољној припрати, чије се подизање приписује кнезу Лазару и једна

<sup>1</sup> С. М. Ненадовић: Хиландар на графичким приказима XVIII и XIX века, Зборник заштите споменика културе XVI, 1965, 97—114,



1. Манастир Хиландар, црква Рођења Богородице и св. Апостола, изглед са северо-источне стране  
 1. Monastère Hilandar, église de la naissance de la Sainte-Vierge et des saints Apôtres, aspect du côté nord-est

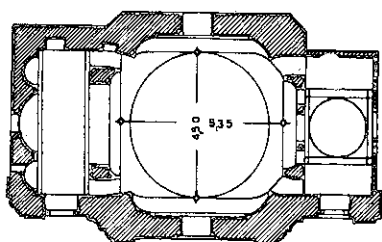
мала чесма. Барокни стил осећа се и на неким другим доградњама тог времена, али су оне мање и недовољно стилски изражене, те ћемо се ми овде задржати само на прва три објекта.

Црква св. Апостола и Рођења Богородице налази се са јужне стране цркве краља Милутина и саграђена је 1784. године, ако ова година, која је урезана у један камен и узидана у њен северни зид означава годину њеног подизања (сл. 1). Црква је сазидана на месту, на коме се пре ње налазила црква св. Бесребреника Кузмана и Дамјана. О изгледу овог објекта, који је овакако пре грађења цркве св. Апостола и Рођења Богородице порушен, можемо данас да судимо једино по подацима, које нам о њему даје поменути бакорез. Црква је имала у приземљу истурен трем са аркадама; трем је био покривен кровом са каменим плочама. Иза овог крова, на спрату, био је још један трем, мало повучен од лица доњег трема. Док је доњи трем био, из-

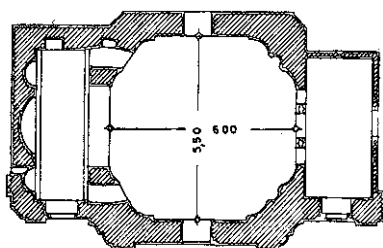
гледа, са зиданим аркадама, дотле су стубови горњег трема били очигледно дрвени. На том спрату налазио се параклис св. Кузмана и св. Дамјана.

Црква св. Апостола и Рођења Богородице има приземље и два спрата; у приземљу се налази подрум за смештај великих каца (сл. 2, 3). Овај подрум висок је 5,70 м. На првом спрату је параклис посвећен Рођењу Богородице и он има равну, али профилисану таваницу, а на другом спрату је параклис посвећен св. Апостолима и он има кубе. Ова црква је несумњиво уклопљена у зидове подрума који су много старији од ње, али је њен спољни северни зид потпуно нов, а такође су нови и зидови оба параклиса. Црква је доста велика: дуга је 11,80 м, а широка по средини наоса око 7,0 м (спољне мере). Оба параклиса имају наос, олтарски простор и нартекс. Сви зидови су масивни и озидани тесаним каменом и опеком, а једино западни и јужни зид нартекса оба параклиса сазидани су лако од дрвене бондручне конструкције са испуном. Оба параклиса почивају на масивним пуним зидовима и великим снажним луцима подрума, али међуспратна конструкција је дрвена. То је и разлог што су западни и јужни зидови нартекса оба параклиса танки и лаки, јер почивају на дрвеним тавањачама. Од дрвеног рабица изведена је и калота изнад нартекса цркве св. Апостола.

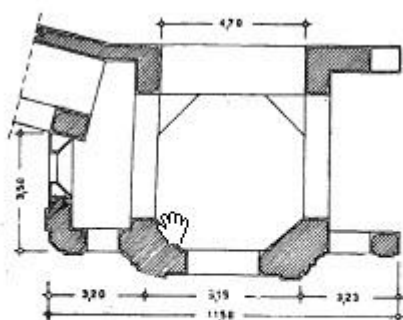
У суштини ова црква припада оној врсти цркава, које имају основу сажетог византијског уписаног крста са кубетом, код параклиса посвећеног св. Апостолима, а без кубета, код параклиса посвећеног Рођењу Богородице. Тај уписани крст манифестује се само у унутрашњем склопу грађевине, док у спољној архитектури он није ничим изражен. Црква има углавном правоугаони облик; по средини је проширена, да би се добило веће кубе и шири поткуполни простор. Али та чиста византијска основа добила је у јакој мери извесне барокне облике. Ту више нема оних пиластера правоугаоног или квадратног пресека који носе кубе, нити таквих прислоњених лукова; појачања за пиластре постоје, али она имају конкавне облике, због којих су и прислоњени луци конкавни. Ни оба ступца испред олтара немају правоугаоне облике, већ им се пресек састоји од две равне и две криве стране; пролази из наоса у олтарски простор између тих стубаца и зидова су такође лучни, а исто такви су и између нартекса и наоса. Апсида, проскомидија и ђаконикон су врло мали и сведени су на плитке полукружне нише, које су утопљене у



ОСНОВА ПАРАКЛИСА СВЕТИХ АПОСТОЛА



ОСНОВА ПАРАКЛИСА РОЂЕЊА БОГОРОДИЦЕ

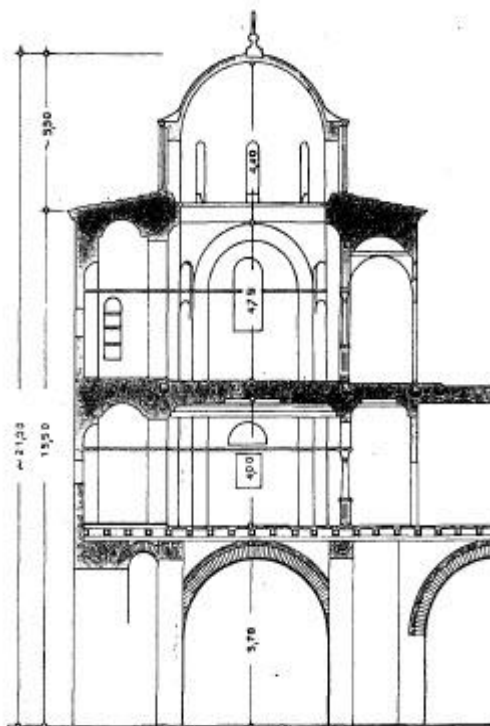


ОСНОВА ПРИЗЕМЉА - ПОДРУМА

2. Манастир Хиландар, основе параклиса св. Апостола и Рођења Богородице
2. Monastère Hilandar, «paraclyse» de la naissance de la Sainte-Vierge et des saints Apôtres, plans

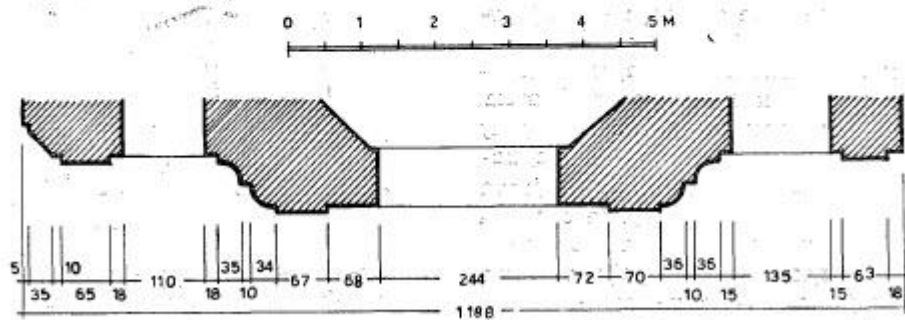
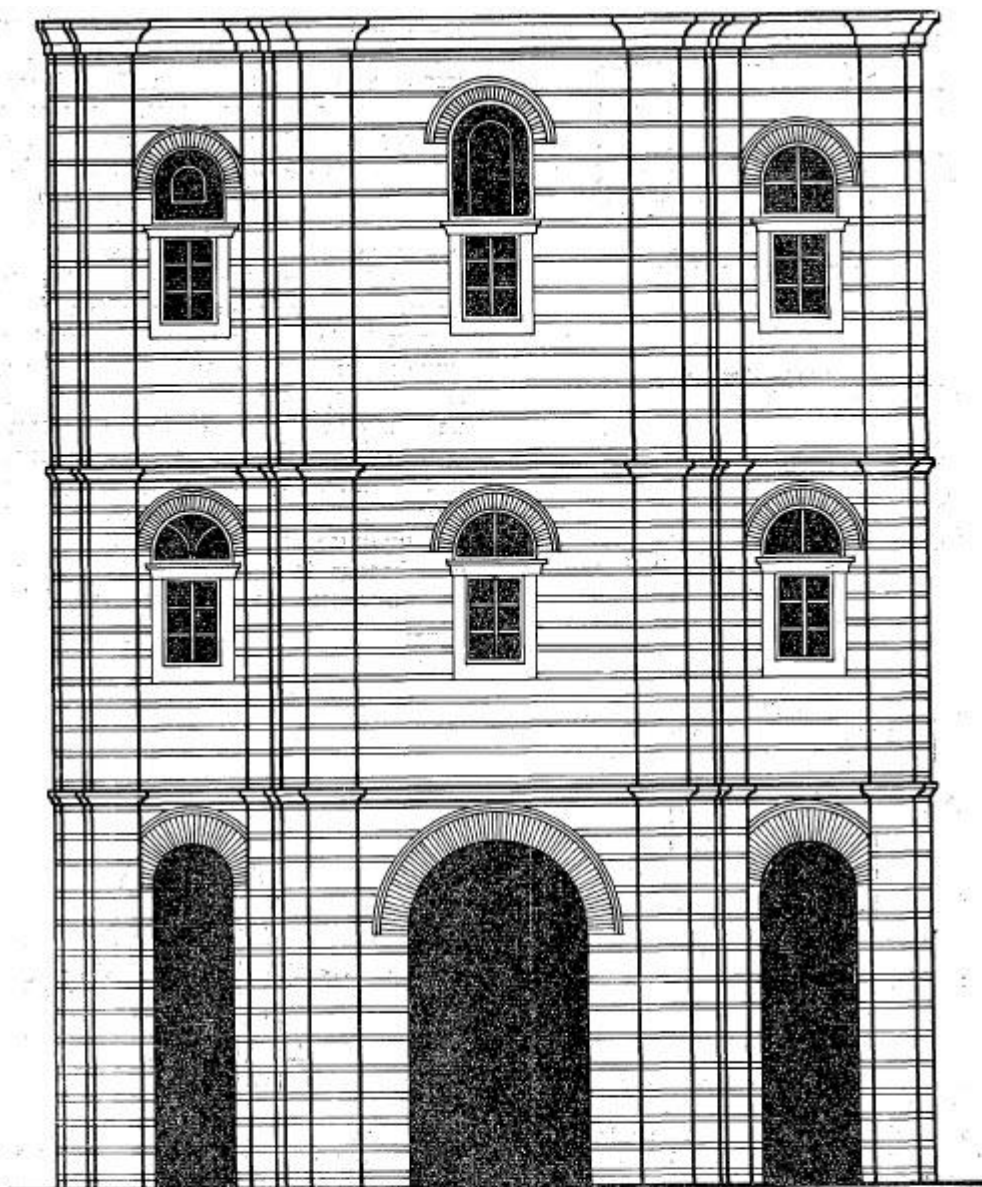
зидну масу, те се споља и не виде. Цела црква са спољне северне стране, која је једина потпуно слободна, јер је зграда са осталих страна опкољена конацима, и не делује као црква, већ као спратна грађевина, зидана стилски доста строго, за профану употребу (сл. 4). Једино кубе изнад ње, које се из оног врло узаног дворишта једва може уочити, указује на то да је ово црква. Та једина спољна слободна и видљива страна, и мали део источне, обрађене су као фасадне, па је архитекта на њима и хтео да да грађевини извесне барокне облике тиме, што је неким пиластерима, односно испустима, давао конкавне или конвексне облике. Фасада је врло солидно, брижљиво и

зналачки зидана и обрађена; она је озидана од наизменичних редова добро отесаних квадера кречњака висине 13—20 см и хоризонталних редова опеке, који се састоје од по два слоја. Спојнице између тесаника и опеке су са великом пажњом обрађене црвеним малтером. И кубе је добило донекле барокне облике тиме, што су спољне стране изведене конкавно, а не равно, мада је то опет у основи византијско кубе. Прозори на кубету задржали су стари издужени облик, који је условљен конструкцијом и обликом самога кубета; прозори пак на оба праклиса добили су потпуно нове савремене облике: то су правоугони прозори са каменим оквирима и каменим венцем на натпрозорнику, који је растерећен полукружним луком, који је саграђен од опека. Осим вертикалног рашчлањавања пиластерима, ова фасада је подељена и по хоризонтали са два камена венца који раздвајају спратове.



ПОДУЖНИ ПРЕСЕК

3. Манастир Хиландар, параклиси Рођења Богородице и св. Апостола, подужни пресек кроз подрум и параклисе
3. Monastère Hilandar, «paraclyse» de la naissance de la Sainte-Vierge et des saints Apôtres, coupe longitudinale à travers la cave et la «paraclyse»



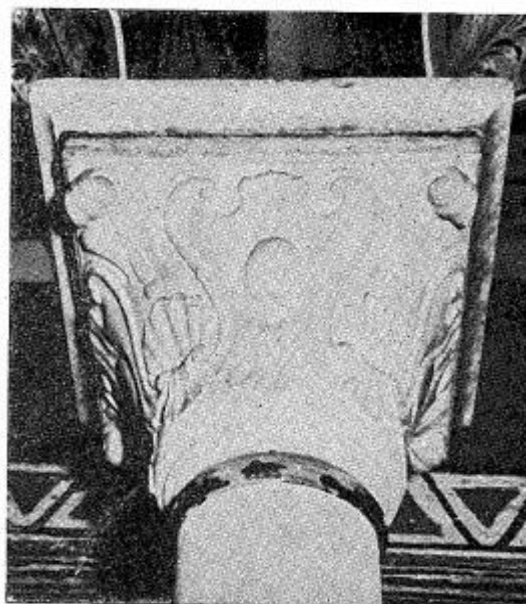
4. Monastère Hilandar, «paraclyse» de la naissance de la Sainte-Vierge et des saints Apôtres, façade nord

Док у архитектури стара византијска концепција доминира над барокним елементима, па је чак и сама техника грађења зидова са употребом тесаних квадера и хоризонталних редова опеке такође византијска, другостепена пластика у унутрашњости оба параклиса је већ потпуно барокна, без икаквих трагова византијског стила. Бели мермерни капитали на стубовима између наоса и нартекса имају на спољним површинама плитку рељефну пластику, која се састоји од стилизоване вегетабилне орнаментике (сл. 5) или из једноставних вертикалних бразда по калатосу капитела. Такву стилизовану вегетабилну орнаменту са много увојака и медаљона по средини имају и неколико мермерних плоча, које се налазе у патосима оба параклиса. Међутим, на спољном фасадном зиду постоји још један мермерни фрагмент који је узидан поред средњег прозора параклиса посвећеног Рођењу Богородице. Стилизација орнаментике овог фрагмента је сасвим друкча од досада приказане барокне орнаментике. Овај фрагмент има акантус стилизован на начин који врло много срећемо код споменика рашке стилске групе на архиволтама портала и допрозорницима. Очигледно да је то један од старих фрагмената, који је пронађен приликом зидања цркве, па је у њу узидан. Тај фрагмент можда је припадао најстаријем византијском Хиландару или можда и Немањиним; Хиландару краља Милутина он већ није припадао, јер су слични фрагменти узидани и у северну страну цркве краља Милутина.

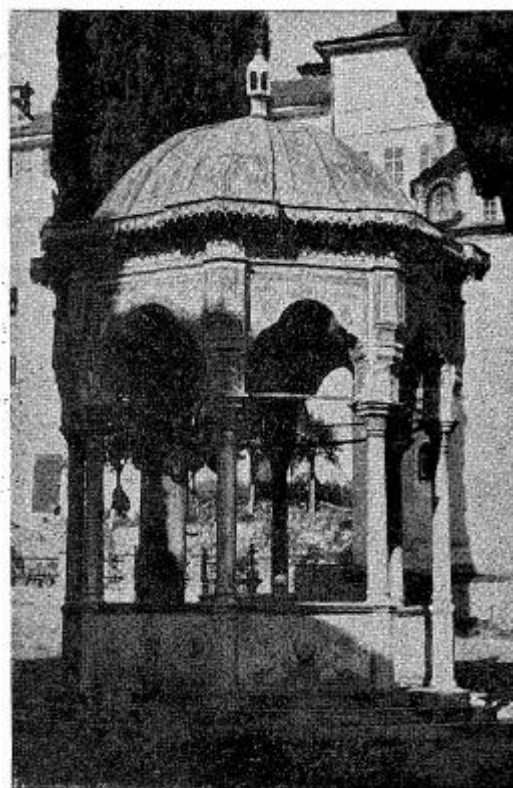
Исте 1784. године, када је саграђена црква св. Апостола и Рођења Богородице, сазидана је и мермерна крстионица, која се данас налази у хиландарском дворишту са северне стране цркве краља Милутина. О њеном грађењу постоји изнад једног лука натпис на грчком језику са годином 1784. Међутим постоји још један натпис о живопису крстионице који гласи:

СІА КРЕСТИЛНИЦА ИЗОБРАЗИСА  
ИЖДИВЕНІЕМЪ РАБА ВЪЖІА НЕКТАРІА  
МОНАХА РОДОМ КОПРИВЦЕНИЦА  
ЛЕТО ХРТОВО АѠМЗ МЦА МАІА 5

Према овом натпису значило би да је живопис у калоти крстионице са унутрашње стране рађен 1847. године,<sup>2</sup> Осим овог натписа на спољној страни постоји испод венца још и година 1846. без икаквог објашње-

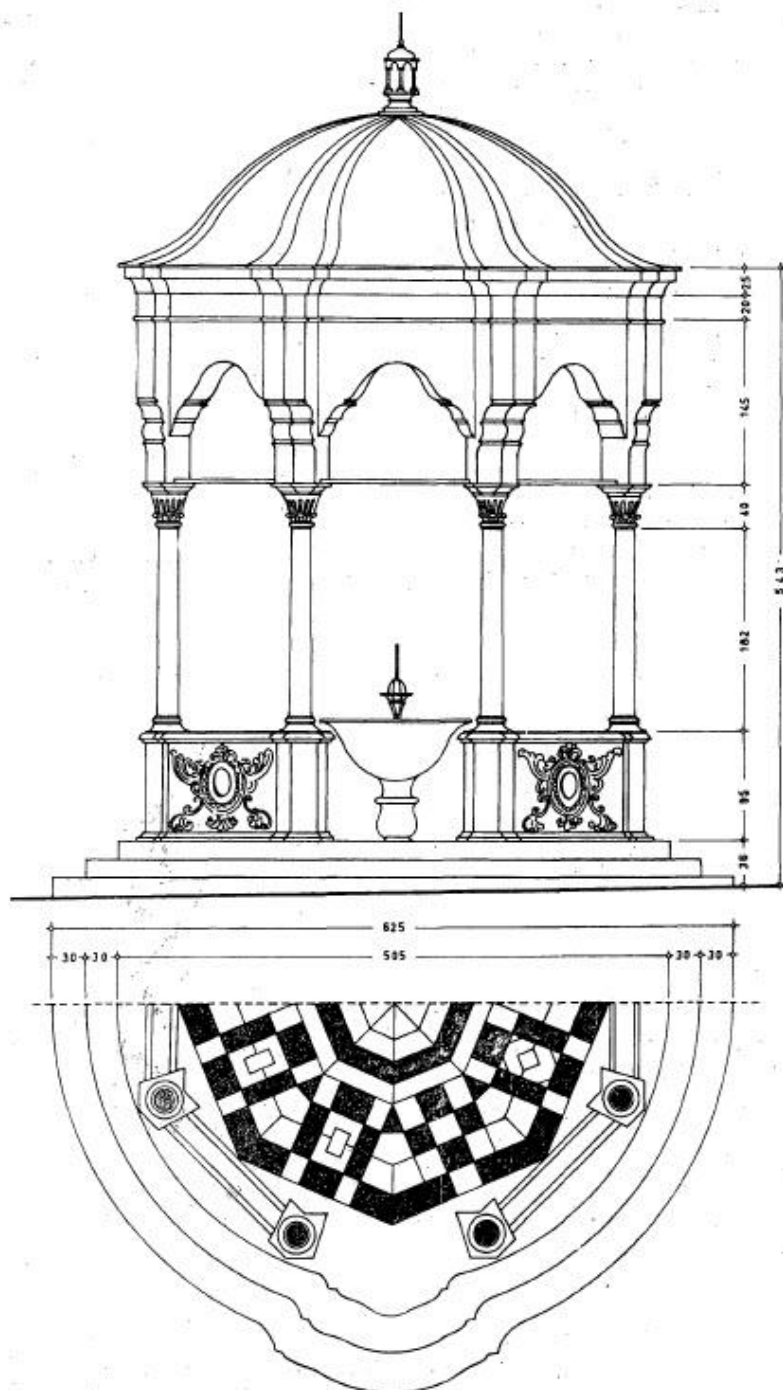


4. Манастир Хиландар, параклиси Рођења Богородице и св Апостола, мермерни капител (снимак Галерије фресака у Београду)  
5. Monastère Hilandar, «paraclyse» de la naissance de la Sainte-Vierge et des saints Apôtres, chapiteau en marbre, (photo de la Galerie des fresques à Beograd)



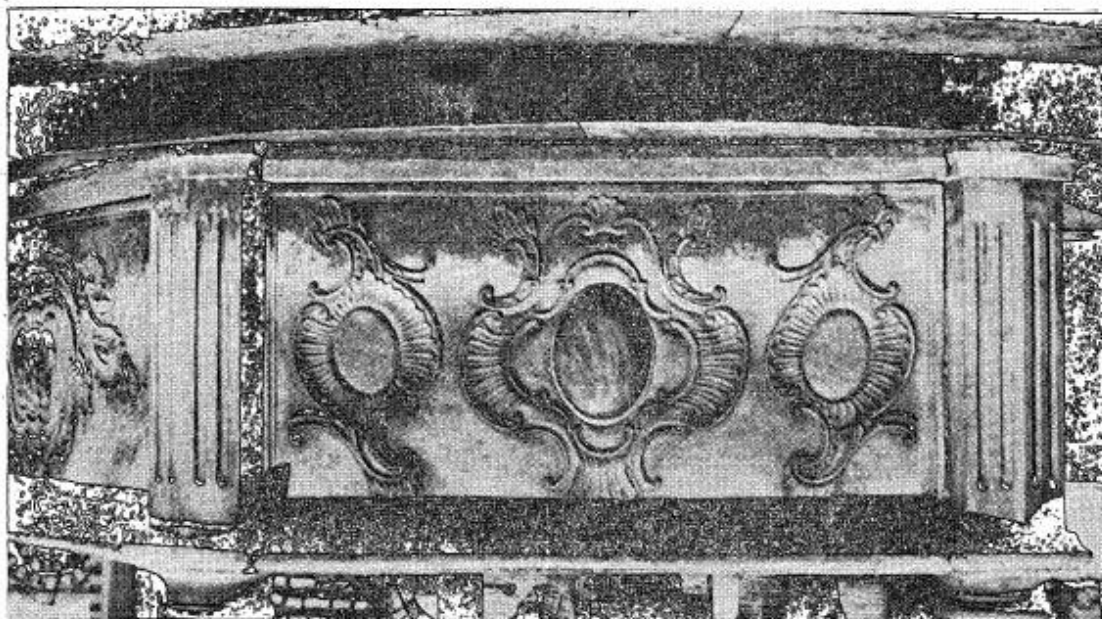
6. Манастир Хиландара, крстионица у дворишту  
6. Monastère Hilandar, baptistère dans le cour

<sup>2</sup> В. Петковић: Преглед црквених споменика кроз повесницу српскога народа, Београд 1950, 336—341. Др В. Петковић ставља овај живопис у 1784. годину.



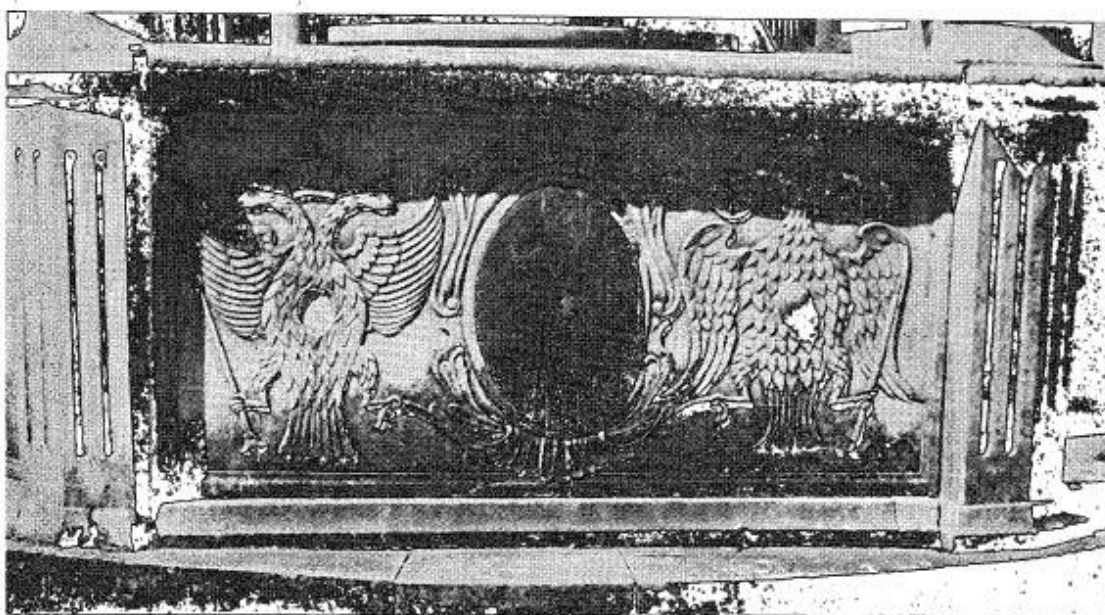
7. Манастир Хиландар, ортогонални изглед  
крстионице у дворишту

7. Monastère Hilandar, aspect orthogonal du bap-  
tistère dans la cour



8. Манастир Хиландар, мермерна парапетна плоча са крстионице у дворишту

8. Monastère Hilandar, La parapet en marbre du baptistère dans la cour



9. Манастир Хиландар, мермерна парапетна плоча са крстионице у дворишту

9. Monastère Hillandar, La parapet en marbre du baptistère dans la cour



10. Манастир Хиландар, мермерна парапетна плоча са крстионице у дворишту  
10. Monastère Hilandar, pierre «parapètele» en marbre du baptistère dans la cour

ња шта она треба да означава. На бакрорезу из 1757. године крстионица не постоји, те свакако тада није била ни саграђена, јер је она данас на таквом уочљивом и лепом месту, да би је бакрорезац свакако насликао, да је тада постојала, јер је он насликао и много мање и мање значајне објекте. Но ми ћемо видети да се и по самоме стилу време грађења ова два објекта, цркве и крстионице, подудара.

По својој општој архитектонској концепцији ова крстионица грађена је као и многе друге средњовековне крстионице, од којих су нам се остаци једне сачували у Студеници. То је мала мермерна грађевина у облику осмоугаоног трема, која има постоље од три степеника, на коме почивају осам стубова. Ови стубови са капителима и профилисаним луцима између њих носе мали назидак са венцем и калоту, којом је крстионица пресведена. Цео објект широк је 5,05 м и висок око 5,40 м. По средини испод свода на степенастом постољу је мермерни суд за воду (сл. 6, 7).

Иако је оваква архитектонска концепција крстионице врло стара, она је обрађена на сасвим савремен начин у барокном стилу. Патос је израђен од мермерних правилних плоча облика квадрата и правоугаоника у две боје: у белој и сивој. По средини у квадратима иазиле су се и плочице плаве мајолике. Од такве мајолике израђена су и два крста на фасади цркве св. Апостола и Рођења Богородице, а такве и сличне мајолике има још на неким хиландарским грађевинама тога доба. Стубови округлог пресека имају висока постоља, чије се спољне и унутрашње стране леме према странама осмоугаоника. Између постоља стубова су мермерне парапетне плоче, које са спољне стране имају плитку релефну

барокну орнаментику (сл. 8, 9, 10). Капители изнад стубова су једноставно украшени једним мањим венцем са доње стране у облику повијеног лишћа; изнад тог венца калатос је изобразан (сл. 11). Такође су изобразана и висока постоља стубова. Овај начин обраде и капитела и постоља стубова је скоро исти са начином којим су обрађени капители и стубови између нартекса и наоса у параклису св. Апостола, а стил пластике на парапетним плочама је истоветан са оним, који се налази на мермерним плочама оба поменута параклиса. Профилација лукова између стубова има чак примеса оријенталне профилације, каква је примењена много у народном градитељству, на тремовима, долапима и вратима. Крстионицу са горње стране завршава мала шестоугаона лантерна.

Мермерни суд за воду крстионице има такође нове барокне облике; он има врло богато профилисани осмоугаони стубић, око чијег постоља се налазе лепе рибице, од којих веће гутају мање.

Пет година пре грађења крстионице и цркве св. Апостола и Рођења Богородице 18. јуна 1779. године завршен је барокни портал на западној страни ексонартекса (сл. 12). Овај ексонартекс и по својој архитектури и по својој каменој пластици несумњиво припада времену кнеза Лазара и улаз у њега морао је бити некада решен на други начин, са каменим порталом, који је вероватно имао претплапну пластику, као што је има и портал на северној страни овога ексонартекса. Међутим о овом старом порталу данас не знамо ништа како је изгледао; он је можда био јако оштећен, па је због тога на место овог портала, а можда и преко њега израђен овај данашњи, барокни. О грађењу барокног портала постоји на њему само на мермерној плочи изнад врата овај натпис:

ОБНОВИСА ХРАМОВИИ СІА ДВЕРЬ ИЖДВЕНІЕ ЕГШ  
ПРОИГЪМЕНА И ПРОИНСКЕУФУЛАЖА  
КИР ДАНІЛА ИЗЪ ЕСКІЗАГАРА А Ф О Д  
1779 І8НІА 18

Година натписа словима је 1774., те није довољно јасно зашто се појављује ова разлика. На самим дрвеним вратима, која су била интарзирана седефом, постоји натпис о времену грађења:

ИЦЪ ХИЛАНДАРІИ АФЧД

односно месеца јануара 1784., тј. исте године су направљена, када је саграђена крстионица и сазидана црква св. Апостола и Рођења Богородице.



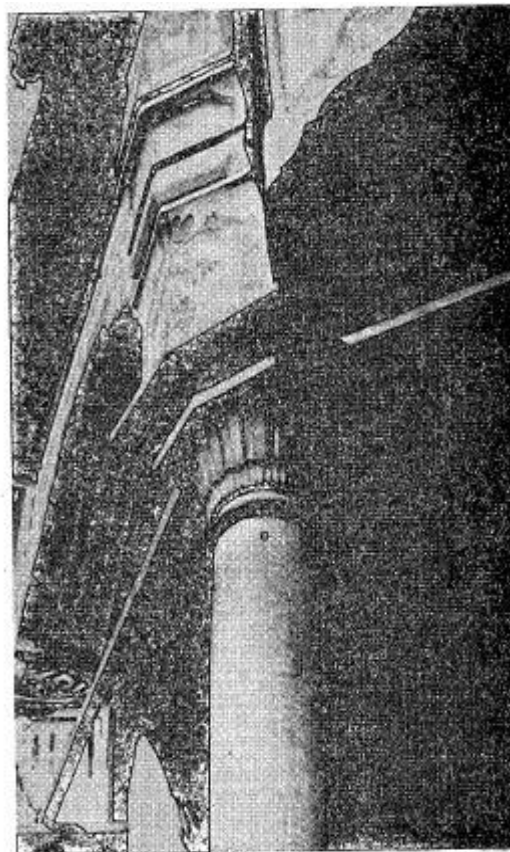
Унутрашњи део портала исклесан је од белог мермера; надвратник и плоча изнад њега, на којој је натпис, су такође од белог мермера. На овим плочама је и барокна орнаментика иста као и на крстионици или плочама цркве св. Апостола и Рођења Богородице. Спољне лезене овога портала направљене су, међутим, од малтера и бојене су. То је још један разлог више за претпоставку, да се испод овога портала можда налази стари портал из Лазаревог времена. Изнад портала се надвила велика полукружна настрешница; која у знатној мери заклања две изванредне камене конзоле са главама девојака из времена грађења овог ексонартекса.

Овај портал је доста скроман и својим стилем у великој мери ремети ону хармонију, која је постигнута са архитектуром цркве краља Милутина и дозиданог ексонартекса. Чини се као да је он направљен из неке нужде и да су се мајстори радећи неки већи посао у Хиландару понудили да обаве и овај, а обавили су га на начин како су знали и умели, не водећи рачуна много о томе, да ли ће његовим грађењем да покваре ону јединствену целину, коју је имала западна фасада овог ексонартекса са старим порталом по средини и два велика стилска камена прозора са стране.

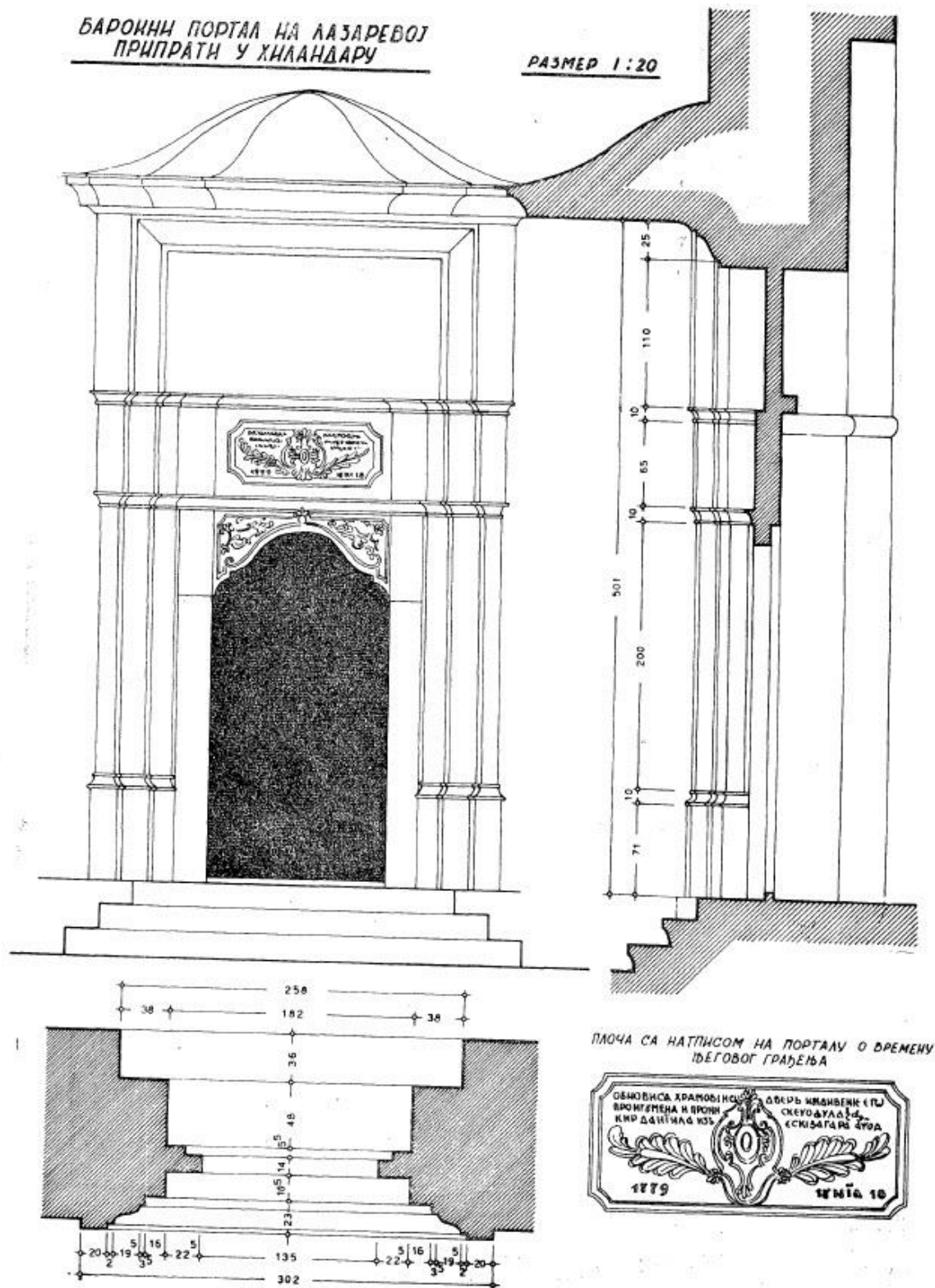
О пореклу барокне архитектуре у Хиландару можемо доста јасно и одређено да говоримо, јер ако немамо имена оних људи који су можда градили ове објекте, имамо имена оних људи, који су били активни у тим пословима, давали прилоге или су их поручивали. Међу тим људима име проигумана манастира Хиландара кир Данила из Ескизагаре (Старе Загоре) записано на барокном порталу ексонартекса појављује се још на једном објекту, који је сазидан његовим настојањем. Он је организовао подизање и живописање цркве св. Саве и св. Димитрија у Хиландару (црква са два параклиса један изнад другог) 1779. године; ангажовао је за тај посао општину села Копривштице и њене житеље „кир поп Најдина, кир хаџи Влка, кир хаџи Нејка, кир хаџи Станеја и кир хаџи Петка Моровеника", као што се види из једнога натписа. У другом натпису о грађењу исте ове цркве и обнављању хелија које су пре тога изгореле спомињу се као ктитори цркве св. Саве, кир хаџи Тома, кир Теодор, кир хаџи Никола са сином кир хаџи Ценом, који су били сви из Видина, а из села Копривштице су ктитори чорбаци кир Геро и син му кир Добре: ктитори цркве св. Димитрија су кир поп Најдин, кир хаџи Влк, кир хаџи Јани

и кир Петко Моровенко. Када су ти велики послови извођени исте 1779. године направљен је и барокни портал на ексонартексу, а као што смо видели и живописање калоте крстионице извео је монах Нектарије „родом Копривштенац".

Двадесет година раније пре зидања параклиса св. Саве и св. Димитрија као ктитор параклиса св. Јована Рилског помиње се Хаџи Влч, чији се портрет налази у самој цркви. Он држи модел параклиса који је сазидао, али више од модела карактеристичан је његов портрет: то је енергичан старац са дугом белом брадом и брковима, великом црном шубаром, дугим кафтаном са великом крагном, која је вероватно од пелца. То је изглед једног правог бољара, трговца XVIII века, какви су сигурно били и остали, који се помињу као ктитори параклиса св. Саве и св. Димитрија. Карактеристично је да су они сви из Видина или Копривштице, а главни организатор кир Данило из Старе Загоре.



11. Манастир Хиландар, капител са крстионице у дворишту, детаљ  
11. Monastère Hilandar, chapiteau du baptistère dans la cour, détail



12. Манастир Хиландар, ортогонални изглед портала на припрати кнеза Лазара

12. Monastère Hilandar, aspect orthogonal du portail dans le narthex du prince Lazare

Од прилога поклоника из села Копривштице обновљен је 1785. године и параклис с.в. Богородице, а исто тако и манастирска болница саграђена је исте године средствима „Господина Теодора, Хаџи-Влка његовог сина и зета му Сба из Копривштице“. Манастирски часовник направљен је 1795. године, а ктитори су му Владо и син му Недељко из Дренове. Једну чесму испред манастирске порте саградио је око 1780. године Хаџи Тома из Видина, а „водосветилница манастира“ израђена је средствима монаха Серафима из Копривнице.<sup>3</sup> Исто тако и припрата параклиса хиландарског конака у Кареји живописана је средствима бугарских поклоника из Видина.

У то време Хиландар је имао и многе метохе у важнијим центрима Бугарске, као што су: Самоков, Софија, Свиштов, Калофер.<sup>4</sup>

У XVIII и XIX веку у Хиландару налазио се врло мали број монаха Срба, што констатују сви путници који су га обишли у то доба, те су манастир прихватили монаси из Македоније и Бугарске. Разни путописци наводе различит број монаха у Хиландару, као и њихов различит национални састав. У својој историји и опису Хиландара из 1894. године. Сава Хиландарац пише да се у Хиландару већ више година број ка луђера свео на 70 људи, а ученика има увек од 10 до 20. Највише је било Македонаца, па Бугара, док је од Срба било свега три, такође и Влаха, затим два Грка, три Чеха, један Рус и два Арнауца.<sup>5</sup>

У то доба и архитектура бугарске грађанске куће у овим местима из којих су разни приложници и поклонници, Видина, Старе Загоре, Копривштице итд., иако грађена у старим традицијама оријенталне грађанске, односно градске архитектуре целог Балканског Полуострва и Мале Азије, трпи снажан утицај барокног стила, који је био прилично неспојив са суштином те архитектуре. Тај утицај на бугарску кућу огледа се не само у измени појединих линија и профила на спољној архитектури, већ је барокни стил унесен нарочито у њену унутрашњост.<sup>6</sup> Довољан је само један поглед на исликане пејзаже поред старих дрвених долапа класичних оријенталних облика и орнамената из ових кућа из Копривштице, па утврдити да је сликар оних пејзажа на зидовима дозиданог трема испред хиландарске трпезарије био „Копривштенац“, као што је био и сликар крстионице монах Нектарије. Међутим традиција византијског грађења, као и традиција локалног светогорског градитељства, биле су толико јаке, да је сам начин грађења каменом и опеком остао исти, али су грађевине ипак добијале извесне облике оних стилова, у којима се већ градило у суседним земљама. Те стилове у Свету Гору, као што је показао и овај случај са Хиландаром, уносили су монаси и ктитори са мајсторима градитељима, који су долазили са разних страна из Русије, Јерменије, Бугарске, Румуније, Србије и доносили са собом оно, што су видели у својој земљи или су позивали мајсторске дружине из тих земаља, које су градиле онако, како су градиле и код своје куће.

Др С. М. *Ненадовић*

<sup>3</sup> Д. Болутов: **Български** исторически паметници на Атон, 1961, 138—139. Болутов не наводи откуда су му ови подаци. За манастирску чесму из 1780. године наводи да је насред хиландарске порте, међутим то се односи на чесму испред улаза у манастир. Исто тако можда се мислило на монаха Нектарија Копривштенаца, што се тиче крстионице, а не Серафима.

<sup>4</sup> Д. Болутов: о. с. 138—139.

<sup>5</sup> Сава Хиландарац: Историја и опис манастира Хиландара, Београд 1894, 55.

<sup>6</sup> Георги Кожухаров: Български къщи от епохата на възраждането, София, 1953; Т. Златев: Българската къща през епохата на възраждането, София, 1955.

### ARCHITECTURE BAROQUE DU XVIIIÈME SIÈCLE A HILANDAR

Le monastère de Hilandar est un des rares monuments de l'architecture énormes serbe, peut-être même le seul, dans lequel on a construit continuellement et pendant des siècles, et une bonne partie de ceci est aussi conservé. Ici, il existe aujourd'hui une ambiance extraordinaire qui nous montre non seulement le développement de l'architecture des monuments sacramentaux de fortification ou de la vieille architecture de ville (forteresse), mais aussi l'architecture des «konaks», maisons d'habitation et des objets d'autres objets mais même aussi certains objets hydrotechniques qui ont servi pour amener l'eau jusqu'au monastère même ou pour l'irrigation.

Il existe certains objets, plus grands ou plus petits sur lesquels le style baroque se manifeste tout spécialement. C'est l'église avec deux paraclises, la naissance de la SainteVierge et les saints Apôtres, ensuite, un baptistère du côté nord de l'église du roi Milutin, un portail dans la partie extérieure du narthex, dont la construction est attribuée au prince Lazare et une petite fontaine. Le style baroque se voit aussi sur certaines autres annexes de cette époque, mais elles sont moins et pas suffisamment exprimées au point de vue style, et c'est pourquoi on mentionne ici seulement des trois premiers objets.

L'église de la naissance de la SainteVierge et des saints Apôtres, a été construite en 1784.

La conception byzantine domine dans son architecture sur des éléments de style baroque distincts. Cependant, la plastique à l'intérieur des deux paraclises est tout à fait baroque, sans aucune trace de style byzantin.

En cette même année 1784, on a construit un baptistère en marbre, dans la cour, du côté nord de l'église du roi Milutin. Bien que sa conception architecturale soit d'après le modèle des baptistères moyenâgeux, il est élaboré d'une façon tout à fait contemporaine, dans le style baroque.

En 1779, est achevé le portail baroque du côté ouest de l'egzonarthex, de l'époque du prince Lazare, travaillé en membre blanc avec des ornements baroques qui sont identiques à celui du baptistère. Ce portail est assez modeste et par son apparence et dans une mesure considérable dérange cette harmonie qui est atteinte dans l'architecture des narthex des églises du roi Milutin et du prince Lazare.

Le style baroque a été donnée au monastère de Hilandar, par les moines et les fondateurs, de divers côtés, de Russie, d'Arménie, de la Bulgarie, la Roumanie et Serbie. Les bâtiments élevés dans ce style marquent tout spécialement l'architecture moyenâgeuse monumentale de Hilandar, comme un signe de durée de création artistique.

*Slobodan Nenadović*