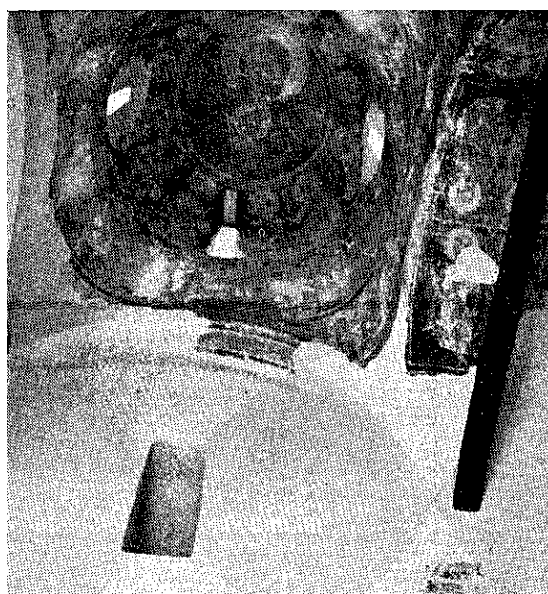


КОНЗЕРВАЦИЈА ЖИВОПИСА МАНАСТИРА ЈОШАНИЦЕ



1. Манастир Јошаница, црква св. Николе, изглед куполе припреме пре и после конзерваторских радова



1. Monastère Jošanica, église St. Nicolas, aspect de la coupole du narthex avant et après les travaux de conservation

Сликарскоконзерваторске радове на живопису манастира Јошанице у првој фази сачињавали су ови послови:

1. Хемијска анализа пигмента; 2. Ослобођење унутрашњости цркве од новог малтера и креча; 3. Консолидација постојећег и новооткривеног живописа; 4. Чишћење закречених места на живопису и скидање наслага нечистоће; и 5. Вођење конзерваторске документације.¹

¹ Сезона радова 1969 године.

Сликарско конзерваторски радови у манастиру Јошаници започети су 20. септембра и трајали су до 20. октобра 1969. године.

Сликарске радове је изводио Атеље за конзервацију живописа Републичког завода за заштиту споменика културе. Конзерватор и руководилац радова Гашић Радоман.

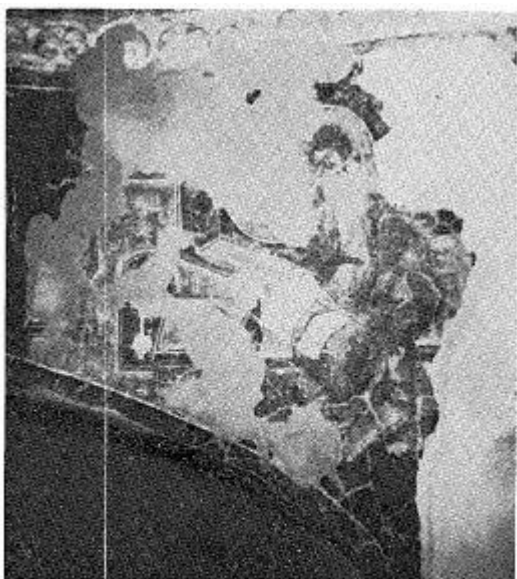
Хемијска анализа пигмента

Анализа жуте боје из олтара апсиде висине 1,5 м.

Микроаналитичком анализом и реакцијама за идентификацију Fe^{3+} са KCNS и сулфосалицичном киселином утврђено је да је жута боја природни пигментокер хеијског састава — $\text{Fe}_2\text{O}_3 \cdot 2\text{H}_2\text{O}$ + силикат + глина).

Анализа црвене боје са пиластра — јужни зид наоса.

Микроаналитичком анализом и реакцијама за идентификацију са KCNS и $\text{K}_4\text{Fe}(\text{CN})_6$ и сулфосалицилном киселином утврђено да је црвена боја природни пигмент — црвени окер хемијског састава $\text{Fe}_2\text{O}_3 \cdot n\text{H}_2\text{O}$.



2. Манастир Јошаница, црква св. Николе, изглед евангелиста са северозападног пандантифа после конзерваторских радова
2. Monastère Jo.anice, église St. Nicolas, aspect des évangélistes sur le pendentif nord-ouest, après la travaux de conservation.

Анализу урадио Васић Јован, хемичар Завода.

Ослобођење унутрашњости цркве од новог малтера и креча

Припрата: откривене фреске	21,11 м ²
Наос: откривене фреске	11,60 м ²
Укупно откривених фресака	32,71 м ²

Купола са сводом и пандатифима припрате као и површине наоса, биле су прекречене у неколико слојева кречним премазима (сл. 1). Пре кречних наноса на површине живописа извршен је премаз са обраним млеком, као сретство да би се боље ухватили кречни премази. Скидање ових премаза било је отежано због употребе казеина (обраног млека). Чишћење је обављено механичким путем). У горњим површинама припрате пигмент живописа се брише. У куполи наоса, међупрозорски простор, површине живописа се љуспају због утицаја влаге. Чишћење ових површина је обављено исто механичким путем.

Консолидација постојећег и ново откривеног живописа —

Површине фресака су консолидоване и оспособљене за даљи наставак сликарских и архитектонских радова. Извршено је опшивање целокупних површина фресака. Већа и мања оштећења су плумбирана. Под-

клубучне, одвојене површине везане су за носач зид са чеповима.

Чишћење закречених места на живопису и скидање наслага нечистоће

Површина очишћених фресака 31,14 м². Очишћене су све закречене површине живаписа, као и наслаге гарежи и прљавштине у доњој зони јужног зида припрате.

Вођење конзерваторске документације

Вођена је сликарско конзерваторска документација, која се састоји:

1. Сликарско конзерваторски дневник радова; 2. Фото документација; и 3. Технички цртеж живописа у размери 1:20.

Употребљени материјал за конзервацију

За конзервацију живописа употребљен је следећи материјал:

1. Мермерни прах, окер из Баточине и сига из Раковице; 2. Хидрирани прах; 3. Ривил; 4. Казеин.

Пасте са којима је вршено плумбирање и опшивање прављене су од наведених материјала, зависно од јачине и потребе оштећених површина.

ФАЗА II

У другој фази радова извршени су ови послови:

1. Хемијска анализа слоја за малтер; 2. Фиксирање бојеног слоја за малтер; 3. Расвета ентериера цркве; 4. Малтерисање; 5. Тонско плумбирање; 6. Чишћење живописа; и 7. Конзерваторска документација.²

Хемјиска анализа малтера

Рашчлањавање са HCL.

Хемијски састав изражен у процентима.

² Сезона радова 1970. године.

Радови су обављени од 1. септембра до 7. новембра 1970. године.

Сликарско конзерваторске радове је изводио Атеље **За** конзервацију живописа Републичког завода за заштиту споменика културе. Конзерватор и руководилац радова Гашић Радоман.

Према елаборату „Манастир Јошаница сликарско конзерваторско реставраторски елаборат“ бр. 01 228/1 од 25 фебруара 1970. године, пројектант Гашић Радоман.

Малтери

	исток	запад
H ₂ O (губ. влаге на 110°C)	1,85	1,69
губ. жарењем	23,29	29,92
SiO ₂ (силицијум диоксид)	41,74	29,52
R ₂ O ₃ (комбинов. оксиди)	6,03	8,69
CaO (калциум оксид)	18,33	21,51
MgO (магнезиум оксид)	8,75	7,98

Укупно: 99,99% 99,31%

Из процентуалног састава компонената који чине главни садржај малтера: CaO, SiO₂ и губитак жарењем који нам даје приближну количину CO₂, може се закључити да оба малтера источне и западне фасаде нису истог састава, већ да су различита, односно да је малтер источне фасаде слабији — поснији, јер садржи већи проценат SiO₂ = 41,74%, а мањи проценат креча односно CaO + губитак жарењем = 41,62%, док је малтер западне фасаде јачи односно маснији, јер мањи проценат SiO₂ = 29,52%, а већи проценат CaO + губ. жарењем — = 51,43%.

Аналізу урадио Васић Јован, хемичар Завода.

Фиксирање бојеног слоја за малтер

Извршено је фиксирање појединих партија живописа на којима се пигмент одваја, љуска од носача малтера, као у своду прилрате и наоса.

Расвета ентериера цркве

Извршена је расвета манастира Јошанице. У зид сигу укопано је, сто метара бушир цеви 230, сто метара пв 2 x 2,5. Од манастира до конака, укопан је мали од 50 цм. дубине бетонирани канал

дужине 50 м. кроз који је уведен оловни кабл 3 x 2,5 дужине 50 м. Постављена су четири прекидача, три прикључка, девет сијаличних места, односно рефлектора, и на крају аутоматски осигурачи постављени у металну изоловану кутију, каја је укопана у зид.

Малтерисање

На зидовима на којима се не налази живопис, извршено је малтерисање око 132 м². После малтерисања нанешен је један тонски слој мљевене сиге од 0,5 до 1 цм.

Тонско пломбирање

На оштећеним површинама живописа извршено је тонско пломбирање оштећења, и сведена је тонска вредност површина (сл. 2).

Чишћење живописа

Очишћено је 90 м² живописа и издвојених фрагмената. Чишћење је изведено механичким лутем, због састава и квалитета живописа, са изузетком појединих партија на пандатифима, где је чишћење извршено са хемијским растварачима.

Конзерваторска документација

Вођена је сликарско конзерваторска документација каја се састајала из:

1. Фотографисања пре, у току и на крају рада;
2. Евиденција о свим урађеним и утрошеним материјалима; и
3. Цртежи у одређеној размери.

Са наведеним радовима завршена је конзервација живописа у манастиру Јошанице.

Радоман Гашић, сликар

LES TRAVAUX DE CONSERVATION SUR LA PEINTURE DU MONASTERE JOŠANICA

Dans les années 1969 et 1970, des travaux de conservation ont été exécutés sur la peinture du monastère de Jošanica. La peinture était recouverte de mortier de chaux. On a nettoyé en total une surface de 90 m², pour découvrir la peinture du narthex et du naos. Après avoir terminé ces travaux de conserva-

tion de la peinture, on en a exécutés aussi pour l'éclairage, à l'intérieur de cet objet, afin de pouvoir mieux admirer les beautés artistiques de cette peinture conservée.

Radoman Gašić

