

## ОСТАЦИ НАРОДНЕ АРХИТЕКТУРЕ У ДОЊЕМ ТОКУ ЈАСЕНИЦЕ

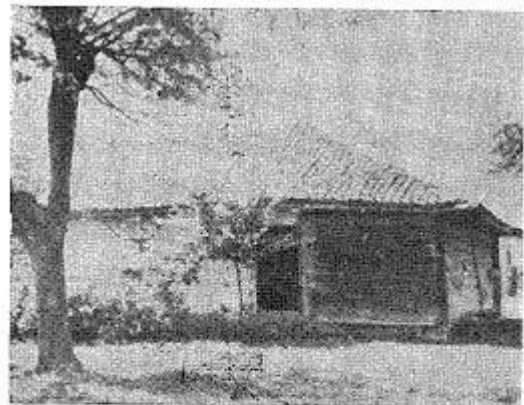
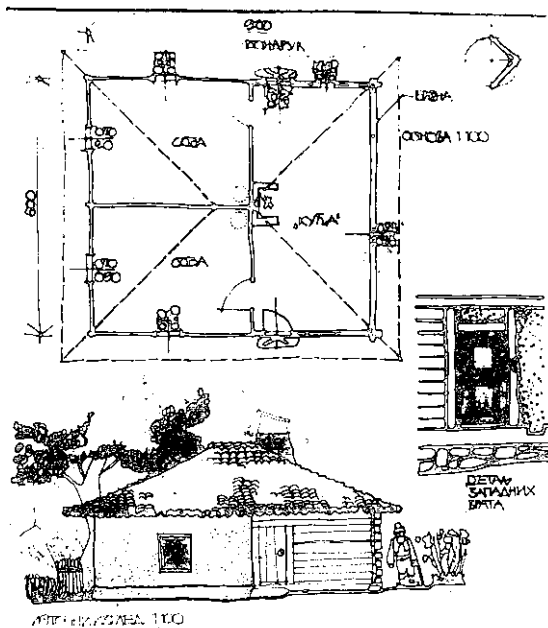
Насеља у доњем току реке Јасенице, концентрисана углавном око Смедеревске Паланке, за последњих двадесетак година нагло мењају свој лик. Ово, наравно, не представља никакав изузетак, јер је то мање више случај са већином насеља у Србији и читавој нашој земљи. Међутим, стиче се утисак да је овде темпо промена нешто убрзанији. Томе у првом реду доприноси економска моћ сељака у овом крају, као и нагли развој комуникација у овом делу Србије. Готово да више нема насељеног места у овом крају кроз које не води асфалтиран или од насипа рађени пут. То је у великој мери утицало на побољшање животног стандарда сељака и општи просперитет села. Због свега тога село нагло мења лик. Све што је старо постаје сувишно и уступа место новом. Сељак подиже нове куће а из дворишта, као по правилу, склања стару зграду да не би кварила нови амбијент. На тај начин је за задњих десетак

година уништен готово сваки траг наше старе народне архитектуре. Данас се само ретко и појединачно може наићи на објекте ове врсте и то само тамо где није било млађе чељади у домаћинству, која би саградила нову кућу и разрушила стару. Слично је и са споредним зградама, па је данас права реткост наићи на толико типичан клет, амбар, качару, кош и друге објекте народне архитектуре.

Приликом истраживања терена на подручју општина Смедеревска Паланка и Велика Плана, обављеног у току 1969. године,<sup>1</sup> евидентирано је неколико занимљивих објеката народне архитектуре, који су стицајем различитих околности остали сачувани. Али с обзиром на стање у коме се налазе, може се рећи да проводе своје последње дане.

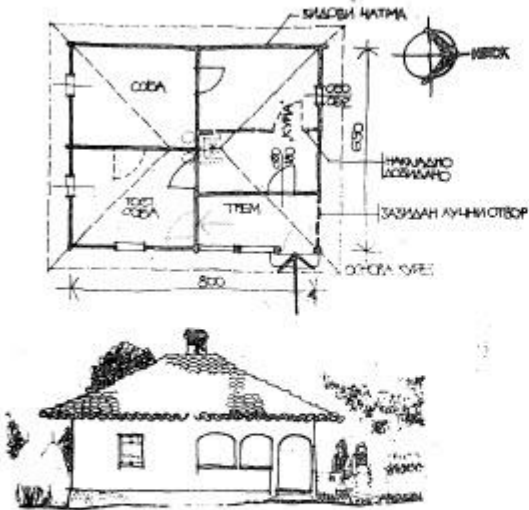
У селу Ратарима сачувана је кућа полубрвнара, која потиче с половине прошлог века (сл. 1). То је типична полубрвнара, карактеристична за овај крај, која представ-

<sup>1</sup> Истраживање терена обавила је стручна екипа Завода за заштиту споменика културе у Крагујевцу.

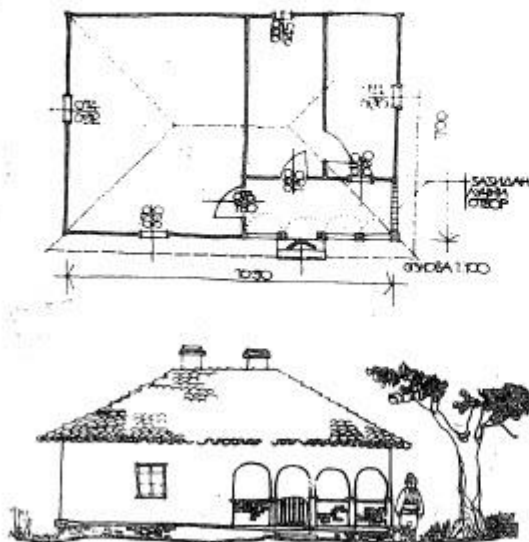


1. Кућа полубрвнара у Ратарима, основа, изглед и детаљ врата  
1. Maison, moitié en bois à Ratari, base, aspect et détail de la porte

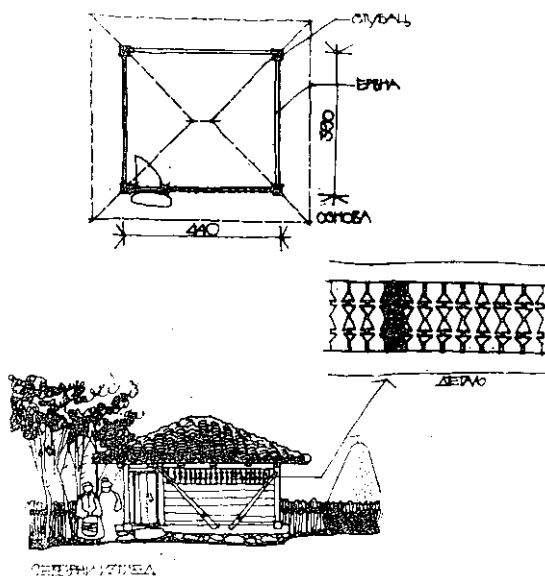




3. Кућа чатмара у Старом Селу, основа и изглед  
 3. Maison «Chatmara» (hutte) à Staro Selo, base et aspect.



4. Кућа чатмара у Лозовику, основа и изглед  
 4. Maison «Chatmara» (hutte) à Lozovik, base et aspect.

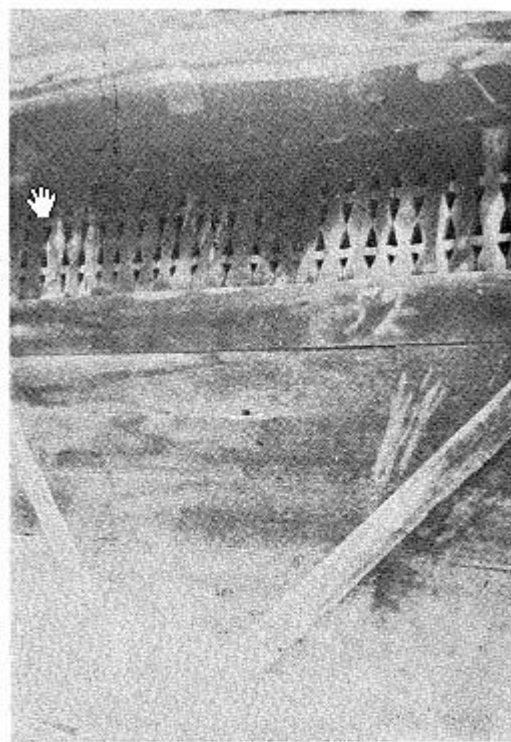


Стара кућа чатмара у Лозовику слична је предходној, али је разрађенијих облика. И код ње је на предњој страни полуотворен трем са карактеристичним „моравским“ луцима (сл. 4). Ова грађевина припада типу зграда које чине завршну фазу наше народне архитектуре из XIX века, рађене по мораским традицијама.

Од помоћних, споредних, сеоских зграда само се још понегде може наићи на аутентичан објекат из прошлог века. Најчешће се он нађе сачуван тамо где је сачувана и стара кућа. У селу Мраморцу запажен је карактеристичан клет (вајат) (сл. 5).<sup>2</sup> Налази се на периферији сеоског домаћинства, изолован од куће, амбара и осталих зграда. У основи је квадратног облика, малих димензија. Рађен је сав од брвана, која су полагана на темељ од ломљеног камена. Кров је четворосливан, а кровни покривач ћерамида. На главној фасади запажа се занимљив детаљ декоративно обрађених дрвених решетки, које имају и практичну сврху проветравања просторије.

Као што је напред поменуто, сви ови објекти народне архитектуре на подручју доњег тока Јасенице налазе се у тешком стању, запуштени су и постоји опасност да ће за кратко време нестати. Њиховим нестанком изгубиће се и задњи примерци народног неимарства у овом делу Србје.

*Боривоје Радих*



5. Клет (вајат) у Мраморцу, основа, изглед и детаљ дрвених решетки  
5. »Kelt« (vajat) petite maison annexe à Mramorac, aspect, base et grillage en bois

## LES VESTIGES DE L'ARCHITECTURE POPULAIRE DANS LE COURS INFÉRIEUR DE JASENICA

Au cours des recherches sur le terrain du territoire de la commune de Smederevska Palanka et Velika Plana, dans le cours inférieur de Jasenica, on a évidente certains objets intéressants de l'architecture populaire. Dans le village de Ratarima, se trouve une redoute moitié en bois, de la moitié du XIXème siècle. Ce qui est caractéristique en elle est «la maison» avec un foyer et des objets ménagers anciens. Dans le village de Mramorac, il y a une redoute semblable qui est moitié en bois. D'autres bâtiments auxiliaires en bois qu'on trouve dans ce village, se font remar-

quer par leur architecture; un «klet», construit en poutres ou solives et dont les dimensions sont petites. Sur la façade principale il y a un détail fort intéressant, c'est un grillage en bois très décorativement travaillé. Une maison «Čatmara» (hutte en briques non cuites) à Starom Selo, date de la fin du XIXème siècle. Une maison à Lozovik, de formes plus développées et qui représente une phase perfectionnée de notre architecture populaire est construite suivant la tradition moravienne.

*Borivoje Radić*

