

ЦРКВА СВ. НИКОЛЕ У БРВЕНИКУ

Област у којој се налази село Брвеник улазила је у састав истоимене средњовековне жупе која је, уз жупу Горњи и Доњи Ибар, сачињавала један од средишњих делова старе Рашке.¹ Жупа Брвеник се први пут у изворима спомиње тек 1280. године као област у којој се налази колонија Которана и Дубровчана.² На следећи помен наилазимо 1346. године, када се истиче да су ту Которани имали своју цркву посвећену св. Трифуну, заштитнику града Котора.³ Повељом цара Уроша од 15. јуна 1363. потврђује се челнику Муси замена града и жупе Брвеника за град и жупу Звечан.⁴ Из ове повеље сазнајемо да је град са жупом био у поседу кнеза Војислава Војиновића, који га је уступио челнику Муси, зету кнеза Лазара, у замену за жупу и град Звечан. Жупа Брвеник са градом, како се из повеље види, обухватала је 56 села.⁵ После смрти челника Мусе Брвеником су господарили његови синови Лазар и Стефан Мусићи.⁶ Под турску власт Брвеник је пао године 1455.⁷ За време турске окупације град је имао одређен стратешки значај. У једној

аустројској карти из 1690. означен је као насељено место са утврђеним градом.⁸ У хаџишерифу од 1833. Брвеником се назива не само град и село већ шире подручје.⁹ Град Брвеник био је седиште господара жупе који је ту имао свој дворца. Данас је готово потпуно у рушевинама.¹⁰ Налазећи се у долини Ибра, куда је водила важна саобраћајница која је повезивала Србију са Македонијом, затим у области која се од давнина одликовала рудним богатством,¹¹ жупа Брвеник је у средњем веку била врло насељена. Као сведочанство о бујном и организованом животу у прошлости служе нам многобројни очувани споменици, као и они које време и догађаји нису поштедели. Један од таквих објеката јесте црква св. Николе која се до наших дана сачувала у рушевинама.

Црква се налази на ушћу Брвенице у Ибар, у подножју брда на коме су видљиве рушевине средњовековног града. Удаљена је око 10 км северно-источно од Рашке.

О овој цркви писано је врло мало.¹² Досадашња сазнања о њој кретала су се

¹ Ст. Станојевић, Народна енциклопедија, I, 315 и II, 1 и 2.

² К. Јиречек, Трговачки путеви и рудници Србије и Босне у Средњем веку, Зборник Константина Јиречека I, Београд 1959, 267. Занимљиво је да је И. Руварац у свом чланку „Прилошки к објашњењу извора српске историје“ — Гласник XLVII, 178 — овај податак везао за град Брвеник на Лабу, што су касније К. Јиречек као и још неки историчари усвојили, мада је очигледно погрешно, јер се овај податак односи на Брвеник на Ибру. То је документовано разјаснио А. Соловјев, Једна српска жупа за време царства, Гласник Скопског научног друштва, III, Скопље 1928, 27 и 28.

³ К. Јиречек, Наведено дело, 267.

⁴ С. Новаковић, Законски споменици српских држава Средњег века, Београд 1912, 316.

⁵ А. Соловјев, Одабрани споменици српског права, Београд 1926, 166—167.

⁶ А. Соловјев, Једна српска жупа за време царства, Гласник Скопског научног друштва, Скопље 1928, III, 28.

⁷ А. Соловјев, Наведено дело, 28.

⁸ К. Јиречек, Историја Срба, Београд 1952, I, 382.

⁸ Ст. Станојевић, Народна енциклопедија I, 315.

⁹ М. Милићевић, Кнежевина Србија, Београд 1876, 678.

¹⁰ А. Дероко, Средњовековни градови у Србији, Црној Гори и Македонији, Београд 1950, 110.

¹¹ У непосредној близини налази се познати средњовековни рудник сребра Плана и низ других рударских насеља. Види: К. Јиречек, Трговачки путеви и рудници Србије и Босне у Средњем вијеку, Зборник Константина Јиречека, Београд 1959, I, 266.

¹² Сви написи су уопштено и недокументовано дотицали овај објекат. Први је Ђ. Бошковић скренуо пажњу на цркву, доносећи у краћем чланку поред описа, снимке основне и једног пресека са претпоставком њеног првобитног изгледа — види: Белешке са путовања, III Ибарска клисура, Брвеник, СТАРИНАР, VIII—IX, 1933—1934, 285—286. Пре Бошковића В. Петковић је у Народној енциклопедији I, 315, у белешци о Брвенику само у неколико речи указао на постојање цркве „која је пре 20 година још имала кубе и леп живопис на зидовима, а сада је скоро сасвим разорена“. А. Дероко се у својој књизи Монумент-

у оквирима претпоставки и односила су се поглавито на архитектуру. Остала су многа питања нетакнута. Стога се наметала потреба да се у светлу нових података, до којих се дошло приликом археолошких ископавања која су претходила конзерваторским интервенцијама, учине покушаји потпунијег сагледавања и разматрања овог занимљивог и значајног споменика.

О постанку цркве и њеној прошлости немамо никаквих података. Ни у једном познатом извору она се ни спомиње. Ђурђе Бошковић¹³ није ни покушао да је датира, осим што је са видљивом опрезношћу истакао да остаци фресака потичу из XIV века. Међутим, он је нагласио сличност између основе ове цркве и основе цркве св. Николе у Баљевцу, чији се настанак везује за XII—XIII век.¹⁴ В. Петковић није улазио у проблем датације,¹⁵ док М. Кашанин, ослањајући се на Бошковића, живопас цркве ставља у XIV век.¹⁶

Без обзира на упадљиву сличност архитектонског решења између ове цркве и цркве у Баљевцу, за коју се због присутних романских елемената на прозорима сматра да потиче из XII односно XIII века, треба нагласити да црква у Брвенику, судећи према постојећим одликама, не носи обележја објеката из овог периода. За разлику од

тална и декоративна архитектура, у средње-вековној Србији, Београд 1953, 111, осврће на њену основу, увршћујући цркву у Рашку школу, а у Енциклопедији ликовних уметности, Загреб MСMLIX, I, 522, М. Кашанин је, ослањајући се, очигледно, на Ђ. Бошковића, истакао најопштије погледе на ову цркву, не улазећи ни у каква разматрања оних питања која није обухватио чланак Ђ. Бошковића.

¹³ Наведено дело, 315.

¹⁴ А. Дероко, Црква св. Николе у Баљевцу. Старинар VII, 1932, 37

¹⁵ Наведено дело, 315.

¹⁶ Наведено дело, 522.

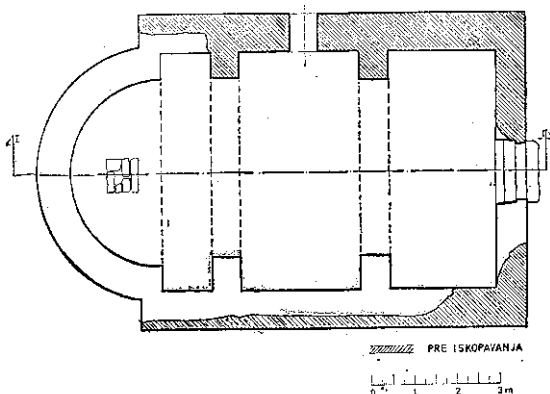
¹⁷ Види: Ђ. Бошковић, Наведено дело, 285—288.

црква у Баљевцу, Ушћу¹⁷ и цркве св. Јована у Студеници,¹⁸ код којих је видљиво присуство прозора-бифора обрађених у духу романике односно готике, на брвеничкој цркви нема никаквих елемената који би указивали на сличне декоративно-пластичне претензије. Овде су прозори обликовани сигом, без употребе мермера, на начин који је сасвим близу рустичности. У недостатку било каквих података који би допуштали да се о пореклу цркве каже нешто ближе и одређеније, чињеница што се црква по начину грађења и обради детаља не може везати за објекте у Баљевцу, Ушћу и Студеници, као ни за непроучену цркву св. Николе у суседном Шумнику, могла би нам бити од извесне помоћи да одредимо временски оквир у који бисмо ставили подизање ове грађевине. У овом настојању знатну помоћ нам могу пружити неки посредни подаци.

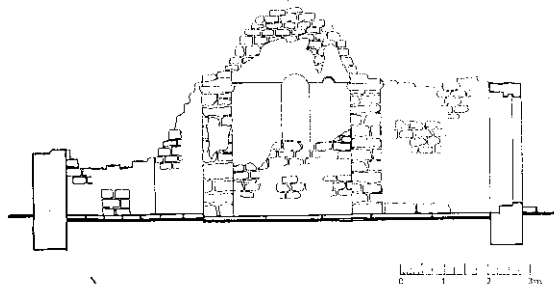
Како смо већ видели, Брвеник се први пут спомиње тек 1280. године. Може се пак претпоставити да је он већ у време краља Уроша, када је почео нагли развој рударства, као област у чијој се близини налазило рудно богатство играо одређену улогу, мада о томе немамо конкретну потврду у постојећим изворима. Од 1280. па надаље немамо вести о Брвенику све до 1346, када се спомиње которска црква св. Трифуна, чији трагови до данас нису откривени. Најзад, повела цара Уроша из 1363. даје обиље података о жупи Брвеник на основу који се може стећи општа представа о пространству жупе и о неким другим њеним обележјима.¹⁹ Једно време Брвеник је био у поседу кнеза Војислава Војиновића, до 1363. годи-

¹⁸ Приликом последњих археолошких истраживања у Студеници, која је изводио Републички завод, откривени су остаци бифоре порушене цркве св. Јована, који су идентични са бифором цркве св. Николе у Ушћу и св. Николе у Баљевцу.

¹⁹ О овој повељи опширно је са историјско-правног становишта писао А. Соловјев, Једна српска жупа за време царства, Гласник Скопског научног друштва, III, 1928, 25—42.



1. Црква св. Никола у Брвенику, основа и пресек



1. Eglise St Nicolas à Brvenik — Plan et coupe

не, када га овај уступа челнику Муси. У његово време евидентно је обнављање и утврђивање града Брвеника који је тих година, изгледа, доживео највећи процват и просперитет. То је период у коме, свакако, треба тражити године градње цркве.²⁰ Она је подигнута непосредно испод града — у пограђу, па је готово немогуће искључити је из живота и догађаја везаних за град. Кад се има у виду да је Муса, добивши у посед Брвеник, приступио обнови, проширењу и утврђивању града, као и подизању дворца у коме је имао своје пребивалиште, онда се намеће логична претпоставка да је под градом он сам или неко од његових сродника односно блиских сарадника подигао и цркву.

Надгробна плоча са натписом која је откривена приликом рашчишћавања цркве од рушевина уноси мало више светлости у разрешавање питања: ко је био ктитор цркве, мада се подацима које она садржи не решава дефинитивно ово питање. Та плоча (197X70X19 cm) налази се на средишњем делу западног травеја. Уграђена је у под цркве. На њеној горњој површини, која је без орнамената, налази се натпис који гласи:

+ М(е)ца но(вем)бра - К - днь прѣстави
(е) раб (во)жи Никола а зов(о)мъ кнезъ Дабиса

Као што се из натписа види, плоча обележава гроб неког кнеза Дабисе, који је, замонашивши се, добио име Никола. Према месту где се плоча налази, може се претпоставити да она означава гроб ктитора или личности која је имала изузетне заслуге за цркву. Кнез Дабиса (Дабиша), колико нам је познато, нигде се не спомиње и он спада међу непознате личности наше прошлости, наравно уколико се изузме већ позната личност из Босне — Стефан Дабиша.²¹ Све претпоставке о његовом идентитету сводиле би се на чиста нагађања. Међутим, није неосновано претпоставити да је овај властелин — кнез, био он ктитор или човек који се истакао као дародавац цркве, живео и деловао у време челника Мусе и његових синова. Да ли је био у каквом сродству са овом породицом — тешко је рећи. На закључак да је кнез Дабиса савременик Мусин наводи нас констатација да

надгробна плоча, судећи по облику слова и начину на који је текст натписа уклесан, потиче из друге половине XIV века. Пошто 1363. године Брвеник постаје Мусин град и жупа, то је градња цркве могла да уследи после ове године.

Још једно запажање могло би да иде у прилог закључку да црква потиче из друге половине XIV века. То запажање се односи на остатке живописа. Видљиви фрагменти фресака на јужном зиду: орнаменти у прозору и фрагменти сцене „Рођење Богородице“ својим садашњим стањем нејасноће и избледелости не би обезбедили никакве услове за њихову стилску анализу. Они су у време када је цркву посетио Ђ. Бошковић још и могли да послуже као елементи за стицање опште представе о ликовним и стилским својствима живописа. На основу њих Ђ. Бошковић је са пуном опрезношћу и резервом фреске датовао у XIV век. Али фрагменти живописа откривени приликом рашчишћавања грађевине, макар колико били мали, добром очуваношћу пигмента могли су да пруже довољно података за потврду Бошковићеве оцене, с тим што се може рећи да фреске потичу из друге половине XIV столећа.

Црква је у основи једнобродна грађевина са олтарском апсидом у облику полукруга. Пиластрима са грубо профилисаним капителима подељена је у три травеја неједнаке виличине. Недовољно сачувани подаци онемогућавају нам стицање јасне представе о начину на који је црква пресведена. Квадери сиге, а нарочито они који су засечени укосом, доказују да је црква имала свод, али је прилично тешко рећи о каквом је засвођавању реч. Присуство пиластера у прислоњених лукова на бочним зидовима указује на могућност да се над средишњим простором уздизало кубе. Ово средње поље правоугаоног облика над којим се, како се могло претпоставити, уздизала купола, збуњивало је проф. Бошковића у погледу система по коме је она изведена.²² Разматрајући могућа решења, он је дошао до закључка да је кубе над правоугаоним простором могло бити изведено на три начина: а) помоћу елипсастог тамбура као у Ђурђевим Ступовима код Н. Пазара; б) прстенастим сужавањем испод тамбура, и в) помоћу горњих прислоњених лукова, што је карактеристично за сасвим позне црквене грађевине. По нашем мишљењу, највероватнији принцип конструкције кубета сводио би се на решење прстенастог сужавања дела испод тамбура. Овај начин је примењиван код мање репре-

²⁰ Нешто касније браћа Мусићи са својом мајком Драганом, сестром кнеза Лазара, у непосредној близини Брвеника, на супротној обали Ибра, подигли су цркву св. Ваведена — Нову Павлицу. Види: Ђ. Маџо Зиси, Нова Павлица, Старинар, трећа серија, - књ. 8 и 9, 1933—1934.

²¹ С. Ђирковић, Историја средњовековне босанске државе, Београд 1964, 383.

²² Наведено дело, 285.

зентативних цркава Моравске школе (Дренча, Велуће, Лепенац и др.).²³

Настанак цркве који смо везали за другу половину XIV века подудара се управо са годинама које су на нашем подручју претходиле израстању споменика новог и оригиналног стила Моравске школе, која је усвојила нова решења како у основном архитектонском концепту тако и у погледу примене ретко коришћених елемената у конструкцији сводних делова грађевина. Једно од таквих обележја присутно је заправо у решењу куполе које је заједничко и за брвеничку цркву. Ово се може објаснити на тај начин што је градитељ цркве св. Николе, задржавши се у основи грађевине на решењу познатом у Рашкој школи, применио начин конструисања куполе који ће доћи до изражаја код објеката Моравске школе. Тиме би се црква у Брвенику, по начину на који је решена купола, могла означити као једна од претеча објеката моравског стила којима је сличан пример куполе једна од карактеристика. Решење куполе помоћу елипсастиг тамбура, као што је то случај код Ђурђевих Ступова, не би могло доћи у обзир из разлога што је овај систем у нашој средњовековној сакралној архитектури веома редак (купола Ђурђевих Ступова је по много чему јединствена код нас) и специфичан. Трећи начин који Бошковић истиче као могућност, тј. помоћу још једног реда горњих прислоњених лукова, свакако би отпао, јер је примењиван код сасвим позних црквених грађевина.

Веома је тешко било шта рећи о облику основе куполе односно тамбура, као што је немогуће утврдити и број и облик прозора на тамбуру. Нису пронађени подаци по којима бисмо могли да утврдимо којом врстом материјала је црква била покривена.

Апсида је свакако била засведена полукалотом, као што је то био најчешћи случај. Што се тиче западног травеја, поставља се питање на који начин је он био засведен. Бошковић наводи као мање вероватну могућност да је био покривен крстастим сводом, под условом да су постојали бочни прислоњени луци. Како тих лукова није било, то је највероватније да је овај простор био пресведен полуобличастим сводом који се директно ослањао на периметралне зидове.

Црква није имала припрату. У храм се улазило на једина западна врата. У унутрашњост је светлост продирала кроз неколико прозора, од којих је до данас сачуван

само онај на јужном зиду. Вероватно је постојао прозор и на олтарској апсиди, али је она порушена испод нивоа потпрозорника те је тешко одредити његово место. На северном зиду, по свему судећи, није било отвора, док се на западном зиду изнад улазних врата вероватно налазио отвор неутврђеног облика. На унутрашњим зидним површинама нису видљиви трагови ниша, што не мора да значи да их уопште није било, имајући у виду висину сачуваних зидова. Пада у очи, међутим, присуство једне плитке нише на спољној страни јужног зида изнад лучно засведеног прозора, за коју се не зна како се завршавала. Присуство ове нише није необично, али је занимљиво стога што истовремено наводи на претпоставку да се у њој налазила представа патрона цркве — попреје св. Николе.

Веома је карактеристичан начин грађења цркве. Зидови су изведени полутесаним квадерима трахита неубичајено великих димензија. Међу њима налазе се поједини чија је дужина око два и више метара. Утисак који се стиче при посматрању цркве прима архаична обележја управо из разлога што су у зидовима цркве присутни огромни камени блокови, који су наводили на помисао да су они претходно били надгробни споменици. Међутим, установљено је да ниједан квадер није у секундарној употреби. Свод цркве, прозорски оквири и горњи делови грађевине — кровни венац — зидани су тесаном сигом.

Све унутрашње зидне површине храма биле су декорисане фрескама. Из читавог ансамбла данас су очувани незнатни фрагменти сцене „Рођење Богородице“ на јужном зиду и релативно лепо очувани орнаменти флоралног карактера на површинама лучног натпрозорника и источног допрозорника. Листолики орнаменти укомпоновани у виду вреже рађени су лако и спонтано тамноцрвеном бојом на светлозеленом позађу. Остатак сцене „Рођење Богородице“ је јако избледео у боји. Присутни су трагови црвене и мркозелене боје. Контуре фигура видљиве су само преко трагова сачуваног и делимично угребаног цртежа са незнатним остацима боје. Више података за стицање опште али и непотпуне представе о овом живопису пружају нам откривени фрагменти. Иако су ти фрагменти сасвим мали — једва достижу величину од неколико квадратних сантиметара — својом добром очуванашћу омогућавају нам да у првом реду сагледамо њихове колористичке одлике. Међу многобројним остацима фресака са неодређеним представама истичу се фрагменти на којима су видљиви делови

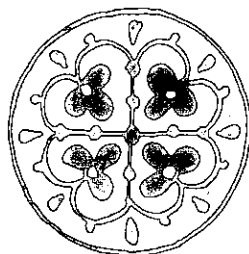
²³ А. Дероко, Монументална и декоративна архитектура у средњовековној Србији, Београд 1953, 247, 249 и 252.

драперија, затим делови физиономија портретисаних личности, као и поједина слова из сигнатура. Сви ови фрагменти, у чијем колориту доминирају тамни окер, мркозелени, плави и тамноцрвени тонови, говоре нам да су фреске рађене пастуозно са тежњом ка пластичности израза. Ликови светитеља стилизованих облика, мрког инкарната, са контрастима светлости и сенки и са неким експресионистичким обележјима, сачињавају један занимљиви фреско-ансамбл који, колико нам се чини, нема дубљих аналогија са фрескама познатих суседних објеката у Ибарској клисури. Уосталом, немогуће је на основу ових малих сачуваних фреско површина извршити било какве опсежније паралеле, при чему, на пример, особито недостају могућности за упоређивање тематских и иконографских својстава. Па ипак, брвенички живопис по

стилским и колористичким одликама показује двоструку сродност. С једне стране, неким својим обележјима има блискости са појединим ликовима у живопису Нове Павлице (св. Јефрем Сирски), а с друге стране по схватању и начину моделације јако подсећа на сликарство Андреаша на Тресци²⁴. Штета је што ове фреске нису сачуване ни у мери која допушта прецизнији и одређенији суд у вези са истакнутим аналогијама, али је свакако још већа штета што су својим страдањем осиромашили иначе доста оскудни фонд оног нашег зидног сликарства које је претеча одлика типичних за живопис Моравске школе.

Радомир Станић

²⁴ В. Р. Петковић, Једна српска сликарска школа XIV века, Гласник Скопског научног друштва, Скопље 1928, 51—66.





2. Црква св. Николе у Брвенику, изглед пре конзерваторских радова

2. Eglise St Nicolas à Brvenik — Aspect t avant les travaux de conservation



3. Црква св. Николе у Брвенику, фреско орнаментика у јужном прозору

3. Eglise St Nicolas à Brvenik — Fresque ornementale dans la fenêtre méridionale.

Радови на истраживању и конзервацији цркве св. Николе у Брвенику

На сеоском гробљу у селу Брвенику налази се мала средњовековна црква у рушевинама, посвећена св. Николи. Гробље је и данас активно, али се по надгробним споменицима може закључити да потиче из много старијег периода.

Цела унутрашњост цркве била је засута шутом. Једино су били видљиви јужни зид који је сачуван у висини 4,80 м, и западни зид чија сачувана висина износи 2,50 м. Остали зидови су били засути шутом и само су делимично били видљиви на угловима (сл. 1 и 2). Високо растиње је спречавало приступ у њену унутрашњост. Најугроженији је био јужни зид у чијем су се прозору фрагментарно сачували остаци живописа (сл. 3). Великим пукотинама био је одвојен од осталих зидова, тако да је за око 0,15 м излазио из свог првобитног положаја. Испод самог прозора који се налази на овом зиду, услед попуштања везивног малтера дошло је до рушења, тако да се ту створио велик неправилан отвор. У циљу превентивне заштите извршено је његово подупирање.

Да би црква могла бити трајније заштићена, извршена су и мања археолошка истраживања септембра 1966.¹ Том приликом рашчишћен је шут у унутрашњости цркве до нивоа пода. Шут се састојао уг-

¹ У овим радовима учествовали су: Обренија Вукадин, археолог, која је и руководилац радова, Марија Домазет, архитекта, и Радомир Станић, историчар уметности, као консултант.

лавном из сиге и фреско-малтера. У њему је био велик број квадера сиге, косо засечених, који су припадали лучним деловима или можда кубету. У централном делу цркве откривени су многи фрагменти фреско-малтера са фрагментима фресака врло интензивне боје. Поједини комади били су везани за сигу. И на апсидалном делу, после рашчишћавања шута, указали су се фрагменти фресака у веома лошем стању. Ово потврђује претпоставку да је цела црква била живописана.

Са спољашње стране од шута су били ослобођени сви зидови цркве до нивоа сокла, једном сондом која је ишла околу цркве. Њена ширина износила је на источној страни 0,60 м, а на северној 2 м. Ширину сонде на источној страни условили су грбови постављени непосредно уза зид апсиде.

Овде су у шуту откривена три гроба, чијим се чишћењем установило да су раније били прекопавани. Поред једног гроба нађен је траг иструлеле даске, разбацане гвоздене коване ексере, што значи да су покојници сахрањивани у дрвеним сандуцима.

Приликом свих ових радова покретног материјала нађено је било врло мало. Једино је откривено пет фрагмената керамике различитих судова, атипичних, турска лула сиво печена, по ободу фрагментована а украшена кружном линијом изведеном цртицама, и један тег крушкастог облика



4. Црква св. Николе у Брвенику, део надгробног споменика с представом главе покојника
4. Eglise St Nicolas a Brvenik — Partie de tombeau portant l'effigie du défunt

од сиве неједнако печене земље. На суженом делу је овалан отвор.

Вредно је напоменути три надгробна споменика и то:

1. Фрагментован надгробни споменик (димензије 0,24 x 0,20 x 0,6 м) рађен од белог мермера са стилизованом представом лица покојника са брковима, датим у плитком рељефу (сл. 4).

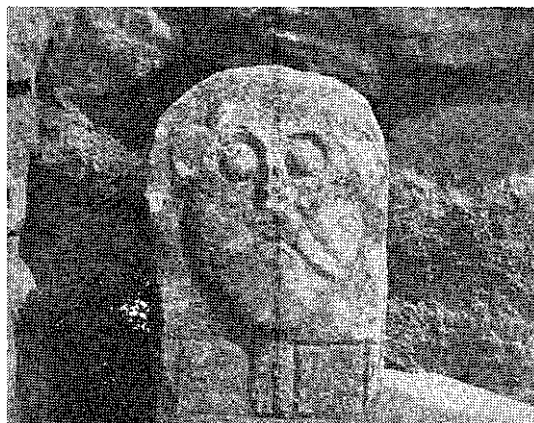
2. Фрагментован надгробни споменик од белог мермера правоугаоног облика, на коме је лик покојников такође дат у плитком рељефу, али је то овог пута мекше и природније урађено (сл. 5).

3. Надгробни споменик правоугаоног облика, рађен од белог мермера (димензије 0,62 x 0,22 x 0,6 м.). Горњи део односно глава покојнице је скулптурално обрађена,



6. Црква св. Николе у Брвенику, надгробни споменик с представом покојнице

6. Eglise St Nicolas à Brvenik — Tombeau portant l'effigie du défunt.

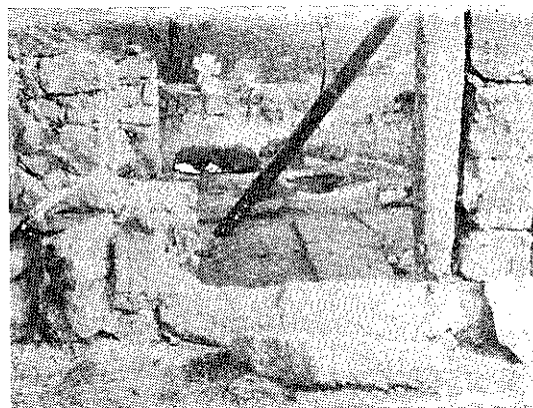


5. Црква св. Николе у Брвенику, надгробни споменик с представом главе покојника
5. Eglise St Nicolas à Brvenik — Tombeau portant l'effigie du défunt

док је доњи део правоугаон са нешто суженим делом за усађивање. Очи су округле, нос пластичан, уста мало наглашена, брада шилјата. На челу је урезаним линијама изведена трака у којој се налазе троугли такође изведени урезаним линијама. Од темена иду паралелне урезане линије које се на потиљку скупљају у пластично ребро (сл. 6).

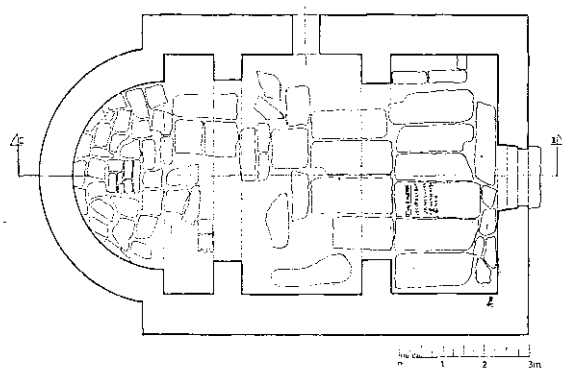
За разлику од прва два споменика која су нађена приликом ископавања, трећи споменик су радници донели из старијег дела гробља.

Први споменик би по својој обради припадао тзв. студеничком типу, док би други могао бити много старији. Најинтересантнији је трећи споменик који је доста ре-



7. Црква св. Николе у Брвенику, изглед западних врата и пода после археолошких истраживања

7. Eglise St Nicolas à Brvenik — Aspect du portail ouest et du sol après les recherches archéologiques.



8. Црква св. Николе у Брвенику, основа и пресек после археолошких истраживања и конзервације

8. Eglise St Nicolas à Brvenik — Plan et coupe après les recherches archéologiques et la conservation de l'église.

дак у овом крају. По Дворниковићу² могло би се у њему наћи елемената који га везују за словенске надгробне споменике, док би Др. М. Љубинковић³ тражила аналогије са фресака из XIII века.

Тек када је одстрањен шут, црква се могла сагледати у целини.

Једнобродна је грађевина са полукружном апсидом и четири јака пиластра, а задана је од трахита и сиге. Њене димензије са спољашње стране износе 11,5 м. 6,55 м.

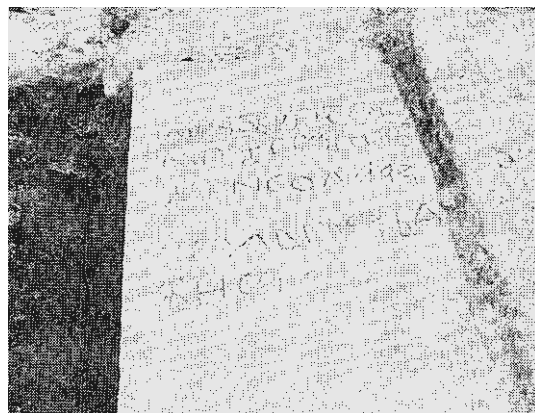
² Др. В. Дворниковић, Три старинска гробља у студеничком крају, Гласник Етнографског музеја у Београду, књ. XVII, 1954.

³ М. Ђоровић-Љубинковић, Студенички мајстори каменоресци и њихови надгробни споменици око Петрове цркве код Новог Пазара, Зборник Народног Музеја, 1967.



10. Црква св. Николе у Брвенику, радови на конзервацији

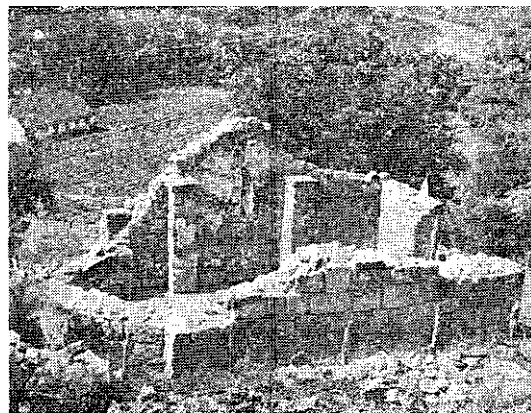
10. Eglise St Nicolas à Brvenik — Travaux de conservation



9. Црква св. Николе у Брвенику, надгробна плоча кнеза Дабисе

9. Eglise St Nicolas à Brvenik — Pierre tombale du Prince Dabisa

Дебљина зида износи 0,87 м. Лице зида са спољашње стране грађено је од великих полуобрађених блокова камена углавном правоугаоног облика, постављених у релативно правилним редовима, док је камен са унутрашње стране ломљен и много је мањих димензија. Језгро зида чини камен трпанац заливен кречним малтером. Лучни делови били су озидани сигом. У цркву се улазило са западне стране преко једног степеника, а затим се силазило у њену унутрашњост преко два степеника. Ширина врата износи 1,28 м. Под у наосу је био оштећен и покривао је само извесне делове, а израђен је од великих сивих каменних са спољашње стране износе 1,5X6,55 м. (сл. 7). Под у олтарском делу је за око 15 см



11. Црква св. Николе у Брвенику, после конзервације

11. Eglise St Nicolas à Brvenik (après la conservation)

виши од главног простора цркве, а покривен је плочастим ломљеним каменом и мермерним комадима који су овде у секундарној употреби, односно који су делови гробних плоча и крстова (сл. 8). На средини апсидалног простора сачувана је стопа царске трпезе (дим. 0,75 x 0,75 м), рађена веома грубо од ломљеног камена.

Уз јужни зид цркве, у западном травеју, налази се гроб (димензија 1,60x0,72 м). Ограђен је полуобрађеним каменом. Гроб смо очистили, али у њему није било никаквих налаза осим поремећених костију покојника. Гробна земља је садржавала и фреско-малтер.

Подне плоче у наосу су неравне, што нас упућује на претпоставку да се испод њих налазе гробови. На једној таквој плочи близу врата урезан је средњовековни натпис (сл. 9). Плочу смо подигли и после чишћења констатовали да се испод ње налазе разбијене кости које чак припадају различитим покојницима, а гробна земља је, у ствари, шут у коме има и фреско-малтера, са остацима фресака. Никаких других налаза није било.

Маја месеца 1967. године приступило се конзерваторским радовима на овом објекту.

Јужни зид је враћен у првобитни положај. Његов темељ, који је етапно откопан, дубок је 0,65 м, а састојао се од ломљеног камена већих димензија и крчног

малтера, као и темељ југозападног угла учвршћен је цементним серклажом. Серклаж је за 0,35 м ишао дубље од темеља, а за 0,20 м подвлачио се под њега. Његова ширина износи 0,50 м.

Президан је средишњи део зида и испуњен постојећи отвор. Камени блокови на западном делу јужног зида, који су били кренули, враћени су у првобитни положај и заливени цементним млеком.

Президан је и северозападни угао грађевине, пошто је и ту везивни малтер био пропао и услед тога на њему се створио велик трбух. Постојеће пукотине залирене су цементним млеком.

Сви зидови, осим јужног, назидани су просечно око 1,00 м (сл. 10).

Сва презиђивања и дозиђивања изведена су од истог материјала од којег је и црква сазидана. Као везиво употребљен је продужни малтер.

На крају је цела црква фугована цементним малтером, а потом су фуге патиниране (сл. 11). Постојеће фреске опшивене су крчним малтером и тако привремено заштићене од даљег пропадања. Овом приликом извршена је презентација пода у цркви. Постојеће велике плоче су нивелисане. Тако где нису постојале (уз јужни и северни зид) стављене су нове, које су нађене око цркве.

Обренија Вукадин

L'ÉGLISE ST NICOLAS À BRVENIK

L'église se trouve au confluent du Brvenik et de l'Ibar, à 10 km. de Raška. Elle fut construite en aval de Brvenik, cité médiévale de cette province dont les vestiges subsistent encore.

Cette église et ses peintures murales appartiennent à la seconde moitié du XIV^e siècle. Il n'en existe plus aujourd' hui que des ruines qui ont fait l'objet de fouilles archéologiques et dont les vestiges sont conservés. A cette occasion, on a découvert sur le sol de l'église une pierre tombale qui porte une inscription attestant que là gît un certain Prince Dabisa qui a été peut-être le fondateur de cette église.

Cette construction est une basilique à une nef avec une abside en demi-cercle du côté oriental. Au-dessus de la partie médiane de l'église a été construite une coupole aujourd' hui détruite. Les fresques n'ont été conservées qu'en fragments. Au moment du déblaiement des vestiges on a découvert, parmi un assez grand nombre de fragments de fresques, plusieurs pierres tombales portant des sculptures qui représentent les défunts.

Les travaux archéologiques et de conservation ont été effectués par Г »Institut pour la protection des monuments historiques « de Kraljevo.

*Radomir Stanić
Obrenija Vukadin*

