



1. Смедерево крајем XIX века (фото проф. С. Станојевић)

1. Smederevo à la fin du XIX^e siècle (photo du prof. S. Stanojević)

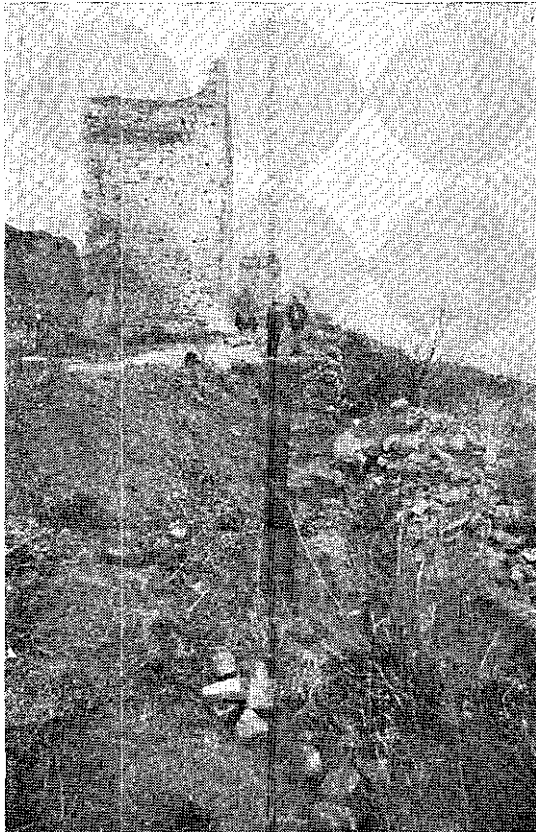
ДОСАДАШЊЕ АКЦИЈЕ НА ЗАШТИТИ СМЕДЕРЕВСКЕ ТВРЂАВЕ

Смедеревска тврђава деспота Ђурђа Бранковића, из средине XV века, представља најзначајнији и највећи српски средњовековни споменик фортификационог карактера, који је све до нашег столећа био релативно добро очуван. Његове споменичке вредности су познате а и бројна оштећења која је доживео током оба светска рата а понајвише од експлозије у 1941 години, као и приликом постављања железничке пруге, што је, поред осталог, цео овај град још јаче одвојила од данашњег насеља.

Одмах по оснивању надлежне службе заштите споменика културе у Републици, Смедеревска тврђава је била један од првих споменика који је и са формалне тачке гледишта био у то време стављен под заштиту државе. Већ 1948. и 1950. године прве заштитне интервенције на тврђави вршио је овај Завод, а неке, на његову иницијативу, смедеревска општина. У том вре-

мену затворене су бреше у зидовима (700 м³), затрпан је кратер који је створила експлозија (10.000 м³), раскрчено је око 20.000 м³ рушевина. Конзервиран је крст са натписом на Деспотовој кули, па је извршено и обезбеђење — конзервација предњег дела куле. Уз интервенцију Завода и Општине Армија је извршила асанацију читаве унутрашњости тврђаве и уништила мноштво заостале муниције.

Током 1953. и 1954. године нивелисане су слободне површине у граду, попуњене су рупе које су проузроковале авионске бомбе, па је град парковски обрађен са садницама, стазама и игралиштима, према пројектном елаборату који је сачинио овај Завод (инж. М. Прошић). Том приликом извађени су и обрађени нови фрагменти за које се раније није знало, а који припадају римском времену и средњем веку (арх. С. Неадовић).



2. Смедерско тврђава, остаци ескарпе на обали Дунава
2. Forteresse de Smederevo. Vestiges sur la rive escarpée du Danube.

У 1956. години урађен је у Заводу идејни план за вишегодишње конзерваторске интервенције и за уређење града у целини, обухватајући и све проблеме за урбанистичко решење Смедерева (арх. С. Ненадовић, Стање, конзерваторско-рестаураторски проблеми, приоритет радова са оријентационим предметом и предрачуном на око 280 милиона динара). У вези овог елабората одржан је и састанак стручне комисије (М. Панић-Суреџ, А. Дероко, М. Радовановић, С. Ненадовић) по питању уређења околине Смедеревске тврђаве и њеног уклапања у генерални план града Смедерева, па је усвојено решење непосредне околине града, везано за питање пруге са железничком станицом и ложоницом, за поновно отварање ровова и др. Исте те године отпочело се са радом на реализацији идејног решења. Из средстава које је главни део обезбедио Завод, извршена су од стране стручњака Археолошког института САНУ (проф. А. Дероко и др.) археолошка испитивања у Малом граду.

У 1957. години настављено је са рашчишћавањем и уређењем терена, првенствено ескарпе поред Дунава. Ове радове изводила је Градска комунална установа под стручним руководством конзерватора Завода. Исте те године настављено је са археолошко-конзерваторским испитивањима у Малом граду, везаним за обезбеђење нагнутог зида према Дунаву. Овај рад вршила је екипа стручњака Савезног института за заштиту споменика културе у сагласности са Заводом (А. Дероко, арх. Ј. Здравковић).

Током 1958. и 1959. године извођени су радови на рестаурацији ескарпе према Дунаву, на основу посебног елабората сачињеног у Заводу (арх. Ј. Нешковић).

У идућој, 1960. години, Завод је ангажовао Институт за испитивање материјала у Београду ради испитивања стабилности зида са бифорама. 1961. године добијен је извештај о извршеним испитивањима, па је у сарадњи са Општином приступљено рестаурацији ескарпе према нагнутом зиду. У исто време, настављено је са рашчишћавањем терена у Малом граду, а преко Завода извршена су и испитивања у Малом граду. (арх. И. Здравковић, Д. Прибаковић).

Смедеревска општина је 1961. расписала јавни конкурс за уређење Смедеревске тврђаве. У раду оцењивачког суда узео је учешћа и Завод (др арх. Д. Павловић). Међутим, на реализацији било ког од награђених пројеката (арх. В. Величковић — арх. Бранислав Јовин, арх. М. Танасић-арх. Б. Стојничков и др.) није ништа рађено.

Током 1962. године израђен је пројекат за осигурање нагнутог зида, преко овог Завода (арх. О. Храбовски), па је у сарадњи са Општином приступљено и самом обезбеђењу поменутог зида. У исто време, урађен је програм хитних радова на граду и елаборат за рестаурацију ескарпе, објеката у Малом граду — зида са бифорама, донжон-куле и Деспотове куле. Овај елаборат је рађен такође преко Завода. (Ј. Нешковић).

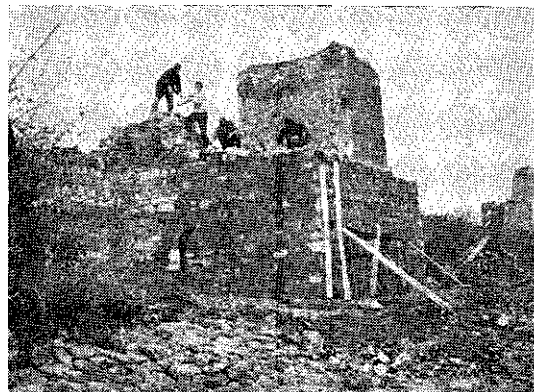
Током 1963. и 1964. године обављена је у организацији Општине, а према елаборату Завода, конзервација нагнутог зида и започети су радови на конзервацији донжон-куле. Приликом техничког пријема свих наведених радова учествовали су стручњаци овога Завода.

Почетком 1967. године Завод је предузео иницијативу да се Општина пријави на конкурс Републичком фонду за унапређивање културних делатности, ради додељивања средстава за радове у тој години, па је с тим у вези Општина овластила Завод

да тај захтев постави у њено име. Завод је консултован и по питању образовања одбора за чување Смедеревске тврђаве и других споменика на територији Смедерева, као и по питању постављања плоча са текстовима у Тврђави.

Од стране Завода инсистирано је код Општине и Републичке комисије за Бердап да се добију одговорни¹ и одређенији подаци о будућем нивоу Дунава, како би се затим могло дефинитивно утврдити дали је Тврђава у том погледу угрожена и у којој мери. Завод је дао Општини услове потребне за израду пројекта заштите Тврђаве од подземних вода који су преко Општине достављени Енергопројекту. Завод је био консултован и по питању израде новог урбанистичког плана Смедерева. Питање консолидације Тврђаве и целог слободног простора који она запрема, а који је везан за будући ниво Дунава, покренут је и преко одговарајућих међународних организација (UNESCO ICOMOS, Међународна комисија за градове и Међународни центар за заштиту споменика у Риму), па је с тим у вези реферисано на Међународном симпозијуму по питању заштите споменика од дејства влаге и воде у Риму (др арх. Павловић) у вези чега је добијена подршка код меродавних, уколико се за то укаже потреба. Користећи боравак у Београду истакнутих страних стручњака, консултовани су по питању проблема заштите и презентације Смедеревске тврђаве, директор Института за камен, конзерватор др инж. Ф. Роси из Фиренце, директор Румунског института за заштиту споменика проф. арх. Борденаки из Букурешта као и, још раније, главни архитект Британског министарства радова. Сугестије које су наведени стручњаци дали биле су веома корисне.

Током 1968. године одржано је више састанака у Смедереву. Организовано је било једно шире саветовање стручњака, на коме су и представници овог Завода узели активног учешћа, усмеравајући даљи рад на заштити и презентацији Смедеревске тврђаве на једном активнијем и ефикаснијем ангажовању меродавних. Тако је, на основу договора постигнутог између СО Смедерево, Републичког завода и Градског завода за заштиту споменика у Београду дошло и до образовања сталне стручне комисије



3. Смедеревска тврђава, конзервација порушене куле ка Дунаву
3. Forteresse de Smederevo. Restauration de la partie abrupte avec tour sur le Danube.

(Ђ. Бошковић, И. Здравковић, Д. Павловић, М. Вуловић, Ј. Нешковић и В. Веселиновић). Ова је Комисија одмах предузела читав низ делатности, првенствено у односу на утврђивање стварне угрожености овог споменика, изазване будућим водостајем Дунава. У том смислу су разматрана испитивања и пројекти рађени од стране специјализованих установа (Енергопројект и Србијапројект) и дате препоруке за потребна допунска испитивања. Паралелно са овим, у границама расположивих средстава које је Републички фонд доделио СО Смедерево а ова опет пренела на Републички завод, Завод је организовао наставак заштитних радова на обезбеђењу ескарпе на Дунаву, док је Војни музеј, из средстава којима је ова установа располагала, извршио читав низ археолошких ископавања и испитивања на површини Малог града и на прилазном рову. Слична делатност настављена је и у 1969. години.

Резултати свих наведених досадашњих интервенција на Тврђави као и пројекти и технички елаборати сачињени од стране Републичког завода служе као основа будућим настојањима да се овај тако значајни споменик културе што успешније конзервира и уклопи у будуће решење целог Смедерева. Потребно је да се обезбеди конуално притицање већих средстава и спроведе даљи систематски рад на Тврђави.

Доброслав Ст. Павловић

ЛИТЕРАТУРА:

- Пера Поповић, Споменица петстогодишњице Смедеревског града, Бгд, 1931.
- Ђ. Бошковић, Смедеревски град, Стање средњовековних споменика у Југозападној Србији, Космету и североисточном делу Црне Горе, Музеји 1, Бгд, 1948, 97.
- Александар Дероко, Смедеревски град, Старинар II, Бгд, 1951, 59.
- арх. С. М. Ненадовић, Конзервација натписа на Деспотовој кули у Смедереву, Музеји 6, Бгд, 1951, 155.
- Арх. С. М. Ненадовић — арх. Д. Ст. Павловић, Преглед рада Завода за заштиту и научно проучавање споменика културе НР Србије (1950—53) Зборник заштите споменика културе IV—V, Бгд, 1955, 350.
- арх. С. М. Ненадовић, Уређење Смедеревског града, Саопштења I, Бгд, 1956, 75.
- Александар Дероко, — Слободан Ненадовић, Смедеревски град, Испитивања 1956 године, Старинар VII—VIII, Бгд, 1956—57, 181.
- А. Дероко — И. Здравковић, Заштита остатка дворца Деспота Ђурђа у Смедеревском граду, Зборник заштите споменика културе IX, Бгд, 1958, 49.
- И. Здравковић — А. Дероко, Конзерваторско-испитивачки радови у Малом граду Смедеревске тврђаве, 1958 год, Зборник заштите споменика културе X, Бгд, 1959, 137.

TRAVAUX EXECUTES JUSQU'A PRESENT POUR PROTEGER LA FORTERESSE DE SMEDEREVO

La forteresse de Smederevo, ouvrage de défense construit au XIV^e siècle par le Despotе Djurđe Branković, est un des monuments médiévaux serbes des plus caractéristiques et des plus vastes. L'institut pour la protection des monuments historiques de la R. S. de Serbie, en liaison avec la commune de Smederevo et d'autres institutions qui s'y intéressent, a entrepris dès 1948 toute une série de travaux de protection en vue de consolider cette citadelle et de créer les conditions d'une ambiance meilleure.

Tout d'abord des mesures essentielles de sauvegarde ont été prises sur toute l'étendue de la forteresse (10 hectares): elles consistent provisoirement en la culture de parcs. Un avant-projet de protection et d'aménagement de la cité a été conçu; on a préparé les rap-

ports techniques sur sa conservation, basés sur des recherches antérieures faites partiellement pour chacune des parties de la Petite cité et de la rive escarpée du Danube, puis, dans les limites des ressources disponibles, on a aussi entrepris des restaurations. Il a été procédé à des fouilles partiellement archéologiques et tout récemment à des études géologiques, afin de déterminer les points de la Citadelle éventuellement menacés sous l'influence du niveau ultérieur du Danube (à cause de l'usine hydro-électrique de Djerdap). Les travaux se poursuivent. Une commission permanente d'experts a été formée pour toutes les interventions de protection nécessaires à ce monument historique.

Dobroslav St. Pavlović

