

## ИЗМЕШТАЊЕ ТРАЈАНОВЕ ТАБЛЕ И ДРУГИ ЗАШТИТНИ РАДОВИ У ПОДРУЧЈУ ЂЕРДАПА

Циновски подухват на изградњи хидроенергетског система „Ђердап“ изазвао је, поред осталог, и читав низ веома значајних, опсежних и сложених истраживачких и заштитних интервенција које се одnose на природу и културну прошлост приобалног подручја Дунава, углавном на простору између Смедерева и Кладова.

На том терену, у дужини од око 180 км, многе екипе различитог профила делају већ више година, грабећи веома ограничено време и још ограниченија средства која су им стављена на располагање. Још свега једна непуна година (1970) стручњацима стоји на располагању, уколико рачунају на простор који још није потопљен, иако су већ многе хидротехничке и грађевинске активности знатно измениле поједине просторе и живот који се ту развијао.

Наведене истраживачко-заштитне активности спроводе се на овом подручју дуж обеју обала реке, како од стране наших институција, тако и од стране оних из Румуније, с тим што су, како нам изгледа, радови на десној обали Дунава знатно већи, сложенији па и значајнији. У односу на заштиту природе они се чак спроводе и заједнички, јер је у питању стварање једног јединственог међунационалног парка са резерватима — заштићеним и контролисаним зонама.

Што се пак тиче истраживања која имају археолошки карактер, она се са наше стране спроводе веома широко, јер се по једном одређеном систему једновремено напада на већи број тачака. У организацији Археолошког института из Београда, а у сарадњи са Републичким заводом за заштиту споменика културе, Војним музејом, другим подручним музејима и стручњацима из целе Земље, развила се акција највећег могућег обима, посматрано чак и са европског становишта.

У овом погледу и открића су веома бројна. Истина, она су се наслућивала, првен-

ствено када је у питању римски па и средњовековни период, али се није очекивало проналажење толиких материјалних остатака једне снажне архитектуре која углавном има тврђавски а уз њега и сакрални карактер. Бројни каструми и грађевине друге врсте указују још у јачој мери на значај, који је римска империја придавала овом делу Лимеса (Сапаја, Чезава, Салдум-Градац, Босман, Бољетин-Градац на Лепени, Равна, Велики Градац, Ушће Поречке реке, Мало Голубиње, Хајдучка воденица, Текија, Римски натписи са Ђердапских стена; Старе културе у Ђердапу, Галерија САНУ, Бгд. 1969.).

Међутим, истраживања у Ђердапу открила су и поједине дотле потпуно непознате културе далеко старијег порекла које, према оцени праисторичара, у знатном степену мењају профил развоја најстаријих цивилизација у свету, првенствено оних које се односе на југоисточну Европу — одређеније речено на културу најстаријих становника овог дела Подунавља. Мисао нам је пре свега упућена на Лепенски Вир — на насеље особених облика и на ликовне представе изузетне вредности.

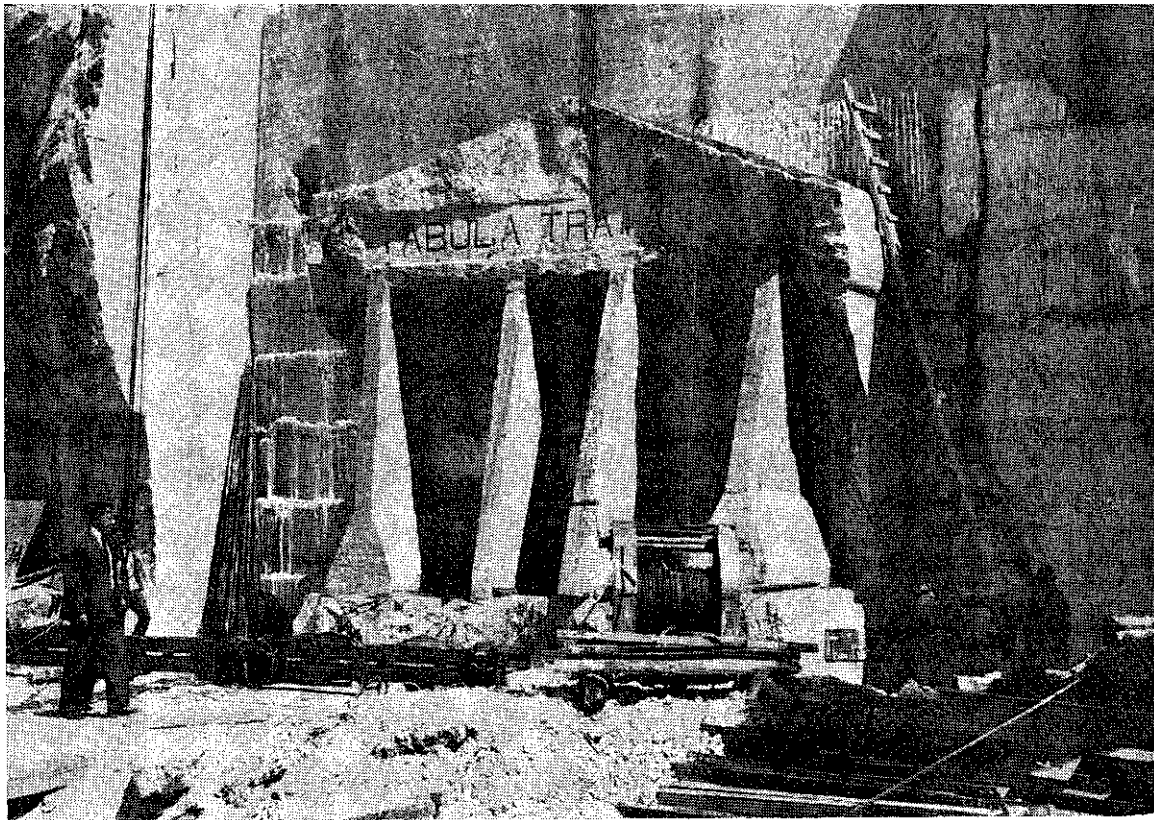
На несрећу, нове обале Дунава ускоро ће прекрити сва ова налазишта, како она недавно откривена над којима су се вековима па и миленијумима таложили слојеви шута, тако и споменици који су над земљом одолевали времену. У ову другу врсту споменика убрајамо остатке римског пута са Трајановим и другим таблама, цркве на Поречкој Ади и Доњем Милановцу, споменик Кочи Капетану и друге вредности.

Из средстава која су највећим делом обезбедили Хидроелектрана „Ђердап“ и републички фондови за унапређивање културних и научних делатности, спроведена су ова ископавања и истраживања: Сачињена је сва потребна научнотехничка документација за све локалитете и поједине раније познате споменике (цела траса римског пута са таблама, цркве на Поречкој Ади и



1. Трајанова табла са делом римског пута, пре  
отпочињања радова

1. Inscription de Trajan avec une partie de voie  
romaine avant les travaux de déplacement



2. Камени блок са Трајановом таблом и делом римског пута, на почетку дизања.

2. Inscription de Trajan- bloc de pierre découpé et consolidé, avant l'élévation

Д. Милановцу, споменик Кочи капетану, етнолошко-архитектонске студије карактеристичних насеља); спашен је сав покретни споменички фонд; израђени су пројекти за измештање појединих најзначајнијих споменика (Трајанова табла са делом римског пута, живопис са цркве на Поречкој Ади, споменик Кочи Капетану, Лепенски вир) или за њихову консолидацију на лицу места (Смедеревски и Голубачки град); извршено је измештање Трајанове табле са делом римског пута и скидање живописа са цркве у Поречкој Ади.

Поред тога, учествовано је у изради регионалног просторног плана Дунава од Београда до Бугарске границе, зашта су пројектантима (Републички завод за унапређивање комуналних делатности и „Енергопројект“) давани подаци о споменичким вредностима које треба обухватити овим планом, за поједине споменичке целине и археолошке локалитете стварани су програми радова (Голубац), одређивана је њихова намена (Фетислам) и указивана су места где је потребно у оквиру трасираних

путева пројектовати мотеле, паркинге и друге савремене објекте (Смедерево, Голубац, Бољетин, Караташ, Фетислам).

У свим овим задацима, са изузетком радова на археолошким ископавањима и истраживањима у ширем обиму, Републички завод је активно учествовао преко свог сталног представника (др арх. Д. Павловић) и био задужен за све наведене делатности, било да су их појединачно решавали његови стручњаци (др арх. Д. Павловић, арх. М. Чанак-Медић, А. Јуришић, арх. И. Костић, Ч. Јордовић, З. Зековић, арх. М. Р. Јовин и др.), или стручњаци других одговарајућих установа. Уз то, овај је Завод заступљен у комисијама образованим по питању проучавања и заштите споменика културе у Ђердапу у целини а посебно за Смедеревску тврђаву (Д. Павловић).

\*

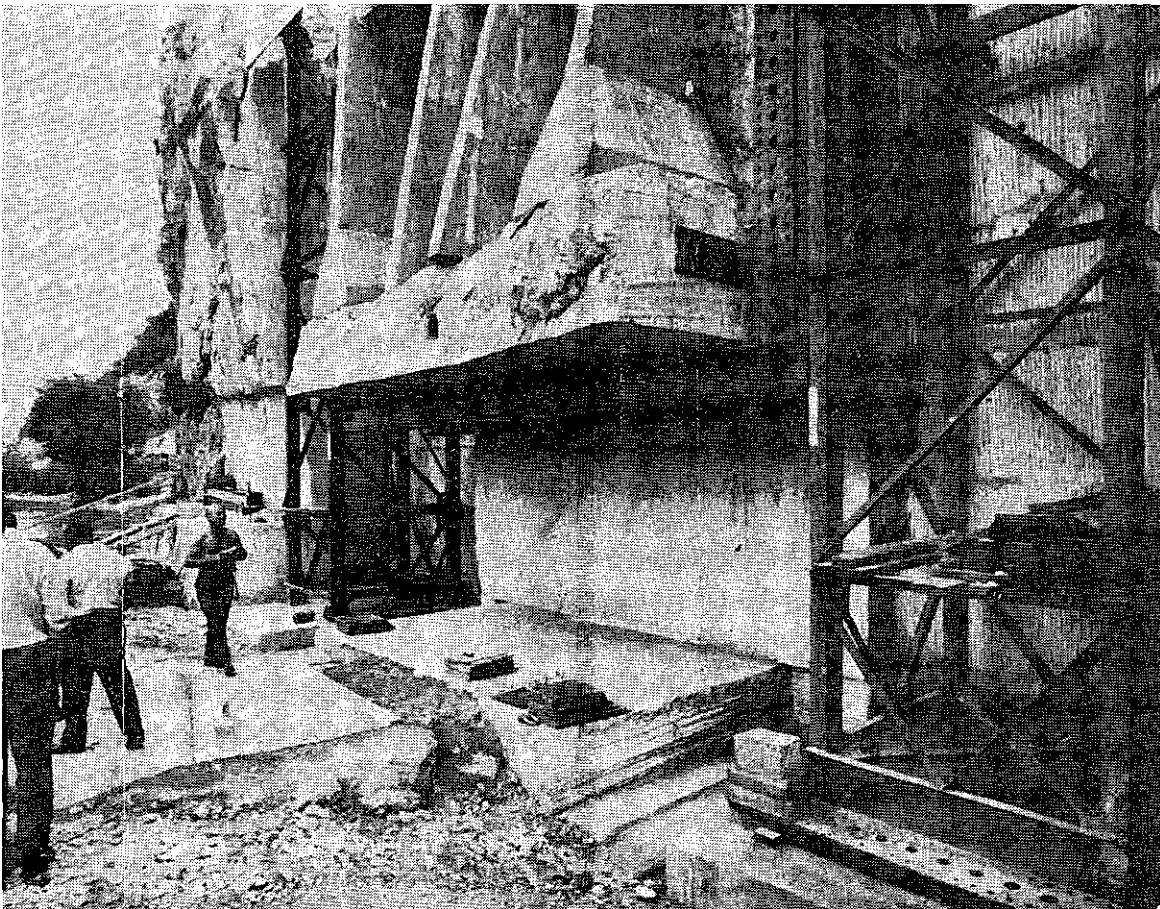
Од свих до сада изведених заштитних акција свакако да је најзначајнија и најсмелија она која се односи на измештање Трајанове табле са делом римског пута.

Када се својевремено постављало питање даље судбине овог споменика, у условима које је будући ниво Дунава наметао, појавило се од стране наше културне и научне јавности више предлога који су имали и опречне ставове. Поједина размишљања са предлозима и студије ове врсте објављивани су у штампи, часописима, па и посебним публикацијама (М. Бартош — А. Дероко — Р. Мариф, Римски споменици у Ђедапу и питање њихове заштите, САН, СССХХIV, Бгд. 1959.).

Републичком заводу било је поверено да спроведе у дело ефикасну заштиту овог споменика за који су се меродавни сложили једино у томе да мора бити спашен. Требало је стога одлучити се за једно одређено решење. Свестан озбиљности и далекосежности једне такве одлуке, Завод се на првом месту обратио Српској академији наука и уметности за помоћ. Организован је шири скуп најеминентнијих стручњака који је са разних становишта расправљао о овом питању. Искристалисала су се углавном два

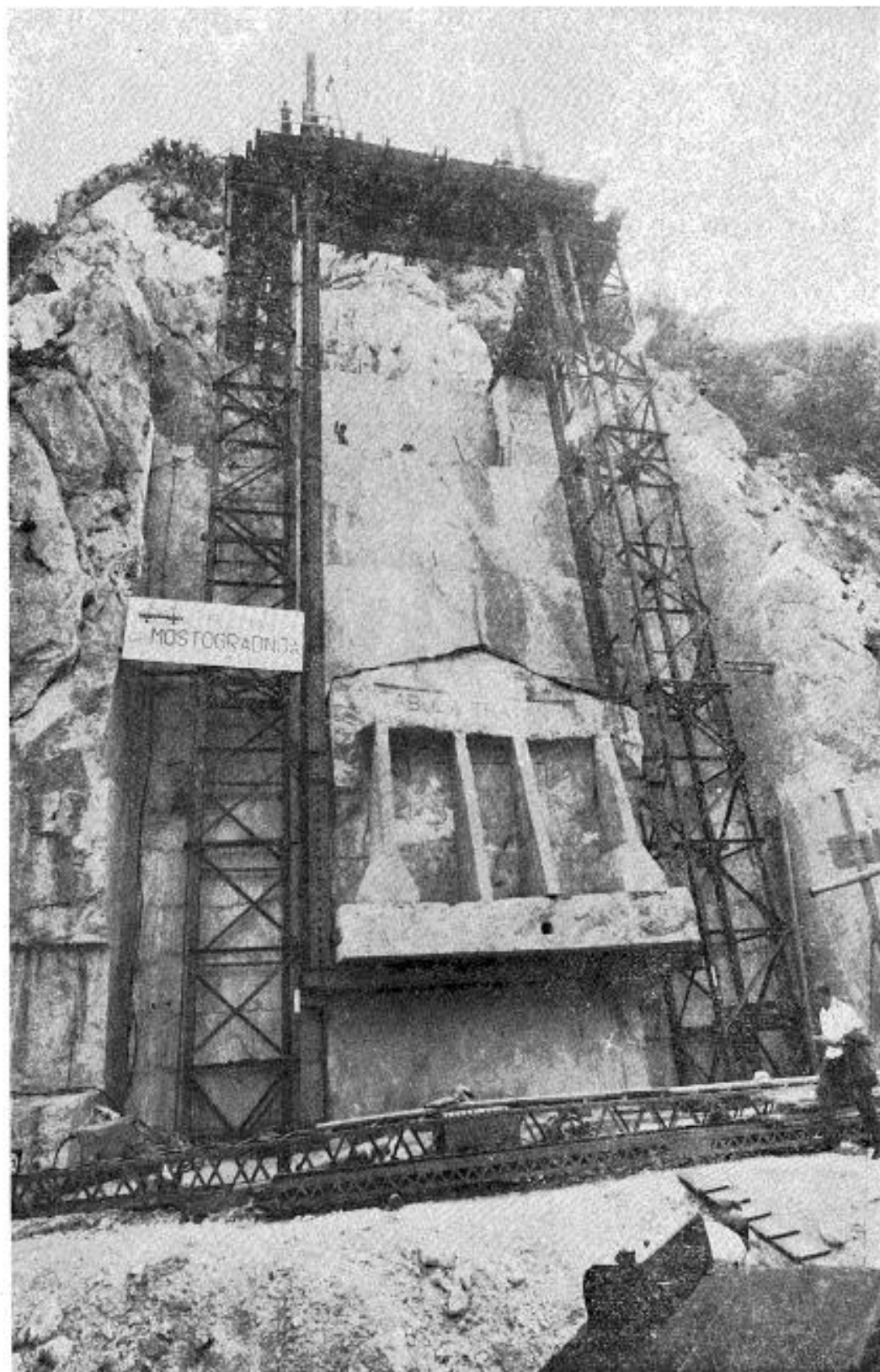
става: Према једном, место где се налази табла са делом пута испод табле оградио би се посебном бетонском браном левкастог облика, у коју би се могло силазити. На тај начин, споменик би остао на свом аутентичном месту, а у односу на нови ниво Дунава био би у рупи за око двадесет метара испод. Према другом решењу, стена са таблом, па и делом пута, исекла би се из масе, пренела и уградила у обалу, за двадесетак метара више, чиме би пак њен однос према новој површини реке остао исти као и раније, утолико пре што је обала на овом месту веома стрма, готово вертикална, са стеном велике висине.

Комисија наших најпозванијих стручњака коју је образовао Завод још једном је детаљније разматрала идејна решења која су овога пута имала већ своје основне прорачуне и предрачунае за оба поменута случаја. Комисија се најзад определила за измештање табле са делом пута испод ове, сматрајући овакво решење најприхватљивијим, из разлога што би, на овај начин,



3. Трајанова табла у току дизања

3. Inscription de Trajan-travaux de surélévation du bloc portant l'inscription



4. Трајанова табла у току дизања

4. Inscription de Trajan — travaux de surélévation du bloc portant l'inscription

споменик остао у односу на Дунав и даље видљив — над реком, и што би његово одржавање представљало много једноставнији поступак но што би то било у случају када би споменик остао на свом првобитном месту где би се теоријски поштовала аутентичност места, али би се занемарио однос споменика према околини — према амбијенту у коме се налази. У односу на финансијски ефекат, обе варијанте коштале би приближно једнако. Препоручено је да се сама површина коју заузима натпис не сече у делове, већ да се тај део стене јединствено пренесе на ново место.

Оваква идејна концепција коју су дали Археолошки институт и Институт за архитектуру и урбанизам из Београда (пројектант доцент арх. М. Димитријевић) разрађена је за извођење. У границама максималног капацитета који имају уређаји предузећа „Мостоградња“, израчунато је да би један јединствен блок тежине до 300 тона (укључујући и припадајућу конструкцију) могао бити исечен и пренет на одређено место, обухватајући целу таблу са припадајућим деловима унаоколо (првобитном пластиком и новијим тимпаномом), као и део римског пута под таблом, у укупној дужини од 7,50 м.

Инвеститор Хидроелектрана „Ђердап“ је све организационе и стручне компетенције у вези са реализацијом овог сложеног подухвата поверио Републичком заводу. Током три последње године (1967—1969) Грађевинско предузеће „Мостоградња“ из Београда, у сарадњи са Аранђеловачким рудницама и индустријом мермера и гранита „Венчац“ из Аранђеловца, извршили су опсежне извођачке радове. Ужи стручни савет (доц. арх. М. Димитријевић — као пројектант, проф. др Јањић — као геолог - петрограф, др арх. Д. Павловић — као конзерватор и представник инвеститора и инг. Н. Вељковић — као конструктор и представник извођача) пратио је цео ток радова и на лицу места доносио потребне одлуке (руководилац радова Ј. Мирковић, — надзорни орган И. Путућ).

Испрва је тачно одређен облик блока који треба да се исеца, имајући у виду његову тежину, структуру и стање у коме се налази стена. Извршено је исецање блока и лежишта за његово смештање на ново место и за обезбеђење потребног манипулативног простора. Сечење је обављено помоћу жичаног гатера. Пре подизања блока узет је негатив табле, помоћу синтетичке гуме (конзерватор Ђ. Габричевић). Помоћу специјалне металне скеле и хидрауличних дизалица приступљено је самом подизању

блока и његовом смештају на ново место, на око 20 м изнад старог, пошто је претходно испитано стање блока и извршена потребна обезбеђења утегама од преднапрегнутог челика и армиранобетонских подупирача, имајући у виду напрелне и друга оштећења која су се уочавала на камену.

Блок који тежи око 260 т. (300 т. са припадајућом конструкцијом) подизан је за око 1 cm у минуту, односно највише за 2,80 м током једног дана (у просеку 1 м на дан), тако да је целокупно измештање са припремама трајало око месец и по дана а извршено је у јесен 1969. године. Тим поводом организован је одлазак на Таблу за све заинтересоване, а у оквиру Археолошког конгреса Југославије, одржаног на Ђердапу октобра 1969. године, дате су потребне информације о овом подухвату (Д. Павловић).

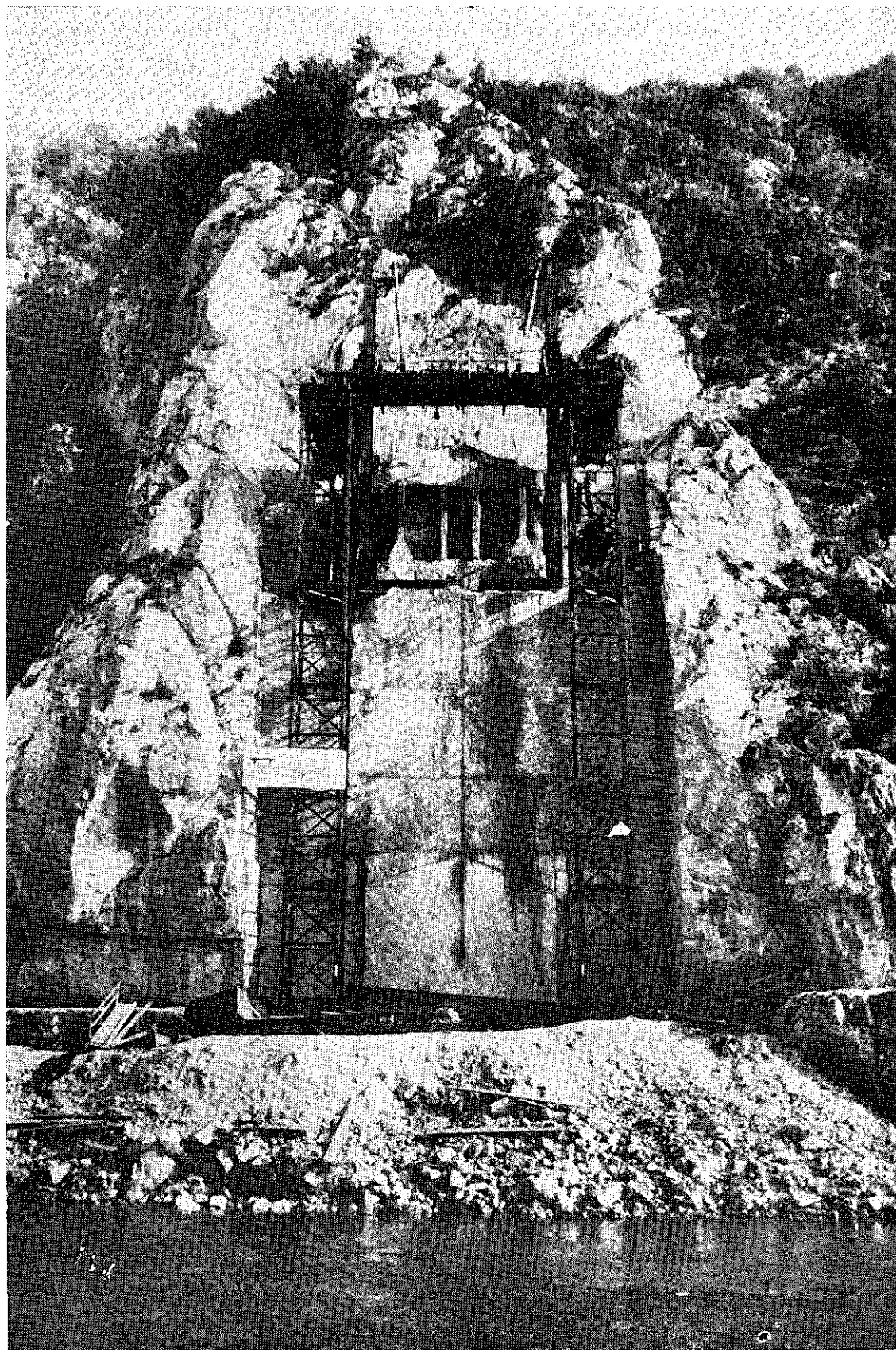
Радови нису још окончани. Предстоји читав низ интервенција које имају за циљ уклапање измештеног споменика у нову средину. Потребно је оплеменили цело

лице стене која је исечена у подручју табле, како би се постигао изглед сличан природној конфигурацији терена и њеној вегетацији. Једновремено, треба израдити приступе — како са стране воде (мало пристаниште), тако и са стране сува (пешачка стаза до главног пута).

У овом случају не сме се круто схватити будући водостај Дунава. Кота 69,5 м, према којој је измештен део римског пута са таблом, максимална је висина до које ће Ђердапско језеро заплускивати своје обале. Осцилације Дунава и даље ће постојати и бити приметне, зависно од расположе количине воденог талога. Имајући у виду ову чињеницу, будућа решења непосредне околине споменика мораће се прилагодити овим осцилацијама.

На крају, у оквиру свих делатности које изазива измењени водостај Дунава, поставља се и питање одређивања погодног изложеног простора за откривени и спашени археолошки и остали споменички инвентар, као и за излагање техничке и друге документације о ономе што је заувек нестало или остало под подом а од значаја је за проучавање развоја култура са овог подручја. И у том погледу Републички завод за заштиту споменика културе у Београду има свог активног удела, руководећи се једном од основних сврха заштите споменика културе — задовољењу културних потреба заједнице.

Доброслав Ст. Павловић



5. Трајанова табла уграђена у ново лежиште.

5. L'inscription de Trajan implantée sur son nouveau socle

DEPLACEMENT DE L'INSCRIPTION DE TRAJAN ET TRAVAUX DE PROTECTION  
DANS LA REGION DE DJERDAP

(Portes de Fer)

Un exploit de géant causé par l'édification du système hydroénergétique de Djerdap a provoqué, entre autres travaux, toute une série d'opérations de recherche et de protection très importantes, étendues et complexes, qui se rapportent à la nature et au passé culturel de la région riveraine du Danube, principalement entre Smederevo et Kladovo.

C'est sur ce terrain que, sur une longueur de 180 m., de nombreuses équipes de différents genres travaillent, depuis plusieurs années déjà, sans perdre un temps limité ni les moyens financiers encore plus limités qui ont été mis à leur disposition. Tous les experts de «L'Institut pour la protection des monuments historiques» de la R. S. de Serbie ont pris part à toutes les activités, très étendues, de recherche et de protection, à l'exception des fouilles archéologiques et des investigations au sens le plus large.

De tous les travaux de conservation exécutés jusqu'à présent, les plus remarquables et les plus audacieux sont, sans aucun doute, ceux qui concernent le déplacement de l'inscription de Trajan de sur l'ancienne voie romaine. La question était de conserver ce monument en le plaçant hors de l'atteinte des

flots du Danube dans son lit futur. Comme le choix de la solution la plus convenable devait être fait par les spécialistes les plus compétents, l'Institut a confié l'exécution du projet définitif à «l'Institut d'architecture et d'urbanisme» — à l'architecte M. Dimitrijević, «docteur». L'entreprise «Mostogradnja» qui exécute la réalisation de ce plan audacieux a réussi à découper le rocher en un seul bloc de pierre pesant 270 tonnes — 300 tonnes avec la construction, — et à le surélever à près de 20 m. à l'aide d'une échelle métallique spéciale et d'une grue hydraulique, pour l'implanter ensuite dans son nouveau socle, tout en conservant à ce monument sa même position par rapport au niveau maximum du lac de Djerdap. Ces travaux ont duré de 1967 à 1969.

Ceux qui restent à accomplir sur cet ouvrage et sur les autres monuments de Djerdap consisteront en grande partie à trouver le moyen de préservation le plus acceptable des vestiges trouvés et examinés; «monuments culturels sauvés des eaux», afin qu'ils contribuent au développement culturel de notre communauté.

*Dobroslav St. Pavlović*

