

ЛИКОВНЕ ПРЕДСТАВЕ КУЛЕ У СТУДЕНИЦИ И ЊЕНО ДАТОВАЊЕ

У комплексу манастира Студенице, западно од Богородичине цркве, налази се четвороугаона кула на два спрата, са заведеним пролазом и улазом са јужне стране. О времену настанка куле постоји више различитих мишљења у науци.

Приликом ископавања засутих делова куле и непосредне околине, 1948 и 1949 године, потврђена је ранија претпоставка да је кула назидана на остацима двеју полукружних кула.¹ До истих резултата се дошло кад су извршени обимнији конзерваторско-рестаураторски радови 1954 године. Северна полукружна кула везана је са зидом трпезарије, за коју се мисли да је из времена Немање. Пошто је четвороугаона кула подигнута на двема полукружним кулама које су старијег датума, изнета је претпоставка да је „подигнута много касније, када су трпезарија и обе полукружне куле биле већ порушене“². Постоји и супротна мишљење о времену настанка куле, према коме она потиче из XIII века.³

Једини сачувани писани подаци о месту и времену настанка Студенице налазе се у биографији Стефана Немање, коју је написао архиепископ Сава. Он каже да је Студеница подигнута „на пустом месту“ које је било „ловиште зверова“. Израз „пусто место“ Сава употребљава и када говори о подизању Хиландара, за који се зна да је подигнут на месту старијег византијског храма. Према томе, израз нема данашње значење него, по свему судећи, означава опустела здања или неке старије рушевине,⁴ Поред тога, изглед капије са двема полукружним кулама говори о могућности постојања неког касноантичког или рановизантичког утврђеног насеља, на коме је касније подигнут комплекс манастира Студенице.⁵ Затечени материјал са рушевина делимично је употребљен и за зидање цркве.⁶

На првом спрату куле, на источном зиду, налазе се избледели остаци живописа који својим општим изгледом, цртежом и колоритом има најближе аналогије са живописом на спрату куле манастира Жиче. У доњој зони зида су прилично оштећене фигуре четворице архијереја, а на северној страни истог зида, у ниши, је нешто боље очувана допојасна фигура Христа. Изнад архијереја је доста оштећена композиција Преображења. Цртеж је упрошћен, док је колорит од пожара осиромашен и измењен. По општем изгледу и концепцији, припада сликарству прве половине XIII века.⁷ (Цртеж 1).

¹ Ову тезу је поставио Ђ. Бошковић. Уп. В. Дамњановић, Рестаурација и конзервација манастира Студенице, Музеји 2, Београд 1949, стр. 82.

² С. Ненадовић, Студенички проблеми, Саопштења III, Завода за зашт. и научно проуч. спом. културе, Београд, 1957, стр. 90—92. Између полукружних кула постојао је пролаз који и данас постоји, те је он првобитан. Такав распоред, односно пролаз примењен је и код других средњовековних манастира (напр.: Манасије). Аутор објашњава намену куле и износи податке противне тези по којој је имала одбранбени карактер: била је нешто лакше конструкције (дебљина спољњег зида је 45 см.), а начин зидања разликовао се од начина на који су зидане средњовековне куле из доба Немањића. Судећи по улазу и конструкцији, кула је служила као звонара и капела, а само у случају потребе за одбрану.

³ Ђ. Бошковић и Б. Вуловић, Царичин Град, Куршумлија-Студеница, Старинар, Н. С. књ. VII—VIII 1956—57 Београд, 1958, стр. 179: „... тако је западна кула, изнад старе улазне капије у манастир у чијој се капели налазе фреске које по карактеру припадају XIII веку, а која и по својој архитектури потиче из овога доба, сазидана на остацима двеју старијих порушених полукружних кула које су фланкирале улаз...“

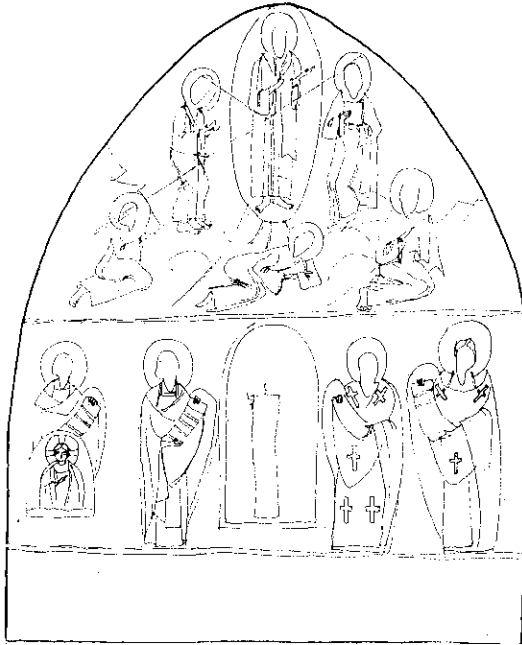
⁴ У Немањиној биографији архиепископ Сава, кад је реч о Хиландару каже: „... же окнови и оустрон вхсячяская, так: и то место с(я) Хиландар вхзданиже.“

Ђ. Бошковић — Б. Вуловић, на в. дело, стр. 179, напомена 19.

⁵ Ове, 1969 године, откривени су темељи још двеју идентичних полукружних кула код источне капије које су рестауриране до вероватне, првобитне висине.

⁶ Ђ. Бошковић — Б. Вуловић, на в. дело, стр. 179.

⁷ Д. Тасић, Фреске из XIII века у капели Студеничке звонаре, „Зограф“ бр. 2, Београд 1967, стр. 8—10.



1. Студеница, распоред фресака на источном зиду куле

1. Studenica — Disposition des fresques sur le mur oriental de la tour

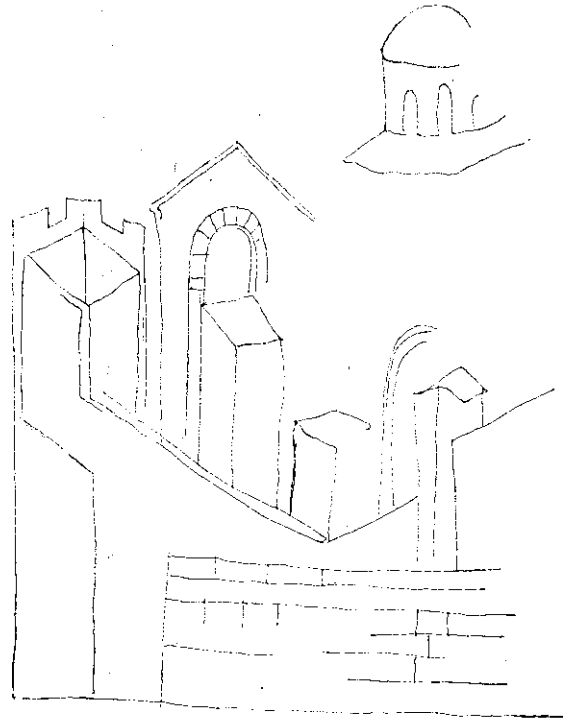
Најстарији изглед комплекса манастира Студенице приказан је на фресци Преноса Немањиних моштију, на северном зиду јужне капеле припрате краља Радослава, из 1233—1234 године. На фресци је приказана, западно од припрате, једна четвртаста кула са зупцима. (Цртеж 2).

О кули у Студеници, у времену од XIV до XVI века, нема података. Почетком XVII века, 1608 и 1609 године, извршена је темељна рестаурација манастира после великог земљотреса који је задесио Студеницу.⁸ Савим је могуће да су том приликом вршени и извесни радови на кули. Братство из Студенице одлази 1686 године, у Москву да моли помоћ: "... да би хтели поновити и оградити манастир пошто се град са ћелијама порушио..."⁹ Сачуван је драгоцен цртеж целог комплекса манастира са кулом из 1689 године. (Цртеж 3) На њему је кула и даље представљена са зупцима који су оштећени, а по свој прилици и звонаром под кровом. Мали формат цртежа не

У току 1968 године откривени су фрагменти фресака из око 1209 године на спољним зидовима полу кружних кула испод звонаре. Уп. Д. Тасић, Фреске у цркви св. Николе, Политика, 26. IX. 1968.

⁸ В. Петковић, Манастир Студеница, Београд, 1924. стр. 4.

⁹ В. Петковић, нав. дело, стр. 5.



2. Приказ комплекса манастира Студенице на фресци Пренос Немањиних моштију из јужне капеле краља Радослава
2. Vue d'ensemble du monastère de Studenica donnée par la fresque: «Transfert des cendres de Nemanja» de la chapelle sur sud du roi Radoslav

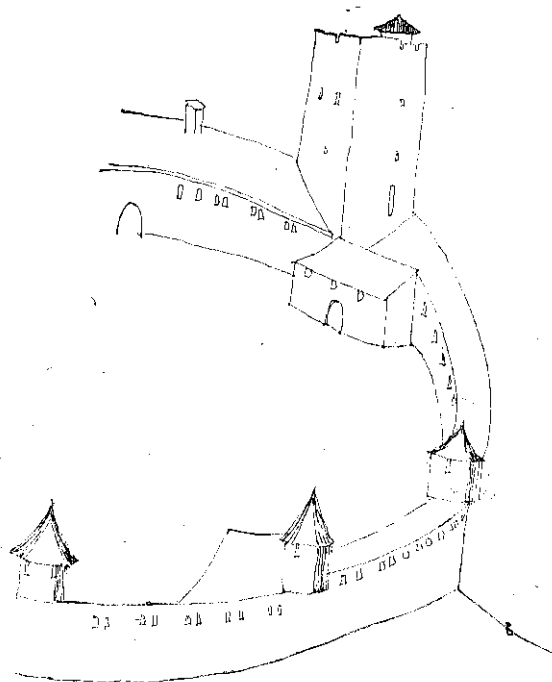
омогућава де се потпуније сагледају детаљи.¹⁰

Крајем XVII века Студеницу су разорили Турци.¹¹ али нема података о кули. Каснији помени манастира, до треће деценије XVIII века, искључиво се односе на поклоне верника.

Сачуван је бакрорез комплекса манастира Студенице из 1733 године (налази се у ризници манастира). (Цртеж 4.) Кула је представљена шематизовано, са две мале капеле, једне испод друге, на источној фа-

¹⁰ И. Здравковић, Стари планови у збиркама неких установа у Бечу, Зборник заштите споменика културе, књ. XVI, 1965 Београд, 221. Цртеж је репродукован из збирке под насловом: „Karte von Alte-Serbien aus den Jahre 1689“ а објављен у „Mittellungen des K. K. Kriegs-Archivs, Neue Folge, II Band, Wien, 1888. Исти план само мањег формата, публикован је у раду О. Неђић, Графичке представе српских манастира као изворни подаци при конзерваторскорестаураторским радовима, Зборник заштите спом. културе, књ. XII Београд, 1958. стр. 23 и 35.

¹¹ Љ. Стојановић, Стари српски записи и натписи, Београд СКА, књ. I 1903. бр. натписа 2024.



3. Кула у Студеници са цртежа из 1689. године

3. Tour de Studenica. Dessin de 1689.

сади. Године 1758 студенички архимандрит Константин иде у Русију да моли за помоћ (књиге, одежде и др.) и за цркву архистратига Михајла на великом п и р г у, како се једна од капела, у легенди уз бакрорез, и назива.¹² На основу представа куле у току неколико деценија, од 1686 до 1733, може се констатовати да је изменила изглед, односно кровни покривач. Касније се зупци не појављују у горњим партијама. Током XVIII века су на комплексу манастира, у неколико наврата, вршене интервенције. Богородичина црква је препокривена и цела обновљена.¹³ Крајем XVIII века (1790.) Студеница је попаљена и опустошена због тога што су кадуђери помагали аустриску војску.¹⁴ Сачувани турски документи из 1798. и 1799. говоре о оправци цркве и оградног зида¹⁵. У периоду од 1733. до 1833. кула је, судећи по малобројним сачуваним

¹² В. Петковић, Манастир Студеница, Београд 1924, стр. 10.

¹³ В. Петковић, Преглед црквених споменика кроз повесницу српског народа, Београд 1950, стр. 314. Богородичина црква се од 1759 до 1765 године препокривала. Неимар је био Сава из Херцеговине.

¹⁴ Д. Павловић, Србија за време последњег Аустријско-Турског рата (1788—1791), Београд, 1910, стр. 147.

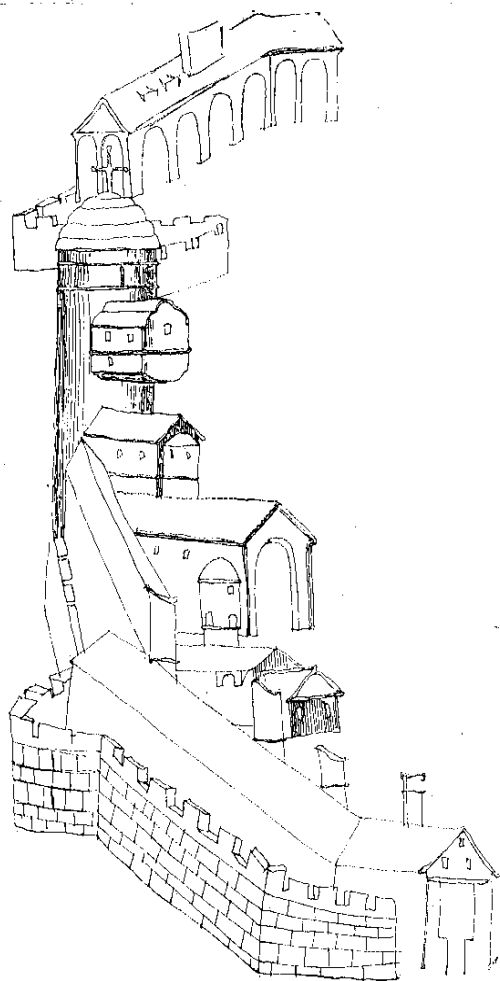
¹⁵ Турски докуменат звани „бујурулдија“ (налази се у ризници манастира Студенице), односи се на неку врсту записника сачињеног после прегледа извршених радова које су одобриле турске власти, на комплексу манастира.

представама, изменила свој изглед. На другом спрату куле, у источном прозору, сачуван је следећи запис: „1833 почевше кр-ла обновившнти дозволенном его светости князя георгиевскаго Оболенскаго неимар Стева Томичъ

Сачуван је цртеж комплекса из 1862., на коме се види кула. Облик њеног крова послужио је приликом последње реконструкције 1966/67 године. (Цртеж 5)

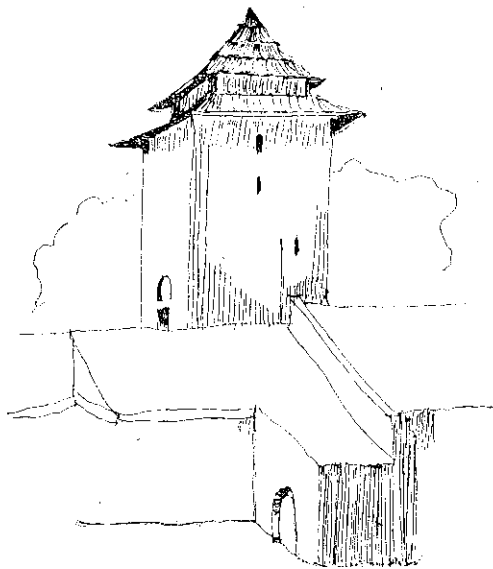
У другом издању књиге „Путешствије по Србији“ Јоакима Вујића (1901.) налази се фотографија комплекса манастира. Изглед куле је исти као на цртежу из 1862 године¹⁶ што значи да између 1862 и 1901 године није било интервенција на кули (Фотографија 1.)

¹⁶ F. Kanitz, Serbiens Byzantinische M'oumente, Wien 1862, tabla IV.



4. Цртеж куле и југозападног зида Студенице, детаљ са бакрореза из 1733. године

4. Dessin de la tour du mur sud-ouest à Studenica. Détail; gravure sur cuivre (1733),



5. Кула у Студеници, детаљ са цртежа Каница из 1862. године, послужио за реконструкцију кровног покривача 1966./1967.
 5. Une tour de Studenica. Détail qui a servi à la reconstruction du toit de couverture. Dessin de Kanit (1862)

Подаци у литератури и ликовне представе куле у Студеници су малобројне, али је ипак могуће констатовати да је кула, у

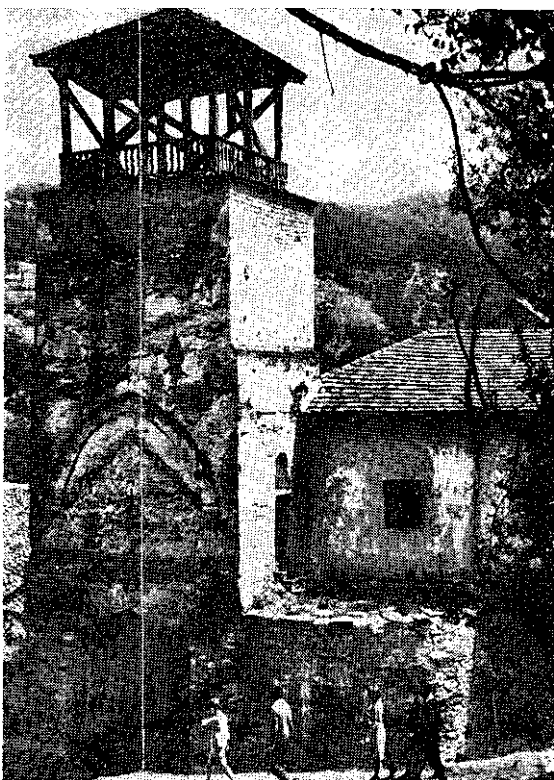
основи, задржала првобитни изглед и облик. Интервенције су се углавном односиле на горње делове, односно кровни покривач: од завршетака у облику зубаца преко необичног кровног покривача у облику калоте до четвороводног облика крова, уз мање измене током XIX века и у најскоријој прошлости. После интервенција између 1948. и 1954 године кула је, добила неку врсту галерије покривене ћерамидом, која је пропала за врло кратко време. (Фотографије 6 и 7).

Током 1966. и 1967. године у оквиру конзерваторско-рестаураторских радова на откопавању оградног зида са југозападне стране комплекса, извршено је поновно покривање куле, а на основу изгледа из 1862. године. (Фотографија из 1967 године).

Захваљујући делимично очуваном живопису на источном зиду првог спрата куле и његовим аналогитама са сличним живописом у кули манастира Жиче, могу се потврдити раније претпоставке да је настанак куле везан за прву половину XIII века.¹⁷

¹⁷ Д. Тасић, Фреске из XIII века у капели Студеничке звонаре, „Зограф“ бр. 2. Београд 1967, стр. 10.

Ружица Јовановић



6. Кула у Студеници, југозападна страна
 6. Une tour de Studenica — côté sud-ouest



7. Кула у Студеници, северозападна страна
 7. Une tour de Studenica — côté nord-ouest

LA TOUR DE STUDENICA REPRÉSENTÉE DANS LA PEINTURE SERBE — DATE DE
SA CONSTRUCTION

La première reproduction peinte de la tour de Studenica a été conservée: elle se voit sur la fresque représentant le transfert des cendres de Nemanja (de 1233—34) dans la chapelle sud du narthex du roi Radoslav. D'après un dessin de 1689, la tour a conservé son aspect primitif, tout d'abord le haut de ses murailles crénelées. Des changements importants y ont été apportés dans les quarante ans suivants, car le fameux graveur sur cuivre du monastère de Studenica de 1733, représente non seulement une unique tour sans créneaux, avec une couverture à moitié tracée, mais aussi deux chapelles superposées.

L'aspect actuel de la tour qui comporte un toit à quatre pentes date de la reconstruction en 1967, d'après un dessin de 1862. Si l'on considère les reproductions artistiques de la tour à travers les siècles, on peut en tirer la conclusion que la tour a gardé, dans l'essentiel, sa forme et son aspect primitifs. Les interventions faites se rapportent aux parties supérieures, c'est-à-dire à la couverture du toit, depuis la dernière partie en forme de créneaux, en passant par la calotte, jusqu'au toit à quatre pentes, qui datent de la première moitié du XIII^e siècle.

Ružica Jovanović



Цртежи 1, 2, 3, 4, 5 — арх. М. Јовин

Dessin 1, 2, 3, 4, 5 — arch. M. Jovin

