

1. Сопоћани, унутрашњи део ексонартекса

1. Sopoćani, intérieur de l'exonarthex

ПРИЛОГ ПРОУЧАВАЊУ АРХИТЕКТУРЕ МАНАСТИРА СОПОЋАНА

Конзерваторски радови изведени на Сопоћанима 1966. године обухватили су уређење манастирског дворишта¹, интервенције на оштећеним деловима цркве и конзервацију, са делимичном рестаурацијом, ексонартекса (сл. 1). Претходно је било потребно утврдити основне облике звоника и порушене спољне припрате, комуникације и хронологију преправки, да би се, поред конзервације сачуваних делова, могла извршити и делимична рестаурација, у оној мери, која би омогућила да се сагледа основна замисао протомајстора и да би се са-

чували сви елементи који су пружали податке о првобитном изгледу грађевине.

СПОЉНА ПРИПРАТА

Од велике спољне припрате остали су делимично сачувани обимни ступци, један унутрашњи полигоналан стуб, два мала лука која повезују два ступца јужне фасаде и један од снажних подужних лукова, разапет између куле и западне фасаде цркве. Горња структура је срушена, али се на основу постојећих елемената могу реконструисати њени основни облици.

Професор А. Дероко се у неколико наврата бавио проблемима реконструкције со-

¹ Пројект за уређење манастирског комплекса урадила је арх М. Јовин.



2. Звоник и ексонартекс после конзервације
2 Clocher et exonartex après la conservation

поћанског ексонартекса и куле, колебајући се у решењима горње конструкције. У првом покушају претпоставља да је ова спољна припрата била отворена са свих страна (нека врста атриума), чији је средњи део био издигнут са два велика, готска лука, који су носили двосливни кров². Касније се одлучује за тробродно решење, где масе прате тробродни облик саме цркве. Овде констатује четири преломљена лука у средњем делу, који носе под катихумене, али

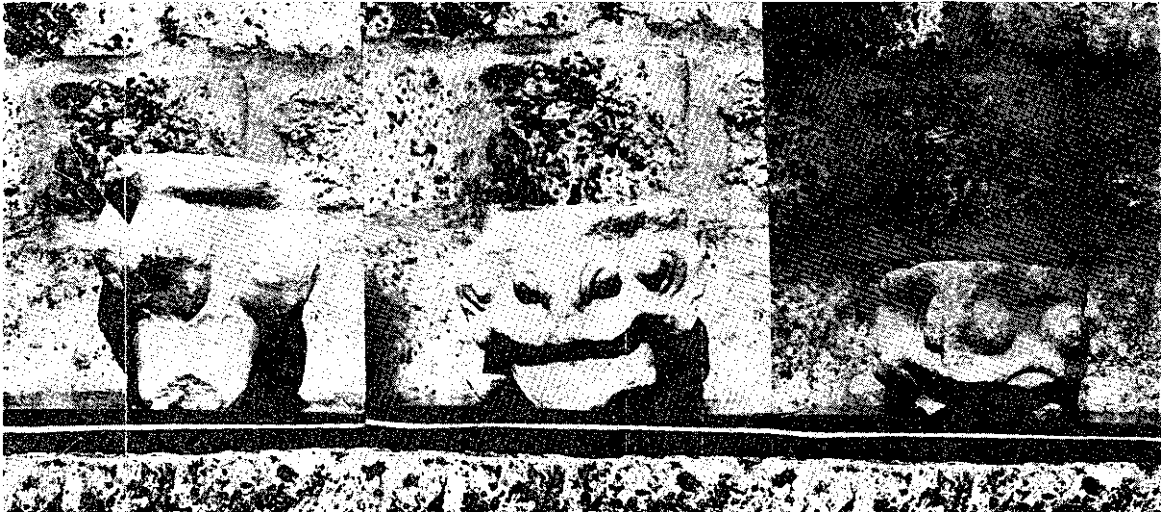
² А. Дероко, Мисао, Београд 1922, 1681

следећој варијанти задржава идеју о тробродном облику ексонартекса, при чему средњи брод са катихуменом носе два велика преломљена лука у средини и два бочна зида које носе полукружни луци ослоњени на пиластре и зидове⁴.

Чини се да се може усвојити последње решење проф. Дерока, са изменама у конструкцији која носи средњи брод ексонартекса (цртеж 1). Тако би масивни зидани ступци по ободу и два полигонална стуба у средини, сви повезани међусобно полукружним луцима, образовали у оба бочна брода по три квадратне основе, засведене крстастим сводовима (сл. 2). Конструкцију средњег, вишег брода, носила су четири велика преломљена лука, која су се опирала на истоку о пиластре прислоњене уз западни зид црзамишља крстасте сводове између њих³. У кве, а на западу о зидове куле и о ступце (цртеж 2). Преко ових лукова био је пребачен свод, који је покривао цео виши део ексонартекса. Брод су са стране затварала два подужна зида. Њих су носили полукружни луци нижих бродова, до висине великих бочних преломљених лукова. Над овим великим луковима зидови су били вероватно само до висине темена попречног свода. Ако је средњи брод ексонартекса био нижи од средњег брода цркве, онда је његова кровна конструкција била постављена директно изнад попречног свода. У том случају ексонартекс не би имао спрат, па

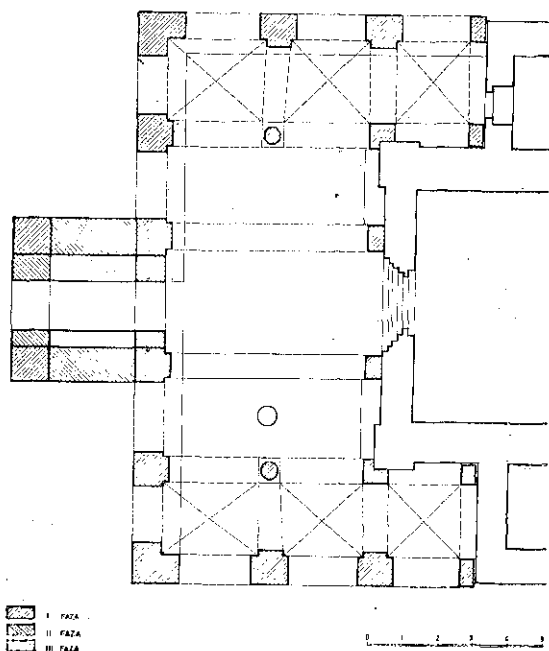
³ А. Дероко, Покрет, 1924, 245

⁴ А. Дероко, Нов прилог за рестаурацију изгледа Сопоћана, Гласник Скопског научног друштва, 3, (1928), 97—98; А. Derocco, Les deux églises des environs de Ras, L'Art byzantin chez les Slaves I, Paris 1930, sl. 52.



3. Капители са прозора звоника (?)

3. Chapiteaux des fenêtres du clocher (?)



Цртеж 1. Основа ексонартекса (?)

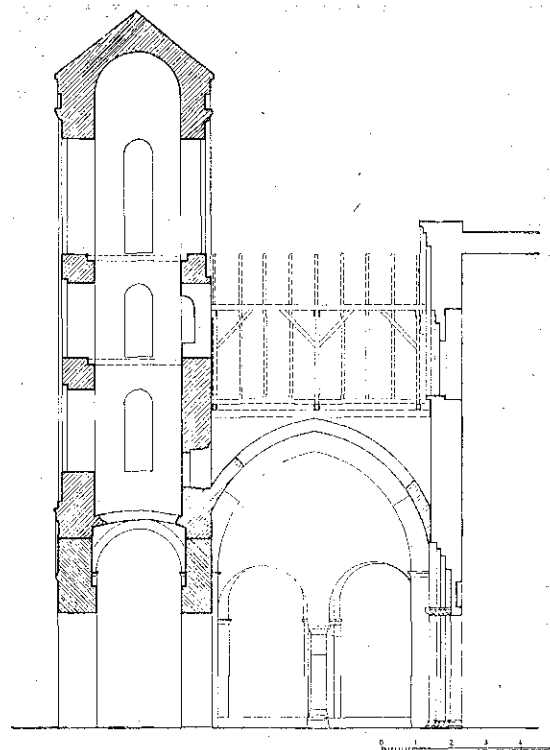
Dessin 1. Plan de l'exonarthex (?)

ни катихумену, јер би она једино могла заузимати простор у оквиру крова, што је мало вероватно (цртеж 3).

Приземље ексонартекса је изгледа било отворено, а дуж бочних страна био је изграђен низак банак. Нема трагова било каквих елемената који би затварали отворе под луцима. У ексонартекс се улазило са западне стране кроз приземље куле. Постојао је улаз и са јужне стране, испод једног од лукова ексонартекса, где банак недостаје, а на западном ступцу пролаза сачувала се сликана фигура арханђела Гаврила са свитком у руци.

ЗВОНИК

Звоник и ексонартекс су грађени истовремено и чине једну целину, везану органички и функционално. Приземље звоника чинила су четири масивна ступца повезана полукружним луцима. Над њима је био озидан крстасти свод. Изнад другог и трећег спрата налазила се дрвена подна конструкција. Први и други спрат имали су велике прозоре, можда са мермерним бифорама, којима су вероватно припадала два велика капитела који се данас налазе у јужном параклису цркве, заједно са осталим фрагментима пластике (сл. 3). Четири отвора последњег спрата су издужена и по свој прилици нису била ничим затварана, јер су ту била обешена звона. Преко куполе, на

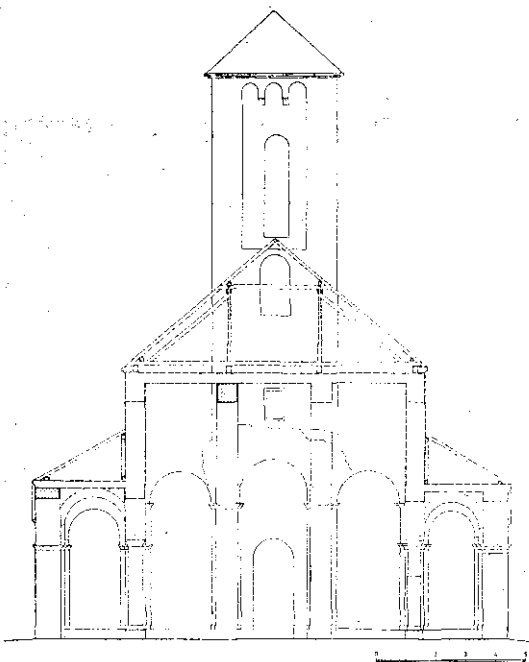


Цртеж 2. Продужни пресек кроз ексонартекс (?)

Dessin 2. Coupe longitudinale de l'exonarthex (?)

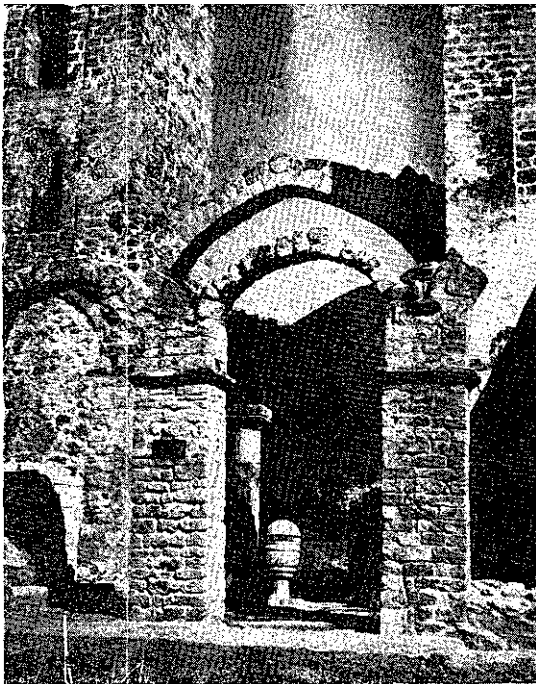
врху звоника, био је конструисан четвороводни кров.

Није јасно на који се начин доспевало до спрата звоника. Сводне конструкције



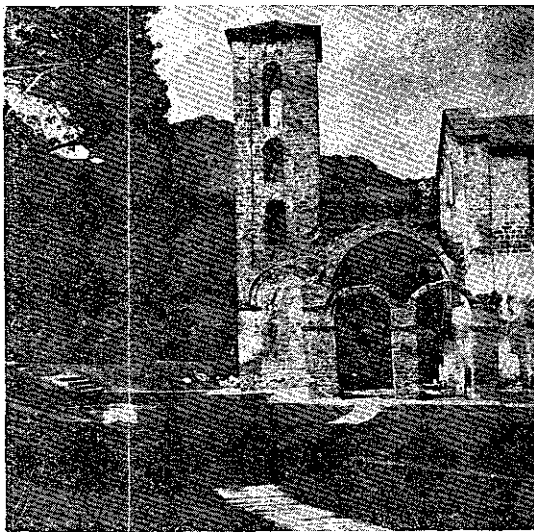
Цртеж 3. Попречни пресек кроз ексонартекс

Dessin 3. Coupe transversale de l'exonarthex (?)



4. Јужна фасада ексонартекса
4. Facade méridionale de l'exonarthex

над приземљем звоника и ексонартекса не дозвољавају постојање отвора за степениште у њима. Уколико није постојао неки компликованији начин пресвођења једног дела спољне припрате, који би омогућио провлачење степенишног крака до спрата, једино решење би било постављање лаког дрвеног степеништа уз спољни зид куле.



5. Западни део цркве после радова
5. Partie occidentale de l'église après les travaux

Фасаде звоника су једноставно обрађене. Зидане је изведено квадерима сиге, који су чинили облогу за испуну од ситног камена. Над луцима у приземљу био је изведен узани венац исклесан од сиге, који се настављао и на фасаде ексонартекса, пратећи полукружне луке (сл. 4). На угловима звоника протежу се плитке лезене, које почињу изнад лукова у приземљу, а под кровним венцем се на њих надовезује фриз слепих аркадица.

Приземље звоника је нешто касније измењено, из конструктивних разлога. Широки отвори под аркадама су зазидани, остављајући места само за пролаз исток-запад. После тих интервенција, унутрашње зидне површине ексонартекса су покривене фрескама, као и источна фасада звоника, која се налазила у његовом склопу. Доцније је пролаз кроз кулу још више сужен доградњом бочних зидова, изнад којих је пресведен полуобличасти свод. Изгледа да је у то време био пробијен и правоугаони прозор на источном зиду првог спрата и да је на другом спрату оформљена капела. Ту је зазидан отвор на источном зиду и у њему су издубљене две нише за олтар. Могуће је да је тада измењена горња конструкција ексонартекса.

Унутрашње зидне површине капеле, као и осталих спратова куле, нису биле никада живописане.

КОНЗЕРВАТОРСКИ РАДОВИ

Судећи по облицима ексонартекса, диспозицији звоника и техници зидања, западни део сопоћанске цркве саграђен је у последњим деценијама XIII века⁵, вероватно на почетку валадавине краља Милутина, док је живопис настао између 1338 и 1346. године⁶. О времену када су извршене правке, немамо података. Приликом конзерваторских радова сачуване су све грађевинске фазе и ексонартекса и звоника (сл. 5).

Преостали ступци и луци ексонартекса су конзервирани презиђивањем или заменом дотрајалих квадера сиге новим. Три сачувана јужна ступца повезана луцима била су нагнута према спољној страни за око 25 см. од осовине. Да би се обезбедила њихова стабилност, постављени су бетонски серклажи у темељима. Рестаурирана су три ступца до висине од 1,5—2,0 м. и оштећени делови банка, да би се овај простор

⁵ Б. Ђурић, Сопоћани, Београд 1963, 40—49

⁶ Ibid., 47 (где је и сва старија литература)

прецизније формирао и да би се сагледао њихов основни конструктивни склоп. Из истих разлога, у ексонартексу су реконструисана оба полигонална стуба од пешчара. Део јужног стуба са стопом је затечен, те је додат само горњи део стабла и на њега монтиран капител, који се дотле налазио у манастирском дворишту. Од северног стуба пронађена су само два дела стабла, тако да је стопа морала бити исклесана, у основним облицима и профилацији по угледу на јужну.

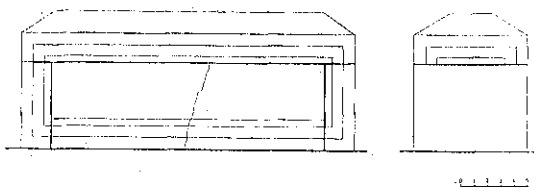
Зидови звоника су само фуговани. На источној фасади, где су се некада опирали луци и свод ексонартекса, није постојала спољна облога од тесаника. Ни овом приликом није извршено облагање тих делова, да би остао видљив податак о местима где је почињала сводна конструкција спољне приправе, Зидна маса је само причвршћена за подлогу и фугована, ради спречавања њеног даљег обрушавања. Из унутрашњости звоника су уклоњене дотрајале дрвене међуспратне конструкције⁷, а звона су обешена о бетонску греду под кровом.

На цркви су поново покривени неки делови крова, оловним лимом дебљине 1,5 мм, преко дашчане оплате⁸. На соклу су објене испупчене спојнице од цементног малтера и фуговани поједини делови фасада тониралим малтером.

Постављањем стаза у порти усмерено је кретање посетилаца према јужном улазу у ексонартекс и кроз звоник са западне стране, у коју сврху је измештено степениште између платоа цркве и новог конака за неколико метара према северу, у осовини звоника. На тај начин су оба првобитна улаза у цркву поново постала функционална, а звоник, који је дотле био по страни, готово занемарен, добио је поново у значају, наглашавајући главни улаз у храм. Око цркве је уклоњен дотрајао и узан тро-

⁷ Нове нису постављене због недостатка финансијских средстава.

⁸ Пројекат за покривачке радове урадио је тех. И. Путић,



Цртеж 4. Саркофаг краља Уроша
Dessin 4. Sarcophage du roi Uroš

тоар и постављен нов, који је обухватио и спољну припрату са звоником, што је допринело да се у извесном смислу обједине сви делови цркве.

РЕКОНСТРУКЦИЈА САРКОФАГА АРХИЕПИСКОПА ЈОАНИКИЈА

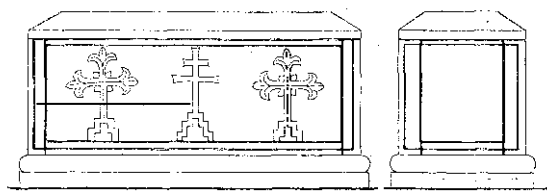
Међу фрагментима пластике у манастирском дворишту постојали су делови саркофага од црног шкриљастог камена, који је вероватно припадао архиепископу Јоаникију⁹) Место овога саркофага било је поред северног зида западног травеја цркве, прекопута гробнице краља Уроша. У тротоару око цркве пронађени су и делови његовог постолја. Прикупљени фрагменти су пружили довољно података о изгледу саркофага, те је извршена његова реставрација. Уместо елемената који су недостајали исклесани су нови од мермера сличне боје.

На саркофагу краља Уроша недостајала је предња плоча. Један њен део је нађен у манастирском дворишту, а други је био уграђен у под спољне приправе. Оба дела су враћена на своје место.

Врло је вероватно да оба саркофага нису дело истог мајстора и да нису клесана у исто време. Они се разликују и по обради и по начину конструисања. Саркофаг краља Уроша је од црвенкастог мермера, једноставне профилације по ободу и прилично неуобичајене конструкције. Поклопац носе две бочне плоче, клесане заједно са стубићима са стране, а предњи део затвара једноставна плоча, у доњем делу профилисана. Посебног постолја нема, већ је оно укомпоновано у плоче које уоквирују сар-

⁹ В. Ј. Ђурић, оп. цит., 30, 32

¹⁰ На основу ових фрагмената могао се рестаурисати доњи део олтарске преграде. Нажалост, то није учињено због недостатка финансијских средстава. Убрзо после конзерваторских радова, калуђерице манастира Сопоћана су без знања и сагласности Завода дале



Цртеж 5. Саркофаг архиепископа Јоаникије
Dessin 5. Sarcophage de l'archevêque Jovanikije



6. Сопоћани, део плоче саркофага

6. Sopoćani, fragment d'un sarcophage

кофаг (скица 4). По истом систему била је конструисана и мермерна олтарска преграда, судећи по фрагментима који су се сачували.¹⁰ То наводи на закључак да је овај саркофаг из времена грађења цркве. Саркофаг архиепископа Јоаникија је од црног камена. Постоље је посебно клесано и профилисано по доњој ивици. Конструкцију чине четири стубића, између којих су плоче, богатије обрађене (цртеж 5). На предњој плочи исклесана су два декоративна крста, чији се краци завршавају палметама, а између њих је једноставан дупли крст (сл. 6). Слично су конструисани и декорисани саркофази српских архиепископа у Пећкој Патријаршији. Идентично стилизован крст са цветеликим крацима налази се на једној плочи саркофага код цркве св. Марије у Свачу, подигнуте крајем XIII века¹¹ (сл. 7).

да се исклеше и монтира мермерна олтарска преграда, која не одговара оригиналу и коју би свакако требало што пре уклонити.

¹¹ В. Кораћ, Градитељска школа Поморја. Београд 1965, 97—98



7. Свач (Улцињ), део плоче саркофага

7. Svač (Ulcinj), fragment d'un sarcophage

То је време веома живих веза центра Србије са Поморјем, одакле су често групе мајстора бивале ангажоване за грађевинске радове у унутрашњости земље¹². Пренос моштију архиепископа Јоаникија из Хума у Сопоћане извршен је по налогу краљице Јелене 1282. године¹³. Она је вероватно учествовала и у припреми места за сахрану овог бившег поглавара српске цркве и пријатеља владарске породице, па је за ту прилику могла позвати некога каменоресца из Поморја да исклеше саркофаг, као што је то учинила и приликом зидања Градца.

¹² Ц. Фисковић, Дубровачки и приморски градитељи XIII—XVI стољећа у Србији, Босни и Херцеговини/Перистил 5, Загреб 1962, 36

¹³ Архиепископ Данило, Животи краљева и архиепископа српских, превод Л. Мирковића, Београд 1935, 220—221; С. Станојевић, Српски архиепископи од Саве II до Данила II (1263—1326), Глас СКА СЛIII, други разред 77, Београд 1933, 55

A L'OCCASION DES TRAVAUX DE CONSERVATION DE 1966 À SOPOCANI

Les travaux de conservation exécutés en 1966, à Sopocani, englobaient l'aménagement de la cour du monastère, la conservation avec restauration partielle de l'exonarthex en ruines, le recouvrement d'une partie de l'église par des tôles plombées et la restauration des sarcophages du roi Uros et de l'archevêque Johanikije.

Avant d'entreprendre ces travaux il a été nécessaire de déterminer les formes générales du clocher et de l'exonarthex, la chronologie des réparations et des divers passages. A cette fin, on a proposé la reconstruction de l'exonarthex et du clocher (esquisses 1, 2, 3). L'exonarthex fut ouvert, construit en forme de basilique à trois nefs, plus basses que l'église de la hauteur de la corniche du toit. Les arcs demi-circulaires supportaient par des colonnes les voûtes croisées des deux nefs plus basses, tandis que par-dessus les quatre arcs brisés plus élevés une voûte transversale avait été construite. L'exonarthex était sans

étage et sans ἀτλάσιμους, car ceux n'auraient pu être placés que dans l'intérieur du toit.

Le clocher avait trois étages. C'est par son rez-de chaussée que l'on pénétrait dans l'exonarthex. Ultérieurement, et à deux reprises, cette entrée avait été réparée. Au moment des réparations une chapelle avait été bâtie au deuxième étage. C'est alors que fut murée la fenêtre orientale et qu'on y creusa deux niches pour autel.

Lors des travaux de conservation, toutes les phases de la construction furent respectées et on procéda à la restauration juste pour permettre de découvrir l'idée fondamentale des maîtres constructeurs.

Les sarcophages de l'église sont reconstitués de fragments, avec addition de parties nouvelles, qui sont incrustées à la manière des anciens (photos 4 et 5).

Olivera Marković



