

1. Рушевине цркве манастира Павловца

1. Ruines de l'église du monastère de Pavlovac

РАДОВИ НА ЦРКВИ МАНАСТИРА ПАВЛОВЦА

Испитивачки радови на цркви манастира Павловца изведени септембра и октобра месеца 1967. године резултирају из међусобне сарадње Републичког завода за заштиту споменика културе у Београду, Завода за заштиту споменика културе у Крагујевцу и Одбора за заштиту манастира Павловца, који су становници села Кораћице самоиницијативно основали.

Основни циљ овогодишњих радова се састојао у проналажењу и прикупљању елементарних архитектонско-техничких података за израду елабората о конзерваторским захватима, које треба предузети на цркви у блиској будућности.¹

Манастир Павловац се налази на југоисточним огранцима Космаја, у непосредној близини села Кораћице код Младеновца. Лоциран на веома непогодном терену, у усеку, између сеоског пута и потока, био је одувек засипан наносима земље и камења које се одроњавало са окомите литице изнад њега. Тако је нанос код апсиде био око 4,00 м. Уз зидове цркве и преко њих израсла је бујна вегетација која их је разарала и убрзавала њихово пропадање. Нарочито је отежавала ситуацију једна велика стара липа прислоњена уз североисточни део цркве, која је својим стаблом срушила спољ-

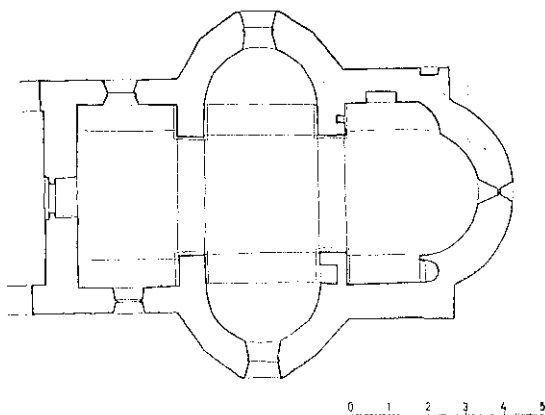
ну оплату зида и источни свод, а источни поткуполни лук потпуно растресла (сл. 1).

Историјски извори о манастиру Павловцу су сиромашни. Црква вероватно потиче из првих деценија XV века.² По својим облицима припада моравској групи споменика са триконхалном основом и куполом над централним простором. Са западне стране постојала је припрата, од које су откопани само трагови темеља западног зида. Улаз у њу се морао налазити са северне или са јужне стране, јер је приступ са запада готово немогућ. Подужни брод је био пресведен полуобличастим сводовима, а куполу на високом тамбуру су носила четири лука која су се опирала о снажне пиластре. Бочне конхе су споља петостране а изнутра полукружне, што се претпостављало и за источну, олтарску апсиду.³ Приликом ово-

¹ Радове је организовао Завод за заштиту споменика културе у Крагујевцу. Руководилац радова била је Оливера Марковић, архитекта Републичког завода за заштиту споменика културе у Београду, а надзор над њиховим из-вођењем вршио је Димитрије Мадас, археолог Завода у Крагујевцу.

² К. Јовановић, Старинар, Београд 1908, 179. Аутор убраја ову цркву у задужбине деспота Стевана Лазаревића на основу једног писма, јединог писаног документа у коме се помиње Павловац. Писмо носи у заглављу податак да је написано у Павловцу 25. новембра 1425. године. Овоме треба додати и податак Ж. Татића, Старинар 1925, 3, који говори о постојању летњег дворца деспота Стевана у Космају. Приликом обиласка околине, за време радова на манастиру, установили смо постојање рушевина неке грађевине у близини цркве. Зграда се пружала по дужини око 50 м. док су зидови местимично очувани и до 3 м. висине. По техници градње и начину зидања остаци ове грађевине су готово идентични са црквом манастира Павловца.

³ На техничким снимцима основе код ранијих испитивача (К. Јовановић, н; д., 181 и Ж. Татић, н. д., 4) претстављена је олтарска апсида споља петострана.



2. Рушевине цркве манастира Павловца, основа

2. Ruines de l'église du monastère de Pavlovac plan.

годишњих археолошких ископавања је утврђено да је она полукружна и споља као и изнутра. Прозорски отвори на подужним странама цркве су округли, док је прозор на апсиди правоугаон, кави су били и прозори на тамбуру кубета (цртеж, сл. 2).



3. Рушевине цркве манастира Павловца фрагмент надгробне стеле

3. Ruines de l'église du monastère de Pavlovac — Fragment de la stèle funéraire

Откопавања која су извршена у овој години донела су низ важних података о облицима основе цркве и пластичне декорације. Сонда постављена код југоисточног угла грађевине указала је на ниво околног терена, па се приступило скидању наноса у појасу ширине 4,00 м. Упоредо са овим радовима рашчишћен је и унутрашњи простор цркве. Том приликом нису нађени никакви трагови који би указивали на врсту и квалитет материјала од кога је био начињен под. Висина коте пода установљена је на основу спојнице између тла стопе пила-стера (прелаз из хоризонтале у вертикалу), која је била испуњена малтерним премазом.

У току рашчишћавања простора око цркве и у њој нађени су многобројни цели и фрагментовани конструктивни елементи грађевине. Најбројнији међу њима били су сводари. Међу значајнијим налазима су угаони стубићи тамбура кубета, две стопе ових стубића, фрагмент стуба олтарске преграде и фрагментована плоча часне трпезе. Стубићи тамбура су различитог облика: један је профилисан са шест оштрих канелура, код другог су те канелуре плиће и заобљене, а трећој врсти припадају два фрагмента стубића полукружног пресека. Ови елементи су пронађени поред јужне конхе, заједно са две стопе стубића сатамбура. Обе стопе су истих димензија и облика, профилисане са пет прстенастих канелура. Поред овога нађено је још неколико фрагмената допрозорника и натпрозорника који су припадали прозорима на тамбуру кубета, па се на основу свих тих елемената може извршити њихова реконструкција.

У североисточном углу грађевине нађен је мермерни, пажљиво обрађени фрагмент, који би могао бити део стуба олтарске преграде. Средишни део овога фрагмента је квадратног облика, где је на све четири стране урезана по једна шестокрака звезда.

У олтарском простору, у шуту, нађена су три фрагмента часне трпезе, у облику једноставне плоче. Осим једног испуста на горњој страни, нема никаквих трагова декоративне обраде. Плоча је димензија 100 x 90 x 12 см. У центру олтарске апсиде откопан је камени стуб висине 80 см. на коме је лежала плоча часне трпезе. Стуб је осмоугаоног пресека и при врху се постепено сужава.

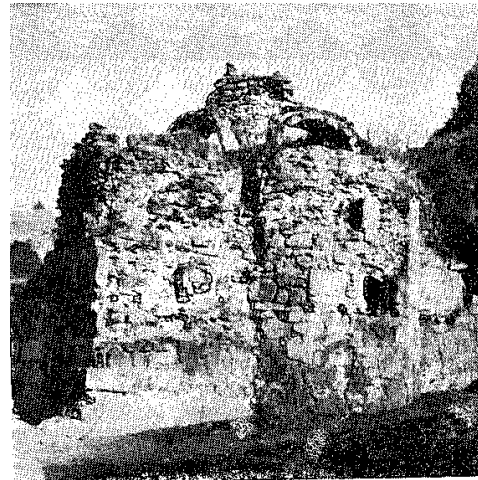
Неочекиван налаз представља једна, вероватно касноримска надгробна стела, која је била секундарно употребљена, као сполија (сл. 2). Била је уграђена у источни део јужне фасаде, где је својим наличјем чинила лице зида. Лева половина и доњи део стеле недостају. Највероватније је да

су ти делови пропали приликом прилагођавања њених облика за потребе зидања. У подтимпанском простору стеле су претстављене две људске фигуре, анфас приказане. Судајући по овој очуваној половини, врло је вероватно да су на стели била приказана три, а можда и четири лика. Нажалост, недостаје доњи део стеле на коме се вероватно налазио натпис, који би највише могао помоћи у решавању питања која су се наметнула проналажењем овог фрагмента. По стилским особинама и материјалу ова стела се може довести у везу са једним саркофагом који се налази у непосредној близини цркве, код извора. Исклесан је од кречњака, а на спољним странама је украшен гирландама. Поклопац му недостаје. И стела и саркофаг су могли бити дошени са неког римског објекта у близини манастира Павловца.⁴

Северно од цркве налазе се остаци једног зида који је можда припадао манастирском конаку. Видљиви део је дугачак око 7,0 м а висок ок 1,2 м. Зидан је од крупних блокова камена са веома мало малтера. Испитивање овога зида није било могуће извести, јер би то излазило из оквира средстава и програма овогодишњих радова.

По завршетку ископавања извршено је техничко обезбеђење појединих делова грађевине. Постављена је дрвена оплата испод растрешеног источног поткуполног лука и

* Највероватније је да оба налаза потичу из Неменикућа или из Стојничког каструма. Уп.: Н. Вулић, Антички споменици у Србији, Споменик СКА XLVII, 1909, 167, 169—172.



4. Рушевине цркве Манастира Павловца, после археолошких истраживања
4. Ruines de l'Eglise du monastère de Pavlovac (après les recherches archéologiques)

дела свода који се сачувао уз лук са источне стране. У исто време подзидан је доњи део североисточног пиластра. Терен око цркве је нивелисан тако да је омогућено отицање воде од темеља и зидова цркве.

Тиме су овогодишњи радови завршени и објекат је припремљен за конзерваторске захвате неопходне за његово очување и презентацију (сл. 3).

Димитрије Мад

TRAVAUX EFFECTUÉS SUR L'ÉGLISE DU MONASTÈRE DE PAVLOVAC

«L'Institut pour la protection des monuments historiques» de Kragujevac en union avec Γ «Institut pour la protection des monuments historiques de la R. S. de Serbie», de Beograd a organisé des travaux de conservation qu'il va entreprendre sur les vestiges de l'église médiévale, dans le village de Koracića, non loin de Mladenovac. Ces travaux ont commencé en 1967. C'est la situation où s'est trouvé ce monument qui a imposé l'ordre des travaux. Pour réussir dans leur exécution et rendre possibles ces interventions conser-

vatrices, il a fallu d'abord l'affranchir du danger du déboisement et des amas de terre.

Au cours des travaux, on a fait quelques trouvailles originales d'éléments de construction architectoniques. Elles aideront les architectes lors de la reconstruction de l'église. A la fin des travaux de terrassement, on est passé aux opérations de conservation en accord avec les principes et les méthodes de ce travail.

Dimitrije Madas

