

цртеж 1. Градац, црква св. Николе, живопис у олтарском простору.

1. GRADAC, église Saint-Nicolas, fresque dans la partie de l'autel.

ОТКРИВАЊЕ ЖИВОПИСА У ЦРКВИ СВ. НИКОЛЕ У ГРАДЦУ

У комплексу манастира Градца налази се црква Св. Николе, саграђена као једнобродна базилика величине: 5,86 X 3,09 X 2,92 м. Унутрашње површине цркве биле су под дебелим слојем кречног премаза. Према једном запису на зиду може се узети да је црква окречена после 1876. године. Судајући по дебелим слојевима кречног премаза, црква је до наших дана кречена десетак пута.

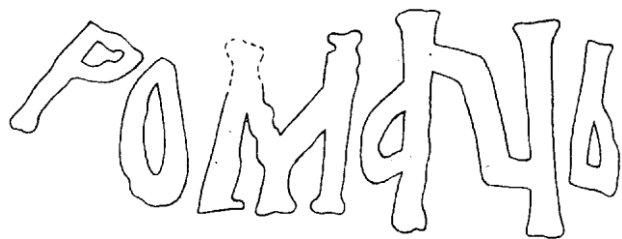
У време првог кречења остављена је видљива мала површина фреске: глава једног Анђела и глава св. Романа. Глава Анђела у олтару је била покривена иконом, тако да су само искусни познаваоци средњовековне уметности знали за трагове овог живописа, са претпоставком да испод креча има још остатака живописа.

Године 1972. извршени су радови на потпу-

ном чишћењу кречног премаза и откривен је сав преостали живопис, у укупном износу 10,40 квадратних метара. Преостале сцене су распоређене: у олтарском делу: један АНЂЕО из „Поклоњења Агнецу“, фрагментарни остатак АРХИЈЕРЕЈА из „Великог Входа“ и СОКЛ који имитира драперију са орнаментима, наизменично црне и црвене боје. Овом делу припада и мала ниша са полуфигуром св. РОМАНА. На јужном зиду су велика полуфигура Св. НИКОЛЕ, три фигуре РАТНИКА и СОКЛ који наставља из олтарског дела. На западном зиду: јужно од улаза су две фигуре „светих жена“ (вероватно св. Недеља и св. Петка) и северно од улаза фрагмент две фигуре „светаца“ (вероватно св. Кузман и св. Дамјан). У улазним вратима је орнамент (црне боје).



цртеж 4. Градац, црква св. Николе, св. Роман — једини сачувани натпис.



4. GRADAC, église Saint-Nicolas: Saint-Romain — la seule inscription conservée.

Црква је свакако била порушена, и од оригиналне грађевине били су преостали само зидови на којима је сада живопис, а други зидови грађевине (северна страна олпара, северни зид и свод) су новосаграђени.

Преостали живопис је утицајем влаге оштећен мноштвом ситних рупа, насталих прскањем

калцифициране површине фресака и влажењем структуре фреско-малтера, у коме има плеве.

Све површине где нема живописа омалтерисане су жутиим малтером током архитектонских радова 1972. године.

Боје су избледеле од шалитре и само један квадратни метар фреско-површине има праве



1. Градац, црква св. Николе, преостали живопис на јужном зиду и делу олтарског простора.

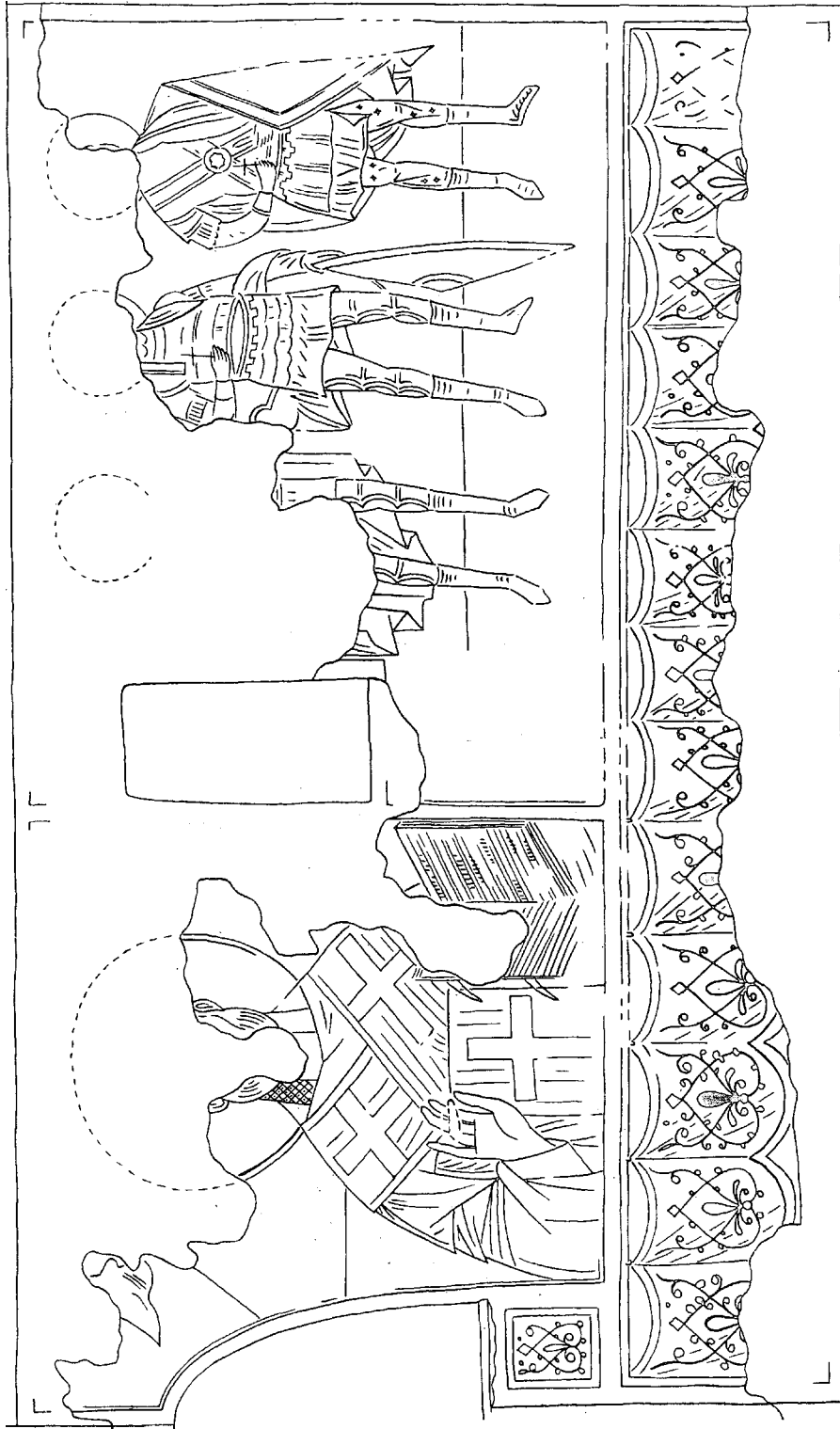
1. GRADAC, église Saint-Nicolas, le reste des fresques sur le mur sud et dans la partie de l'autel.

вредности старог сликарства. Подаци за датирање живописа су несигурни и датирање би се кретало од XIV до XVI века.

Оштећења на живопису plombирана су малтером од жутог песка ипошто је његов тон приближан боји старог фреско-малтера није вршено никакво накнадно тонирање, јер су колористичне

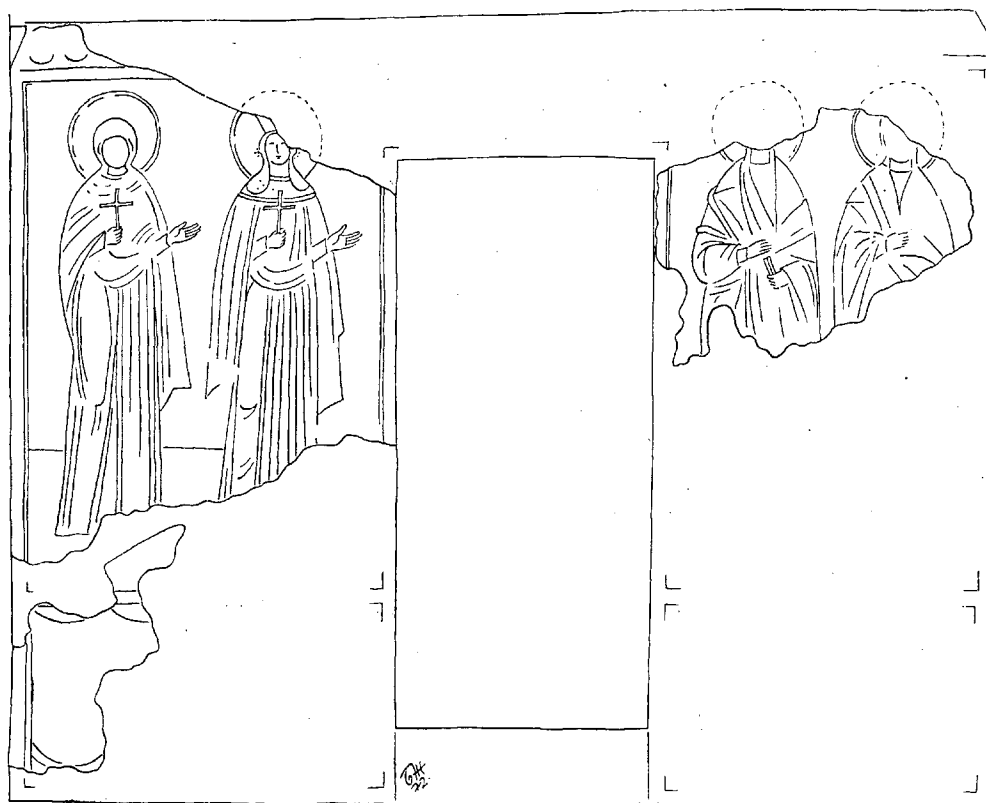
вредности живописа сачуване у истрвеном стању. Потклубучених површина није било. Чишћење фресака је извршено механичким средствима: шпактлицама, скалпелом, сунђерима и меким гумама за брисање.

(Бранислав Живковић)



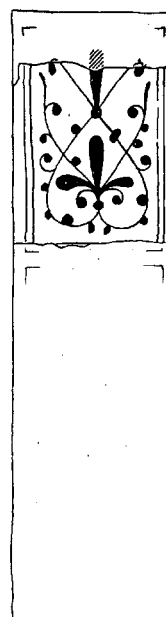
цртеж 2. Градац, црква св. Николе, живопис на јужном зиду.

2. GRADAC, église Saint-Nicolas, fresque sur le mur sud.



цртеж 3. Градац, црква св. Николе, живопис на
за-падном зиду.

3. GRADAC, église Saint-Nicolas, fresque sur le mur occidental.



2. Градац, црква св. Николе, анђео из „Великог Вхо-да" у
олтарском простору.

2. GRADAC., église Saint-Nicolas, l'ange du »Grand Sommet«
dans la partie de l'autel.

Арсеније
 митрополит
 рашки

цртеж 5. Градац, црква св. Николе, запис „Арсени-је митрополит рашки“ угребан испред главе Анђела у олтарском простору.

5. GRADAC, église Saint-Nicolas, inscription »Arsene, métropolitaine de Raška«, taillée devant la tête de l'Ange dans la partie de l'autel.



3. Градац, црква св. Николе, анђео — детаљ.

3. GRADAC, église Saint-Nicolas, un ange — détail.

DECOUVERTE DES FRESQUES DANS L'EGLISE SAINT-NICOLAS A GRADAC

Au cours de 1972, on a effectué le nettoyage des fresques et on a découvert des fragments jusqu'ici inconnus. Tous les endroits endommagés de la peinture ont été plombés au mortier à fresque, dans le ton du vieux mortier, sans coloriage

avec le ton local, car les surfaces coloriées de la peinture de cette église sont conservées dans un état effacé. Les conservateurs ont nettoyé et traité en tout 10,40 mètres carrés de fresques.

Branislav Živković