

Нови налази касноантичких гробова у Смедереву

АЛЕКСАНДАР ЈОВАНОВИЋ — МЛАЂАН ЦУЊАК

Приликом комуналних радова у Смедереву у периоду од 1984. до 1986. године откривено је неколико касноантичких гробова на различитим локацијама ширег градског подручја. На тим местима Регионални завод за заштиту споменика културе из Смедерева извршио је заштитна археолошка ископавања чији су резултати прелиминарно публиковани.¹ Ови подаци заједно са документованим материјалом о случајним налазима², могу се искористити при убикацији античке Винцеје и разматрању појединих топографских, демографских и култних проблема уочених на овом простору у касноантичком периоду.

Ћириловац

Приликом регулације обале Кириловачког потока регистровани су остаци касноантичког грађевинског комплекса³, вероватно економског карактера — можда *villa suburbana*, који је прекрио старији објекат, могуће истог карактера, на том простору датованог према керамичком и нумизматичком материјалу у II век. На северној периферији касноантичког комплекса откривен је гроб с оловним саркофагом који се према положају и хронолошком опредељењу може повезати са поменутом грађевином. Занимљиво је да оловни саркофаг није био постављен у цисту или гробну комору како се обично јављају налази оваквог карактера. Можда се у овом случају ради о некој врсти простране *agae masegia cincta* која није имала јасну лимитацију и није могла бити у целости истражена. Поклопац саркофага је декорисан сажетим и идејно одређеним иконографским садржајем (сл. 1—4). У средишњем делу је поље у облику делтоида са крстом у њему. Ово поље је интегрисано у хасту Христовог монограма који је рељефно изведен од чланова у виду јелове гранчице и прекрива готово целу површину поклопца саркофага. Иконографску структуру декорације на поклопцу саркофага допуњују три идентична лика која имају *согумбус* на глави, па је могуће да су то Дионис или, евентуално, старији сатир из његове свите.⁴ Распоред иконографских мотива на овом објекту, са симболом вере у средини, сублимираним приказом неког институцијализованог знака из круга хришћанске симболике у другој зони и Дионисовим ликовима у трећој зони, налази се на калотама осликаних ранохришћанских гробница у катакомбама.⁵ У овој религијској симбиози најзанимљивији су прикази Дионисових ликова

који су заправо сажети детаљи тема са ранохришћанских дионисијских саркофага. Идејна рационализација оваквог иконографског садржаја огледа се, између осталог, и у новом схватању принципа мистагогије. Примарни мистагог је смрт која ослобађа душу из *symplegma* материје и уводи је у бесмртност. У таквим околностима, покојник пролази кроз многе култне екстазе, алегорично доживљава своју симболичну смрт, досеже божанску иманенцију и приказује се у својој божанској егзистенцији као Дионис.⁶ Свођење интегралне представе на лик Диониса на саркофагу из Ћириловца последица је немогућности преношења компликоване иконографске схеме на оловну плочу која је тешка за обраду. Томе доприноси и чињеница да овај споменик није био постављен *sub divo*, па се елиминише естетско-наративни принцип декорације. Занимљиво је да се у теменима замишљеног троугла⁷ појављују три Дионисова лика. Чини се да овај положај није случајан и да је манифестација значајне улоге броја три у неопита-

¹ М. Цуњак, *Заштитна археолошка истраживања на потезу Ћириловца код Смедерева*, Гласник ДКС, 9 (Београд 1985) 78—80; исти, *Заштитна ископавања на Ковачевића имању код Смедерева*, Гласник ДКС 10 (Београд 1986) 62—63; исти, *Заштитна археолошка истраживања на подручју града Смедерева у 1986. години*, Гласник ДКС, 11 (Београд 1987) 47—49.

² Посебно о гробовима из Радинца, Вранова, Водња, Годомина (Л. Павловић, *Музеј и споменици културе Смедерева*, Смедерево 1972, 55 и даље; М. Вулетић, *Враново*, Смедерево 1970, 4 и даље).

³ Приликом заштитних ископавања 1984. године нађено је око 40 новчића царева из последње четвртине III и из IV века.

⁴ У контексту различитих могућности може се помишљати и на Дионисове маске; о томе као и сакралном значењу Дионисовог лика упоредити: С. Kerényi, *Dionysos*, Princeton 1976, 281 и даље; М. Р. Nilsson, *Geschichte der griechischen Religion*, München 1955, 588 и даље, 571 и даље.

⁵ Нпр. слика у кубиколуму Луцијине гробнице у Каликстовој катакомби у Риму (преузето из W. Dorigo, *Pittura tardoromana*, Milano 1966, 31).

⁶ F. Gerke, *Kasna antika i rano hriscanstvo*, 22 и даље; у овом смислу занимљиви су извесни постулати филозофије Панетије (F. Cumont, *Astrology and Religion Among the Greeks and Romans*, ed. Dover orientalia, New York 1974, 92 и даље).

⁷ Три Дионисова лика (маске) или ликови из Дионисове пратње срећу се на различитим објектима: жижцима (H. Menzel, *Antike Lampen in romischgermanischen Zentralmuseum zu Mainz*, Mainz 1969, 53, сл. 44/19; H. В. Walters, *Catalogue of the Greek and Roman Lamps in the British Museum*, London 1914, 1104/228; 1230/268); тореутици (F. Drexel, *Alexandrische Silberteller der Kaiserzeit*, BJ 118, 1909. 188. T. VIII/3); занимљиве су и херме са Дионисовим ликом (H. Wrede, *Die spatantike Hermengalerie von Welschbillig*, Berlin 1972, 127, 140),

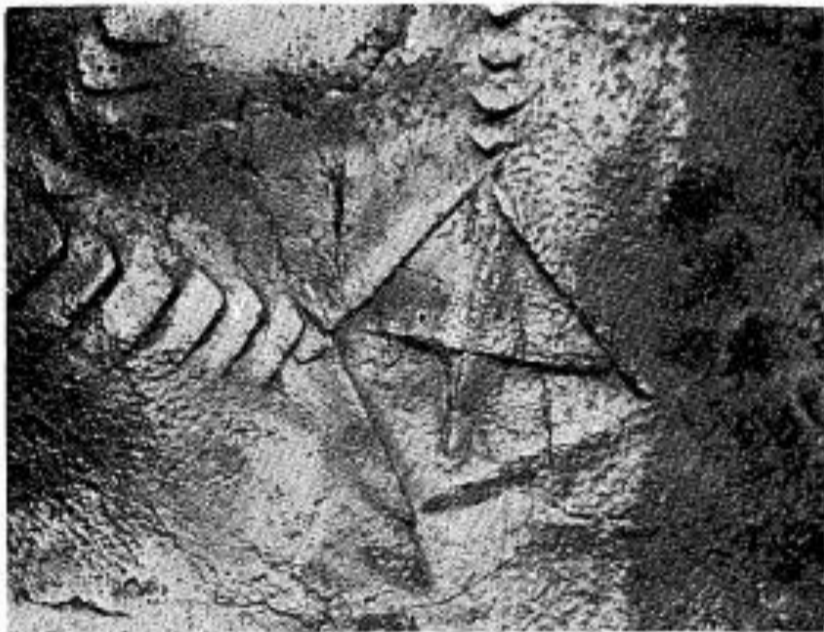


Сл. 1. Смедерско, Ђурилово, оловни саркофаг
Fig. 1. Smederevo, Ćirilovac, sarcophage en plomb

Сл. 2. Смедерско, Ђурилово, оловни саркофаг
Fig. 2. Smederevo, Ćirilovac, sarcophage en plomb



Сл. 3. Смедерево, Ђириловац, оловни саркофаг
Fig. 3. Smederevo, Ćirilovac, sarcophage en plomb



Сл. 4. Смедерево, Ђириловац, оловни саркофаг
Fig. 4. Smederevo, Ćirilovac, sarcophage en plomb

горејском учењу и ранохришћанској религији.⁸ Такође треба поменути и везу троугла са његовом отелотвореном супституцијом гроздом и улогу у космичком карактеру Диониса.⁹ У овом контексту занимљива је материјализација броја три и његова мултипликација на ранохришћанском оловном саркофагу из Јагодинмале у Нишу.¹⁰

За хронолошко одређење саркофага из Ђириловца може се адекватније искористити хронолошка вредност гробног инвентара откривеног у њему. И стилске карактеристике представе Дионисовог лика могу се употребити за овакве анализе. Овакви прикази Диониса не могу се повезати са „лепим стилем“ Константинове епохе (нпр. приказ Диониса у Константиновој вили у Антиохији)¹¹, већ би се пре могли посматрати у оквиру строгог експресионизма времена I Тетрархије.

На поклопцу овог саркофага је урезан натпис који вероватно помиње особу сахрањену у њему. Натпис би се евентуално могао реконструисати као: Aureli(a)e S/alleli(ae) f(iliae) c(arissimae).¹² У оквиру имена покојнице интегрисан је и рељефно изведен крст, али не у функцији словног знака или хедере. Натпис је изведен капиталом са изразитим карактеристикама курзивног писма. Датује се у III—IV век.¹³ На овај период указују и дуктус слова А без попречне црте и са продуженим другим краком, слово L са укошеном и продуженом доњом цртом и издужено слово S са отвореним лучним цртама.

У саркофагу је откривен лоше сачуван скелет млађе женске особе чији је пол одређен на основу гробних прилога. Гробни инвентар су сачињавали: златна огрлица, игла са главом у облику кантароса (или кратера са волутним дршкама!) од златног лима и сребрни прстен. Огрлица (сл. 5), која се састоји од делова различитих облика, затварала се малом кукицом и алкомклипсом звездолског облика. Овакве алке за затварање ретке су на овом простору; нама је позната само синхрона аналогија из Интерцисе.¹⁴ Декоративни детаљ у облику звезде вероватно је преузет са наруквица затво-

⁸ О улози принципа „3 у 3“ код Аристотела (*Metaphysics*, XIV, 1092 б), слично код Плинија (*NH* XIV, 113) — преузето од С. Керену, *op. cit.* 37 и даље.

⁹ W. Deonna, *La Niké de Paenios de Mendé et le Triangle sacré des monuments figurés*, Coll. »Latomus« vol. LXII, 1968, 166 и даље.

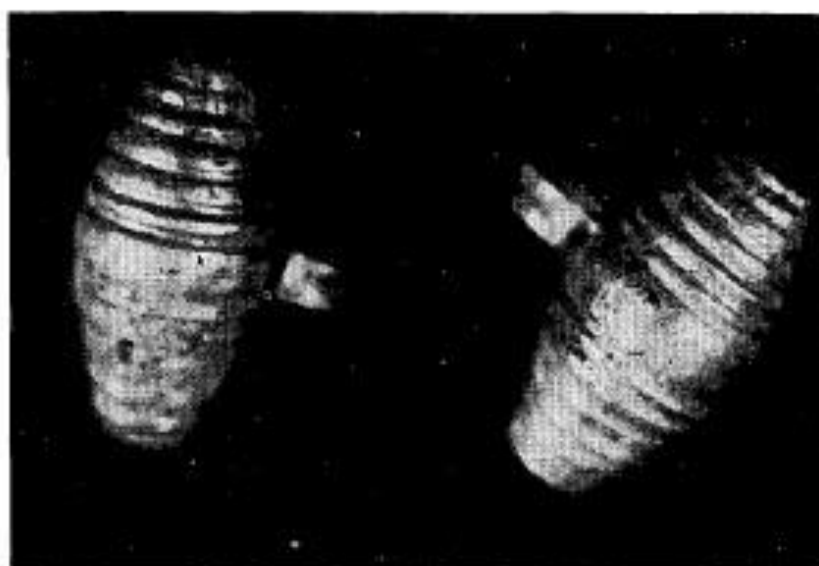
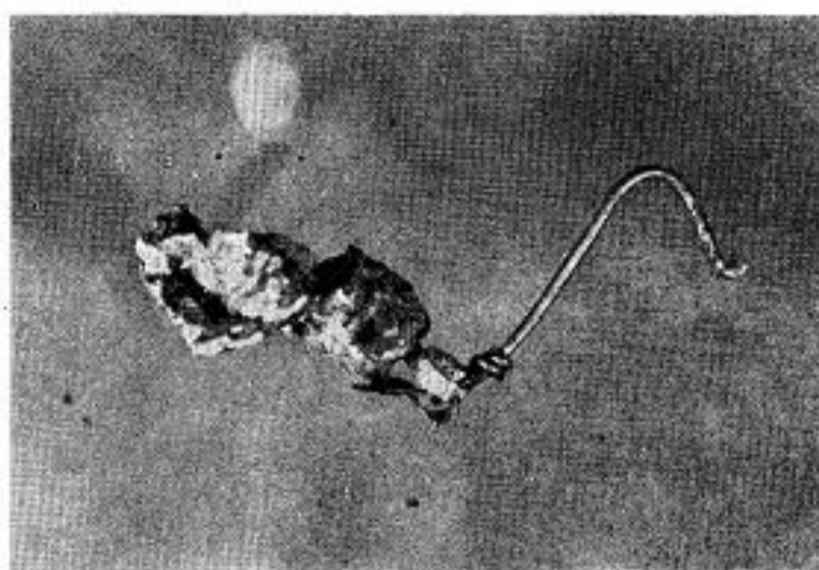
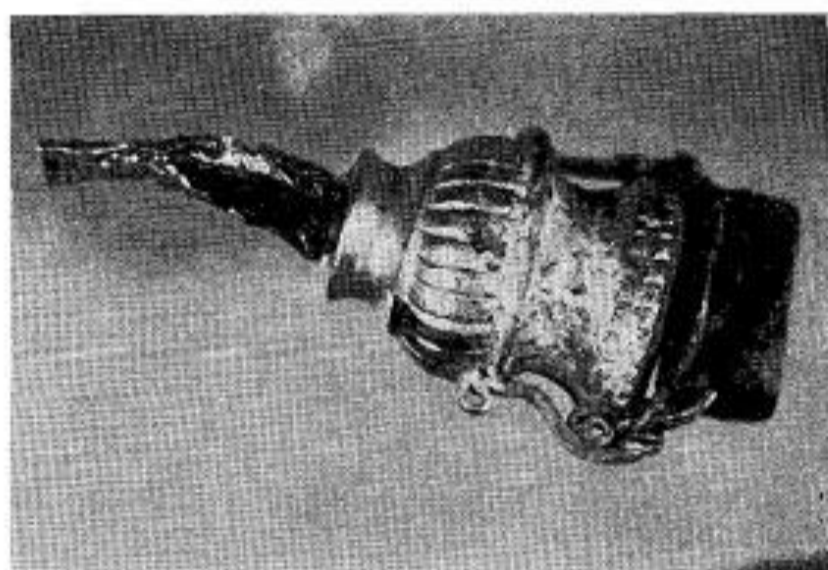
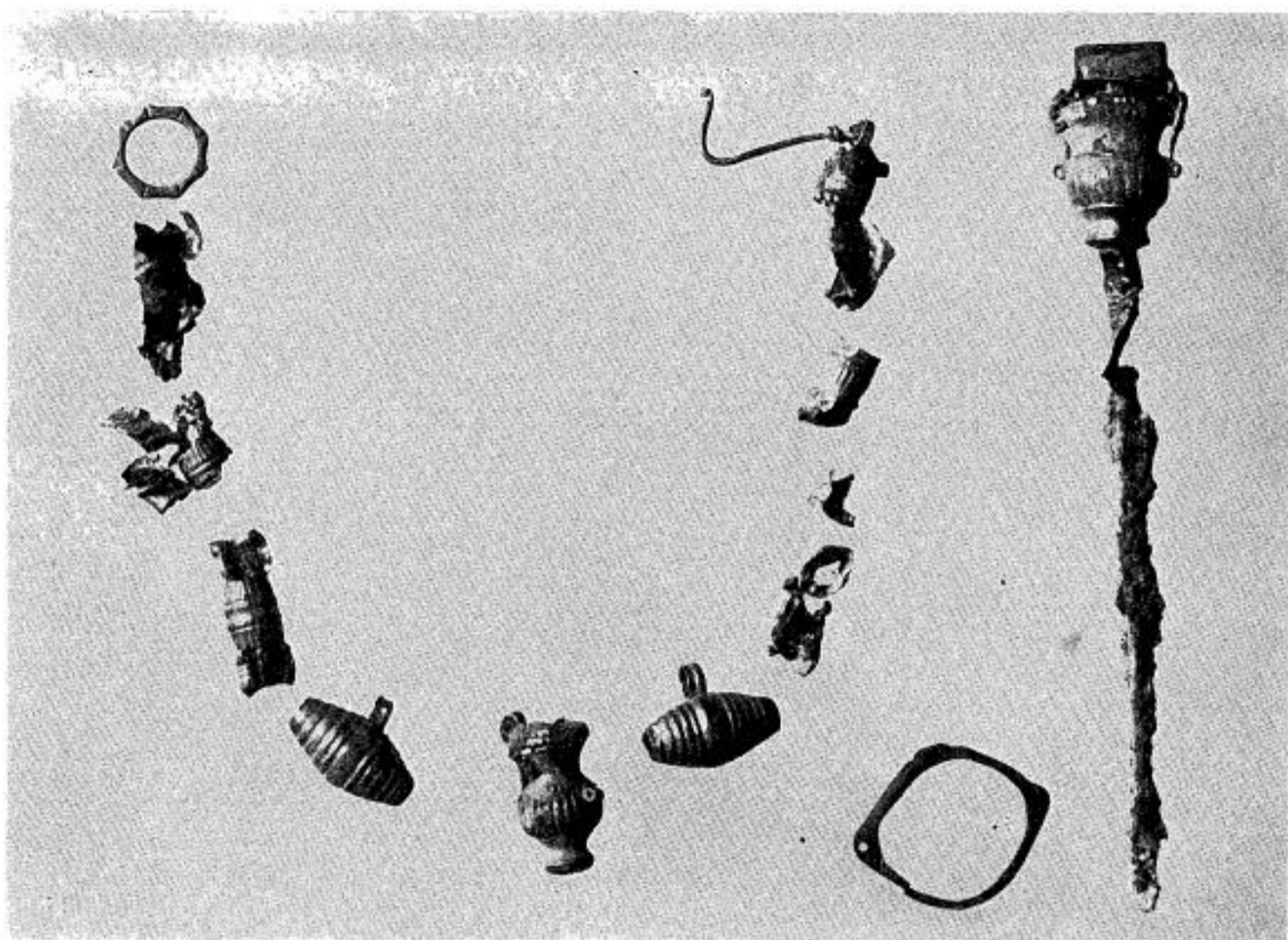
¹⁰ П. Петровић, *Ниш у античко доба*, Ниш 1976, 86, сл. 37.

¹¹ D. Levi, *Antioch Mosaic Pavements*, Princeton 1947, I, 562; W. Dorigo, *op. cit.*, 198—199.

¹² Можда се име покојнице може допунити у смислу Sall(v)ilia.

¹³ П. Петровић, *Палеографија римских натписа у Горњој Мезији*, Београд 1975, 62 и дал.е.

¹⁴ Гроб 1084, крај III — почетак IV века (E. V. Vâgô — I. Vona, *Die Grdberfelder von Intercisa, der spatromische Sudostfriedhof*, Budapest 1976, t. 16/3).



Сл. 5. Смедерево, Гириловац, прилози нађени у оловном саркофагу

Fig. 5. Smederevo, Ćirilovac, dons funéraires d couverts dans le sarcophage en plomb

реног типа шта прстена из II—III века с Истока, можда из околине Египта где се овако декорисани објекти најчешће јављају.¹⁵ Огрлица је имала различите делове начињене од златног лима: перле цилиндричног облика (4 ком.)¹⁶, перле у виду бурета (2 ком.) и централни део у виду кантароса (или кратера). Посебно су занимљиве перле у облику бурета и кантароса јер поред декоративног, изгледа да су имале и апотропејски и ијатрички садржај. Перле у облику бурета ретке су на нашем простору и готово без непосредних аналогија. Нешто упрошћенији облик имају перле од златног лима из Виника у Нишу¹⁷, а још мање су им сличне перле у материјалу од стаклене пасте, углавном, из IV века. Перле у облику бурета подражавају керамичке облике из IV века¹⁸ (можда и старије из III века).¹⁹ Функција ових судова необичног облика није у потпуности дефинисана. На једној сребрној купи из *Castra Urdiales* са натписом *Salus umeritana* приказани су лековити бањски извори и човек који захвата лековиту воду судом оваквог облика.²⁰ Чини се да у светлу те аналогије треба помишљати на ијатричку функцију оваквих перли (привезака) кроз профилатички садржај. Перла у облику кантароса (или кратера) и њен централни положај у огрлици вероватно су у вези с есхатолошким садржајем појма кантароса (или кратера) као извора живота у ранохришћанском религијском поимању и материјализованог на бројним надгробним споменицима, мозаицима, итд. Овај део огрлице може се посматрати као део комплета с иглом за косу чији је врх решен у облику кантароса, начињеног од златног лима, нађене у овом гробу. Игле са главом у облику кантароса налажене су у оквиру затворених целина из друге половине III века. Тако у остави Салачка IV овај објекат је датован новцима Галијена²¹, а у остави Балашмедеша новцима Валеријана и Галијена из 257. године,²² у гробовима из Арчара²³ и Печуја²⁴ игле оваквог облика датоване су у III, односно крај III или почетак IV века. На нашој територији овакве игле налажене су у Виминацијуму (са новцем Каракале) и Новим Бановцима.²⁵

У саркофагу из Ћириловца нађен је и сребрни прстен с оштрим преломом између алке и рамена и малом кружном главом. Прстење оваквог облика представља редуцирану форму прстења са оштрим прелазом између алке и рамена, али са задебљаним раменом које је, по правилу, декорисано. Овакво прстење је релативно често, посебно у западним провинцијама Римског царства, и датује се у III или почетак IV века.²⁶ Наш примерак би се према облику могао уврстити у упрошћене варијанте типа 3fg по подели Н. Guirauda, који се, према налазима из затворених целина, датује од средине III до првих деценија IV века.²⁷ Иначе, прстену из Ћириловца најближа аналогија је примерак из гроба 5/1926 из Леуне који се може датovati у крај III века.²⁸

У целини посматрано, на основу сведених хронолошких вредности добијених анализом иконографске структуре на поклопцу саркофага, палеографских карактеристика урезаног натписа и гробног инвентара, сматрамо да се ова фунерарна целина може датovati у последњу четвртину III века.²⁹

¹⁵ F. H. Marshall, *Catalogue of the Jewellery, Greek, Etruscan and Roman in British Museum*, London, 1911, T. LXV, к. бр. 2814; исти, *Catalogue of the Finger-Rings*, London 1907, T. XXI, к. бр. 819; за област Дарданије, А. Јовановић, *Накит у Римској Дарданији*, Београд 1978, 13, 14, сл. 9.

¹⁶ За хронологију перли оваквог облика чини се да је најинструктивнији податак да су у оквиру једне огрлице овакви чланови налажени заједно са медаљонима А. Пија, М. Аурелија и Гордијана III (J. Garbsch, *Spätromische Schatzfunde aus Kastell Venania, Germania* 49, 1971, 144, т. 32/2).

¹⁷ А. Јовановић, *op. cit.*, 44, сл. 88.

¹⁸ E. B. Bonis, *Pottery, The Archaeology of Roman Pannonia*, Budapest 1980, 67/5.

¹⁹ E. Gose, *Gefäßstypen der römischen Keramik im Rheinland*, Bonn 1950, t. 18/263 и 37/411.

²⁰ S. Reinach, *Répertoire de Reliefs Grecs et Romains II*, Paris 1912, 195/2.

²¹ K. Darnay, *АЕ XXXI*, 1911, 313, T. 1/6—10.

²² K. Birô-Sey, M. Károlyi, T. Szentléleky, *Der römische Schmuck- und Münzfund aus Balozsamegyes*, *АЕ*, XCVIII-1, 1971, 190 и даље, сл. 1/67, 2.

²³ Б. Филов, *ИВАД IV*, 1914, 39, сл. 14.

²⁴ F. Fiiler, *Roman Cemeteries in the Territory of Pécs (Sopiana)*, Budapest 1977, 50, сл. 38/3, гроб бр. 275.

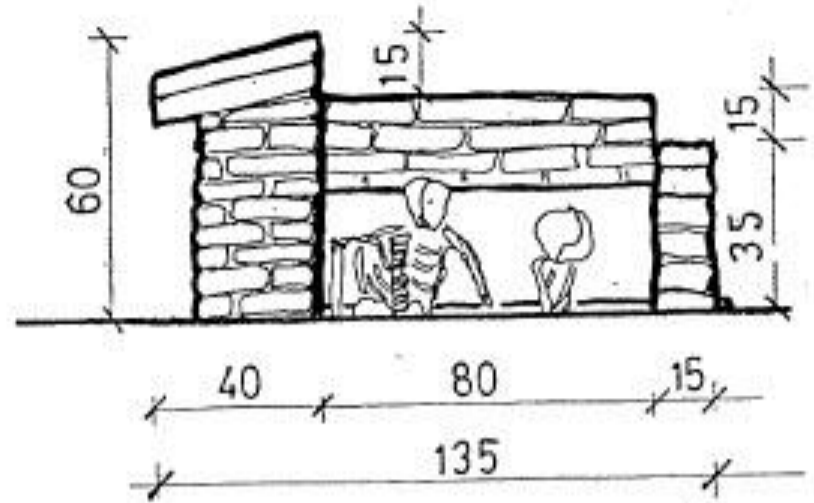
²⁵ 2. Demo, *Skupni nalaz novca i nakita III stoljeća iz Busetine kraj Virovitice*, *Podravski zbornik VII* (Koprivnica 1981) 214 и даље, наводи материјал овог облика који се чува у Археолошком музеју у Загребу и упућује на старију литературу за један гроб из околине Пожаревца (вероватно Виминацијума) — F. Pulszky, *АЕ V*, 1885, 197, сл. 10.

²⁶ F. Henkel, *Römischen Fingerringe der Rheinlande und der benachbarten Gebiete*, Berlin 1913, T. IV/73, 78, 81; XII/229, 240; XX/391—396, итд.

²⁷ H. Guiraud, *Les bagues d'époque romaine du trésor de Boistray (Rhône)*, *Gallia* 39/2, 1981, 225 и даље, посебно су занимљиве табеле 1 и 3.

²⁸ W. Schulz, *Leuna, ein germanischer Bestattungsplatz der spätromischen Kaiserzeit*, Berlin 1953, T. XXIX/3, ст. 52.

²⁹ Оловни саркофази декорисани оваквим маскама, али у другачијој диспозицији ових детаљ познати су са некрополе Nahal Raqafot у Јерусалиму (L. Y. Rahmani, *Roman Tombs in Nahal Raqafot*, Jerusalem, Atiqot E. S. XI, Jerusalem 1976, 77 и даље) и Ezariyye-Bethany (M. Avi-Yonah, *Lead Coffins in Palestine*, *Quarterly of the Department of Antiquities in Palestine*, 4, 1935, 96, pl. LVIII/8, цитирано према L. Y. Rahmani, 80). У контекст ових блиских аналогија, које имају хронолошки приоритет у односу на саркофаг из Смедерева, можда треба помишљати на утицаје из овог културног круга. Међутим, треба напоменути да су у саркофагу из Nahal Raqafot-а, који је према богатим гробним прилозима датован у период од 220 до 240. године, сахрањене две мушке особе, вероватно војници, који се према антрополошким карактеристикама повезују са Подунављем, односн представљају део стране енклаве у овом дел Палестине (L. Y. Rahmani, *op. cit.* 80 и даље). У овом смислу, чини се да за сада проблем етнокултурне атрибуције саркофага с оваквом декорацијом треба оставити отвореним.

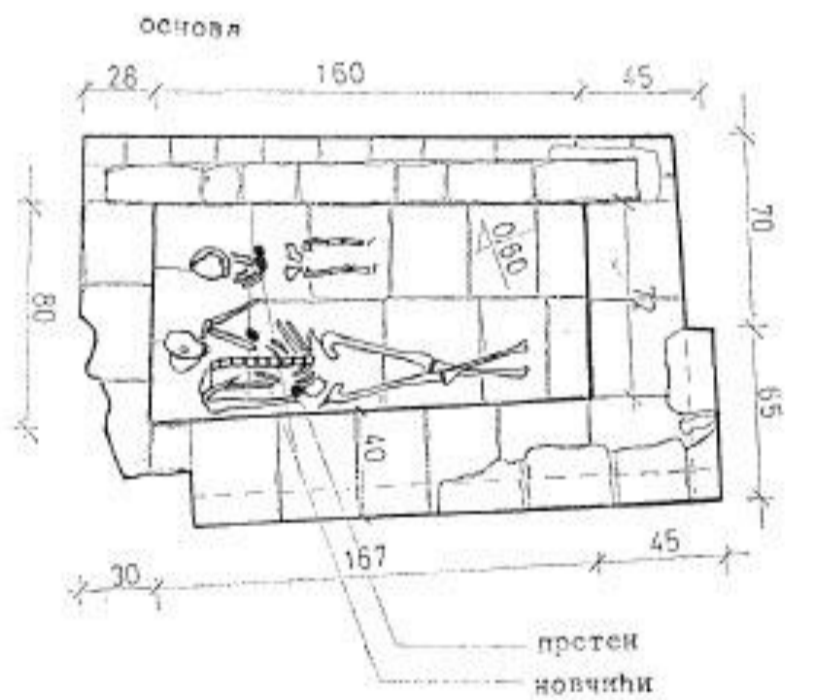


попречни пресек

Сл. 6 а—г. Смедерево, Ковачићево, основа и пресек гробнице

Fig. 6. Smederevo, Kovačićevo, plan et coupe du caveau

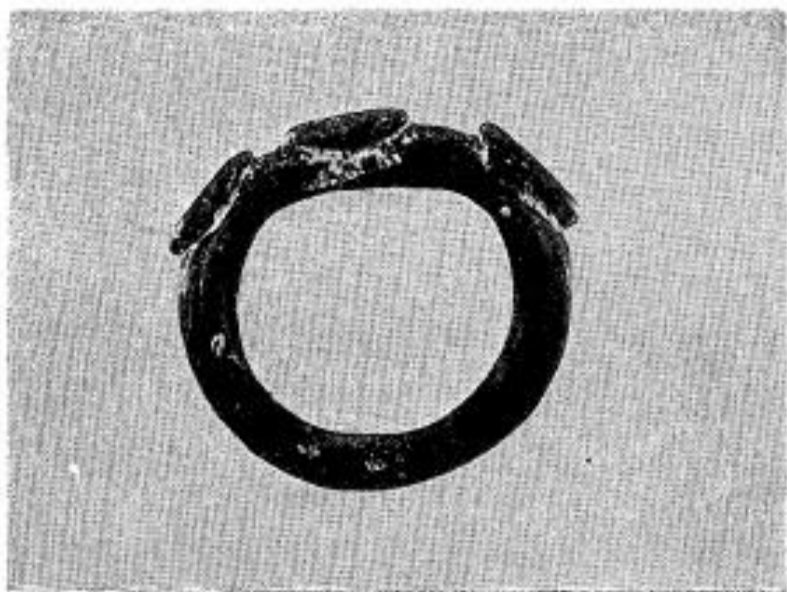
Приликом обраде земљишта на овом локалитету откривена је гробница зидана од опека у којој су нађени скелети жене и детета (сл. 6/ав). Према тектоници и облику, ова гробница се може повезати са типом IV/II регистрованим у Јагодинмали у Нишу.³⁰ Бројне формалне аналогije овом објекту из Подунавља углавном су нешто млађе и припадају IV веку. У гробници на „Ковачевића имању“ нађена су два бронзана новчића Гордијана III кована у Никеји³¹ и један прстен од стаклене пасте са три кружна, неукрашена медаљона на горњем делу алке (сл. 7). Овај прстен је упрошћена копија вереничког прстења од племенитог метала у чијим се медаљонима налазе портрети супружника, а у средишњем медаљону редуцирана представа *dextrarum iunctio*.³² На овом локалитету налажене су опеке, кости и археолошки материјал који је вероватно примарно био део гробног инвентара. Од овог материјала издвојена је крстаста фибула типа 2/В по Е. Келеру³³ која се може датовати у прву половину IV века што указује да је некропола на овом простору коришћена и у том периоду (сл. 8).



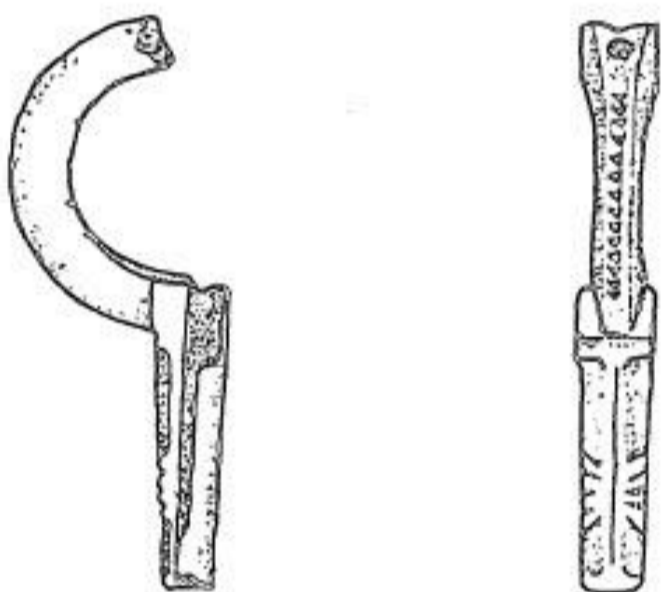
Раскрсница улица Д. Давидовића, Војводе Степе и Б. Даничића

Приликом реконструкције поменуте раскрснице, радници „Београдпута“ открили су осам гробова од којих два (гробови бр. 1 и 2 по нашој нумерацији) припадају касноантичком периоду, док се остали према стратиграфској ситуацији и фунерарним карактеристикама (оријентација И—3, одсуство гробног инвентара, редуцирана гробна конструкција, начин обележавања гробног простора) могу повезати са средњовековним културним хоризонтом регистрованим на овом простору.

Гроб 1. — Оријентација И—3. Инхумирани покојник био је положен у цисту начињену



Сл. 7. Смедерево, Ковачићево, прстен из гроба
Fig. 7. Smederevo, Kovačićevo, bague trouvée dans une tombe



Сл. 9. Смедерево, Раскрсница, фибула из гроба 2
Fig. 9. Smederevo, carrefour, fibule trouvée dans la tombe n° 2

од вертикално постављених опека. Прилога у гробу није било. Грбови с оваквом заштитом инхумираног покојника нађени су на бројним касноантичким некрополама у оквиру ширег хронолошког одређења (IV—VI век). Ова гробна форма може се укључити у већ постојеће типолошке класификације (нпр. тип II/ a, b у Доклеји³⁴ или тип III/IV из Јагодинмале)³⁵ и датовати у крај III или прву половину IV века на основу сигурно датованих формалних аналогија.

³⁰ Љ. Зотовић, *Извештај са ископавања касноантичке некрополе у Нишу, Лимес у Југославији I*, Београд 1961, 172, 173, сл. 14.

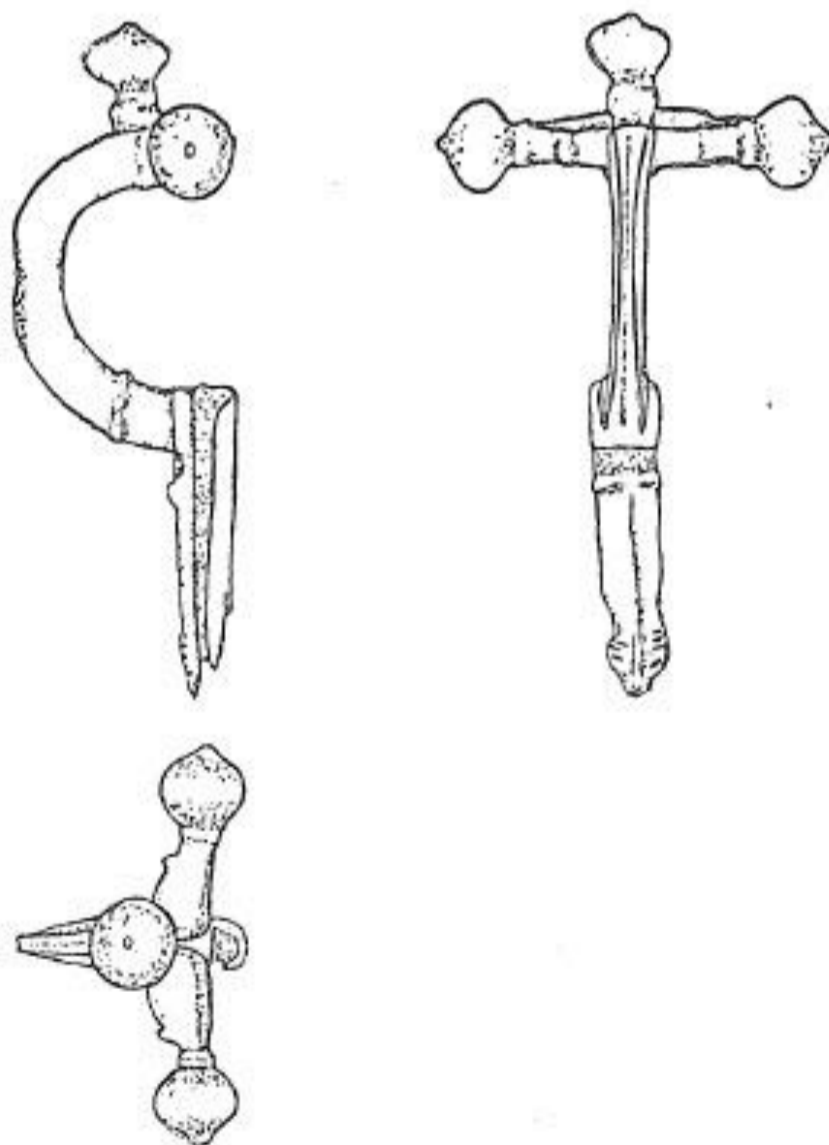
³¹ W. H. Waddington, E. Babelon, Th. Reinach, *Rcueil generai des monnaies grecques d'Asie Mineure*, Paris 1910, бр. 712 и 713.

³² F. Henkl, *op. cit.* т. V/87; *Die Rômer an Moesel und Saar*, Mainz, 353, сл. 320/8.

³³ E. Keller, *Die sp'dtrômischen Grabfunde in Sudbayern*, Munchen 1971.

³⁴ А. Цермановић-Кузмановић, О. Велимировић-Жижић, Д. Срејовић, *Античка Дукља, некрополе*, Цетиње 1975, 26.

³⁵ Љ. Зотовић, *op. cit.*, 172.



Сл. 8. Смедерево, Ковачићево, фибуле из уништених гробова
Fig. 8. Smederevo, Kovačićevo, fibules subsistant des tombes détruites

Гроб 2. — Оријентација И—3. Инхумирани покојник је положен у гробну јаму без гробне конструкције или дрвеног сандука. Средишњи део скелета оштећен је недавним укопавањем водоводне цеви. У гробу је нађена фрагментована крстаста фибула типа 1/А по периодизацији Е. Келера (сл. 9). У оквиру ове поделе, фибуле овог облика датоване су у период између 290. и 320. године, мада нам се чини да се ова форма среће и деценију или две касније.³⁶

Карађорђева бр. 19

Приликом копања темеља за изградњу стамбеног објекта откривен је слободно укупани скелетни гроб без гробне конструкције, оријентације И—3. За овај гроб може се везати бронзани новчић (мала бронза — АЕ 4) који припада другој половини IV века.

„Самачки хотел“

У подножју данашњег Старог гробља приликом реконструкције самачког хотела наишло се на пет гробова с инхумираним покојницима који су били у гробним конструкцијама од опека и тегула. Скелети су били оријентисани у правцу С—Ј. Гробни инвентар није пронађен. Међутим, чини се да би присуство гробне архитектуре, која обично индицира на покојнике вишег социјално-економског положаја, претпостављало постојање гробних прилога. Уколико их је било, вероватно су покупљени пре доласка екипе јер се и према разбацаним тегулама (заправо је немогуће реконструисати облик гроба) стиче утисак свеже девастације. Иначе, оквирна хронолошка детерминација ових гробова може

се извршити на основу чињенице да су имали гробну конструкцију од опека и тегула и оријентације инхумираних покојника, као и неке врсте сахрањивања у редове што претпоставља постојања гробне инсуле.³⁷ Сматрамо да би ове гробове требало датовати у II—III век и евентуално повезати са неком оријенталном или грчком енклавом у античкој Винцеји. У Смедереву су констатоване епиграфске потврде овог етничког елемента, али на жалост места налаза надгробних споменика са грчким текстом нису ближе лоцирана.³⁸

Мали број гробова, а посебно податак да недостају гробови из раноцарског периода који су индикативнији за одређивање урбаног језгра, не омогућују закључивање о положају насеља, комуникација и некропола. Ипак, чини се да локацију Винцеје на потезу Тириловца, коју је претпоставио још Ф. Каниц³⁹, нови налази не потврђују. Утисак је да се на том простору налазила нека субурбана агломерација економског карактера, а да се урбано језгро Винцеје с евентуалном фортификацијом и пристаништем налазило ближе Дунаву, можда на локалитету „Царина“ или „Старо гробље“.

³⁶ Е. Keller, *op. cit.*; А. Јовановић, *op. cit.*, ст. 56–57, група II, примерак из гроба са лок. „Стрелиште“ у Нишу датован је новцем Константина.

³⁷ А. Јовановић, *Римске некрополе на територији Југославије*, Београд 1984, 126 и даље о проблему инхумације у раноцарском периоду у Горњој Мезији.

³⁸ Н. Вулић, *Споменик СКА 71*, 1931, 242, бр. 644, 646, наводи да су споменици нађени у Смедереву без ближе експликације услова и места налаза.

³⁹ F. Kanitz, *Römische Studien in Serbien*, Wien 1892, 10; шири коментар о Винцеји и њеном положају М. Мирковић, *Римски градови на Дунаву у Горњој Мезији*, Београд 1968, 97, 98.

Récente mise au jour des tombes de la basse antiquité à Smederevo

ALEKSANDAR JOVANOVIĆ — MLADAN CUNJAK

Les tombes de la basse antiquité, mises au jour récemment dans la région de Smédérévo, offrent de nombreux éléments qui contribuent à l'étude de l'emplacement de l'ancienne Vincea. Dans ce contexte on peut affirmer qu'elles se trouvent dans les parties périphériques de la nécropole de Vincea. Un sarcophage en plomb contenant des dons funéraires et des motifs iconographiques sur le couvercle offre une matière intéressante à tous les égards pour l'étude de l'évolution des religions syncrétistes. Sur le couvercle du sarcophage subsistent les traces de représentations symboliques de deux religions. Les masques mortuaires portent des empreintes du culte divin de Dionisos, à la différence du haste du Christ qui préfigure une composante chrétienne. La disposition de la structure iconographique en

trois zones avec les symboles de la foi au milieu, présentée par le sarcophage de Smédérévo, est fréquente dans les catacombes et tombes chrétiennes anciennes. Les symboles syncrétisés de deux religions, ainsi que l'inscription S/ALLELI/ AE F/ILIAE/ C/ARISIMAE, exécutée en majuscules et présentant des caractéristiques nettes des lettres italiques, confirment la conclusion selon laquelle ces tombes doivent être situées à la fin du III^e siècle.

Le sarcophage en question, ainsi que le caveau mis au jour sur un terrain qui appartient à la famille des Kovačić, nous portent à conclure que Vincea possédait, dans la basse antiquité, une organisation religieuse développée et que celle-ci n'ignorait probablement pas l'institution d'adjoints aux évêques.