

Позноготички бронзани свећњаци са Београдске тврђаве

ВЕСНА БИКИЋ

Развој Београда у XV веку непосредна је последица промена које су се догодиле на балканским просторима у другој половини XIV века.¹ Унутрашњи сукоби после смрти цара Душана и појава Турака, који су се после битке на Марици 1371. године учврстили на Балкану, довели су до померања тежишта српске државе, која је под владом кнеза Лазара обновљена у северним областима некадашњег Царства, у непосредном суседству угарских поседа и државне границе. Покушај да се Турци зауставе пропао је после пораза на Косову 1389. године, и Србија је морала да се бори за опстанак. У таквим околностима, северни сусед је био природни савезник и кнез, касније деспот Стефан Лазаревић окреће се Угарској. Нова политика деспота Стефана нашла је одјека у Угарској, којој је опстанак српске државе био важан, јер су на тај начин њене јужне границе биле заштићене од Турака. До повезивања је дошло тек после великог турског пораза у бици код Ангоре 1402. године, када је притисак Турака ослабљен. Према одредбама споразума, који је склопљен крајем 1403. или почетком 1404. године, српски деспот је прихватио вазалне обавезе према угарском краљу Жигмунду, а за то је од угарског краља добио Београд и поседе у Угарској.²

Одмах након поновног укључивања Београда у оквире српске државе, почињу убрзана обнова и изградња града који је, захваљујући свом изузетно важном и осетљивом стратешком положају, био одређен за престоницу. У кратком периоду, за свега двадесет и три године, колико је град био у српским рукама, деспот Стефан га је претворио не само у важно одбрамбено упориште већ и у економско и културно средиште земље. Поред обнове и доградње затечених утврђења, изграђени су утврђење Горњег града и спољни бедеми Западног подграђа, као и нови бедеми Доњег града.³ У Унутрашњем утврђењу Горњег града били су деспотов двор и помоћне зграде дворског комплекса. Изградња бедема Доњег града била је условљена брзим ширењем града и потребом да се бедемима брани цивилни део насеља.⁴

Деспот је систематски стварао градско насеље и привредни центар у њему. У том смислу, становници Београда добили су читав низ економских повластица, које је требало да привуку српске трговце, али и странце. Град је ослобођен разних „работа“, царина и дажбина. Осим овога, у преговорима са краљем

Жигмундом, деспот је успео да обезбеди ослобођење од пореза и такси на путевима Угарске.⁵ Ове повластице су допринеле да се у граду населе имућни људи, трговци са својим пословним везама и капиталом, и занатлије које су израђивале најразноврсније производе за потребе града и његових становника. Пред Срба, који су били најбројнији, било је и трговаца из Босне, Дубровника, вероватно из Угарске, а изгледа да је било и млетачких трговаца.⁶ Археолошким истраживањима простора Доњег града потврђено је постојање насеља у XV веку, о чему сведоче остаци извесног броја кућа, од којих је једна имала и пећ са уграђеним пећњацима.⁷ Сама чињеница да је Београд добијен од Угарске, као и то да је деспот Стефан Лазаревић тиме био уведен у вазалске односе по европском узору (један је од првих који је примљен међу витезове Змајевог реда који је основан 1408. године⁸), условио је продор средњоевропске културе у Србију и Београд. Ти утицаји се примећују у начину функционисања града, али и у мноштву предмета материјалне културе који, захваљујући великим повластицама и покретљивости трговаца, доспевају у деспотову земљу и његову престоницу. Многи од тих предмета, углавном од бакра и бронзе, с правом се могу сматрати луксузним, јер су израђивани у водећим занатским и уметничким центрима средње Европе,⁹ а поједини од њих, нашавши се у кући велепоседника или добростојећег трговца, сигурно су допринели обликовању слике богатства и благостања те куће. Поред луксузних производа, као што су разне врсте тањира, чаша, бокала и свећњака,

¹ Преглед историјских збивања преузет је из: *Историја српског народа*, II, Београд 1982, уп. Д. Богдановић, *Оживљавање немањихких традиција*, 7—21; С. Ђирковић, *Године криза и превраћања*, 47—64; Ј. Калић, *Велики преокрет*, 64—75.

² Ј. Калић-Мијушковић, *Београд у средњем веку*, Београд 1967, 82—84.

³ М. Поповић, *Београдска тврђава*, Београд 1982, 69—83.

⁴ Исто.

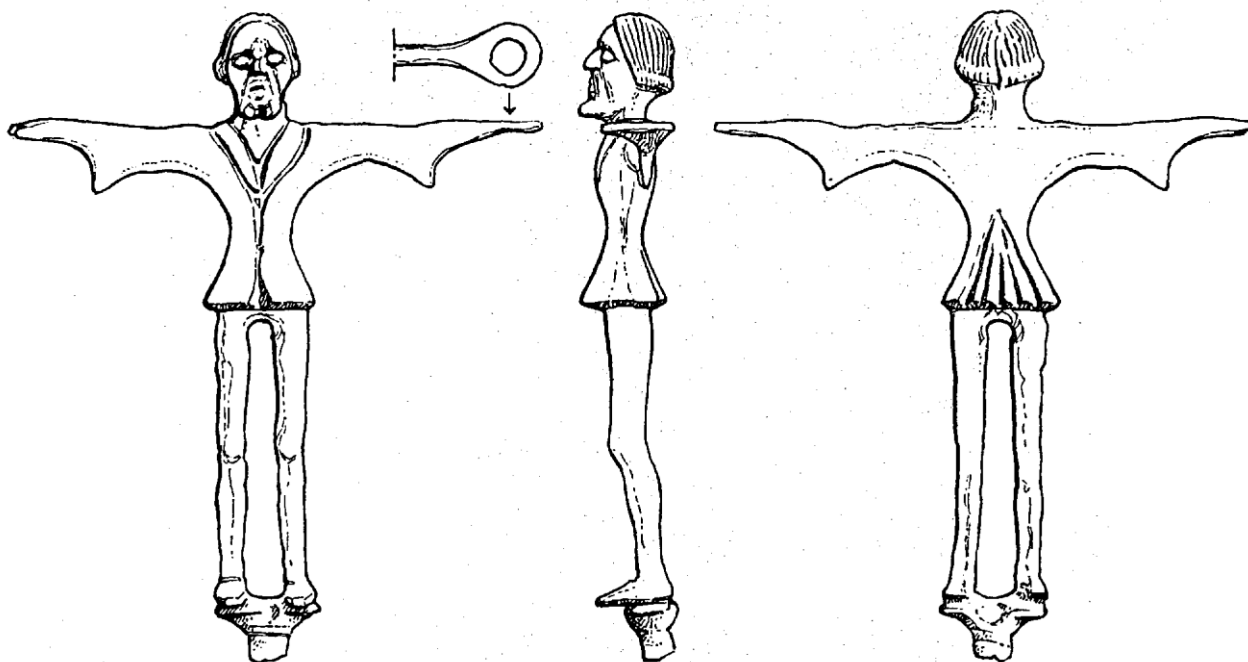
⁵ Ј. Калић-Мијушковић, *нав. дело*, 84—85.

⁶ Исто, 86.

⁷ G. Marjanović-Vujović, *Beograd, podgrađa Beogradskog grada*, *Arheološki pregled* 18 (1976) 113—115; иста, *Beogradska tvrđava*, *Beograd, Donji grad*, *Arheološki pregled* 19 (1977) 99—101.

⁸ Ј. Калић, *Србија и Београд почетком XV века*, *Годишњак града Београда XXV*, 1978 (1979) 103, 104, нап. 44.

⁹ Б. Радојковић, *Увоз бакарних и бронзаних предмета из Европе на територију Београда и Србије*, *Годишњак града Београда XXV*, 1978 (1979) 177—184.



Сл. 1 — бронзани свећњак — тип 1 (размера 1:2) (цртао Н. Степановић)

Fig. 1. Chandelier en bronze— type 1 (échelle 1:2) (dessin de N. Stépanovic)

на подручју средњовековне Србије и у Београду налазимо и изузетно значајне и богато изражене предмете култне намене. Овој групи налаза припадали би процесиони крстови, крстови разне друге намене, окови икона и јеванђеља, путири, кадионице, свећњаци и др.¹⁰ Захваљујући првенствено радовима Б. Радој-ковић и М. Бајаловић-Хаџи-Пешић, ми имамо добар увид у инвентар предмета који су из западне и средње Европе доспели на нашу територију.¹¹ Скренута нам је пажња и на стојеће бронзане свећњаке, поводом случајног налаза једног од њих на Косову.¹² Приликом најновијих ископавања на Београдској тврђави, нађена су два свећњака овог типа који, уз још један раније откривен, чине тему овог рада.¹³

У току археолошких истраживања средњо-вековног насеља у Доњем граду, у једној од јама у оквиру турског хоризонта, нађено је тело бронзаног свећњака жуте боје ливења (сл. 1).¹⁴ Тело свећњака је у виду фигуре пажа одевеног у кратку тунику, са раширеним из-дуженим рукама на којима су рупе за углављивање чашица за свеће које сада недостају. Недостаје и постолје, које је вероватно било трокрако. Посебно су наглашени детаљи лица, са кратком брадом, и косе. Свећњак је пуно ливен, очувана висина је 15,2 cm, док је највећа очувана ширина 12,8 cm.

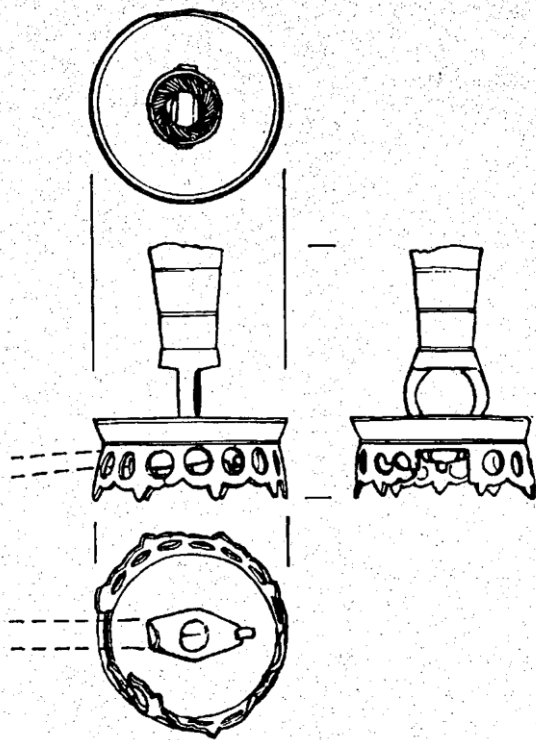
Овом типу свећњака вероватно би припадала чашица за свећу откривена приликом најновијих истраживања грађевине у подножју дунавске падине, израђена од бронзе црвене боје ливења (сл. 2).¹⁵ Чашица за свећу је цилиндрична, са алком на дну, која повезује фасунг и плочасто постолје тањирић кружног облика. Тањирић је обмотан траком израђеном у виду чипке. Сваки од делова направљен је посебно, а затим спојен. На доњем делу постолја остао је очуван део носача чашице, а трака је на једном месту засечена за пролаз истог носача. На крају носача налази

се кружни завршетак, који можда указује на постојање viseћег украса. Чашица је висока 6,5 cm, а широка 5,1 cm.

Оба примерка су израђена у маниру тзв. меке готике и досада су нам били познати првенствено са налазишта у северној Мађарској¹⁶ и Немачкој.¹⁷ На територији данашње Србије, осим у Београду, један примерак нађен је у Смедереву,¹⁸ а један на Косову.¹⁹ Примерак са Косова се сматра најјужније лоцираним до сада познатим налазом, и најслич-нији је свећњаку са Београдске тврђаве. Истом типу припадао би и примерак нађен на локалитету Јасаго близу Будима, на којем је фигура пажа замењена фигуром кловна.²⁰

Други бронзани свећњак је трокраки и такође је нађен приликом истраживања грађевине у подножју дунавске падине (сл. 3). Израђен је од бронзе, црвене боје ливења. На кружном постолју налази се тордирано тело свећњака у виду шипке. При врху су три кратка носача кружних постолја тањирића са заобљеним дном, који носе фасунге шестоугаоног облика са алком која повезује фасунг и тањирић. Сваки део је посебно изливен и накнадно спојен, осим фасунга са алком, што је ливено изједна. Иако је свећњак нађен у фрагментарном стању, на основу сакупљених делова могуће је извршити потпуну графичку реконструкцију његовог изгледа, чиме су добијене и првобитне димензије висина 29,4 cm, ширина 17 cm.

Овај примерак је нешто оштрије профилације и услед недостатка публикованог материјала можемо само претпоставити да се и овај тип свећњака јавља на већ поменутих налазиштима, првенствено у Будимском граду.²¹ Скоро идентичан примерак нашли смо у далекој Норвешкој, где се појављују двокраки и трокраки свећњаци овог типа.²² Један од њих на врху има фигуру лава.²³ Без обзира на раз-лике у општем изгледу поменутих примерака,



Сл. 2 — Бронзани свећњак — тип I (размера 1:2) (цртао Н. Степановић)

Fig. 2. Chandelier en bronze — type I (échelle 1:2) (dessin de N. Stepanović)

¹⁰ Б. Радојковић, *нав. дело*, 80.

¹¹ Топло се захваљујем др Б. Радојковић на сугестијама и помоћи коју ми је пружила за време припреме овог рада.

¹² Б. Радојковић, *нав. дело*, 181, Сл. 8, 9, 182.

¹³ *Исто*, 182; аутор само обавештава о налазу овог свећњака приликом ископавања у Доњем граду.

¹⁴ G. Marjanović-Vujović, *Arheološki pregled* 18, 113—114. Увид у пратећи материјал, углавном керамику, показао је да вероватно није у питању јама, већ мешани слој у којем превлађује градска керамика XVI—XVII века. Поред овога, у слоју се јављају уломци посуда које по карактеристикама одговарају посудама XV века, као и уломци старије средњовековне керамике. Материјал се налази у Документационом центру Научноистраживачког пројекта за Београдску тврђаву. Судићи по овим подацима, свећњак је вероватно доспео у поменути слој после турског освајања града 1521. године.

¹⁵ Радови Археолошког института, руководилац истраживања др М. Поповић. Захваљујем се др М. Поповићу на материјалу који нам је овом приликом уступљен за објављивање, као и на необјављеним подацима везаним; за интерпретацију поменуте грађевине. Резултати прелиминарних истраживања код: М. Поповић, *Београдска тврђава и могућност реконструкције према исходима досадашњих истраживања, у Београдска тврђава у прошлости, садашњости и будућности*, САНУ, Научни скупови XXXV, Београд 1988, 44-45.

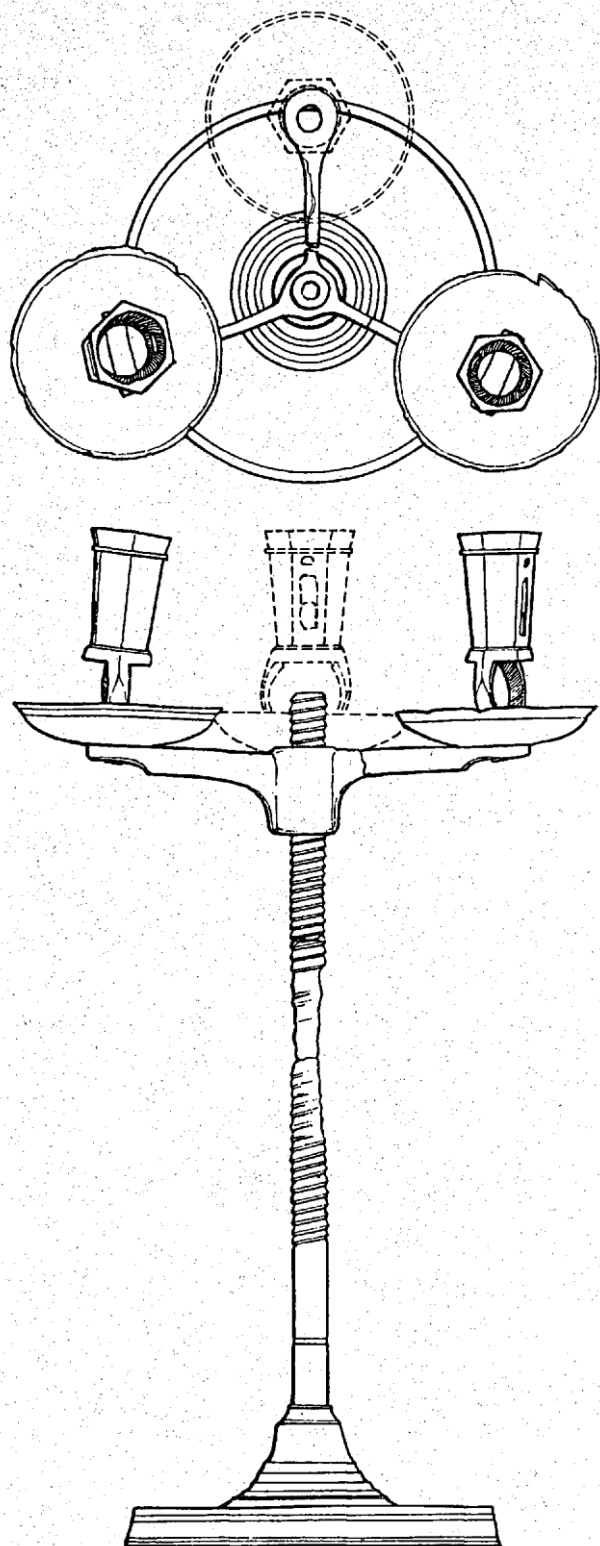
¹⁶ I. Fodor, *Embèrlakos gótikus bronz gyertyatartó Jászágórdől*, *Folia Archaeologica* XXXV (1984) 173—174, карта распрострањености налаза 169, Abb. 6; I. Holl, *A Budai varpalota egy középkori rétegsorának elemzése*, *Archaeologiai Értesítő* 114—115 (1987—1988/2; 190, Abb. 4/1, 3.

¹⁷ Б. Радојковић, *Годишњак Града Београда* XXV, 180, Сл. 7, 182.

¹⁸ Примерак из Смедерева (Szendrő) налази се у *Budapesti Történeti Múzeum* и нису нам познати услови под којима је овај налаз доспео тамо. Уп. L. Gerevich, *The Art of Buda and Best in the Middle Ages*, Budapest 1971, Pl. LXXXVI/224, списак табла 143, *Magyarországon Művészet 1300—1470. Kőrül*, Budapest 1987, 641, kat. 1914.

¹⁹ Вид. нап. 12.

²⁰ I. Fodor, *нав. дело*, 164, Abb. 2; 165, Abb. 3; 166, Abb. 4; 167, Abb. 5.



Сл. 3 — Бронзани свећњак — тип II (размера 1:2) (цртао Н. Степановић)

Fig. 3. Chandelier en bronze — type II (échelle 1:2) (dessin de N. Stepanovic).

оба типа припадају широком кругу готичке уметности средње Европе.

Сви наведени примерци аналогни нашим оквирно су датовани у XV век, при чему су свећњаци нађени у Мађарској с почетка, односно из прве трећине века,²⁴ као и примерци из јужне Немачке.²⁵ Свећњаци из северне Немачке опредељени су у крај XIV века²⁶, а они из Норвешке у XV век.²⁷ Свећњак нађен на Косову датован је око половине XIV века на основу стилске сличности

са великим висећим готичким свећњаком из манастира Дечани.²⁸ Међутим, новије иконо-графске анализе свећњака из Дечана показале су да се овај свећњак не може датовати пре прве половине XV века, односно средине века.²⁹

За ближе временско опредељивање примерака нађених на Београдској тврђави, послужићемо се резултатима археолошких истраживања грађевине у подножју дунавске падине. У току овогодишњих радова (1991.) у оквиру раније истраживане грађевине која се налазила у комплексу цркве Успења Богородице, за коју се претпоставља да је служила као резиденција српских митрополита, издвојена је старија грађевинска фаза. Чашница свећњака нађена је у насипном слоју грађевине издвојене у прву грађевинску фазу, која би се само посредно могла датовати у прве деценије XV века. Осим овог дела свећњака, у слоју су нађени бронзани напрстак и керамичке посуде које типолошки одговарају раздобљу XV века.³⁰ Време нивелисања одговарало би времену зидања главне грађевине на овом простору митрополијске резиденције, за шта се као *terminus ante quem* мора узети 1456. година, када је већ постојећа грађевина била оштећена у бомбардовању трада. До коначног рушења ове грађевине дошло је приликом турског освајања града, августа 1521. године. Убрзо потом у оквиру њених рушевина изграђен је објекат са конструкцијом од дрвета и набоја, који је користио постојеће главне, делимично очуване, подужне зидове грађевине. Бочни преградни зидови били су од набоја, а у нивоу пода постојале су две базе за дрвене стубове (секундарно употребљене сполије). Под је био од дрвених дасака. У оквиру грађевине је постојала пећ од пећњака коничног облика, са ободом ужљебљеним са унутрашње стране и са благо наглашеним дном. Цео објекат је средином XVI века страдао у пожару. У овом слоју пожара, односно слоју рушења пећи, нађени су делови трокраког свећњака, Могло би се претпоставити да је овај свећњак припадао групи утилитарних предмета који су затечени у граду приликом опсаде 1521. године, и да је као део богатог и несвакидашњег плена наставио свој живот међу предметима које је ново становништво града донело са собом.

Већ смо раније указали на префињеност израде фигуралног свећњака и сврстали га у круг производа израђених у маниру тзв. меке Готике, насупрот трокраког свећњака који показује извесну оштрину у обликовању. На основу релативно малог узорка и недостатка стратиграфских података за примерке аналогне нашим, ми данас нисмо у могућности да сагледамо развојну линију бронзаних свећњака овог типа. Ипак, склони смо мишљењу да су фигурални свећњаци са представама пажа, ратника или кловна типолошки старији од

оних без фигуре, и да се прелаз од фигуралног ка нефигуралном типу може пратити преко чашница за свеће које су на фигуралним свећњацима углавном овалног облика као што показују налази из Јасага³¹ и Минхена.³² Ову нашу тезу би потврдили резултати анализе стратиграфски осетљивог средњовековног слоја истраженог на подручју Будимског града, где су овалне чашнице за свеће нађене у слоју који би временски одговарао првој трећини XV века, док би угаоне чашнице за свеће биле нешто позније.³³ На жалост, поменути примерци су фрагментарно очувани. Уагона профилација и оштрина форме вероватно указују на продор архитектонске моде карактеристичне за немачке земље XV и XVI века.³⁴ У том случају, фигурални примерак из Смедерева, на којем су угаоне чашнице за свеће,³⁵ могао би се посматрати као један од прелазних облика у развојној линији овог типа бронзаних свећњака, који се на нашој територији не јавља пре времена владавине деспота Ђурђа Бранковића, односно пре изградње Смедеревског града.³⁶ Будућа истраживања везана за ову проблематику потврдиће или оповргнути овде изнету тезу.

Што се тиче производних центара, није доведено у сумњу мишљење да бронзани свећњаци, као део понуде на европском тржишту, потичу из немачких радионица.³⁷

Сразмерно бројни налази свећњака указују на то да они нису израђивани по поруџбини, већ да је постојала серијска производња, из калуца,³⁸ која је задовољавала потребе и захтеве помодне Европе. Мајстори калупари из XV века тиме су показали изузетну вештину и знање које се може мерити са највећим достигнућима индустријске технологије. Да се мода фигуралних представа није задржала само на предметима од бакра и бронзе, показују нам и налази керамичких пећњака, у првом реду оних са предивном ратника налажених у великом броју приликом археолошких истраживања Будимског града и датованих у прве деценије XV века.³⁹ Известан број уломака ових пећњака откривен је и приликом археолошких истраживања унутрашњег утврђења Београдског града.⁴⁰ На основу овога, сматрамо могућим да су, у духу европске моде, мајстори правили калупе за пећњаке по узору на калупе свећњака, или да су чак користили постојеће калупе свећњака за израду поменутих пећњака. Можда ће будући радови везани за ову проблематику одговорити на то питање.

У наше крајеве свећњаци долазе дунавским путем из средње Европе, преко Угарске, а даље према југу настављају пут долинама Мораве и Ибра.⁴¹ Овај пут је врло често коришћен и раније, у XII и XIII веку, када са проласком крсташа у наше крајеве стижу разни, у првом реду црквени, али и предмети утилитарне намене.

Резимирајући све што је досад речено у вези са налазима бронзаних свењака, можемо указати на неке основне моменте везане за појаву ових налаза на просторима Београдске тврђаве. Појава готичких бронзаних свењака фигуралног и нефигуралног типа једна је од непосредних последица блиских веза Београда и Србије у ширем смислу са Угарском током XV века. На тај начин, широко је отворен пут продора европског начина живота и европске моде у средњовековну Србију деспотовог времена. У Европи XV века високо су се ценили производи од бакра и бронзе, па су и утилитарни предмети били често израђивани од ових материјала. Групу ових предмета чине и свењаци са телом обликованим у виду фигуре пажа или ратника, која је моделована у најбољем маниру касне готичке уметности.

Иако су на Београдској, тврђави нађена свега три бронзана свењака, јасно се одвајају два, условно речено, типолошка облика. Први би био фитурални свењак са представом пажа, меко моделован, а други је трокраки, без фигуре, оштрије профилације.

Фигурални свењаци су релативно чест налаз на територији Мађарске и Немачке. Тип трокраког свењака је нешто ређи, али услед фрагментарне очуваности примерака, која је условљена и општим изгледом свењака, нисмо у могућности да пратимо њихову појавност на налазиштима Европе. Можемо само претпоставити да се јављају на налазиштима са којих су нам познати фигурални свењаци. Иако различитог облика, они припадају истој уметничкој групи предмета који су током XV века произвођени у немачким радионицама и извожени како на север Европе, тако и у балканске земље. Најсевернији примерак овог типа свењака потиче из Норвешке, док је најјужнији налаз забележен на Косову. Није искључено да би ових свењака могло бити и у унутрашњости Србије, с обзиром на број градских тргова и насеља која се развијају у овом периоду.

На основу материјала публикованог у литератури која нам је била доступна, ми данас знамо врло мало о развојној линији ових свењака. Претпостављамо да се развој може пратити преко чашица за свеће, и у том случају тип фигуралног свењака био би хронолошки старији од трокраког свењака. Ова претпоставка је изведена на основу наших примерака нађених у слојевима грађевине у подножју дунавске падине, што је потврђено и анализом слојева са Будимске тврђаве. На основу ових података, сматрамо да се фигурални тип свењака може датовати у прве

²⁴ I. Fodor, *нав. дело*, 174; I. Holl, *нав. дело*, 198.

²⁵ Fodor, *нав. дело*, 173.

²⁶ Б. Радојковић, Годишњак града Београда XXV, 182.

²⁷ *Middelalderkunst ira Norge*, кат. 121—125.

²⁸ Б. Радојковић, *нав. дело*, 181—182.

²⁹ М. Тимотијевић, *Иконографија готског свењака из Дечана*, Саопштења Републичког завода за заштиту споменика културе XVIII (1986) 226; аутор је указао и на типолошку сличност дечанског свењака са такође viseћим свењаком из цркве Св. Јакова у Хагу, за који се претпоставља да је настао у последњој четвртини XV века. *Исто*, 222. У контексту ових налаза поменули бисмо такође viseћи свењак из цркве у Колбергу, чије су чашице за свеће идентичне чашицама на дечанском свењак, али и нашем налазу. Н. Kohlhaussen, *Geschichte des deutschen Kunsthandwerks* (Deutsche Kunstgeschichte, Bd. V), München 1955, 244, Abb. 208. Разлике међу поменути примерцима су само у материјалу од крјег су израђени. Сви горе поменути су од бронзе, док је налаз из Колберга од месинга. Свењак је приписан продукцији холандских мастјора, а датован је око 1424. године, Kohlhaussen, *нав. дело*, 242.

³⁰ Материјал се налази у Документационом центру Научно-истраживачког пројекта за Београдску тврђаву.

³¹ Вид. нап. 20.

³² Вид. нап. 17.

³³ I. Holl, *нав. дело*, 198.

³⁴ K. Pechstein, *Bronzen und Plaketten vom Ausgehenden 15. Jahrhundert bis zum Mitte des 17. Jahrhunderts*, Berlin 1968, кат. 34—36.

³⁵ Вид. нап. 18.

³⁶ I. Fodor, *нав. дело*, 174; аутор сматра да је појава ових свењака у Смедереву последица блиских веза које су успостављене између деспота Ђурђа Бранковића и угарског двора након склапања споразума у Тати 1427. године.

³⁷ У литератури која нам је била доступна нигде нисмо наишли на експлицитну тврдњу да су производни центри били у Немачкој. Према мишљењу др Б. Радојковић, могуће је чак пратити линију производних центара која се са севера, из Динана у Белгији, који је у XIV и XV веку имао водећу улогу у обради бакра и бронзе, спушта преко северне Немачке (Либек) до јужне Немачке, где половином XV века делују радионице у Нирнбергу и, вероватно, Лајпцигу, Ул. Б. Радојковић, *Метал средњовековни. Историја примењене уметности код Срба*, I, Београд 1977, 80; иста, Годишњак града Београда XXV, 182—183; I. Fodor, *нав. дело*, 215; аутор сматра да су примерци нађени у Мађарској вероватно били произведени у радионици у Нирнбергу; М. Тимотијевић, *нав. дело*, 215; за поменути viseћи свењак из Дечана аутор преузима мишљење Б. Радојковић да је овај свењак доспео из радионице у Лиможу, на шта упућује жута боја бронзе карактеристична за произврде ове радионице.

³⁸ Б. Радојковић, Годишњак града Београда XXV, 177—178.

³⁹ I. Holl, *Középkori kalyhacsempék magyarországon*, I, Budapest Regisegei XVIII (1858) 246, Abb. 64, 291.

⁴⁰ М. Бајаловић-Хаџи-Пешић, *Угарски пењаци у београдском средњовековном двору*, Годишњак града Београда XXIII (1976) 19—30.

⁴¹ Б. Радојковић, Годишњак града Београда XXV, 177; аутор заступа тезу о директном путу из средње Европе преко Угарске и даље на југ. Чини нам се да је, бар кад је Београд у питању, утицај Угарске као посредника у преношењу културних утицаја био пресудан, поготово ако овај проблем посматрамо кроз призму политичке и економске историје XV века, на коју смо указали на почетку излагања.

²¹ I. Holl, *нав. дело*, 190, Abb. 4/2.

²² *Middelalderkunst fra Norge i andre Land norwegian médiéval Art Abroad*, Norge 872—1972, Oslo 1972, кат. 124, 125.

²³ *Исто*, кат. 122.

деценије XV века, док би трокраки свећњак био нешто познији вероватно из средине или друге половине истог века.

Примерци свећњака су доспевали на наше просторе дунавским путем, највероватније из Мађарске. У овом моменту не можемо са сигурношћу говорити о директном импорту из удаљених крајева, конкретно из производних центара у Немачкој.

Осим на свећњацима, употреба фигуралних представа честа је и на керамичком материјалу. Овде у првом реду мислимо на пећњаке са представом ратника, која неодољиво подсећа на фигуре ратника и пажева на свећњацима.

Посматрајући бронзане свећњаке и са Београдске тврђаве и другде као део велике групе предмета средњоевропске производње, мо-

жемо видети разноликост производа који кон-тинуирано притичу и потврђују извесну устаљеност у трговини почев од XII—XIII века. Трговина достиже врхунац у XV веку, што је непосредна последица великих олакшица које је деспот Стефан увео за становнике престонице. Ни са његовом смрћу и губитком Београда та трговина не престаје. Не престаје ни са падом Деспотовине 1459. године, већ се наставља чак и после турског освајања Београда 1521. године.⁴² Блиске везе с угарским двором довеле су до продора не само европске моде већ и европског начина живота, чиме је Србија ушла у велики европски круг, који се може описати од Северног до Јадранског мора.

⁴² М. Бајаловић-Хаџи-Пешић, *нав. дело*, 28.

Chandeliers en bronze de style gothique tardif provenant de la forteresse de Belgrade

VESNA BIKIĆ

L'apparition de chandeliers en bronze de style gothique dans la forteresse de Belgrade est à relier directement au fait que, au début du XV^e siècle, la Hongrie céda la ville de Belgrade à la Serbie, gouvernée à l'époque par le despote Etienne Lazarévitch. C'est ce qui ouvrit la voie à la pénétration du mode de vie et de la mode de l'Europe Centrale dans la Serbie du Moyen âge.

Dans l'Europe du XV^e siècle les produits en cuivre et en bronze étaient très appréciés, si bien que même les objets d'usage courant étaient très souvent faits de ces métaux. Un groupe de ces objets était constitué de chandeliers à pied. Bien que l'on n'ait trouvé dans la forteresse de Belgrade que trois chandeliers en bronze, on pourrait en distinguer, sous toute réserve, deux formes typologiques. L'une contient la représentation d'un page (figs. 1 et 2), au modelé souple, tandis que l'autre est celle d'un chandelier à trois branches, de moules plus ou moins rigides.

Les chandeliers représentant diverses figures sont relativement souvent découverts sur le territoire de la Hongrie et de l'Allemagne. Sur le territoire de la Serbie d'aujourd'hui, aux trois chandeliers mis au jour à Belgrade, il convient d'en ajouter encore un autre découvert à Smédérévo et celui qui provient de la province de Kossovo et qui ressemble le plus à ceux de Belgrade. Le type de chandelier à trois branches est un peu moins fréquent, mais comme les chandeliers de ce type ne nous sont parvenus qu'en fragments, vu la fragilité générale de leur structure, il n'est pas possible de suivre la fréquence de leur apparition dans les sites archéologiques de l'Europe. On peut seulement supposer qu'ils apparaissaient à leur tour dans les mêmes sites que ceux qui présentent le type figuratif. Quoique de formes différentes, les deux types de chandeliers font partie du même groupe d'objets d'art qui, au cours du XV^e siècle étaient fabriqués dans des ateliers

allemands et exportés tant vers le nord européen que vers les pays balkaniques. Le site le plus septentrional où les chandeliers de ces deux types de l'époque en question ont été découverts se trouve en Norvège, et, le plus méridional, dans le Kossovo. Il n'est pas exclu que ce genre de pièces puisse être mis au jour dans d'autres régions de la Serbie aussi, étant donné que dans la période susmentionnée on assistait à l'essor de nombreux centres urbains et agglomérations serbes. Les matériaux publiés jusqu'ici, qui nous ont été accessibles, fournissent de très maigres informations sur l'évolution de ces chandeliers. Nous supposons que l'on pourrait la suivre en analysant les bobèches, ce qui nous engagerait à conclure que les chandeliers figuratifs sont plus anciens que ceux à trois branches. Cette hypothèse, émise sur la base de nos exemplaires, trouvés dans les couches d'un édifice situé dans la ville basse, au bas de la pente descendant vers la rive du Danube, confirme l'analyse d'une couche stratigraphiquement bien déterminée de la forteresse de Buda. En nous fondant sur ces données, nous considérons que le type de chandelier figuratif peut être situé dans les premières décennies du XV^e siècle, tandis que celui à trois branches est un peu moins ancien: il remonte probablement au milieu ou à la seconde moitié du siècle en question.

Les différents exemplaires de chandeliers parvenaient dans nos régions par le Danube, le plus probablement de Hongrie. A présent on ne peut pas parler avec certitude d'importations directes depuis les centres de production d'Allemagne.

Les chandeliers en bronze mis au jour en Serbie et qui parvenaient dans nos régions comme pièces faisant partie d'un vaste groupe de produits d'Europe Centrale confirment une certaine stabilité dans le commerce qui atteint son point culminant au XV^e siècle, ce qui est à attribuer aux grands privilèges d'ordre économique que le despote Etienne Lazarévitch accordait aux habitants de sa capitale.